



Infomat

Revue hebdomadaire

Le vendredi 25 avril 2003

VOIR AUSSI

◆ Remontée des ventes de véhicules automobiles neufs, mais tendance imprécise

Les ventes de véhicules automobiles neufs ont rebondi de 14,1 % en février, regagnant la quasi-totalité du terrain perdu en janvier. En effet, après avoir enregistré le principal recul des cinq dernières années, les concessionnaires de véhicules automobiles ont vendu 146 766 véhicules neufs en février, soit 18 113 unités de plus qu'en janvier.

◆ Les grossistes étroitement liés au commerce de détail affichent des baisses

En février, les ventes en gros ont légèrement baissé (-0,2 %), atteignant 36,8 milliards de dollars en biens et services. Ce recul met fin à huit mois consécutifs de croissance. Ce sont surtout les secteurs étroitement liés au commerce de détail qui ont été touchés.

◆ Niveau record des étudiants inscrits aux études de premier cycle

Un nombre record de jeunes étudiants se sont inscrits aux études de premier cycle pour l'année universitaire 2000-2001 dans les universités canadiennes. Le nombre d'étudiants de 18 à 24 ans inscrits au premier cycle s'est chiffré à 518 800, soit le plus haut niveau jamais atteint pour ce groupe d'âge.

L'incertitude continue de nuire aux fabricants

En février, les fabricants ont enregistré une baisse de 0,9 % de leurs livraisons, pour s'établir à 44,2 milliards de dollars, alors que leurs stocks ont continué d'augmenter et que leurs commandes ont diminué pour un sixième mois d'affilée en raison de l'incertitude présente à l'échelle mondiale.

Les livraisons de véhicules automobiles ont chuté de 2,4 % en février pour se chiffrer à 5,3 milliards de dollars, soit la sixième diminution en sept mois. Un affaiblissement de la demande des consommateurs pour les automobiles (en particulier aux États-Unis), l'augmentation des stocks des concessionnaires et une certaine inquiétude au sujet des perspectives d'avenir pour les ventes de voitures particulières en 2003 expliquent en partie le ralentissement. La tendance de ces livraisons est négative depuis sept mois. Les producteurs de métaux de première transformation et de matériel ferroviaire roulant ont aussi déclaré une baisse de leurs livraisons en février.

(suite à la page 2)

Livraisons manufacturières, février 2003

Données désaisonnalisées

	Millions de dollars	Variation mensuelle en %
Canada	44 157	-0,9
Terre-Neuve-et-Labrador	176	-9,2
Île-du-Prince-Édouard	103	-1,6
Nouvelle-Écosse	768	-0,2
Nouveau-Brunswick	1 107	-3,6
Québec	10 418	1,3
Ontario	23 289	-2,1
Manitoba	1 002	2,4
Saskatchewan	603	-3,5
Alberta	3 828	2,1
Colombie-Britannique	2 860	-1,0
Yukon, Territoires du Nord-Ouest et Nunavut	5	-17,8



L'incertitude continue... (suite de la page 1)

Une montée en flèche des prix du pétrole a neutralisé partiellement la baisse observée en février, une escalade des prix ayant propulsé à la hausse les livraisons de produits du pétrole et du charbon, qui ont atteint un nouveau sommet. Ces livraisons ont fait un bond de 5,9 % pour atteindre 3,4 milliards de dollars. L'inquiétude au sujet de l'approvisionnement en produits du pétrole ainsi que les conflits politiques actuels sont une source importante de malaise dans le secteur de l'énergie. Les prix des produits du pétrole et du charbon ont grimpé de 16 % au cours des deux premiers mois de 2003.

Si l'on exclut les secteurs de l'automobile et des pièces de véhicules automobiles ainsi que les livraisons du secteur des produits du pétrole et du charbon, gonflées par la hausse des prix, les livraisons du secteur de la fabrication ont diminué de 1,3 % en février. Dans l'ensemble, les livraisons de 16 des 21 industries de ce secteur ont diminué en février, ce qui représente 68 % du total des livraisons. Cette baisse était entièrement concentrée dans le secteur des biens durables (-2,0 %), qui représente un indicateur clé du degré de confiance des consommateurs et des entreprises.

L'Ontario a enregistré la plus forte baisse des livraisons. Sept provinces ainsi que les territoires ont déclaré un recul de leurs livraisons en février. La baisse en Ontario est surtout attribuable au secteur de l'automobile. Les secteurs des métaux de première transformation et des produits informatiques ont aussi vu leurs livraisons diminuer dans cette province. Au Québec et en Alberta, le secteur des produits du pétrole et du charbon a fait progresser les livraisons. Le secteur de l'alimentation a contribué en grande partie à la hausse observée au Manitoba.

En mars, les fabricants ont réduit leurs effectifs de 37 000 emplois, effaçant ainsi la hausse enregistrée en février. Les pertes d'emplois en mars ont été concentrées dans les secteurs de l'automobile, des matières plastiques, de l'alimentation et des produits du bois. Depuis septembre 2002, le nombre d'emplois en usine a baissé durant cinq mois sur sept.

En février, les stocks ont atteint leur niveau le plus élevé des 17 derniers mois, la valeur des stocks des fabricants s'établissant à 63,7 milliards de dollars, en hausse de 0,9 % par rapport à janvier. La valeur des stocks de produits finis a bondi de 1,2 % pour se fixer à 20,0 milliards de dollars en février, soit un peu moins que le sommet atteint en juin 2001. Les stocks de matières premières et de biens en cours de fabrication ont aussi augmenté en février. L'accumulation de stocks observée récemment pourrait être le signe d'un affaiblissement de la demande, en partie attribuable à l'incertitude persistante au sein de l'économie des États-Unis, le principal partenaire commercial du Canada. Toutefois, une majoration des prix industriels des produits chimiques et du pétrole a contribué à la hausse des stocks en février.

Les commandes en carnet ont encore baissé (-0,9 %) pour un sixième mois d'affilée. Il s'agit du niveau le plus bas enregistré depuis janvier 1999. La baisse observée en février s'explique surtout par la faiblesse persistante du secteur des produits aérospatiaux et de leurs pièces ainsi que de l'industrie des télécommunications. Dans ce secteur, les commandes en carnet ont fléchi de 3,4 %, chutant pour un 17^e mois consécutif. La crainte d'actes terroristes, la menace d'une guerre en Irak et un fléchissement important observé dans les voyages d'affaires sont des facteurs à l'origine du marasme que connaît l'industrie aéronautique à l'échelle mondiale. Si l'on exclut le secteur des produits aérospatiaux et de leurs pièces, les commandes en carnet ont augmenté de 0,3 % en février.

Sur une note positive, les nouvelles commandes ont augmenté pour un deuxième mois de suite en février, progressant de 1,6 % pour atteindre leur montant le plus élevé depuis six mois. Les secteurs de la fabrication de machines et de matériel de transport ont contribué à la hausse.

Le numéro de février 2003 d'Enquête mensuelle sur les industries manufacturières (Internet : 31-001-XIF, 15 \$ / 147 \$) paraîtra sous peu. Pour plus de renseignements, communiquez avec Claude Bilodeau au (613) 951-9833 (courriel : bilocla@statcan.ca), Division de la fabrication, de la construction et de l'énergie. (Voir aussi les « Tendances actuelles » à la page 6.)

Les recettes tirées des jeux de hasard continuent de grimper

Les recettes (à l'exclusion des prix et des lots) tirées des loteries gérées par l'État, des appareils de loterie vidéo et des casinos ont atteint 11,3 milliards de dollars en 2002, soit une hausse de 5,6 % par rapport à 2001. Ce montant était quatre fois plus élevé que celui observé une décennie plus tôt.

Les jeux de hasard continuent d'être très rentables pour les gouvernements, rapportant un profit de 6,0 milliards de dollars. Ce montant représentait trois fois et demie le profit de 1,7 milliard de dollars réalisé en 1992.

En 2002, les loteries représentaient 27 % de toutes les recettes nettes tirées des jeux de hasard non caritatifs, les casinos, 34 %, les appareils de loterie vidéo, 23 %, et les machines à sous en dehors des casinos, 17 %.

En moyenne, les Canadiens de 18 ans et plus ont dépensé chacun 447 \$ en 2001 contre 130 \$ en 1992. La moyenne allait de 105 \$ pour les trois territoires à un sommet de 604 \$ en Alberta.

La fiche sur les jeux de hasard est maintenant disponible dans le numéro d'avril 2003 de L'emploi et le revenu en perspective (Internet : 75-001-XIF, 5 \$ / 48 \$). Pour en savoir plus, communiquez avec Diane Galarneau au (613) 951-4626 (diane.galarneau@statcan.ca), Division de l'analyse des enquêtes auprès des ménages et sur le travail.

Remontée des ventes de véhicules automobiles neufs, mais tendance imprécise

Les ventes de véhicules automobiles neufs ont rebondi de 14,1 % en février, regagnant la quasi-totalité du terrain perdu en janvier. En effet, après avoir enregistré le principal recul des cinq dernières années, les concessionnaires de véhicules automobiles ont vendu 146 766 véhicules neufs en février, soit 18 113 unités de plus qu'en janvier.

L'importante hausse de février provient des fortes ventes de voitures particulières de construction nord américaine (+15,7 %) et de l'ensemble des camions (+18,6 %). Pour ces catégories de véhicules, il s'agit d'un rebondissement qui survient à la suite de la dégringolade des ventes observée en janvier.

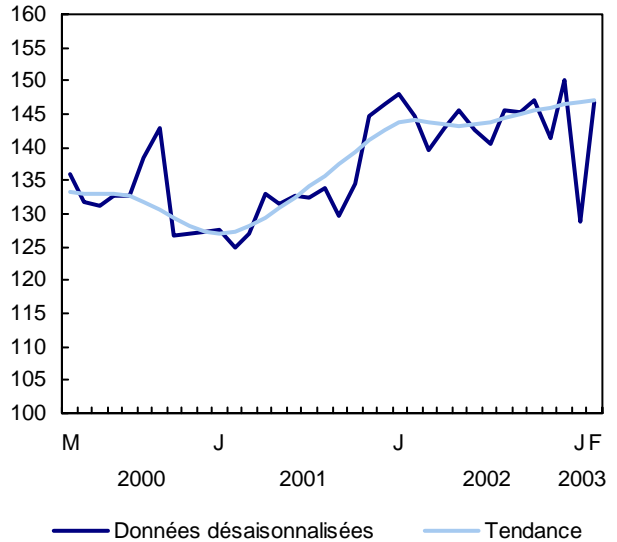
Les ventes de véhicules automobiles neufs se maintiennent à un niveau relativement élevé depuis le début de 2002, malgré les fortes fluctuations des derniers mois. Ces fluctuations rendent difficile l'interprétation de la direction actuelle des ventes tant pour les voitures que pour les camions. Avant 2002, les ventes avaient connu une période de croissance exceptionnelle au quatrième trimestre de 2001. À la suite de généreuses offres incitatives, les ventes avaient alors bondi de 7,5 % par rapport au troisième trimestre.

Les ventes de camions, qui ont constitué 45,0 % de l'ensemble des véhicules neufs vendus en février, ont progressé de 18,6 % pour se chiffrer à 66 610 véhicules, en hausse de 10 443 unités par rapport à janvier. En dépit de récentes variations, les ventes de camions sont demeurées stables ces derniers mois, mais à un niveau élevé. Auparavant, elles avaient suivi un mouvement à la hausse depuis l'été 2002, après être restées stables au cours de la première moitié de l'année.

Le nombre de voitures particulières neuves vendues en février a progressé de 10,6 % comparativement à janvier, pour s'établir à 80 156 véhicules. Cette hausse est surtout attribuable aux voitures de construction nord américaine (+15,7 %), qui ont regagné la quasi-totalité du terrain perdu en janvier. Par ailleurs, les ventes de cette catégorie de voitures, souvent sujettes, pour la plupart, à d'importants incitatifs, sont plus instables. Quant aux voitures construites outre-mer, qui représentaient le tiers de l'ensemble des voitures particulières vendues en février, elles ont progressé de 1,0 % par rapport à janvier. Il s'agit, pour ces dernières, d'une troisième augmentation mensuelle d'affilée.

Ventes de véhicules automobiles neufs

En milliers d'unités



Dans l'ensemble, le niveau élevé mais relativement stable des ventes de voitures particulières neuves observé durant la majeure partie de 2002 a quelque peu baissé ces derniers mois. Auparavant, les ventes avaient suivi un parcours à la hausse amorcé au début de 2001.

Le nombre de véhicules automobiles neufs vendus en février a progressé d'au moins 10,0 % dans toutes les provinces par rapport à janvier, à l'exception de la région formée de la Colombie-Britannique et des trois territoires (+2,2 %). Par ailleurs, cette région a été la seule à ne pas avoir été touchée par les fortes baisses des ventes observées en janvier dans les autres provinces. Quant aux autres provinces, le rebondissement des ventes qu'elles ont enregistré en février a permis de regagner une bonne partie ou la totalité du terrain perdu en janvier.

*Le numéro de février 2003 de **Ventes de véhicules automobiles neufs** (Internet : 63-007-XIB, 13 \$/124 \$) est maintenant en vente. Pour plus de renseignements, communiquez avec les Services à la clientèle au (613) 951-3549 ou composez sans frais le 1 877 421-3067 (courriel : detaillantsinfo@statcan.ca). Pour des questions analytiques, communiquez avec Clérance Kimanyi au (613) 951-6363 (courriel : clerance.kimanyi@statcan.ca), Division de la statistique du commerce.*

L'emploi et le revenu en perspective

Le numéro en ligne d'avril 2003 de *L'emploi et le revenu en perspective* présente l'article « Le bénévolat pendant les heures de travail ». Cet article montre qu'en plus d'être très occupés, les Canadiens ayant un emploi participent activement à des activités bénévoles. Si, en outre, ils bénéficient de l'appui de leur employeur, les bénévoles occupant un emploi ont tendance à consacrer plus d'heures aux activités bénévoles. Ce numéro comprend aussi une fiche gratuite sur les jeux de hasard.

*La version en ligne d'avril 2003 de **L'emploi et le revenu en perspective** (Internet : 75-001-XIF, 5 \$/48 \$) est maintenant en vente. Pour en savoir plus, communiquez avec Henry Pold au (613) 951-4608 (courriel : henry.pold@statcan.ca), Division de l'analyse des enquêtes auprès des ménages et sur le travail.*

Les grossistes étroitement liés au commerce de détail affichent des baisses

En février, les ventes en gros ont légèrement baissé (-0,2 %), atteignant 36,8 milliards de dollars en biens et services. Ce recul met fin à huit mois consécutifs de croissance. Ce sont surtout les secteurs étroitement liés au commerce de détail qui ont été touchés.

À l'exception des ventes de produits alimentaires, qui sont demeurées pratiquement stables, tous les autres secteurs de biens non durables ont connu une baisse marquée.

Les ventes de boissons, de médicaments et de produits du tabac ont fléchi de 2,2 % par rapport à janvier. Cependant, les résultats de janvier avaient été gonflés, une grève ayant pris fin chez un important grossiste. Les ventes de février sont donc retournées à un niveau plus normal.

Les ventes de vêtements ont aussi baissé (-7,7 %). Toutefois, ce secteur est demeuré relativement stable depuis octobre 2002.

Les ventes de biens ménagers ont diminué de nouveau en février (-3,8 %). Ce repli est survenu à la suite de la baisse enregistrée en janvier (-1,2 %). On note également des reculs dans le secteur des métaux et des articles de quincaillerie (-2,1 %) ainsi que dans celui du bois et des matériaux de construction (-1,4 %), deux secteurs de gros qui sont étroitement liés aux marchés de la rénovation et de l'immobilier. Les reculs observés dans ces secteurs peuvent être attribuables en partie au repli du marché de la revente de maison qui, selon l'Association canadienne de l'immeuble, aurait fléchi durant trois des quatre derniers mois.

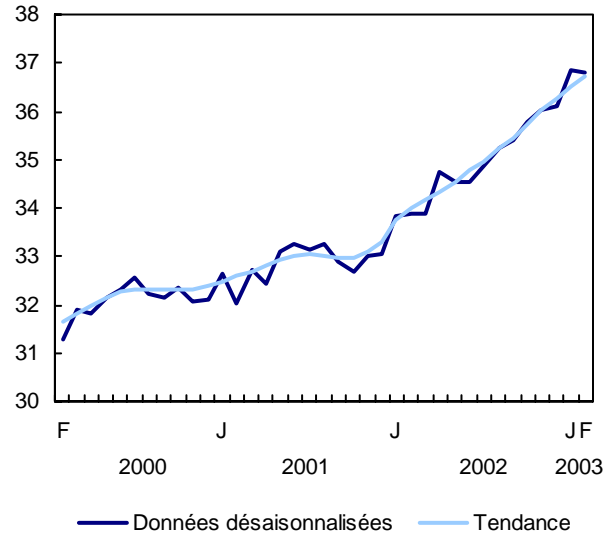
Le secteur des ordinateurs et des produits électroniques a progressé de 2,9 %, après une croissance très élevée en janvier. Ces derniers mois, les ventes ont commencé à montrer des signes de vigueur, elles qui avaient connu une légère tendance à la baisse d'avril à septembre 2002.

En février, cinq provinces ont affiché une diminution des ventes en gros. Les baisses les plus importantes ont été enregistrées en Colombie-Britannique (-2,5 %), au Québec (-2,5 %) et au Nouveau-Brunswick (-1,3 %), soit les trois principales provinces à avoir bénéficié de la forte croissance observée en janvier.

Des ventes en baisse dans les produits divers (le papier et les produits du papier, les copeaux de bois, les produits chimiques d'usage ménager et industriel, et autres) ainsi que dans les boissons, les médicaments et le tabac expliquent en grande partie la diminution enregistrée en Colombie-Britannique. Au Nouveau-Brunswick,

Ventes en gros

En milliards de dollars



le repli a été surtout attribuable aux produits liés au secteur de l'automobile ainsi qu'aux boissons, aux médicaments et au tabac. Comme les deux autres provinces, le Québec a connu une baisse dans les boissons, les médicaments et le tabac, mais il a aussi affiché un important déclin de ses ventes en gros de vêtements et d'articles de mercerie.

La forte hausse observée à l'Île-du-Prince-Édouard (+9,6 %) a été en partie attribuable à une augmentation des ventes du secteur des produits alimentaires ainsi que de celui de la machine agricole.

En février, le ratio des stocks aux ventes est passé à 1,24, en légère hausse par rapport à 1,23 en janvier, ce taux demeurant le plus faible jamais enregistré. En outre, les stocks ont augmenté de 0,3 %, surtout en raison des hausses enregistrées dans le secteur des boissons, des médicaments et du tabac ainsi que dans celui des produits divers.

Le numéro de février 2003 de **Commerce de gros** (Internet : 63-008-XIB, 14 \$ / 140 \$) est maintenant en vente. Pour plus de renseignements, communiquez avec les Services à la clientèle au (613) 951-3549 ou composez sans frais le 1 877 421-3067 (courriel : grossistesinfo@statcan.ca). Pour des questions analytiques, communiquez avec Jean Lebreux au (613) 951-4907 (courriel : jean.lebreux@statcan.ca), Division de la statistique du commerce.

L'Observateur économique canadien

Le numéro d'avril de la publication vedette de Statistique Canada portant sur les statistiques économiques, *L'Observateur économique canadien*, comprend une analyse des conditions économiques actuelles, un sommaire des principaux événements économiques de mars ainsi qu'une étude spéciale sur les récentes tendances des dépenses et de l'épargne au Canada et aux États-Unis. Un aperçu statistique séparé fournit également une vaste gamme de tableaux et de graphiques comprenant les principaux indicateurs économiques du Canada, des provinces et des grands pays industrialisés.

Le numéro en ligne d'avril 2003 de **L'Observateur économique canadien** (11-010-XIB, 17 \$ / 170 \$) est maintenant en vente. Pour en savoir plus, communiquez avec Francine Roy au (613) 951-3627 (courriel : oec@statcan.ca), Groupe de l'analyse de conjoncture.

Niveau record des étudiants inscrits aux études de premier cycle

Un nombre record de jeunes étudiants se sont inscrits aux études de premier cycle pour l'année universitaire 2000-2001 dans les universités canadiennes. Le nombre d'étudiants de 18 à 24 ans inscrits au premier cycle s'est chiffré à 518 800, soit le plus haut niveau jamais atteint pour ce groupe d'âge. Affichant 18 %, la proportion des 18 à 24 ans inscrits aux études de premier cycle en 2000-2001 est la plus forte jamais observée.

Entre 1997-1998 et 2000-2001, le nombre d'étudiants de 18 à 24 ans inscrits au premier cycle a augmenté de 7,3 %. Des 35 300 nouveaux étudiants de ce groupe d'âge au cours de cette période de trois ans, un peu moins des trois quarts étaient des femmes.

Parallèlement, le nombre d'étudiants plus âgés a continué de fléchir en 2000-2001. Un peu moins de 213 000 étudiants de 25 ans et plus se sont inscrits à des études de premier cycle à temps plein et à temps partiel en 2000-2001, soit une baisse de 2,7 % par rapport à 1997-1998. Les étudiants de 25 ans et plus formaient un peu moins de 29 % de l'effectif total de premier cycle en 2000-2001.

Dans l'ensemble, les universités affichaient 735 300 étudiants inscrits à temps plein et à temps partiel aux études de premier cycle en 2000-2001, en hausse de 4,3 % par rapport à 1997-1998. Il s'agit d'une troisième augmentation annuelle d'affilée.

Un peu plus de 213 400 étudiants ont suivi des programmes d'études universitaires de premier cycle à temps partiel en 2000-2001, soit 2,6 % de plus qu'en 1997-1998, en raison d'une hausse substantielle de l'effectif à temps partiel chez les étudiants de 18 à 24 ans.

Malgré cette augmentation, l'effectif à temps partiel ne représentait que 29 % de l'effectif total inscrit aux études de premier cycle, par rapport à près de 36 % en 1992-1993, année au cours de laquelle l'effectif à temps partiel avait culminé. La majeure partie du recul de l'effectif à temps partiel depuis 1992-1993 est attribuable à un net recul de l'effectif d'étudiants de 25 ans et plus.

Au total, 126 300 étudiants étaient inscrits aux programmes d'études universitaires des deuxième et troisième cycles en 2000-2001, soit 7,3 % de plus qu'en 1997-1998.

Les plus fortes augmentations ont été observées chez les étudiants de 18 à 24 ans, chez qui la progression a été de 17 % entre 1997-1998 et 2000-2001. Cette hausse provient surtout de l'augmentation de l'effectif féminin.

Effectif universitaire

	1997-1998	2000-2001	1997-1998 à 2000-2001
			variation en % ¹
Total, premier cycle	705 000	735 300	4,3
Temps plein	497 100	521 900	5,0
18 à 24 ans	418 200	443 500	6,1
25 à 34 ans	61 600	60 500	-1,8
Temps partiel	207 900	213 400	2,6
18 à 24 ans	65 400	75 300	15,1
25 à 34 ans	69 800	68 300	-2,1
Total, deuxième et troisième cycles	117 800	126 300	7,3
Temps plein	76 000	83 300	9,6
18 à 24 ans	14 400	17 200	19,9
25 à 34 ans	44 200	47 200	6,8
Temps partiel	41 800	43 000	3,0
18 à 24 ans	2 700	2 800	2,2
25 à 34 ans	18 400	18 900	2,5

1. Les pourcentages sont calculés à partir des chiffres réels non arrondis.

Note : Les totaux peuvent ne pas correspondre à la somme des chiffres en raison de l'exclusion de groupes d'âge et de l'arrondissement. Les chiffres sont arrondis au centième près.

L'effectif des deuxième et troisième cycles chez les groupes plus âgés a aussi progressé. Depuis 1997-1998, l'effectif d'étudiants de 25 à 34 ans a augmenté de 5,5 %. Encore une fois, la majeure partie de la croissance de ce groupe d'âge est attribuable aux augmentations de l'effectif féminin.

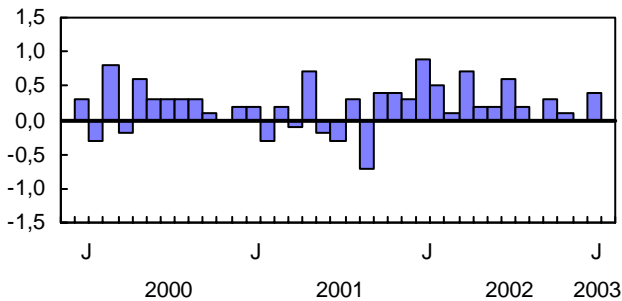
Depuis 1979-1980, les femmes représentent la majeure partie de l'effectif inscrit aux études de premier cycle, et depuis 1997-1998 seulement, de l'effectif des deuxième et troisième cycles. En 2000-2001, les femmes formaient 51 % de l'effectif des deuxième et troisième cycles, comparativement à 59 % de l'effectif de premier cycle. En outre, pour ce qui est de l'effectif des deuxième et troisième cycles, les femmes ont représenté la majorité de l'effectif à la maîtrise en 2000-2001. Les hommes ont constitué encore plus de 54 % de l'effectif au doctorat cette même année.

Pour plus de renseignements, communiquez avec Todd Robertson au (613) 951-4711 (courriel : todd.robertson@statcan.ca) ou avec Sylvie Bonhomme au (613) 951-5366 (courriel : sylvie.bonhomme@statcan.ca), Culture, Tourisme et Centre de la statistique de l'éducation.

Tendances actuelles

Produit intérieur brut

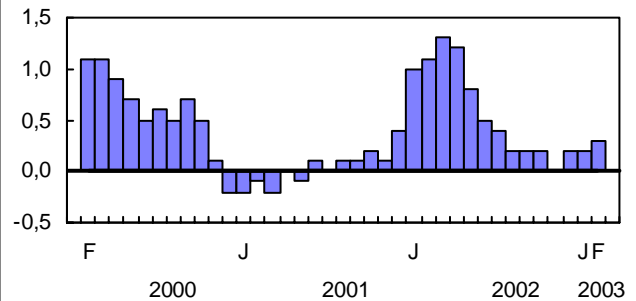
Variation mensuelle en %



L'activité économique globale a progressé de 0,4 % en janvier, après une croissance nulle en décembre.

Indice composite

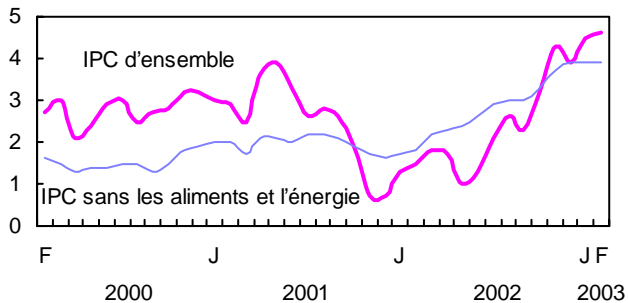
Variation mensuelle en %



L'indicateur avancé composite a progressé de 0,3 % en février, après avoir augmenté de 0,2 % en janvier.

Indice des prix à la consommation

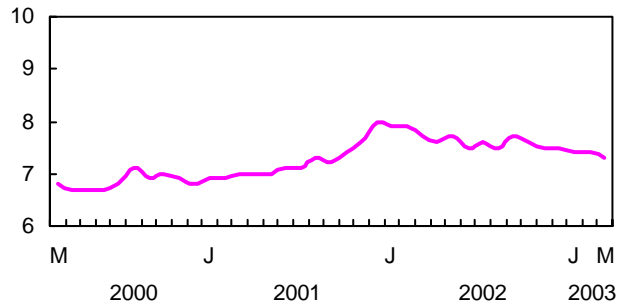
Variation annuelle en %



En février, les prix à la consommation de biens et de services étaient supérieurs de 4,6 % à ceux d'il y a un an. Sans les aliments et l'énergie, les prix ont augmenté de 3,9 %.

Taux de chômage

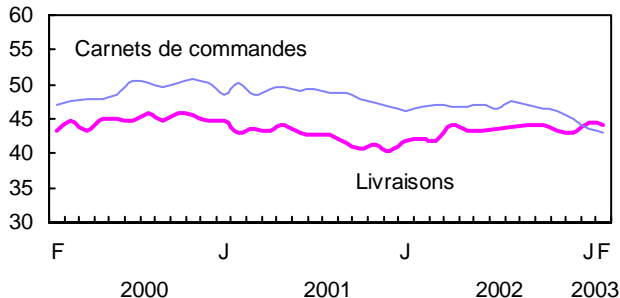
%



En mars, le taux de chômage a baissé de 0,1 point de pourcentage pour se fixer à 7,3 %.

Fabrication

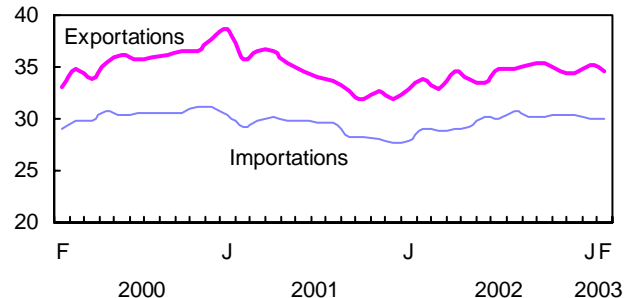
Milliards de dollars



Les livraisons des fabricants ont baissé de 0,9 % en février pour atteindre 44,2 milliards de dollars. Les carnets de commandes ont reculé de 0,9 % pour se fixer à 43,0 milliards de dollars.

Commerce des marchandises

Milliards de dollars



En février, les exportations ont baissé de 1,6 % pour se fixer à 34,6 milliards de dollars. Les importations sont restées inchangées, à 30,0 milliards de dollars.

Note : Tous les chiffres sont désaisonnalisés à l'exception de l'Indice des prix à la consommation.

Dernières statistiques

	Période	Niveau	Variation (période précédente)	Variation (année précédente)
GÉNÉRAL				
Produit intérieur brut (milliards de dollars de 1997) ¹	janvier	994,2	0,4 %	3,5 %
Indice composite (1992 = 100)	mars*	181,2	0,2 %	4,7 %
Bénéfices d'exploitation des sociétés (milliards de dollars)	4 ^e trim. de 2002	41,9	5,1 %	32,8 %
Taux d'utilisation de la capacité industrielle (%) ²	4 ^e trim. de 2002	82,9	-0,2 †	2,5 †
DEMANDE INTÉRIEURE				
Ventes au détail (milliards de dollars)	février*	26,5	1,5 %	5,2 %
Ventes de véhicules automobiles neufs (milliers d'unités)	février*	146,8	14,1 %	1,5 %
Ventes en gros (milliards de dollars)	février*	36,8	-0,2 %	8,5 %
EMPLOI				
Personnes occupées (millions)	mars	15,7	0,1 %	2,9 %
Taux de chômage (%)	mars	7,3	-0,1 †	-0,4 †
Taux d'activité (%)	mars	67,5	0,0 †	0,9 †
Rémunération hebdomadaire moyenne (dollars)	janvier	687,44	-0,08 %	1,83 %
Indice de l'offre d'emploi (1996 = 100)	mars	112,7	1,2 %	-10,8 %
Prestataires ordinaires d'assurance-emploi (en milliers)	janvier	529,7	-3,3 %	-5,6 %
COMMERCE INTERNATIONAL				
Exportations de marchandises (milliards de dollars)	février	34,6	-1,6 %	2,0 %
Importations de marchandises (milliards de dollars)	février	30,0	0,0 %	2,8 %
Balance commerciale (tous les chiffres sont en milliards de dollars)	février	4,6	-0,6	-0,1
FABRICATION				
Livraisons (milliards de dollars)	février	44,2	-0,9 %	4,7 %
Nouvelles commandes (milliards de dollars)	février	43,7	1,6 %	2,7 %
Commandes en carnet (milliards de dollars)	février	43,0	-0,9 %	-7,6 %
Ratio des stocks aux livraisons	février	1,44	0,02	-0,04
PRIX				
Indice des prix à la consommation (1992 = 100)	mars*	122,8	0,4 %	4,3 %
Indice des prix des produits industriels (1997 = 100)	février	109,2	0,6 %	2,3 %
Indice des prix des matières brutes (1997 = 100)	février	128,9	3,1 %	22,6 %
Indice des prix des logements neufs (1992 = 100)	février	113,8	0,6 %	5,1 %

Note : Tous les chiffres sont désaisonnalisés à l'exception des indices de prix.

* Nouveau cette semaine.

† Points de pourcentage.

1. 1997 remplace 1992 comme année de base pour l'estimation du produit intérieur brut par industrie. En outre, l'évaluation au coût des facteurs a été remplacée par une évaluation aux prix de base.
2. Le calcul du taux d'utilisation de la capacité de production est maintenant basé sur le Système de classification des industries de l'Amérique du Nord (SCIAN) de 1997, qui remplace la Classification type des industries de 1980.

Infomat

Revue hebdomadaire

Publié par la Sous-section de la diffusion officielle, Division des communications, Statistique Canada, immeuble R.-H.-Coats, 10^e étage, Ottawa (Ontario), K1A 0T6.

Prix au numéro : version imprimée, 4 \$; version sur Internet, 3 \$. Abonnement annuel : version imprimée, 145 \$; version sur Internet, 109 \$. Les prix sont exprimés en dollars canadiens et n'incluent pas les taxes de vente. Des frais de livraison supplémentaires s'appliquent aux envois à l'extérieur du Canada.

Abonnements : Envoyez un mandat postal ou un chèque à l'ordre du Receveur général du Canada, Statistique Canada, Gestion de la circulation, 120, avenue Parkdale, Ottawa (Ontario), K1A 0T6, ou commandez par téléphone : au Canada et à l'extérieur du Canada, composez le (613) 951-7277 ou le 1 800 700-1033. Il est également possible d'envoyer un courriel à l'adresse order@statcan.ca.

La diffusion (officielle) de toute information statistique produite par Statistique Canada se fait d'abord dans *Le Quotidien* (www.statcan.ca), qui est disponible dès 8 h 30. *Le Quotidien* présente les faits saillants de nouvelles diffusions de données, de même que les sources, les liens et le nom de personnes-ressources avec qui communiquer pour obtenir de l'information supplémentaire. Il comprend également les calendriers des principaux communiqués à venir et annonce les nouveaux produits et services de Statistique Canada.

Publication autorisée par le ministre responsable de Statistique Canada. © Ministre de l'Industrie, 2003. Tous droits réservés. Il est interdit de reproduire ou de transmettre le contenu de la présente publication, sous quelque forme ou par quelque moyen que ce soit, enregistrement sur support magnétique, reproduction électronique, mécanique, photographique, ou autre, ou de l'emmagasiner dans un système de recouvrement, sans l'autorisation écrite préalable des Services de concession des droits de licence, Division du marketing, Statistique Canada, Ottawa (Ontario), Canada, K1A 0T6.

Le papier utilisé dans la présente publication répond aux exigences minimales de l'« American National Standard for Information Sciences – Permanence of Paper for Printed Library Materials », ANSI Z39.48 – 1984.



Produits diffusés du 17 au 23 avril 2003

DOMAINE / Titre du produit	Période	Numéro au catalogue	Prix (\$) (Numéro / Abonnement)
ANALYSE DES ENQUÊTES AUPRÈS DES MÉNAGES ET SUR LE TRAVAIL			
L'emploi et le revenu en perspective	vol. 4, n° 4	75-001-XIF	5/48
ANALYSE ÉCONOMIQUE DE CONJONCTURE			
L'Observateur économique canadien	avril 2003	11-010-XIB	17/170
FABRICATION, CONSTRUCTION ET ÉNERGIE			
Approvisionnement et disposition du pétrole brut et du gaz naturel	juillet 2002	26-006-XPB	19/186
PRIX			
L'indice des prix à la consommation	mars 2003	62-001-XIB	8/77
L'indice des prix à la consommation	mars 2003	62-001-XPB	11/103
Indices des prix de l'industrie	février 2003	62-011-XIF	17/163
Indices des prix de l'industrie	février 2003	62-011-XPB	22/217
SCIENCES, INNOVATION ET INFORMATION ÉLECTRONIQUE			
Statistiques trimestrielles des télécommunications	4 ^e trim. de 2002	56-002-XIF	21/40
STATISTIQUE DU COMMERCE			
Commerce de gros	février 2003	63-008-XIB	14/140
Ventes de véhicules automobiles neufs	février 2003	63-007-XIB	13/124
TRANSPORTS			
Aviation : bulletin de service	vol. 35, n° 1	51-004-XIB	8
Chargements ferroviaires mensuels	janvier 2003	52-001-XIF	8/77

Les numéros au catalogue se terminant par -XIB ou -XIF représentent la version électronique sur Internet; -XMB ou -XMF, la version microfiche; -XPB ou -XPF, la version imprimée; -XDB, la version électronique sur disquette; et -XCB, celle sur CD-ROM. (La lettre B indique que le produit est bilingue et la lettre F signifie que le produit est en français.)

Note : Les prix des produits sont exprimés en dollars canadiens et n'incluent pas les taxes de vente. Des frais de livraison s'appliquent aux envois à l'extérieur du Canada.

Pour commander les produits et services

Pour commander *Infomat* ou l'un ou l'autre des produits précités :

Ayez en main • Titre • Numéro au catalogue • Numéro de volume • Numéro de l'édition • Numéro de carte VISA ou MasterCard.

Au Canada et à l'extérieur du Canada, composez : **(613) 951-7277** ou **1 800 267-6677**

Pour envoyer votre commande par télécopieur : **(613) 951-1584** ou **1 877 287-4369**

Courrier électronique : **order@statcan.ca**

Pour commander sur Internet : Allez sur le site de Statistique Canada à l'adresse www.statcan.ca sous la rubrique « Nos produits et services ».

Pour commander par la poste, écrivez à : Gestion de la circulation, Statistique Canada, 120, avenue Parkdale, Ottawa (Ontario), K1A 0T6.

Veuillez inclure un chèque ou un mandat-poste à l'ordre du Receveur général du Canada / Publications.

Les centres de consultation régionaux de Statistique Canada offrent toute une gamme de produits et services.

Pour trouver le centre le plus près, consultez les pages bleues de l'annuaire téléphonique sous « Statistique Canada ».

Les agents libraires agréés et autres librairies vendent aussi les publications de Statistique Canada.

Changement d'adresse : Ayez en main votre numéro de compte et composez l'un des numéros ci-dessus.

Visitez Statistique Canada sur Internet en tout temps à l'adresse www.statcan.ca. La base de données CANSIM est accessible sous la rubrique « Nos produits et services ». Il est également possible de consulter divers tableaux sous la rubrique « Le Canada en statistiques ».