



Infomat

N° 11-002-XIF au catalogue (English 11-002-XIE) ISSN 1209-0875

Revue hebdomadaire

Le vendredi 4 mai 2001

APERÇU

◆ La faible production de biens électroniques entraîne l'économie à la baisse

Après avoir augmenté de 0,3 % en janvier, le produit intérieur brut a reculé de 0,1 % en février, sous l'effet d'une forte baisse de la production de matériel de télécommunications.

◆ L'indice composite décroît pour un quatrième mois de suite

L'indicateur avancé a diminué de 0,1 % en mars, enregistrant sa quatrième baisse mensuelle consécutive. Les marchés boursiers et le secteur de la fabrication sont demeurés les principales sources de faiblesse.

◆ Les prix augmentent moins fortement pour les produits industriels et les matières premières

Le ralentissement de la progression annuelle des prix des biens produits par les fabricants et des matières premières s'est poursuivi en mars, l'effet du coût de l'énergie ayant été beaucoup moins prononcé.

◆ Les Canadiens continuent de diversifier leurs avoirs d'actions étrangères

En février, les investisseurs canadiens ont continué de diversifier leurs avoirs d'actions étrangères. Quant aux investisseurs étrangers, ils ont accru leurs avoirs d'actions canadiennes, mais ils ont aussi réduit de manière importante leurs avoirs d'effets du marché monétaire.

◆ Les ventes des grands détaillants se portent bien

En janvier, les ventes des grands détaillants ont progressé de 5,4 % par rapport à janvier 2000. Toutes les principales catégories de produits ont enregistré une hausse d'une année à l'autre.

◆ Le rythme de croissance annuelle des gains hebdomadaires s'affaiblit

La rémunération hebdomadaire moyenne est demeurée pratiquement inchangée en février par rapport à janvier. D'une année à l'autre, la rémunération a crû de 1,9 %. Le rythme annuel de croissance est en baisse depuis décembre 2000, surtout dans le secteur des biens.

La faible production de biens électroniques entraîne l'économie à la baisse

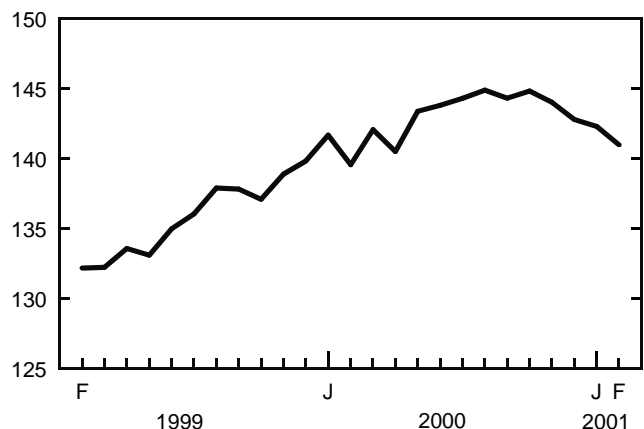
Après avoir augmenté de 0,3 % en janvier, le produit intérieur brut a reculé de 0,1 % en février, sous l'effet d'une forte baisse de la production de matériel de télécommunications. La chute de la fabrication de produits électroniques s'est traduite par la cinquième et la plus forte baisse de la production manufacturière depuis six mois.

La production manufacturière totale a ainsi diminué de 0,9 % en février, descendant à un niveau qu'on n'avait pas vu depuis avril 2000. Si l'on fait abstraction de la branche des pièces électriques et électroniques, le secteur de la fabrication a en fait progressé de 0,3 % en février. Le secteur de la fabrication a tiré ses forces des branches des produits chimiques, des produits du bois et des produits métalliques.

La production de biens électriques et électroniques a chuté de 9,1 % en février. Il s'agit de sa plus forte baisse mensuelle depuis le début de la compilation du produit intérieur brut de cette branche d'activité en 1961. Les grands clients, principalement des clients

Production manufacturière

Milliards de dollars de 1992



(suite à la page 2)



Statistique
Canada

Statistics
Canada

Canada

... La faible production de biens électroniques entraîne l'économie à la baisse

américains, ont poursuivi leurs efforts de réduction des dépenses, lesquels se sont soldés par d'importantes compressions et mises à pied chez les principaux producteurs canadiens. Le fléchissement s'est surtout fait sentir dans la branche du matériel de télécommunications. Globalement, le niveau de production de biens électriques et électroniques a été de 15,7 % inférieur au sommet atteint en octobre 2000.

En février, la fabrication de véhicules automobiles et celle de pièces automobiles se sont de nouveau contractées, respectivement de 0,1 % et de 0,3 %. Toutefois, ces replis sont les plus faibles depuis la réduction des activités amorcée par les grands producteurs au deuxième semestre de 2000. Les exportations et les importations d'automobiles montées ont poursuivi leur mouvement à la baisse, tandis que les importations de pièces ont augmenté pour la première fois depuis six mois. Par ailleurs, les efforts déployés par l'industrie de l'automobile pour éliminer les stocks excessifs, similaires à ceux observés aux États-Unis, semblaient porter fruit.

La production de la branche de la première transformation des métaux est revenue au creux enregistré en décembre. La plus forte baisse de production a eu lieu dans les usines d'acier primaire. La production de meubles a fléchi de 3,4 %, enregistrant une deuxième baisse en trois mois. L'impartition des activités de production par certains producteurs en faveur de fabricants établis à l'étranger a contribué à cette faiblesse.

L'industrie florissante des produits pharmaceutiques a continué de soutenir la branche des produits chimiques, ayant été à l'origine de près de la moitié de la croissance de 3,6 % observée dans cette branche. Aiguillonnée par la vigueur soutenue de la construction résidentielle, la production de produits du bois s'est accrue de 1,2 %. Bien que le cours du bois de construction soit à son niveau le plus bas depuis 10 ans, la croissance a été stimulée par l'activité des scieries.

Ailleurs dans l'économie, la baisse de la demande de produits informatiques et automobiles a freiné de 0,8 % les activités des grossistes, après les progressions de décembre et de janvier. Le commerce de détail a fléchi de 0,5 %, les ventes d'automobiles étant retombées à leur niveau de décembre après l'essor de janvier. La production du secteur des transports et de l'entreposage a fléchi de 1,1 %, reflétant la faiblesse de la production, de la distribution et du commerce international de marchandises. Le transport de fret maritime a été particulièrement touché. La baisse

Note aux lecteurs

Le produit intérieur brut (PIB) d'un secteur d'activité est la valeur ajoutée par la main-d'œuvre et le capital dans la transformation des intrants achetés auprès d'autres secteurs en produits et services. Le produit intérieur brut mensuel est évalué aux prix de 1992. Les estimations fournies ici sont désaisonnalisées au taux annuel.

La prochaine révision annuelle des estimations mensuelles du PIB par industrie, dont la diffusion est prévue pour le 28 septembre 2001, comprendra des modifications importantes au chapitre de la classification et des concepts. Les plus importantes sont : la conversion de la Classification type des industries de 1980 au Système de classification des industries de l'Amérique du Nord de 1997; la modification de l'évaluation au coût des facteurs à une évaluation aux prix de base; la capitalisation des logiciels; et un changement de l'année de base de 1992 à 1997, c'est-à-dire la mise à jour de la structure des prix servant au calcul du PIB en dollars constants.

du volume des opérations boursières a contribué à ralentir le secteur financier, lequel s'est replié de 0,4 %.

Ces réductions ont été atténuées par une reprise de la demande de gaz naturel (+4,0 %) et d'électricité (+2,9 %), le temps s'étant refroidi après un mois de janvier exceptionnellement doux. Le secteur de la construction a aussi enregistré une croissance de 0,5 % de ses activités, stimulé par la demande résidentielle et non résidentielle. Cette hausse a permis au secteur de retourner aux sommets atteints au début de 2000. Animé par la consommation accrue de services interurbains et de téléphonie cellulaire, le secteur des communications a progressé de 1,2 %. La production minière s'est accrue de 0,7 %, en raison surtout de la vigueur des activités pétrolières, les prix élevés continuant de soutenir l'augmentation de la production.

*Le numéro de février 2001 de **Produit intérieur brut par industrie** (Internet : 15-001-XIF, 11 \$ / 110 \$; papier : 15-001-XPB, 15 \$ / 145 \$) paraîtra en mai. Pour plus de renseignements concernant l'achat de données, communiquez avec Yolande Chantigny en composant sans frais le 1 800 877-4623 (courriel : imad@statcan.ca). Pour des renseignements analytiques, communiquez avec Richard Evans au (613) 951-9145 (courriel : evanric@statcan.ca), Division des mesures et de l'analyse des industries. (Voir aussi les « Tendances actuelles » à la page 8.)*

L'indice composite décroît pour un quatrième mois de suite

L'indicateur avancé a diminué de 0,1 % en mars, enregistrant sa quatrième baisse mensuelle d'affilée. Cinq composantes ont reculé, tandis que quatre ont augmenté et une est restée inchangée. La baisse de mars fait suite à une révision de l'estimation provisoire de février, qui est passée d'une hausse de 0,1 % à une diminution de 0,1 %.

Même si les marchés boursiers ont suffi à eux seuls à faire pencher l'indice d'ensemble du côté négatif, le secteur de la fabrication s'est aussi affaibli. La baisse du ratio des livraisons aux stocks de produits finis, la cinquième en six mois, s'est accentuée, alors que les nouvelles commandes ont perdu un autre

point de pourcentage, de concert avec le déclin de la demande extérieure, en particulier pour les biens d'investissement et les véhicules automobiles.

Après avoir commencé l'année en lion, l'indice du logement a déjà repris un mouvement à la baisse, les mises en chantier ayant ralenti dans l'est du pays étant donné que cette région a reçu d'abondantes chutes de neige en mars. Les ventes de maisons existantes sont cependant demeurées près du sommet enregistré en février, le plus élevé des quatre dernières années, ce qui a continué de soutenir les ventes de meubles et d'articles ménagers. Celles-ci ont enregistré leur progression la plus marquée depuis plusieurs années. Les dépenses de consommation se sont également maintenues pour les autres biens durables et les services.

(suite à la page 3)

... L'indice composite décroît pour un quatrième mois de suite

Aux États-Unis, l'indicateur avancé a enregistré une septième baisse d'affilée.

Pour plus de renseignements sur l'économie, consultez le numéro d'avril 2001 de *L'Observateur économique canadien* (papier : 11-010-XPB, 23 \$ / 227 \$). Pour plus de renseignements, communiquez avec Francine Roy au (613) 951-3627, Groupe de l'analyse économique de conjoncture. (Voir aussi les « Tendances actuelles » à la page 8.)

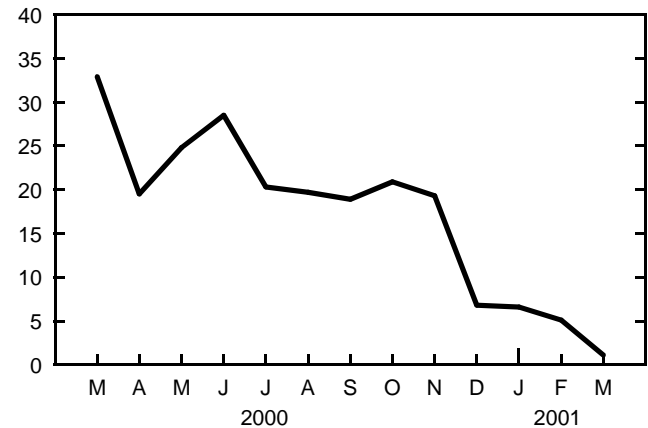
Les prix augmentent moins fortement pour les produits industriels et les matières premières

Les prix des fabricants, mesurés par l'Indice des prix des produits industriels (IPPI), ont crû de 2,4 % de mars 2000 à mars 2001, poursuivant ainsi le ralentissement de la progression amorcé en décembre dernier. Cet essoufflement reflète en partie la croissance moins forte du prix des produits du pétrole. Pour la première fois depuis 1999, le prix des produits du pétrole a ralenti la croissance annuelle de l'IPPI, tout en demeurant plus élevé de 2,3 % par rapport à son niveau de mars 2000. Sans les produits du pétrole et du charbon, la progression de l'IPPI aurait été de 2,6 %. Ce sont les prix des véhicules automobiles et du papier et des produits du papier qui ont exercé les plus fortes pressions à la hausse sur l'IPPI en mars.

Comme pour l'IPPI, le coût de l'énergie a tempéré l'augmentation annuelle de l'Indice des prix des matières brutes (IPMB). Les fabricants ont payé leurs matières premières 1,1 % plus cher en mars 2001 qu'en mars 2000, en baisse comparativement au taux d'augmentation annuel de 5,1 % observé en février. Pour la première fois en plus de deux ans, le prix du pétrole brut a reculé d'une année à l'autre en mars (-5,7 %). Sans les combustibles minéraux, la hausse de l'IPMB aurait été de 3,5 %. Le prix des métaux a aussi exercé une pression à la baisse sur l'IPMB. Ces

Indice des prix des matières brutes

Variation sur 12 mois en %



diminutions ont été largement contrebalancées par l'accroissement des prix des substances animales et végétales.

D'un mois à l'autre, les prix industriels se sont accrus de 0,5 % en mars, soit autant qu'en février. Le prix des véhicules automobiles et celui du papier et des produits du papier ont été les principaux facteurs de la progression mensuelle de l'IPPI. Le repli de 2,7 % du prix des produits du pétrole et du charbon n'a pas suffi à contrecarrer ces hausses.

Dans le cas des matières premières, la baisse du prix des combustibles minéraux a été le grand déterminant de la régression de 2,1 % de l'IPMB de février à mars. Le prix du pétrole brut a chuté de 8,0 % au cours de cette période parce que l'on s'attendait à ce que les stocks américains soient suffisants pour répondre à la demande découlant du ralentissement de l'économie américaine.

Le dollar américain a continué de prendre de la valeur en mars et de faire monter les prix des produits exprimés en dollars américains, en particulier ceux des véhicules automobiles, du bois de construction, de la pâte de bois et du papier journal. Sans l'effet du taux de change, l'IPPI serait demeuré inchangé de février à mars et aurait progressé de seulement 0,7 % de mars 2000 à mars 2001.

En mars, les véhicules automobiles se sont trouvés au cœur des hausses annuelle et mensuelle des prix des produits finis. Avec le papier et les produits du papier ainsi que les produits électriques, les véhicules automobiles ont contribué à la progression de 0,7 % des prix des produits finis par rapport à février. Sur 12 mois, les véhicules automobiles, conjugués à la viande, au papier et au tabac, ont fait monter de 3,5 % les prix des produits finis.

Indices des prix des produits industriels et des matières brutes, mars 2001

	Indice (1992 = 100)	Variation mensuelle en %	Variation annuelle en %
Indice des prix des produits industriels (IPPI)	130,1	0,5	2,4
IPPI sans les produits du pétrole et du charbon	128,0	0,9	2,6
Produits semi-finis	130,8	0,5	1,8
Produits finis	129,1	0,7	3,5
Indice des prix des matières brutes (IPMB)	144,0	-2,1	1,1
IPMB sans les combustibles minéraux	127,6	1,7	3,5
Combustibles minéraux (pétrole brut)	179,9	-7,4	-2,3
Substances végétales	120,1	0,7	7,1
Animaux et substances animales	131,0	4,5	9,8
Bois	142,1	0,0	0,3
Matières ferreuses	111,7	2,1	-8,4
Métaux non ferreux	115,3	-0,9	-3,2
Minéraux non métalliques	123,6	0,7	2,7

(suite à la page 4)

... Les prix augmentent moins fortement pour les produits industriels et les matières premières

Pour ce qui est des prix des produits semis-finis, ils ont augmenté de 0,5 % par rapport à février, sous l'effet de la hausse des prix du papier, du bois de construction et des produits chimiques. En regard de mars 2000, les prix des produits semi-finis se sont élevés de 1,8 %.

Le numéro de mars 2001 d'*Indices des prix de l'industrie* (papier : 62-011-XPB, 22 \$ / 217 \$) paraîtra en mai. Pour plus de renseignements, communiquez avec Jennifer Withington au (613) 951-9603 (télécopieur : (613) 951-1539; courriel : withjen@statcan.ca), Division des prix.

Les Canadiens continuent de diversifier leurs avoirs d'actions étrangères

Les investisseurs canadiens ont continué de diversifier leurs placements en actions étrangères, achetant pour 3,8 milliards de dollars de ces titres en février. Les deux tiers des achats ont porté sur des actions américaines et le reste, sur des actions d'outre-mer. Cette répartition tranche avec celle observée au cours des 13 mois précédents, lorsque les investissements étaient répartis à parts égales entre ces deux types d'actions.

En revanche, ils ont réduit de 2,4 milliards de dollars leurs avoirs d'obligations étrangères en février, ce qui a neutralisé l'investissement de 2,2 milliards de dollars effectué en janvier. Depuis le début de 2001, l'activité liée à ces titres a été concentrée dans les obligations du gouvernement américain.

Pour leur part, les investisseurs étrangers ont accru de 2,8 milliards de dollars leurs avoirs d'actions canadiennes, portant ainsi le total pour les deux premiers mois de l'année à 5,4 milliards de dollars. À l'inverse de ce qui s'était passé en janvier, l'investissement de février a porté exclusivement sur de nouvelles actions de trésorerie émises par une société canadienne pour acheter des actifs de production d'une société étrangère. Par ailleurs, après avoir accru de 4,3 milliards de dollars leurs avoirs d'actions en circulation en décembre et en janvier, les investisseurs étrangers ont réduit quelque peu la valeur de leur portefeuille de ces titres en février.

Les investisseurs étrangers se sont aussi départis d'effets du marché monétaire canadien, réduisant de 3,1 milliards de dollars la valeur de ce portefeuille en février. Il s'agit de la plus forte réduction depuis janvier 1999. Ce désinvestissement a touché tous les secteurs et a été attribuable aux investisseurs américains et européens.

En février, les émissions de nouvelles obligations canadiennes vendues sur les marchés étrangers ont été supérieures aux remboursements pour la deuxième fois seulement depuis février 2000, ce qui s'est traduit par un investissement de 2,3 milliards de dollars sur le marché primaire. Ce placement a cependant été presque entièrement annulé par la vente, sur le marché secondaire, d'obligations détenues par des étrangers, principalement des obligations du gouvernement fédéral, pour une valeur de 2,1 milliards de dollars. Les Américains ont acheté des obligations canadiennes pour une valeur de 2,9 milliards de dollars en février, mais les Asiatiques et les Européens ont réduit d'un montant similaire leur portefeuille de ces titres.

Le numéro de février 2001 d'*Opérations internationales du Canada en valeurs mobilières* (Internet : 67-002-XIB, 14 \$ / 132 \$; papier : 67-002-XPB, 18 \$ / 176 \$) paraîtra en mai.

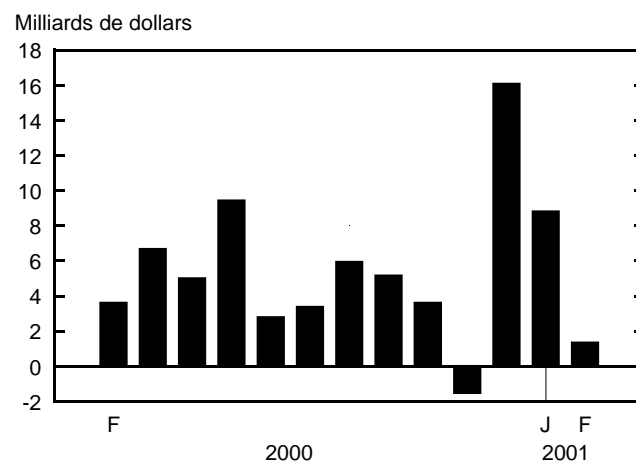
Renseignements complémentaires sur les marchés financiers

En février, une baisse d'un quart de point des taux d'intérêt à court terme, tant au Canada qu'aux États-Unis, a fait en sorte qu'il y a eu parité entre les taux en vigueur dans les deux pays pour un deuxième mois d'affilée. Le différentiel des taux d'intérêt à long terme est passé de 18 à 32 points de base, favorisant les placements au Canada pour un troisième mois consécutif.

Le cours des actions canadiennes a reculé brusquement de 13,3 % en février, ce qui a fait baisser l'indice TSE 300 à son plus bas niveau depuis novembre 1999. Quant au cours des actions américaines, mesuré selon l'indice Standard & Poor's 500, il a fléchi de 9,2 % pour revenir à un niveau qui n'avait pas été vu depuis février 1999.

Le dollar canadien a perdu 1,62 cent américain par rapport au dollar américain en février et a clôturé le mois juste au-dessus de la barre des 65 cents américains. Il s'agit de la valeur de clôture la plus faible depuis le recul historique observé en août 1998.

Investissements canadiens en valeurs mobilières étrangères¹



1. Incluent les obligations et les actions.

Pour plus de renseignements, communiquez avec Robert Théberge au (613) 951-1860, Division de la balance des paiements et des flux financiers.

Les ventes des grands détaillants se portent bien

Les ventes des grands détaillants ont totalisé 5,4 milliards de dollars en janvier, en hausse de 5,4 % par rapport à janvier 2000. Toutes les principales catégories de produits ont enregistré une hausse d'une année à l'autre. Les articles de santé et de soins personnels, les autres biens et services ainsi que les articles d'ameublement et les appareils électroniques ont affiché les augmentations les plus marquées. (Les données ne sont pas désaisonnalisées.)

Ventes des grands détaillants

Données non désaisonnalisées

	Janvier 2000	Janvier 2001	Janvier 2000 à janvier 2001
	Millions de dollars		Variation en %
Ensemble des produits	5 100	5 374	5,4
Aliments et boissons	1 970	1 989	1,0
Vêtements, chaussures et accessoires	800	834	4,2
Articles d'ameublement et appareils électroniques	754	833	10,4
Articles de santé et de soins personnels	433	481	11,1
Articles et fournitures pour la maison	261	281	7,6
Articles de sport et de loisirs	199	213	7,3
Quincaillerie et produits pour pelouse et jardin	138	142	2,3
Autres biens et services	545	602	10,5

Les ventes d'articles de santé et de soins personnels se sont accrues de 11,1 % par rapport à janvier 2000. Les ventes de médicaments, qui comprennent les médicaments d'ordonnance et en vente libre, ont progressé de 13,0 % et les articles de soins personnels, qui comprennent les produits cosmétiques et autres articles de toilette, de 8,9 %.

La catégorie des autres biens et services a maintenu une forte progression, les ventes ayant affiché une hausse de 10,5 %. Cette croissance est essentiellement attribuable aux prix des carburants, qui étaient toujours nettement supérieurs à ce qu'ils étaient un an plus tôt. Les ventes de carburants, d'huiles et d'additifs pour véhicules automobiles ont progressé de 20,5 %.

Après une période d'accalmie qui avait commencé en juillet 2000, les ventes d'articles d'ameublement et d'appareils électroniques ont repris de la vigueur en janvier, ayant augmenté de 10,4 %. Ce taux de croissance d'une année à l'autre est comparable à ceux enregistrés dans la deuxième moitié de 1999 et la première moitié de 2000. Dans cette catégorie, les ventes de meubles ont augmenté de 12,2 %. Du côté des appareils électroniques, les ventes ont grimpé fortement pour les logiciels (+44,6 %), les téléphones et les appareils électroniques de bureau à la maison (+25,8 %) ainsi que pour les téléviseurs et l'équipement audio et vidéo (+15,9 %). Cependant, les ventes d'ordinateurs, de composants et d'équipement connexe ont été faibles (+1,7 %) pour un troisième mois de suite.

Pour obtenir des données ou des renseignements généraux, communiquez avec les Services à la clientèle au (613) 951-3549 ou composez sans frais le 1 877 421-3067 (courriel : detaillantsinfo@statcan.ca). Pour des renseignements analytiques, communiquez avec Elton Cryderman au (613) 951-0669 (courriel : elton.cryderman@statcan.ca), Division de la statistique du commerce.

Le rythme de croissance annuelle des gains hebdomadaires s'affaiblit

La rémunération hebdomadaire moyenne pour l'ensemble des salariés est demeurée pratiquement inchangée en février par rapport à janvier, pour s'établir à 660,22 \$. D'une année à l'autre, la rémunération hebdomadaire moyenne a crû de 1,9 %; il s'agit d'un niveau légèrement inférieur à celui enregistré en janvier (+2,0 %).

Le rythme de la croissance annuelle de la rémunération est en baisse depuis décembre 2000, surtout dans le secteur des biens, où le taux d'augmentation s'est établi à seulement 0,5 % en février. La rémunération hebdomadaire a notamment diminué dans les branches de la foresterie, de l'exploitation minière, de la construction et de la fabrication. À l'opposé, dans le secteur des services, la rémunération hebdomadaire moyenne a légèrement progressé par rapport à janvier, alors que, d'une année à l'autre, la rémunération s'est accrue plus fortement, soit de 2,6 %.

Note aux lecteurs

*Depuis la parution des données de janvier 2001, l'Enquête sur l'emploi, la rémunération et les heures de travail publie ses estimations sur la base du Système de classification des industries de l'Amérique du Nord (SCIAN). Les estimations basées sur le SCIAN ne sont pas comparables aux estimations précédemment publiées sur la base de la Classification type des industries (CTI) de 1980. Afin de faciliter la transition, des séries chronologiques basées sur le SCIAN ont été produites pour la période allant de janvier 1991 à décembre 2000. Un tableau de concordance entre les codes du SCIAN et ceux de la CTI de 1980 est disponible sur demande. Une description du processus de conversion et de ses impacts sur les données sera disponible dans le numéro d'avril 2001 de la publication **Emploi, gains et durée du travail**. Pour plus de renseignements sur le SCIAN, vous pouvez consulter le site Web de Statistique Canada à l'adresse www.statcan.ca, sous « Méthodes statistiques ».*

(suite à la page 6)

... Le rythme de croissance annuelle des gains hebdomadaires s'affaiblit

Rémunération hebdomadaire moyenne selon la branche d'activité, février 2001

Données désaisonnalisées

	Dollars	Variation mensuelle en %	Variation annuelle en %
Ensemble des branches d'activité	660,22	0,0	1,9
Foresterie, exploitation forestière et soutien	810,95	-0,3	0,7
Extraction minière, de pétrole et de gaz	1 146,22	-0,5	2,6
Services publics	1 003,20	0,2	0,7
Construction	809,50	-0,9	0,6
Fabrication	792,33	0,0	0,2
Commerce de gros	757,25	0,3	0,3
Commerce de détail	432,54	0,3	1,1
Transport et entreposage	737,44	0,3	1,6
Industrie de l'information et industrie culturelle	778,70	0,1	1,6
Finance et assurances	845,62	0,6	1,3
Services immobiliers, de location et de location à bail	621,10	0,4	8,5
Services professionnels, scientifiques et techniques	882,12	-0,5	3,4
Gestion de sociétés et d'entreprises	838,78	0,0	0,8
Services administratifs, de soutien, de gestion des déchets et d'assainissement	535,22	-0,1	6,2
Services d'enseignement	686,28	0,0	2,8
Soins de santé et assistance sociale	576,00	0,2	4,2
Arts, spectacles et loisirs	475,28	0,5	3,2
Hébergement et services de restauration	281,46	0,3	3,6
Autres services, sauf ceux des administrations publiques	515,04	0,1	3,6
Administrations publiques	751,89	0,1	0,9

La rémunération horaire moyenne des salariés rémunérés à l'heure s'est fixée à 16,39 \$ en février, en baisse de 1 cent par rapport à janvier. La moyenne des heures hebdomadaires payées aux salariés rémunérés à l'heure a aussi légèrement diminué, pour s'établir à 32,0 heures. La moyenne des heures supplémentaires payées est demeurée inchangée.

En février, le nombre de salariés inscrits sur les listes de paye était en hausse de 16 000. Les hausses les plus marquées ont eu lieu dans les branches de la construction et du commerce de détail. Le nombre de salariés est demeuré pratiquement inchangé dans la plupart des provinces et des territoires, la seule progression importante s'étant produite en Alberta.

Le numéro de février 2001 d'Emploi, gains et durée du travail (Internet : 72-002-XIB, 24 \$ / 240 \$; papier : 72-002-XPB, 32 \$ / 320 \$) présente des données détaillées par secteur ainsi que d'autres indicateurs du marché du travail. Pour plus de renseignements, communiquez avec Jean Leduc ou avec Robert Frindt au (613) 951-4090 (télécopieur : (613) 951-4087; courriel : labour@statcan.ca), Division de la statistique du travail.

Nouveautés de Statistique Canada

L'emploi et le revenu en perspective

Numéro en ligne d'avril 2001

Le numéro en ligne d'avril 2001 de *L'emploi et le revenu en perspective* contient deux articles. Le premier, intitulé « Les réitérants de l'assurance-emploi », consiste en une comparaison entre les caractéristiques démographiques des réitérants de l'assurance-emploi et celles des employés en général. Il porte également sur les attitudes des réitérants à l'égard de l'emploi et du chômage. Le deuxième article, intitulé « Tendances de l'emploi à temps partiel », permet de comparer les tendances de l'emploi à temps partiel court (1 à 14 heures par semaine) avec celles de l'emploi à temps partiel long (15 à 29 heures).

Le numéro en ligne d'avril 2001 de L'emploi et le revenu en perspective, vol. 2, n° 4 (Internet : 75-001-XIF, 5 \$/48 \$) est maintenant en vente. Pour plus de renseignements, communiquez avec Henry Pold au (613) 951-4608 (courriel : henry.pold@statcan.ca), Division de l'analyse des enquêtes auprès des ménages et sur le travail.

Indicateurs de la santé

Vol. 2001, n° 1

Indicateurs de la santé est une publication électronique préparée par Statistique Canada et l'Institut canadien d'information sur la santé. Les sources de données utilisées sont l'Enquête nationale sur la santé de la population, l'Enquête longitudinale nationale sur les enfants et les jeunes, la base de données de l'état civil et le Recensement de la population de 1996.

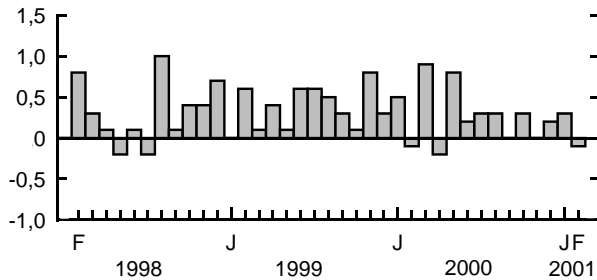
Les indicateurs sont regroupés en quatre catégories : l'état de santé (problèmes de santé, taux de mortalité, mesures du bien-être, etc.); les déterminants non médicaux de la santé (caractéristiques socioéconomiques, comportement et santé); le rendement du système de santé (mesures de l'accessibilité, pertinence, efficacité des services de santé) ainsi que les caractéristiques des collectivités et du système de santé (renseignements contextuels). Ils sont conçus de façon à permettre des comparaisons au niveau du Canada, des provinces et territoires et des régions socio-sanitaires.

La publication Indicateurs de la santé (Internet : 82-221-XIF, gratuit) est accessible dans le site Web de Statistique Canada à l'adresse www.statcan.ca. Pour plus de renseignements, communiquez avec Beverley Webster au (613) 241-7860, Institut Canadien d'information sur la santé, ou avec Josée Lazard au (613) 951-2412 (courriel : josee.lazard@statcan.ca), Statistique Canada.

Tendances actuelles

Produit intérieur brut

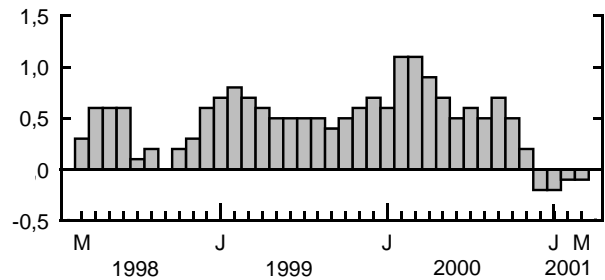
Variation mensuelle en %



Après avoir augmenté de 0,3 % en janvier, le produit intérieur brut a diminué de 0,1 % en février en raison de la forte baisse de la production de matériel de télécommunications.

Indice composite

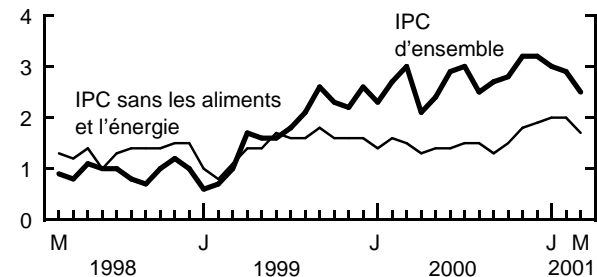
Variation mensuelle en %



Diminuant pour un quatrième mois d'affilée, l'indicateur avancé a fléchi de 0,1 % en mars. Les marchés boursiers et le secteur manufacturier sont demeurés les principales sources de faiblesse.

Indice des prix à la consommation

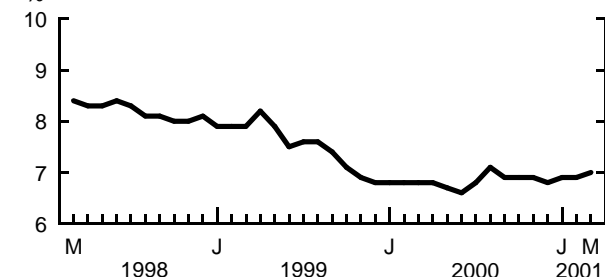
Variation annuelle en %



En mars, les prix à la consommation de biens et de services étaient supérieurs de 2,5 % à ceux d'il y a un an. Sans les aliments et l'énergie, les prix ont augmenté de 1,7 %.

Taux de chômage

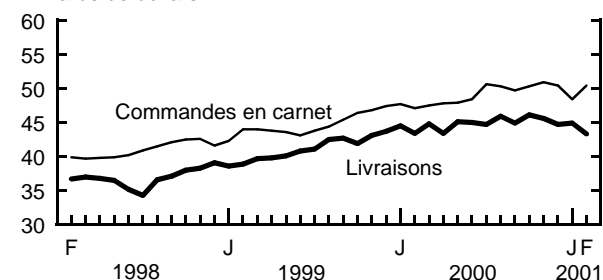
%



En mars, le taux de chômage a légèrement augmenté de 0,1 point pour s'établir à 7,0 %, le nombre de personnes se joignant à la population active à la recherche d'un emploi s'étant accru.

Fabrication

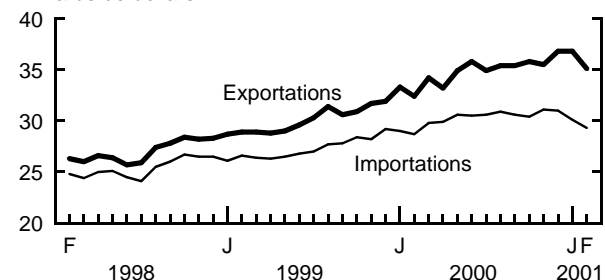
Milliards de dollars



Les livraisons des fabricants ont chuté de 3,6 % en février, pour totaliser 43,3 milliards de dollars. Les commandes en carnet ont regagné une partie du terrain perdu en augmentant de 4,1 %, pour se chiffrer à 50,4 milliards de dollars.

Commerce des marchandises

Milliards de dollars



En février, les exportations se sont repliées de 4,5 % pour se fixer à 35,1 milliards de dollars. Les importations ont fléchi pour un troisième mois de suite, reculant de 2,8 % pour s'établir à 29,3 milliards de dollars.

Note : Tous les chiffres sont désaisonnalisés à l'exception de l'Indice des prix à la consommation.

Dernières statistiques

	Période	Niveau	Variation (période précédente)	Variation (année précédente)
GÉNÉRAL				
Produit intérieur brut (milliards de dollars de 1992)	février*	798,1	-0,1 %	3,1 %
Indice composite (1992 = 100)	mars	166,6	-0,1 %	4,1 %
Bénéfices d'exploitation des sociétés (milliards de dollars)	4 ^e trim. de 2000	54,0	2,2 %	13,9 %
Taux d'utilisation de la capacité industrielle (%)	4 ^e trim. de 2000	85,4	-0,2 †	0,7 †
DEMANDE INTÉRIEURE				
Ventes au détail (milliards de dollars)	février	23,6	-0,3 %	4,9 %
Ventes des grands magasins (milliards de dollars)	février	1,62	-1,1 %	8,9 %
Ventes de véhicules automobiles neufs (milliers d'unités)	février	125,6	-4,0 %	-3,5 %
Ventes en gros (milliards de dollars)	février	31,8	-1,6 %	2,3 %
EMPLOI				
Personnes occupées (millions)	mars	15,07	0,2 %	1,6 %
Taux de chômage (%)	mars	7,0	0,1 †	0,2 †
Taux d'activité (%)	mars	66,1	0,1 †	0,2 †
Rémunération hebdomadaire moyenne (dollars) ¹	février*	660,22	0,0 %	1,9 %
Indice de l'offre d'emploi (1996 = 100)	mars	168	-1,8 %	-1,8 %
COMMERCE INTERNATIONAL				
Exportations de marchandises (milliards de dollars)	février	35,1	-4,5 %	8,5 %
Importations de marchandises (milliards de dollars)	février	29,3	-2,8 %	1,9 %
Balance commerciale (tous les chiffres sont en milliards de dollars)	février	5,9	-0,8	2,2
FABRICATION				
Livraisons (milliards de dollars) ¹	février	43,3	-3,6 %	-0,3 %
Nouvelles commandes (milliards de dollars) ¹	février	45,3	5,6 %	5,6 %
Commandes en carnet (milliards de dollars) ¹	février	50,4	4,1 %	7,0 %
Ratio des stocks aux livraisons ¹	février	1,51	0,07	0,14
PRIX				
Indice des prix à la consommation (1992 = 100)	mars	115,6	0,3 %	2,5 %
Indice des prix des produits industriels (1992 = 100)	mars*	130,1	0,5 %	2,4 %
Indice des prix des matières brutes (1992 = 100)	mars*	144,0	-2,1 %	1,1 %
Indice des prix des logements neufs (1992 = 100)	février	104,9	0,3 %	2,4 %

Note : Tous les chiffres sont désaisonnalisés à l'exception des indices de prix.

* Nouveau cette semaine.

† Points de pourcentage.

1. Ces estimations sont dorénavant publiées sur la base du Système de classification des industries de l'Amérique du Nord (SCIAN). Elles ne sont pas comparables aux estimations précédemment publiées sur la base de la Classification type des industries (CTI) de 1980.

Infomat

Revue hebdomadaire

Rédactrice en chef : Caroline Olivier, (613) 951-1189, caroline.olivier@statcan.ca.
 Chef de la Diffusion officielle : Madeleine Simard, (613) 951-1088,
 madeleine.simard@statcan.ca.

Publié par la Sous-section de la diffusion officielle, Division des communications, Statistique Canada, immeuble R.-H.-Coats, 10^e étage, Ottawa (Ontario), K1A 0T6.

Prix au numéro : version imprimée, 4 \$; version sur Internet, 3 \$. Abonnement annuel : version imprimée, 145 \$; version sur Internet, 109 \$. Les prix sont exprimés en dollars canadiens et n'incluent pas les taxes de vente. Des frais de livraison supplémentaires s'appliquent aux envois à l'extérieur du Canada.

Abonnements : Envoyez un mandat postal ou un chèque à l'ordre du Receveur général du Canada, Statistique Canada, Gestion de la circulation, 120, avenue Parkdale, Ottawa (Ontario), K1A 0T6, ou commandez par téléphone : au Canada et à l'extérieur du Canada, composez le (613) 951-7277 ou le 1 800 700-1033. Il est également possible d'envoyer un courriel à l'adresse order@statcan.ca.

La diffusion (officielle) de toute information statistique produite par Statistique Canada se fait d'abord dans *Le Quotidien* (www.statcan.ca), qui est disponible dès 8 h 30. *Le Quotidien* présente les faits saillants de nouvelles diffusions de données, de même que les sources, les liens et le nom de personnes-ressources avec qui communiquer pour obtenir de l'information supplémentaire. Il comprend également les calendriers des principaux communiqués à venir et annonce les nouveaux produits et services de Statistique Canada.

Publication autorisée par le ministre responsable de Statistique Canada. © Ministre de l'Industrie, 2001. Tous droits réservés. Il est interdit de reproduire ou de transmettre le contenu de la présente publication, sous quelque forme ou par quelque moyen que ce soit, enregistrement sur support magnétique, reproduction électronique, mécanique, photographique, ou autre, ou de l'emmagasiner dans un système de recouvrement, sans l'autorisation écrite préalable des Services de concession des droits de licence, Division du marketing, Statistique Canada, Ottawa (Ontario), Canada, K1A 0T6.

Le papier utilisé dans la présente publication répond aux exigences minimales de l'« American National Standard for Information Sciences – Permanence of Paper for Printed Library Materials », ANSI Z39.48 – 1984.



Produits diffusés du 26 avril au 2 mai 2001

DOMAINE / Titre du produit	Période	Numéro au catalogue	Prix (\$) (Numéro / Abonnement)
AGRICULTURE			
Les industries des cultures de serre, des gazonières et des pépinières	2000	22-202-XIB	26
La revue des céréales et des graines oléagineuses	février 2001	22-007-XIB	11 / 112
La revue des céréales et des graines oléagineuses	février 2001	22-007-XPB	15 / 149
Stocks de viande congelée	avril 2001	23-009-XIF	gratuit
ANALYSE DES ENQUÊTES AUPRÈS DES MÉNAGES ET SUR LE TRAVAIL			
L'emploi et le revenu en perspective, vol. 2, n° 4	avril 2001	75-001-XIF	5 / 48
FABRICATION, CONSTRUCTION ET ÉNERGIE			
Contreplaqués de construction	février 2001	35-001-XIB	5 / 47
Enquête mensuelle sur les industries manufacturières	février 2001	31-001-XIB	15 / 147
Laine minérale y compris les isolants en fibre de verre	mars 2001	44-004-XIB	5 / 47
Papier-toiture asphalté	mars 2001	45-001-XIB	5 / 47
Scieries et ateliers de rabotage	février 2001	35-003-XIB	9 / 86
Statistiques de bois à pâte et de déchets de bois	février 2001	25-001-XIB	6 / 55
Statistiques de l'énergie électrique	février 2001	57-001-XIB	9 / 85
Statistiques du charbon et du coke	février 2001	45-002-XIB	9 / 85
SCIENCES, INNOVATION ET INFORMATION ÉLECTRONIQUE			
Un Canada réseauté	1993 à 1999	56-504-XPF	50
STATISTIQUE DE LA SANTÉ			
Indicateurs de la santé, vol. 2001, n° 1	avril 2001	82-221-XIF	gratuit
Rapports sur la santé, vol. 12, n° 3		82-003-XIF	gratuit
STATISTIQUE DU COMMERCE			
Commerce de détail	février 2001	63-005-XIB	16 / 155
Commerce de détail	février 2001	63-005-XPB	21 / 206
Commerce de gros	février 2001	63-008-XIB	14 / 140
Ventes de véhicules automobiles neufs	février 2001	63-007-XIB	13 / 124

Les numéros au catalogue se terminant par -XIB ou -XIF représentent la version électronique sur Internet; -XMB ou -XMF, la version microfiche; -XPB ou -XPF, la version imprimée; -XDB, la version électronique sur disquette; et -XCB, celle sur CD-ROM. (La lettre B indique que le produit est bilingue et la lettre F signifie que le produit est en français.)

Note : Les prix des produits sont exprimés en dollars canadiens et n'incluent pas les taxes de vente. Des frais de livraison supplémentaires s'appliquent aux envois à l'extérieur du Canada.

Pour commander les produits et services

Pour commander *Infomat* ou l'un ou l'autre des produits précités :

Ayez en main • Titre • Numéro au catalogue • Numéro de volume • Numéro de l'édition • Numéro de carte VISA ou MasterCard.

Au Canada et à l'extérieur du Canada, composez : **(613) 951-7277** ou **1 800 267-6677**

Pour envoyer votre commande par télécopieur : **(613) 951-1584** ou **1 877 287-4369**

Courrier électronique : **order@statcan.ca**

Pour commander sur Internet : Allez sur le site Web de Statistique Canada à l'adresse www.statcan.ca sous la rubrique « Nos produits et services ».

Pour commander par la poste, écrivez à : Statistique Canada, Gestion de la circulation, 120, avenue Parkdale, Ottawa (Ontario), K1A 0T6.

Veuillez inclure un chèque ou un mandat-poste à l'ordre du Receveur général du Canada / Publications.

Les centres de consultation régionaux de Statistique Canada offrent toute une gamme de produits et services.

Pour trouver le centre le plus près, consultez les pages bleues de l'annuaire téléphonique sous « Statistique Canada ».

Les agents libraires agréés et autres librairies vendent aussi les publications de Statistique Canada.

Changement d'adresse : Ayez en main votre numéro de compte et composez l'un des numéros ci-dessus.

Visitez Statistique Canada sur Internet en tout temps à l'adresse www.statcan.ca. La base de données CANSIM est accessible sous la rubrique « Nos produits et services ». Il est également possible de consulter divers tableaux sous la rubrique « Le Canada en statistiques ».