



# Infomat

## Revue hebdomadaire

Le vendredi 15 mai 1998

### APERÇU

#### ◆ La croissance de l'emploi se poursuit

Le nombre d'emplois a grimpé en avril. Cette hausse vient s'ajouter à la croissance générale amorcée en 1997. Le taux de chômage a légèrement diminué.

#### ◆ Les fabricants sont moins optimistes quant à la production

Selon la dernière Enquête sur les perspectives du monde des affaires, les fabricants étaient moins optimistes en avril qu'en janvier en ce qui concerne les perspectives de production.

#### ◆ Progression des ventes de véhicules automobiles neufs

En mars, les ventes de véhicules automobiles neufs se sont accrues par rapport à février, après avoir fortement chuté en janvier.

#### ◆ Les prix des logements neufs poursuivent leur ascension

Pour un 13<sup>e</sup> mois de suite, l'Indice des prix des logements neufs a connu une hausse annuelle en mars.

#### ◆ L'Indice de l'offre d'emploi ne cesse d'augmenter

De mars à avril, l'Indice de l'offre d'emploi s'est accru, atteignant son plus haut niveau depuis octobre 1990.

#### ◆ Moins de causes devant les tribunaux de la jeunesse

Les tribunaux de la jeunesse ont entendu moins de causes en 1996-1997 qu'au début des années 1990. Le taux des crimes contre la personne a légèrement augmenté, tandis que le taux des crimes contre les biens a fléchi.

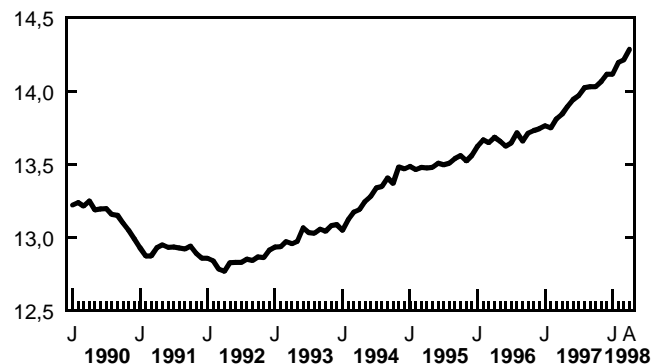
## La croissance de l'emploi se poursuit

Le nombre estimatif d'emplois a grimpé de 72 000 en avril. Cependant, en raison de l'accroissement de la population active, le taux de chômage a diminué de 0,1 point de pourcentage, pour s'établir à 8,4 %. La majeure partie de la croissance de l'emploi s'est produite dans l'emploi à temps partiel (54 000), portant le gain des deux derniers mois à 73 000. Malgré cette croissance de l'emploi à temps partiel, la presque totalité de la croissance de l'emploi depuis le début de 1997 (543 000) est survenue dans l'emploi à temps plein.

En avril, le nombre d'emplois chez les hommes s'est accru de 38 000, un gain composé en grande partie d'emplois à temps plein. Il s'agit de la première hausse significative de l'emploi chez les hommes cette année. Chez les femmes, l'emploi a peu varié en avril, étant donné que la hausse de l'emploi à temps partiel a compensé en partie la baisse de l'emploi à temps plein. Le nombre d'emplois chez les jeunes âgés de 15 à 24 ans a augmenté de 26 000, un gain presque entièrement constitué d'emplois à temps partiel. Cette croissance de l'emploi s'est accompagnée d'une hausse semblable de la population active chez les jeunes, de sorte que leur taux de chômage est demeuré inchangé à 15,7 %.

#### Nombre d'emplois

Millions, données désaisonnalisées



(suite à la page 2)



## ... La croissance de l'emploi se poursuit

### Enquête sur la population active, avril 1998

Données désaisonnalisées

	Population active		Emploi		Chômage	
	Milliers	Variation mensuelle en %	Milliers	Variation mensuelle en %	Milliers	Taux (%)
<b>Canada</b>	<b>15 590,8</b>	<b>0,4</b>	<b>14 286,2</b>	<b>0,5</b>	<b>1 304,6</b>	<b>8,4</b>
Terre-Neuve	240,0	1,8	198,5	2,2	41,5	17,3
Île-du-Prince-Édouard	71,2	2,0	60,8	0,2	10,4	14,6
Nouvelle-Écosse	455,3	1,2	406,2	0,3	49,1	10,8
Nouveau-Brunswick	373,7	2,5	323,3	1,8	50,4	13,5
Québec	3 700,9	0,4	3 313,4	0,1	387,5	10,5
Ontario	6 028,0	0,2	5 594,2	0,4	433,8	7,2
Manitoba	576,8	0,5	545,3	0,3	31,5	5,5
Saskatchewan	508,6	0,1	479,1	-0,3	29,6	5,8
Alberta	1 601,1	1,3	1 518,6	1,9	82,5	5,2
Colombie-Britannique	2 035,3	-0,4	1 846,8	0,3	188,4	9,3

Dans le secteur privé, le nombre d'employés a progressé de 43 000 en avril, poursuivant ainsi la forte tendance à la hausse amorcée au début de 1997. Le nombre de travailleurs indépendants a augmenté de 22 000, ce qui représente une première hausse en huit mois. Dans le secteur public, le nombre d'employés a peu varié en avril.

Le secteur des services a bénéficié d'une hausse de 59 000 emplois en avril. Le commerce venait en tête (30 000), et tant le commerce de détail que le commerce de gros ont contribué à cette hausse d'avril. Le nombre d'emplois a légèrement progressé dans les services personnels et aux entreprises (17 000), compensant en partie le recul observé en mars. Depuis le début de 1997, l'emploi dans cette branche d'activité connaît une grande vigueur. Dans le secteur de la production des biens, 15 000 emplois se sont ajoutés dans l'agriculture. Quoique l'emploi dans les industries manufacturières ait peu varié en avril, cette branche d'activité se trouve parmi celles ayant affiché la croissance la plus rapide depuis plus d'un an.

En avril, le nombre d'emplois s'est accru de 29 000 en Alberta, après avoir légèrement baissé les deux mois précédents. Dans

cette province, le taux de chômage s'est fixé à 5,2 %, son taux le plus bas depuis le début des années 1980. En Ontario, l'emploi a poursuivi sa forte tendance à la hausse (23 000) en avril; le taux de chômage s'est chiffré à 7,2 %. Le nombre d'emplois à Terre-Neuve a progressé de 4 000 en avril, après avoir peu varié pendant sept mois. Au Nouveau-Brunswick, le gain de 6 000 a été en partie contrebalancé par la baisse du mois de mars. Au Québec et en Colombie-Britannique, l'emploi est demeuré relativement stable.

**Données stockées dans CANSIM : matrices 3450 à 3471, 3483 à 3502 et tableau 00799999.**

**Information population active** (version papier : 71-001-PPB, 11 \$ / 103 \$; version télécopiée : 71-001-PFB, 300 \$ par année), pour la semaine se terminant le 18 avril 1998, est maintenant en vente. Pour plus de renseignements, communiquez avec Deborah Sunter au (613) 951-4740 ou avec Vincent Ferrao au (613) 951-4750, Division des enquêtes-ménages. (Voir aussi les « Tendances actuelles » à la page 7.)

## Les fabricants sont moins optimistes quant à la production

D'après la dernière Enquête trimestrielle sur les perspectives du monde des affaires, les fabricants étaient moins optimistes en avril qu'en janvier en ce qui concerne les perspectives de production. Toutefois, ils ne s'attendaient pas à ce que cela réduise l'emploi. Dans l'ensemble, ils ne se préoccupaient pas des stocks actuels de produits finis. Les commandes actuelles, toutefois, les inquiétaient.

Les attentes concernant les perspectives de production pour les trois prochains mois ont été moins positives en avril. En fait, la proportion de fabricants qui s'attendaient à une diminution de la production est passée de 9 % en janvier à 17 % en avril. Le secteur du matériel de transport a été à l'origine de la baisse, le bilan des opinions ayant chuté de 14 à 4.

### Note aux lecteurs

L'Enquête sur les perspectives du monde des affaires est effectuée en janvier, en avril, en juillet et en octobre. La plupart des réponses sont recueillies durant les deux premières semaines de ces mois. Les résultats sont pondérés selon la valeur des livraisons ou le nombre d'employés et sont fondés sur les réponses d'environ 5 000 fabricants. Par conséquent, les réponses des grands fabricants ont une incidence plus forte sur les résultats que celles des petits fabricants.

Sauf celles portant sur les obstacles à la production, les données sont désaisonnalisées.

Dans l'ensemble, les fabricants sont demeurés optimistes quant à l'emploi. Certains prévoyaient une hausse de leur effectif, mais leur nombre a été compensé par les fabricants qui s'attendaient à

(suite à la page 3)

### ... Les fabricants sont moins optimistes quant à la production

une baisse de l'emploi. Si leurs attentes se réalisent, les fabricants verront l'emploi augmenter dans les secteurs des métaux primaires et des métaux ouvrés, de même que dans celui du papier et des produits connexes.

La plupart des fabricants (81 %) étaient satisfaits des stocks actuels de produits finis. Les secteurs des produits raffinés et du charbon, lesquels se sont retrouvés avec des stocks relativement importants après un hiver plus doux que la normale, sont à l'origine d'une grande partie de la baisse du bilan des opinions, lequel a chuté de 2 points. Cependant, les fabricants étaient moins satisfaits des commandes en carnet. La proportion de fabricants ayant indiqué que leurs commandes en carnet étaient supérieures à la normale s'est établie à 9 %, en baisse par rapport aux 14 % observés lors de l'enquête précédente.

Le bilan des opinions en ce qui a trait aux nouvelles commandes a régressé de 21 points. En avril, 18 % des fabricants ont déclaré que les commandes étaient à la hausse, contre 27 % en janvier. Néanmoins, la proportion de fabricants ayant déclaré que les commandes étaient à la baisse a augmenté, passant de 13 % à 25 % entre les deux enquêtes. Le secteur du matériel de transport est celui qui a le plus contribué à cette baisse de satisfaction chez les fabricants.

La pénurie de main-d'œuvre spécialisée était un sujet de préoccupation pour 7 % des fabricants, tandis que le manque de

### Enquête sur les perspectives du monde des affaires, avril 1998

	1997			1998	
	Avril	Juillet	Octobre	Janvier	Avril
<b>Bilan des opinions</b>					
Production	6	14	13	14	4
Nouvelles commandes	27	22	27	14	-7
Commandes en carnet	-7	2	0	2	-4
Stocks	-6	0	-5	-9	-11
Emploi	5	5	10	8	8

main-d'œuvre non spécialisée en inquiétait 1 %. La pénurie de matières premières (3 %) et le fonds de roulement (2 %) représentaient également des obstacles à la production. Près de 85 % des fabricants ont déclaré ne pas avoir d'obstacles à la production dans l'enquête d'avril.

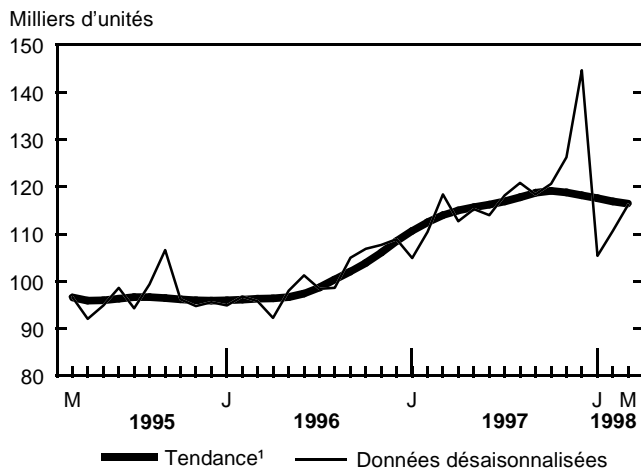
#### Données stockées dans CANSIM : matrices 2843 à 2845.

Pour plus de renseignements, communiquez avec Craig Kuntz au (613) 951-7092, Division de la fabrication, de la construction et de l'énergie. Internet : [kuncrai@stacan.ca](mailto:kuncrai@stacan.ca).

## Progression des ventes de véhicules automobiles neufs

En mars 1998, les ventes de véhicules automobiles neufs ont atteint 116 199 unités, en hausse de 5,0 % par rapport à février. Il s'agit de la deuxième augmentation mensuelle en importance depuis la forte chute de janvier. Les ventes ont progressé tant du côté des voitures particulières (3,1 %) que de celui des véhicules utilitaires (7,2 %), bien que pour ces derniers, les ventes soient demeurées inférieures à celles de chacun des six derniers mois de 1997.

### Ventes de véhicules automobiles neufs



1. La tendance à court terme représente une moyenne mobile des données.

#### Note aux lecteurs

Les voitures particulières comprennent les voitures qui servent à des fins personnelles ou commerciales (par exemple les voitures de taxi et de location). Les véhicules utilitaires incluent les mini-fourgonnettes, les fourgonnettes, les véhicules d'utilité sportive, les camions légers et lourds ainsi que les autocars et les autobus.

Les véhicules automobiles neufs fabriqués en Amérique du Nord comprennent ceux qui sont fabriqués et montés au Canada, aux États-Unis ou au Mexique. Tous les autres véhicules automobiles neufs sont considérés comme des importations (fabriqués à l'étranger).

Les trois Grands (General Motors, Ford et Chrysler), Honda, Toyota et les autres constructeurs automobiles peuvent aussi bien vendre des véhicules automobiles neufs fabriqués en Amérique du Nord qu'à l'étranger (importés).

À moins d'avis contraire, les données sont désaisonnalisées.

Sur une base annuelle, les ventes de véhicules automobiles neufs ont fléchi de 1,8 % de mars 1997 à mars 1998, uniquement en raison du ralentissement des ventes de voitures particulières. Le recul de 15,7 % des ventes de voitures particulières fabriquées en Amérique du Nord a été en partie compensé par la hausse de 76,9 % des ventes de voitures particulières neuves fabriquées à l'étranger. Durant cette période, les ventes annuelles de voitures particulières neuves des trois Grands ont baissé de 16,6 %, tandis que les ventes annuelles des autres fabricants ont bondi de 15,2 %.

(suite à la page 4)

### ... Progression des ventes de véhicules automobiles neufs

La part de marché des voitures particulières détenue par les fabricants nord-américains a connu un changement substantiel au cours de la dernière année, passant de 87,9 % en mars 1997 à 78,4 % en mars 1998 (données non désaisonnalisées). Les fabricants nord-américains ont perdu du terrain principalement au profit des constructeurs japonais, qui ont vendu plus des deux tiers de l'ensemble des voitures neuves importées. Les résidents du Québec ont acheté presque la moitié de toutes les voitures particulières neuves japonaises vendues.

Un plongeon dans les ventes de véhicules automobiles neufs en janvier 1998 a provoqué une baisse des ventes au premier trimestre, malgré des ventes relativement fortes en février et mars. Comparativement aux trois premiers mois de 1997, le niveau des ventes des véhicules automobiles du premier trimestre est demeuré

sensiblement le même (-0,4 %), mais il demeure bien au-dessous du niveau des ventes de chacun des trois derniers trimestres de 1997.

Par rapport au premier trimestre de 1997, le Nouveau-Brunswick a enregistré la plus forte hausse des ventes non désaisonnalisées de voitures particulières (15,8 %) et de véhicules utilitaires (15,1 %) au premier trimestre de 1998. En revanche, le Manitoba accusait la baisse la plus importante des ventes de véhicules automobiles neufs (-13,3 %), suivi de près par la Saskatchewan et l'Île-du-Prince-Édouard (-11,4 % dans les deux cas).

#### Données stockées dans CANSIM : matrice 64.

Pour plus de renseignements, veuillez communiquer avec Serge Dumouchel au (613) 951-2210, Division de la statistique du commerce. Internet : searj@statcan.ca.

## Les prix des logements neufs poursuivent leur ascension

En mars 1998, l'Indice des prix des logements neufs (1992 = 100) a augmenté de 1,0 % par rapport à mars 1997. Il s'agit du 13<sup>e</sup> mois consécutif où l'indice montre une hausse annuelle. L'augmentation de mars s'explique en grande partie par la hausse de 3,6 % observée à Toronto. Calgary (7,4 %) a connu la plus grande augmentation annuelle, tandis que les baisses annuelles les plus importantes ont été observées à Saint John-Moncton-Fredericton (-4,6 %) et à Vancouver (-4,4 %), où les conditions du marché sont encore très concurrentielles.

De février à mars 1998, l'indice a augmenté de 0,1 %, poursuivant ainsi la tendance à la hausse amorcée en novembre 1996. Il s'agit de la 13<sup>e</sup> hausse mensuelle ayant eu lieu depuis les 17 derniers mois.

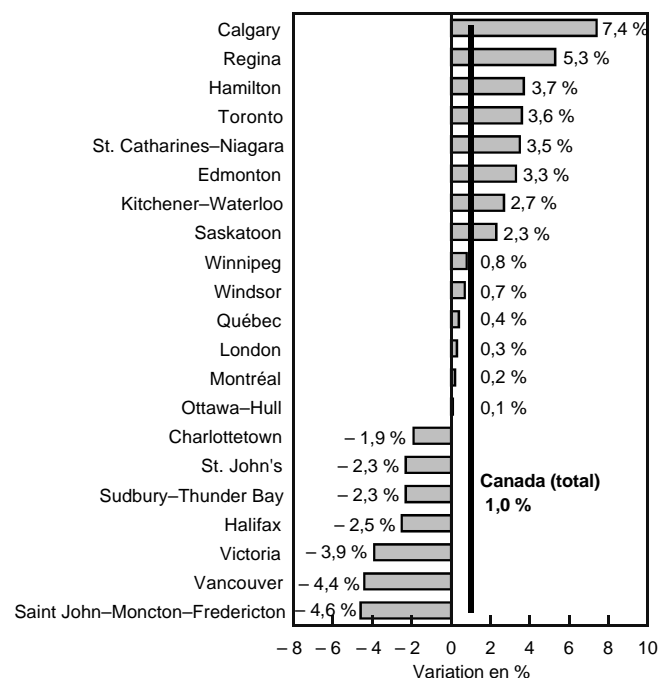
L'amélioration générale du marché des logements neufs est attribuable à la confiance plus élevée chez les consommateurs en Ontario et dans les Prairies, aux taux d'intérêt hypothécaire favorables et à la forte activité sur le marché de la revente. Cependant, les conditions de marché concurrentielles ont atténué certaines hausses ou contribué aux baisses de prix des logements neufs observées sur les côtes Est et Ouest du Canada.

Les perspectives d'avenir pour la construction de logements résidentiels semblent néanmoins s'améliorer, comme le montre la hausse de 17,9 % de la valeur des permis de construction résidentielle pour 1997 par rapport à 1996. D'après la Société canadienne d'hypothèques et de logement, le total des mises en chantier en 1998 sera de 7,4 % plus élevé que celui de 1997.

#### Données stockées dans CANSIM : matrice 9921.

Le numéro du premier trimestre de 1998 de *Statistiques des prix de la construction* (62-007-XPB, 24 \$ / 79 \$) paraîtra en juin.

### Indice des prix des logements neufs, mars 1997 à mars 1998



Pour plus de renseignements, communiquez avec Elvira Marinelli au (613) 951-3350, Division des prix. Télécopieur : (613) 951-2848; Internet : infounit@statcan.ca.

## L'Indice de l'offre d'emploi ne cesse d'augmenter

En avril, l'Indice de l'offre d'emploi a maintenu son mouvement à la hausse, affichant une montée de 2,9 % par rapport à mars. Il s'agit de son niveau le plus élevé depuis octobre 1990.

Six provinces ont enregistré une hausse en avril, le Québec et l'Ontario figurant en tête de liste : 4,6 % et 2,8 % respectivement.

#### Note aux lecteurs

L'Indice de l'offre d'emploi est basé sur le nombre d'annonces d'offre d'emploi qui ont paru dans 22 journaux de 20 grandes régions métropolitaines. L'indice est un indicateur de l'intention des employeurs d'embaucher de nouveaux travailleurs. L'indice a été désaisonnalisé et lissé pour faciliter les comparaisons mensuelles.

(suite à la page 5)

### ... L'Indice de l'offre d'emploi ne cesse d'augmenter

Jusqu'à présent, l'indice du Québec a enregistré une croissance supérieure à 15 %, un pourcentage tout juste un peu plus faible que celui de 1997. Le Manitoba et la Colombie-Britannique ont également affiché un relèvement remarquable.

Le Nouveau-Brunswick a accusé le plus fort recul (-2,7 %). Dans les autres provinces par contre, l'indice est demeuré relativement stable.

**Données stockées dans CANSIM : matrice 105 (niveaux 8 à 10).**

Pour plus de renseignements, communiquez avec Michael Scrim au (613) 951-4090, Division du travail. Télécopieur : (613) 951-4087; Internet : labour@statcan.ca.

### Indice de l'offre d'emploi, avril 1998 (1996 = 100), données désaisonnalisées

	Indice	Variation annuelle en %	Variation mensuelle en %
<b>Canada</b>	<b>142</b>	<b>19,3</b>	<b>2,9</b>
Terre-Neuve	141	20,5	-0,7
Île-du-Prince-Édouard	141	11,9	0,7
Nouvelle-Écosse	133	14,7	-0,7
Nouveau-Brunswick	142	17,4	-2,1
Québec	137	26,9	4,6
Ontario	147	21,5	2,8
Manitoba	157	23,6	3,3
Saskatchewan	139	12,1	0,7
Alberta	156	11,4	-0,6
Colombie-Britannique	117	1,7	2,6

## Moins de causes devant les tribunaux de la jeunesse

En 1996-1997, les tribunaux de la jeunesse ont entendu 110 065 causes, ce qui représente une faible baisse par rapport à l'année précédente et un déclin de 4,4 % depuis 1992-1993. S'établissant à 455 causes pour 10 000 jeunes, le taux global du nombre de causes était de 8,5 % inférieur à ce qu'il était en 1992-1993. Le taux de crimes contre les biens a régressé de 20,6 % entre 1992-1993 et 1996-1997. Durant ces cinq années, le taux des crimes contre la personne a augmenté de 1,9 %. Depuis 1992-1993, environ la moitié des causes de crimes contre la personne ont comporté des voies de fait mineures.

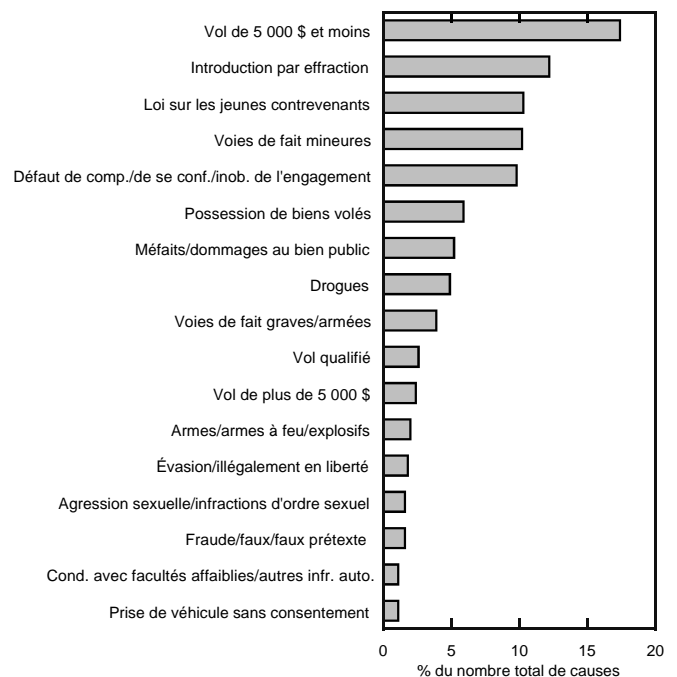
Les infractions contre les biens étaient les crimes les plus répandus, particulièrement les vols de biens évalués à 5 000 \$ et moins, ainsi que les introductions par effraction. Venaient ensuite les causes comportant une infraction à la *Loi sur les jeunes contrevenants*, c'est-à-dire le défaut de se conformer à une décision d'un tribunal de la jeunesse. Les causes d'infractions liées à la drogue représentaient 5 % du nombre de causes.

Parmi les provinces, les taux les plus faibles du nombre de causes ont été observés au Québec, en Colombie-Britannique, à l'Île-du-Prince-Édouard et au Nouveau-Brunswick. Pour leur part, la Saskatchewan, le Manitoba et l'Alberta ont enregistré les taux les plus élevés. L'Ontario comptait 42 % du nombre de causes devant les tribunaux de la jeunesse à l'échelle nationale.

Depuis 1992-1993, les jeunes âgés de 16 et 17 ans ont comparu devant les tribunaux de la jeunesse plus souvent que les jeunes d'autres groupes d'âge. En 1996-1997, les jeunes de 16 et 17 ans étaient impliqués dans 49 % des causes, alors que les jeunes de 12 et 13 ans l'étaient dans 12 % des causes. Les jeunes de sexe masculin étaient impliqués dans 8 causes sur 10 et prédominaient dans tous les groupes d'âge. Le nombre d'adolescentes ayant comparu en cour s'est accru lentement, passant de 18 % des causes en 1992-1993 à 20 % en 1996-1997.

Les révisions à la *Loi sur les jeunes contrevenants* en 1995 ont fait du renvoi des causes devant un tribunal pour adultes la norme en ce qui concerne les causes de crimes contre la personne les plus graves impliquant des jeunes de 16 et 17 ans (à moins d'un ordre contraire de la cour). Néanmoins, le renvoi devant un tribunal pour adultes n'a continué à être ordonné que très rarement. Ainsi, les renvois ont représenté moins de 0,1 % du nombre de causes en

### Causes devant les tribunaux de la jeunesse, 1996-1997



1996-1997. Parmi les 92 causes renvoyées devant un tribunal pour adultes, 6 sur 10 comportaient des crimes contre la personne et environ 3 sur 10 comportaient des crimes contre les biens.

En 1996-1997, 4 condamnations sur 10 impliquaient des récidivistes. Les multirécidivistes, c'est-à-dire ceux ayant encouru au moins trois condamnations antérieures représentaient 11 % des condamnations. Les adolescents étaient plus susceptibles d'être multirécidivistes que les adolescentes (12 % et 6 % respectivement).

**Données stockées dans CANSIM : matrices 8900 à 8921.**

**Statistiques sur les tribunaux de la jeunesse, 1996-1997 (85-522-XMB, 27 \$ et 85-522-XPB, 37 \$) est maintenant en vente. Pour plus de renseignements, communiquez avec le Centre canadien de la statistique juridique au (613) 951-9023 ou composez sans frais le 1 800 387-2231.**

## Nouveautés de Statistique Canada

### Dépenses des ménages

1996

Le fichier de microdonnées de l'Enquête de 1996 sur les dépenses des familles (EDFAM) est maintenant disponible. Celui-ci inclut des données de 1996 sur les dépenses des ménages pour le Canada (10 provinces), ainsi que des données sur les caractéristiques, le revenu et certaines dépenses de plus de 10 000 ménages. Chaque enregistrement a été rigoureusement vérifié afin de protéger la confidentialité des répondants. Ce fichier est le dernier d'une série produite pour l'Enquête sur les dépenses des familles de 1969, 1978, 1982, 1984, 1986, 1990 et 1992.

*Pour plus de renseignements ou pour commander (62-M0001-XCB, 3 000 \$), communiquez avec la Section de la diffusion au 1 888 297-7355 ou au (613) 951-7355, Division de la statistique du revenu. Internet : [expenditure@statcan.ca](mailto:expenditure@statcan.ca).*

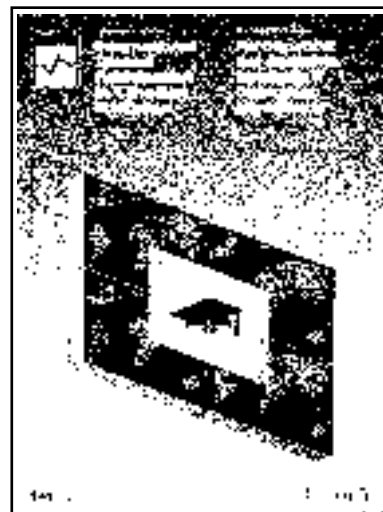
### Participation des étudiants étrangers à l'éducation canadienne

1993 à 1995

Ce nouveau rapport présente un portrait complet des étudiants étrangers fréquentant les établissements d'enseignement canadiens, et ce à tous les niveaux d'études. Il comprend des données sur les pays et les régions d'origine, les programmes d'études et les endroits où ils sont offerts au Canada, ainsi que sur le nombre d'étudiants subventionnés par le Canada grâce au Programme d'aide publique au développement.

Le rapport compare les caractéristiques des étudiants universitaires étrangers au Canada avec celles des étudiants canadiens. Il fournit aussi des renseignements sur le nombre et la destination des Canadiens fréquentant des établissements d'enseignement postsecondaire à l'étranger.

*Le rapport **Participation des étudiants étrangers à l'éducation canadienne, 1993 à 1995** (81-261-XPB, 23 \$) est maintenant en vente. Pour plus de renseignements, communiquez avec Mongi Mouelhi au (613) 951-1537, Centre des statistiques sur l'éducation.*



### Sources de revenu, gains et revenu total, et revenu des familles

Recensement de 1996

Les produits suivants du Recensement de 1996 sont maintenant disponibles :

Série Le Pays : 10 tableaux fournissant des données à l'échelle du Canada, des provinces, des territoires et des régions métropolitaines de recensement (ensemble n° 9, 93F0029XDB96000). Le prix pour l'ensemble des tableaux (ou n'importe quel sous-ensemble) est de 60 \$. Des extraits de ces tableaux seront disponibles gratuitement dans le site Internet de Statistique Canada ([www.statcan.ca](http://www.statcan.ca)) sous la rubrique « Recensement de 1996 ».

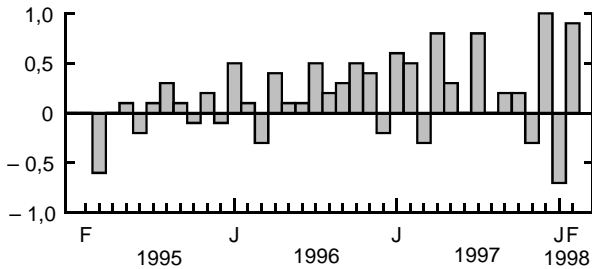
Série Profils de secteurs : les profils de secteurs sont disponibles à l'échelle des divisions et des subdivisions de recensement. Les profils pour les autres niveaux géographiques — RMR/AR subdivisées/SR, RMR/AR, CEF (Ordonnance de représentation de 1996), CEF (Ordonnance de représentation de 1987)/SD et RTA — seront diffusés le 12 juin 1998. Les prix des profils de secteurs varient selon le format et les niveaux géographiques demandés par l'utilisateur.

*Pour plus de renseignements, communiquez avec le centre de consultation régional de Statistique Canada le plus près de votre localité.*

## Tendances actuelles

### Produit intérieur brut

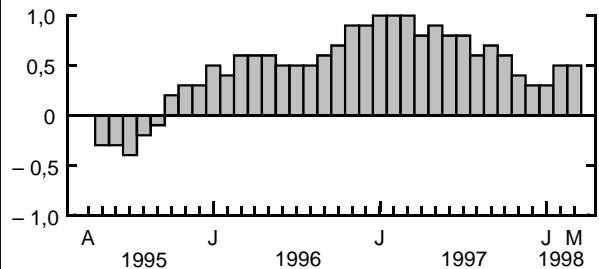
Variation mensuelle en %



Le produit intérieur brut réel au coût des facteurs a progressé de 0,9 % en février.

### Indice composite

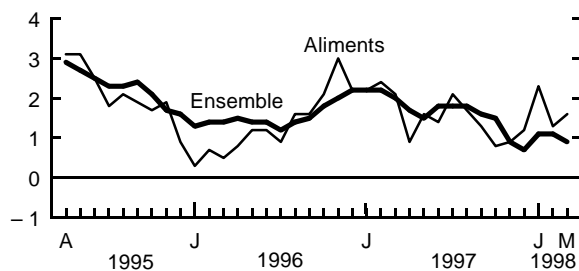
Variation mensuelle en %



L'indice composite s'est accru de 0,5 % en mars.

### Indice des prix à la consommation

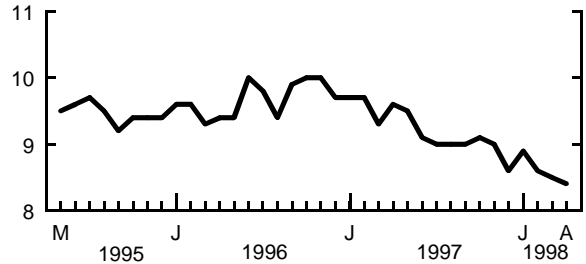
Variation annuelle en %



Les consommateurs ont versé 0,9 % de plus pour l'achat de biens et de services en mars 1998, comparativement à l'année précédente. Le prix des aliments s'est accru de 1,6 %.

### Taux de chômage

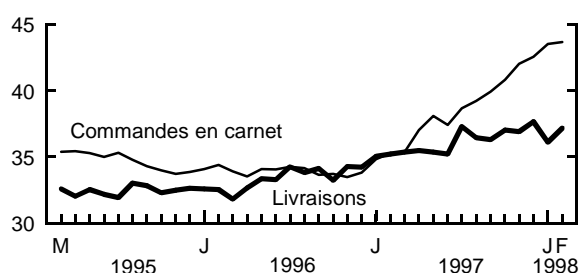
%



En avril, le taux de chômage a diminué de 0,1 point de pourcentage, pour s'établir à 8,4 %.

### Fabrication

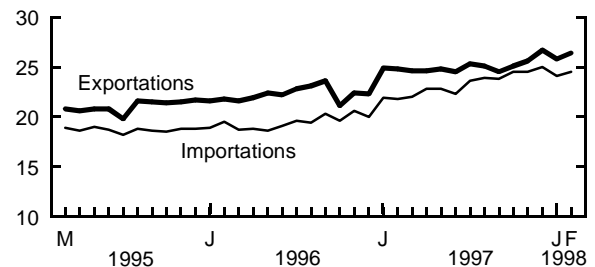
Milliards de dollars



Les livraisons des fabricants ont augmenté de 2,9 % en février pour s'établir à 37,1 milliards de dollars. La valeur des commandes en carnet a monté de 0,5 % pour atteindre 43,6 milliards de dollars.

### Commerce des marchandises

Milliards de dollars



En février, les exportations de marchandises ont augmenté de 2,2 % par rapport à janvier, pour s'inscrire à 26,4 milliards de dollars. Les importations ont monté de 0,9 %, pour atteindre 24,5 milliards de dollars.

**Note :** Tous les chiffres sont désaisonnalisés à l'exception de l'Indice des prix à la consommation.

## Dernières statistiques mensuelles

	Période	Niveau	Variation (période précédente)	Variation (année précédente)
<b>GÉNÉRAL</b>				
Produit intérieur brut (milliards de dollars, 1992)	février	706,6	0,9 %	3,4 %
Indice composite (1981 = 100)	mars	204,6	0,5 %	7,3 %
Bénéfices d'exploitation des sociétés (milliards de dollars)	4 <sup>e</sup> trim. de 1997	29,2	3,1 %	16,0 %
Taux d'utilisation de la capacité (%)	4 <sup>e</sup> trim. de 1997	85,6	0,3 †	2,5 †
<b>DEMANDE INTÉRIEURE</b>				
Ventes au détail (milliards de dollars)	février	19,9	0,1 %	4,3 %
Ventes de véhicules automobiles neufs (milliers d'unités)	mars*	116,2	5,0 %	-1,8 %
<b>EMPLOI</b>				
Personnes occupées (millions)	avril*	14,3	0,5 %	3,2 %
Taux de chômage (%)	avril*	8,4	-0,1 †	-1,1 †
Taux d'activité (%)	avril*	65,1	0,2 †	0,3 †
Revenu du travail (milliards de dollars)	janvier	37,7	-0,0 %	3,2 %
Rémunération hebdomadaire moyenne (dollars)	février	609,70	0,5 %	2,2 %
<b>COMMERCE INTERNATIONAL</b>				
Exportations de marchandises (milliards de dollars)	février	26,4	2,2 %	6,9 %
Importations de marchandises (milliards de dollars)	février	24,5	0,9 %	12,5 %
Balance commerciale (tous les chiffres sont en milliards de dollars)	février	1,8	0,3	-1,0
<b>FABRICATION</b>				
Livraisons (milliards de dollars)	février	37,2	2,9 %	4,5 %
Nouvelles commandes (milliards de dollars)	février	37,4	0,8 %	4,0 %
Commandes en carnet (milliards de dollars)	février	43,6	0,5 %	22,2 %
Ratio des stocks aux livraisons	février	1,30	-0,03	0,02
<b>PRIX</b>				
Indice des prix à la consommation (1992 = 100)	mars	108,4	0,1 %	0,9 %
Indice des prix des produits industriels (1992 = 100)	mars	118,4	-1,0 %	-0,6 %
Indice des prix des matières brutes (1992 = 100)	mars	110,1	-2,7 %	-14,8 %
Indice des prix des logements neufs (1992 = 100)	mars*	99,9	0,1	1,0 %

*Note : Tous les chiffres sont désaisonnalisés à l'exception des indices de prix.*

\*Nouveau cette semaine.

† Points de pourcentage.

# Infomat

## Bulletin hebdomadaire

Publié par la Division des communications de Statistique Canada.  
Immeuble R.-H.-Coats, 10<sup>e</sup> étage, Ottawa (Ontario), K1A 0T6.

Rédactrice : Caroline Olivier, (613) 951-1189; Internet : olivcar@statcan.ca.  
Chef de la Diffusion officielle : Chantal Prévost, (613) 951-1088; Internet :  
prevcha@statcan.ca.

Numéro 11-002F au catalogue. Prix : Canada : 4 \$ l'exemplaire, 145 \$ par  
année; à l'extérieur du Canada : 4 \$ US l'exemplaire, 145 \$ US par année. Les  
prix n'incluent pas les taxes de vente.

Abonnements : Envoyez un mandat postal ou un chèque à l'ordre du  
Receveur général du Canada, Statistique Canada, Division des opérations  
et de l'intégration, Gestion de la circulation, 120, avenue Parkdale,  
Ottawa (Ontario), K1A 0T6, ou commandez par téléphone : au Canada  
et à l'extérieur du Canada, composez le (613) 951-7277 ou le 1 800 700-1033.

Publication autorisée par le ministre responsable de Statistique Canada.  
© Ministre de l'Industrie, 1998. Tous droits réservés. Il est interdit de  
reproduire ou de transmettre le contenu de la présente publication, sous quelque  
forme ou par quelque moyen que ce soit, enregistrement sur support magnétique,  
reproduction électronique, mécanique, photographique, ou autre, ou de  
l'emmagasiner dans un système de recouvrement, sans l'autorisation écrite  
préalable des Services de concession des droits de licence, Division du marketing,  
Statistique Canada, Ottawa (Ontario), Canada, K1A 0T6.

Le papier utilisé dans la présente publication répond aux exigences minimales de  
l'« American National Standard for Information Sciences – Permanence of Paper  
for Printed Library Materials », ANSI Z39.48 – 1984.





## Publications parues du 8 au

Division / Titre de la publication	Période	Numéro au catalogue	Prix : Numéro / Abonnement	
			Canada (\$ CAN)	À l'extérieur du Canada (\$ US)
<b>AGRICULTURE</b>				
Les industries des cultures de serre, des gazonnières et des pépinières	1997	22-202-XPB	34	34
Série de rapports sur les grandes cultures, n° 3 : stocks de céréales canadiennes au 31 mars 1998	mai 1998	22-002-XPB	15 / 88	15 / 88
Statistiques du bétail : mises à jour	mai 1998	23-603-UPF	45 / 149	45 / 149
<b>CULTURE, TOURISME ET CENTRE DES STATISTIQUES SUR L'ÉDUCATION</b>				
Participation des étudiants étrangers à l'éducation canadienne	1993 à 1995	81-261-XPB	23	23
<b>DÉMOGRAPHIE</b>				
Statistiques démographiques trimestrielles	oct. à déc. 1997			
Version Internet		91-002-XIF	8 / 25	8 / 25
Version papier		91-002-XPB	10 / 33	10 / 33
<b>ENQUÊTES-MÉNAGES</b>				
Information population active	semaine se terminant le 18 avril 1998	71-001-PPB	11 / 103	11 / 103
<b>FABRICATION, CONSTRUCTION ET ÉNERGIE</b>				
Ciment	mars 1998	44-001-XPB	7 / 62	7 / 62
<b>PRIX</b>				
Indices des prix de l'industrie	février 1998	62-011-XPB	22 / 217	22 / 217
L'indice des prix à la consommation	avril 1998	62-001-XPB	11 / 103	11 / 103
<b>TRANSPORTS</b>				
Véhicules automobiles, immatriculations :	1996			
Version Internet		53-219-XIB	21	21
Version papier		53-219-XPB	28	28
<b>TRAVAIL</b>				
Indice de l'offre d'emploi	1981 à 1997	71-540-XIF	gratuit	gratuit

## Pour commander les publications

### Pour commander *Infomat* ou l'une ou l'autre des publications précitées :

Ayez en main • Titre • Numéro au catalogue • Numéro de volume • Numéro de l'édition • Numéro de carte VISA ou MasterCard.

Au Canada et à l'extérieur du Canada, composez : **(613) 951-7277** ou **1 800 700-1033**

Pour envoyer votre commande par télécopieur : **(613) 951-1584** ou **1 800 889-9734**

Adresse Internet : **order@statcan.ca**

**Pour commander par la poste, écrivez à :** Statistique Canada, Division des opérations et de l'intégration, Gestion de la circulation, 120, avenue Parkdale, Ottawa (Ontario), K1A 0T6.

Veillez inclure un chèque ou un mandat-poste à l'ordre du Receveur général du Canada / Publications.

**Les centres de consultation régionaux de Statistique Canada offrent toute une gamme de produits et services.**

Pour trouver le centre le plus près, consultez les pages bleues de l'annuaire téléphonique sous « Statistique Canada ».

**Les agents libraires agréés et autres librairies vendent aussi les publications de Statistique Canada.**

**Changement d'adresse :** Ayez en main votre numéro de compte et composez l'un des numéros ci-dessus.

## Centres de consultation régionaux

Les centres de consultation régionaux de Statistique Canada offrent une gamme complète de produits et services. On y trouve une bibliothèque et un comptoir de vente où vous pouvez consulter ou acheter nos différents produits, dont nos publications, disquettes et CD-ROM, microfiches et cartes.

Chaque centre vous offre la possibilité d'extraire de l'information des systèmes de retrait de données informatisées CANSIM et E-STAT. Un service téléphonique de renseignements est également disponible; ce service est gratuit pour les clients se trouvant à l'extérieur des secteurs d'appels locaux. On y offre également plusieurs autres services utiles, allant des séminaires aux consultations. Pour plus de renseignements, communiquez avec le centre de consultation de votre région.

### **Terre-Neuve, Île-du-Prince-Édouard, Nouvelle-Écosse et Nouveau-Brunswick**

Services-conseils  
Statistique Canada  
1741, rue Brunswick, 2<sup>e</sup> étage, boîte 11  
Halifax (Nouvelle-Écosse)  
B3J 3X8

Appel local : (902) 426-5331  
Sans frais : 1 800 263-1136  
Télécopieur : (902) 426-9538  
Internet : atlantic.info@statcan.ca

### **Québec**

Services-conseils  
Statistique Canada  
200, boul. René-Lévesque Ouest  
Complexe Guy-Favreau  
Tour Est, 4<sup>e</sup> étage  
Montréal (Québec)  
H2Z 1X4

Appel local : (514) 283-5725  
Sans frais : 1 800 263-1136  
Télécopieur : (514) 283-9350

### **Région de la capitale nationale**

Centre de consultation statistique (RCN)  
Statistique Canada  
Avenue Holland, immeuble R.-H. Coats  
Rez-de-chaussée  
Parc Tunney  
Ottawa (Ontario)  
K1A 0T6

Appel local : (613) 951-8116  
Sans frais : 1 800 263-1136  
Internet : infostats@statcan.ca  
Télécopieur : (613) 951-0581

### **Ontario**

Services-conseils  
Statistique Canada  
25, avenue St. Clair Est  
Immeuble Arthur Meighen, 10<sup>e</sup> étage  
Toronto (Ontario)  
M4T 1M4

Appel local : (416) 973-6586  
Sans frais : 1 800 263-1136  
Télécopieur : (416) 973-7475

### **Manitoba**

Services-conseils  
Statistique Canada  
123, rue Main  
Édifice Via Rail, pièce 200  
Winnipeg (Manitoba)  
R3C 4V9

Appel local : (204) 983-4020  
Sans frais : 1 800 263-1136  
Télécopieur : (204) 983-7543  
Internet : statswpg@Solutions.net

### **Saskatchewan**

Services-conseils  
Statistique Canada  
2365, rue Albert, pièce 440  
Regina (Saskatchewan)  
S4P 4K1

Appel local : (306) 780-5405  
Sans frais : 1 800 263-1136  
Télécopieur : (306) 780-5403  
Internet : statcan@SK.sympatico.ca

### **Sud de l'Alberta**

Services-conseils  
Statistique Canada  
3553, 31<sup>e</sup> Rue N.-O.  
Discovery Place, pièce 201  
Calgary (Alberta)  
T2L 2K7

Appel local : (403) 292-6717  
Sans frais : 1 800 263-1136  
Télécopieur : (403) 292-4958  
Internet : degagnej@cadvision.com

### **Nord de l'Alberta et Territoires du Nord-Ouest**

Services-conseils  
Statistique Canada  
10 001, Bellamy Hill  
Park Square, 8<sup>e</sup> étage  
Edmonton (Alberta)  
T5J 3B6

Appel local : (403) 495-3027  
Sans frais : 1 800 263-1136  
Télécopieur : (403) 495-5318  
Internet : ewieall@statcan.ca

### **Colombie-Britannique et Yukon**

Services-conseils  
Statistique Canada  
300, rue Georgia Ouest  
Library Square Tower, pièce 600  
Vancouver (Colombie-Britannique)  
V6B 6C7

Appel local : (604) 666-3691  
Sans frais : 1 800 263-1136  
Télécopieur : (604) 666-4863  
Internet : stcvan@statcan.ca

### **Appareils de télécommunications pour les malentendants**

Sans frais : 1 800 363-7629