



# Infomat

N° 11-002-XPF au catalogue (English 11-002-XPE) ISSN 0380 9537

## Revue hebdomadaire

Le vendredi 5 juin 1998

### APERÇU

#### ◆ La croissance du PIB retrouve sa tendance initiale

Après que les effets de la tempête de verglas de janvier se sont estompés, l'économie s'est accrue à nouveau en mars. Le rythme de croissance a légèrement augmenté au premier trimestre.

#### ◆ Les provinces connaissent une croissance économique accélérée

Le rythme de l'expansion économique s'est accéléré dans la plupart des provinces en 1997. L'Alberta a enregistré la croissance la plus élevée.

#### ◆ Le taux de change fait monter les prix des produits industriels

Les prix des produits industriels se sont légèrement accrus entre mars et avril. Le taux de change entre le Canada et les États-Unis a fortement influé sur les variations mensuelles et annuelles de prix.

#### ◆ Des matières premières plus chères

En avril, les fabricants ont payé leurs matières premières plus cher qu'en mars, surtout à cause des prix plus élevés du pétrole brut, des métaux non ferreux et des substances animales.

#### ◆ La répartition selon l'âge et la scolarité atténuent la baisse du revenu d'emploi

La baisse généralisée du revenu d'emploi entre 1990 et 1995 a été amoindrie par des changements dans la pyramide des âges des bénéficiaires d'un revenu d'emploi et par une main-d'œuvre plus scolarisée.

#### ◆ La rémunération hebdomadaire ne varie pas

Dans l'ensemble, la rémunération hebdomadaire moyenne est restée stable en mars. Le nombre total de salariés est demeuré pratiquement inchangé.

#### ◆ Les hommes âgés sont moins actifs sur le marché du travail

La proportion des hommes de 55 à 64 ans sur le marché du travail a diminué entre 1976 et 1997, mais cette situation pourrait évoluer en raison des changements démographiques et des caractéristiques des travailleurs âgés de demain.

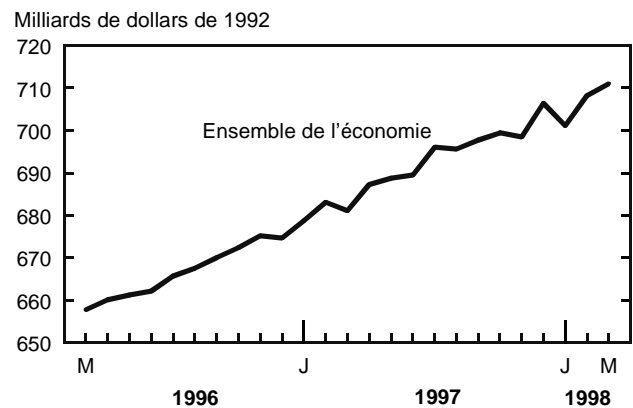
## La croissance du PIB retrouve sa tendance initiale

Après que les effets de la tempête de verglas de janvier se sont estompés, l'économie a repris sa progression en mars, augmentant de 0,4 %. Près des trois cinquièmes de cette avance sont attribuables aux fabricants. Au premier trimestre, le rythme de croissance s'est légèrement accru, étant donné que le deuxième ralentissement consécutif dans le secteur commercial a été contrebalancé par un rebondissement à la suite de grèves dans le secteur non commercial.

La production manufacturière a continué sur sa lancée, s'élevant de 1,3 % en mars, après la poussée soudaine de février. Au total, des hausses ont été enregistrées dans 15 des 22 grands groupes d'industries, représentant plus des trois quarts de l'ensemble de la production manufacturière. Les fabricants de matériel de transport sont ceux qui ont affiché le gain le plus important, suivis des fabricants de matériel électrique et électronique, de produits chimiques et de meubles. La hausse de mars a été plus marquée dans le secteur des biens durables que dans celui des biens non durables.

En mars, la production d'automobiles a grimpé après que celle-ci a ralenti en février en raison de fermetures. De son côté, la demande américaine est demeurée forte. La production de pièces d'automobile a emboîté le pas. Le secteur du matériel de transport a lui aussi été témoin d'un redressement, alimenté par une troisième

### Produit intérieur brut réel au coût des facteurs



(suite à la page 2)



Statistique  
Canada

Statistics  
Canada

Canada

### ... La croissance du PIB retrouve sa tendance initiale

hausse d'affilée dans le secteur de la fabrication de petits véhicules. Les fabricants de matériel de télécommunications ont encore gagné du terrain et ceux d'autres produits électroniques ont connu un regain d'activité grâce à une capacité de production accrue. Quant aux fabricants de meubles, ils ont atteint un nouveau sommet de production en mars depuis qu'ils ont fait d'importantes percées en sol américain.

La baisse des dépenses de réparation a entraîné un retour à la quasi-normalité pour les services publics d'électricité en mars (+ 3,0 %). Après deux mois de reprise, le secteur de la construction a vu son PIB glisser de 0,9 %, les reculs dans les secteurs de la construction résidentielle et non résidentielle ayant été compensés en partie par l'activité accrue dans les secteurs de la réparation et des travaux de génie. Malgré un repli en mars des travaux de réparation d'urgence associés à la tempête de verglas, le rythme des travaux de génie a repris grâce aux investissements accélérés visant à refaire le réseau électrique.

Le commerce de gros a progressé de 0,4 % en mars. Cependant, l'activité dans ce secteur est demeurée inférieure au sommet de décembre, malgré la montée importante de février. Les distributeurs d'ordinateurs et de logiciels, qui ont enregistré un troisième repli consécutif, ont connu les ventes les plus faibles. Les ventes au détail sont demeurées à peu près stables et n'ont pas perdu le terrain gagné durant la reprise de février. Les ventes des concessionnaires de véhicules automobiles ont régressé en mars. Celles-ci n'ont guère manifesté de signes de reprise depuis la dégringolade du sommet atteint en décembre grâce aux stimulants financiers offerts par les concessionnaires. Pour leur part, les ventes des magasins de marchandises diverses ont diminué après s'être redressées en février. Ces reculs ont été compensés par l'accroissement des ventes des stations-service et des grands magasins.

La production minière est demeurée pratiquement inchangée, la faiblesse dans le forage du pétrole ayant tempéré les résultats mitigés mais positifs observés dans l'exploitation minière. La

### Note aux lecteurs

Le produit intérieur brut (PIB) d'un secteur d'activité économique est la valeur ajoutée par la main-d'œuvre et le capital dans la transformation des intrants achetés auprès d'autres secteurs pour produire des biens et des services. Le PIB mensuel par secteur d'activité est évalué aux prix de 1992. Les estimations sont désaisonnalisées au taux annuel.

En décembre 1997, les estimations mensuelles du PIB par secteur d'activité ont été diffusées pour la première fois aux prix de 1992, les données étant disponibles à partir de janvier 1992. Les données sont maintenant disponibles à partir de janvier 1981. Les données pour la période allant de 1961 à 1980 paraîtront prochainement.

production d'or a chuté pour un cinquième mois d'affilée, mais cette baisse a été contrebalancée par la production accrue d'autres métaux tels que le fer, le zinc, le cuivre et le nickel. La production de potasse a décliné, tandis que celle de charbon a augmenté. Dans le secteur du transport du gaz naturel par pipelines, l'essor de mars a annulé le déclin important survenu en février. De leur côté, les banques et les sociétés de fonds communs de placements ont connu une activité record en mars causée par la prolongation de la date limite pour cotiser à un régime enregistré d'épargne-retraite.

### Données stockées dans CANSIM : matrices 4677 à 4681.

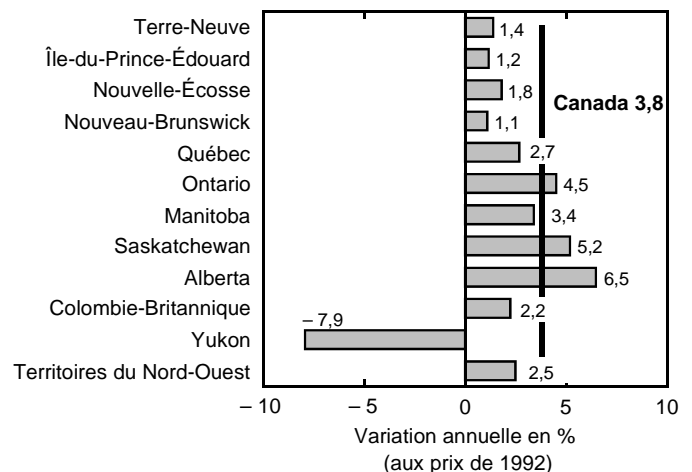
Le numéro de mars 1998 de *Produit intérieur brut par industrie* (15-001-XPB, 15 \$ / 145 \$) paraîtra bientôt. Pour des renseignements de nature analytique, communiquez avec Richard Evans au (613) 951-9145. Internet : [evanric@statcan.ca](mailto:evanric@statcan.ca). Pour commander des données, communiquez avec Kim Lauzon au (613) 951-9417, Division des mesures et de l'analyse des industries. Internet : [lauzon@statcan.ca](mailto:lauzon@statcan.ca). (Voir aussi les « Tendances actuelles » à la page 10.)

## Les provinces connaissent une croissance économique accélérée

En 1997, le rythme d'expansion économique s'est accéléré dans la plupart des provinces et territoires. L'Alberta venait en tête, le produit intérieur brut (PIB) ayant augmenté de 6,5 % grâce à une autre année exceptionnelle dans l'industrie pétrolière. Les industries connexes ont prospéré étant donné les retombées considérables pour les services d'ingénierie et l'industrie manufacturière. Le Yukon a été le seul à enregistrer un déclin (- 7,9 %). L'économie du Yukon a été handicapée par une chute de 42 % de la production minière causée par la fermeture d'une mine.

La Saskatchewan a également profité d'une activité accrue dans l'industrie pétrolière et gazière; le PIB réel s'y est accru de 5,2 %. L'agriculture a toutefois connu une année difficile, la baisse des prix du blé entraînant une chute du revenu. Malgré l'inondation, le Manitoba a eu une autre bonne récolte, et les retombées de celle-ci sont les principaux moteurs de la hausse de 3,4 % du PIB. Quant à la Colombie-Britannique, elle a affiché une croissance de 2,2 %, qui se situe en-dessous de la moyenne nationale pour une troisième année d'affilée. La progression de l'économie s'est concentrée dans les services, puisque la production de biens a fléchi.

### Produit intérieur brut provincial, 1997



(suite à la page 3)

### ... Les provinces connaissent une croissance économique accélérée

Menée par des hausses marquées dans les secteurs de l'automobile et de la haute technologie, la croissance s'est accélérée pour atteindre 4,5 % en Ontario. La vigueur a été généralisée en raison du redressement des bénéfiques et de l'augmentation rapide de l'investissement en immobilisations. Au Québec, la croissance a atteint 2,7 %, en hausse marquée par rapport aux deux années précédentes. La forte performance des entreprises de haute technologie et les gains significatifs dans les secteurs plus traditionnels (scieries, pâtes et papiers et textiles, par exemple) ont compensé des performances plus faibles dans d'autres secteurs.

À l'Île-du-Prince-Édouard, le PIB a augmenté de 1,2 % malgré le repli marqué de l'activité de la construction après l'achèvement du pont de la Confédération. Le gain provient surtout de l'excellente récolte de pommes de terre et de la forte hausse dans la transformation de celles-ci. L'économie du Nouveau-Brunswick a progressé de 1,1 %, prolongeant ainsi une performance mitigée qui remonte à 1996. Les mesures d'austérité du gouvernement ont contribué au ralentissement, ainsi que la fermeture de mines et la baisse de l'investissement en immobilisations qui a suivi la fin de grands travaux de construction.

La Nouvelle-Écosse a connu une bien meilleure performance (+ 1,8 %) en 1997 que l'année précédente. La province a modérément profité des travaux liés au projet gazier de l'île de Sable. En dépit du déclin de 1996, l'économie de Terre-Neuve s'est

#### Note aux lecteurs

*La révision historique des comptes nationaux est maintenant mise en œuvre dans les comptes provinciaux (comptes de production par industrie et comptes des revenus et dépenses) et remonte à 1992. Les comptes de production présentent des estimations du produit intérieur brut réel au coût des facteurs par industrie et sont exprimés en prix constants. Les comptes des revenus montrent les revenus gagnés dans la production courante et sont exprimés en prix courants. Les comptes des dépenses montrent les ventes finales de la production courante et sont présentés à la fois en prix courants et constants. Dans le présent article, toute référence à la production ou aux dépenses est en prix constants et toute référence aux revenus, en prix courants.*

accrue de 1,4 %. La hausse des dépenses de consommation et des prises de poisson ainsi que le redressement de la production de minerai de fer après la grève ont plus que compensé le repli de l'activité économique qu'a entraîné l'achèvement de la plateforme Hibernia.

Les deux territoires ont différé l'un de l'autre au chapitre de la performance économique. La fermeture de la mine de plomb et de zinc de Faro à la fin de 1996 a sérieusement handicapé l'activité économique du Yukon au cours de l'année suivante. Le repli dans l'industrie minière a également eu un effet sur les industries connexes. En revanche, les travaux effectués sur le site de la première mine de diamant au Canada ont fait grimper à 2,5 % la croissance dans les Territoires du Nord-Ouest, malgré la fermeture temporaire d'autres mines et la fin des activités d'une raffinerie. Les travaux de construction à la nouvelle mine ont aussi entraîné une hausse de l'investissement dans les ouvrages non résidentiels.

**Données stockées dans CANSIM : matrices 8406 à 8429 et 9000 à 9231.**

*La publication Comptes économiques provinciaux : estimations annuelles, 1997 (13-213-PPB, 50 \$; 13-213-XDB, 80 \$) est maintenant en vente. Pour plus de renseignements, communiquez avec Catherine Bertrand au (613) 951-4115 ou avec Pierre Généreux au (613) 951-3650; pour commander, communiquez avec les Services à la clientèle au (613) 951-3640, Division des comptes des revenus et dépenses. Internet : [iea-crd@statcan.ca](mailto:iea-crd@statcan.ca). Les faits saillants provinciaux sur le PIB provincial réel au coût des facteurs par industrie sont disponibles gratuitement sur Internet. Pour commander des données additionnelles, communiquez avec Kim Lauzon au (613) 951-9417, Division des mesures et de l'analyse des industries. Internet : [lauzonk@statcan.ca](mailto:lauzonk@statcan.ca).*

#### Produit intérieur brut provincial aux prix du marché

Prix de 1992

	1997	1996	1997
	Millions de dollars	Variation annuelle en %	
<b>Canada</b>	<b>799 142</b>	<b>1,2</b>	<b>3,8</b>
Terre-Neuve	10 147	- 1,6	1,4
Île-du-Prince-Édouard	2 777	3,9	1,2
Nouvelle-Écosse	19 151	0,6	1,8
Nouveau-Brunswick	15 707	1,7	1,1
Québec	174 938	1,0	2,7
Ontario	329 851	1,1	4,5
Manitoba	27 282	2,3	3,4
Saskatchewan	25 931	3,5	5,2
Alberta	90 452	1,4	6,5
Colombie-Britannique	98 201	1,1	2,2
Yukon	1 034	10,0	- 7,9
Territoires du Nord-Ouest	2 721	4,8	2,5

## Le taux de change fait monter les prix des produits industriels

Les prix des produits industriels ont avancé de 0,7 % entre mars et avril. Les variations de prix les plus marquées ont été celles des véhicules automobiles exportés, du bois de construction de résineux, des produits métalliques non ferreux et de la pâte et du papier journal destinés à l'exportation. Par rapport à avril 1997, les prix ont fléchi de 0,8 %. Le mouvement du taux

de change entre le Canada et les États-Unis a eu un effet important sur les variations de prix d'un mois à l'autre et d'une année à l'autre. Sans l'effet des fluctuations du dollar canadien, la variation mensuelle aurait été de 0,1 % en avril et la variation annuelle, de - 1,6 %.

La quasi-totalité de l'augmentation d'avril des prix des véhicules automobiles s'explique par l'effet du taux de change. Les prix à l'exportation ont avancé de 2,1 % pour les automobiles et de

(suite à la page 4)

### ... Le taux de change fait monter les prix des produits industriels

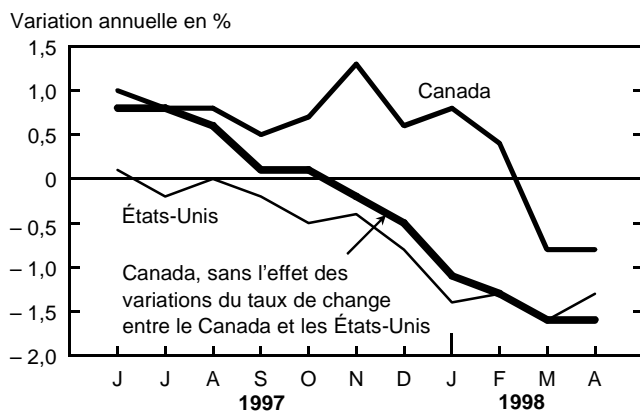
2,3 % pour les camions; les prix intérieurs se sont toutefois repliés dans les deux cas. Par rapport à avril 1997, les prix à l'exportation se sont élevés de 5,3 % pour les voitures et de 6,6 % pour les camions, tandis que les prix intérieurs n'ont gagné que 0,4 % et 1,0 % respectivement.

Dans l'ensemble, les prix du bois de construction de résineux ont gagné 3,0 % en avril. Les prix à l'exportation ont avancé de 4,4 %, tandis que les prix intérieurs ont augmenté de 2,2 %. La hausse la plus marquée en avril est celle qui a touché la catégorie épinette-pin-sapin du bois de construction de l'intérieur de la Colombie-Britannique (+ 5,6 %). Par rapport à avril 1997, les prix du bois de construction ont baissé de 16,5 %.

Plusieurs produits de métaux primaires non ferreux ont connu des hausses de prix en avril, notamment le cuivre et les alliages de cuivre (+ 5,0 %), le zinc raffiné (+ 8,9 %), les formes primaires d'or et d'alliages d'or (+ 6,8 %) ainsi que l'argent et le platine (+ 6,4 %). Dans le cas du cuivre, une partie de l'augmentation de prix est attribuable à la demande de l'industrie de la construction aux États-Unis et en Europe.

En avril, on a également observé une hausse de 2,4 % des prix de la pâte et de 2,9 % des prix du papier journal. Dans le cas de la pâte de bois au sulfate blanchie, qui constitue environ 80 % de toute la pâte de bois au Canada, les prix à l'exportation ont gagné 3,5 %, mais les prix intérieurs ont fléchi de 0,5 %. Les prix à l'exportation du papier journal ont monté de 3,1 %, tandis que les prix intérieurs n'ont pas varié.

#### Prix des produits industriels



#### Note aux lecteurs

L'Indice des prix des produits industriels (IPPI) reflète les prix que les producteurs reçoivent au moment où les produits franchissent les portes de l'usine. Il ne reflète pas ce que les consommateurs paient. Contrairement à l'Indice des prix à la consommation, l'IPPI exclut les impôts indirects et tous les coûts absorbés entre le moment où un produit sort de l'usine et le moment où l'utilisateur final en prend possession, ce qui comprend les coûts du transport, du commerce de gros et du commerce de détail.

Les producteurs canadiens exportent beaucoup de biens. Ils indiquent souvent leurs prix en devises étrangères, en particulier dans le cas des véhicules automobiles, de la pâte de bois, du papier et des produits du bois. Les fluctuations du dollar canadien par rapport à la devise américaine se répercutent par conséquent sur l'IPPI. On estime qu'une variation de 1,0 % de la valeur du dollar canadien par rapport au dollar américain se traduit par une variation d'environ 0,25 % de l'IPPI.

Aux États-Unis (premier partenaire commercial du Canada), la production industrielle a progressé de 0,2 % en avril à la faveur d'une reprise partielle des industries manufacturières survenue après les replis de février et de mars. Le secteur de l'automobile est celui qui a le plus contribué au regain. Si l'on ne tient pas compte de l'effet du taux de change entre le Canada et les États-Unis, les variations annuelles de prix dans les industries manufacturières ont eu tendance à évoluer de façon semblable dans les deux pays depuis août 1997.

Au Japon (deuxième marché national d'exportation du Canada), la production industrielle a fléchi en mars et on s'attend à ce que le repli se poursuive en avril. Collectivement, l'Union européenne (UE) est un marché d'exportation encore plus considérable que le Japon pour le Canada. L'UE est dominée par les membres européens du G-7. Pour ces pays, les chiffres les plus récents pour la variation sur 12 mois des prix des produits industriels étaient de 0,6 % en Allemagne (mars), de 0,9 % en Italie (mars) et en France (janvier) et de 1,0 % au Royaume-Uni (avril).

#### Données stockées dans CANSIM : matrices 1870 à 1878.

Le numéro d'avril 1998 d'Indices des prix de l'industrie (62-011-XPB, 22 \$ / 217 \$) paraîtra à la fin de juin. Pour plus de renseignements, communiquez avec la Sous-section du service à la clientèle au (613) 951-3350, Division des prix. Télécopieur : (613) 951-2848; Internet : infounit@statcan.ca.

## Des matières premières plus chères

Les fabricants ont payé leurs matières premières 1,4 % plus cher en avril qu'en mars, surtout à cause des prix plus élevés du pétrole brut, des métaux non ferreux et des substances animales. La baisse des prix du bois a effacé une partie de l'augmentation d'ensemble des prix des matières premières en avril. Sans la catégorie des combustibles minéraux (dont 90 % est du pétrole brut), les prix des matières premières auraient monté de 0,6 % entre mars et avril.

#### Note aux lecteurs

L'Indice des prix des matières brutes (IPMB) est représentatif des prix que paient les fabricants canadiens pour les principales matières premières. Un grand nombre de ces prix sont fixés sur le marché mondial. Contrairement à l'Indice des prix des produits industriels, l'IPMB inclut des biens qui ne sont pas produits au Canada.

(suite à la page 5)

### ... Des matières premières plus chères

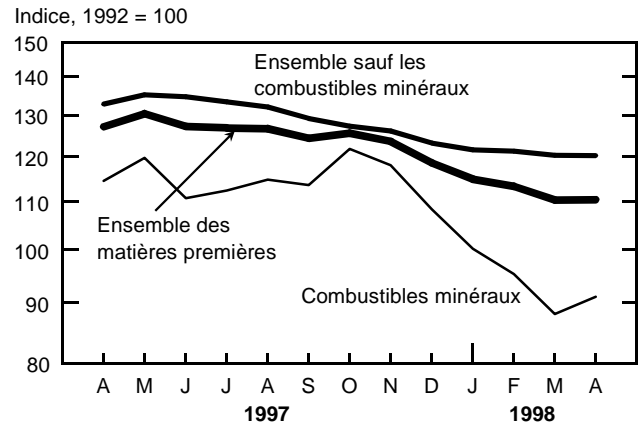
En avril, le prix du pétrole brut a augmenté de 3,7 % par rapport à mars, ce qui s'explique jusqu'à un certain point par l'intensification de la demande d'essence et par un certain degré d'incertitude de l'environnement politique du Proche-Orient. Les prix des métaux non ferreux ont gagné 3,7 %, en raison surtout de la montée des prix des concentrés de cuivre (+ 6,4 %), qui ont augmenté pour un deuxième mois d'affilée, des concentrés de zinc (+ 8,8 %) et de l'or (+ 6,8 %). Les prix des animaux et des substances animales ont aussi augmenté (+ 1,7 %) par rapport à mars. La hausse des prix des bovins et des veaux d'abattage ainsi que des mollusques et crustacés a été en partie effacée par la baisse des prix des porcs. Les prix des déchets de métaux non ferreux ont progressé de 1,4 %, en raison surtout des déchets de cuivre et d'alliages de cuivre. Parmi les autres matières premières ayant connu une hausse de prix en avril, signalons les concentrés de minerai de fer, le charbon et le caoutchouc naturel.

Par contre, les prix du bois ont chuté pour un neuvième mois consécutif de mars à avril, descendant de 2,1 %. Les prix des substances végétales ont fléchi de 0,9 %, la baisse des prix des céréales ayant été partiellement annulée par la hausse du prix du sucre non raffiné.

Sur une base annuelle, les fabricants ont payé leurs matières premières 12,2 % moins cher qu'en avril 1997. Le pétrole brut, le bois, les substances animales et les métaux non ferreux ont le plus contribué à ce recul, qui a été tempéré par la hausse des prix des matières ferreuses et des minéraux non métalliques. Sans les combustibles minéraux, la diminution sur 12 mois des prix des matières premières aurait été de 9,1 %.

Par rapport à son niveau d'avril 1997, le prix du pétrole brut était inférieur de 21,7 %. Les prix des métaux non ferreux ont reculé de 9,1 % en avril comparativement à il y a 12 mois. Les baisses des prix du cuivre, des concentrés de nickel et des concentrés de zinc ont été dans une certaine mesure atténuées par la hausse des prix de l'argent et du platine. Les prix des animaux

### Prix des matières premières



et des substances animales ont fléchi de 6,8 %, la baisse des prix des porcs ayant été tempérée par la hausse des prix des bovins et des veaux d'abattage.

Parmi les autres matières premières ayant subi une diminution de prix entre avril 1997 et avril 1998, on retrouve le bois (- 15,1 %), les substances végétales (- 10,6 %), en raison surtout des prix plus faibles du café, des céréales et des graines oléagineuses, ainsi que les déchets des métaux non ferreux (- 7,0 %). Dans ce cas, le principal facteur a été le repli des prix des déchets de cuivre et d'alliages de cuivre.

#### Données stockées dans CANSIM : matrice 1879.

Le numéro d'avril 1998 d'*Indices des prix de l'industrie* (62-011-XPB, 22 \$ / 217 \$) paraîtra à la fin de juin. Pour plus de renseignements, communiquez avec la Sous-section du service à la clientèle au (613) 951-3350, Division des prix. Télécopieur : (613) 951-2848; Internet : [infounit@statcan.ca](mailto:infounit@statcan.ca).

## La répartition selon l'âge et la scolarité atténue la baisse du revenu d'emploi

Les données du Recensement de 1996 montrent que le revenu d'emploi des particuliers augmente généralement en fonction de l'âge et de l'expérience. En 1995, les personnes âgées de 15 à 24 ans recevaient les gains moyens (8 199 \$) les moins élevés. Ces gains atteignaient un sommet de 35 317 \$ chez les personnes de 45 à 54 ans, puis chutaient à 20 446 \$ chez celles âgées de 65 ans et plus. Ce lien entre l'âge et les gains s'avérait le même tant chez les hommes que chez les femmes. De plus, de 1990 à 1995, les gains moyens ont diminué au sein de tous les groupes d'âge. Le recul le plus important a été observé au sein du plus jeune groupe, celui des 15 à 24 ans (- 20 % environ), alors que la baisse la moins considérable (- 1,4 %) s'est produite au sein du groupe des 45 à 54 ans.

Plus particulièrement, les gains moyens des jeunes âgés de 15 à 24 ans ont régressé depuis 1980. Cette année-là, leurs gains représentaient environ la moitié de la moyenne nationale globale, mais ils ont diminué à 31 % de la moyenne nationale en 1995. Plusieurs facteurs expliquent cette situation, notamment les changements dans l'activité économique globale, qui touchent davantage

#### Note aux lecteurs

Les données sur le revenu présentées ici sont tirées du Recensement de 1996, pour lequel on a recueilli des renseignements sur le revenu obtenu en 1995. Les revenus provenant des recensements antérieurs ont été rajustés en fonction de l'Indice des prix à la consommation pour tenir compte des variations dans les prix des produits et des services. Les données sont exprimées en dollars constants de 1995.

Le revenu d'emploi (ou les gains) englobe les traitements et les salaires ainsi que le revenu net provenant d'un travail autonome au sein d'une entreprise agricole et non agricole.

les jeunes, et le fait que ces derniers travaillent de plus en plus une partie seulement de l'année ou encore à temps partiel, puisqu'ils étudient plus longtemps.

Le nombre de bénéficiaires d'un revenu d'emploi est demeuré à peu près le même entre 1990 et 1995. D'une part, le vieillissement de la population a entraîné une hausse de la proportion des personnes âgées et à la retraite. D'autre part, les membres de la génération du baby-boom ont fait leur entrée dans les groupes d'âge présentant les gains les plus élevés, ce qui a eu pour effet

(suite à la page 6)

### ... La répartition selon l'âge et la scolarité atténuent la baisse des gains

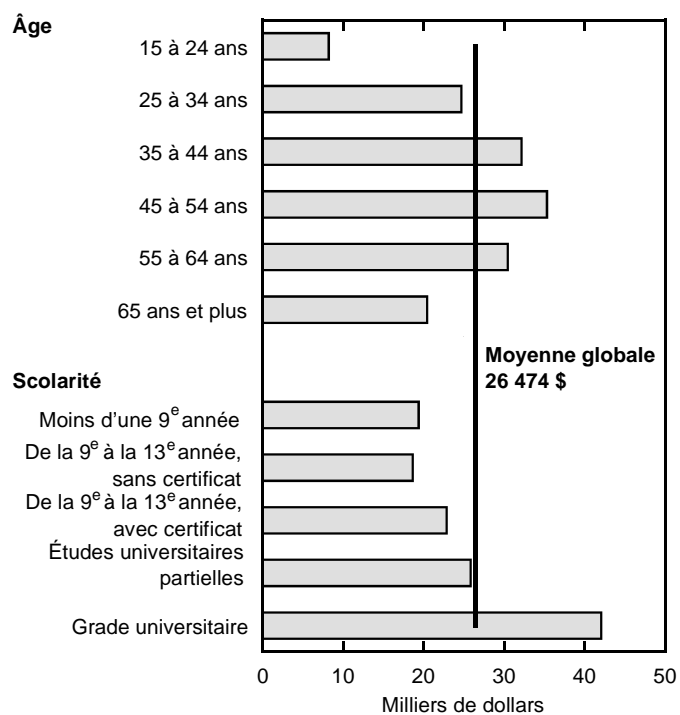
d'accroître la proportion de ces groupes d'âge au sein des bénéficiaires d'un revenu d'emploi. Ainsi, le nombre de personnes se trouvant dans le groupe d'âge ayant les gains les plus élevés (45 à 54 ans) a augmenté de 23 %, alors que le nombre de personnes dans le deuxième groupe en importance au chapitre des gains (35 à 44 ans) a affiché une hausse de près de 8 %. Ces changements dans la répartition selon l'âge des particuliers ont donc atténué la baisse généralisée des gains survenue entre 1990 et 1995.

Tout comme l'âge, la scolarité et l'expérience sont très étroitement liés aux gains. En 1995, les personnes détenant un grade universitaire ont déclaré des gains moyens de 42 054 \$, comparativement à environ 19 000 \$ pour celles qui n'avaient pas de diplôme d'études secondaires. Les gains moyens ont toutefois fléchi pour tous les niveaux de scolarité de 1990 à 1995. Les personnes ayant atteint un niveau inférieur à la 9<sup>e</sup> année ont affiché le repli le plus important, soit 8,2 %.

La main-d'œuvre plus expérimentée et plus scolarisée a atténué les conséquences néfastes de la récession du début des années 1990 et, par le fait même, la baisse des gains. À cet égard, le nombre de bénéficiaires d'un revenu d'emploi détenant un grade universitaire a augmenté de 20 % entre 1990 et 1995, comparativement à 7 % pour ceux qui ont fait des études universitaires partielles. Au cours de la même période, le nombre de personnes ayant atteint des niveaux de scolarité moins élevés, et, conséquemment, faisant partie des groupes présentant des gains moins élevés, a diminué.

Toutes choses égales d'ailleurs, n'eut été de ces changements au chapitre de l'âge et de la scolarité des bénéficiaires d'un revenu d'emploi entre 1990 et 1995, les gains moyens auraient diminué d'environ 2 200 \$ au lieu de 700 \$.

### Gains moyens, selon l'âge et la scolarité, 1995



Pour plus de renseignements, communiquez avec Abdul Rashid au (613) 951-6897, Division de l'analyse des enquêtes sur le travail et les ménages.

## La rémunération hebdomadaire ne varie pas

La rémunération hebdomadaire moyenne est demeurée pratiquement inchangée de février à mars, passant de 607,63 \$ à 607,76 \$. Par rapport à mars 1997, la rémunération hebdomadaire moyenne était de 1,9 % plus élevée. La rémunération moyenne des salariés à salaire fixe et celle des salariés rémunérés à l'heure ont augmenté, tandis que celles des autres salariés et des vendeurs rémunérés à la commission ont décliné. Les bonis payés jusqu'ici cette année aux vendeurs rémunérés à la commission dans le secteur de la finance, des assurances et des affaires immobilières étaient inférieurs à ceux payés en 1997 pour la même période. Cela a contribué à la diminution de la rémunération hebdomadaire moyenne des autres salariés.

Au cours de la dernière année, les industries des branches productrices de biens ont généralement enregistré une croissance plus élevée de la rémunération que celles des branches productrices de services. Les salariés du secteur des mines, des industries manufacturières ainsi que de la construction ont vu leur rémunération augmenter de plus de 3,7 %. En contrepartie, plusieurs salariés des industries des branches productrices de services (telles

que la finance, les assurances et les affaires immobilières, l'enseignement, les soins de santé, l'hébergement et la restauration, les services divers ainsi que l'administration publique) ont connu un recul de leur rémunération hebdomadaire moyenne depuis mars 1997.

Le nombre d'heures travaillées en moyenne par les salariés rémunérés à l'heure a légèrement augmenté, passant de 30,9 en février à 31,0 en mars. Toutefois, au cours de la dernière année, le nombre d'heures hebdomadaires payées de ces salariés a fléchi, passant de 31,2 à 31,0, principalement à la suite d'une baisse du nombre d'heures supplémentaires payées et d'une augmentation du nombre de salariés. Le nombre total d'heures travaillées par les salariés rémunérés à l'heure s'est accru de 2,0 % par rapport à mars 1997, la hausse de l'embauche de salariés ayant plus que compensé la diminution de la moyenne du nombre d'heures payées.

En mars, le nombre total de salariés est demeuré pratiquement inchangé (- 12 800), enregistrant peu de changement pour un deuxième mois de suite. À l'exception de la Colombie-Britannique, qui a connu de légères baisses à ce chapitre en février et en mars, le nombre de salariés est demeuré à peu près le même dans la plupart des provinces.

(suite à la page 7)

## ... La rémunération hebdomadaire ne varie pas

### Rémunération hebdomadaire moyenne, mars 1998

Données désaisonnalisées

	Ensemble des activités économiques (dollars)	Variation mensuelle en %	Variation annuelle en %
<b>Canada</b>	<b>607,76</b>	<b>0,0</b>	<b>1,9</b>
Terre-Neuve	521,31	0,9	- 1,0
Île-du-Prince-Édouard	485,13	- 0,6	1,5
Nouvelle-Écosse	507,06	1,2	1,2
Nouveau-Brunswick	521,89	0,4	0,8
Québec	575,26	0,2	2,6
Ontario	649,49	- 0,2	1,9
Manitoba	535,16	- 1,0	2,5
Saskatchewan	535,66	- 0,4	0,6
Alberta	615,21	0,0	2,1
Colombie-Britannique	618,31	0,3	1,4
Yukon	689,58	0,5	- 3,3
Territoires du Nord-Ouest	723,57	0,5	- 0,5

Données stockées dans CANSIM : matrices 4285 à 4466, 9438 à 9452, 9639 à 9664 et 9899 à 9911.

Des données détaillées sur les secteurs d'activité ainsi que d'autres indicateurs du marché du travail sont disponibles dans la publication mensuelle **Emplois, gains et durée du travail** (72-002-XPB, 32 \$ / 320 \$), dans la publication chronologique **Estimations annuelles de l'emploi, des gains et de la durée du travail, 1984 à 1997** (disquette : 72F0002XDF, 120 \$; Internet : 72F0002XIF, 113 \$) et en tableaux préparés sur demande. Pour plus de renseignements, communiquez avec Jean Leduc au (613) 951-4090, Division du travail. Télécopieur : (613) 951-4087; Internet : labour@statcan.ca.

## Les hommes âgés sont moins actifs sur le marché du travail

Comparativement à il y a 20 ans, les travailleurs âgés (ceux de 55 à 64 ans) sont moins susceptibles d'être actifs sur le marché du travail, particulièrement les hommes. Chez ces derniers, le taux d'activité a régressé, passant de 76,7 % en 1976 à 60,6 % en 1997. Au cours de la même période, le taux d'activité des femmes âgées a suivi une tendance à la hausse, passant de 31,8 % à 36,5 %.

Dans un marché du travail qui privilégie de plus en plus les études postsecondaires, les compétences technologiques et la souplesse d'emploi, on craint de plus en plus que les risques de perte involontaire d'emploi soient plus élevés pour les hommes âgés que pour les jeunes adultes. Ainsi, le risque que les travailleurs âgés perdent leur emploi était légèrement supérieur à celui des travailleurs du groupe d'âge principal (25 à 54 ans) au début des années 90. Une fois mis à pied, les travailleurs âgés étaient proportionnellement deux fois plus nombreux que ceux du groupe d'âge principal à être toujours en chômage un an plus tard (63 % contre 30 %). Les pertes d'emploi chez les hommes âgés ont été concentrées principalement dans l'administration publique, l'emploi ayant diminué de 35 % entre 1989 et 1997.

Bien que le marché du travail soit devenu plus précaire dans les années 90 pour certains travailleurs âgés, la prochaine génération de travailleurs âgés pourrait être encouragée à demeurer sur le marché du travail plus longtemps que celle d'aujourd'hui. Cette situation pourrait se produire du fait qu'il y aura relativement moins de travailleurs de 25 à 54 ans pour subvenir aux besoins des jeunes et des aînés dans les années à venir. Plus la population vieillira, plus le bassin de travailleurs âgés s'élargira. Entre 1976 et 1997, les personnes de 55 à 64 ans représentaient 13 % de la

population en âge de travailler. Cette proportion a toutefois commencé à augmenter au début de 1998 et devrait atteindre 20 % en 2015.

Par ailleurs, plusieurs caractéristiques semblent indiquer que les futures générations de travailleurs pourraient mieux tirer leur épingle du jeu. Par exemple, elles se sont mieux adaptées aux changements technologiques et à la formation en cours d'emploi. En 1994, 39 % seulement des hommes de 55 à 64 ans utilisaient un ordinateur dans leur emploi, alors que la proportion se situait à 46 % pour ceux de 45 à 54 ans, soit presque autant que pour le groupe des 35 à 44 ans (50 %). On observe une tendance analogue chez les femmes. Même si 38 % seulement des travailleuses de 55 à 64 ans se servaient d'un ordinateur, la proportion passait à 50 % pour celles âgées de 45 à 54 ans et à 60 % pour les plus jeunes.

De plus, pour acquérir la souplesse que le marché du travail actuel semble exiger, les travailleurs âgés de demain sont plus enclins à participer à des activités de formation et de perfectionnement. En 1994, environ 24 % des travailleurs de 45 à 54 ans avaient pris part à de telles activités par rapport à seulement 10 % pour les travailleurs âgés d'aujourd'hui. En ce qui concerne le niveau de scolarité des travailleurs âgés de demain, il se rapproche davantage de celui de leurs collègues plus jeunes. Parmi les travailleurs âgés de 45 à 54 ans, près de 20 % détenaient un diplôme universitaire en 1997, soit à peu près autant que les travailleurs plus jeunes, mais près du double des travailleurs âgés de 55 à 64 ans.

**Le point sur la population active — Les travailleurs âgés (71-005-XPB, 29 \$ / 96 \$) est maintenant en vente. Pour plus de renseignements, communiquez avec Jean-Marc Lévesque au (613) 951-2301, Division des enquêtes-ménages. Télécopieur : (613) 951-2869; Internet : levejea@statcan.ca.**

## Nouveautés de Statistique Canada

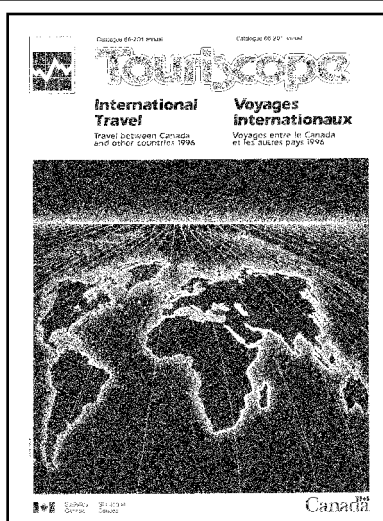
### Série Le Pays, Édition 3 Recensement de 1996

La série *Le Pays, Édition 3* est le troisième d'une série de quatre CD-ROM présentant des tableaux de la série Le Pays. Cette série fournit des données sur le Recensement de 1996 à l'échelle du Canada, des provinces et des territoires et pour la plupart des régions métropolitaines de recensement. Plusieurs tableaux présentent des données comparatives provenant des recensements précédents.

Cette troisième édition, qui fournit également les informations comprises dans les deux premières éditions, renferme des tableaux détaillés pour les variables suivantes : âge, sexe, état matrimonial; structure de la famille; type de construction résidentielle et taille du ménage; immigration et citoyenneté; données sur les langues; données sur les Autochtones; origine ethnique et minorités visibles; activités sur le marché du travail et activités à la maison; lieu de travail et mode de transport utilisé pour se rendre au travail.

Le logiciel *Beyond 20/20<sup>MC</sup>* est inclus dans cet ensemble. Il s'agit d'un logiciel puissant dont les fonctions de balayage permettent de chercher et de trier des données facilement et rapidement. Il permet également de copier des tableaux et des graphiques en vue de certaines applications de Windows.

Pour plus de renseignements ou pour commander un exemplaire de la série *Le Pays, Édition 3* (93F0020XCB96003, 60 \$), veuillez communiquer avec le centre de consultation de Statistique Canada de votre région.



### Touriscope — Voyages internationaux 1996

L'édition 1996 de *Touriscope — Voyages internationaux* présente un résumé et une analyse des données annuelles sur les voyages entre le Canada et les autres pays. Cette publication fournit un profil des voyageurs internationaux selon la province, l'État ou le pays de résidence, la région de destination, le moyen de transport, le but du voyage, la durée, les dépenses, le groupe d'âge et le sexe.

L'édition 1996 de *Touriscope — Voyages internationaux* (66-201-XPB, 42 \$; 66-201-XIB, 32 \$) est maintenant en vente. Pour plus de renseignements, communiquez avec Carol Moskaluk au (613) 951-9169, Culture, Tourisme et Centre des statistiques sur l'éducation. Télécopieur : (613) 951-2909. Internet : [moskcar@statcan.ca](mailto:moskcar@statcan.ca).

### Liens de parenté entre sociétés 1998

Le *Répertoire des liens de parenté entre sociétés* constitue la source de renseignements la plus complète et la meilleure au sujet de la propriété des sociétés. Ce document fait état des liens de parenté des plus grandes entreprises canadiennes et offre des données à jour qui tiennent compte des récentes prises de contrôle et d'autres changements importants. La propriété ultime des entreprises a été déterminée à la suite d'une étude minutieuse des avoirs des sociétés, des répercussions des options, de l'avoir des initiés, des actions convertibles et de l'imbrication des conseils d'administration. Les données ont été tirées des déclarations non confidentielles produites par les sociétés canadiennes en vertu de la *Loi sur les déclarations des personnes morales et des syndicats*.

Le *Répertoire des liens de parenté entre sociétés* est unique en son genre en ce qui concerne la propriété des entreprises au Canada et en contient actuellement plus de 90 000. Les données sont présentées dans un format convivial à onglets, illustrant ainsi directement la hiérarchie des filiales à l'intérieur de la structure de chaque entreprise. Les entrées de chaque société donnent la nationalité des capitaux majoritaires et le pays de résidence. En outre, le code de la Classification type des industries (CTI) permet l'étude des données selon le secteur d'activité.

Le *Répertoire des liens de parenté entre sociétés* de 1998, qui est publié tous les deux ans, est maintenant en vente en version papier (61-517-XPB, 350 \$). Une version Windows du Répertoire sur CD-ROM a récemment été mise au point. Cette dernière version sera mise à jour et publiée chaque trimestre et se vend 350 \$ pour un seul CD-ROM ou 995 \$ pour un abonnement annuel de quatre CD-ROM. Pour plus de renseignements, communiquez avec Gail Sharland au (613) 951-9843 ou avec Mike Nagrodski au (613) 951-0393, Division de l'organisation et des finances de l'industrie.



## Nouveautés de Statistique Canada — fin

### **Horaires et conditions de travail des années 90**

La publication *Les horaires et conditions de travail des années 90* est fondée sur les données de l'Enquête sur les horaires et les conditions de travail de 1991 et de 1995. Ce document fournit une analyse et des renseignements statistiques détaillés sur les heures de travail, l'incidence des nouveaux modes de travail tels que l'horaire flexible et le travail à la maison, et les horaires de travail de la famille et des étudiants. L'étude aborde en outre la question de la rémunération et des avantages sociaux, la syndicalisation, la permanence de l'emploi et la taille de l'entreprise. Également, il y est brièvement fait état des préférences des travailleurs en matière d'heures de travail et de rémunération. Finalement, l'étude jette un coup d'oeil sur le travail autonome et présente certaines données provinciales et infraprovinciales.

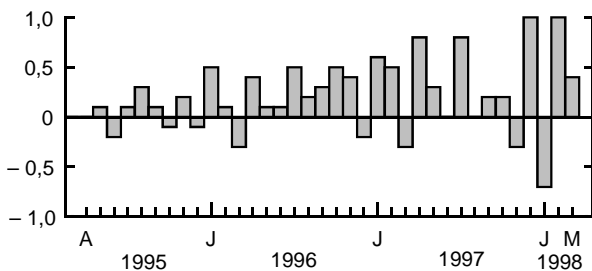
Les employeurs, les syndicats, les analystes du marché du travail, les décideurs et les organismes intéressés aux horaires et conditions de travail voudront se procurer cette publication détaillée.

*Les horaires et conditions de travail des années 90* (71-535-MPB, n° 8, 53 \$) est maintenant en vente. Pour plus de renseignements, communiquez avec Ernest B. Akyeampong au (613) 951-4624 ou avec Marie-Paule Robert au (613) 951-4628, Division de l'analyse des enquêtes sur le travail et les ménages.

## Tendances actuelles

### Produit intérieur brut

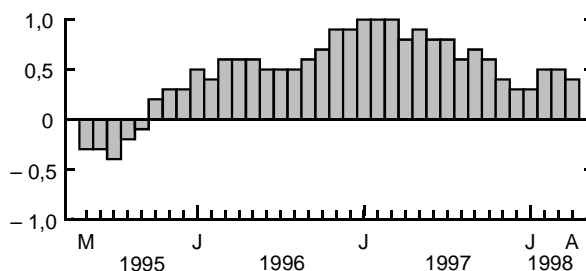
Variation mensuelle en %



Le produit intérieur brut réel au coût des facteurs a progressé de 0,4 % en mars.

### Indice composite

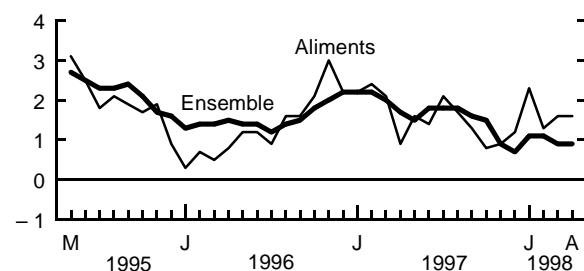
Variation mensuelle en %



L'indice composite s'est accru de 0,4 % en avril.

### Indice des prix à la consommation

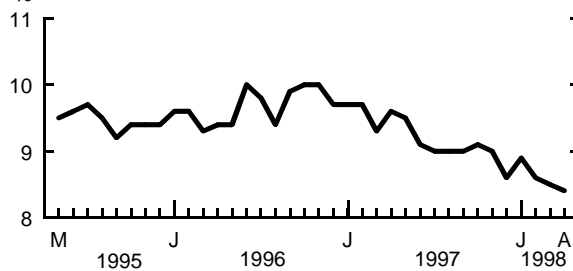
Variation annuelle en %



Les consommateurs ont versé 0,8 % de plus pour l'achat de biens et de services en avril 1998, comparativement à l'année précédente. Le prix des aliments s'est accru de 1,7 %.

### Taux de chômage

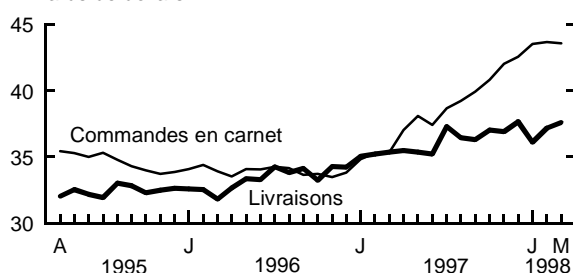
%



En avril, le taux de chômage a diminué de 0,1 point de pourcentage, pour s'établir à 8,4 %.

### Fabrication

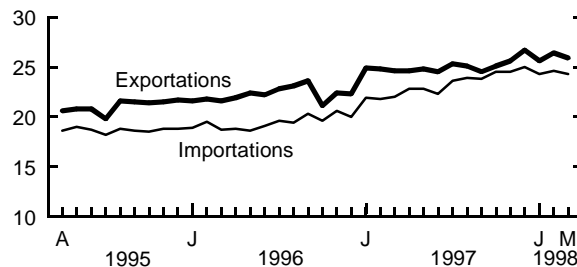
Milliards de dollars



Les livraisons des fabricants ont augmenté de 0,9 % en mars pour s'établir à 37,6 milliards de dollars. La valeur des commandes en carnet a monté de 0,2 % pour atteindre 43,5 milliards de dollars.

### Commerce des marchandises

Milliards de dollars



En mars, les exportations de marchandises ont fléchi de 2,1 % par rapport à février, pour s'inscrire à 25,9 milliards de dollars. Les importations ont diminué de 1,2 %, pour descendre à 24,3 milliards de dollars.

**Note :** Tous les chiffres sont désaisonnalisés à l'exception de l'Indice des prix à la consommation.

## Dernières statistiques mensuelles

	Période	Niveau	Variation (période précédente)	Variation (année précédente)
<b>GÉNÉRAL</b>				
Produit intérieur brut (milliards de dollars, 1992)	mars*	711,0	0,4 %	4,4 %
Indice composite (1981 = 100)	avril	205,2	0,4 %	6,8 %
Bénéfices d'exploitation des sociétés (milliards de dollars)	1 <sup>er</sup> trim. de 1998	27,3	- 6,0 %	2,6 %
Taux d'utilisation de la capacité (%)	4 <sup>e</sup> trim. de 1997	85,6	0,3 †	2,5 †
<b>DEMANDE INTÉRIEURE</b>				
Ventes au détail (milliards de dollars)	mars	20,1	0,2 %	6,0 %
Ventes de véhicules automobiles neufs (milliers d'unités)	mars	116,2	5,0 %	- 1,8 %
<b>EMPLOI</b>				
Personnes occupées (millions)	avril	14,3	0,5 %	3,2 %
Taux de chômage (%)	avril	8,4	- 0,1 †	- 1,1 †
Taux d'activité (%)	avril	65,1	0,2 †	0,3 †
Revenu du travail (milliards de dollars)	mars*	38,2	0,0 %	3,9 %
Rémunération hebdomadaire moyenne (dollars)	mars*	607,76	0,0 %	1,9 %
<b>COMMERCE INTERNATIONAL</b>				
Exportations de marchandises (milliards de dollars)	février	26,4	2,2 %	6,9 %
Importations de marchandises (milliards de dollars)	février	24,5	0,9 %	12,5 %
Balance commerciale (tous les chiffres sont en milliards de dollars)	février	1,8	0,3	- 1,0
<b>FABRICATION</b>				
Livraisons (milliards de dollars)	mars	37,6	0,9 %	5,4 %
Nouvelles commandes (milliards de dollars)	mars	37,7	0,6 %	4,9 %
Commandes en carnet (milliards de dollars)	mars	43,5	0,2 %	21,2 %
Ratio des stocks aux livraisons	mars	1,28	- 0,02	- 0,01
<b>PRIX</b>				
Indice des prix à la consommation (1992 = 100)	avril	108,3	- 0,1 %	0,8 %
Indice des prix des produits industriels (1992 = 100)	avril*	119,0	0,7 %	- 0,8 %
Indice des prix des matières brutes (1992 = 100)	avril*	111,6	1,4 %	- 12,4 %
Indice des prix des logements neufs (1992 = 100)	mars	99,9	0,1	1,0 %

*Note : Tous les chiffres sont désaisonnalisés à l'exception des indices de prix.*

\*Nouveau cette semaine.

† Points de pourcentage.

# Infomat

## Bulletin hebdomadaire

Publié par la Division des communications de Statistique Canada.  
Immeuble R.-H.-Coats, 10<sup>e</sup> étage, Ottawa (Ontario), K1A 0T6.

Rédactrice : Caroline Olivier, (613) 951-1189; Internet : olivcar@statcan.ca.  
Chef de la Diffusion officielle : Chantal Prévost, (613) 951-1088; Internet :  
prevcha@statcan.ca.

Numéro 11-002F au catalogue. Prix : Canada : 4 \$ l'exemplaire, 145 \$ par  
année; à l'extérieur du Canada : 4 \$ US l'exemplaire, 145 \$ US par année. Les  
prix n'incluent pas les taxes de vente.

Abonnements : Envoyez un mandat postal ou un chèque à l'ordre du  
Receveur général du Canada, Statistique Canada, Division des opérations  
et de l'intégration, Gestion de la circulation, 120, avenue Parkdale,  
Ottawa (Ontario), K1A 0T6, ou commandez par téléphone : au Canada  
et à l'extérieur du Canada, composez le (613) 951-7277 ou le 1 800 700-1033.

Publication autorisée par le ministre responsable de Statistique Canada.  
© Ministre de l'Industrie, 1998. Tous droits réservés. Il est interdit de  
reproduire ou de transmettre le contenu de la présente publication, sous quelque  
forme ou par quelque moyen que ce soit, enregistrement sur support magnétique,  
reproduction électronique, mécanique, photographique, ou autre, ou de  
l'emmagasiner dans un système de recouvrement, sans l'autorisation écrite  
préalable des Services de concession des droits de licence, Division du marketing,  
Statistique Canada, Ottawa (Ontario), Canada, K1A 0T6.

Le papier utilisé dans la présente publication répond aux exigences minimales de  
l'« American National Standard for Information Sciences – Permanence of Paper  
for Printed Library Materials », ANSI Z39.48 – 1984.



## Publications parues du 29 mai au 4 juin 1998

Division / Titre de la publication	Période	Numéro au catalogue	Prix : Numéro / Abonnement	
			Canada (\$ CAN)	À l'extérieur du Canada (\$ US)
<b>AGRICULTURE</b>				
La revue des céréales et des graines oléagineuses	mars 1998	22-007-XPB	15 / 149	15 / 149
Le commerce des grains au Canada	1996-1997	22-201-XPB	44	44
<b>ANALYSE DES ENQUÊTES SUR LE TRAVAIL ET LES MÉNAGES</b>				
Les horaires et conditions de travail des années 90	mai 1998	71-535-MPB	53	53
<b>CENTRE CANADIEN DE LA STATISTIQUE JURIDIQUE</b>				
Juristat — Profil instantané d'une journée des détenus dans les établissements correctionnels pour adultes du Canada	juin 1998			
Version Internet		85-002-XIF	8 / 70	8 / 70
Version papier		85-002-XPB	10 / 93	10 / 93
<b>COMMERCE INTERNATIONAL</b>				
Importations par marchandise	mars 1998			
Version microfiche		65-007-XMB	37 / 361	37 / 361
Version papier		65-007-XPB	78 / 773	78 / 773
Importations par pays	1 <sup>er</sup> trim. de 1998			
Version microfiche		65-006-XMB	62 / 206	62 / 206
Version papier		65-006-XPB	124 / 412	124 / 412
<b>CULTURE, TOURISME ET CENTRE DES STATISTIQUES SUR L'ÉDUCATION</b>				
Touriscope — Voyages internationaux	1996			
Version Internet		66-201-XIB	32	32
Version papier		66-201-XPB	42	42
<b>FABRICATION, CONSTRUCTION ET ÉNERGIE</b>				
Production de pétrole brut et de gaz naturel	février 1998	26-006-XPB	19 / 186	19 / 186
Production et livraisons de tuyaux et tubes en acier	mars 1998	41-011-XPB	7 / 62	7 / 62
Situation du sucre	1 <sup>er</sup> trim. de 1998	32-013QXPB	13 / 41	13 / 41
Statistiques de l'énergie électrique	mars 1998	57-001-XPB	12 / 114	12 / 114
Statistiques du charbon et du coke	mars 1998	45-002-XPB	12 / 114	12 / 114
<b>ORGANISATION ET FINANCES DE L'INDUSTRIE</b>				
Liens de parenté entre sociétés	1998	61-517-XPB	350	350
<b>PROJET DE REMANIEMENT DES SCIENCES ET DE LA TECHNOLOGIE</b>				
Statistiques du téléphone	mars 1998	56-002-XIB	8 / 70	8 / 70
<b>RECENSEMENT</b>				
Les femmes et le marché du travail canadien	Recensement de 1991	96-321-MPF	35	35
Série Le Pays, Édition 3	Recensement de 1996	93F0020XC96003	60	60
<b>STATISTIQUE DU COMMERCE</b>				
Commerce de détail	janvier 1998	63-005-XPB	21 / 206	21 / 206
Ventes de véhicules automobiles neufs	février 1998	63-007-XIB	13 / 124	13 / 124
<b>TRANSPORTS</b>				
Aviation — Bulletin de service	mai 1998	51-004-XIB	8 / 82	8 / 82

## Pour commander les publications

Pour commander *Infomat* ou l'une ou l'autre des publications précitées :

Ayez en main • Titre • Numéro au catalogue • Numéro de volume • Numéro de l'édition • Numéro de carte VISA ou MasterCard.

Au Canada et à l'extérieur du Canada, composez : **(613) 951-7277** ou **1 800 700-1033**

Pour envoyer votre commande par télécopieur : **(613) 951-1584** ou **1 800 889-9734**

Adresse Internet : **order@statcan.ca**

**Pour commander par la poste, écrivez à :** Statistique Canada, Division des opérations et de l'intégration, Gestion de la circulation, 120, avenue Parkdale, Ottawa (Ontario), K1A 0T6.

Veuillez inclure un chèque ou un mandat-poste à l'ordre du Receveur général du Canada / Publications.

**Les centres de consultation régionaux de Statistique Canada offrent toute une gamme de produits et services.**

Pour trouver le centre le plus près, consultez les pages bleues de l'annuaire téléphonique sous « Statistique Canada ».

**Les agents libraires agréés et autres librairies vendent aussi les publications de Statistique Canada.**

**Changement d'adresse :** Ayez en main votre numéro de compte et composez l'un des numéros ci-dessus.

## Centres de consultation régionaux

Les centres de consultation régionaux de Statistique Canada offrent une gamme complète de produits et services. On y trouve une bibliothèque et un comptoir de vente où vous pouvez consulter ou acheter nos différents produits, dont nos publications, disquettes et CD-ROM, microfiches et cartes.

Chaque centre vous offre la possibilité d'extraire de l'information des systèmes de retrait de données informatisées CANSIM et E-STAT. Un service téléphonique de renseignements est également disponible; ce service est gratuit pour les clients se trouvant à l'extérieur des secteurs d'appels locaux. On y offre également plusieurs autres services utiles, allant des séminaires aux consultations. Pour plus de renseignements, communiquez avec le centre de consultation de votre région.

### **Terre-Neuve, Île-du-Prince-Édouard, Nouvelle-Écosse et Nouveau-Brunswick**

Services-conseils  
Statistique Canada  
1741, rue Brunswick, 2<sup>e</sup> étage, casier 11  
Halifax (Nouvelle-Écosse)  
B3J 3X8

Appel local : (902) 426-5331  
Sans frais : 1 800 263-1136  
Télécopieur : (902) 426-9538  
Internet : atlantic.info@statcan.ca

### **Québec**

Services-conseils  
Statistique Canada  
200, boul. René-Lévesque Ouest  
Complexe Guy-Favreau  
Tour Est, 4<sup>e</sup> étage  
Montréal (Québec)  
H2Z 1X4

Appel local : (514) 283-5725  
Sans frais : 1 800 263-1136  
Télécopieur : (514) 283-9350

### **Région de la capitale nationale**

Centre de consultation statistique (RCN)  
Statistique Canada  
Avenue Holland, immeuble R.-H.-Coats  
Rez-de-chaussée  
Parc Tunney  
Ottawa (Ontario)  
K1A 0T6

Appel local : (613) 951-8116  
Sans frais : 1 800 263-1136  
Télécopieur : (613) 951-0581  
Internet : infostats@statcan.ca

### **Ontario**

Services-conseils  
Statistique Canada  
25, avenue St. Clair Est  
Immeuble Arthur Meighen, 10<sup>e</sup> étage  
Toronto (Ontario)  
M4T 1M4

Appel local : (416) 973-6586  
Sans frais : 1 800 263-1136  
Télécopieur : (416) 973-7475

### **Manitoba**

Services-conseils  
Statistique Canada  
123, rue Main  
Édifice Via Rail, pièce 200  
Winnipeg (Manitoba)  
R3C 4V9

Appel local : (204) 983-4020  
Sans frais : 1 800 263-1136  
Télécopieur : (204) 983-7543  
Internet : statswpg@solutions.net

### **Saskatchewan**

Services-conseils  
Statistique Canada  
2365, rue Albert, pièce 440  
Regina (Saskatchewan)  
S4P 4K1

Appel local : (306) 780-5405  
Sans frais : 1 800 263-1136  
Télécopieur : (306) 780-5403  
Internet : statcan@sk.sympatico.ca

### **Sud de l'Alberta**

Services-conseils  
Statistique Canada  
3553, 31<sup>e</sup> Rue N.-O.  
Discovery Place, pièce 201  
Calgary (Alberta)  
T2L 2K7

Appel local : (403) 292-6717  
Sans frais : 1 800 263-1136  
Télécopieur : (403) 292-4958  
Internet : degagnej@cadvision.com

### **Nord de l'Alberta et Territoires du Nord-Ouest**

Services-conseils  
Statistique Canada  
10 001, Bellamy Hill  
Park Square, 8<sup>e</sup> étage  
Edmonton (Alberta)  
T5J 3B6

Appel local : (403) 495-3027  
Sans frais : 1 800 263-1136  
Télécopieur : (403) 495-5318  
Internet : ewieall@statcan.ca

### **Colombie-Britannique et Yukon**

Services-conseils  
Statistique Canada  
300, rue Georgia Ouest  
Library Square Tower, pièce 600  
Vancouver (Colombie-Britannique)  
V6B 6C7

Appel local : (604) 666-3691  
Sans frais : 1 800 263-1136  
Télécopieur : (604) 666-4863  
Internet : stcvan@statcan.ca

### **Appareils de télécommunications pour les malentendants**

Sans frais : 1 800 363-7629