



Infomat

Revue hebdomadaire

Le vendredi 20 juin 1997

APERÇU

◆ Les industries utilisent davantage leur capacité de production

Au premier trimestre de 1997, les industries ont accru l'utilisation de leur capacité de production pour un troisième trimestre consécutif.

◆ L'IPC augmente en mai

Le prix des biens et des services composant le panier de l'Indice des prix à la consommation (IPC) a augmenté de 1,5 % entre mai 1996 et mai 1997.

◆ Moins de ventes de véhicules en avril

Les ventes de voitures particulières et celles de véhicules utilitaires ont chuté en avril. Malgré ce recul, les ventes de véhicules automobiles neufs ont été vigoureuses au cours des quatre premiers mois de 1997.

◆ Prix des logements neufs toujours en hausse

L'indice des prix des logements neufs a connu en avril une sixième hausse mensuelle consécutive et sa plus forte variation annuelle positive depuis février 1994.

◆ Baisse du passif net du Canada envers les étrangers

En 1996, le passif net du Canada envers les étrangers – les investissements étrangers au Canada moins les investissements canadiens à l'étranger – a diminué pour la première fois en près de 50 ans.

◆ Chute du coût des vols intérieurs en 1996

Le coût des vols intérieurs a fortement diminué au Canada durant la première moitié de 1996.

◆ Partage de l'emploi — concilier travail et famille

Selon les données nationales sur le partage de l'emploi en 1995, le principal attrait du partage de l'emploi est de pouvoir concilier travail et famille.

Les industries utilisent davantage leur capacité de production

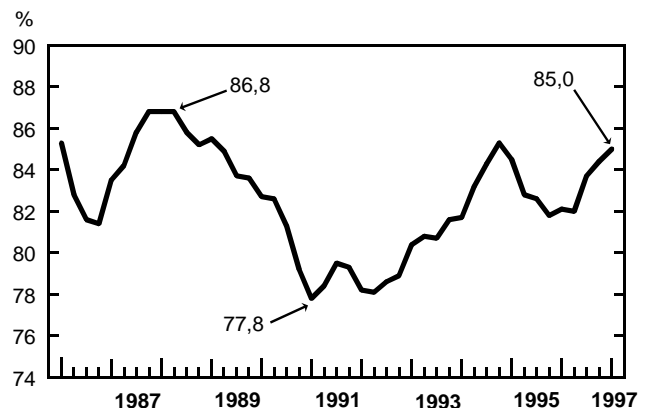
Au premier trimestre de 1997, les industries ont accru l'utilisation de leur capacité de production pour un troisième trimestre consécutif, fonctionnant à 85,0 % de leur capacité. Il s'agit d'un taux légèrement inférieur au sommet le plus récent de 85,3 %, atteint au quatrième trimestre de 1994. Malgré la hausse du taux d'utilisation de la capacité et l'augmentation de la production, le niveau enregistré au premier trimestre était inférieur au sommet historique de 86,8 %, franchi en 1988.

Plusieurs facteurs ont contribué à la hausse de la production au premier trimestre. La demande d'exportation s'est raffermie par rapport au quatrième trimestre de 1996. Les dépenses des consommateurs, l'activité dans le secteur de la construction et les dépenses des entreprises au chapitre des machines et de l'équipement ont progressé. Les fabricants ont été parmi les principaux moteurs de ce redressement de la production.

Les fabricants ont augmenté l'utilisation de leur capacité pour un quatrième trimestre consécutif, la faisant passer à un taux de 86,2 % au premier trimestre. En tout, 17 des 22 groupes d'industries manufacturières ont accru l'utilisation de leur capacité de production.

(suite à la page 2)

Taux d'utilisation de la capacité industrielle



... Les industries utilisent davantage leur capacité de production

La forte performance observée en janvier dans l'industrie du matériel de transport a permis à celle-ci d'accroître sa production au premier trimestre malgré de piètres résultats en février et en mars. Cela s'est traduit par une hausse de 3,8 points de pourcentage du taux d'utilisation de la capacité de cette industrie, lequel s'est établi à 84,8 %. Les industries des produits textiles et des boissons ont également connu une croissance notable de leur production au premier trimestre. L'industrie du bois et les fabricants de meubles et d'articles d'ameublement ont enregistré une hausse du taux d'utilisation de leur capacité grâce à la relance observée dans le secteur de la construction résidentielle.

La reprise marquée de la construction de logements neufs et des dépenses de rénovation a eu pour effet d'accroître la production dans le secteur de la construction au premier trimestre, le taux d'utilisation de la capacité ayant augmenté de 2,3 points de pourcentage, pour se fixer à 82,0 %. L'utilisation de la capacité a diminué dans tous les autres groupes d'industries non manufacturières au premier trimestre.

Le secteur de l'exploitation forestière a accusé le recul le plus prononcé au premier trimestre, le taux d'utilisation de sa capacité ayant baissé de 4,4 points de pourcentage, pour s'inscrire à 75,6 %. La baisse du taux d'utilisation de la capacité du secteur des mines, des carrières et des puits de pétrole s'expliquait surtout par la réduction des activités de forage et la baisse de production des mines d'or. Les producteurs de pétrole brut et de gaz naturel ont également réduit l'utilisation de leur capacité au cours du premier

Note aux lecteurs

Le taux d'utilisation de la capacité d'une industrie est le ratio de son rendement réel à son rendement éventuel estimé. Statistique Canada calcule les estimations du rendement éventuel d'une industrie à partir des mesures de son stock de capital. En outre, depuis 1987, Statistique Canada mène des enquêtes auprès des entreprises pour obtenir leurs estimations de l'utilisation annuelle de la capacité afin de produire des mesures industrielles à partir des résultats de l'enquête. Pour mesurer son niveau de fonctionnement sous la forme d'un pourcentage de son rendement éventuel, une entreprise tient compte des modifications relativement à la désuétude de ses installations, à ses ratios capital-travail et à d'autres caractéristiques de ses techniques de production. Les taux tirés de l'enquête servent à ancrer les séries trimestrielles calculées et à assurer qu'elles reflètent ces modifications.

trimestre. Pour leur part, les entreprises de distribution d'électricité et de gaz ont fonctionné à capacité réduite parce qu'il a fait un temps plus doux que d'habitude en février dans plusieurs provinces. Dans le cas des entreprises de distribution de gaz, le recul était attribuable à un fléchissement de la demande.

Données stockées dans CANSIM : matrice 3140.

Pour plus de renseignements, communiquez avec Richard Landry au (613) 951-2579 ou avec Susanna Wood au (613) 951-0655, Division de l'investissement et du stock de capital.

Taux d'utilisation de la capacité de production industrielle

| | 1 ^{er} trimestre de 1996 | 4 ^e trimestre de 1996 | 1 ^{er} trimestre de 1997 | 1 ^{er} trimestre de 1996 au 1 ^{er} trimestre de 1997 | 4 ^e trimestre de 1996 au 1 ^{er} trimestre de 1997 |
|--|--------------------------------------|-------------------------------------|--------------------------------------|--|---|
| | % | | | variation en points de % | |
| Ensemble des industries | | | | | |
| productrices de biens non agricoles | 82,1 | 84,4 | 85,0 | 2,9 | 0,6 |
| Exploitation forestière et services forestiers | 80,7 | 80,0 | 75,6 | -5,1 | -4,4 |
| Mines (y compris broyage), et carrières et puits de pétrole | 87,3 | 88,0 | 86,6 | -0,7 | -1,4 |
| Fabrication | 82,3 | 85,1 | 86,2 | 3,9 | 1,1 |
| Biens durables | 82,7 | 84,4 | 85,5 | 2,8 | 1,1 |
| Biens non durables | 81,7 | 86,0 | 87,1 | 5,4 | 1,1 |
| Construction | 77,0 | 79,7 | 82,0 | 5,0 | 2,3 |
| Énergie électrique et distribution de gaz | 82,8 | 83,5 | 82,4 | -0,4 | -1,1 |

L'IPC augmente en mai

Le prix des biens et des services composant le panier de l'Indice des prix à la consommation (IPC) a augmenté de 1,5 % entre mai 1996 et mai 1997. Comparativement à mai 1996, les prix des véhicules neufs, les primes d'assurance de véhicules automobiles, les frais de scolarité des études postsecondaires et les prix de la viande et des produits du tabac ont augmenté de façon notable, alors que les coûts des intérêts hypothécaires et le prix de l'essence ont diminué.

En mai 1997, le taux annuel d'inflation a connu une diminution pour un troisième mois d'affilée. Des variations annuelles moindres dans le secteur de l'énergie expliquent en grande partie ce ralentissement.

Sur une base mensuelle, la progression de l'IPC a été de 0,1 %, principalement à cause du relèvement des frais de loisirs (1,3 %), des prix des aliments (0,4 %), des frais d'immatriculation de véhicules automobiles (9,4 %) et des prix de l'essence (0,6 %), des boissons alcoolisées (0,6 %) et des cigarettes (0,9 %). Les hausses ont été partiellement compensées par la baisse des prix des

(suite à la page 3)

... L'IPC augmente en mai

vêtements pour femmes (-2,2 %), des frais de logement (-0,2 %) et des tarifs du transport aérien (-3,5 %).

Entre mai 1996 et mai 1997, les augmentations des IPC des provinces allaient de 0,9 % en Colombie-Britannique à 2,4 % au Manitoba. La progression relativement faible en Colombie-

Indice des prix à la consommation, mai 1997

Variation annuelle en %, données non désaisonnalisées

| | Ensemble | Aliments | Énergie | Habitat | Transport |
|-----------------------|------------|------------|--------------|------------|------------|
| Canada | 1,5 | 1,6 | - 1,3 | 0,1 | 1,8 |
| Terre-Neuve | 1,7 | 1,0 | 8,6 | 3,5 | 2,7 |
| Île-du-Prince-Édouard | 1,4 | 0,8 | 3,0 | 0,2 | 2,5 |
| Nouvelle-Écosse | 1,4 | 1,5 | 3,3 | 2,1 | 0,6 |
| Nouveau-Brunswick | 1,5 | 0,5 | 9,4 | 3,7 | 2,2 |
| Québec | 1,0 | 1,8 | - 5,0 | 0,1 | - 0,7 |
| Ontario | 1,8 | 0,2 | 1,3 | 0,1 | 4,6 |
| Manitoba | 2,4 | 3,7 | 1,5 | 1,7 | 2,1 |
| Saskatchewan | 1,1 | 3,2 | - 1,3 | 1,0 | 0,1 |
| Alberta | 1,8 | 4,2 | - 0,5 | 0,4 | 0,9 |
| Colombie-Britannique | 0,9 | 2,9 | - 1,2 | - 1,4 | - 0,6 |
| Whitehorse | 2,4 | 4,9 | 4,9 | 1,0 | 2,9 |
| Yellowknife | - 0,3 | - 3,4 | 0,0 | - 0,8 | 2,6 |

Britannique provient surtout de la baisse des primes d'assurance de véhicules automobiles et des frais de logement en propriété. L'augmentation relativement importante au Manitoba s'explique par des hausses supérieures à la moyenne des composantes des aliments, du logement et de l'habillement et des chaussures.

Entre avril et mai, les variations mensuelles des IPC des provinces variaient entre une baisse de 0,4 % à l'Île-du-Prince-Édouard et des hausses de 0,4 % au Manitoba et en Colombie-Britannique. Le recul des prix à l'Île-du-Prince-Édouard est surtout attribuable à la diminution des prix du mazout, de l'essence et des aliments. Le Manitoba a enregistré des mouvements supérieurs à la moyenne pour les aliments, les loisirs, l'habillement et les chaussures ainsi que les transports. En Colombie-Britannique, les variations des composantes des loisirs, de l'habillement et des chaussures ainsi que des transports ont dépassé la moyenne.

Données stockées dans CANSIM : matrices 7440 à 7454, 7477 et 7478.

Le numéro de mai 1997 de *L'indice des prix à la consommation* (62-001-XPB, 11 \$ / 103 \$) est maintenant en vente. Pour plus de renseignements, communiquez avec Paul-Roméo Danis au (613) 951-3350, Division des prix. Télécopieur : (613) 951-2848. Internet : danipau@statcan.ca. (Voir aussi «Tendances actuelles» à la page 8).

Moins de ventes de véhicules en avril

En avril, il s'est vendu 4,9 % de moins de véhicules automobiles neufs. Les ventes de voitures particulières et de véhicules utilitaires ont diminué respectivement de 6,2 % et de 3,4 %. Les trois grands constructeurs de véhicules automobiles sont à l'origine de cette diminution, leurs ventes de voitures particulières ayant baissé de 12,4 %. Les ventes des autres fabricants, par contre, ont augmenté de 4,6 %.

Malgré la baisse enregistrée en avril, il s'est vendu 18,4 % de plus de véhicules automobiles neufs au cours des quatre premiers mois de 1997 que pendant la même période en 1996. Les ventes suivent une tendance générale à la hausse depuis avril 1996. Elles ont connu leur meilleur cumulatif des dernières années.

On s'attend au sein de l'industrie à ce que les ventes augmentent en mai.

Note aux lecteurs

Les voitures particulières comprennent les voitures qui servent à des fins personnelles ou commerciales (les taxis et les voitures de location, par exemple), tandis que les véhicules utilitaires comprennent les mini-fourgonnettes, les véhicules sportifs utilitaires, les camions (légers et lourds), les fourgonnettes, les autocars et les autobus.

À moins d'avis contraire, les données mensuelles sont désaisonnalisées.

Données stockées dans CANSIM : matrice 64.

Le numéro d'avril 1997 de *Ventes de véhicules automobiles neufs* (63-007-XPB, 17 \$ / 165 \$) paraîtra bientôt. Pour plus de renseignements, communiquez avec Louise Généreux au (613) 951-3549, Division de la statistique du commerce.

Ventes de véhicules automobiles neufs, avril 1997

Données désaisonnalisées

| | Avril 1996 | Mars 1997 ^r | Avril 1997 ^p | Avril 1996 à avril 1997 | Mars 1997 à avril 1997 |
|------------------------------------|----------------|------------------------|-------------------------|-------------------------|------------------------|
| | variation en % | | | | |
| Véhicules automobiles neufs | 90 638 | 118 582 | 112 723 | 24,4 | - 4,9 |
| Voitures particulières | 49 469 | 64 827 | 60 814 | 22,9 | - 6,2 |
| Amérique du Nord ¹ | 42 448 | 57 269 | 52 412 | 23,5 | - 8,5 |
| Importées | 7 021 | 7 558 | 8 402 | 19,7 | 11,2 |
| Les trois Grands | 31 175 | 41 189 | 36 080 | 15,7 | - 12,4 |
| Autres marques | 18 294 | 23 638 | 24 734 | 35,2 | 4,6 |
| Véhicules utilitaires | 41 169 | 53 755 | 51 909 | 26,1 | - 3,4 |

^r Données révisées.

^p Données provisoires.

1. Construites ou assemblées au Canada, aux États-Unis ou au Mexique.

Prix des logements neufs toujours en hausse

En avril 1997, l'indice des prix des logements neufs (1986 = 100) s'est accru de 0,8 % par rapport à avril 1996. Il s'agit de sa plus forte variation annuelle positive depuis février 1994.

En mars et en avril 1997, l'indice a progressé de 0,2 %, connaissant du même coup une sixième augmentation mensuelle consécutive.

Des taux d'intérêt favorables et la confiance accrue des consommateurs ont contribué à l'amélioration observée sur les marchés de l'habitation en avril et au cours des derniers mois.

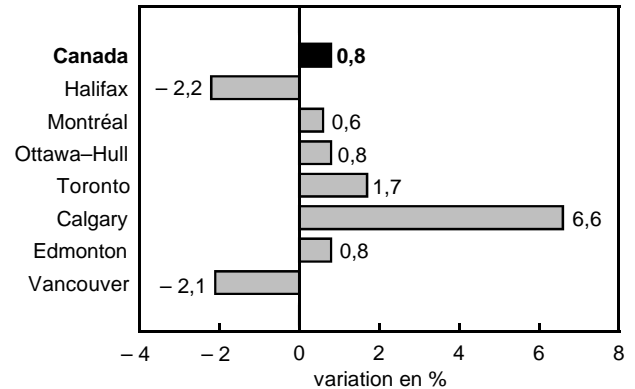
Données stockées dans CANSIM : matrice 2032.

Le numéro du deuxième trimestre de *Statistiques des prix de la construction* (62-007-XPB, 24 \$ / 79 \$) paraîtra en septembre. Pour plus de renseignements, communiquez avec Paul-Roméo Danis au (613) 951-3350, Division des prix. Télécopieur : (613) 951-2848. Internet : danipau@statcan.ca.

Note aux lecteurs

Le 1^{er} avril 1997, la taxe de vente harmonisée (TVH) est entrée en vigueur à Terre-Neuve, en Nouvelle-Écosse et au Nouveau-Brunswick. L'indice des prix des logements neufs, qui mesure les prix de vente des entrepreneurs, a connu des baisses mensuelles dans toutes les villes visées par l'enquête dans ces provinces. Il semble que l'information obtenue de la plupart des entrepreneurs de l'échantillon ne témoigne pas encore complètement de l'effet de la TVH sur les prix des logements neufs.

Indice des prix des logements neufs, avril 1996 à avril 1997



Baisse du passif net du Canada envers les étrangers

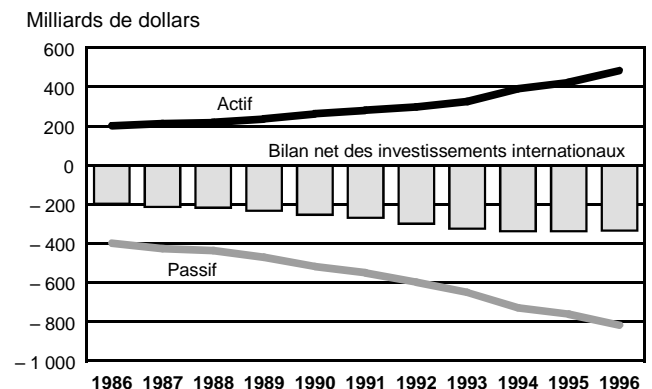
Le passif net du Canada envers les étrangers – les investissements étrangers au Canada moins les investissements canadiens à l'étranger – a diminué pour la première fois en près de 50 ans. À la fin de 1996, le passif net du pays envers les étrangers était de 333,1 milliards de dollars, ce qui correspond à une baisse de 1,1 % par rapport aux 336,8 milliards de dollars enregistrés l'année précédente. Il s'agissait d'une première amélioration depuis 1949.

Le passif total du Canada envers les étrangers se chiffrait à 818,2 milliards de dollars à la fin de 1996, alors que ses actifs à l'étranger atteignaient 485,1 milliards de dollars. La part du produit intérieur brut du passif net envers les étrangers est passée d'un sommet de 45 % en 1994 à 42 % l'an dernier. Durant les années 80, il oscillait autour de 37 %.

La baisse des emprunts étrangers nets observée en 1996 était attribuable aux fluctuations de la valeur du dollar canadien face aux devises étrangères et au ralentissement des emprunts de l'étranger pour une troisième année consécutive.

Les étrangers ont surtout, et de loin, investi dans les obligations canadiennes. Ils en possédaient pour 356,1 milliards de dollars à la fin de 1996, ce qui représentait 44 % du total des investissements étrangers au Canada. La dette publique constituait la part du lion de cette somme. En comparaison, les Canadiens ne possédaient que pour 21,3 milliards de dollars d'obligations étrangères. Leurs

Bilan des investissements internationaux du Canada



avoirs à l'étranger étaient plus diversifiés; les investissements directs et les actions en portefeuille représentaient plus de la moitié de l'actif total.

Les investisseurs américains ont accru en 1996 leur part du passif net du Canada envers les étrangers, la faisant passer à 53 % et consolidant ainsi leur titre de principaux créanciers nets du Canada. Cette part s'est accrue pendant cinq années de suite,

(suite à la page 5)

... Baisse du passif net du Canada envers les étrangers

après avoir baissé de façon soutenue jusqu'à un creux de 34 % à la fin de 1991. La part du passif net du Canada détenue par l'Union européenne est tombée à 24 % en 1996, tandis que la part du Japon s'est maintenue à 15 %.

Données stockées dans CANSIM : matrices 4180 à 4190 et 4194.

Bilan des investissements internationaux du Canada, 1926 à 1996 (67-202-XPB, 52 \$) est maintenant en vente. Pour plus de renseignements, communiquez avec Christian Lajule au (613) 951-2062, Division de la balance des paiements.

Chute du coût des vols intérieurs en 1996

Au cours des six premiers mois de 1996, le coût des vols entre les petites villes du Canada a chuté de 28,7 % par rapport à la même période en 1995. Il s'agit de la plus forte diminution d'une année à l'autre du coût des voyages aériens depuis que Statistique Canada a lancé son enquête sur les tarifs aériens. Le coût des vols entre les villes de taille moyenne a fléchi de 7,6 %, tandis que les tarifs entre les plus grandes villes ont baissé de 14,6 %.

Cette baisse des tarifs a coïncidé avec la création de deux nouvelles compagnies aériennes au pays. À la fin de février 1996, WestJet Airlines a lancé des services à tarifs réduits vers sept villes de l'Ouest canadien, tandis qu'en avril 1996, Greyhound Air commençait à réserver des sièges pour ses nouveaux services intérieurs. Trois petites villes, soit Kelowna, Regina et Saskatoon, ont été desservies par les nouveaux services réguliers de WestJet ou de Greyhound. À l'exception de Halifax, les grandes et moyennes villes ont chacune accueilli de nouveaux services de l'un ou l'autre de ces transporteurs.

L'activité du premier semestre de 1996 témoigne d'un revirement marqué par rapport à la tendance précédente. En effet, au cours des sept dernières années, le coût des vols entre les petites villes du Canada a augmenté de 12,0 % par année.

Au début de 1995, les voyageurs payaient en moyenne 30,0 cents le kilomètre pour se déplacer en avion entre les petites villes. Mais durant la première moitié de 1996, ce coût a chuté de 28,7 %, pour tomber à seulement 21,4 cents le kilomètre.

La baisse des tarifs s'est accompagnée d'une forte croissance du trafic aérien intérieur. Après avoir fléchi assez constamment durant 14 ans, le nombre de passagers des vols intérieurs a progressé de 19 % au cours des six premiers mois de 1996, pour atteindre 6,0 millions, un niveau inégalé depuis 1990.

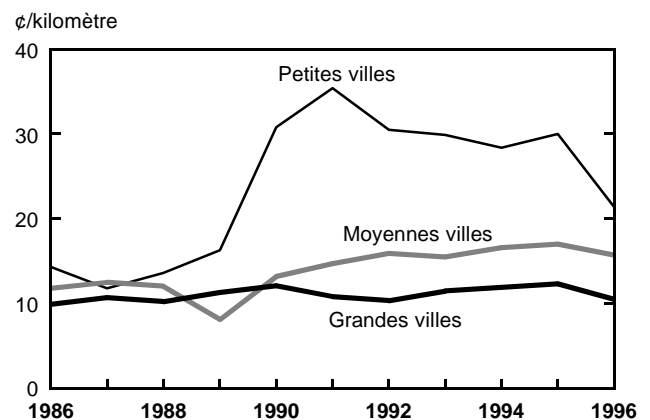
Au cours du premier semestre de 1996, le nombre total de vols offerts dans le triangle de l'Ouest (formé de Calgary, d'Edmonton et de Vancouver) par toutes les compagnies aériennes s'est accru de 28,3 % par rapport à la même période en 1995. Dans les sept villes nouvellement desservies par WestJet, le nombre de vols a progressé de 41,6 % en regard de l'année précédente. WestJet est à l'origine du quart de cette augmentation. Air Canada, Canadien, leurs compagnies affiliées et les principaux transporteurs offrant

Note aux lecteurs

Aux fins de l'étude, les villes canadiennes ont été classées en trois catégories :

- les **petites** villes, telles que Kelowna, Saskatoon, Regina, Thunder Bay et St. John's, qui accueillent chaque année de 0,5 % à 2,0 % des passagers des vols intérieurs réguliers des principaux transporteurs;
- les villes **moyennes**, telles que Montréal, Ottawa, Winnipeg, Halifax et Edmonton, qui accueillent de 2,0 % à 10,0 % des passagers des vols intérieurs;
- les **grandes** villes, qui accueillent chaque année 10,0 % et plus des passagers des vols réguliers intérieurs des principaux transporteurs. En 1996, seules Toronto, Vancouver et Calgary faisaient partie de cette catégorie.

Vols réguliers intérieurs



des services d'affrètement intérieur ont tous enregistré une forte augmentation du nombre de leurs vols dans l'Ouest canadien.

Le numéro de juin de **Bulletin de service — Aviation**, vol. 29, n° 6, (51-004-XPB, 11 \$ / 109 \$) paraîtra bientôt. Pour plus de renseignements, communiquez avec Bradley Snider au (819) 997-6189, Centre des statistiques de l'aviation.

Partage de l'emploi — concilier travail et famille

Près de 171 000 personnes, ou 8 % de l'ensemble des travailleurs à temps partiel rémunérés, partageaient un emploi avec une autre personne en 1995, selon l'Enquête sur les conditions de travail de 1995. Par rapport aux travailleurs réguliers à temps partiel, les personnes qui partagent un emploi étaient beaucoup plus susceptibles d'être une femme, de posséder un diplôme d'études collégiales ou universitaires, d'occuper un poste professionnel et d'avoir des enfants à la maison.

Dans les années 70, le partage de l'emploi était une mesure permettant d'offrir du travail à temps partiel dans des postes professionnels qui nécessitent habituellement un travail à temps plein. Selon cette formule, deux personnes partagent volontairement les attributions liées à un seul poste à temps plein, ce qui permet à l'employeur de garder les employés qui donnent satisfaction et qui préfèrent travailler à temps partiel.

En 1995, les femmes occupaient la majeure partie des emplois à temps partiel (72 %), mais elles occupaient une proportion encore plus importante des emplois partagés (84 %). Près de 1 travailleuse à temps partiel sur 10 partageait un emploi, contre seulement 1 homme sur 20 travaillant à temps partiel. Plus de la moitié étaient âgés de 35 ans et plus, par rapport à 40 % des travailleurs réguliers à temps partiel. La moitié d'entre eux possédaient un diplôme d'études collégiales ou universitaires, par rapport à 37 % des travailleurs réguliers à temps partiel.

Le principal attrait à la base du partage de l'emploi — permettre aux travailleurs ayant des enfants de mieux concilier leurs obligations professionnelles et familiales — demeure bien réel en 1995. D'ailleurs, près de 40 % des travailleurs qui partagent leur emploi étaient des professionnels, contre 25 % des travailleurs

Note aux lecteurs

L'Enquête sur les horaires et les conditions de travail de 1995 a été menée par Statistique Canada pour le compte du ministère du Développement des ressources humaines du Canada. Ce supplément à l'Enquête sur la population active de novembre 1995 fournit les premières données nationales sur le partage de l'emploi.

réguliers à temps partiel. En outre, la moitié avaient des enfants à la maison, par rapport à 35 % des travailleurs réguliers à temps partiel.

Les travailleurs qui partagent leur emploi sont plus susceptibles d'être des employés permanents et d'être syndiqués que les travailleurs réguliers à temps partiel. Environ 1 sur 5 occupait son poste depuis plus de 10 ans, par rapport à 1 travailleur régulier à temps partiel sur 10. De plus, le salaire horaire moyen atteignait 13,51 \$ chez ceux qui partagent leur emploi, par rapport à 10,96 \$ chez les travailleurs réguliers à temps partiel.

Les avantages sociaux offerts étaient aussi nettement supérieurs à ceux des travailleurs réguliers à temps partiel. Par exemple, 45 % déclaraient bénéficier de vacances payées, contre 29 % des travailleurs réguliers à temps partiel. Environ 1 sur 3 avait droit à un régime d'assurance-maladie complémentaire, à des congés de maladie payés, à un régime de soins dentaires et à un régime privé de retraite, contre un peu moins de 1 travailleur régulier à temps partiel sur 5.

*Le numéro d'été 1997 de **L'emploi et le revenu en perspective** (75-001-XPF, 18 \$ / 58 \$) est maintenant en vente. Pour plus de renseignements, communiquez avec Jeannine Usalcas au (613) 951-4628, Division de l'analyse des enquêtes sur le travail et les ménages.*

Nouveautés de Statistique Canada

L'Observateur économique canadien

Juin 1997

Ce mois-ci, *L'Observateur économique canadien* comprend un sommaire des principaux événements économiques du mois de mai et inclut une étude spéciale sur les tendances provinciales du Produit intérieur brut. Un aperçu statistique fournit également une gamme de tableaux et de graphiques contenant les principales séries chronologiques de l'économie du Canada, des provinces et des grands pays industrialisés.

Le numéro de juin 1997 de L'Observateur économique canadien (11-010-XPB, 23 \$ / 227 \$) est maintenant en vente. Pour plus de renseignements, communiquez avec Francine Roy au (613) 951-3627, Groupe de l'analyse de conjoncture. Internet : oec@statcan.ca.

Liens de parenté entre sociétés

Deuxième trimestre de 1997

La dernière édition du répertoire de Statistique Canada *Liens de parenté entre sociétés* sur CD-ROM englobe plus de 70 000 sociétés et indique qui possède ou contrôle les sociétés au pays. Les données sont présentées par échelon afin d'en faciliter la consultation. Elles indiquent la hiérarchie des filiales dans l'entreprise. Les renseignements sont principalement basés sur des déclarations non confidentielles recueillies en vertu de la *Loi sur les déclarations des personnes morales et des syndicats (CALURA)*, et des recherches approfondies d'autres sources publiques.

Liens de parenté entre sociétés sur CD-ROM abonnement annuel avec mise à jour trimestrielle, 3 000 \$; un exemplaire, 1 750 \$) est maintenant en vente. La version imprimée du répertoire de 1996 (61-517-XPB, 350 \$) est aussi en vente. Pour commander ces produits, communiquez avec Ronald R. Vanasse au (613) 951-3469, Division de l'organisation et des finances de l'industrie. Télécopieur : (613) 951-0318. Internet : vanaron@statcan.ca.

StatCan : Répertoire des séries chronologiques CANSIM

Juin 1997

Le *Répertoire des séries chronologiques CANSIM* sert de guide des données contenues dans la Base de données des séries chronologiques CANSIM. L'accès en direct à cette base est offert à l'échelle mondiale par l'entremise d'un certain nombre de distributeurs.

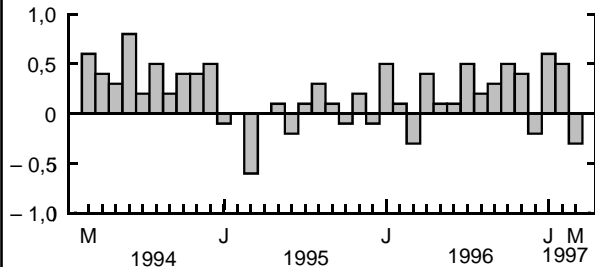
Le disque compact facilite les recherches du répertoire. Il vous est possible de chercher par mot-clé et par sujet. Le disque renferme en outre le Système de documentation des données statistiques (SDDS), une base de données de l'information sur les enquêtes et les programmes statistiques utilisés par Statistique Canada. Il contient aussi un thésaurus des termes employés par Statistique Canada et un module d'apprentissage intitulé «À propos des données de Statistique Canada». Ce dernier vous offre plus de renseignements sur les données et services mis à votre disposition par Statistique Canada.

La version de juin 1997 du Répertoire des séries chronologiques CANSIM est maintenant disponible en version disque compact. Un abonnement annuel comprend une mise à jour trimestrielle (Canada: 103 \$; autres pays: 103 \$ US). Pour plus de renseignements, communiquez avec votre Centre de consultation régional.

Tendances actuelles

Produit intérieur brut

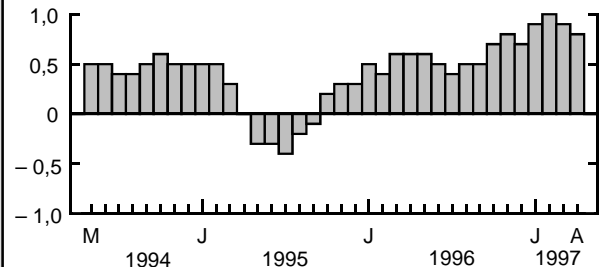
Variation mensuelle en %



Le produit intérieur brut réel au coût des facteurs a fléchi de 0,3 % en mars.

Indice composite

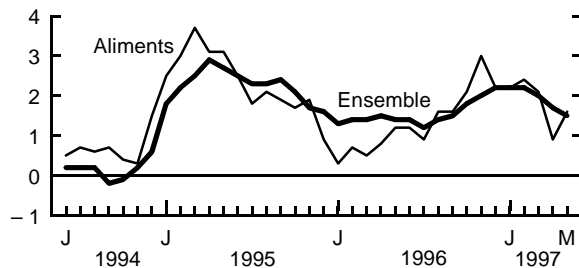
Variation mensuelle en %



L'indice composite s'est accru de 0,8 % en avril.

Indice des prix à la consommation

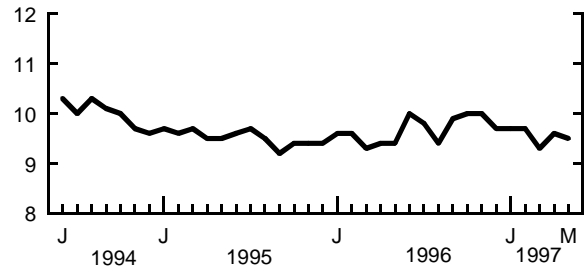
Variation annuelle en %



Les consommateurs ont versé 1,5 % de plus pour l'achat de biens et de services en mai 1997, en comparaison de l'année précédente. Le prix des aliments s'est accru de 1,6 %.

Taux de chômage

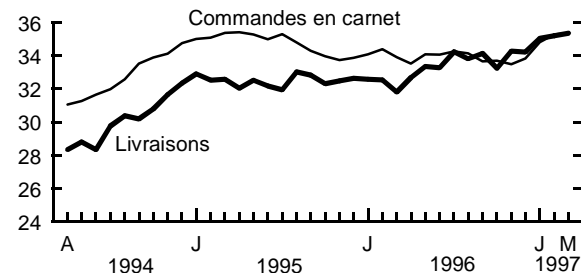
%



En mai, le taux de chômage a diminué pour se fixer à 9,5 %.

Fabrication

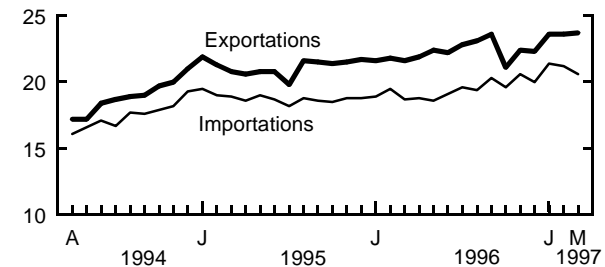
Milliards de dollars



Les livraisons des fabricants ont augmenté de 0,4 % en mars pour s'établir à 35,3 milliards de dollars. La valeur des commandes en carnet a augmenté de 0,2 % pour atteindre 35,4 milliards de dollars.

Commerce des marchandises

Milliards de dollars



En mars, la valeur des exportations de marchandises a grimpé de 0,4 % par rapport à février, pour s'établir à 23,7 milliards de dollars. La valeur des importations a fléchi de 2,7 %, pour se situer à 20,6 milliards de dollars.

Note : Tous les chiffres sont désaisonnalisés à l'exception de l'Indice des prix à la consommation.

Dernières statistiques mensuelles

| | Période | Niveau | Variation (période précédente) | Variation (année précédente) |
|---|-------------------------------|--------|--------------------------------------|------------------------------------|
| GÉNÉRAL | | | | |
| Produit intérieur brut (milliards de dollars de 1986) | mars | 562,0 | - 0,3 % | 3,1 % |
| Indice composite (1981 = 100) | avril | 192,2 | 0,8 % | 9,1 % |
| Bénéfices d'exploitation des sociétés (milliards de dollars) | 1 ^{er} trim. de 1997 | 25,5 | 3,3 % | 10,5 % |
| Taux d'utilisation de la capacité (%) | 1 ^{er} trim. de 1997 | 85,0 | 0,6 † | 2,9 † |
| DEMANDE INTÉRIEURE | | | | |
| Ventes au détail (milliards de dollars) | mars | 18,9 | - 0,8 % | 6,1 % |
| Ventes de véhicules automobiles neufs (milliers d'unités) | avril* | 112,7 | - 4,9 % | 24,4 % |
| EMPLOI | | | | |
| Personnes occupées (millions) | mai | 13,9 | 0,4 % | 1,7 % |
| Taux de chômage (%) | mai | 9,5 | - 0,1 † | 0,1 † |
| Taux d'activité (%) | mai | 64,9 | 0,1 † | 0,2 † |
| Revenu du travail (milliards de dollars) | mars | 36,8 | - 0,2 % | 4,1 % |
| Rémunération hebdomadaire moyenne (dollars) | mars | 594,68 | - 0,3 % | 2,7 % |
| COMMERCE INTERNATIONAL | | | | |
| Exportations de marchandises (milliards de dollars) | mars | 23,7 | 0,4 % | 9,5 % |
| Importations de marchandises (milliards de dollars) | mars | 20,6 | 2,7 % | 10,0 % |
| Balance commerciale (tous les chiffres sont en milliards de dollars) | mars | 3,1 | 0,7 | 0,2 |
| FABRICATION | | | | |
| Livraisons (milliards de dollars) | mars | 35,3 | 0,4 % | 11,1 % |
| Nouvelles commandes (milliards de dollars) | mars | 35,4 | - 0,2 % | 13,1 % |
| Commandes en carnet (milliards de dollars) | mars | 35,4 | 0,2 % | 4,2 % |
| Ratio des stocks aux livraisons | mars | 1,30 | 0,00 | - 0,13 |
| PRIX | | | | |
| Indice des prix à la consommation (1986 = 100) | mai* | 137,7 | 0,1 % | 1,5 % |
| Indice des prix des produits industriels (1986 = 100) | avril | 130,7 | 0,5 % | 1,6 % |
| Indice des prix des matières brutes (1986 = 100) | avril | 134,0 | - 1,1 % | - 2,6 % |
| Indice des prix des logements neufs (1986 = 100) | avril* | 132,7 | 0,2 % | 0,8 % |

Note : Tous les chiffres sont désaisonnalisés à l'exception des indices de prix.

*Nouveau cette semaine.

† Points de pourcentage.

Infomat

Bulletin hebdomadaire

Publié par la Division des communications de Statistique Canada.
Immeuble R.-H.-Coats, 10^e étage, Ottawa (Ontario), K1A 0T6.

Rédactrice : Andrée Hébert (613) 951-1189
Chef de la Diffusion officielle : Chantal Prévost (613) 951-1088

Numéro 11-002F au catalogue. Prix : Canada : 4 \$ l'exemplaire, 145 \$ par
année; à l'extérieur du Canada : 4 \$ US l'exemplaire, 145 \$ US par année.
Les prix n'incluent pas les taxes de vente.

Abonnements : Envoyez un mandat postal ou un chèque à l'ordre du
Receveur général du Canada, Statistique Canada, Division des opérations
et de l'intégration, Gestion de la circulation, 120, avenue Parkdale,
Ottawa (Ontario), K1A 0T6, ou commandez par téléphone : au Canada
et à l'extérieur du Canada, composez le (613) 951-7277 ou le
1 800 700-1033.

Publication autorisée par le ministre responsable de Statistique Canada.
© Ministre de l'Industrie, 1997. Tous droits réservés. Il est interdit de
reproduire ou de transmettre le contenu de la présente publication, sous quelque
forme ou par quelque moyen que ce soit, enregistrement sur support magnétique,
reproduction électronique, mécanique, photographique, ou autre, ou de l'emmagasiner dans un système de recouvrement, sans l'autorisation écrite préalable des
Services de concession des droits de licence, Division du marketing, Statistique
Canada, Ottawa (Ontario), Canada, K1A 0T6.

Le papier utilisé dans la présente publication répond aux exigences minimales
de l'« American National Standard for Information Sciences – Permanence
of Paper for Printed Library Materials », ANSI Z39.48 – 1984.



Publications parues du 13 au 19 juin 1997

| Division / Titre de la publication | Période | Numéro au catalogue | Prix : Numéro / Abonnement | |
|--|----------------------------|---------------------|----------------------------|---------------------------------|
| | | | Canada (\$ CAN) | À l'extérieur du Canada (\$ US) |
| ANALYSE ÉCONOMIQUE DE CONJONCTURE L'Observateur économique canadien | juin 1997 | 11-010-XPB | 23/227 | 23/227 |
| COMMERCE INTERNATIONAL Exportations par marchandise, vol. 54, n° 3 | mars 1997 | 65-004-XMB | 37/361 | 37/361 |
| Version microfiche | mars 1997 | 65-004-XPB | 78/773 | 78/773 |
| Version papier | | | | |
| CULTURE, TOURISME ET CENTRE DES STATISTIQUES SUR L'ÉDUCATION Touriscope : Voyages internationaux — Renseignements préliminaires, vol. 13, n° 4 | juin 1997 | 66-001-PPB | 8/73 | 8/73 |
| FABRICATION, CONSTRUCTION ET ÉNERGIE Panneaux de particules, de lamelles orientées et de fibres | avril 1997 | 36-003-XPB | 7/62 | 7/62 |
| MESURES ET ANALYSE DES INDUSTRIES L'horizon industriel sur CD-ROM | juin 1997 | 15F0015XCB | 258/995 | 258/995 |
| Produit intérieur brut par industrie | mars 1997 | 15-001-XPB | 15/145 | 15/145 |
| PRIX L'indice des prix à la consommation | mai 1997 | 62-001-XPB | 11/103 | 11/103 |
| L'indice des prix des entrées dans l'agriculture | 1 ^{er} trim. 1997 | 62-004-XPB | 25/83 | 25/83 |
| STATISTIQUE DU COMMERCE Ventes et stocks des grands magasins | avril 1997 | 63-002-XPB | 17/165 | 17/165 |
| Ventes de véhicules automobiles neufs | mars 1997 | 63-007-XPB | 17/165 | 17/165 |
| TRAVAIL Emploi, gains et durée du travail | mars 1997 | 72-002-XPB | 32/320 | 32/320 |

Pour commander les publications

Pour commander *Infomat* ou l'une ou l'autre des publications précitées :

Ayez en main • Titre • Numéro au catalogue • Numéro de volume • Numéro de l'édition • Numéro de carte VISA ou MasterCard.

Au Canada et à l'extérieur du Canada, composez : **(613) 951-7277** ou **1 800 700-1033**

Pour envoyer votre commande par télécopieur : **(613) 951-1584** ou **1 800 889-9734**

Adresse Internet : **order@statcan.ca**

Pour commander par la poste, écrivez à : Statistique Canada, Division des opérations et de l'intégration, Gestion de la circulation, 120, avenue Parkdale, Ottawa (Ontario), K1A 0T6.

Veuillez inclure un chèque ou un mandat-poste à l'ordre du Receveur général du Canada / Publications.

Les centres de consultation régionaux de Statistique Canada offrent toute une gamme de produits et services.

Pour trouver le centre le plus près, consultez les pages bleues de l'annuaire téléphonique sous « Statistique Canada ».

Les agents libraires agréés et autres librairies vendent aussi les publications de Statistique Canada.

Changement d'adresse : Ayez en main votre numéro de compte et composez l'un des numéros ci-dessus.

Centres de consultation régionaux

Les centres de consultation régionaux de Statistique Canada offrent une gamme complète de produits et services. On y trouve une bibliothèque et un comptoir de vente où vous pouvez consulter ou acheter nos différents produits, dont nos publications, disquettes et CD-ROM, microfiches et cartes.

Chaque centre vous offre la possibilité d'extraire de l'information des systèmes de retrait de données informatisées CANSIM et E-STAT. Un service téléphonique de renseignements est également disponible; ce service est gratuit pour les clients se trouvant à l'extérieur des secteurs d'appels locaux. On y offre également plusieurs autres services utiles, allant des séminaires aux consultations. Pour plus de renseignements, communiquez avec le centre de consultation de votre région.

Terre-Neuve,

Labrador,

Île-du-Prince-Édouard,

Nouvelle-Écosse et

Nouveau-Brunswick

Services-conseils

Statistique Canada

1770, rue Market, 3^e étage

Halifax (Nouvelle-Écosse)

B3J 3M3

Appel local : (902) 426-5331

Sans frais : 1 800 263-1136

Télécopieur : (902) 426-9538

Québec

Services-conseils

Statistique Canada

200, boul. René-Lévesque Ouest

Complexe Guy-Favreau

Tour Est, 4^e étage

Montréal (Québec)

H2Z 1X4

Appel local : (514) 283-5725

Sans frais : 1 800 263-1136

Télécopieur : (514) 283-9350

Région de la capitale nationale

Centre de consultation statistique (RCN)

Statistique Canada

Avenue Holland, immeuble R.-H.-Coats

Rez-de-chaussée

Parc Tunney

Ottawa (Ontario)

K1A 0T6

Appel local : (613) 951-8116

Si vous demeurez à l'extérieur de la zone de communication locale, veuillez composer le numéro sans frais d'interurbain pour votre province.

Télécopieur : (613) 951-0581

Ontario

Services-conseils

Statistique Canada

25, avenue St. Clair Est

Immeuble Arthur Meighen, 10^e étage

Toronto (Ontario)

M4T 1M4

Appel local : (416) 973-6586

Sans frais : 1 800 263-1136

Télécopieur : (416) 973-7475

Manitoba

Services-conseils

Statistique Canada

123, rue Main

Édifice Via Rail, pièce 200

Winnipeg (Manitoba)

R3C 4V9

Appel local : (204) 983-4020

Sans frais : 1 800 263-1136

Télécopieur : (204) 983-7543

Saskatchewan

Services-conseils

Statistique Canada

2002, avenue Victoria

Tour Avord, 9^e étage

Regina (Saskatchewan)

S4P 0R7

Appel local : (306) 780-5405

Sans frais : 1 800 263-1136

Télécopieur : (306) 780-5403

Sud de l'Alberta

Services-conseils

Statistique Canada

3553, 31^e Rue N.-O.

Discovery Place, pièce 201

Calgary (Alberta)

T2L 2K7

Appel local : (403) 292-6717

Sans frais : 1 800 263-1136

Télécopieur : (403) 292-4958

Alberta et Territoires du Nord-Ouest

Services-conseils

Statistique Canada

10 001, Bellamy Hill

Park Square, 8^e étage

Edmonton (Alberta)

T5J 3B6

Appel local : (403) 495-3027

Sans frais : 1 800 263-1136

Télécopieur : (403) 495-5318

Colombie-Britannique et Yukon

Services-conseils

Statistique Canada

300, rue Georgia Ouest

Library Square Tower, pièce 600

Vancouver (Colombie-Britannique)

V6B 6C7

Appel local : (604) 666-3691

Sans frais : 1 800 263-1136

Télécopieur : (604) 666-4863

Appareils de télécommunications pour les malentendants

Sans frais : 1 800 363-7629