



Infomat

Revue hebdomadaire

Le vendredi 21 juillet 2000

APERÇU

◆ Le prix de l'énergie propulse à nouveau l'IPC

En juin, les prix des biens et services compris dans l'Indice des prix à la consommation (IPC) se sont accrus de 2,9 % par rapport à l'année précédente, enregistrant leur taux d'inflation annuel le plus élevé depuis mars. Encore une fois, le prix de l'essence est le principal facteur de la hausse.

◆ Le prix des logements neufs est en hausse

En mai, l'Indice des prix des logements neufs a augmenté de 2,4 % par rapport à mai 1999. Il s'agit de la plus forte augmentation annuelle depuis mai 1990.

◆ Les ventes de véhicules automobiles neufs continuent de s'affaiblir

En mai, les consommateurs n'ont pas plus délié les cordons de leurs bourses qu'en avril pour l'achat de véhicules neufs, le nombre d'unités vendues ayant baissé de 2,7 % par rapport au mois précédent.

◆ Les véhicules automobiles viennent en tête des dépenses des consommateurs

Au premier trimestre, les consommateurs ont dépensé 59,3 milliards de dollars dans les magasins de vente au détail. Ils ont consacré la plus grosse part de cette somme, soit 30 %, aux véhicules automobiles, pièces et services.

◆ Les dépenses et l'emploi liés au tourisme augmentent

Au premier trimestre, les dépenses touristiques des Canadiens et des visiteurs étrangers se sont accrues de 7,9 % par rapport à il y a un an. Par ailleurs, l'emploi généré par le tourisme a affiché une vigoureuse croissance de 4,2 %.

◆ Le taux de couverture du régime d'assurance-emploi demeure stable

Le taux de couverture du régime d'assurance-emploi (c'est-à-dire l'admissibilité potentielle au régime) est demeuré stable en 1999, même si le taux de chômage a diminué.

Le prix de l'énergie propulse à nouveau l'IPC

En juin, les prix des biens et services compris dans l'Indice des prix à la consommation (IPC) se sont accrus de 2,9 % en moyenne par rapport à l'année précédente. Il s'agit du taux d'inflation annuel le plus élevé depuis mars, alors que l'IPC avait augmenté de 3,0 %.

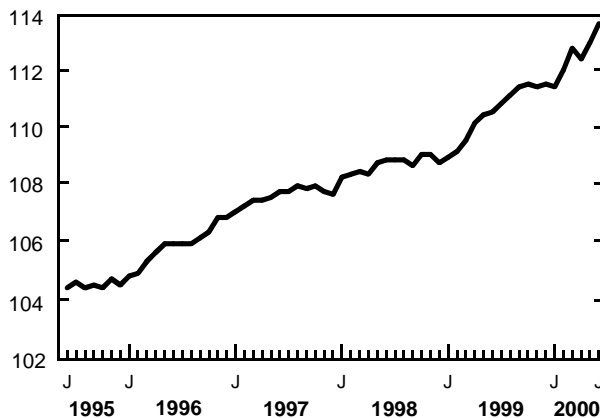
Une fois de plus, cette hausse s'explique principalement par la majoration du prix de l'énergie en juin, surtout du prix de l'essence. L'IPC sans l'énergie s'est accru de 1,4 %, ce qui se situe entre les hausses annuelles de 1,0 % et de 1,6 % enregistrées depuis janvier 1998. Le prix de l'essence a augmenté de 30,5 % depuis juin 1999, ce qui représente sa 15^e augmentation annuelle de suite.

Les frais d'intérêt hypothécaire, le gaz naturel, le mazout et les frais de scolarité ont également exercé une pression à la hausse sur le taux annuel d'inflation de l'IPC en juin. Cette montée a été tempérée par la baisse des prix des fruits frais, du matériel et des fournitures informatiques et des véhicules automobiles neufs.

De mai à juin, l'IPC a progressé de 0,6 %. Le prix de l'essence a grimpé de 6,3 %, après s'être accru de 1,9 % en mai et avoir diminué de 5,6 % en avril. Le bond du prix de l'essence est à l'origine de près de la moitié de la hausse mensuelle de l'IPC. Le

Indice des prix à la consommation

Indice (1992 = 100), données non désaisonnalisées



(suite à la page 2)



... Le prix de l'énergie propulse à nouveau l'IPC

prix du gaz naturel, qui avait progressé de 2,6 % en mai, s'est élevé de 4,3 % de plus en juin, connaissant du coup sa hausse la plus marquée depuis octobre 1999 (+ 4,6 %).

Le prix de l'hébergement des voyageurs s'est accru de 10,5 %. Ce bond était principalement attribuable à l'entrée en vigueur des tarifs d'été, plus élevés, et à l'augmentation saisonnière de la

Indice des prix à la consommation, juin 2000
Variation annuelle en %, données non désaisonnalisées

	Ensemble	Aliments	Logement	Transports	Énergie
Canada	2,9	1,3	3,2	6,5	19,3
Terre-Neuve	2,9	-0,2	5,6	7,4	19,6
Île-du-Prince-Édouard	4,8	0,5	9,7	9,5	35,9
Nouvelle-Écosse	3,8	1,7	6,7	7,6	22,0
Nouveau-Brunswick	3,7	1,9	5,1	7,4	18,2
Québec	2,8	2,0	3,0	6,9	17,7
Ontario	3,2	1,1	3,3	7,3	22,7
Manitoba	2,3	1,7	2,4	3,5	8,7
Saskatchewan	2,6	1,0	3,9	4,3	11,6
Alberta	3,4	2,5	5,8	5,6	20,1
Colombie-Britannique	1,5	-0,8	1,0	4,8	15,6
Whitehorse	2,6	0,9	4,3	4,2	16,4
Yellowknife	1,9	1,9	3,5	1,0	15,1

demande de services d'hôtellerie. Le prix de l'hébergement des voyageurs a progressé de 15,7 % en Alberta et de 15,0 % au Québec. Dans les autres provinces, les hausses allaient de 5,2 % à 9,6 %.

Le prix des légumes frais a augmenté 3,8 % en juin, après s'être élevé de 6,5 % en mai. Cette hausse s'explique par notre dépendance à l'égard des produits importés et au retard des récoltes de légumes locaux causé par le mauvais temps.

Pour leur part, les frais d'intérêt hypothécaire ont progressé de 0,7 % en juin, ce qui constitue leur plus forte augmentation mensuelle depuis février 1995 et leur 10^e hausse mensuelle d'affilée.

Parmi les baisses de prix mensuelles observées en juin, la plus grande disponibilité de billets en solde sur les routes intérieures a fait chuter les tarifs aériens de 2,7 %. Ce recul fait suite à une hausse de 2,4 % en mai. Par ailleurs, le prix des vêtements pour hommes a fléchi de 1,6 % à cause de soldes s'inscrivant dans les récentes tendances saisonnières.

Le numéro de juin 2000 de L'indice des prix à la consommation (62-001-XPB, 11 \$ / 103 \$) est maintenant en vente. Pour plus de renseignements, communiquez avec les Services à la clientèle au (613) 951-9606 (télécopieur : (613) 951-1539; courriel : infounit@statcan.ca), Division des prix. (Voir aussi les « Tendances actuelles » à la page 8.)

Le prix des logements neufs est en hausse

L'Indice des prix des logements neufs a augmenté de 0,3 % d'avril à mai et de 2,4 % par rapport à mai 1999. Il s'agit de la plus forte augmentation annuelle depuis la hausse de 3,8 % enregistrée en mai 1990.

L'augmentation mensuelle la plus prononcée a été observée à St. John's (+ 1,0 %), où le marché a été très favorable et la demande croissante. À Montréal et à Kitchener-Waterloo, l'indice a augmenté de 0,6 % par rapport à avril, principalement à cause d'une hausse du prix de la main-d'œuvre et des matériaux de construction, comme le gypse. La croissance de la valeur des terrains a aussi contribué à la hausse mensuelle à Montréal.

À Ottawa-Hull, à Calgary et à Edmonton, où les conditions du marché ont aussi été très bonnes, l'indice s'est accru de 0,5 % d'un mois à l'autre. Encore une fois, l'augmentation de la valeur des terrains a contribué à faire monter l'indice à Ottawa-Hull et à Edmonton.

Il y a eu des baisses mensuelles dans 5 des 21 centres urbains, dont la plus marquée a été à Saint John-Moncton-Fredericton (- 0,8 %), laquelle s'explique en partie par la compétitivité du marché. Le prix des logements neufs n'a pas bougé dans 5 centres urbains en mai.

Les variations annuelles ont été très différentes entre les centres urbains inclus dans l'enquête. La région d'Ottawa-Hull a affiché l'augmentation la plus marquée (+ 5,5 %), suivie de St. Catharines-Niagara (+ 5,4 %) et de Halifax (+ 4,4 %). La plus forte diminution annuelle est survenue à Victoria (- 5,1 %). Le centre urbain de Sudbury-Thunder Bay, celui de Vancouver et celui de Saint John-Moncton-Fredericton ont aussi accusé des baisses annuelles.

Le numéro du deuxième trimestre de 2000 de Statistiques des prix de la construction (62-007-XPB, 24 \$ / 79 \$) paraîtra en septembre. Pour des renseignements analytiques, communiquez avec Denise Potvin au (613) 951-3350 (télécopieur : (613) 951-1539; courriel : infounit@statcan.ca), Division des prix.

Les ventes de véhicules automobiles neufs continuent de s'affaiblir

En mai, les consommateurs n'ont pas plus délié les cordons de leurs bourses qu'en avril pour l'achat de véhicules neufs. Le nombre d'unités vendues s'est établi à 128 862, en baisse de 2,7 %, ou de 3 572 unités, par rapport à avril. Les deux tiers de la diminution sont attribuables à la faiblesse des ventes de voitures particulières neuves. La baisse de mai est la quatrième des cinq premiers mois de 2000. (Toutes les données sont désaisonnalisées).

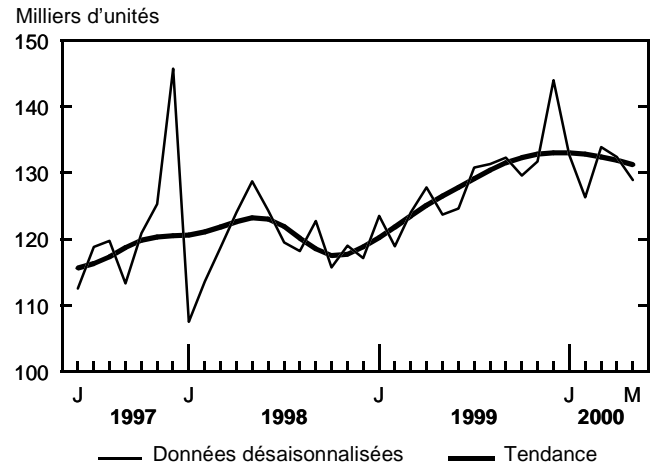
Il s'est vendu 68 794 voitures particulières neuves en mai, en baisse de 3,2 % comparativement à avril. Il s'agit du quatrième recul depuis le début de l'année. Ce recul est entièrement attribuable aux voitures particulières de construction nord-américaine (- 4,4 %), lesquelles représentent les trois quarts de l'ensemble des ventes de voitures particulières. À l'opposé, le nombre vendu de voitures particulières construites outre-mer a augmenté de 0,4 %. Il s'agit d'une troisième hausse depuis le début de l'année. En mai, le nombre de camions neufs vendus a fléchi de 2,1 % pour se chiffrer à 60 068 véhicules, en baisse pour un quatrième mois depuis le début de l'année. Toutefois, le ralentissement des ventes de camions observé depuis l'été 1999 semble s'être stabilisé.

Les variations en pourcentage des ventes de véhicules automobiles neufs ont considérablement fluctué d'une région à l'autre en mai. Les plus importantes variations ont été observées dans les provinces de l'Atlantique. En effet, à l'Île-du-Prince-Édouard, le nombre de véhicules neufs vendus a bondi de 21,0 %. Il s'agit de la plus forte hausse provinciale. Les ventes d'avril avaient été supérieures de 8,9 % à celles de mars. Cependant, les ventes de véhicules automobiles neufs à l'Île-du-Prince-Édouard ont peu progressé au cours des dernières années.

Les reculs les plus importants en mai ont été enregistrés à Terre-Neuve (- 17,6 %) et en Nouvelle-Écosse (- 11,3 %). Les ventes de véhicules automobiles neufs à Terre-Neuve ont connu un ralentissement depuis l'automne 1999.

De même, dans l'ouest du pays, toutes les provinces ont enregistré des baisses du nombre de véhicules neufs vendus sauf

Ventes de véhicules automobiles neufs



la Saskatchewan (+ 0,1 %). L'Alberta (- 6,3 %) a accusé le recul le plus important de la région. Ce recul est survenu après une importante hausse de 10,1 % en avril. En dépit de la baisse de mai, les ventes de véhicules automobiles neufs en Alberta suivent un mouvement à la hausse depuis le printemps 1999.

Les ventes ont également reculé en Ontario (- 3,0 %) pour s'établir à 52 582 véhicules. Ce nombre, le plus élevé de toutes les provinces, représentait 40,8 % de tous les véhicules automobiles neufs vendus au pays en mai. En Ontario, les ventes de véhicules neufs marquent un ralentissement depuis l'automne 1999. Au Québec, les ventes de véhicules automobiles neufs en mai n'ont presque pas changé par rapport à celles d'avril, s'établissant à 31 973 unités.

*Le numéro de mai 2000 de **Ventes de véhicules automobiles neufs** (63-007-XIB, 13 \$ / 124 \$) présente les données détaillées. Pour obtenir des données ou des renseignements généraux, communiquez avec la Sous-section des services à la clientèle au (613) 951-3549 ou composez sans frais le 1 877 421-3067 (courriel : detaillantsinfo@statcan.ca). Pour des renseignements analytiques, communiquez avec Clérance Kimanyi au (613) 951-6363 (courriel : kimacle@statcan.ca), Division de la statistique du commerce.*

Les véhicules automobiles viennent en tête des dépenses des consommateurs

Au premier trimestre, les consommateurs ont dépensé 59,3 milliards de dollars dans les magasins de vente au détail. Ils ont consacré la plus grosse part de cette somme, soit 30 % ou 17,7 milliards de dollars, aux véhicules automobiles, pièces et services. Les aliments et les boissons venaient au deuxième rang (23 % ou 13,9 milliards de dollars). Les consommateurs ont dépensé plus pour le carburant, l'huile et les additifs pour véhicules automobiles que pour les vêtements, les chaussures et les accessoires, les articles de santé et de soins personnels ou les articles d'ameublement et les appareils électroniques. (Les données ne sont pas désaisonnalisées.)

Pour chaque tranche de 100 \$ qu'ils ont dépensés dans les magasins de détail au premier trimestre, les consommateurs ont déboursé 15 \$ pour l'acquisition de véhicules automobiles neufs, 7 \$ pour des véhicules d'occasion, 8 \$ pour le carburant, 4,50 \$ pour les pneus, les autres pièces et accessoires et 3,50 \$ pour la main-d'œuvre. (Les ventes de véhicules automobiles neufs sont comptabilisées au prix de vente intégral, y compris dans le cas des véhicules loués.)

Sur les 13,9 milliards de dollars dépensés en aliments et boissons, 82 % sont allés aux aliments, 12 % aux boissons alcoolisées et 6 % aux boissons non alcoolisées. Les consommateurs ont acheté 89 % des aliments dans les supermarchés et les épiceries. Cependant, ils ont aussi acheté une forte proportion de produits

(suite à la page 4)

... Les véhicules automobiles viennent en tête des dépenses des consommateurs

« non traditionnels » dans ces types de magasins : les consommateurs ont acheté 30 % de leurs médicaments en vente libre et 12 % de leurs médicaments d'ordonnance dans les magasins d'alimentation, ainsi que 62 % de leurs produits du tabac, 50 % de leurs produits d'entretien ménager et 30 % de leurs produits de pépinière et de leurs fleurs coupées.

Les consommateurs ont par ailleurs dépensé 4,7 milliards de dollars en vêtements, chaussures et accessoires au premier trimestre. La majeure partie de ces dépenses a été consacrée aux vêtements et aux accessoires (78 %) et le reste aux chaussures (14 %), aux bijoux et aux montres (7 %) et aux valises (1 %). De la somme totale dépensée en vêtements, 56 % sont allés aux vêtements pour femmes et accessoires et 28 % aux vêtements pour hommes, alors que les dépenses en vêtements pour garçons, filles et bébés ont totalisé 13 % et celles en vêtements unisexe, 2 %. Les consommateurs

ont eu tendance à acheter la plupart (54 %) de leurs vêtements, chaussures et accessoires dans des magasins de vêtements spécialisés et dans des magasins de chaussures.

Les acheteurs ont dépensé 4,4 milliards de dollars en articles d'ameublement et en appareils électroniques. La plupart de ces articles ont été achetés dans des magasins spécialisés, mais il y a quelques exceptions. Les consommateurs se sont procuré la majeure partie de la literie, du linge et des accessoires de salle de bain (76 %) dans les magasins de marchandises diverses (qui comprennent les grands magasins). Aussi, 76 % de l'ensemble des petits appareils électriques ont été achetés dans les magasins de marchandises diverses et de fournitures pour l'auto.

Pour obtenir des données, communiquez avec la Sous-section du service à la clientèle au (613) 951-3549 ou composez sans frais 1 877 421-3067 (courriel : detaillantsinfo@statcan.ca). Pour des renseignements analytiques, communiquez avec Denis Fournier au (613) 951-0096, Division de la statistique du commerce.

Les dépenses et l'emploi liés au tourisme augmentent

Les dépenses touristiques des Canadiens et des visiteurs étrangers ont atteint 10,3 milliards de dollars au premier trimestre de 2000, en hausse de 7,9 % par rapport à il y a un an. Cette augmentation a été dans une large mesure attribuable au bond du prix du carburant et à la hausse du nombre de voyages en provenance de la région Asie-Pacifique et de l'Europe. Les

Note aux lecteurs

À moins d'indication contraire, les données ne sont pas désaisonnalisées et sont exprimées en prix courants. De plus, les comparaisons sont établies par rapport au même trimestre de l'année précédente.

visiteurs étrangers ont dépensé un peu plus de 20 % des 10,3 milliards de dollars. Les dépenses de ces derniers ont atteint le niveau le plus élevé pour un premier trimestre depuis le début de la collecte des données en 1986.

Le nombre d'emplois générés par les activités touristiques a affiché une vigoureuse croissance. Au premier trimestre, le nombre de personnes occupées à temps partiel et à temps plein a atteint 520 200, en hausse de 4,2 % par rapport au même trimestre de 1999. L'emploi a augmenté dans toutes les grandes catégories, notamment dans celles des autres activités touristiques (+ 7,7 %) et de l'hébergement (+ 5,4 %). Après désaisonnalisation, l'emploi dans le secteur du tourisme a augmenté à un taux annualisé de 8,6 % par rapport au quatrième trimestre de 1999. Cette croissance a dépassé celle de l'ensemble du secteur des entreprises (+ 4,4 %) pour un deuxième trimestre consécutif.

Les touristes canadiens ont dépensé 8,1 milliards de dollars au premier trimestre (+ 7,7 %), alors que les visiteurs étrangers ont dépensé 2,2 milliards de dollars (+ 8,5 %). Les dépenses ont augmenté dans toutes les grandes catégories. Les achats de carburant ont fait un bond de 29,6 %. Il s'agit de la quatrième augmentation trimestrielle d'affilée des dépenses pour le carburant et la progression la plus forte entre le premier trimestre de 1999 et le premier trimestre de 2000.

Le vigoureux taux de croissance de 9,2 % du nombre de visiteurs de pays d'outre-mer a été plus de trois fois supérieur à l'augmentation de 2,9 % du nombre de ceux qui sont venus des États-Unis. La croissance des dépenses des visiteurs étrangers a touché presque uniformément les diverses grandes catégories de dépenses, la plus forte hausse ayant eu lieu dans les transports.

(suite à la page 5)

Dépenses touristiques au Canada

Données non désaisonnalisées

	1 ^{er} trim. de 1999	1 ^{er} trim. de 2000	1 ^{er} trim. de 1999 au 1 ^{er} trim. de 2000
	Milliards de dollars (prix courants)		Variation en %
Ensemble des dépenses touristiques	9,6	10,3	7,9
Visiteurs étrangers	2,1	2,2	8,5
Canadiens	7,5	8,1	7,7
Transport	4,1	4,6	11,6
Visiteurs étrangers	0,5	0,6	11,4
Canadiens	3,6	4,0	11,6
Hébergement	1,1	1,2	7,1
Visiteurs étrangers	0,5	0,5	11,9
Canadiens	0,7	0,7	3,8
Restauration	1,4	1,5	3,9
Visiteurs étrangers	0,5	0,5	5,6
Canadiens	0,9	0,9	3,1
Autres biens et services touristiques	1,2	1,2	5,6
Visiteurs étrangers	0,2	0,2	4,7
Canadiens	1,0	1,0	5,8
Autres biens et services	1,7	1,8	4,1
Visiteurs étrangers	0,4	0,4	6,5
Canadiens	1,4	1,4	3,5

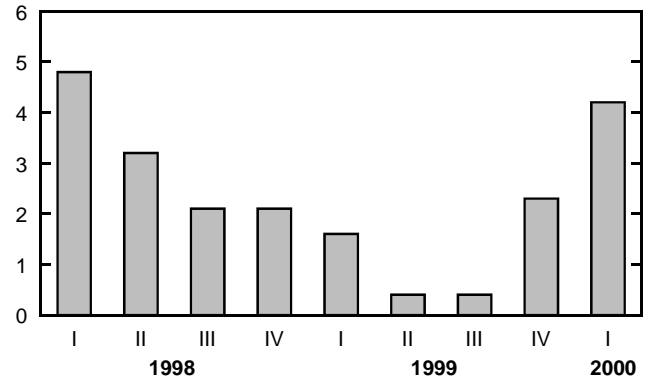
... Les dépenses et l'emploi liés au tourisme augmentent

Pour ce qui est des séjours plus coûteux d'une nuit ou plus, l'augmentation du nombre de voyages a aussi été plus marquée dans le cas des touristes de pays d'outre-mer, étant donné que certains pays de la région Asie-Pacifique se sont remis des difficultés économiques de 1998. Le nombre de visiteurs en provenance de l'Europe, qui est en progression depuis le deuxième trimestre de 1999, s'est accru de 9,6 % au premier trimestre de l'année, sous la poussée d'une hausse de 17,5 % du nombre de visiteurs en provenance de la France. Pour sa part, le nombre de visiteurs de la région Asie-Pacifique a augmenté de 11,0 %, malgré une baisse de 5,1 % du nombre de visiteurs en provenance du Japon.

Le numéro du premier trimestre de 2000 d'*Indicateurs nationaux du tourisme* (version imprimée : 13-009-XPB, 21 \$/70 \$; version sur Internet : 13-009-XIB, gratuite) est maintenant en vente. Pour commander, communiquez avec l'agent des services à la clientèle au (613) 951-3810 (télécopieur : (613) 951-3816; courriel : iead-info-dcrd@statcan.ca). Pour des renseignements analytiques, communiquez avec Sylvain Venne au (613) 951-3835, Division des comptes des revenus et des dépenses.

Emploi généré par le tourisme

Variation annuelle en %, données non désaisonnalisées



Le taux de couverture du régime d'assurance-emploi demeure stable

Le taux de couverture du régime d'assurance-emploi (c'est-à-dire l'admissibilité potentielle au régime) est demeuré stable en 1999, même si le taux de chômage a diminué, selon l'Enquête sur la couverture de la population par le régime d'assurance-emploi de 1999. En moyenne, 1,14 million de personnes étaient en chômage pendant les semaines de l'enquête, en baisse de 9,6 % par rapport à 1998. En dépit de cette diminution, près de la moitié de ces personnes étaient potentiellement admissibles à l'assurance-emploi. Il s'agit du même taux que celui enregistré en 1998.

Note aux lecteurs

L'Enquête sur la couverture de la population par le régime d'assurance-emploi a été menée par téléphone en 1999 auprès d'environ 3 200 chômeurs, afin de déterminer les caractéristiques des chômeurs qui peuvent ou qui ne peuvent pas toucher des prestations d'assurance-emploi. Les quatre cycles de l'enquête se sont tenus en mars, en juin, en octobre et en décembre.

Pour l'autre moitié des chômeurs, la principale cause qui a fait qu'ils n'étaient pas admissibles au régime d'assurance-emploi était l'absence d'emploi récent. Ces personnes n'étaient pas potentiellement admissibles parce que les périodes de prestations durent généralement 12 mois. En 1999, un pourcentage estimé de

Couverture de la population en chômage et prestations d'assurance-emploi touchées, 1999

	Personnes Milliers	Potentiellement admissibles	En proportion de la population potentiellement admissible ou couverte	
			Admissibles %	Ont touché ou sont sur le point de toucher des prestations
Tous les chômeurs	1 141	52	80	74
Hommes adultes	432	65	88	83
Femmes adultes	371	53	80	76
Jeunes	338	34	59	47
Ont travaillé au cours des 12 mois précédents	768	76	80	73
Ont travaillé à temps plein seulement au cours des 12 mois précédents	469	88	88	82
Ont travaillé à temps plein et à temps partiel au cours des 12 mois précédents	120	68	73	65
Ont travaillé à temps partiel seulement au cours des 12 mois précédents	179	52	52	41

(suite à la page 6)

... Le taux de couverture du régime d'assurance-emploi demeure stable

32 % de chômeurs n'étaient pas potentiellement admissibles au régime d'assurance-emploi pour cette raison. Parmi les autres causes de non-admissibilité au régime figurent l'absence d'emploi assurable et l'abandon d'un emploi sans justification.

Les femmes avaient un taux de couverture plus faible que celui des hommes, en raison du nombre plus important d'entrantes et de rentrantes sur le marché du travail au sein de la population des chômeuses. Dans le cas des jeunes, le nombre plus important d'entrants ainsi que le fait que plus de jeunes abandonnent leur emploi volontairement ou pour retourner à l'école font en sorte qu'ils sont moins susceptibles de répondre aux critères du régime. Les travailleurs à temps partiel étaient beaucoup plus susceptibles que les travailleurs à temps plein d'occuper un emploi non assurable, par exemple un emploi autonome, ou d'abandonner un emploi avant de devenir chômeur.

Parmi les 591 000 chômeurs potentiellement admissibles aux prestations d'assurance-emploi l'année dernière, à peu près 473 000, ou 80 %, étaient admissibles, c'est-à-dire qu'ils avaient accumulé suffisamment d'heures de travail rémunérées pour présenter une demande de prestations. De ce nombre, 434 000 personnes, soit environ 74 %, ont effectivement présenté une demande de prestations et ont touché des prestations d'assurance-emploi

pendant leur période de chômage. Ce taux est à peu près inchangé par rapport à 1998. Le groupe de 434 000 personnes inclut les personnes qui touchaient des prestations au cours de la semaine de référence (323 000), celles qui étaient en période d'attente et celles qui avaient cessé temporairement de toucher des prestations cette semaine-là (56 000), ainsi que celles qui avaient épuisé leurs prestations pour la semaine de référence (56 000).

Les taux de prestations reçues pour les femmes adultes ainsi que pour les jeunes âgés de 15 à 24 ans étaient plus faibles que pour les hommes adultes en 1999. Environ 83 % des hommes adultes potentiellement admissibles ont touché des prestations d'assurance-emploi à un moment ou à un autre au cours de leur période de chômage, comparativement à 76 % des femmes adultes et à 47 % des jeunes.

Le Rapport des principaux résultats de l'Enquête sur la couverture de la population par le régime d'assurance-emploi, 1998 (73F0008XIF, gratuit), qui comprend un examen détaillé des indicateurs utilisés pour l'enquête, est accessible sur le site Web de Statistique Canada à l'adresse www.statcan.ca, sous « Produits et services » puis « Publications téléchargeables (gratuites) ». Pour obtenir des totalisations spéciales ou pour plus de renseignements, communiquez avec les Services à la clientèle au (613) 951-7355 ou composez sans frais le 1 888 297-7355 (courriel : ssd@statcan.ca), Division des enquêtes spéciales.

Nouveautés de Statistique Canada



Info-voyages Été 2000

Le numéro d'été 2000 du bulletin trimestriel d'information de Statistique Canada sur le tourisme *Info-voyages* présente deux articles. Le premier, intitulé « Aperçu de la situation des voyages internationaux », relate la situation des voyages internationaux entre le Canada et les autres pays en 1999 et résume les variations de ces marchés au cours des dernières années. Dans le deuxième article « Le secteur des croisières est en plein essor à Halifax », nous apprenons que la croissance du secteur des croisières est bien plus forte dans la région de l'Atlantique que dans celle du Pacifique.

Chaque trimestre, *Info-voyages* analyse les tendances de l'indice des prix des voyages. On y présente également les plus récents indicateurs de voyages, les caractéristiques des voyageurs et le compte des voyages internationaux.

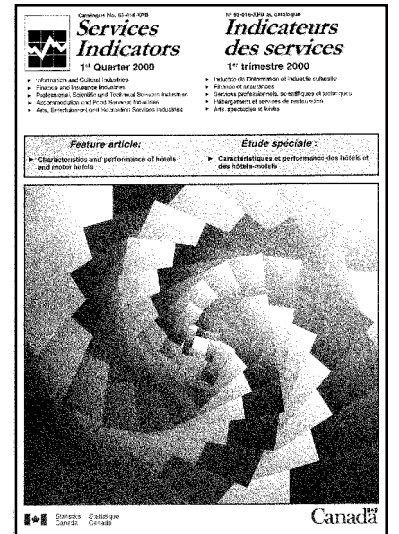
Le numéro d'été 2000 d'Info-voyages (version imprimée : 87-003-XPB, 13 \$ / 42 \$; version sur Internet : 87-003-XIF, 5 \$ / 16 \$) est maintenant en vente. Pour plus de renseignements, communiquez avec Monique Beyrouti au (613) 951-1673 (télécopieur : (613) 951-2909; courriel : beyrmon@statcan.ca), Culture, Tourisme et Centre de la statistique de l'éducation.

Indicateurs des services Premier trimestre de 2000

Le plus récent numéro d'*Indicateurs des services* contient une étude spéciale intitulée « Caractéristiques et performance des hôtels et des hôtels-motels ». Cette étude, qui est fondée sur les résultats de l'Enquête sur l'hébergement des voyageurs de 1997, trace le profil du secteur canadien des hôtels et des motels. Les caractéristiques, ainsi que les données sur la performance et la main-d'œuvre de ce secteur, sont présentées avec des renseignements relatifs aux petits, moyens et grands établissements. Les données recueillies indiquent que pour diverses raisons, les hôtels et les hôtels-motels de grande taille obtiennent de meilleurs résultats que les autres établissements du secteur.

Indicateurs des services est une publication trimestrielle qui brosse un tableau du secteur des services au Canada. On y trouve une quarantaine de tableaux et de graphiques qui présentent des données à jour sur la production, l'emploi et la rémunération dans différents secteurs de services, au cours des huit derniers trimestres.

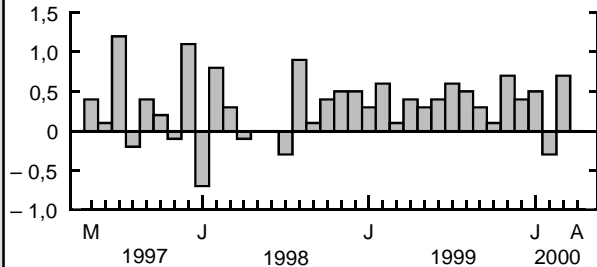
Le numéro du premier trimestre de 2000 d'Indicateurs des services (version imprimée : 63-016-XPB, 35 \$ / 116 \$; version sur Internet : 63-016-XIB, 26 \$ / 87 \$) est maintenant en vente. Pour plus de renseignements, communiquez avec Don Little au (613) 951-6739 (courriel : littidon@statcan.ca), Division des industries de service.



Tendances actuelles

Produit intérieur brut

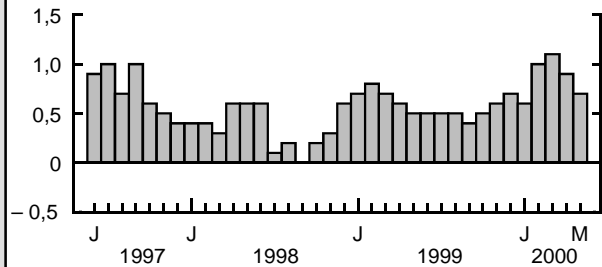
Variation mensuelle en %



Après la croissance robuste enregistrée en mars, le produit intérieur brut a peu bougé en avril.

Indice composite

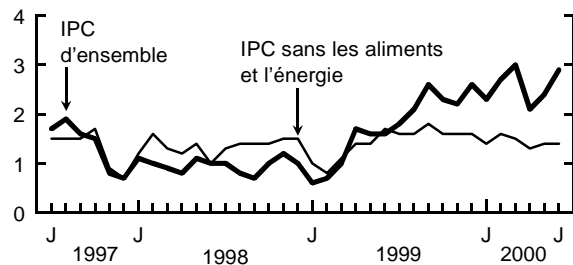
Variation mensuelle en %



La croissance de l'indicateur avancé a continué de se modérer pour s'inscrire à 0,7 % en mai, en raison des soubresauts du marché boursier.

Indice des prix à la consommation

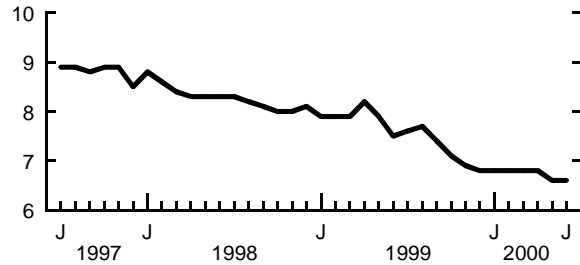
Variation annuelle en %



En juin, les prix à la consommation de biens et de services étaient supérieurs de 2,9 % à ceux d'il y a un an. Sans les aliments et l'énergie, les prix ont augmenté de 1,4 %.

Taux de chômage

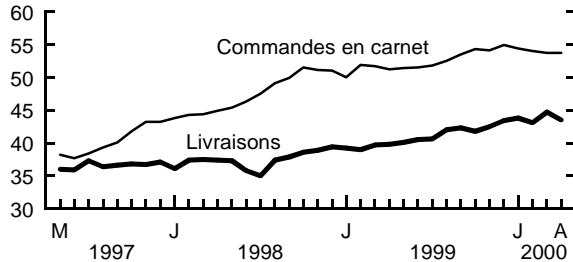
%



En juin, le taux de chômage est resté inchangé à 6,6 %, son plus bas niveau atteint depuis mars 1976.

Fabrication

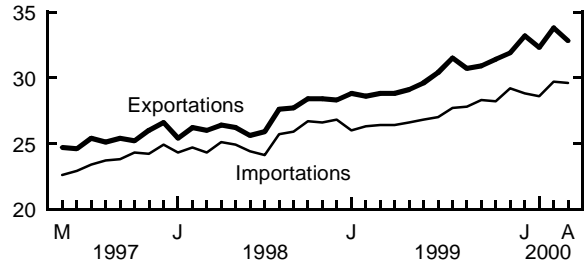
Milliards de dollars



Les livraisons des fabricants ont reculé de 2,8 % en avril, pour totaliser 43,5 milliards de dollars. Les commandes en carnet ont fléchi légèrement de 0,1 % pour s'établir à 53,7 milliards de dollars.

Commerce des marchandises

Milliards de dollars



En avril, les exportations de marchandises se sont repliées de 3,0 % par rapport à mars, pour se fixer à 32,8 milliards de dollars. Les importations ont diminué de 0,3 %, pour se situer à 29,6 milliards de dollars.

Note : Tous les chiffres sont désaisonnalisés à l'exception de l'Indice des prix à la consommation.

Dernières statistiques

	Période	Niveau	Variation (période précédente)	Variation (année précédente)
GÉNÉRAL				
Produit intérieur brut (milliards de dollars de 1992)	avril	774,6	0,0 %	4,3 %
Indice composite (1992 = 100)	mai	162,7	0,7 %	8,4 %
Bénéfices d'exploitation des sociétés (milliards de dollars)	1 ^{er} trim. de 2000	53,3	12,3 %	37,5 %
Taux d'utilisation de la capacité industrielle (%)	1 ^{er} trim. de 2000	87,6	1,1 †	4,3 †
DEMANDE INTÉRIEURE				
Ventes au détail (milliards de dollars)	avril	22,6	-1,2 %	5,7 %
Ventes des grands magasins (milliards de dollars)	mai	1,49	-0,2 %	-0,3 %
Ventes de véhicules automobiles neufs (milliers d'unités)	mai*	128,9	-2,7 %	4,2 %
Ventes en gros (milliards de dollars)	avril	31,6	-0,2 %	8,5 %
EMPLOI				
Personnes occupées (millions)	juin	14,89	-0,1 %	2,6 %
Taux de chômage (%)	juin	6,6	0,0 †	-0,9 †
Taux d'activité (%)	juin	65,7	-0,1 †	0,2 †
Rémunération hebdomadaire moyenne (dollars)	avril	622,31	-0,1 %	2,5 %
Indice de l'offre d'emploi (1996 = 100)	juin	169	0,0 %	6,3 %
COMMERCE INTERNATIONAL				
Exportations de marchandises (milliards de dollars)	mai*	34,3	4,6 %	18,4 %
Importations de marchandises (milliards de dollars)	mai*	30,6	2,4 %	15,3 %
Balance commerciale (tous les chiffres sont en milliards de dollars)	mai*	3,7	0,8	1,3
FABRICATION				
Livraisons (milliards de dollars)	avril	43,5	-2,8 %	9,3 %
Nouvelles commandes (milliards de dollars)	avril	43,4	-2,3 %	10,7 %
Commandes en carnet (milliards de dollars)	avril	53,7	-0,1 %	4,9 %
Ratio des stocks aux livraisons	avril	1,33	0,05	0,02
PRIX				
Indice des prix à la consommation (1992 = 100)	juin*	113,7	0,6 %	2,9 %
Indice des prix des produits industriels (1992 = 100)	mai	127,2	0,3 %	5,6 %
Indice des prix des matières brutes (1992 = 100)	mai	141,9	6,1 %	24,9 %
Indice des prix des logements neufs (1992 = 100)	mai	103,0	0,3 %	2,4 %

Note : Tous les chiffres sont désaisonnalisés à l'exception des indices de prix.

* *Nouveau cette semaine.*

† *Points de pourcentage.*

Infomat

Bulletin hebdomadaire

Rédactrice : Caroline Olivier, (613) 951-1189; olivcar@statcan.ca.
Rédacteur de la version anglaise : Tim Prichard, (613) 951-1197; prictim@statcan.ca.

Publié par la Sous-section de la diffusion officielle, Division des communications, Statistique Canada Immeuble R.-H.-Coats, 10^e étage, Ottawa (Ontario), K1A 0T6.

Prix au numéro : version imprimée, 4 \$; version sur Internet, 3 \$. Abonnement annuel : version imprimée, 145 \$; version sur Internet, 109 \$. Les prix sont exprimés en dollars canadiens et n'incluent pas les taxes de vente. Des frais de livraison supplémentaires s'appliquent aux envois à l'extérieur du Canada.

Abonnements : Envoyez un mandat postal ou un chèque à l'ordre du Receveur général du Canada, Statistique Canada, Gestion de la circulation, 120, avenue Parkdale, Ottawa (Ontario), K1A 0T6, ou commandez par téléphone : au Canada et à l'extérieur du Canada, composez le (613) 951-7277 ou le 1 800 700-1033. Il est également possible d'envoyer un courriel à l'adresse order@statcan.ca.

La diffusion (officielle) de toute information statistique produite par Statistique Canada se fait d'abord dans *Le Quotidien* (www.statcan.ca), qui est disponible dès 8 h 30. *Le Quotidien* présente les faits saillants de nouvelles diffusions de données, de même que les sources, les liens et le nom de personnes-ressources avec qui communiquer pour obtenir de l'information supplémentaire. Il comprend également les calendriers des principaux communiqués à venir et annonce les nouveaux produits et services de Statistique Canada.

Publication autorisée par le ministre responsable de Statistique Canada. © Ministre de l'Industrie, 2000. Tous droits réservés. Il est interdit de reproduire ou de transmettre le contenu de la présente publication, sous quelque forme ou par quelque moyen que ce soit, enregistrement sur support magnétique, reproduction électronique, mécanique, photographique, ou autre, ou de l'emmagasiner dans un système de recouvrement, sans l'autorisation écrite préalable des Services de concession des droits de licence, Division du marketing, Statistique Canada, Ottawa (Ontario), Canada, K1A 0T6.

Le papier utilisé dans la présente publication répond aux exigences minimales de l'« American National Standard for Information Sciences – Permanence of Paper for Printed Library Materials », ANSI Z39.48 – 1984.



Publications parues du 13 au 19 juillet 2000

Division / Titre de la publication	Période	Numéro au catalogue	Prix (\$) (Numéro / Abonnement)
BALANCE DES PAIEMENTS ET FLUX FINANCIERS			
Balance des paiements internationaux du Canada	1 ^{er} trim. de 2000		
Internet		67-001-XIB	29 / 93
Papier		67-001-XPB	38 / 124
Opérations internationales du Canada en valeurs mobilières	avril 2000		
Internet		67-002-XIB	14 / 132
Papier		67-002-XPB	18 / 176
CENTRE CANADIEN DE LA STATISTIQUE JURIDIQUE			
Juristat : Statistiques de la criminalité au Canada, vol. 20, n° 5	1999		
Internet		85-002-XIF	8 / 70
Papier		85-002-XPB	10 / 93
L'aide juridique au Canada : ressources et nombre de cas	1998-1999	85F0015XIF	20
L'aide juridique au Canada : tableaux de données sur les ressources et le nombre de cas	1998-1999	85F0028XIF	24
CULTURE, TOURISME ET CENTRE DE LA STATISTIQUE DE L'ÉDUCATION			
Info-voyages	été 2000		
Internet		87-003-XIF	5 / 16
Papier		87-003-XPB	13 / 42
Voyages internationaux, renseignements préliminaires, vol. 16, n° 5	mai 2000	66-001-PIB	6 / 55
FABRICATION, CONSTRUCTION ET ÉNERGIE			
Fer et acier primaire	mai 2000	41-001-XIB	5 / 47
Huiles et corps gras	mai 2000	32-006-XIB	5 / 47
Panneaux de particules, de lamelles orientées et de fibres	mai 2000	36-003-XIB	5 / 47
INDUSTRIES DE SERVICE			
Indicateurs des services	1 ^{er} trim. de 2000		
Internet		63-016-XIB	26 / 87
Papier		63-016-XPB	35 / 116
INVESTISSEMENT ET STOCK DE CAPITAL			
Investissements privés et publics au Canada, perspectives révisées	2000	61-206-XIB	33
MESURES ET ANALYSE DES INDUSTRIES			
L'horizon industriel sur CD-ROM	juillet 2000	15F0015XCB	995
STATISTIQUE DU COMMERCE			
Ventes de véhicules automobiles neufs	mai 2000	63-007-XIB	13 / 124
STATISTIQUE DU REVENU			
Caisses de retraite en fiducie, statistiques financières	1998		
Internet		74-201-XIB	33
Papier		74-201-XPB	44
Estimations trimestrielles relatives aux caisses de retraite en fiducie	4 ^e trim. de 1999		
Internet		74-001-XIB	14 / 47
Papier		74-001-XPB	19 / 62
Fichier de microdonnées à grande diffusion relatif à l'Enquête sur les dépenses des ménages	1998	62M0004XCB	3000
STATISTIQUE DU TRAVAIL			
Emploi, gains et durée du travail	avril 2000	72-002-XPB	32 / 320
TRANSPORTS			
Chargements ferroviaires	mai 2000	52-001-XIF	8 / 77

Les numéros au catalogue se terminant par -XIB ou -XIF représentent la version électronique sur Internet; -XMB ou -XMF, la version microfiche; -XPB ou -XPB, la version imprimée; et -XDB, la version électronique sur disquette ou sur CD-ROM. (La lettre B indique que le produit est bilingue et la lettre F signifie que le produit est en français.)
Note : Les prix des publications sont exprimés en dollars canadiens et n'incluent pas les taxes de vente. Des frais de livraison supplémentaires s'appliquent aux envois à l'extérieur du Canada.

Pour commander les produits et services

Pour commander *Infomat* ou l'une ou l'autre des publications précitées :

Ayez en main • Titre • Numéro au catalogue • Numéro de volume • Numéro de l'édition • Numéro de carte VISA ou MasterCard.

Au Canada et à l'extérieur du Canada, composez :

(613) 951-7277 ou 1 800 267-6677

Pour envoyer votre commande par télécopieur :

(613) 951-1584 ou 1 877 287-4369

Courrier électronique :

order@statcan.ca

Pour commander sur Internet : Allez sur le site Web de Statistique Canada à l'adresse www.statcan.ca sous la rubrique « Produits et services ».

Pour commander par la poste, écrivez à : Statistique Canada, Gestion de la circulation, 120, avenue Parkdale, Ottawa (Ontario), K1A 0T6.

Veillez inclure un chèque ou un mandat-poste à l'ordre du Receveur général du Canada / Publications.

Les centres de consultation régionaux de Statistique Canada offrent toute une gamme de produits et services.

Pour trouver le centre le plus près, consultez les pages bleues de l'annuaire téléphonique sous « Statistique Canada ».

Les agents libraires agréés et autres librairies vendent aussi les publications de Statistique Canada.

Changement d'adresse : Ayez en main votre numéro de compte et composez l'un des numéros ci-dessus.

Visitez Statistique Canada sur Internet en tout temps à l'adresse www.statcan.ca. La base de données CANSIM est accessible sous la rubrique « Produits et services ». Il est également possible de consulter divers tableaux sous la rubrique « Le Canada en statistiques ».