



# Infomat

Revue hebdomadaire

Le vendredi 9 août 2002

## VOIR AUSSI

### ◆ Les perspectives de production demeurent positives

En juillet, la grande majorité des fabricants prévoient soit peu de variation soit une hausse de la production au troisième trimestre. Seulement 9 % des entreprises s'attendaient à réduire la production au cours de la même période, ce qui est nettement inférieur à la proportion de 17 % enregistrée en avril.

### ◆ À long terme, le travail par roulement peut être mauvais pour la santé

Trois Canadiens sur dix travaillaient par roulement en 2000-2001. Bon nombre d'entre eux ont fait état de problèmes allant de troubles du sommeil à des difficultés d'entretenir des relations personnelles. La plupart de ces personnes travaillaient par roulement non pas par choix, mais par nécessité.

### ◆ Recettes records pour les producteurs de films, de vidéos et d'audiovisuel

Les recettes des entreprises canadiennes de production cinématographique, vidéo et audiovisuelle ont atteint un chiffre record en 1999-2000 grâce à l'essor des ventes destinées à la télévision. Les recettes totales de ces entreprises ont atteint près de 2,1 milliards de dollars, soit plus du triple du niveau atteint en 1991-1992.

## L'économie marque une pause

L'économie a marqué une pause en mai, le produit intérieur brut étant resté au même niveau qu'en avril, mais de 3,5 % supérieur au creux de septembre.

Les consommateurs ont réduit leurs achats de biens et de services non liés au logement, ce qui s'est traduit par une baisse de 1,0 % des ventes au détail, dont un recul de 0,7 % des ventes de véhicules automobiles. En revanche, la demande insatiable des consommateurs pour des logements neufs s'est maintenue aussi fortement.

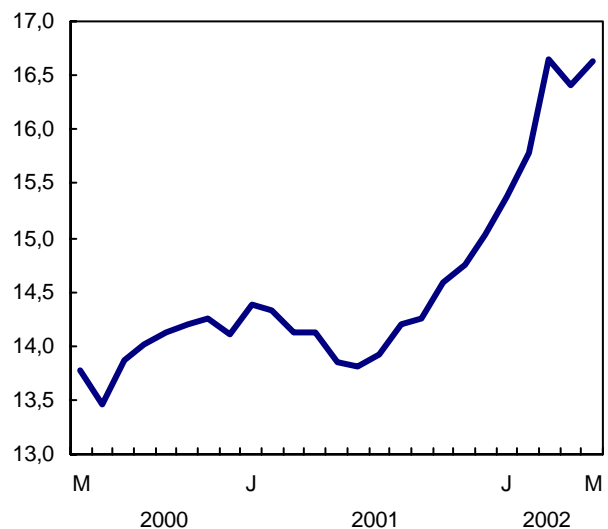
Le secteur des services a progressé de 0,3 %, mais cette croissance a été neutralisée par une baisse plus marquée enregistrée dans le secteur des biens (-0,5 %). La vigueur du secteur des services tient largement au règlement des conflits de travail dans les administrations provinciales.

La baisse de la production des secteurs manufacturier et des mines est à l'origine du repli du secteur des biens. Il s'agit du premier recul survenu après la série de hausses notables enregistrées depuis janvier.

(suite à la page 2)

### La production dans le secteur de la construction résidentielle

En milliards de dollars



## L'économie marque... (suite de la page 1)

La production manufacturière a diminué de 0,5 % après avoir augmenté de 2,5 % en avril. Cette baisse est attribuable aux scieries et au secteur automobile. L'élimination temporaire des droits visant le bois d'œuvre résineux avait donné lieu à une hausse sensible de la production des exploitants de scieries en avril. Toutefois, les scieries canadiennes ont commencé à réduire leur production avant la fin de mai et ont, dans certains cas, complètement interrompu leurs activités.

La production de véhicules automobiles a fléchi de 10,3 % après avoir bondi de 15,0 % en avril. La faiblesse du secteur manufacturier s'est soldée par une contraction de la demande d'énergie, de transport et de services de ventes en gros.

La demande des consommateurs pour des habitations neuves s'est maintenue, la construction résidentielle ayant progressé de 1,3 %. Tous les types de logement ont joué un rôle dans l'expansion observée en mai. On n'avait pas observé un tel niveau de construction résidentielle depuis l'essor de la fin des années 1980. Cet essor récent s'explique par la forte confiance des consommateurs ainsi que par des faibles taux d'intérêt et une offre restreinte de logements.

Le dynamisme actuel de la construction de nouveaux logements a aussi eu des retombées positives sur les industries manufacturières qui sont en amont de la construction, notamment celles des produits en bois, des produits en asphalte, de la peinture, du verre et des produits en verre, du gypse et de matériel électrique d'éclairage. Le secteur manufacturier et le secteur des ventes au détail et en gros de meubles et d'appareils électroménagers ont aussi progressé, les nouveaux propriétaires s'employant à aménager leurs foyers.

Le marché résidentiel de la revente s'est replié par rapport au record de janvier dernier. L'activité des agents et des courtiers immobiliers a baissé de 12,6 % depuis lors, bien qu'elle soit restée supérieure de 10,3 % au niveau de mai 2001. La demande accrue de logements a stimulé l'expansion des services juridiques et a permis au secteur bancaire d'intensifier ses activités traditionnelles (prêts personnels et hypothécaires).

Les administrations publiques ont affiché une progression marquée, les employés provinciaux de l'Ontario, en grève tout le mois d'avril, étant retournés au travail début mai. Le règlement des conflits de travail dans l'industrie de l'aérospatiale s'est traduit par une croissance de 6,5 % de la production et a permis d'effacer une partie des pertes subies dans le secteur du matériel de transport.

Un repli d'activité a été observé dans bon nombre de branches liées aux voyages, notamment dans le transport aérien et ferroviaire de voyageurs, le taxi, la restauration et l'hôtellerie. Toutefois, les jeux de hasard et les spectacles sportifs ont affiché une forte expansion en mai. Les spectacles sportifs ont tiré parti de la participation des équipes canadiennes à la deuxième ronde des séries éliminatoires de la Ligue nationale de hockey.

*Le numéro de mai 2002 du **Produit intérieur brut par industrie** (Internet : 15-001-XIF, 11 \$ / 110 \$) est en vente. Pour des renseignements généraux, communiquez avec Ginette Pearson en composant sans frais le 1 800 877-4623 (courriel : imad@statcan.ca). Pour des questions analytiques, communiquez avec Guy Fortin au (613) 951-9145 (courriel : guy.fortin@statcan.ca), Division des mesures et de l'analyse des industries. (Voir aussi les « Tendances actuelles » à la page 6.)*

## Pensions alimentaires pour les enfants et le conjoint

Le rapport intitulé *Pensions alimentaires pour les enfants et le conjoint : premiers résultats de l'Enquête sur l'exécution des ordonnances alimentaires* présente les premiers résultats sur la collecte et l'exécution des paiements de pensions alimentaires pour les enfants et le conjoint.

L'Enquête sur l'exécution des ordonnances alimentaires vise à fournir des données comparatives à l'échelon national sur les ordonnances et ententes en matière de pension alimentaire découlant d'une séparation ou d'un divorce.

*Le rapport **Pensions alimentaires pour les enfants et le conjoint : premiers résultats de l'Enquête sur l'exécution des ordonnances alimentaires, 1999-2000** (Internet : 85-228-XIF, 27 \$) est en vente. Pour en savoir plus, communiquez avec les Services à la clientèle au (613) 951-9023 ou composez sans frais le 1 800 387-2231, Centre canadien de la statistique juridique.*

## Les perspectives de production demeurent positives

**E**n juillet, la grande majorité des fabricants (91 %) prévoyaient soit peu de variation soit une hausse de la production au troisième trimestre. Seulement 9 % des entreprises s'attendaient à réduire la production au cours de la même période, ce qui est nettement inférieur à la proportion de 17 % enregistrée en avril.

Près de 4 000 entreprises ont répondu à l'Enquête trimestrielle sur les perspectives du monde des affaires qui a été menée début juillet. Environ 82 % de ces entreprises ont déclaré que le niveau actuel de leurs stocks de produits finis était à peu près adéquat, ce qui est inchangé par rapport à avril, mais bien plus élevé que la proportion de 70 % enregistrée en juillet 2001.

Selon l'Enquête mensuelle sur les industries manufacturières du mois de mai, les fabricants ont continué de réduire les stocks de produits finis, ayant clôturé le mois à 19,3 milliards de dollars, en baisse par rapport au record de 20,2 milliards de dollars enregistré en juin 2001.

En outre, les fabricants sont encore satisfaits du niveau des commandes reçues. Près des deux tiers (64 %) ont déclaré que le nombre de commandes reçues a été à peu près le même que lors du deuxième trimestre. Environ 20 % des fabricants ont déclaré que les commandes reçues étaient en hausse, tandis que 16 % ont mentionné qu'elles diminuaient.

La proportion de fabricants ayant déclaré que le niveau actuel des commandes en carnet était supérieur à la normale ou à peu près adéquat est passée de 81 % en avril à 86 % en mai. Environ 14 % ont indiqué que le niveau était inférieur à la normale, ce qui est une nette amélioration par rapport aux 40 % enregistrés en juillet 2001.

Environ 86 % des fabricants ont déclaré que leurs effectifs varieraient peu ou qu'ils s'accroîtraient au prochain trimestre. En effet, d'après l'Enquête sur la population active réalisée en juin, 113 000 emplois ont été créés dans le secteur manufacturier depuis le début de 2002. Cela ramène les effectifs au niveau de décembre 2000, qui représentait un record.

### Perspectives des fabricants et situation dans les branches d'activité manufacturières

Données désaisonnalisées

	Juillet 2001	Octobre 2001	Janvier 2002	Avril 2002	Juillet 2002
% de fabricants ayant déclaré					
<b>Volume de la production au cours des trois prochains mois</b>					
Semblable à celui des trois mois précédents	55	57	52	58	75
À la hausse	17	10	18	25	16
À la baisse	28	33	30	17	9
<b>Niveau des nouvelles commandes</b>					
Semblable à celui des trois mois précédents	52	52	50	58	64
À la hausse	7	5	14	26	20
À la baisse	41	43	36	16	16
<b>Niveau actuel des commandes en carnet</b>					
Quasi normal	54	50	65	70	72
Supérieur à la normale	6	4	6	13	14
Inférieur à la normale	40	46	29	17	14
<b>Niveau actuel des stocks de produits finis</b>					
Quasi normal	70	78	66	82	82
Trop bas	2	2	4	4	5
Trop élevé	28	20	30	14	13
<b>Emploi au cours des trois prochains mois</b>					
Semblable à celui des trois mois précédents	72	67	71	76	75
À la hausse	11	9	10	11	11
À la baisse	17	24	19	13	14

*Pour des renseignements généraux, communiquez avec l'agent de diffusion au (613) 951-9497 ou composez sans frais le 1 866 873-8789 (courriel : [manufact@statcan.ca](mailto:manufact@statcan.ca)). Pour des questions analytiques, communiquez avec Claude Robillard au (613) 951-3507 (courriel : [robilcg@statcan.ca](mailto:robilcg@statcan.ca)), Division de la fabrication, de la construction et de l'énergie.*

## À long terme, le travail par roulement peut être mauvais pour la santé

Trois Canadiens sur dix travaillaient par roulement en 2000-2001. Bon nombre d'entre eux ont fait état de problèmes allant de troubles du sommeil à des difficultés d'entretenir des relations personnelles. La plupart de ces personnes travaillaient par roulement non pas par choix, mais par nécessité.

À long terme, le travail par roulement peut avoir des répercussions néfastes sur la santé. Les hommes travaillant un quart de soirée, un quart rotatif ou un quart irrégulier en 1994-1995 étaient plus susceptibles de manifester des problèmes chroniques au cours des quatre années suivantes que ceux faisant un horaire de travail normal de jour. Pour les hommes comme pour les femmes, avoir travaillé durant le quart de soirée en 1994-1995 est associé à une augmentation du niveau de détresse psychologique en 1996-1997.

Le quart de soirée semble être particulièrement difficile pour les hommes. Un pourcentage élevé d'hommes mariés faisant le quart de soirée ont dit avoir des problèmes avec leur conjointe. Et dans le cas des hommes célibataires, ceux faisant le quart de soirée avaient plus souvent du mal à rencontrer une personne compatible que ceux qui travaillaient le jour.

De plus, 45 % des hommes travaillant la nuit fumaient quotidiennement, contre 27 % de ceux travaillant le jour. Chez les femmes, le travail par roulement irrégulier est associé à un stress

intense (par exemple, celles-ci essaient d'entreprendre trop de choses à la fois ou ont l'impression qu'on leur en demande trop).

Comparés aux personnes faisant un horaire normal de jour, les hommes et les femmes travaillant par roulement ont tendance à éprouver de la difficulté à s'endormir ou à rester endormis et à ne pas considérer leur sommeil comme étant toujours réparateur.

Plusieurs types de stress étaient relativement courants chez les travailleurs par roulement : des tensions chez ceux faisant un quart de soirée ou un quart rotatif, et la crainte de perdre son emploi chez ceux faisant un quart rotatif ou irrégulier.

Les problèmes qu'éprouvent les personnes travaillant par roulement font sans doute en sorte que peu d'entre elles conservent ce genre d'horaire de travail pendant plusieurs années. Moins de tiers des hommes et des femmes qui travaillaient par roulement en 1994-1995 le faisaient encore en 1996-1997 et en 1998-1999. Dans le cas du quart de soirée, il s'agissait de moins d'un travailleur sur cinq.

Les hommes étaient plus susceptibles que les femmes de déclarer que le travail par roulement était une exigence de l'emploi. Par exemple, 65 % des hommes et 53 % des femmes travaillant durant un quart de soirée ont déclaré en être obligés.

L'article intitulé « Travail par quarts et santé » figure dans les *Rapports sur la santé*, vol. 13, n° 4 (Internet : 82-003-XIF, 15 \$ / 44 \$). Une version imprimée (82-003-XPF, 20 \$ / 58 \$) paraîtra sous peu. Pour en savoir plus, communiquez avec Margot Shields au (613) 951-4177 (courriel : [margot.shields@statcan.ca](mailto:margot.shields@statcan.ca)), Division de la statistique de la santé.

### Prévalence du stress au travail, des problèmes psychosociaux et des comportements influant sur la santé, 1994-1995

	Hommes				Femmes			
	Horaire normal du jour	Quart normal de soirée**	Quart rotatif	Quart irrégulier	Horaire normal du jour	Quart normal de soirée**	Quart rotatif	Quart irrégulier
	%				%			
<b>Stress au travail</b>								
Fortes tensions et contraintes au travail	17	30* <sup>E1</sup>	29*	19	29	40*	45*	34
Fortes exigences physiques	47	56	59*	50	34	54*	68*	52*
Faible soutien des surveillants	19	31 <sup>E1</sup>	17	16	17	17 <sup>E2</sup>	17 <sup>E1</sup>	17
Faible soutien des collègues	32	37	36	29	34	37	52*	34
Emploi fortement menacé	17	27 <sup>E2</sup>	24*	23*	18	19 <sup>E1</sup>	26*	31*
<b>Problèmes psychosociaux</b>								
Stress intense	33	44	36	32	43	41	45	54*
Marié(e) - Problèmes avec le(la) conjoint(e)	16	36* <sup>E2</sup>	22	19	21	29 <sup>E1</sup>	24 <sup>E1</sup>	25
Seul(e) - Difficulté à rencontrer quelqu'un	33	55*	35	35	34	30 <sup>E1</sup>	39 <sup>E1</sup>	19* <sup>E1</sup>
<b>Comportements influant sur la santé</b>								
Usage quotidien du tabac	27	45*	33	28	23	28	30	26
Personne inactive	59	47	54	54	66	62	63	62
Personne obèse	13	9 <sup>E2</sup>	15	10	11	10 <sup>E2</sup>	12 <sup>E1</sup>	12 <sup>E1</sup>

\* Valeur significativement différente de celle observée pour l'horaire normal de jour. ( $p < 0,05$ ).

\*\* N'inclut pas les travailleurs faisant un quart normal de nuit.

<sup>E1</sup> Coefficient de variation compris entre 16,6 % et 25,0 %.

<sup>E2</sup> Coefficient de variation compris entre 25,1 % et 33,3 %.

## Recettes records pour les producteurs de films, de vidéos et d'audiovisuel

Les recettes des 732 entreprises canadiennes de production cinématographique, vidéo et audiovisuelle ont atteint un chiffre record pendant l'exercice 1999-2000 grâce à l'essor des ventes destinées à la télévision. Les recettes totales du secteur ont grimpé de 15,7 % par rapport à 1998-1999, atteignant près de 2,1 milliards de dollars, soit plus du triple du niveau atteint en 1991-1992.

Les recettes ont progressé pendant huit ans d'affilée, enregistrant une croissance annuelle moyenne de 14,9 %. Dans l'ensemble, les recettes totales ont crû de 203,3 % de 1991-1992 à 1999-2000, tandis que l'Indice des prix à la consommation n'a augmenté que de 13,5 %.

Toutefois, malgré la hausse des recettes, la marge bénéficiaire du secteur s'est fixée à 4,9 % en 1999-2000, contre 7,2 % en 1998-1999. Il s'agit de la marge la plus faible enregistrée en quatre ans. Ce marasme s'explique par le recul de l'aide financière non remboursable, qui est passée de 144 millions de dollars en 1998-1999 à 130 millions de dollars, et par les dépenses non salariales.

Près des deux tiers des recettes de production réalisées en 1999-2000 provenaient des ventes d'émissions télévisées. Les recettes tirées de la télévision s'élevaient à 868 millions de dollars, en hausse de 13 % par rapport à 1998-1999. Les ventes de publicité représentaient 12 % des recettes totales, tandis que les films tournés pour le cinéma n'en représentaient que 4 %.

### Production cinématographique, vidéo et audiovisuelle

	1991-1992	1998-1999	1999-2000	1991-1992 à 1999-2000	1998-1999 à 1999-2000
				Variation annuelle moyenne en %	Variation en %
Nombre d'entreprises	742	637	732		
Recettes (en millions de dollars)	688	1 804	2 087	14,9	15,7
Marge bénéficiaire (en %)	11,1	7,2	4,9		

Les ventes d'émissions télévisées ont été prédominantes dans les exportations, où elles représentaient 78 % des ventes de la production cinématographique, vidéo et audiovisuelle à l'étranger. À titre de comparaison, les ventes d'émissions télévisées ne représentaient que 51 % des ventes intérieures.

Les ventes provenant des exportations sont à l'origine de la croissance du secteur canadien de la production cinématographique, vidéo et audiovisuelle. Dans les années 1990, les exportations ont septuplé, passant de 83 millions de dollars en 1991-1992 à 592 millions de dollars en 1999-2000. Durant la même période, les ventes intérieures ont grimpé de 61,3 %, passant de 499 millions de dollars à 805 millions de dollars.

En 1999-2000, les ventes à l'exportation ont constitué 42 % des recettes de production, ce qui est une nette amélioration par rapport aux 36 % enregistrés en 1998-1999 et aux 14 % enregistrés en 1991-1992.

En 1999-2000, les producteurs de films de la Colombie-Britannique ont vu leur part des recettes nationales atteindre 14 %, contre 6 % en 1998-1999; les recettes totales de ces producteurs s'élevaient à 197 millions de dollars en 1999-2000. Quant aux producteurs ontariens, ils ont vu leurs recettes atteindre 735 millions de dollars en 1999-2000, contre 685 millions de dollars en 1998-1999.

Par contre, les recettes des producteurs québécois sont passées de 397 millions de dollars en 1998-1999 à 383 millions de dollars en 1999-2000. Les recettes ont aussi diminué dans les provinces de l'Atlantique et des Prairies. La part de marché détenue par les producteurs de la région de l'Atlantique s'est maintenue à 2 %, tandis que celle des producteurs des Prairies est passée de 6 % à 4 %.

Aux deux extrémités de l'échelle de rentabilité, les producteurs des provinces des Prairies ont enregistré une perte nette globale de 0,1 % et ceux de l'Ontario, un bénéfice de 6 %. L'Ontario comptait quelques-unes des plus grandes entreprises de production du pays.

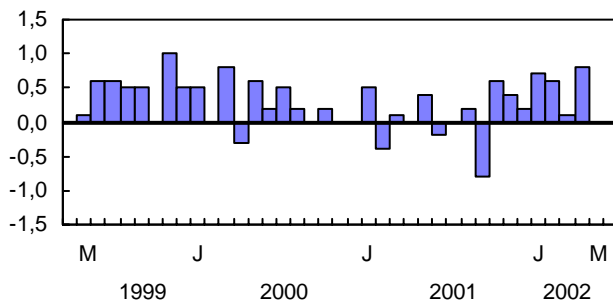
En 1999-2000, le nombre d'emplois au sein de l'industrie s'est accru de 4,4 % pour atteindre 31 354. Ensemble, les salaires, les avantages sociaux et les honoraires des pigistes ont augmenté de 10,5 %. La moitié de cette hausse est attribuable à la rémunération des pigistes.

*Pour des renseignements généraux, communiquez avec les Services à la clientèle au 1 800 307-3382 (courriel : cult.tourstats@statcan.ca). Pour des questions analytiques, communiquez avec David Coish au (613) 951-1075 (courriel : david.coish@statcan.ca), Culture, Tourisme et Centre de la statistique de l'éducation.*

## Tendances actuelles

### Produit intérieur brut

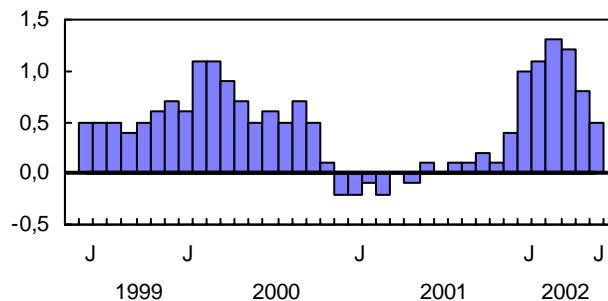
Variation mensuelle en %



L'activité économique globale est demeurée stable en mai, après avoir augmenté de 0,8 % en avril.

### Indice composite

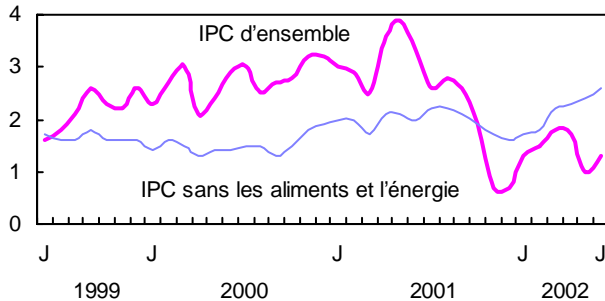
Variation mensuelle en %



L'indicateur avancé s'est accru de 0,5 % en juin grâce à plusieurs sources de progression, dont le secteur manufacturier.

### Indice des prix à la consommation

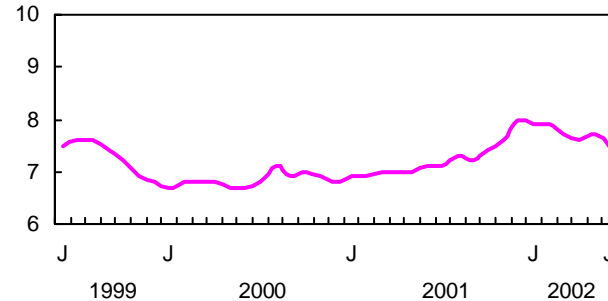
Variation annuelle en %



En juin, les prix à la consommation de biens et de services étaient supérieurs de 1,3 % à ceux d'il y a un an. Sans les aliments et l'énergie, les prix ont augmenté de 2,6 %.

### Taux de chômage

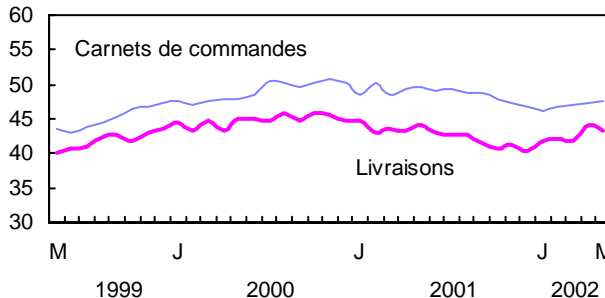
%



En juin, le taux de chômage a fléchi de 0,2 point de pourcentage pour s'établir à 7,5 %.

### Fabrication

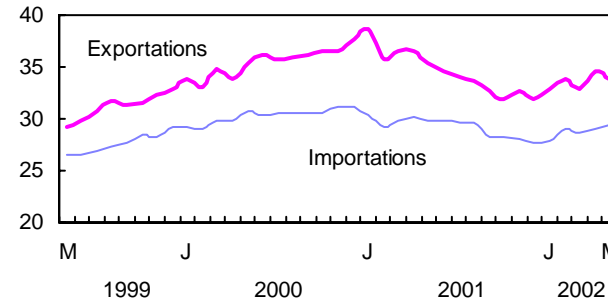
Milliards de dollars



Les livraisons des fabricants ont diminué de 1,4 % en mai pour atteindre 43,4 milliards de dollars. Les carnets de commandes ont progressé de 0,8 % pour se fixer à 47,7 milliards de dollars.

### Commerce des marchandises

Milliards de dollars



En mai, les exportations ont reculé de 1,9 % pour se fixer à 33,9 milliards de dollars. Les importations ont augmenté de 1,2 % pour se fixer à 29,4 milliards de dollars.

Note : Tous les chiffres sont désaisonnalisés à l'exception de l'Indice des prix à la consommation.

## Dernières statistiques

	Période	Niveau	Variation (période précédente)	Variation (année précédente)
<b>GÉNÉRAL</b>				
Produit intérieur brut (milliards de dollars de 1997) <sup>1</sup>	mai	966,7	0,0 %	2,6 %
Indice composite (1992 = 100)	juin	177,3	0,5 %	6,7 %
Bénéfices d'exploitation des sociétés (milliards de dollars)	1 <sup>er</sup> trim. de 2002	34,7	9,0 %	-16,3 %
Taux d'utilisation de la capacité industrielle (%) <sup>2</sup>	1 <sup>er</sup> trim. de 2002	81,7	1,3 †	-2,3 †
<b>DEMANDE INTÉRIEURE</b>				
Ventes au détail (milliards de dollars)	mai	25,1	-1,3 %	3,8 %
Ventes de véhicules automobiles neufs (milliers d'unités)	mai	145,8	2,2 %	10,8 %
Ventes en gros (milliards de dollars)	mai	34,5	-1,2 %	4,2 %
<b>EMPLOI</b>				
Personnes occupées (millions)	juin	15,4	0,4 %	2,1 %
Taux de chômage (%)	juin	7,5	-0,2 †	0,4 †
Taux d'activité (%)	juin	66,8	0,1 †	0,9 †
Rémunération hebdomadaire moyenne (dollars)	mai	677,03	0,30 %	2,38 %
Indice de l'offre d'emploi (1996 = 100)	juillet*	128,3	0,5 %	-13,9 %
Prestataires ordinaires d'assurance-emploi (en milliers)	mai	554,2	4,2 %	9,9 %
<b>COMMERCE INTERNATIONAL</b>				
Exportations de marchandises (milliards de dollars)	mai	33,9	-1,9 %	-4,2 %
Importations de marchandises (milliards de dollars)	mai	29,4	1,2 %	-1,5 %
Balance commerciale (tous les chiffres sont en milliards de dollars)	mai	4,5	-1,0	-1,1
<b>FABRICATION</b>				
Livraisons (milliards de dollars)	mai	43,4	-1,4 %	-2,0 %
Nouvelles commandes (milliards de dollars)	mai	43,8	-1,1 %	-1,7 %
Commandes en carnet (milliards de dollars)	mai	47,7	0,8 %	-3,8 %
Ratio des stocks aux livraisons	mai	1,43	0,02	-0,05
<b>PRIX</b>				
Indice des prix à la consommation (1992 = 100)	juin	119,0	0,3 %	1,3 %
Indice des prix des produits industriels (1997 = 100)	juin	106,7	-0,2 %	-1,2 %
Indice des prix des matières brutes (1997 = 100)	juin	111,6	-1,8 %	-4,0 %
Indice des prix des logements neufs (1992 = 100)	mai	110,1	0,6 %	4,2 %

*Note : Tous les chiffres sont désaisonnalisés à l'exception des indices de prix.*

\* Nouveau cette semaine.

† Points de pourcentage.

1. 1997 remplace 1992 comme année de base pour l'estimation du produit intérieur brut par industrie. En outre, l'évaluation au coût des facteurs a été remplacée par une évaluation au prix de base.
2. Le calcul du taux d'utilisation de la capacité de production est maintenant basé sur le Système de classification des industries de l'Amérique du Nord (SCIAN) de 1997, qui remplace la Classification type des industries de 1980.

# Infomat

## Revue hebdomadaire

Rédactrice en chef : Marlène Hein, (613) 951-1119, marlene.hein@statcan.ca.  
 Chef intérimaire de la Diffusion officielle : Tim Prichard, (613) 951-1197,  
 tim.prichard@statcan.ca.

Publié par la Sous-section de la diffusion officielle, Division des communications,  
 Statistique Canada, immeuble R.-H.-Coats, 10<sup>e</sup> étage, Ottawa (Ontario),  
 K1A 0T6.

Prix au numéro : version imprimée, 4 \$; version sur Internet, 3 \$. Abonnement  
 annuel : version imprimée, 145 \$; version sur Internet, 109 \$. Les prix sont  
 exprimés en dollars canadiens et n'incluent pas les taxes de vente. Des frais de  
 livraison supplémentaires s'appliquent aux envois à l'extérieur du Canada.

Abonnements : Envoyez un mandat postal ou un chèque à l'ordre de  
 Receveur général du Canada, Statistique Canada, Gestion de la circulation,  
 120, avenue Parkdale, Ottawa (Ontario), K1A 0T6, ou commandez par téléphone :  
 au Canada et à l'extérieur du Canada, composez le (613) 951-7277 ou le  
 1 800 700-1033. Il est également possible d'envoyer un courriel à l'adresse  
 order@statcan.ca.

La diffusion (officielle) de toute information statistique produite par Statistique Canada se fait d'abord dans *Le Quotidien* (www.statcan.ca), qui est disponible dès 8 h 30. *Le Quotidien* présente les faits saillants de nouvelles diffusions de données, de même que les sources, les liens et le nom de personnes-ressources avec qui communiquer pour obtenir de l'information supplémentaire. Il comprend également les calendriers des principaux communiqués à venir et annonce les nouveaux produits et services de Statistique Canada.

Publication autorisée par le ministre responsable de Statistique Canada.  
 © Ministre de l'Industrie, 2002. Tous droits réservés. Il est interdit de reproduire ou de transmettre le contenu de la présente publication, sous quelque forme ou par quelque moyen que ce soit, enregistrement sur support magnétique, reproduction électronique, mécanique, photographique, ou autre, ou de l'emmagasiner dans un système de recouvrement, sans l'autorisation écrite préalable des Services de concession des droits de licence, Division du marketing, Statistique Canada, Ottawa (Ontario), Canada, K1A 0T6.

Le papier utilisé dans la présente publication répond aux exigences minimales de l'« American National Standard for Information Sciences – Permanence of Paper for Printed Library Materials », ANSI Z39.48 – 1984.



## Produits diffusés du 2 au 7 août 2002

DOMAINE / Titre du produit	Période	Numéro au catalogue	Prix (\$) (Numéro / Abonnement)
<b>AGRICULTURE</b>			
La revue des céréales et des graines oléagineuses	mai 2002	22-007-XIB	11/112
La revue des céréales et des graines oléagineuses	mai 2002	22-007-XPB	15/149
<b>CENTRE CANADIEN DE LA STATISTIQUE JURIDIQUE</b>			
Les programmes d'exécution des ordonnances alimentaires au Canada : description des opérations	1999-2000	85-552-XIF	27
Pensions alimentaires pour les enfants et le conjoint : premiers résultats de l'Enquête sur l'exécution des ordonnances alimentaires	1999-2000	85-228-XIF	27
<b>FABRICATION, CONSTRUCTION ET ÉNERGIE</b>			
Ciment	juin 2002	44-001-XIB	5/47
Contre-plaqués de construction	mai 2002	35-001-XIB	5/47
Livraisons des produits de chauffage à combustible solide	2 <sup>e</sup> trim. de 2002	25-002-XIB	6/19
Statistiques de l'énergie électrique	mai 2002	57-001-XIB	9/85
Statistiques du charbon et du coke	mai 2002	45-002-XIB	9/85
<b>MESURES ET ANALYSE DES INDUSTRIES</b>			
Produit intérieur brut par industrie	mai 2002	15-001-XIF	11/110
<b>OPÉRATIONS DU RECENSEMENT</b>			
Le recensement de 2001 en bref	2001	92-379-XPB	25
<b>STATISTIQUE DU TRAVAIL</b>			
Emploi, gains et durée du travail	mai 2002	72-002-XIB	24/240
<b>STATISTIQUES SUR LA SANTÉ</b>			
Le contexte socioéconomique régional et la santé	2002	82-003-SIF	gratuit

Les numéros au catalogue se terminant par -XIB ou -XIF représentent la version électronique sur Internet; -XMB ou -XMF, la version microfiche; -XPB ou -XPF, la version imprimée; -XDB, la version électronique sur disquette; et -XCB, celle sur CD-ROM. (La lettre B indique que le produit est bilingue et la lettre F signifie que le produit est en français.)

**Note :** Les prix des produits sont exprimés en dollars canadiens et n'incluent pas les taxes de vente. Des frais de livraison s'appliquent aux envois à l'extérieur du Canada.

## Pour commander les produits et services

### Pour commander *Infomat* ou l'un ou l'autre des produits précités :

Ayez en main • Titre • Numéro au catalogue • Numéro de volume • Numéro de l'édition • Numéro de carte VISA ou MasterCard.

Au Canada et à l'extérieur du Canada, composez : **(613) 951-7277** ou **1 800 267-6677**

Pour envoyer votre commande par télécopieur : **(613) 951-1584** ou **1 877 287-4369**

Courrier électronique : **order@statcan.ca**

**Pour commander sur Internet :** Allez sur le site de Statistique Canada à l'adresse [www.statcan.ca](http://www.statcan.ca) sous la rubrique « Nos produits et services ».

**Pour commander par la poste, écrivez à :** Gestion de la circulation, Statistique Canada, 120, avenue Parkdale, Ottawa (Ontario), K1A 0T6.

Veuillez inclure un chèque ou un mandat-poste à l'ordre du Receveur général du Canada / Publications.

**Les centres de consultation régionaux de Statistique Canada offrent toute une gamme de produits et services.**

Pour trouver le centre le plus près, consultez les pages bleues de l'annuaire téléphonique sous « Statistique Canada ».

**Les agents libraires agréés et autres librairies vendent aussi les publications de Statistique Canada.**

**Changement d'adresse :** Ayez en main votre numéro de compte et composez l'un des numéros ci-dessus.

**Visitez Statistique Canada sur Internet en tout temps à l'adresse [www.statcan.ca](http://www.statcan.ca).** La base de données CANSIM est accessible sous la rubrique « Nos produits et services ». Il est également possible de consulter divers tableaux sous la rubrique « Le Canada en statistiques ».