



# Infomat

N° 11-002-XIF au catalogue (English 11-002-XIE) ISSN 1209-0875

## Revue hebdomadaire

Le vendredi 12 octobre 2001

### APERÇU

#### ◆ Le taux de chômage demeure inchangé

Après trois faibles baisses mensuelles consécutives, l'emploi a légèrement progressé en septembre. Cependant, le taux de chômage n'a pas varié, se situant à 7,2 %.

#### ◆ La valeur des permis de construction chute après quatre mois de hausses

La valeur des permis de construction a chuté de 4,4 % en août, pour descendre à 3,3 milliards de dollars. De janvier à août, les municipalités ont délivré pour 26,8 milliards de dollars de permis, soit le plus haut niveau depuis 1989.

#### ◆ La valeur de l'actif des régimes de pension d'employeurs poursuit sa baisse

La valeur marchande de l'actif des régimes de pension d'employeurs a continué de régresser au cours du premier trimestre, diminuant de 2,5 % par rapport au quatrième trimestre de 2000. Pour la première fois depuis 1991, les gestionnaires de caisses du secteur privé ont déclaré des mouvements négatifs de la trésorerie.

#### ◆ L'expansion du secteur de l'aquaculture ralentit

Le secteur aquacole a poursuivi sa croissance en 2000, mais à un rythme équivalant à moins de la moitié de celui des deux années précédentes.

#### ◆ Les technologies de l'information et des communications de pointe : un facteur clé de la croissance dans le secteur manufacturier

L'adoption des technologies de l'information et des communications de pointe par les entreprises du secteur de la fabrication se traduit par une croissance de la productivité, qui elle-même donne lieu à l'expansion de la part de marché.

## Le taux de chômage demeure inchangé

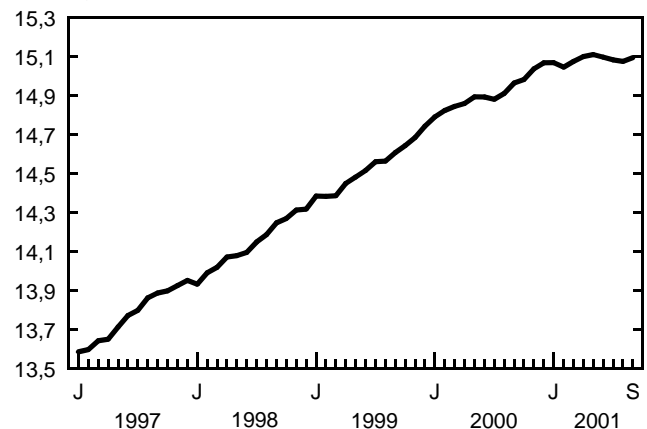
**A**près trois faibles baisses mensuelles consécutives, l'emploi a légèrement progressé en septembre (+20 000). Cependant, le taux de chômage n'a pas varié, se situant à 7,2 %. Certains secteurs ont enregistré des hausses de l'emploi, et d'autres ont affiché des baisses.

En septembre, l'emploi a augmenté de 16 000 dans le secteur du commerce (cette hausse était entièrement concentrée en Ontario) et de 26 000 dans la catégorie « autres services ». L'emploi a aussi légèrement progressé dans les services professionnels, scientifiques et techniques (+13 000), dans les services d'enseignement (+11 000) et dans le secteur de la construction (+8 000). La légère hausse de l'emploi dans les services professionnels, scientifiques et techniques a fait suite à des pertes totalisant 53 000 au cours des quatre mois précédents.

L'emploi a chuté dans le secteur de l'hébergement et des services de restauration (-31 000), dans le secteur de l'information, de la culture et des loisirs (-20 000) et dans le secteur du transport et de l'entreposage (-14 000). Quant au secteur agricole, la tendance à la baisse de l'emploi s'est poursuivie, celui-ci reculant de 5 000.

### Emploi

Millions, données désaisonnalisées



(suite à la page 2)



Statistique  
Canada

Statistics  
Canada

Canada

### ... Le taux de chômage demeure inchangé

Par contre, l'emploi dans le secteur de la fabrication a peu varié pour un troisième mois consécutif, après avoir connu des pertes au cours de la première moitié de 2001 (-53 000).

Après des baisses totalisant 36 000 emplois au cours des trois mois précédents, le nombre d'employés du secteur privé s'est accru de 17 000 en septembre. Depuis le début de l'année, le nombre d'employés du secteur privé a progressé de 96 000. Par contre, le nombre d'employés du secteur public — qui a baissé de 14 000 depuis le début de l'année — a peu varié en septembre. Quant aux travailleurs indépendants, leur nombre est resté stable, mais il a régressé de 55 000 depuis le début de l'année.

L'emploi a progressé chez les femmes adultes, dont le taux de chômage a diminué de 0,2 point pour se fixer à 6,0 %. Par contre, il a fléchi chez les jeunes, dont le taux de chômage s'est accru de 0,4 point pour atteindre 13,1 %. Pour ce qui est des hommes adultes, l'emploi a peu varié, mais leur taux de chômage a diminué de 0,1 point pour se situer à 6,0 %.

À l'échelle provinciale, le Québec a enregistré une hausse de 24 000 emplois. Cependant, comme cette croissance a été accompagnée d'une hausse de l'activité sur le marché du travail, le taux de chômage n'a pas varié (8,4 %). En Ontario, l'emploi a légèrement reculé (-9 000) et le taux de chômage est resté inchangé (6,6 %). Au Manitoba, l'emploi a augmenté de 6 000, mais, en raison d'une activité accrue sur le marché du travail, le taux de chômage a augmenté de 0,1 point pour se fixer à 5,3 %. En Alberta, l'emploi a aussi progressé (+5 000), grâce au secteur de l'extraction de pétrole et de gaz. Quant au taux de chômage, il a reculé de 0,3 point pour se fixer à 4,0 %, le plus bas depuis 1981. Par contre, la Saskatchewan a perdu 8 000 emplois, surtout dans le secteur de l'agriculture, et le taux de chômage y a augmenté de 0,6 point pour atteindre 5,8 %. Pour ce qui est des autres provinces, l'emploi a peu varié.

### Note aux lecteurs

Les attentats terroristes survenus à New York et à Washington le 11 septembre dernier coïncidaient avec la semaine de référence de l'Enquête sur la population active (du 9 au 15 septembre). Conformément aux définitions de l'enquête, les personnes qui ont travaillé à n'importe quel moment pendant la semaine de référence sont considérées comme occupées, même si elles ont été mises à pied pendant ladite semaine. Les estimations de l'emploi et du chômage de septembre ne reflètent donc pas l'effet des attentats.

Les menées terroristes ont eu un effet plus évident sur l'augmentation des jours de travail perdus, surtout dans certains secteurs. Pendant la semaine du 11 septembre, plus de 136 000 personnes ont perdu une partie de leur semaine de travail pour d'« autres raisons », c'est-à-dire 83 000 de plus que la moyenne. Les secteurs les plus touchés sont ceux dont les locaux sont situés au centre-ville (les banques, par exemple) ou près des aéroports (le transport aérien). Pour plus de renseignements concernant l'effet des attentats terroristes sur le marché du travail, communiquez avec Geoff Bowlby au (613) 951-3325 (courriel : geoff.bowlby@statcan.ca).

Pour en savoir plus, consultez **Information population active**, pour la semaine se terminant le 15 septembre 2001 (Internet : 71-001-PIB, 8 \$ / 78 \$; papier : 71-001-PPB, 11 \$ / 103 \$). Pour commander des données ou obtenir des renseignements généraux, communiquez avec les Services à la clientèle au (613) 951-4090 ou composez sans frais le 1 866 873-8788 (courriel : travail@statcan.ca). Pour des renseignements analytiques, communiquez avec Vincent Ferrao au (613) 951-4750, Division de la statistique du travail. (Voir aussi les « Tendances actuelles » à la page 7.)

## Enquête sur la population active, septembre 2001

Données désaisonnalisées<sup>1</sup>

	Population active		Emploi		Chômage	
	Milliers	Variation mensuelle en %	Milliers	Variation mensuelle en %	Milliers	Taux (%)
<b>Canada</b>	<b>16 256,7</b>	<b>0,1</b>	<b>15 093,6</b>	<b>0,1</b>	<b>1 163,2</b>	<b>7,2</b>
Terre-Neuve	250,6	-1,1	212,0	-0,6	38,7	15,4
Île-du-Prince-Édouard	74,8	0,3	66,0	0,8	8,8	11,8
Nouvelle-Écosse	470,6	0,4	425,6	0,6	45,0	9,6
Nouveau-Brunswick	376,5	0,4	333,8	0,2	42,6	11,3
Québec	3 817,4	0,7	3 497,1	0,7	320,3	8,4
Ontario	6 377,7	-0,2	5 958,6	-0,1	419,1	6,6
Manitoba	589,8	1,1	558,7	1,0	31,1	5,3
Saskatchewan	497,9	-1,0	468,9	-1,7	28,9	5,8
Alberta	1 706,6	-0,1	1 638,9	0,3	67,7	4,0
Colombie-Britannique	2 094,9	-0,3	1 934,1	0,0	160,9	7,7

1. Les données s'appliquent aux hommes et aux femmes âgés de 15 ans et plus.

## La valeur des permis de construction chute après quatre mois de hausses

La valeur des permis de construction délivrés par les municipalités a chuté de 4,4 % en août, pour descendre à 3,3 milliards de dollars, ce qui a mis un terme à quatre progressions mensuelles consécutives. De janvier à août, les municipalités ont délivré pour 26,8 milliards de dollars de permis de construction, en hausse de 11,2 % par rapport à la même période en 2000. Il s'agit du plus haut niveau cumulatif enregistré pour la période de janvier à août depuis 1989. À l'échelle régionale, Montréal a affiché la croissance la plus marquée en dollars (+45,5 %), suivie de Vancouver (+16,3 %) et de Toronto (+5,2 %). Par contre, Halifax a accusé le plus net recul (-38,8 %).

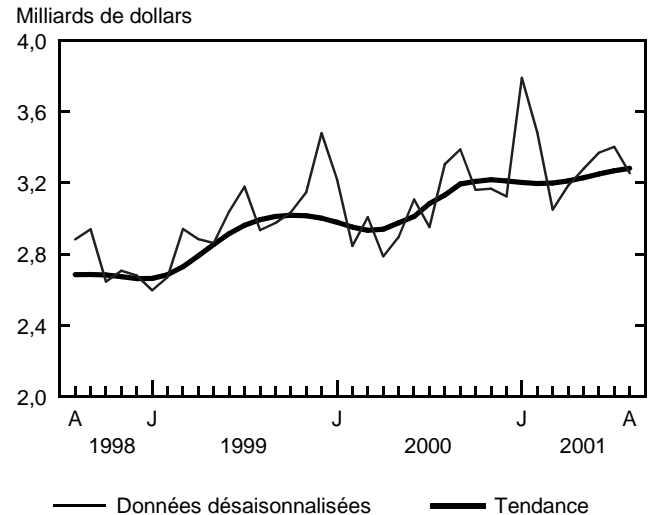
Les intentions de construction de logements unifamiliaux et multifamiliaux ont augmenté (+1,3 % et +6,0 %, respectivement), de sorte que la valeur des permis de construction résidentielle a crû de 2,5 %, pour atteindre 1,8 milliard de dollars. Le nombre de mises en chantier d'habitations a progressé de 11,6 %. Pour ce qui est des provinces, les hausses les plus marquées (en dollars) dans le secteur résidentiel sont survenues en Ontario (+4,6 %) et en Alberta (+11,6 %), les composantes unifamiliale et multifamiliale ayant contribué à la progression. Cependant, le plus net recul est survenu en Colombie-Britannique (-14,5 %).

### Valeur des permis de construction selon la région métropolitaine de recensement

Données désaisonnalisées

	Août 2001	Juillet à août 2001	Janvier à août 2001	Janvier-août 2000 à janvier-août 2001
	Millions de dollars	Variation en %	Millions de dollars	Variation en %
St. John's	22,9	48,4	127,7	12,8
Halifax	23,6	-37,4	233,6	-38,8
Saint John	11,3	70,5	56,0	-15,6
Chicoutimi-Jonquière	14,4	62,6	121,2	27,9
Québec	62,3	32,7	456,6	22,4
Sherbrooke	7,5	-58,5	92,4	17,7
Trois-Rivières	10,7	10,6	78,4	-0,9
Montréal	306,4	-1,0	2 909,6	45,5
Hull	29,4	-3,9	263,9	47,9
Ottawa	110,3	-16,1	993,8	9,2
Oshawa	50,7	-2,2	376,8	-20,1
Toronto	674,2	-2,5	5 750,7	5,2
Hamilton	97,3	46,9	593,0	24,0
St. Catharines-Niagara	35,7	2,3	257,4	-1,8
Kitchener	78,3	-36,2	628,3	27,4
London	33,5	4,4	480,8	49,4
Windsor	64,9	-0,5	373,2	7,8
Sudbury	9,4	100,7	49,8	9,8
Thunder Bay	15,7	60,9	74,8	1,5
Winnipeg	31,2	-29,5	299,5	-15,1
Regina	8,9	-49,9	148,6	44,7
Saskatoon	21,6	17,8	175,5	-7,6
Calgary	199,7	2,1	1 495,6	-0,2
Edmonton	131,2	50,6	857,0	5,5
Vancouver	195,3	-29,8	2 128,5	16,3
Victoria	21,2	-40,4	224,9	13,9

### Valeur totale des permis de bâtir



Pour les huit premiers mois de 2001, la valeur des permis de construction résidentielle a atteint un niveau record de 14,6 milliards de dollars, en hausse de 8,0 % par rapport à la même période en 2000. La croissance la plus forte (en dollars) des intentions de construction résidentielle a été enregistrée en Ontario (+6,0 %), tandis que le recul le plus important est survenu en Nouvelle-Écosse (-17,3 %).

La valeur des permis de construction non résidentielle a régressé de 11,9 % en août, après une forte progression de 15,3 % en juillet. La plus forte croissance (en dollars) dans le secteur non résidentiel a été enregistrée en Alberta (+28,4 %). À l'opposé, la baisse la plus importante a été observée en Ontario (-17,7 %), après de fortes hausses en juin et en juillet.

Les intentions de construction industrielle ont grimpé de 18,7 %, après deux baisses mensuelles. La catégorie des services publics et des transports est celle qui a progressé le plus. La plus forte croissance (en dollars) des intentions de construction industrielle a été observée en Alberta, où la valeur des projets industriels a augmenté de 146,9 % par rapport à juillet pour se fixer à 105 millions de dollars, atteignant son plus haut niveau depuis octobre 1999. La progression de la composante industrielle a toutefois été contrebalancée par la chute de la valeur des permis de construction commerciale (-16,7 %), laquelle fait suite à un bond de 25,5 % en juillet. Pour leur part, les intentions de construction institutionnelle ont chuté pour la première fois en six mois (-18,3 %). La catégorie des immeubles à vocation médicale et hospitalière a accusé la plus grosse perte. Après avoir connu un solide mois en juillet, la Colombie-Britannique a subi la perte la plus importante en août, en raison d'une baisse dans la catégorie des immeubles à vocation hospitalière et médicale dans la région de Vancouver.

De janvier à août, les intentions de construction non résidentielle ont crû de 15,2 %, pour atteindre 12,2 milliards de dollars. Il s'agit du meilleur résultat pour les huit premiers mois d'une année depuis 1989. C'est la composante institutionnelle qui a affiché la meilleure croissance (+36,6 %, soit une valeur totale de 3,2 milliards de dollars). La valeur des permis de construction commerciale a atteint 6,6 milliards de dollars, en hausse de 14,0 %, tandis que la composante industrielle a reculé de 1,6 %, ce qui l'a ramenée à 2,5 milliards de dollars. Pour les huit premiers mois de l'année,

(suite à la page 4)

### ... La valeur des permis de construction chute après quatre mois de hausses

c'est le Québec qui a affiché la plus forte progression (en dollars) dans le secteur non résidentiel (+40,7 %, soit une valeur totale de 2,8 milliards de dollars), grâce aux catégories des immeubles à bureaux ainsi que du commerce et des services dans la région de Montréal. Par contre, les replis les plus marqués sont survenus en Nouvelle-Écosse et au Manitoba.

Le numéro d'août 2001 de *Permis de bâtir* (Internet : 64-001-XIF, 14 \$ / 145 \$) vient de paraître. Pour obtenir des données, communiquez avec Vere Clarke au (613) 951-6556 (courriel : clarver@statcan.ca). Pour des renseignements analytiques, communiquez avec Étienne Saint-Pierre au (613) 951-2025 (courriel : saineti@statcan.ca), Division de l'investissement et du stock de capital.

## La valeur de l'actif des régimes de pension d'employeurs poursuit sa baisse

La valeur marchande de l'actif des régimes de pension d'employeurs a continué de régresser au cours du premier trimestre, diminuant de 2,5 % comparativement au quatrième trimestre de 2000 pour se chiffrer à 580,2 milliards de dollars. Par rapport au sommet de 610,0 milliards de dollars atteint au troisième trimestre de 2000, la valeur marchande de l'actif des régimes de pension d'employeurs a fléchi de 4,9 % en raison de la chute des prix des actions. L'indice composé TSE 300 a accusé un recul de 26,7 % de septembre 2000 à mars 2001.

Pour la première fois depuis que des données par secteur sont disponibles, soit depuis 1991, les gestionnaires de caisses du secteur privé ont déclaré des mouvements négatifs de la trésorerie. Dans l'ensemble, toutefois, le revenu net total de toutes les caisses de retraite en fiducie s'est établi à 3,6 milliards de dollars, en chute

de 80,6 % par rapport au quatrième trimestre de 2000. Les recettes se sont chiffrées à 12,8 milliards de dollars et les dépenses, à 9,3 milliards de dollars.

Le revenu net avait été très élevé tout au long de 2000. Cela s'explique directement par les bénéfices importants réalisés à la vente d'actions à un moment où leur valeur marchande était bien supérieure au prix que les caisses avaient dû payer pour les acquérir. La forte réduction du revenu net affichée au premier trimestre est surtout attribuable à la baisse des bénéfices réalisés à la vente d'actions. Ces plus faibles bénéfices sont probablement la conséquence du passage d'une stratégie de réalisation de bénéfices à une stratégie d'acquisition-conservation.

Le numéro du premier trimestre de 2001 de la publication *Estimations trimestrielles relatives aux caisses de retraite en fiducie* (Internet : 74-001-XIB, 14 \$ / 47 \$; papier : 74-001-XPB, 19 \$ / 62 \$) est maintenant en vente. Pour plus de renseignements, communiquez avec les Services aux clients au (613) 951-7355 ou composez sans frais le 1 888 297-7355 (télécopieur : (613) 951-3012; courriel : revenu@statcan.ca), Division de la statistique du revenu.

## L'expansion du secteur de l'aquaculture ralentit

Le secteur aquacole a poursuivi sa croissance en 2000, mais à un rythme équivalant à moins de la moitié de celui des deux années précédentes. Les revenus tirés de la vente de produits et de services aquacoles ont augmenté de 8,5 % pour se chiffrer à 674,1 millions de dollars. Cette croissance est nettement plus lente qu'en 1999, année où les revenus avaient progressé de 19,5 % pour s'établir à 621,4 millions de dollars. À eux seuls, la Colombie-Britannique et le Nouveau-Brunswick se sont partagés 83,2 % des revenus aquacoles en 2000.

Les ventes de poisson (surtout le saumon), qui représentaient 90,9 % des ventes totales en 2000, ont augmenté de 7,4 % pour se fixer à 612,5 millions de dollars. Pour leur part, les ventes de mollusques, qui formaient 8,0 % des ventes totales, ont grimpé de 21,1 % pour se chiffrer à 54,2 millions de dollars.

Étant donné que le secteur de l'aquaculture de la Colombie-Britannique, premier producteur aquacole, a subi une certaine restructuration incluant des fusions d'entreprises et le maintien de restrictions qui ont limité l'expansion, la production de poisson a légèrement diminué. En outre, les prix du poisson ont fléchi pendant la deuxième moitié de 2000 dans la province. Par conséquent, les revenus tirés de la vente de produits et de services aquacoles ont chuté de 3,2 % pour descendre à 289,8 millions de dollars.

Le recul des ventes en Colombie-Britannique a été largement contrebalancé par des hausses enregistrées dans le Canada atlantique. Au Nouveau-Brunswick, où les prix du poisson étaient plus élevés que sur la côte Ouest, les ventes ont atteint 271,2 millions de dollars, soit 18,8 % de plus qu'en 1999. En Nouvelle-Écosse, les revenus ont crû de 48,0 % et ont atteint 43,5 millions de dollars. Les exploitants aquacoles de l'Île-du-Prince-Édouard ont enregistré des revenus de 27,8 millions de dollars au chapitre des ventes de mollusques, en hausse de 24,7 % par rapport à 1999. L'Île-du-Prince-Édouard a généré environ la moitié des revenus nationaux provenant des mollusques.

À l'échelle nationale, les dépenses liées aux produits, c'est-à-dire le coût des produits et des services achetés auprès d'autres entreprises, à l'exclusion des coûts des immobilisations et de la main-d'œuvre, ont totalisé 448,5 millions de dollars en 2000. Ce chiffre est en hausse d'environ 3,5 % par rapport à 1999. Les coûts des aliments ont connu une légère progression de 0,6 %, qui les a fait passer à 178,4 millions de dollars, et ils représentaient environ 40 % des dépenses totales liées aux produits.

Des exportations vigoureuses continuent de soutenir l'expansion du secteur et sa contribution à l'économie canadienne, bien qu'elles se soient légèrement repliées de 1,2 % en 2000 pour s'établir à 380,9 millions de dollars. Chaque année, environ 97,0 % des exportations de poisson sont destinées aux États-Unis, tandis

(suite à la page 5)

### ... L'expansion du secteur de l'aquaculture ralentit

que le Japon, Taiwan et d'autres pays se partagent le reste. Les exportations ont fait un grand bond dans les années 1990 et ont plus que doublé de 1992 à 2000, en raison surtout des exportations de saumon vers les États-Unis.

Les données seront disponibles dans *Statistiques du bétail, mises à jour* (papier : 23-603-UPF, 45 \$ / 149 \$) ou dans *Statistiques économiques agricoles* (papier : 21-603-UPF, 26 \$ / 52 \$). Pour plus de renseignements, communiquez avec Tony Dupuis au (613) 951-2511 (courriel : [tony.dupuis@statcan.ca](mailto:tony.dupuis@statcan.ca)) ou composez sans frais le 1 800 465-1991, Division de l'agriculture.

## Les technologies de l'information et des communications de pointe : un facteur clé de la croissance dans le secteur manufacturier

D'après l'étude intitulée « Impact de l'adoption des technologies de l'information et des communications de pointe sur la performance des entreprises du secteur de la fabrication au Canada », l'une des clés de la croissance des établissements manufacturiers se trouve dans l'adoption de technologies de l'information et des communications de pointe (TIC). En effet, celle-ci se traduit par une croissance de la productivité du travail, qui elle-même donne lieu à l'expansion de la part de marché.

Les établissements manufacturiers qui avaient adopté des technologies de pointe avant 1998 ont affiché une croissance supérieure de la productivité et ont accru leur part de marché par rapport à la décennie précédente, et ce, aux dépens des entreprises qui n'avaient pas adopté de telles technologies. L'étude montre que la croissance économique s'accompagne de changements à l'échelle de l'usine, certaines entreprises s'accaparant la part de marché de sociétés concurrentes.

De 1988 à 1997, 47 % de la part de marché, dans une industrie manufacturière type, a changé de main, passant des entreprises en déclin aux entreprises en croissance. Ces transformations sont attribuables à la croissance de la productivité. En effet, les usines dont la part de marché s'est accrue sont devenues relativement plus productives. Et celles qui ont atteint des niveaux de productivité plus élevés ont utilisé ces avantages de diverses façons, par exemple en réduisant les prix ou en produisant des produits de meilleure qualité. Dans les deux cas, ces stratégies se sont traduites par une croissance de la part de marché.

Certains types de technologie ont un effet plus marqué sur la croissance que d'autres. Les technologies de communications en réseau, prises isolément ou en combinaison avec les deux autres types de TIC (logiciels et matériel), jouent un rôle important dans la croissance des entreprises. Toutefois, l'incidence la plus signifi-

### Note aux lecteurs

L'étude intitulée « Impact de l'adoption des technologies de l'information et des communications de pointe sur la performance des entreprises du secteur de la fabrication au Canada » examine la relation entre la productivité du secteur de la fabrication et l'adoption de technologies de pointe, notamment les technologies de l'information et des communications (TIC) de pointe.

L'étude est axée sur des données relatives à l'adoption des technologies de pointe tirées de l'Enquête sur les technologies de pointe dans l'industrie canadienne de la fabrication de 1998. Les données sur la performance économique utilisées dans l'étude proviennent d'un fichier longitudinal mis au point à partir de l'Enquête annuelle des manufactures.

ficative est observée dans les cas d'utilisation conjointe ou généralisée des trois types de TIC (logiciels, matériel et communications en réseau).

Les établissements manufacturiers ont été répartis en deux catégories suivant leur performance de 1988 à 1997 : ceux affichant une croissance élevée de la productivité et ceux affichant une faible croissance à ce chapitre. L'étude a révélé que les usines de la première catégorie sont plus susceptibles d'avoir adopté des TIC que les établissements à faible croissance. À titre d'exemple, 69 % des établissements caractérisés par une forte croissance de la productivité avaient mis en œuvre des technologies de communications en réseau de pointe avant la fin des années 1990, contre 58 % des usines de la deuxième catégorie. De même, 66 % des usines à forte croissance avaient adopté des technologies matérielles de pointe, contre 54 % des usines à faible croissance.

Les écarts les plus marqués ont été observés dans les usines ayant adopté les trois types de technologie. En effet, 54 % des établissements manufacturiers caractérisés par une croissance élevée de 1988 à 1997 avaient adopté les trois types de technologie, contre seulement 39 % des usines affichant une faible croissance. Outre l'utilisation de la technologie, le fait d'être sous contrôle étranger accroît sensiblement la probabilité d'une croissance supérieure de la productivité dans les entreprises. La recherche et le développement contribuent aussi à des niveaux supérieurs d'expansion de la part de marché.

Pour en savoir plus, consultez *Impact de l'adoption des technologies de l'information et des communications de pointe sur la performance des entreprises du secteur de la fabrication au Canada* (Internet : 11F0019MIF01174, gratuit; papier : 11F0019MPF01174, 5 \$). Pour plus de renseignements, communiquez avec John Baldwin au (613) 951-8588 (courriel : [baldjoh@statcan.ca](mailto:baldjoh@statcan.ca)) ou avec David Sabourin au (613) 951-3735 (courriel : [sabodav@statcan.ca](mailto:sabodav@statcan.ca)), Division des études et de l'analyse microéconomiques.

### Croissance de la productivité et adoption des technologies de l'information et des communications de pointe

	Faible croissance de la productivité	Forte croissance de la productivité
	% des usines utilisant les TIC	
Logiciels	63	73
Matériel	54	66
Communications en réseau	58	69
Les trois types	39	54

## Nouveautés de Statistique Canada

### Structure des industries canadiennes

Juin 2001

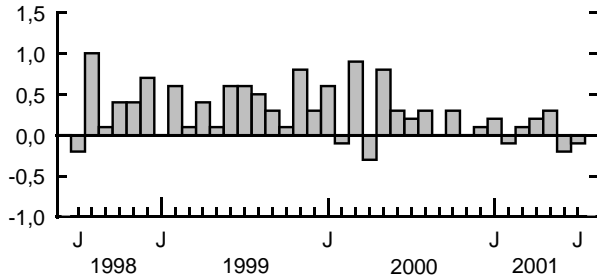
En juin, le Canada comptait plus de 2 millions d'établissements actifs. Les données portant sur la structure des industries canadiennes de juin 2001 sont maintenant disponibles sur disque compact. Ces données sont présentées selon la Classification géographique type (édition de 1996), selon le Système de classification des industries de l'Amérique du Nord et la Classification type des industries de 1980, et selon les tranches d'effectifs. On y trouve également un tableau de concordance entre les deux systèmes de classification des industries.

*Le CD-ROM intitulé **Structure des industries canadiennes** (61F0040XCB) est maintenant en vente. Le prix du produit varie de 150 \$ à 2 000 \$, selon la complexité de la requête. Pour plus de renseignements, communiquez avec France Couture au (613) 951-0389 ou avec Beau Cinnamon au (613) 951-9021 (courriel : [brdinfodre@statcan.ca](mailto:brdinfodre@statcan.ca)), Division du registre des entreprises.*

## Tendances actuelles

### Produit intérieur brut

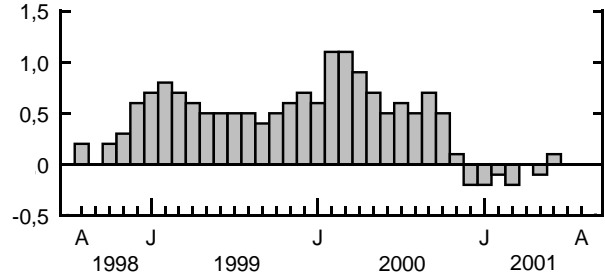
Variation mensuelle en %



L'activité économique globale a diminué de 0,1 % en juillet, après avoir régressé de 0,2 % en juin.

### Indice composite

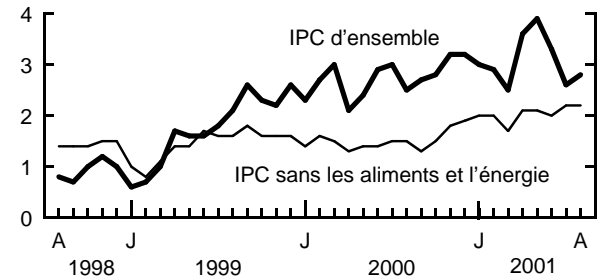
Variation mensuelle en %



En août, l'indicateur avancé n'a pas bougé (0,0 %), à la suite de la faiblesse continue du secteur des entreprises.

### Indice des prix à la consommation

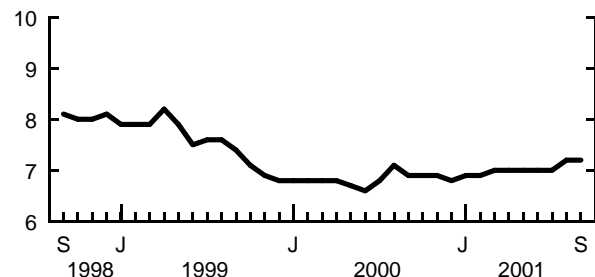
Variation annuelle en %



En août, les prix à la consommation de biens et de services étaient supérieurs de 2,8 % à ceux d'il y a un an. Sans les aliments et l'énergie, les prix ont augmenté de 2,2 %, soit le même taux qu'en juillet.

### Taux de chômage

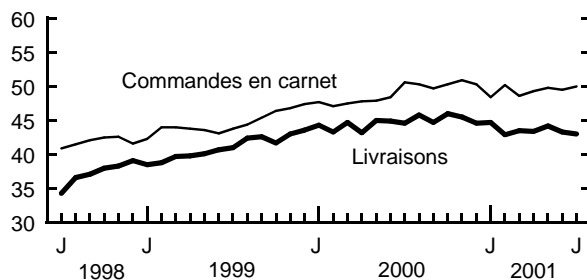
%



En septembre, le taux de chômage est demeuré stable, s'établissant à 7,2 %.

### Fabrication

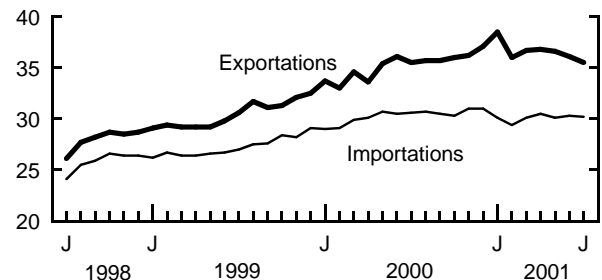
Milliards de dollars



Les livraisons des fabricants ont reculé de 0,2 % en juillet, pour totaliser 43,0 milliards de dollars. Les commandes en carnet ont progressé de 1,2 %, pour se chiffrer à 50,0 milliards de dollars.

### Commerce des marchandises

Milliards de dollars



En juillet, les exportations ont diminué de 0,4 % pour se fixer à 35,5 milliards de dollars. Les importations sont restées inchangées, à 30,2 milliards de dollars.

**Note :** Tous les chiffres sont désaisonnalisés à l'exception de l'Indice des prix à la consommation.

## Dernières statistiques

	Période	Niveau	Variation (période précédente)	Variation (année précédente)
<b>GÉNÉRAL</b>				
Produit intérieur brut (milliards de dollars de 1997)	juillet	937,4	-0,1 %	0,4 %
Indice composite (1992 = 100)	août	166,1	0,0 %	0,5 %
Bénéfices d'exploitation des sociétés (milliards de dollars)	2 <sup>e</sup> trim. de 2001	44,7	0,6 %	-11,3 %
Taux d'utilisation de la capacité industrielle (%)	2 <sup>e</sup> trim. de 2001	83,2	-0,4 †	-2,6 †
<b>DEMANDE INTÉRIEURE</b>				
Ventes au détail (milliards de dollars)	juillet	24,1	-0,5 %	3,4 %
Ventes des grands magasins (milliards de dollars)	août*	1,68	-2,9 %	9,9 %
Ventes de véhicules automobiles neufs (milliers d'unités)	juillet	133,0	-0,5 %	0,1 %
Ventes en gros (milliards de dollars)	juillet	32,9	-0,4 %	1,5 %
<b>EMPLOI</b>				
Personnes occupées (millions)	septembre*	15,1	0,1 %	0,9 %
Taux de chômage (%)	septembre*	7,2	0,0 †	0,3 †
Taux d'activité (%)	septembre*	65,8	-0,1 †	-0,2 †
Rémunération hebdomadaire moyenne (dollars)	juillet	665,41	0,5 %	1,6 %
Indice de l'offre d'emploi (1996 = 100)	septembre	148	-3,3 %	-16,4 %
<b>COMMERCE INTERNATIONAL</b>				
Exportations de marchandises (milliards de dollars)	juillet	35,5	-0,4 %	0,2 %
Importations de marchandises (milliards de dollars)	juillet	30,2	0,0 %	-1,3 %
Balance commerciale (tous les chiffres sont en milliards de dollars)	juillet	5,4	-0,1	0,5
<b>FABRICATION</b>				
Livraisons (milliards de dollars)	juillet	43,0	-0,2 %	-3,5 %
Nouvelles commandes (milliards de dollars)	juillet	43,6	1,7 %	-6,8 %
Commandes en carnet (milliards de dollars)	juillet	50,0	1,2 %	-1,3 %
Ratio des stocks aux livraisons	juillet	1,52	0,00	0,11
<b>PRIX</b>				
Indice des prix à la consommation (1992 = 100)	août	117,1	0,0 %	2,8 %
Indice des prix des produits industriels (1992 = 100)	août	128,8	0,0 %	0,9 %
Indice des prix des matières brutes (1992 = 100)	août	138,8	-0,3 %	-4,5 %
Indice des prix des logements neufs (1992 = 100)	août*	106,5	0,2 %	2,9 %

*Note : Tous les chiffres sont désaisonnalisés à l'exception des indices de prix.*

\* Nouveau cette semaine.

† Points de pourcentage.

# Infomat

## Revue hebdomadaire

Rédactrice en chef : Lahouaria Yssaad, (613) 951-0627, lahouaria.yssaad@statcan.ca.  
 Chef de la Diffusion officielle : Madeleine Simard, (613) 951-1088,  
 madeleine.simard@statcan.ca.

Publié par la Sous-section de la diffusion officielle, Division des communications,  
 Statistique Canada, immeuble R.-H.-Coats, 10<sup>e</sup> étage, Ottawa (Ontario),  
 K1A 0T6.

Prix au numéro : version imprimée, 4 \$; version sur Internet, 3 \$. Abonnement  
 annuel : version imprimée, 145 \$; version sur Internet, 109 \$. Les prix sont  
 exprimés en dollars canadiens et n'incluent pas les taxes de vente. Des frais de  
 livraison supplémentaires s'appliquent aux envois à l'extérieur du Canada.

Abonnements : Envoyez un mandat postal ou un chèque à l'ordre de  
 Receveur général du Canada, Statistique Canada, Gestion de la circulation,  
 120, avenue Parkdale, Ottawa (Ontario), K1A 0T6, ou commandez par téléphone :  
 au Canada et à l'extérieur du Canada, composez le (613) 951-7277 ou le  
 1 800 700-1033. Il est également possible d'envoyer un courriel à l'adresse  
 order@statcan.ca.

La diffusion (officielle) de toute information statistique produite par Statistique Canada  
 se fait d'abord dans *Le Quotidien* ([www.statcan.ca](http://www.statcan.ca)), qui est disponible dès 8 h 30. *Le  
 Quotidien* présente les faits saillants de nouvelles diffusions de données, de même que les  
 sources, les liens et le nom de personnes-ressources avec qui communiquer pour obtenir  
 de l'information supplémentaire. Il comprend également les calendriers des principaux  
 communiqués à venir et annonce les nouveaux produits et services de Statistique Canada.

Publication autorisée par le ministre responsable de Statistique Canada.  
 © Ministre de l'Industrie, 2001. Tous droits réservés. Il est interdit de reproduire ou de  
 transmettre le contenu de la présente publication, sous quelque forme ou par quelque  
 moyen que ce soit, enregistrement sur support magnétique, reproduction électronique,  
 mécanique, photographique, ou autre, ou de l'emmagasiner dans un système de recou-  
 vrement, sans l'autorisation écrite préalable des Services de concession des droits de  
 licence, Division du marketing, Statistique Canada, Ottawa (Ontario), Canada, K1A 0T6.

Le papier utilisé dans la présente publication répond aux exigences minimales de  
 l'« American National Standard for Information Sciences – Permanence of Paper for  
 Printed Library Materials », ANSI Z39.48 – 1984.





## Produits diffusés du 4 au 10 octobre 2001

DOMAINE / Titre du produit	Période	Numéro au catalogue	Prix (\$) (Numéro / Abonnement)
<b>AGRICULTURE</b>			
Production d'œufs	août 2001	23-003-XPB	110
Série de rapports sur les grandes cultures : estimation de septembre de la production des principales grandes cultures, Canada	septembre 2001	22-002-XIB	11/66
Série de rapports sur les grandes cultures : estimation de septembre de la production des principales grandes cultures, Canada	septembre 2001	22-002-XPB	15/88
<b>COMMERCE INTERNATIONAL</b>			
Exportations par marchandise	juillet 2001	65-004-XMB	37/361
Exportations par marchandise	juillet 2001	65-004-XPB	78/773
<b>COMPTES DES REVENUS ET DES DÉPENSES</b>			
Comptes nationaux des revenus et dépenses	2 <sup>e</sup> trim. de 2001	13-001-XIB	33/109
Comptes nationaux des revenus et dépenses	2 <sup>e</sup> trim. de 2001	13-001-XPB	44/145
Indicateurs nationaux du tourisme	2 <sup>e</sup> trim. de 2001	13-009-XIB	gratuit
Indicateurs nationaux du tourisme	2 <sup>e</sup> trim. de 2001	13-009-XPB	gratuit
<b>FABRICATION, CONSTRUCTION ET ÉNERGIE</b>			
Ciment	août 2001	44-001-XIB	5/47
Guide statistique de l'énergie	août 2001	57-601-XCB	284
Guide statistique de l'énergie	août 2001	57-601-UPB	387
Produits chimiques industriels et résines synthétiques	août 2001	46-002-XIB	5/47
Statistiques de bois à pâte et de déchets de bois	juillet 2001	25-001-XIB	6/55
<b>INVESTISSEMENT ET STOCK DE CAPITAL</b>			
Permis de bâtir	août 2001	64-001-XIF	14/145
<b>REGISTRE DES ENTREPRISES</b>			
Structure des industries canadiennes	juin 2001	61F0040XCB	prix variés
<b>SCIENCES, INNOVATION ET INFORMATION ÉLECTRONIQUE</b>			
Recherche et développement industriels, perspective	2001	88-202-XIB	35
<b>STATISTIQUE DU TRAVAIL</b>			
Emploi, gains et durée du travail	juillet 2001	72-002-XIB	24/240
Information population active	septembre 2001	71-001-PIB	8/78
Information population active	septembre 2001	71-001-PPB	11/103
<b>STATISTIQUE SUR LA SANTÉ</b>			
Fichier de conversion des codes postaux plus	octobre 2001	82F0086XDB	gratuit

Les numéros au catalogue se terminant par -XIB ou -XIF représentent la version électronique sur Internet; -XMB ou -XMF, la version microfiche; -XPB ou -XPF, la version imprimée; -XDB, la version électronique sur disquette; et -XCB, celle sur CD-ROM. (La lettre B indique que le produit est bilingue et la lettre F signifie que le produit est en français.)

**Note :** Les prix des produits sont exprimés en dollars canadiens et n'incluent pas les taxes de vente. Des frais de livraison supplémentaires s'appliquent aux envois à l'extérieur du Canada.

## Pour commander les produits et services

### Pour commander *Infomat* ou l'un ou l'autre des produits précités :

Ayez en main • Titre • Numéro au catalogue • Numéro de volume • Numéro de l'édition • Numéro de carte VISA ou MasterCard.

Au Canada et à l'extérieur du Canada, composez : **(613) 951-7277** ou **1 800 267-6677**

Pour envoyer votre commande par télécopieur : **(613) 951-1584** ou **1 877 287-4369**

Courrier électronique : **order@statcan.ca**

**Pour commander sur Internet :** Allez sur le site Web de Statistique Canada à l'adresse [www.statcan.ca](http://www.statcan.ca) sous la rubrique « Nos produits et services ».

**Pour commander par la poste, écrivez à :** Statistique Canada, Gestion de la circulation, 120, avenue Parkdale, Ottawa (Ontario), K1A 0T6.

Veuillez inclure un chèque ou un mandat-poste à l'ordre du Receveur général du Canada / Publications.

**Les centres de consultation régionaux de Statistique Canada offrent toute une gamme de produits et services.**

Pour trouver le centre le plus près, consultez les pages bleues de l'annuaire téléphonique sous « Statistique Canada ».

**Les agents libraires agréés et autres librairies vendent aussi les publications de Statistique Canada.**

**Changement d'adresse :** Ayez en main votre numéro de compte et composez l'un des numéros ci-dessus.

**Visitez Statistique Canada sur Internet en tout temps à l'adresse [www.statcan.ca](http://www.statcan.ca).** La base de données CANSIM est accessible sous la rubrique « Nos produits et services ». Il est également possible de consulter divers tableaux sous la rubrique « Le Canada en statistiques ».