



Infomat

Revue hebdomadaire

Le vendredi 20 octobre 2000

APERÇU

◆ Le nombre de véhicules neufs vendus est le plus élevé depuis le début de l'année

Stimulées par les rabais offerts par les constructeurs, les ventes de véhicules automobiles neufs ont augmenté de 5,1 % en août. En tout, 139 281 unités ont été vendues. Ce nombre est le plus élevé depuis le début de l'année.

◆ Un portrait des femmes au Canada

Le niveau de scolarité des Canadiennes est beaucoup plus élevé qu'il y a trente ans. Malgré cela, la majorité des travailleuses se retrouvent encore dans des professions traditionnellement occupées par des femmes. Mais ces dernières années, il y a eu un accroissement de la représentation féminine dans plusieurs secteurs professionnels.

◆ Les Canadiens se déplacent

Du 1^{er} juillet 1998 au 30 juin 1999, plus de 1,2 million de particuliers ont déménagé. Parmi eux, environ 277 000 ont changé de province et à peu près 900 000 sont passés d'une division de recensement à une autre dans la même province.

◆ Les cinéphiles fréquentent les cinémas, mais les profits baissent toujours

En 1998-1999, la fréquentation des cinémas s'est accrue pour une septième année consécutive, atteignant son niveau le plus élevé en 39 ans. Malgré cette hausse, seuls les grands cinémas sont demeurés rentables.

◆ La progression des effectifs du secteur public continue sur sa lancée

L'emploi dans le secteur public s'est accru de 0,7 % au deuxième trimestre, en hausse pour un cinquième trimestre d'affilée. Cette progression s'inscrit dans la foulée de la forte croissance économique et fait suite à plusieurs années de restrictions budgétaires et de restructurations.

◆ Le roulement de la main-d'œuvre est le plus marqué dans la région de l'Atlantique

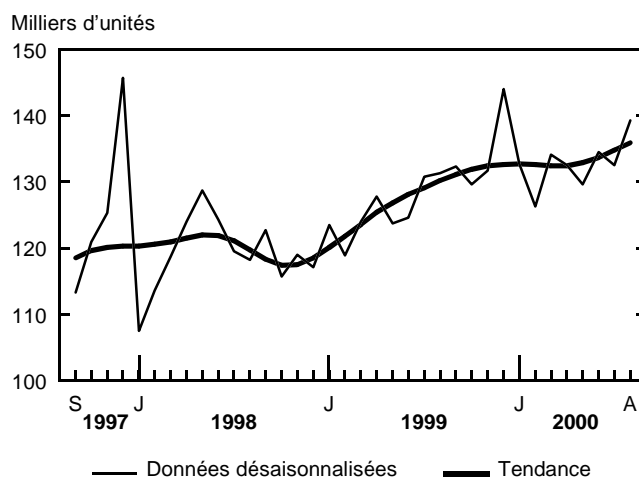
En 1999, les Canadiens de la région de l'Atlantique trouvaient, perdaient ou quittaient un emploi, ou créaient ou cessaient d'exploiter leur entreprise, à un taux plus élevé que dans les autres régions du pays.

Le nombre de véhicules neufs vendus est le plus élevé depuis le début de l'année

Stimulées par les rabais offerts par les constructeurs d'automobiles, les ventes de véhicules automobiles neufs ont augmenté de 5,1 % en août. Cette hausse mensuelle survient à la suite d'un recul de 1,5 % en juillet. En tout, 139 281 unités ont été vendues en août. Ce nombre est le plus élevé depuis le début de l'année et le troisième en importance enregistré au cours des 10 dernières années. Dernièrement, les ventes de véhicules automobiles neufs ont repris un mouvement à la hausse, revigorées par les incitatifs financiers proposés par les constructeurs en vue d'écouler les stocks des modèles de l'année 2000.

En août, les voitures particulières et les camions ont contribué à la progression des ventes. Dans le cas des ventes de voitures neuves, elles ont progressé pour un deuxième mois d'affilée, en hausse de 5,7 % par rapport à juillet pour atteindre un total de 73 623 unités. Tant les ventes de voitures de construction nord-américaine (+ 5,1 %) que celles de construction outre-mer (+ 7,5 %) ont contribué à la croissance des ventes en août. Les hausses de juillet et d'août sont venues mettre fin à une série de trois baisses mensuelles, ce qui a eu pour effet de stabiliser les ventes.

Ventes de véhicules automobiles neufs



(suite à la page 2)



... Le nombre de véhicules neufs vendus est le plus élevé depuis le début de l'année

Le nombre de camions neufs vendus en août a progressé de 4,5 % par rapport à juillet, pour se chiffrer à 65 658 unités, en hausse de 2 810 unités comparativement à juillet. La hausse du mois d'août est venue redresser une bonne partie de la baisse de 5,8 % des ventes observée le mois précédent. Les ventes de camions neufs suivent un mouvement légèrement à la hausse depuis plusieurs mois.

Toutes les provinces ont affiché une progression du nombre de véhicules automobiles neufs vendus en août. Les plus fortes hausses ont eu lieu à Terre-Neuve, à l'Île-du-Prince-Édouard et au Nouveau-Brunswick. Chacune de ces provinces a enregistré une augmentation des ventes d'au moins 9,0 % comparativement à juillet, mais chacune avait accusé un important recul en juillet. Au Québec, les ventes plafonnent depuis le début de 2000 malgré la progression du mois d'août, alors qu'en Ontario, elles ont repris un mouvement à la hausse au cours des derniers mois. Dans les provinces de l'Ouest, les progressions ont été en général moins vigoureuses que dans les autres provinces.

Note aux lecteurs

Les voitures particulières comprennent les voitures utilisées à des fins personnelles et commerciales (comme les taxis et les voitures de location). Les camions comprennent notamment les mini-fourgonnettes, les véhicules utilitaires à caractère sportif, les camions légers et lourds, les fourgonnettes et les autobus.

Les données sont désaisonnalisées. Celles du Yukon, des Territoires du Nord-Ouest et du Nunavut sont incluses dans les données de la Colombie-Britannique.

Le numéro d'août 2000 de **Ventes de véhicules automobiles neufs** (63-007-XIB, 13 \$ / 124 \$) vient de paraître. Pour obtenir des données ou des renseignements généraux, communiquez avec les Services à la clientèle au (613) 951-3549 ou composez sans frais le 1 877 421-3067 (courriel : detaillantsinfo@statcan.ca). Pour des renseignements analytiques, communiquez avec Clérance Kimanyi au (613) 951-6363 (courriel : kimacle@statcan.ca), Division de la statistique du commerce.

Un portrait des femmes au Canada

Le niveau de scolarité des Canadiennes est beaucoup plus élevé depuis les quelques dernières décennies. En 1996, 12 % des femmes de 15 ans et plus détenaient un diplôme universitaire, soit deux fois plus qu'en 1981 (6 %) et quatre fois plus qu'en 1971 (3 %). Malgré cela, les femmes sont encore proportionnellement moins nombreuses que les hommes à détenir un diplôme universitaire. Cet écart diminuera vraisemblablement davantage avec le temps, étant donné que les femmes forment actuellement la majorité des étudiants à temps plein dans les universités.

En 1999, 55 % de l'ensemble des femmes de 15 ans et plus occupaient un emploi, par rapport à 42 % en 1976. Par conséquent, elles représentaient 46 % de l'ensemble des travailleurs en 1999, comparativement à 37 % en 1976. Le travail à temps partiel est la modalité de travail la plus répandue pour les femmes. Ainsi, 28 % d'entre elles travaillaient moins de 30 heures par semaine l'an dernier, comparativement à seulement 10 % des hommes sur le marché du travail. Au cours des deux dernières décennies, le taux d'emploi chez les mères ayant des enfants de moins de trois ans est monté en flèche; en 1999, ce taux était de 61 %, soit plus du double de la proportion observée en 1976.

La majorité des travailleuses se retrouvent encore dans des professions traditionnellement occupées par des femmes. En 1999, 70 % de l'ensemble des femmes occupées travaillaient dans les domaines de l'éducation, des soins infirmiers et autres professions de la santé, du travail de bureau et de l'administration ainsi que dans celui de la vente et des services. Cette proportion a toutefois légèrement diminué depuis 1987, année où 74 % des femmes occupant un emploi se trouvaient dans un de ces domaines.

Ces dernières années, on a cependant constaté un accroissement de la représentation féminine dans plusieurs secteurs professionnels. En 1999, les femmes représentaient 49 % des professionnels de l'entreprise et de la finance, comparativement à 41 % en 1987. Les femmes représentaient également 47 % de tous les médecins et dentistes, par rapport à 44 % en 1987. La proportion des femmes occupant des postes de gestion a également augmenté, passant de 29 % en 1987 à 35 % en 1999. Néanmoins, à peine 20 % des personnes travaillant dans les professions des sciences naturelles, du génie et des mathématiques en 1999 étaient des femmes, proportion qui a peu fluctué depuis 1987 (17 %).

Les femmes représentent une fraction disproportionnée de la population ayant un faible revenu. En 1997, 2,8 millions de femmes, soit 19 % de l'ensemble de la population féminine, avaient un faible revenu, comparativement à 16 % de la population masculine. Aussi en 1997, près de la moitié (49 %) des femmes du troisième âge vivant seules et 56 % de l'ensemble des familles ayant à leur tête une femme avaient un revenu inférieur aux seuils de faible revenu.

De plus, les gains moyens des femmes occupant un emploi demeurent bien inférieurs à ceux des hommes occupés. En 1997, les femmes occupées à temps plein toute l'année affichaient des gains moyens d'un peu moins de 31 000 \$, ce qui correspond à 73 % des gains des hommes occupés à temps plein toute l'année. Cette proportion est toutefois supérieure à celle de 68 % enregistrée en 1990 et à celle d'environ 64 % observée au début des années 1980.

Pour plus de renseignements, communiquez avec Colin Lindsay au (613) 951-2603 (télécopieur : (613) 951-0387; courriel : lindcol@statcan.ca), Division de la statistique sociale, du logement et des familles.

Les Canadiens se déplacent

Du 1^{er} juillet 1998 au 30 juin 1999, plus de 1,2 million de particuliers ont déménagé. Parmi eux, environ 277 000 ont changé de province et approximativement 900 000 sont passés d'une division de recensement à une autre dans la même province.

Au cours de cette période, la région métropolitaine de recensement (RMR) de Toronto a enregistré un afflux net de 56 600 particuliers, ce qui constitue l'arrivée la plus massive parmi toutes les RMR. Cet afflux net représente toutefois une baisse considérable par rapport à celui de 71 210 enregistré en 1997-1998. La région de Vancouver a connu le deuxième afflux migratoire net en importance (21 610).

L'afflux net de Toronto correspond à la différence entre les 151 380 personnes qui sont venues s'installer dans la RMR et les 94 770 autres qui en sont sorties. Parmi celles qui y ont déménagé, 53 % venaient de l'extérieur du pays, tandis que 30 % venaient d'une autre région de l'Ontario. Les 17 % restants provenaient de

Note aux lecteurs

Les données sur la migration présentées ici ont été dérivées en comparant les adresses inscrites sur les déclarations de revenus personnelles. Elles reflètent les déplacements intraprovinciaux entre les régions métropolitaines de recensement ou les divisions de recensement (région semblable à un comté ou à une municipalité régionale), ainsi que les mouvements interprovinciaux et internationaux. Les déménagements de l'autre côté de la ville ou de la rue en sont exclus. Le calcul de la variation de la population totale tient compte à la fois de la migration et de l'accroissement naturel (les naissances moins les décès).

toutes les autres provinces réunies. Parmi les personnes qui ont quitté Toronto, 66 % se sont installées dans un autre endroit en Ontario, 15 % ont déménagé à l'extérieur du Canada et environ 6 % sont allées vivre en Colombie-Britannique.

Calgary a enregistré un afflux net de 19 habitants pour chaque tranche de 1 000 personnes y résidant. Une fois de plus, il s'agit du taux le plus élevé parmi les RMR. La région de Windsor se trouvait loin derrière au deuxième rang (13 migrants pour 1 000 habitants), suivie de près par celle de Toronto (12 migrants pour 1 000 habitants). Les 50 650 particuliers qui ont déménagé dans la RMR de Calgary provenaient d'une grande variété d'endroits : 27 % arrivaient d'autres régions de l'Alberta, 23 % étaient de la Colombie-Britannique, 18 %, de l'extérieur du pays et 11 %, de l'Ontario.

Parmi les divisions de recensement, la municipalité régionale de York, située au nord de Toronto, a enregistré le plus important afflux migratoire net avec 26 176 migrants, ce qui représente plus de 39 habitants pour chaque tranche de 1 000 personnes y vivant déjà. De ces migrants, 83 % provenaient de la division de recensement de Toronto, tandis que 12 % étaient de l'extérieur du pays.

Les données portant sur le nombre de particuliers qui ont déménagé du 1^{er} juillet 1998 au 30 juin 1999 sont maintenant disponibles. Ces données couvrent les provinces et les territoires, les régions métropolitaines de recensement et les divisions de recensement. Quatre tableaux portant sur ces niveaux de géographie présentent des données sur l'origine et la destination ainsi que sur l'âge et le sexe des migrants. Pour commander ou pour obtenir plus de renseignements, communiquez avec le Service à la clientèle au (613) 951-9720 (télécopieur : (613) 951-4745; courriel : saadinfo@statcan.ca), Division des données régionales et administratives.

Migration des régions métropolitaines de recensement, 1998-1999

	Entrées	Sorties	Migration nette	Taux net pour 1 000 habitants	
				1998-1999	1997-1998
Calgary	50 650	33 812	16 838	18,6	28,0
Windsor	11 046	7 286	3 760	12,7	12,5
Toronto	151 377	94 770	56 607	12,3	15,8
Kitchener	19 019	14 368	4 651	11,4	11,2
Vancouver	74 298	52 686	21 612	10,8	13,3
Oshawa	14 864	11 780	3 084	10,7	13,4
Edmonton	38 345	30 182	8 163	8,9	12,7
Ottawa-Hull	38 714	29 890	8 824	8,4	7,8
Hamilton	24 852	19 783	5 069	7,7	9,4
Halifax	14 555	12 667	1 888	5,4	5,1
Montréal	78 791	64 385	14 406	4,2	3,1
London	16 947	15 519	1 428	3,4	5,1
St. Catharines-Niagara	10 198	9 213	985	2,5	5,5
Victoria	13 933	13 311	622	2,0	-0,3
Québec	17 452	16 858	594	0,9	-0,1
Saskatoon	10 868	10 700	168	0,7	3,7
Winnipeg	19 371	19 285	86	0,1	-3,0
Sherbrooke	6 393	6 438	-45	-0,3	3,1
Saint John	3 792	3 877	-85	-0,7	-6,5
Trois-Rivières	4 556	4 653	-97	-0,7	-2,5
Regina	7 911	8 068	-157	-0,8	-3,1
St. John's	5 762	5 947	-185	-1,1	-6,9
Chicoutimi-Jonquière	3 574	4 491	-917	-5,6	-3,4
Thunder Bay	3 861	4 635	-774	-6,1	-9,0
Sudbury	4 322	7 210	-2 888	-17,8	-13,5

Les cinéphiles fréquentent les cinémas, mais les profits baissent toujours

Les cinéphiles ont accouru en grand nombre devant les grands écrans en 1998-1999, attirés par les nouveaux cinémas à écrans multiples offrant du son numérique, des salles de jeux vidéo et de grandes aires confortables pour les pauses rafraîchissement. La fréquentation totale dans les cinémas et les ciné-parcs a augmenté pour une septième année de suite, ayant atteint son plus haut niveau en 38 ans, soit 112,8 millions

d'entrées. C'est 12 % de plus qu'en 1997-1998 et deux fois le taux annuel moyen enregistré pour les six années précédentes. Malgré cette hausse, les bénéfices de l'ensemble du secteur ont reculé de 13 % par rapport à 1997-1998, pour s'établir à 75,7 millions de dollars.

Poursuivant les tendances passées, les résidents de l'Alberta et de la Colombie-Britannique sont demeurés les plus fervents cinéphiles au Canada. En moyenne, chaque Albertain est allé au cinéma près de 5 fois en 1998-1999, ce qui dépasse nettement la moyenne nationale de 3,7 sorties par année. Chaque résident de la

(suite à la page 4)

... Les cinéphiles fréquentent les cinémas, mais les profits baissent toujours

Colombie-Britannique y est allé en moyenne 4 fois. Pour leur part, les Terre-Neuviens ont encore eu la plus faible fréquentation moyenne par personne, qui se situait à moins de la moitié de la moyenne nationale.

En 1998-1999, la fréquentation des seuls cinémas (c'est-à-dire à l'exclusion des ciné-parcs) s'est accrue pour une septième année consécutive, augmentant de 12 % pour atteindre 110,9 millions d'entrées. Il s'agit de son niveau le plus élevé en 39 ans. Cette progression considérable est, dans une large mesure, attribuable aux grands cinémas. De 1991-1992 à 1998-1999, la fréquentation des cinémas s'est redressée de 60 % parce qu'un grand nombre de petits cinémas peu rentables ont fait place à de grands cinémas à écrans multiples. La fréquentation de ces cinémas a grimpé de 16 % en 1998-1999, après s'être accrue à un taux annuel moyen de 9 % au cours des six années précédentes. En 1998-1999, les 28 nouveaux grands cinémas représentaient environ les quatre cinquièmes de cette hausse.

La plus forte croissance de la fréquentation des grands cinémas a aussi entraîné un accroissement de leur part de marché. En 1991-1992, ces cinémas représentaient 27 % du nombre total de cinémas et 67 % de la fréquentation totale. En 1998-1999, ces grands établissements constituaient 42 % du nombre total de cinémas et accaparaient 84 % de la fréquentation. À l'opposé, 89 petits et moyens cinémas ont fermé leurs portes de 1991-1992 à 1998-1999, et leur fréquentation a chuté de 22 %. Leur part de marché est aussi tombée pour se situer à 16 %, ce qui équivaut à moins de la moitié de ce qu'elle était au début des années 1990.

Pour l'ensemble des cinémas, la hausse de la fréquentation de 1991-1992 à 1998-1999 s'est accompagnée d'une croissance du nombre d'écrans et du nombre de sièges. Le nombre d'écrans a augmenté de 53 % et a atteint 2 468, alors que le nombre de sièges a progressé de 26 % pour s'établir à 603 245. Encore une fois, ces taux de croissance sont attribuables aux grands cinémas, qui ont vu leur part de marché des écrans passer de 53 % à 70 % au cours de cette période. De même, la part des sièges de ces grands cinémas est passée de 49 % à 68 %. De leur côté, les petits et moyens cinémas ont fait état d'une baisse de 3 % de leur nombre d'écrans.

Sommaire des données sur les cinémas et les ciné-parcs, 1998-1999

	Cinémas	Ciné-parcs	Total
Nombre d'établissements	624	68	692
Nombre d'écrans	2 468	106	2 574
Employés à temps plein	1 586	101	1 687
Employés à temps partiel	10 850	659	11 509
	Milliers		
Nombre d'entrées	110 890	1 903	112 793
Recettes perçues au guichet (en dollars)	581 074	11 094	592 168
Recettes totales (en dollars)	837 910	19 101	857 011
Bénéfices (en dollars)	73 580	2 110	75 690

Note aux lecteurs

En 1998-1999, 624 cinémas et 68 ciné-parcs au Canada ont fourni des données pour leur exercice financier se terminant entre le 1^{er} avril 1998 et le 31 mars 1999. Les comparaisons effectuées de 1997-1998 à 1998-1999 ne tiennent pas compte des 31 établissements qui se sont ajoutés à la base de sondage de 1998-1999. Il s'agissait, pour la plupart, de petits établissements répartis dans différentes provinces qui représentaient 1,6 % de l'ensemble des recettes et 1,9 % de la fréquentation totale en 1998-1999. Les comparaisons faites entre 1991-1992 et 1998-1999 sont basées sur le total des données déclarées pour chaque année.

Les petits cinémas et ciné-parcs sont ceux dont les recettes totales d'exploitation sont inférieures à 500 000 \$; les cinémas et ciné-parcs moyens déclarent des recettes se situant entre 500 000 \$ et 999 999 \$; les grands cinémas et ciné-parcs ont des recettes allant de 1 million de dollars à 5 millions de dollars; et les très grands cinémas et ciné-parcs déclarent des recettes supérieures à 5 millions de dollars. Les établissements de grande et de très grande taille sont parfois regroupés dans la catégorie des grands cinémas et ciné-parcs.

Le présent article n'analyse pas de façon détaillée les données sur les ciné-parcs, dont la fréquentation a diminué pour une quatrième année d'affilée.

Les petits et moyens cinémas ont été déficitaires en 1998-1999, contrairement aux grands, qui sont demeurés rentables. En tout, les petits et moyens cinémas ont perdu 1 million de dollars, tandis que les grands cinémas ont engendré des bénéfices de 45,5 millions de dollars, et les très grands cinémas, des bénéfices de 29,1 millions de dollars. Pour l'ensemble des cinémas (excluant les ciné-parcs), les bénéfices totaux se sont chiffrés à 73,6 millions de dollars, en baisse de 12 % par rapport à 1997-1998 malgré une fréquentation plus élevée.

Cette baisse globale des bénéfices provenait essentiellement d'une explosion des activités de construction. Par exemple, en 1998-1999, les 28 nouveaux grands complexes ont ouvert 244 écrans. Cette expansion s'est accompagnée d'une hausse des coûts d'exploitation. L'accroissement des coûts d'occupation et l'augmentation de la déduction pour amortissement et du service de la dette ont été les principaux facteurs de la baisse de rentabilité des cinémas. Les grands cinémas, cependant, ont pu réduire leurs dépenses et fonctionner avec une plus grande efficacité que les petits.

La publication *Cinémas et ciné-parcs, 1998-1999* (87F0009XPF, 50 \$) contient des tableaux de données tirées de l'Enquête sur les cinémas. Les données de cette enquête sont également disponibles par province et territoire. On peut obtenir des totalisations spéciales contre recouvrement des coûts. Pour commander ou pour obtenir plus de renseignements, communiquez avec Norman Verma au (613) 951-6863 (télécopieur : (613) 951-9040; courriel : vermnor@statcan.ca), Programme de la statistique culturelle.

La progression des effectifs du secteur public continue sur sa lancée

L'emploi dans le secteur public s'est accru de 0,7 % au deuxième trimestre, ce qui représente 19 000 employés de plus qu'au deuxième trimestre de 1999. Le secteur public, qui comptait en moyenne 2,9 millions d'employés, a injecté près de 28 milliards de dollars en salaires et traitements dans l'économie au cours du trimestre.

Cette hausse trimestrielle, qui est la cinquième d'affilée, s'inscrit dans la foulée de la croissance économique soutenue que connaît le Canada et fait suite à plusieurs années de restrictions budgétaires et de restructurations très serrées dans les administrations publiques. La majeure partie de la progression de l'emploi dans le secteur public au deuxième trimestre provient de la hausse de 0,5 % des effectifs à l'emploi des administrations publiques, qui ont totalisé 2,6 millions d'employés.

L'emploi dans les administrations publiques fédérale, provinciales et territoriales a augmenté dans pratiquement toutes les régions du Canada. Par contre, les effectifs des administrations publiques locales sont demeurés inchangés, car les hausses enregistrées dans cinq provinces et territoires ont été annulées par des baisses concentrées surtout dans l'est du pays.

Pour leur part, les entreprises publiques comptaient en moyenne près de 265 000 employés au deuxième trimestre, en hausse de 2,3 % par rapport à la même période de 1999. Cette augmentation des effectifs s'explique par une progression marquée du nombre d'emplois dans les services de divertissement et de loisirs en Ontario.

Pour des renseignements généraux sur les produits et les services de la Division des institutions publiques ou pour obtenir des totalisations spéciales, communiquez avec Lisa McCambley au (613) 951-4354 (télécopieur : (613) 951-0661; courriel : lisa.mccambley@stcinet.statcan.ca). Pour des renseignements analytiques, communiquez avec Alain Paquet au (613) 951-8565 (courriel : paquala@statcan.ca), Division des institutions publiques.

Le roulement de la main-d'œuvre est le plus marqué dans la région de l'Atlantique

En 1999, on dénombrait un peu plus de 5,4 millions de personnes nouvellement embauchées, qui occupaient 28 % du nombre total d'emplois détenus par des travailleurs et des propriétaires d'entreprise au cours de l'année (en excluant un emploi ou une entreprise secondaire). De plus, il y a eu 5,1 millions de cessations d'emplois permanentes (démissions ou mises à pied permanentes), ce qui représente 26 % du nombre total d'emplois occupés par des travailleurs et des propriétaires d'entreprise au cours de l'année. De ces cessations d'emploi, 55 % étaient dues à des démissions.

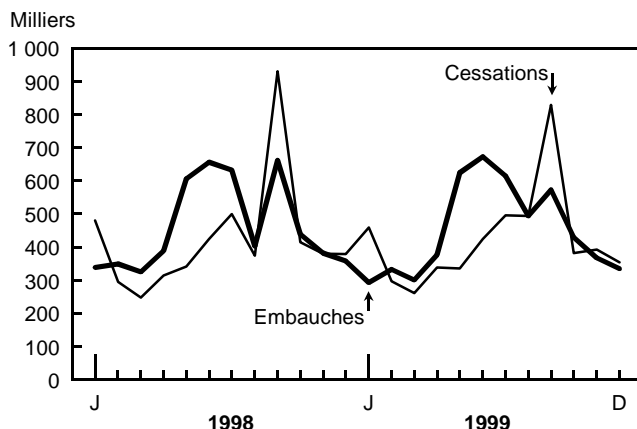
Comme le montre le tableau (voir page 6), la fréquence des changements d'emploi varie grandement d'une province à l'autre. Le plus important roulement de la main-d'œuvre a été observé à Terre-Neuve et à l'Île-du-Prince-Édouard, où 45 % des emplois

Note aux lecteurs

Le présent article est fondé sur les articles du numéro du troisième trimestre de la publication **Le point sur la population active**. On y trouve un aperçu des données de l'Enquête sur la population active (EPA) relatives aux nouvelles embauches et aux cessations d'emploi permanentes. Ces données nous permettent de mieux comprendre le degré auquel les personnes changent d'emploi.

Les personnes nouvellement embauchées sont celles qui ont commencé un nouvel emploi ou démarré une nouvelle entreprise entre la fin de la semaine de référence précédente de l'EPA et la fin de la semaine de référence actuelle. Les cessations d'emploi permanentes couvrent la situation des personnes ayant cessé d'occuper un emploi ou d'exploiter leur entreprise entre le début de la période de référence précédente et le début de la période de référence actuelle. Il est possible que la situation d'une même personne soit assimilée à une nouvelle embauche et à une cessation d'emploi permanente durant la même période de référence.

Nombre d'embauches et de cessations d'emploi



étaient occupés par une personne nouvellement embauchée ou venant tout juste de lancer son entreprise. L'Île-du-Prince-Édouard affichait également le taux le plus élevé de cessation d'emploi, suivie de Terre-Neuve. Par contre, la main-d'œuvre de l'Ontario et de la Colombie-Britannique était beaucoup plus stable, les taux d'embauche et de cessation d'emploi étant les plus bas au pays.

Les taux élevés d'embauche et de cessation d'emploi dans les quatre provinces de l'Atlantique peuvent s'expliquer par le caractère incertain du travail dans cette région : comme l'emploi tend davantage à y être temporaire, les travailleurs semblent compenser en changeant d'emploi plus souvent. La période de l'année influe également sur les chiffres pour toutes les provinces, surtout à cause du roulement chez les jeunes. Septembre est le mois le plus dynamique, alors que les étudiants quittent leur emploi d'été et que certains emplois saisonniers arrivent à terme.

(suite à la page 6)

... Le roulement de la main-d'œuvre est le plus marqué dans la région de l'Atlantique

Cependant, au début de l'été, le nombre d'embauches est supérieur au nombre de cessations d'emploi.

En 1999, les taux d'embauche et de cessation d'emploi des jeunes âgés de 15 à 24 ans étaient presque le double de la moyenne nationale et étaient beaucoup plus élevés que ceux des adultes de 25 à 54 ans ou des travailleurs plus âgés (55 ans et plus). En règle générale, les individus de ces groupes d'âge respectifs sont à des stades différents de leur carrière. Par exemple, une plus grande partie des travailleurs de 55 ans et plus se préparent à la retraite. Par ailleurs, les personnes plus scolarisées ont tendance à changer d'emploi un peu moins souvent.

Si l'on observe les branches d'activité, on constate que la stabilité d'emploi était relativement faible l'an dernier dans l'hébergement et les services de restauration, la construction et le commerce de détail. Dans l'hébergement et les services de restauration, le taux d'embauche s'élevait à 42 %, bien au-dessus de la moyenne de 28 % pour l'ensemble des branches d'activité. L'embauche dans cette branche tend à augmenter au cours de la période estivale. Le taux d'embauche était également supérieur à la moyenne dans la construction (38 %) et le commerce de détail (30 %). Toutefois, le taux d'embauche dans le secteur de la fabrication (24 %) se situait sous la moyenne. La branche des arts, des spectacles et des loisirs a enregistré le taux d'embauche le plus élevé l'an dernier (47 %). Dans cette branche, l'emploi augmente abruptement au cours de l'été, particulièrement pour les jeunes.

Embauches et cessations d'emploi selon la province, 1999

	Taux d'embauche	Taux de cessation d'emploi	Nombre d'embauches	Nombre de cessations d'emploi
	%		Milliers	
Canada	27,6	25,8	5 412,1	5 061,1
Terre-Neuve	45,5	41,0	160,1	144,3
Île-du-Prince-Édouard	44,5	44,7	45,3	45,3
Nouvelle-Écosse	34,8	31,5	212,7	192,4
Nouveau-Brunswick	35,7	37,3	177,5	185,5
Québec	28,1	24,9	1 291,2	1 143,4
Ontario	24,6	23,2	1 818,5	1 711,2
Manitoba	26,9	25,6	197,4	187,5
Saskatchewan	29,7	26,9	200,0	181,0
Alberta	30,6	30,1	672,1	661,5
Colombie-Britannique	25,5	24,3	637,5	608,9

*Le numéro du troisième trimestre de 2000 de la publication **Le point sur la population active : nouvelles embauches et cessations d'emploi permanentes** (71-005-XPB, 29 \$ / 96 \$) est maintenant en vente. Ce numéro marque la dernière édition du **Point sur la population active** puisque cette publication fusionnera avec **L'emploi et le revenu en perspective** (75-001-XPF ou 75-001-XIF). Pour plus de renseignements, communiquez avec Martin Tabi au (613) 951-5269 (télécopieur : (613) 951-2869), Division de la statistique du travail.*

Nouveautés de Statistique Canada

Statistiques des transports en Amérique du Nord

Statistique Canada, en collaboration avec des organismes statistiques et des ministères des États-Unis, du Mexique et du Canada, a terminé le rapport *Statistiques des transports en Amérique du Nord*. Ce nouveau rapport illustre le partenariat exemplaire relativement aux efforts pour améliorer la comparabilité des statistiques sur le transport entre les trois partenaires de l'ALENA.

Le rapport contient un ensemble exhaustif d'indicateurs statistiques sur l'utilisation, le rendement et les répercussions des transports en Amérique du Nord. On y trouve plus de 90 tableaux, assortis de chiffres, de cartes et de documents techniques approfondis décrivant les catégories de données et contenant des définitions pour chaque pays. Le rapport porte sur toute une gamme de sujets tels que le transport et l'économie, la sécurité, le commerce de marchandises, le transport de marchandises, les voyages des passagers, l'infrastructure, ainsi que l'énergie et l'environnement.

*La publication **Statistiques des transports en Amérique du Nord** (50-501-XIF, gratuit) est maintenant accessible dans le site Web de Statistique Canada à l'adresse www.statcan.ca. Cette publication sera disponible sous peu en version imprimée (50-501-XPF, gratuit). Pour plus de renseignements, communiquez avec Gilles Paré au (613) 951-2517 (courriel : paregil@statcan.ca), Division des transports.*

Nouveautés de Statistique Canada

Profil statistique des communautés canadiennes

Le très populaire module *Profil statistique des communautés canadiennes* du site Web de Statistique Canada propose plusieurs nouveautés. Ce module comprend des renseignements sur plus de 6 000 villes, villages et communautés autochtones ainsi que sur 137 régions métropolitaines et, maintenant, sur 139 régions sociosanitaires partout au Canada. Une fonction cartographique rend le module facile à utiliser.

On peut y extraire des données sur la population, la scolarité, le revenu et le travail, les familles et les logements ainsi que sur les naissances et les décès. La version améliorée du module inclut des estimations de la population pour les années 1995, 1996 et 1997, ainsi que des données du Recensement de 1996, selon les régions sociosanitaires. En décembre, d'autres données selon les régions sociosanitaires seront ajoutées au module. Parmi les autres améliorations apportées, mentionnons que l'écran du résultat de la recherche comprend maintenant une liste à défilement descendant qui permet aux utilisateurs de choisir les niveaux géographiques désirés.

Un lien au **Profil statistique des communautés canadiennes** se trouve dans le site Web de Statistique Canada à l'adresse www.statcan.ca, sous les rubriques « Recensement », « Ressources éducatives » et « Le Canada en statistiques ». Il sera possible de consulter la version originale du module pendant encore un certain temps. Pour plus de renseignements, communiquez avec le centre de consultation régional de Statistique Canada le plus près de votre localité.

Guide de la statistique sur la santé

Le *Guide de la statistique sur la santé* est un répertoire d'information sur la santé publié par Statistique Canada. Les produits, les services et les enquêtes énumérés dans la publication portent sur de vastes domaines comme les statistiques de l'état civil, les statistiques sur le cancer, l'état de santé, les déterminants de la santé et les services de santé.

Des mises à jour seront apportées périodiquement afin d'ajouter toute nouvelle information liée à la Division de la statistique de la santé ainsi qu'à d'autres divisions de Statistique Canada.

Le **Guide de la statistique sur la santé** (82-573-GIF, gratuit) est disponible dans le site Web de Statistique Canada à l'adresse www.statcan.ca, sous les rubriques « Produits et services », puis « Publications téléchargeables (gratuites) » et « Santé ». Pour plus de renseignements, communiquez avec Josée Lazard au (613) 951-2412 (courriel : josee.lazard@statcan.ca) ou avec Anne Gervais au (613) 951-1779 (courriel : anne.gervais@statcan.ca), Division de la statistique de la santé.

L'horizon industriel sur CD-ROM

Octobre 2000

L'horizon industriel sur CD-ROM présente des données à jour sur plus de 150 branches d'activité de la fabrication et 33 autres branches de la construction, du commerce de gros et du commerce de détail. Pour chaque branche d'activité, jusqu'à 50 variables sont présentées dans la visionneuse de tableaux selon cinq types de tableaux : l'offre, la demande, les prix, la main-d'œuvre et l'emploi ainsi que les investissements et les capitaux. La base de données sous-jacente est également accessible à l'aide de l'explorateur de séries pour une analyse plus approfondie des séries chronologiques et des comparaisons entre branches d'activité.

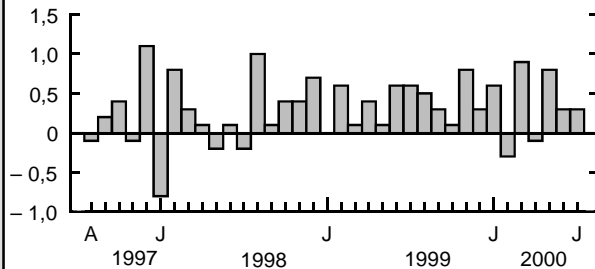
L'horizon industriel sur CD-ROM contient un lien avec le manuel de la Classification type des industries, fournit des notes explicatives pour toutes les séries et utilise des normes uniformes pour les données. Des fonctions de recherche, de création de graphiques, de visualisation, d'exportation et de transformation vous fourniront rapidement et facilement les renseignements précis dont vous avez besoin.

Le numéro d'octobre 2000 de **L'horizon industriel sur CD-ROM** est maintenant en vente. Le coût d'un abonnement annuel (un CD-ROM par mois) à l'ensemble des 25 secteurs (15F0015XCB) est de 995 \$, une économie de plus de 80 % sur le coût de l'abonnement annuel pour chaque secteur séparément (258 \$). Pour plus de renseignements ou pour obtenir gratuitement un CD-ROM de démonstration, communiquez avec Yolande Chantigny au (613) 951-4623 ou composez sans frais le 1 800 887-4623 (télécopieur : (613) 951-3688; courriel : imad@statcan.ca), Division des mesures et de l'analyse des industries. Vous pouvez également communiquer avec le centre de consultation régional de Statistique Canada le plus près de votre localité.

Tendances actuelles

Produit intérieur brut

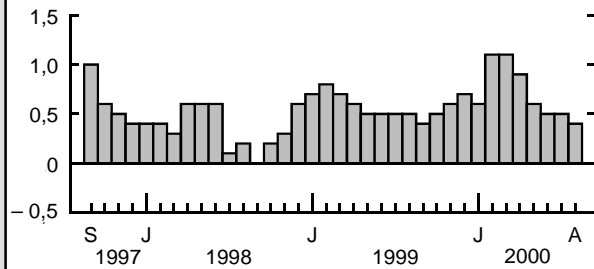
Variation mensuelle en %



Le produit intérieur brut a augmenté de 0,3 % en juillet, soit à peu près au même rythme de croissance qu'en juin.

Indice composite

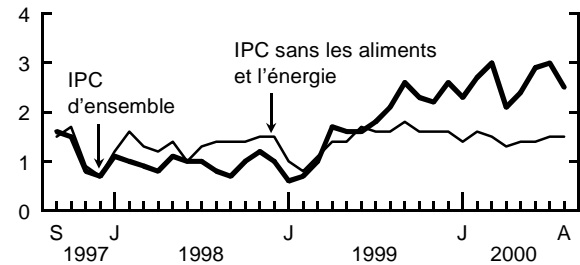
Variation mensuelle en %



Après avoir atteint un taux révisé à la hausse de 0,5 % en juin et en juillet, la croissance de l'indicateur avancé a légèrement ralenti en août, pour passer à 0,4 %.

Indice des prix à la consommation

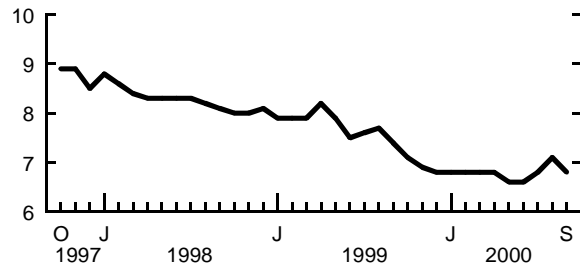
Variation annuelle en %



En août, les prix à la consommation de biens et de services étaient supérieurs de 2,5 % à ceux d'il y a un an. Sans les aliments et l'énergie, les prix ont augmenté de 1,5 %.

Taux de chômage

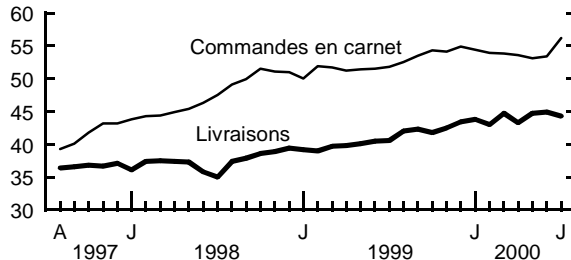
%



Grâce à la progression de l'emploi et à une baisse du nombre de chômeurs en septembre, le taux de chômage a diminué de 0,3 point de pourcentage pour se fixer à 6,8 %.

Fabrication

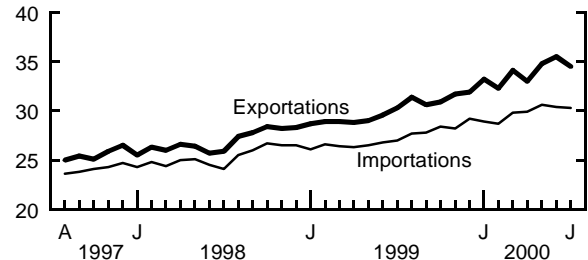
Milliards de dollars



Les livraisons des fabricants ont chuté de 1,3 % en juillet, pour totaliser 44,3 milliards de dollars. Les commandes en carnet ont fait un bond de 5,2 %, pour s'établir à 56,2 milliards de dollars.

Commerce des marchandises

Milliards de dollars



En juillet, les exportations se sont repliées de 2,9 % par rapport à juin, pour se fixer à 34,5 milliards de dollars. Les importations ont reculé légèrement de 0,4 %, pour s'établir à 30,3 milliards de dollars.

Note : Tous les chiffres sont désaisonnalisés à l'exception de l'Indice des prix à la consommation.

Dernières statistiques

	Période	Niveau	Variation (période précédente)	Variation (année précédente)
GÉNÉRAL				
Produit intérieur brut (milliards de dollars de 1992)	juillet	789,6	0,3 %	4,6 %
Indice composite (1992 = 100)	août	164,8	0,4 %	8,1 %
Bénéfices d'exploitation des sociétés (milliards de dollars)	2 ^e trim. de 2000	51,9	1,7 %	21,6 %
Taux d'utilisation de la capacité industrielle (%)	2 ^e trim. de 2000	87,9	0,4 †	4,1 †
DEMANDE INTÉRIEURE				
Ventes au détail (milliards de dollars)	juillet	23,3	1,3 %	6,7 %
Ventes des grands magasins (milliards de dollars)	août	1,51	- 3,8 %	- 4,4 %
Ventes de véhicules automobiles neufs (milliers d'unités)	juillet	131,9	- 1,5 %	0,8 %
Ventes en gros (milliards de dollars)	août*	32,0	- 0,8 %	5,6 %
EMPLOI				
Personnes occupées (millions)	septembre	14,96	0,4 %	2,5 %
Taux de chômage (%)	septembre	6,8	- 0,3 †	- 0,6 †
Taux d'activité (%)	septembre	65,9	0,0 †	0,3 †
Rémunération hebdomadaire moyenne (dollars)	juillet	627,49	0,4 %	2,7 %
Indice de l'offre d'emploi (1996 = 100)	septembre	174	2,4 %	7,4 %
COMMERCE INTERNATIONAL				
Exportations de marchandises (milliards de dollars)	août*	34,8	1,0 %	10,7 %
Importations de marchandises (milliards de dollars)	août*	30,8	0,8 %	11,3 %
Balance commerciale (tous les chiffres sont en milliards de dollars)	août*	4,0	0,1	0,2
FABRICATION				
Livraisons (milliards de dollars)	août*	45,4	2,0 %	8,0 %
Nouvelles commandes (milliards de dollars)	août*	45,4	- 3,6 %	6,2 %
Commandes en carnet (milliards de dollars)	août*	56,0	0,0 %	6,6 %
Ratio des stocks aux livraisons	août*	1,32	- 0,01	0,05
PRIX				
Indice des prix à la consommation (1992 = 100)	août	113,9	- 0,2 %	2,5 %
Indice des prix des produits industriels (1992 = 100)	août	127,8	0,2 %	4,0 %
Indice des prix des matières brutes (1992 = 100)	août	144,3	2,1 %	18,9 %
Indice des prix des logements neufs (1992 = 100)	août	103,5	0,3 %	2,4 %

Note : Tous les chiffres sont désaisonnalisés à l'exception des indices de prix.

* Nouveau cette semaine.

† Points de pourcentage.

Infomat

Bulletin hebdomadaire

Rédactrice : Caroline Olivier, (613) 951-1189; olivcar@statcan.ca.
Rédacteur de la version anglaise : Tim Prichard, (613) 951-1197; prictim@statcan.ca.

Publié par la Sous-section de la diffusion officielle, Division des communications, Statistique Canada, immeuble R.-H.-Coats, 10^e étage, Ottawa (Ontario), K1A 0T6.

Prix au numéro : version imprimée, 4 \$; version sur Internet, 3 \$. Abonnement annuel : version imprimée, 145 \$; version sur Internet, 109 \$. Les prix sont exprimés en dollars canadiens et n'incluent pas les taxes de vente. Des frais de livraison supplémentaires s'appliquent aux envois à l'extérieur du Canada.

Abonnements : Envoyez un mandat postal ou un chèque à l'ordre du Receveur général du Canada, Statistique Canada, Gestion de la circulation, 120, avenue Parkdale, Ottawa (Ontario), K1A 0T6, ou commandez par téléphone : au Canada et à l'extérieur du Canada, composez le (613) 951-7277 ou le 1 800 700-1033. Il est également possible d'envoyer un courriel à l'adresse order@statcan.ca.

La diffusion (officielle) de toute information statistique produite par Statistique Canada se fait d'abord dans *Le Quotidien* (www.statcan.ca), qui est disponible dès 8 h 30. *Le Quotidien* présente les faits saillants de nouvelles diffusions de données, de même que les sources, les liens et le nom de personnes-ressources avec qui communiquer pour obtenir de l'information supplémentaire. Il comprend également les calendriers des principaux communiqués à venir et annonce les nouveaux produits et services de Statistique Canada.

Publication autorisée par le ministre responsable de Statistique Canada. © Ministre de l'Industrie, 2000. Tous droits réservés. Il est interdit de reproduire ou de transmettre le contenu de la présente publication, sous quelque forme ou par quelque moyen que ce soit, enregistrement sur support magnétique, reproduction électronique, mécanique, photographique, ou autre, ou de l'emmagasiner dans un système de recouvrement, sans l'autorisation écrite préalable des Services de concession des droits de licence, Division du marketing, Statistique Canada, Ottawa (Ontario), Canada, K1A 0T6.

Le papier utilisé dans la présente publication répond aux exigences minimales de l'« American National Standard for Information Sciences – Permanence of Paper for Printed Library Materials », ANSI Z39.48 – 1984.



Produits diffusés du 12 au 18 octobre 2000

Domaine / Titre du produit	Période	Numéro au catalogue	Prix (\$) (Numéro / Abonnement)
CENTRE CANADIEN DE LA STATISTIQUE JURIDIQUE			
Juristat : L'homicide au Canada	1999	85-002-XIF	8 / 70
Juristat : L'homicide au Canada	1999	85-002-XPf	10 / 93
CULTURE, TOURISME ET CENTRE DE LA STATISTIQUE DE L'ÉDUCATION			
Cinémas et ciné-parcs	1998-1999	87F0009XPf	50
FABRICATION, CONSTRUCTION ET ÉNERGIE			
Fil d'acier et certains produits de fil métallique	août 2000	41-006-XIB	5 / 47
Huiles et corps gras	août 2000	32-006-XIB	5 / 47
Panneaux de particules, de lamelles orientées et de fibres	août 2000	36-003-XIB	5 / 47
Production et livraisons de tuyaux et tubes en acier	août 2000	41-011-XIB	5 / 47
Produits chimiques industriels et résines synthétiques	août 2000	46-002-XIB	5 / 47
MESURES ET ANALYSE DES INDUSTRIES			
L'horizon industriel sur CD-ROM	octobre 2000	15F0015XCB	995
PROGRAMME DE LA STATISTIQUE DE L'ENVIRONNEMENT			
Enquête de l'industrie de la gestion des déchets : secteurs des entreprises et des administrations publiques	1998	16F0023XIF	gratuit
STATISTIQUE DU COMMERCE			
Ventes de véhicules automobiles neufs	août 2000	63-007-XIB	13 / 124
STATISTIQUE DU TRAVAIL			
Emploi, gains et durée du travail	juillet 2000	72-002-XPB	32 / 320
Le point sur la population active : nouvelles embauches et cessations d'emploi permanentes, vol. 4, n° 3	1999	71-005-XPB	29 / 96
TRANSPORTS			
Aviation, bulletin de service, vol. 32, n° 9		51-004-XIB	8 / 82
Origine et destination des passagers aériens, rapport Canada-États-Unis	1998	51-205-XIB	35
Statistiques des transports en Amérique du Nord		50-501-XIF	gratuit

Les numéros au catalogue se terminant par -XIB ou -XIF représentent la version électronique sur Internet; -XMB ou -XMF, la version microfiche; -XPB ou -XPf, la version imprimée; -XDB, la version électronique sur disquette; et -XCB, celle sur CD-ROM. (La lettre B indique que le produit est bilingue et la lettre F signifie que le produit est en français.)

Note : Les prix des produits sont exprimés en dollars canadiens et n'incluent pas les taxes de vente. Des frais de livraison supplémentaires s'appliquent aux envois à l'extérieur du Canada.

Pour commander les produits et services

Pour commander *Infomat* ou l'un ou l'autre des produits précités :

Ayez en main • Titre • Numéro au catalogue • Numéro de volume • Numéro de l'édition • Numéro de carte VISA ou MasterCard.

Au Canada et à l'extérieur du Canada, composez : **(613) 951-7277** ou **1 800 267-6677**

Pour envoyer votre commande par télécopieur : **(613) 951-1584** ou **1 877 287-4369**

Courrier électronique : **order@statcan.ca**

Pour commander sur Internet : Allez sur le site Web de Statistique Canada à l'adresse www.statcan.ca sous la rubrique « Produits et services ».

Pour commander par la poste, écrivez à : Statistique Canada, Gestion de la circulation, 120, avenue Parkdale, Ottawa (Ontario), K1A 0T6.

Veuillez inclure un chèque ou un mandat-poste à l'ordre du Receveur général du Canada / Publications.

Les centres de consultation régionaux de Statistique Canada offrent toute une gamme de produits et services.

Pour trouver le centre le plus près, consultez les pages bleues de l'annuaire téléphonique sous « Statistique Canada ».

Les agents libraires agréés et autres librairies vendent aussi les publications de Statistique Canada.

Changement d'adresse : Ayez en main votre numéro de compte et composez l'un des numéros ci-dessus.

Visitez Statistique Canada sur Internet en tout temps à l'adresse www.statcan.ca. La base de données CANSIM est accessible sous la rubrique « Produits et services ». Il est également possible de consulter divers tableaux sous la rubrique « Le Canada en statistiques ».

Centres de consultation régionaux

Les centres de consultation régionaux de Statistique Canada offrent une gamme complète de produits et services. On y trouve une bibliothèque et un comptoir de vente où vous pouvez consulter ou acheter nos différents produits, dont nos publications, disquettes et CD-ROM, microfiches et cartes.

Chaque centre vous offre la possibilité d'extraire de l'information du système de retrait de données informatisées CANSIM. Un service téléphonique de renseignements est également disponible; ce service est gratuit pour les clients se trouvant à l'extérieur des secteurs d'appels locaux. On y offre également plusieurs autres services utiles, allant des séminaires aux consultations. Pour plus de renseignements, communiquez avec le centre de consultation de votre région.

Terre-Neuve et Labrador, Île-du-Prince-Édouard, Nouvelle-Écosse et Nouveau-Brunswick

Statistique Canada
Services-conseils
1741, rue Brunswick, 2^e étage, casier 11
Halifax (Nouvelle-Écosse)
B3J 3X8

Appel local : (902) 426-5331
Sans frais : 1 800 263-1136
Télécopieur : (902) 426-9538
Courriel : atlantic.info@statcan.ca

Québec et Nunavut

Statistique Canada
Services-conseils
Complexe Guy-Favreau, Tour Est
200, boul. René-Lévesque Ouest, pièce 408
Montréal (Québec)
H2Z 1X4

Appel local : (514) 283-5725
Sans frais : 1 800 263-1136
Télécopieur : (514) 283-9350

Région de la capitale nationale

Statistique Canada
Centre de consultation statistique (RCN)
Immeuble R.-H.-Coats
Avenue Holland, rez-de-chaussée
Ottawa (Ontario)
K1A 0T6

Appel local : (613) 951-8116
Sans frais : 1 800 263-1136
Télécopieur : (613) 951-0581
Courriel : infostats@statcan.ca

Ontario

Statistique Canada
Services-conseils
Immeuble Arthur-Meighen
25, avenue St. Clair Est, 10^e étage
Toronto (Ontario)
M4T 1M4

Appel local : (416) 973-6586
Sans frais : 1 800 263-1136
Télécopieur : (416) 973-7475

Manitoba

Statistique Canada
Services-conseils
Édifice Via Rail
123, rue Main, pièce 200
Winnipeg (Manitoba)
R3C 4V9

Appel local : (204) 983-4020
Sans frais : 1 800 263-1136
Télécopieur : (204) 983-7543
Courriel : statswpg@accglobal.net

Saskatchewan

Statistique Canada
Services-conseils
Park Plaza
2365, rue Albert, pièce 440
Regina (Saskatchewan)
S4P 4K1

Appel local : (306) 780-5405
Sans frais : 1 800 263-1136
Télécopieur : (306) 780-5403
Courriel : statcan@sk.sympatico.ca

Sud de l'Alberta

Statistique Canada
Services-conseils
Discovery Place
3553, 31^e Rue N.-O., pièce 201
Calgary (Alberta)
T2L 2K7

Appel local : (403) 292-6717
Sans frais : 1 800 263-1136
Télécopieur : (403) 292-4958
Courriel : degagnej@cadvision.com

Nord de l'Alberta et Territoires du Nord-Ouest

Statistique Canada
Services-conseils
Park Square
10001, Bellamy Hill, 15^e étage
Edmonton (Alberta)
T5J 3B6

Appel local : (780) 495-3027
Sans frais : 1 800 263-1136
Télécopieur : (780) 495-5318
Courriel : ewieall@statcan.ca

Colombie-Britannique et Yukon

Statistique Canada
Services-conseils
Library Square Tower
300, rue Georgia Ouest, pièce 600
Vancouver (Colombie-Britannique)
V6B 6C7

Appel local : (604) 666-3691
Sans frais : 1 800 263-1136
Télécopieur : (604) 666-4863
Courriel : stcvan@statcan.ca

Appareils de télécommunications pour les malentendants

Sans frais : 1 800 363-7629