



Infomat

Revue hebdomadaire

Le vendredi 12 décembre 2003

VOIR AUSSI

◆ Pleins feux sur l'environnement

Aujourd'hui, *Pleins feux* porte sur l'environnement. Selon une nouvelle étude, le Canada possède l'une des plus vastes réserves d'eau douce renouvelables du monde. Néanmoins, les Canadiens comptent parmi les plus grands consommateurs d'eau par habitant et certaines ressources en eau douce du Canada sont menacées.

◆ Le nombre de délinquants adultes derrière les barreaux augmente lentement

Le nombre de délinquants d'âge adulte derrière les barreaux en un jour donné en 2001-2002 a légèrement augmenté par rapport à l'année précédente, selon un nouveau rapport. Environ 32 000 adultes, en moyenne, étaient dans un pénitencier fédéral ou dans une prison en milieu provincial ou territorial.

◆ Les agriculteurs canadiens profitent d'une reprise appréciable des cultures agricoles

La production de la plupart des principales grandes cultures fait état d'une importante amélioration cette année, après l'une des pires saisons connues en un quart de siècle. Selon les dernières données de 2003, la production a augmenté partout, dans une fourchette de 10 % pour le blé dur à 78 % pour l'orge.

Hausse de l'emploi : les fabricants recommencent à embaucher

En novembre, 54 000 emplois se sont ajoutés tandis que le secteur de la fabrication canadien, touché par la forte croissance de la valeur du dollar, a, d'une certaine façon, amorcé une reprise.

Le gain observé en novembre, soit la troisième hausse mensuelle consécutive, a fait diminuer le taux de chômage national qui est passé de 7,6 % en octobre à 7,5 %.

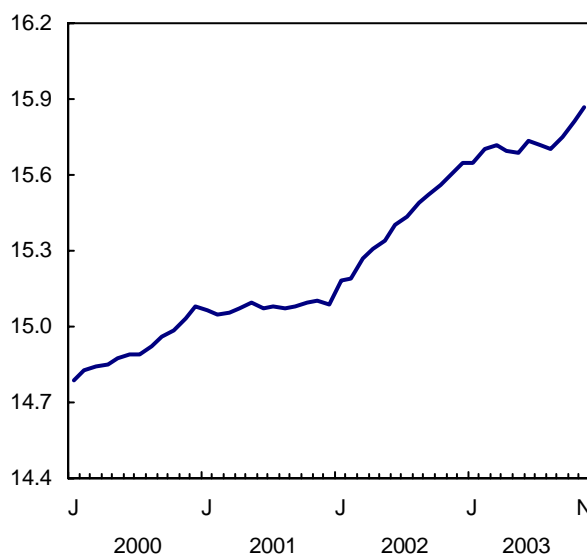
Cette année, l'emploi a crû de 218 000, ou 1,4 %, en 11 mois comparativement à la même période en 2002. Néanmoins, les trois quarts de ces nouveaux emplois, soit 166 000, se sont ajoutés de septembre à novembre seulement.

En novembre, près de 24 000 emplois, ou 44 % des emplois additionnels, ont été créés dans le secteur de la fabrication. Cette progression est principalement survenue en Ontario et au Québec. Malgré cette augmentation, le nombre d'emplois manufacturiers reste inférieur de 3,3 % au niveau enregistré en novembre 2002, au moment où s'est amorcée la tendance à la baisse dans ce secteur.

(suite à la page 2)

Emploi

En millions, données désaisonnalisées



Hausse de l'emploi... (suite de la page 1)

Le nombre d'emplois s'est accru de 18 000 dans le secteur du commerce de détail et du commerce de gros en novembre, principalement dans les magasins de vente au détail de vêtements. De janvier à novembre, ce secteur a créé 45 000 emplois, même si presque toute la croissance est survenue au cours des trois derniers mois.

La vigueur récente de l'emploi s'est surtout manifestée dans le travail à temps plein.

L'emploi a crû dans les trois principaux groupes d'âge mais c'est chez les jeunes qu'on a observé la plus forte hausse, soit près de 22 000 emplois, principalement dans le commerce de détail. Chez les femmes adultes, la hausse s'est effectuée dans le travail à temps partiel tandis que chez les hommes les gains ont été observés dans le travail à temps plein.

En novembre, le taux de chômage était de 6,5 % chez les hommes adultes; de 6,2 % chez les femmes adultes; et de 13,3 % chez les jeunes.

Parmi les provinces, le Québec a enregistré la plus forte croissance de l'emploi. En octobre et novembre combinés, 80 000 emplois ont été créés au total, diminuant le taux de chômage qui s'est établi à 9,1 %.

En novembre, la plus forte hausse d'emplois a été observée dans le secteur de la fabrication et s'est répartie dans plusieurs industries. Selon la plus récente Enquête mensuelle sur les industries manufacturières de Statistique Canada, le Québec enregistre une forte augmentation des livraisons manufacturières.

Au Nouveau-Brunswick, le nombre d'emplois s'est accru de 5 000 en novembre, principalement dans les secteurs de la construction et de la fabrication.

L'emploi a chuté, quoique de façon marginale, dans trois provinces : à Terre-Neuve-et-Labrador, en Ontario et au Manitoba.

Le nombre d'emplois à Terre-Neuve-et-Labrador a reculé de 3 000 en novembre, principalement dans le secteur du commerce et celui de l'hébergement et des services de restauration. Il s'agit de la deuxième baisse consécutive à ce chapitre. L'emploi dans la province se situe maintenant à peu près au niveau observé à la fin de 2002. Le taux de chômage de la province a augmenté d'un point de pourcentage complet pour atteindre 17,4 %.

Au États-Unis, le taux de chômage a chuté pour atteindre 5,9 % en novembre, soit son plus bas niveau en 8 mois.

Pour obtenir plus de renseignements communiquez avec Vincent Ferrao au (613) 951-4750, Division de la statistique du travail.

Peu de preuves qu'il existe un exode des sièges sociaux au Canada

Selon une nouvelle étude, il existe peu de preuves pour appuyer l'hypothèse selon laquelle on assiste à un exode de l'effectif des sièges sociaux des entreprises au Canada. La diminution possible du nombre de sièges sociaux, que l'on appelle communément «exode», a suscité beaucoup d'attention au cours des deux dernières années, particulièrement de la part des personnes qui s'inquiètent du déménagement des sièges sociaux dans d'autres pays.

Dans l'ensemble, l'étude montre qu'il existe relativement peu de secteurs dont l'effectif des sièges sociaux semble avoir diminué. Qui plus est, dans certains secteurs importants, dont celui de l'extraction minière et de l'extraction de pétrole et de gaz, ainsi que celui des services professionnels, scientifiques et techniques, l'effectif des sièges sociaux a, dans les faits, augmenté.

L'analyse a été fondée sur un dénombrement détaillé des sièges sociaux au Canada et de leur effectif, à partir du Registre des entreprises de Statistique Canada, pour la période de 1999 à 2002.

Au cours de cette période de quatre ans, le nombre de sièges sociaux, de même que leur effectif, ont légèrement augmenté au Canada.

Récemment, on s'est inquiété du fait que les entreprises canadiennes deviennent des entreprises sans siège social au Canada. Ceci réduirait la demande de services des marchés financiers ou d'autres services clés aux entreprises. Une part importante de cette discussion est fondée sur des preuves non scientifiques ou indirectes.

À l'échelon provincial, l'effectif des sièges sociaux est le plus élevé en Ontario et au Québec. Parmi les différentes villes, Toronto a consolidé sa position comme étant le plus important centre de sièges sociaux au Canada.

Vous pouvez consulter le document de recherche *Exode, rationalisation ou concentration? Analyse des sièges sociaux au Canada, 1999-2002* (11F0027MIF2003019) sur le site Web de Statistique Canada (www.statcan.ca).

Pour obtenir plus de renseignements communiquez avec John Baldwin au (613) 951-8588, Division de l'analyse microéconomique.

Pour commander les produits et services

Pour commander *Infomat* ou l'un ou l'autre des produits précités :

Ayez en main • Titre • Numéro au catalogue • Numéro de volume • Numéro de l'édition • Numéro de carte VISA ou MasterCard.

Au Canada et à l'extérieur du Canada, composez : (613) 951-7277 ou 1 800 267-6677

Pour envoyer votre commande par télécopieur : (613) 951-1584 ou 1 877 287-4369

Courrier électronique : infostat@statcan.ca

Pour commander sur Internet : Allez sur le site de Statistique Canada à l'adresse www.statcan.ca sous la rubrique « Nos produits et services ».

Pour commander par la poste, écrivez à : Gestion de la circulation, Statistique Canada, 120, avenue Parkdale, Ottawa (Ontario), K1A 0T6.

Veuillez inclure un chèque ou un mandat-poste à l'ordre du Receveur général du Canada / Publications.

Les centres de consultation régionaux de Statistique Canada offrent toute une gamme de produits et services.

Pour trouver le centre le plus près, consultez les pages bleues de l'annuaire téléphonique sous « Statistique Canada ».

Les agents libraires agréés et autres librairies vendent aussi les publications de Statistique Canada.

Changement d'adresse : Ayez en main votre numéro de compte et composez l'un des numéros ci-dessus.

Visitez Statistique Canada sur Internet en tout temps à l'adresse www.statcan.ca. La base de données CANSIM est accessible sous la rubrique « Nos produits et services ». Il est également possible de consulter divers tableaux sous la rubrique « Le Canada en statistiques ».

Pleins feux sur l'environnement

Les ressources en eau douce du Canada sont menacées

Le Canada possède l'une des plus vastes réserves d'eau douce renouvelables du monde. Néanmoins, les signes de détresse émergents concernant cette ressource essentielle nous entourent selon un nouveau rapport qui démontre que certaines ressources en eau douce du Canada sont menacées.

Considérez ce fait : depuis 1850, quelque 1 300 glaciers ont perdu de 25 % à 75 % de leur masse, cette perte s'étant surtout produite au cours des 50 dernières années.

La superficie qu'occupent les glaciers sur le flanc est des Rocheuses diminue rapidement et a presque atteint son plus bas niveau en 10 000 ans.

La navigabilité de la Voie maritime du Saint-Laurent présente certains dangers en raison du bas niveau de l'eau. Au début des années 1900, les niveaux de l'eau dans le port de Montréal étaient de deux mètres supérieurs en moyenne au niveau des basses eaux. À la fin du siècle, ils avaient baissé à moins d'un mètre.

De plus, les Canadiens comptent parmi les plus grands consommateurs d'eau par habitant.

Les plus récentes données de l'Organisation de coopération et de développement économique (OCDE) montrent qu'en 1999, chaque Canadien a consommé en moyenne 1 471 mètres cubes d'eau. Parmi les pays membres de l'OCDE, le Canada venait au deuxième rang derrière les États-Unis, où chaque Américain a consommé 1 870 mètres cubes d'eau (un mètre cube d'eau comprend 1 000 litres).

Malgré des efforts considérables pour combattre la pollution, la qualité de l'eau demeure une préoccupation importante pour les Canadiens.

De 1995 à 2000, l'offre d'eau embouteillée a augmenté de 61 %. En 1995, chaque Canadien a consommé 17,9 litres d'eau. Cinq ans plus tard, la consommation était passée à 27,6 litres.

Bon nombre de municipalités ont dû émettre des avis pour informer les citoyens de faire bouillir leur eau. Les eaux de ruissellement agricoles ont contaminé des réserves d'eau potable, comme cela a été le cas à Walkerton (Ontario). De plus, les industries déversent chaque jour des centaines de substances différentes dans les rivières et les lacs. En 2001, plus de 2 600 établissements industriels ont déclaré des rejets de produits chimiques dans des plans d'eau.

L'étude fait ressortir certains problèmes précis. Plusieurs installations canadiennes de traitement des eaux usées vieillissent et la croissance

Coup d'oeil sur d'autres faits saillants sur l'environnement

Un coup d'oeil rapide sur d'autres faits saillants sur l'environnement tirés du rapport L'activité humaine et l'environnement : statistiques annuelles 2003 :

En 2000, le secteur canadien de la gestion des déchets a ramassé 7,5 millions de tonnes de matières préparées pour le recyclage ou la réutilisation, principalement dans deux provinces, soit 37 % au Québec et 32 % en Ontario.

De 1989 à 2003, la superficie totale des aires protégées au Canada a augmenté, passant de 29 millions à 82 millions d'hectares.

En 2000, les industries canadiennes ont consacré plus de 3 milliards de dollars à la protection de l'environnement. Il s'agit de la première fois depuis 1995 où ces dépenses ont dépassé les 3 milliards de dollars.

En 1961, les industries primaires occupaient une place prédominante au chapitre des exportations canadiennes, représentant les deux tiers des biens et services expédiés à l'étranger. Toutefois, en 1999, ce groupe d'industries représentait moins du tiers de la valeur des exportations.

démographique contribue à intensifier les contraintes imposées à ces installations.

En 1997, l'Association canadienne des eaux potables et usées estimait qu'il faudrait investir 5,4 milliards de dollars de plus annuellement, de 1997 à 2012, pour moderniser et améliorer toutes les usines de traitement des eaux et des eaux usées.

La plupart des Canadiens tirent leur eau potable des usines d'épuration municipales. Toutefois, des millions de personnes continuent de puiser leur eau dans les nappes phréatiques peu profondes, qui sont généralement sûres, mais qui présentent également un risque plus élevé d'exposition aux contaminants.

En 2001, l'ammoniac et l'azote représentaient plus de 94 % du total des rejets industriels dans l'eau. L'ammoniac constituait à lui seul près de la moitié des polluants rejetés dans le Fraser, en Colombie-Britannique et représentait 42 % des polluants déversés dans le lac Ontario.

Vous pouvez consulter la publication *L'activité humaine et l'environnement : statistiques annuelles 2003* sur le site Web de Statistique Canada (www.statcan.ca).

Pour obtenir plus de renseignements communiquez avec François Souldard au (613) 951-1777, Division des comptes et de la statistique de l'environnement.

Le bassin hydrographique de l'intérieur de la C.-B. présente un problème d'eau potentiel

Au cours des 30 dernières années, la population du bassin hydrographique Okanagan-Similkameen, en Colombie-Britannique a plus que doublé, affichant le taux de croissance le plus rapide parmi les 23 principaux bassins hydrographiques du Canada.

Toutefois, cette région pittoresque de l'intérieur de la Colombie-Britannique possède aussi l'une des réserves d'eau douce renouvelables les plus faibles au pays.

Le bassin hydrographique Okanagan-Similkameen constitue seulement 0,1 % des réserves d'eau douce renouvelables du pays. Par comparaison, celui des Grands Lacs et du Saint-Laurent représente 6,8 % de ces réserves, les bassins de la côte du Pacifique 15,8 % et ceux du Nouveau-Québec, 16,0 %.

De 1971 à 2001, la population du bassin hydrographique Okanagan-Similkameen a progressé de 137 % pour s'établir à 285 145 personnes.

En 2001, le bassin hydrographique Okanagan-Similkameen se classait au premier rang au Canada au chapitre du nombre de personnes au kilomètre carré d'eaux de surface et au deuxième rang derrière celui des Grands Lacs et du Saint-Laurent au chapitre de la densité de population au kilomètre carré de territoire.

Le nombre de délinquants adultes derrière les barreaux augmente lentement

Le nombre de délinquants d'âge adulte derrière les barreaux en un jour donné en 2001-2002 a légèrement augmenté par rapport à l'année précédente, selon un nouveau rapport. Néanmoins, le taux d'incarcération est demeuré inchangé au Canada.

Environ 32 000 adultes, en moyenne, étaient dans un pénitencier fédéral ou dans une prison en milieu provincial ou territorial. Ce nombre était un peu plus élevé que l'année précédente, mais de 2 % inférieur à 1993-1994.

Ces personnes représentaient près du cinquième des 155 000 délinquants adultes qui se trouvaient sous la surveillance des organismes de services correctionnels au Canada en 2001-2002. Les 80 % restant faisaient l'objet d'une forme quelconque de surveillance dans la collectivité.

Parmi les 122 700 adultes sous surveillance dans la collectivité, 83 % étaient en probation, 10 % purgeaient une condamnation avec sursis et 7 % étaient en liberté conditionnelle ou bénéficiaient d'une libération d'office.

Le taux d'incarcération du Canada, incluant les détenus sous responsabilité fédérale, provinciale et territoriale, se situait à 133 adultes pour 100 000 adultes dans la population en 2001-2002. Toutefois, le taux suit une tendance générale à la baisse depuis 1994-1995, année où il a atteint le sommet de 153 pour 100 000 adultes.

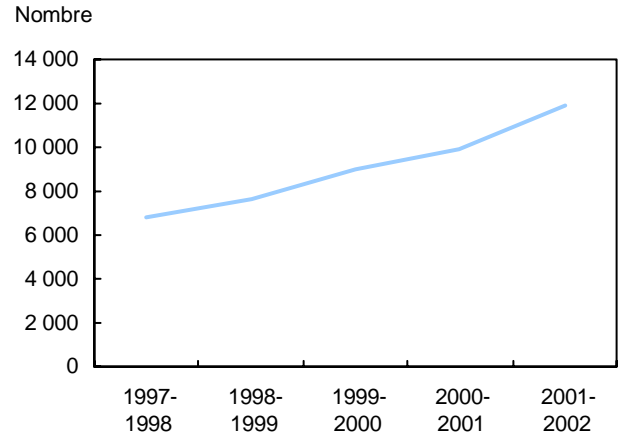
Tandis que le taux d'incarcération au Canada était parmi les plus élevés en Occident, il était néanmoins l'un des rares à avoir enregistré une baisse de 1996 à 2000.

Le nombre moyen de délinquants en détention après condamnation dans un établissement provincial ou territorial a fléchi dans toutes les provinces et territoires de 1993-1994 à 2001-2002. Par contraste, le nombre moyen de personnes en détention provisoire a grimpé de 55 % par rapport à 1993-1994.

En 2001-2002, on a dénombré un peu plus de 361 000 admissions aux services correctionnels au Canada, en hausse de 5 % par rapport à l'année précédente. Un peu plus des deux tiers avaient trait à une forme quelconque de détention, alors que le tiers étaient liées à des programmes de surveillance dans la collectivité.

Un peu plus de la moitié des admissions en détention (126 000) étaient en détention provisoire. En fait, l'accroissement des admissions dans les établissements de détention provinciaux et territoriaux est principalement attribuable à un bond de 8 % du nombre d'admissions en détention provisoire et à d'autres types de détention temporaire.

Compte moyen des délinquants purgeant une condamnation avec sursis



Nota : En raison de données manquantes pour certaines années, les données du Nouveau-Brunswick, des Territoires du Nord-Ouest et du Nunavut ont été exclues.

Un détenu incarcéré dans un pénitencier fédéral coûtait aux Canadiens en moyenne 199,57 \$ par jour en dollars constants de 1992-1993, comparativement à 114,14 \$ par détenu par jour au niveau provincial/territorial.

La différence entre les coûts de détention est attribuable à un certain nombre de facteurs, comme le degré élevé de sécurité nécessaire dans les établissements fédéraux et le besoin d'offrir des programmes plus poussés aux délinquants qui purgent des peines plus longues.

Alors que le coût fédéral a progressé de 18 % depuis 1999-2000, le coût quotidien moyen par détenu dans les provinces et territoires a connu une légère baisse pendant la même période.

Vous pouvez consulter *Juristat : Les services correctionnels pour adultes au Canada, 2001-2002* (85-002-XIF2003011, 85-002-XP2003011) et la publication *Services correctionnels pour adultes au Canada 2001-2002* (85-211-XIF2002000) sur le site Web de Statistique Canada (www.statcan.ca).

Pour obtenir plus de renseignements communiquez avec les Services à la clientèle au (613) 951-9023, Centre canadien de la statistique juridique.

Niveau de vie au Canada et en Australie : croissance similaire

En dépit de l'écart de productivité du travail en faveur de l'Australie, le niveau de vie au Canada a augmenté au même rythme qu'en Australie à la fin des années 1990, selon une nouvelle étude comparative.

Il s'agit d'une performance digne de mention, l'OCDE ayant identifié l'Australie comme faisant partie des « économies miracles » des années 1990.

De 1995 à 2000, le Produit intérieur brut (PIB) par habitant au Canada s'est accru à un rythme annuel de 3,0 %, ce qui n'est que légèrement supérieure à la moyenne de 2,9 % enregistrée en Australie.

Cela s'est produit en dépit de l'élargissement de l'écart de productivité du travail entre les deux pays. En Australie, la productivité du travail a augmenté au taux annuel moyen de 2,5 % au cours de ces 5 années, comparativement à seulement 1,5 % au Canada. Malgré le retard du Canada au chapitre de la croissance de la productivité, l'augmentation du niveau de vie a été similaire à celle de l'Australie, car le Canada a mis relativement plus de temps de travail par habitant.

En 2001, le PIB par habitant au Canada était d'environ 28 900 \$, ce qui est légèrement supérieur à celui de l'Australie, qui se situait à 27 300 \$. La population de l'Australie se chiffrait à environ 20 millions d'habitants, soit environ les deux tiers de la population du Canada, qui est de près de 31 millions d'habitants.

Pour obtenir plus de renseignements communiquez avec Tarek M. Harchaoui au (613) 951-9856, Division de l'analyse microéconomique.

Les agriculteurs canadiens profitent d'une reprise appréciable des cultures agricoles

La production de la plupart des principales grandes cultures fait état d'une importante amélioration cette année, après l'une des pires saisons connues en un quart de siècle. Il s'agit de la première augmentation de la production depuis 1999 et cette croissance a été étendue.

Les dernières données de 2003 tirées d'une enquête menée auprès de 32 000 exploitants agricoles démontrent que la production a augmenté partout, dans une fourchette de 10 % pour le blé dur à 78 % pour l'orge. Même si les améliorations ont été impressionnantes dans les Prairies, elles ne se sont pas limitées à l'Ouest.

Cette situation marque un revirement important par rapport à 2002 où les intempéries, les maladies et les insectes ont réduit les rendements

Estimations de novembre de la production

| | 2002 | 2003 | 2002 à 2003 |
|------------------------|-----------------------|---------------|-------------|
| | en milliers de tonnes | | var. en % |
| Total du blé | 16 198 | 23 552 | 45 |
| Blé de printemps | 10 767 | 16 440 | 53 |
| Orge | 7 489 | 12 328 | 65 |
| Maïs-grain | 8 999 | 9 587 | 7 |
| Canola | 4 178 | 6 669 | 60 |
| Blé dur | 3 877 | 4 280 | 10 |
| Avoine | 2 911 | 3 691 | 27 |
| Soya | 2 336 | 2 268 | -3 |
| Pois de grande culture | 1 366 | 2 124 | 55 |
| Lin | 679 | 754 | 11 |

et diminué la qualité pour les producteurs qui ont eu de la chance d'avoir quelque chose à récolter.

Cette année, les conditions ont varié considérablement dans tout l'Ouest, surtout durant la deuxième moitié de l'année, où des conditions de sécheresse ont régné dans le Sud et dans l'Ouest. Par ailleurs, les conditions de récolte ont été bonnes, tout comme la qualité des céréales et des graines oléagineuses.

Dans l'Est canadien, les agriculteurs ont aussi connu des conditions de croissance favorables dans la plupart des régions, ce qui a valu une récolte record de maïs au Québec et une production record de blé d'hiver en Ontario.

La production totale de blé dans l'Ouest canadien a crû de 45 % pour atteindre 21,1 millions de tonnes, soit presque sa moyenne quinquennale. Ce gain n'aurait pu arriver à un meilleur moment pour les agriculteurs, car les prévisions annoncent que les stocks mondiaux de fermeture pour le blé tomberont à un creux de 20 ans.

La production de blé de printemps, la production qui rapporte le plus dans l'Ouest, s'est située tout juste en deçà de la moyenne quinquennale. Toutes les provinces de l'Ouest ont déclaré des gains importants, soit de 20 % au Manitoba; 59 % en Saskatchewan et 88 % en Alberta.

La production de canola, qu'on utilise pour fabriquer la margarine, est retournée à la normale cette année. Les agriculteurs ont récolté 6,6 millions de tonnes, soit 60 % de plus. Les spécialistes de l'industrie prévoient une augmentation des exportations cette année, grâce à l'accroissement des expéditions vers le Mexique et la Chine.

La production d'orge a dépassé sa moyenne quinquennale, ce qui constitue une bonne nouvelle pour les producteurs. Ces derniers peuvent s'attendre à une amélioration des occasions d'exportation, en raison de baisses de la production d'orge dans l'Union européenne et en Europe de l'est.

Dans l'est du Canada, la production de maïs-grain a augmenté de 7 % alors que les producteurs québécois ont fait état de sommets jamais atteints. Néanmoins, la production de soya a diminué cette année en raison de la baisse de la superficie récoltée et du rendement en Ontario.

Pour obtenir plus de renseignements communiquez avec Daniel Bergeron au (613) 951-3864, Division de l'agriculture.

Les permis de bâtir en avance comparativement à l'an dernier

La valeur des permis de construction pour les dix premiers mois de 2003 est demeurée supérieure au niveau atteint l'année dernière malgré les replis des intentions dans les secteurs résidentiel et non résidentiel observés en octobre.

En octobre, les constructeurs ont pris pour un total de 4,3 milliards de dollars de permis, soit 4,9 % de moins qu'en septembre. Les permis de construction ont chuté de 3,3 % et la valeur des permis de construction non résidentielle a baissé de 7,7 %.

Toutefois, les perspectives nous permettent d'envisager une année exceptionnelle. Depuis le début de 2003, les intentions totales ont été de 8,9 % supérieures à celles des dix premiers mois de 2002 pour s'établir à 42,6 milliards de dollars. Les municipalités ont émis pour 26,4 milliards de dollars de permis de construction résidentielle, en hausse de 7,2 %, tandis que la valeur des permis de construction non résidentielle a augmenté de 11,8 %.

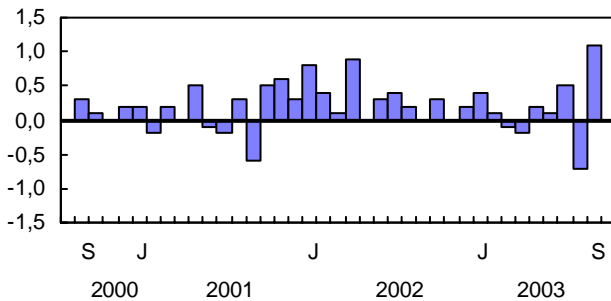
À l'échelon régional, la plus forte progression de la valeur des intentions de construction jusqu'ici cette année a été observée à Toronto, Montréal suivant tout près derrière.

Pour obtenir plus de renseignements communiquez avec Étienne Saint-Pierre au (613) 951-2025, Division de l'investissement et du stock de capital.

Tendances actuelles

Produit intérieur brut

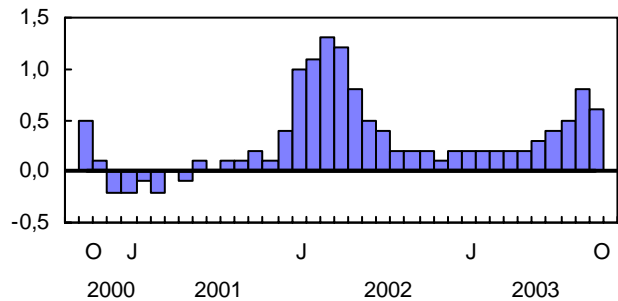
Variation mensuelle en %



L'activité économique globale a crû de 1,1 % en septembre, après avoir chuté de 0,7 % en août.

Indice composite

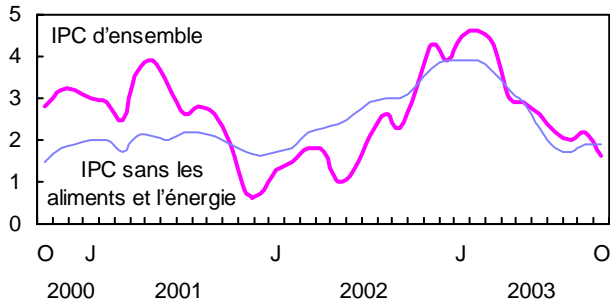
Variation mensuelle en %



L'indicateur composite avancé a progressé de 0,6 % en octobre, après avoir augmenté de 0,8 % en septembre.

Indice des prix à la consommation

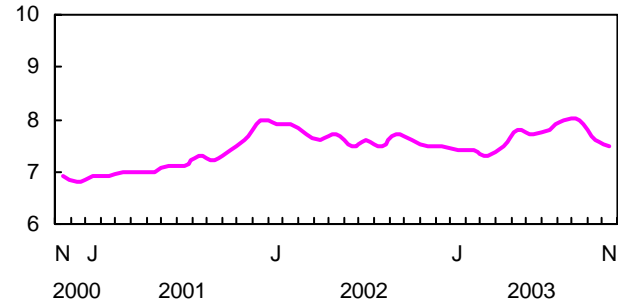
Variation annuelle en %



En octobre, les prix à la consommation de biens et de services étaient supérieurs de 1,6 % à ceux d'il y a un an. Sans les aliments et l'énergie, les prix ont augmenté de 1,9 %.

Taux de chômage

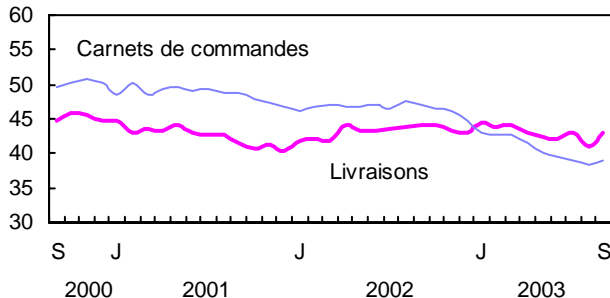
%



En novembre, le taux de chômage a baissé pour s'établir à 7,5 %.

Fabrication

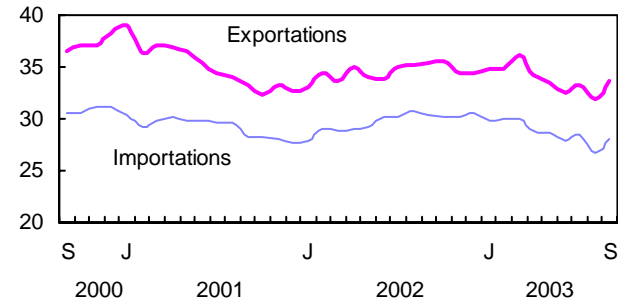
Milliards de dollars



Les livraisons des fabricants ont crû de 5,2 % en septembre pour atteindre 43,0 milliards de dollars. Les carnets de commandes ont augmenté de 1,1 % pour se fixer à 38,8 milliards de dollars.

Commerce des marchandises

Milliards de dollars



En septembre, les exportations ont augmenté de 4,7 % pour s'établir à 33,7 milliards de dollars. Les importations ont crû de 4,9 % pour se fixer à 28,0 milliards de dollars.

Note : Tous les chiffres sont désaisonnalisés à l'exception de l'Indice des prix à la consommation.

Dernières statistiques

| | Période | Niveau | Variation (période précédente) | Variation (année précédente) |
|--|-----------------------------|---------|--------------------------------------|------------------------------------|
| GÉNÉRAL | | | | |
| Produit intérieur brut (milliards de dollars de 1997) ¹ | Septembre | 1 018,1 | 1,1 % | 1,9 % |
| Indice composite (1992 = 100) | Octobre | 185,0 | 0,6 % | 3,8 % |
| Bénéfices d'exploitation des sociétés (milliards de dollars) | 3 ^{ème} trim. 2003 | 41,6 | 3,7 % | 11,3 % |
| Taux d'utilisation de la capacité industrielle (%) ² | 2 ^{ème} trim. 2003 | 82,5 | -1,2 † | -1,1 † |
| DEMANDE INTÉRIEURE | | | | |
| Ventes au détail (milliards de dollars) | Septembre | 26,4 | -0,8 % | 3,3 % |
| Ventes de véhicules automobiles neufs (milliers d'unités) | Septembre | 145,3 | 1,9 % | -3,3 % |
| Ventes en gros (milliards de dollars) | Septembre | 36,6 | 6,1 % | 3,2 % |
| EMPLOI | | | | |
| Personnes occupées (millions) | Novembre* | 15,9 | 0,3 % | 1,7 % |
| Taux de chômage (%) | Novembre* | 7,5 | -0,1 † | 0,0 † |
| Taux d'activité (%) | Novembre* | 67,6 | 0,1 † | 0,3 † |
| Rémunération hebdomadaire moyenne (dollars) | Septembre | 692,75 | 1,08 % | 1,33 % |
| Prestataires ordinaires d'assurance-emploi (en milliers) | Septembre | 579,90 | -1,2 % | 4,6 % |
| COMMERCE INTERNATIONAL | | | | |
| Exportations de marchandises (milliards de dollars) | Septembre | 33,7 | 4,7 % | -4,9 % |
| Importations de marchandises (milliards de dollars) | Septembre | 28,0 | 4,5 % | -7,6 % |
| Balance commerciale (tous les chiffres sont en milliards de dollars) | Septembre | 5,6 | 0,3 | 0,5 |
| FABRICATION | | | | |
| Livraisons (milliards de dollars) | Septembre | 43,0 | 5,2 % | -2,5 % |
| Nouvelles commandes (milliards de dollars) | Septembre | 43,4 | 8,0 % | -0,2 % |
| Commandes en carnet (milliards de dollars) | Septembre | 38,8 | 1,1 % | -17,3 % |
| Ratio des stocks aux livraisons | Septembre | 1,42 | -1,2 | -1,1 |
| PRIX | | | | |
| Indice des prix à la consommation (1992 = 100) | Octobre | 122,4 | -0,2 % | 1,6 % |
| Indice des prix des produits industriels (1997 = 100) | Octobre | 104,9 | -0,9 % | -3,8 % |
| Indice des prix des matières brutes (1997 = 100) | Octobre | 108,3 | 1,1 % | -7,8 % |
| Indice des prix des logements neufs (1992 = 100) | Octobre* | 118,4 | 0,4 % | 5,0 % |

Note : Tous les chiffres sont désaisonnalisés à l'exception des indices de prix.

* Nouveau cette semaine.

† Points de pourcentage.

1. 1997 remplace 1992 comme année de base pour l'estimation du produit intérieur brut par industrie. En outre, l'évaluation au coût des facteurs a été remplacée par une évaluation aux prix de base.

2. Le calcul du taux d'utilisation de la capacité de production est maintenant basé sur le Système de classification des industries de l'Amérique du Nord (SCIAN) de 1997, qui remplace la Classification type des industries de 1980.

Infomat Revue hebdomadaire

Publié par la Sous-section de la diffusion officielle, Division des communications, Statistique Canada, immeuble R.-H.-Coats, 10^e étage, Ottawa (Ontario), K1A 0T6.

Rédacteur en chef : John Flanders
Rédactrice : Mireille Desrosiers

Prix au numéro : version imprimée, 4 \$; version sur Internet, 3 \$. Abonnement annuel : version imprimée, 145 \$; version sur Internet, 100 \$. Les prix sont exprimés en dollars canadiens et n'incluent pas les taxes de vente. Des frais de livraison supplémentaires s'appliquent aux envois à l'extérieur du Canada.

Abonnements : Envoyez un mandat postal ou un chèque à l'ordre du Receveur général du Canada, Statistique Canada, Gestion de la circulation, 120, avenue Parkdale, Ottawa (Ontario), K1A 0T6, ou commandez par téléphone : au Canada et à l'extérieur du Canada, composez le (613) 951-7277 ou le 1 800 700-1033. Il est également possible d'envoyer un courriel à l'adresse order@statcan.ca.

La diffusion (officielle) de toute information statistique produite par Statistique Canada se fait d'abord dans *Le Quotidien* (www.statcan.ca), qui est disponible dès 8 h 30. *Le Quotidien* présente les faits saillants de nouvelles diffusions de données, de même que les sources, les liens et le nom de personnes-ressources avec qui communiquer pour obtenir de l'information supplémentaire. Il comprend également les calendriers des principaux communiqués à venir et annonce les nouveaux produits et services de Statistique Canada.

Publication autorisée par le ministre responsable de Statistique Canada. © Ministre de l'Industrie, 2003. Tous droits réservés. Il est interdit de reproduire ou de transmettre le contenu de la présente publication, sous quelque forme ou par quelque moyen que ce soit, enregistrement sur support magnétique, reproduction électronique, mécanique, photographique, ou autre, ou de l'emmagasiner dans un système de recouvrement, sans l'autorisation écrite préalable des Services de concession des droits de licence, Division du marketing, Statistique Canada, Ottawa (Ontario), Canada, K1A 0T6.

Le papier utilisé dans la présente publication répond aux exigences minimales de l'« American National Standard for Information Sciences – Permanence of Paper for Printed Library Materials », ANSI Z39.48 – 1984.



Produits diffusés du 4 au 10 décembre 2003

| DOMAINE / Titre du produit | Période | Numéro au catalogue | Prix (\$) (Numéro / Abonnement) |
|--|-----------------------------|---------------------|------------------------------------|
| AGRICULTURE | | | |
| Bulletin d'analyse, régions rurales et petites villes du Canada : | | | |
| Diversification économique rurale, une approche locale et régionale | 1986 à 1996 | 21-006-XIF | Gratuit |
| Indice des prix des produits agricoles | Septembre 2003 | 21-007-XIB | Gratuit |
| Production d'oeufs | Octobre 2003 | 23-003-XIB | Gratuit |
| Série de rapports sur les grandes cultures | Vol. 82, n° 8 | 22-002-XIB | 12/71 |
| Série de rapports sur les grandes cultures | Vol. 82, n° 8 | 22-002-XPB | 17/95 |
| ANALYSE DES ENQUÊTES AUPRÈS DES MÉNAGES ET SUR LE TRAVAIL | | | |
| L'emploi et le revenu en perspective | Hiver 2003 | 75-001-XPB | 20/63 |
| BALANCE DES PAIEMENTS ET FLUX FINANCIERS | | | |
| Balance des paiements internationaux du Canada | 2 ^{ème} trim. 2003 | 67-001-XIB | 32/100 |
| CENTRE CANADIEN DE LA STATISTIQUE JURIDIQUE | | | |
| Juristat : Les services correctionnels pour adultes au Canada | 2001-2002 | 85-002-XIF2003011 | 9/75 |
| Juristat : Les services correctionnels pour adultes au Canada | 2001-2002 | 85-002-XPB2003011 | 11/100 |
| Services correctionnels pour adultes au Canada (tableaux des données) | 2001-2002 | 85-211-XIF2002000 | 30 |
| ÉTUDES ANALYTIQUES | | | |
| Exode, rationalisation ou concentration? Analyse des sièges sociaux au Canada | 1999 à 2002 | 11F0027MIF2003019 | Gratuit |
| Prosperité, productivité : une comparaison Canada-Australie | N° 18 | 11F0027MIF2003018 | Gratuit |
| FABRICATION, CONSTRUCTION ET ÉNERGIE | | | |
| Ciment | Octobre 2003 | 44-001-XIB | 6/51 |
| Fer et acier primaire | Septembre 2003 | 41-001-XIB | 6/51 |
| Livraisons des produits de chauffage à combustible solide | 3 ^{ème} trim. 2003 | 25-002-XIB | 7/21 |
| Production, transport et distribution d'électricité | 2001 | 57-202-XIB | 26 |
| INDUSTRIES DE SERVICE | | | |
| Statistiques des restaurants, traiteurs et tavernes | Septembre 2003 | 63-011-XIF | 7/59 |
| INVESTISSEMENT ET STOCK DE CAPITAL | | | |
| Permis de bâtir | Octobre 2003 | 64-001-XIF | 15/156 |
| OPÉRATIONS DU RECENSEMENT | | | |
| Portrait des communautés de langue officielle au Canada, Recensement de 2001 | 2001 | 94F0040XCB | 60 |
| Profil provinciaux et territoriaux de 2001, Recensement de 2001 | 2001 | 94F0046XIF | Gratuit |
| ORGANISATION ET FINANCES DE L'INDUSTRIE | | | |
| Statistiques financières trimestrielles des entreprises | 3 ^{ème} trim. 2003 | 61-008-XIF | 28/93 |
| PRIX | | | |
| Indices des prix de l'industrie | Octobre 2003 | 62-011-XIF | 19/175 |
| Indices des prix de l'industrie | Octobre 2003 | 62-011-XPB | 24/233 |
| SCIENCES, INNOVATION ET INFORMATION ÉLECTRONIQUE | | | |
| Cheminement du Canada vers une société de l'information | 1997 à 2002 | 56-508-XIF | Gratuit |
| Développement des bioproduits par les entreprises canadiennes de biotechnologie : résultats de l'Enquête sur l'utilisation et le développement de la biotechnologie | 2001 | 88F0006XIF2003013 | Gratuit |
| STATISTIQUE DU TRAVAIL | | | |
| Information population active | 8-15 nov. 2003 | 71-001-XIF | 9/84 |
| STATISTIQUE SOCIALE, DU LOGEMENT ET DES FAMILLES | | | |
| Tendances sociales canadiennes | Hiver 2003 | 11-008-XIF | 9/29 |
| Tendances sociales canadiennes | Hiver 2003 | 11-008-XPB | 12/39 |
| TRANSPORTS | | | |
| Le transport maritime au Canada | 2001 | 54-205-XIF | 43 |

Les numéros au catalogue se terminant par -XIB ou -XIF représentent la version électronique sur Internet; -XMB ou -XMF, la version microfiche; -XPB ou -XPB, la version imprimée; -XDB, la version électronique sur disquette; et -XCB, celle sur CD-ROM. (La lettre B indique que le produit est bilingue et la lettre F signifie que le produit est en français.)

Note : Les prix des produits sont exprimés en dollars canadiens et n'incluent pas les taxes de vente. Des frais de livraison s'appliquent aux envois à l'extérieur du Canada.