



# Infomat

Revue hebdomadaire

Le vendredi 15 décembre 2000

## APERÇU

### ◆ Le taux d'utilisation de la capacité ralentit faiblement

Un léger repli a ramené l'utilisation de la capacité à 86,9 % au troisième trimestre. Dans le secteur manufacturier, le taux d'utilisation a augmenté en raison de l'accumulation des stocks. Dans le secteur non manufacturier, les taux ont diminué partout, sauf dans la distribution de gaz.

### ◆ Les projets de construction industrielle subissent une forte baisse

La valeur totale des permis de construction a diminué de 6,8 % en octobre, les projets de construction industrielle ayant chuté à leur plus bas niveau des 14 derniers mois. La hausse des permis résidentiels n'a pas été suffisante pour contrer la baisse des permis non résidentiels.

### ◆ L'excédent au chapitre des biens demeure élevé

Le Canada a enregistré un excédent de 3,4 milliards de dollars des opérations courantes avec le reste du monde au troisième trimestre. L'excédent au chapitre des biens, qui s'est fixé à 12,6 milliards de dollars, a continué d'être à l'origine de la vigueur du compte courant.

### ◆ Le nombre de touristes internationaux atteint un sommet

Le nombre de voyageurs venus passer une nuit ou plus au Canada a atteint son plus haut niveau pour un deuxième trimestre. Un nombre record de 5,2 millions de touristes sont arrivés de l'étranger d'avril à juin, soit 5,0 % de plus qu'au cours des mêmes mois de 1999.

### ◆ Harcèlement criminel : plus d'incidents sont déclarés à la police

L'incidence du harcèlement criminel, ou traquage, semble être en hausse. Cependant, une partie de cette progression peut être attribuable à la sensibilisation accrue, à la fois du public et de la police, à la gravité potentielle de ce crime.

### ◆ Les ménages utilisent de plus en plus Internet à d'autres fins que les loisirs

Les Canadiens étaient de plus en plus nombreux à se brancher à Internet en 1999, et ils l'utilisaient à des fins plus variées. Pour la première fois, la proportion des ménages qui se servaient d'Internet à domicile a dépassé celle des ménages qui s'en servaient au travail.

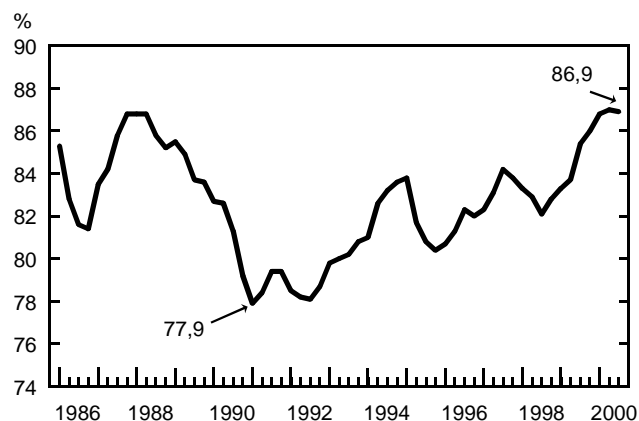
## Le taux d'utilisation de la capacité ralentit faiblement

Un léger repli a ramené l'utilisation de la capacité à 86,9 % au troisième trimestre, après sept trimestres consécutifs d'augmentations. Les reculs ont été généralisés. La diminution des taux était le reflet d'une baisse de la production, conjuguée à la mise en service d'une nouvelle capacité de production dans plusieurs branches d'activité. Malgré la croissance de la production industrielle totale au troisième trimestre, le rythme a ralenti, conséquence d'une faible baisse des exportations pour la première fois en plus de trois ans.

Les entreprises ont consacré une proportion croissante de leurs dépenses à des avoirs reliés à la technologie de l'information. Les hausses de productivité qu'ont amenées ces dépenses ont permis une expansion économique, mais sans, encore, provoquer d'inflation. Il reste à voir, par contre, quels seront les effets à long terme de l'accroissement du coût de l'énergie. Depuis un certain temps, les taux d'utilisation de la capacité sont très élevés, et de récents rapports révèlent qu'un nombre croissant d'entreprises ont des contraintes de production, notamment la pénurie de main-d'œuvre qualifiée.

Dans le secteur manufacturier, la moitié des branches d'activité ont vu leur taux diminuer au troisième trimestre. Malgré cela, les

Taux d'utilisation de la capacité industrielle



(suite à la page 2)



### ... Le taux d'utilisation de la capacité ralentit faiblement

fabricants ont accru de 0,4 point leur taux d'utilisation de la capacité, qui est ainsi passé à 87,5 %. Il s'agit du taux le plus élevé en plus de 25 ans. La progression par rapport au deuxième trimestre était essentiellement attribuable à l'accroissement des taux dans deux des plus grandes branches : le matériel de transport et les produits électriques et électroniques.

Ayant fonctionné à 103,4 % de leur capacité, les producteurs de la branche des produits électriques et électroniques ont accumulé des stocks. (Un niveau de fonctionnement supérieur à 100 % signifie que les producteurs dépassent le niveau de production considéré comme maximal dans leurs pratiques d'exploitation

### Taux d'utilisation de la capacité industrielle, troisième trimestre de 2000

	%	Variation trimestrielle en points de %	Variation annuelle en points de %
<b>Ensemble des branches productrices de biens non agricoles</b>	<b>86,9</b>	<b>-0,1</b>	<b>1,5</b>
Exploitation forestière et services forestiers	90,2	-2,5	0,7
Mines (y compris le broyage) et carrières	90,9	-1,8	11,3
Pétrole brut et gaz naturel	68,8	-1,6	-0,2
Fabrication	87,5	0,4	0,9
Bois	83,9	-3,6	-7,1
Meubles et articles d'ameublement	88,6	-0,1	0,9
Première transformation des métaux	89,7	-1,8	-1,3
Fabrication de produits métalliques	84,0	-1,1	0,5
Machinerie	81,4	-2,8	3,9
Matériel de transport	94,0	2,2	0,1
Produits électriques et électroniques	103,4	2,9	15,1
Produits minéraux non métalliques	83,0	2,2	-4,3
Aliments	80,7	-1,1	-0,4
Boissons	88,4	0,5	0,0
Produits en caoutchouc	94,6	0,6	2,1
Produits en matière plastique	81,5	-0,7	-5,5
Textiles de première transformation	80,4	4,6	-3,1
Produits textiles	81,2	1,2	1,2
Habillement	82,8	-1,9	0,1
Papier et produits connexes	95,9	1,1	3,1
Imprimerie et édition	83,9	-0,8	0,1
Produits raffinés du pétrole et du charbon	90,8	-1,3	0,4
Produits chimiques	76,4	0,3	-3,2
Construction	91,6	-0,1	2,3
Énergie électrique	89,7	-0,8	0,3
Distribution de gaz	79,9	2,4	5,2

### Note aux lecteurs

*Le taux d'utilisation de la capacité d'une branche d'activité est le ratio de son rendement réel et de son rendement éventuel estimé. Statistique Canada calcule les estimations du rendement éventuel d'une branche d'activité à partir des mesures de son stock de capital. Pour mesurer son niveau de fonctionnement sous la forme d'un pourcentage de son rendement éventuel, une entreprise tient compte des modifications relativement à la désuétude de ses installations, de ses rapports capital-travail et d'autres caractéristiques de sa production.*

normales.) L'accumulation des stocks a aussi été un facteur dans la branche du matériel de transport. Les producteurs ont accéléré la production et ont accru leur taux d'utilisation de 2,2 points, qui s'est fixé à 94,0 %. Il s'agit d'un nouveau sommet pour cette branche.

La branche du papier et des produits connexes a fonctionné à 95,9 % de sa capacité, soit juste un peu moins que le sommet inégalé atteint à la fin des années 1980. La branche du bois a accusé un deuxième repli trimestriel, son taux étant tombé à 83,9 %. La production n'a pas repris après la grève des ouvriers forestiers en Colombie-Britannique au deuxième trimestre. Un ralentissement général de la construction d'habitations aux États-Unis a aussi contribué à la baisse de la production. Dans la branche des métaux de première transformation, le taux d'utilisation de la capacité a diminué pour s'établir à 89,7 %. La mise en service d'une nouvelle capacité de production a amplifié l'effet de la baisse de la production d'acier de première transformation et de tuyaux et de tubes d'acier.

Dans le secteur non manufacturier, l'utilisation de la capacité a régressé presque partout au troisième trimestre. La seule exception a eu lieu du côté des réseaux de distribution de gaz, où l'accroissement de la capacité de production a absorbé en partie la hausse de production. La production dans les services forestiers et les mines a connu un net recul. Par conséquent, le taux d'utilisation de la capacité dans les services forestiers est descendu à 90,2 %. Pour l'ensemble de la branche des mines, carrières et puits de pétrole, le taux s'est fixé à 76,3 %, à cause d'un ralentissement dans l'exploration de pétrole brut.

*Pour plus de renseignements, communiquez avec Richard Landry au (613) 951-2579 ou avec Susanna Wood au (613) 951-0655, Division de l'investissement et du stock de capital.*

## Les projets de construction industrielle subissent une forte baisse

La valeur des permis de construction délivrés par les municipalités a diminué de 6,8 % en octobre, pour totaliser 3,1 milliards de dollars. La hausse de la valeur des permis de construction résidentielle n'a pas été suffisante pour contrer la baisse de la valeur des permis de construction non résidentielle. Dans le secteur non résidentiel, les projets de construction industrielle sont tombés à leur plus bas niveau des 14 derniers mois.

En octobre, les municipalités ont délivré des permis de construction résidentielle pour une valeur de 1,7 milliard de dollars,

en hausse de 5,5 % par rapport à septembre. La construction de logements multifamiliaux a progressé de 14,5 %, après un recul marqué en septembre. Pour sa part, la construction de logements unifamiliaux a augmenté de 2,3 %. Les ventes de logements se sont accrues en octobre, et la forte demande de permis résidentiels s'est traduite par un accroissement de 4,9 % du nombre de mises en chantier d'habitations. Ces changements sont survenus dans un contexte de stabilité des taux hypothécaires, de niveau élevé de l'emploi à temps plein et de croissance économique soutenue.

L'Ontario a connu la plus grande activité dans le secteur de l'habitation en octobre, enregistrant une augmentation de 10,4 % de la valeur des permis grâce à une hausse importante de la

(suite à la page 3)

### ... Les projets de construction industrielle subissent une forte baisse

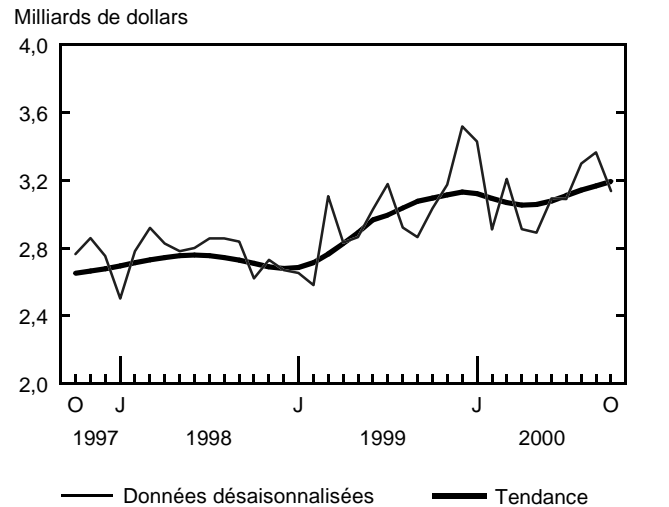
construction de logements multifamiliaux dans la région de Toronto. Le recul le plus marqué est survenu en Colombie-Britannique (-16,6 %), car la grève des travailleurs municipaux à Vancouver a retardé le traitement des permis de construction.

Dans le secteur non résidentiel, la valeur des permis de construction a chuté de 18,4 % pour se chiffrer à 1,4 milliard de dollars, après quatre hausses mensuelles d'affilée. Les trois composantes du secteur ont diminué, mais c'est la composante industrielle qui a contribué le plus à la baisse. Ainsi, après avoir atteint en septembre son niveau le plus élevé depuis novembre 1997, la valeur des permis de construction industrielle a subi un net recul de 51,5 %, en grande partie sous l'effet de fortes diminutions de la construction d'usines de fabrication dans les régions métropolitaines de recensement de St. Catharines-Niagara et de Montréal.

Pour les 10 premiers mois de 2000, les municipalités ont délivré des permis d'une valeur totale de 31,3 milliards de dollars, en hausse de 7,8 % par rapport à la même période en 1999. L'accroissement des projets dans chaque composante des secteurs résidentiel et non résidentiel a contribué à ce résultat, le meilleur qui ait été observé depuis 1989 pour la période de janvier à octobre.

À l'échelon régional, la valeur des permis de construction pour les 10 premiers mois de l'année s'est accrue dans 21 des 26 régions métropolitaines de recensement. À la faveur surtout de nouveaux projets non résidentiels, la plus forte hausse en dollars est survenue à Calgary (+23,6 %). Ottawa s'est classée au deuxième rang

### Valeur des permis de construction



(+37,4 %) grâce à une poussée des projets de construction d'immeubles à bureaux, ce qui reflète le faible taux d'inoccupation dans la région.

Le numéro d'octobre 2000 de *Permis de bâtir* (64-001-XIB, 19 \$/186 \$) vient de paraître. Pour des renseignements analytiques, communiquez avec Étienne Saint-Pierre au (613) 951-2025 (courriel : [saineti@statcan.ca](mailto:saineti@statcan.ca), Division de l'investissement et du stock de capital.

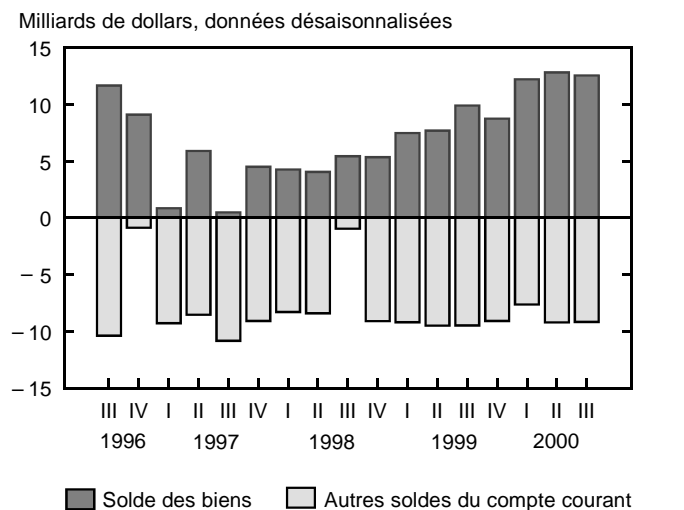
## L'excédent au chapitre des biens demeure élevé

Le Canada a enregistré un excédent désaisonnalisé de 3,4 milliards de dollars des opérations courantes avec le reste du monde au troisième trimestre. L'excédent cumulatif du compte courant a ainsi atteint 11,6 milliards de dollars pour les trois premiers trimestres de l'année, montant qui est plus de deux fois supérieur au sommet annuel précédent de 4,6 milliards de dollars atteint en 1996.

Bien qu'il ait diminué de 0,3 milliard de dollars par rapport au deuxième trimestre, l'excédent au chapitre des biens a continué d'être à l'origine de la vigueur du compte courant au troisième trimestre. Il s'est établi à 12,6 milliards de dollars, se chiffrant à plus de 12 milliards de dollars pour un troisième trimestre de suite. Le recul du troisième trimestre traduit un déficit plus grand au chapitre des machines et du matériel et des excédents plus petits pour les produits forestiers et les automobiles. Parallèlement, on a noté une hausse de l'excédent au chapitre de l'énergie et une réduction du déficit pour les biens industriels. L'important excédent du commerce de biens du Canada avec les États-Unis a augmenté, et les déficits avec toutes les autres zones commerciales se sont accrues, sauf avec le Royaume-Uni.

Il y a eu un équilibre des autres composantes du compte courant. Le Canada a dégagé un déficit plus faible au chapitre des opérations sur les revenus de placement, en raison de paiements plus faibles d'intérêts aux non-résidents. Les rentrées au chapitre des services commerciaux ont été stables, alors qu'il y a eu un repli des dépenses; le plus faible déficit résultait de divers changements

### Solde des biens et autres soldes du compte courant



dans les secteurs constituant, dont la recherche et le développement et les services de gestion. Au chapitre des voyages, des recettes inchangées et des paiements plus bas ont donné lieu, encore une fois, à un déficit relativement plus petit. Enfin, une partie de la hausse du déficit des services de transport s'explique par des recettes plus faibles sur les tarifs des voyageurs pendant le trimestre.

(suite à la page 4)

### ... L'excédent au chapitre des biens demeure élevé

Au compte financier et de capital (non désaisonnalisé), les investisseurs canadiens ont encore une fois fait des placements appréciables sur les marchés internationaux au troisième trimestre, grâce à des achats substantiels d'actions et d'obligations. Comme la législation permet un plus grand contenu étranger, les fonds de pension et les fonds communs de placement ont une fois de plus mené la marche de ces acquisitions.

L'augmentation des investissements directs canadiens à l'étranger, lesquels se situaient à 4,6 milliards de dollars, était la plus faible en plus de quatre ans et ne représentait que le cinquième environ du montant record qui avait quitté le pays au deuxième trimestre. Il y a eu peu d'acquisitions de sociétés étrangères existantes, ce qui avait été la cause de la poussée observée au deuxième trimestre.

Pour ce qui est des autres placements, les banques canadiennes ont augmenté leurs avoirs de dépôts en devises étrangères avec des sociétés affiliées étrangères. Le Canada a repris ses investissements en instruments de réserve internationaux après une pause au deuxième trimestre.

Pour leur part, les investisseurs étrangers ont fait de vigoureux placements de 10 milliards de dollars au Canada au troisième

trimestre, même si cette somme ne constituait que le tiers environ de l'investissement massif qui a marqué le deuxième trimestre. L'acquisition d'entreprises canadiennes existantes a continué de jouer un rôle clé, tout comme les injections de fonds de roulement dans des sociétés existantes appartenant à des étrangers. La demande toujours forte d'actions canadiennes a cependant été en grande partie neutralisée quand les investisseurs étrangers ont encore une fois réduit leurs avoirs de titres de créance. Le dollar canadien a continué de perdre du terrain par rapport au dollar américain et a baissé d'un cent pendant le trimestre, pour clôturer à 66,51 cents US.

Les engagements sous forme d'autres placements ont diminué de 2,6 milliards de dollars au troisième trimestre, et ce, uniquement en raison de retraits de dépôts. Environ la moitié de ces retraits a été attribuable à une réduction des dépôts en devises étrangères dans les banques canadiennes par leurs sociétés affiliées étrangères.

*Le numéro du troisième trimestre de 2000 de **Balance des paiements internationaux du Canada** (version sur Internet : 67-001-XIB, 29 \$ / 93 \$; version imprimée : 67-001-XPB, 38 \$ / 124 \$) paraîtra sous peu. Pour plus de renseignements, communiquez avec Arthur Ridgeway au (613) 951-8907 ou avec Denis Caron au (613) 951-1861, Division de la balance des paiements et des flux financiers.*

## Le nombre de touristes internationaux atteint un sommet

**L**e nombre de voyageurs internationaux venus passer une nuit ou plus au Canada a atteint son plus haut niveau pour un deuxième trimestre dans les 26 années de collecte de données sur les voyages internationaux. Un nombre record de 5,2 millions de touristes sont arrivés de l'étranger d'avril à juin, soit 5,0 % de plus qu'au cours des trois mêmes mois de 1999.

Quelque 4,0 millions sont venus des États-Unis, en hausse de 3,4 % par rapport au deuxième trimestre de 1999. Le Massachusetts et le Texas sont les États qui ont connu les plus fortes hausses en pourcentage du nombre de voyageurs au Canada. La plupart des régions du pays ont profité de l'accroissement du tourisme en provenance des États-Unis; la Colombie-Britannique a ouvert la voie (+ 7,2 %), suivie des provinces de l'Atlantique (+ 6,0 %).

La majorité des voyages des Américains au Canada étaient des voyages d'agrément. Au deuxième trimestre, les Américains ont effectué un nombre record de 2,2 millions de ces voyages, soit 2,6 % de plus qu'au même trimestre de 1999. Le nombre de voyages d'affaires a crû de 5,1 % et a atteint 678 000. Leurs voyages en automobile ont augmenté de seulement 0,8 %, contrairement à leurs voyages en avion qui ont progressé de 6,0 %.

Quant aux touristes venant de pays autres que les États-Unis, leur nombre a atteint environ 1,2 million au deuxième trimestre, en hausse de 10,5 % par rapport au deuxième trimestre de 1999. Il s'agit d'une sixième hausse trimestrielle de suite. Les marchés européens et asiatiques sont en grande partie à l'origine de cette croissance. Le nombre de voyageurs en provenance des marchés asiatiques a monté de 12,6 %, entraîné par des progressions marquées du nombre de touristes de la Corée du Sud et de Hong Kong. Pour sa part, le nombre de voyageurs venus d'Europe s'est accru de 7,2 %. Le nombre de touristes du Royaume-Uni, premier marché outre-mer du Canada, a progressé de 14,5 %, après une hausse de 7,7 % au premier trimestre.

### Les 10 principaux États d'origine des touristes américains au Canada

	2 <sup>e</sup> trimestre de 1999	2 <sup>e</sup> trimestre de 2000	2 <sup>e</sup> trimestre de 1999 au 2 <sup>e</sup> trimestre de 2000
	Milliers de visiteurs		Variation en %
New York	494	491	- 0,6
Michigan	449	478	6,5
Washington	401	409	2,0
Californie	274	266	- 2,9
Ohio	193	199	3,1
Massachusetts	145	176	21,4
Pennsylvanie	197	174	- 11,7
Minnesota	131	152	16,0
Texas	106	129	21,7
Illinois	148	124	- 16,2

La progression des voyages des Canadiens aux États-Unis s'est poursuivie au deuxième trimestre, et ce pour un cinquième trimestre de suite. Les Canadiens y ont effectué 3,7 millions de voyages d'une nuit ou plus, en hausse de 4,6 % par rapport au deuxième trimestre de 1999. En particulier, le nombre de voyageurs à destination de la Floride a bondi de 22,1 %. Malgré cette remontée, le nombre moyen de nuitées par visite que les Canadiens ont passées dans cet État est tombé de 37,8 au deuxième trimestre de 1999 à 30,9 au deuxième trimestre de 2000. Par ailleurs, le nombre de Canadiens ayant séjourné dans l'État du jeu du Nevada a progressé de 32,5 %.

Les Canadiens ont pris l'avion pour les États-Unis à 1,3 million de reprises au deuxième trimestre, en hausse de 12,2 % comparativement au même trimestre de 1999. Un grand nombre de ces

(suite à la page 5)

### ... Le nombre de touristes internationaux atteint un sommet

voyageurs sont partis pour des États du Sud comme la Floride. Le nombre de voyages en automobile vers le sud de la frontière est demeuré pratiquement inchangé.

Les Canadiens ont aussi effectué plus de 1 million de voyages dans les pays autres que les États-Unis au deuxième trimestre, en hausse de 10,2 % par rapport au deuxième trimestre de 1999. Cette forte augmentation fait suite à trois baisses trimestrielles d'affilée. Le Royaume-Uni est demeuré la destination outre-mer la plus populaire auprès des Canadiens, suivi du Mexique et de la France.

Les données de l'Enquête sur les voyages internationaux sont maintenant disponibles. Pour obtenir des données, communiquez avec Michel Campbell au (613) 951-9169 (télécopieur : (613) 951-2909; courriel : michel.campbell@statcan.ca). Pour des renseignements analytiques, communiquez avec Jocelyn Lapierre au (613) 951-3720 (télécopieur: (613) 951-2909; courriel : jocelyn.lapierre@statcan.ca), Programme de la statistique sur le tourisme.

## Harcèlement criminel : plus d'incidents sont déclarés à la police

Selon les données déclarées par un groupe de 106 forces policières canadiennes, l'incidence du harcèlement criminel, communément connu sous le nom de traquage, semble être en hausse. Ainsi, en 1999, ces forces policières ont signalé en tout 5 382 incidents de harcèlement criminel, en hausse de 32 % par rapport à 1996. Toutefois, une partie de cette augmentation peut être attribuable à la sensibilisation accrue, à la fois du public et de la police, à la gravité potentielle de ce crime, qui est devenu une infraction au *Code criminel* en 1993 seulement.

En 1999, les trois quarts des victimes de harcèlement criminel ont été des femmes. Un peu plus de la moitié d'entre elles ont été harcelées par un partenaire actuel ou un ex-partenaire. De plus, 25 % d'entre elles ont été harcelées par une connaissance. Par contraste, les hommes étaient le plus souvent harcelés par une connaissance (44 %).

Les infractions les plus souvent associées au harcèlement criminel comprennent les menaces, les appels téléphoniques menaçants ou harcelants, les voies de fait simples et les méfaits. Bien que moins de 2 % des incidents de harcèlement criminel en 1999 aient donné lieu à des blessures chez les victimes, la nature obsessionnelle et récurrente du traquage peut provoquer de profondes séquelles émotionnelles chez les victimes, comme la dépression et l'angoisse.

Le traquage peut aussi évoluer vers des crimes plus graves. De 1997 à 1999, le traquage a été à l'origine de neuf homicides et, dans chacun des cas, la victime était une femme qui a été harcelée, et subséquemment tuée, par un conjoint dont elle s'était récemment séparée, un ex-mari ou un ex-amant.

Parmi les 10 villes choisies, les taux les plus élevés de traquage en 1999 ont été observés à Saskatoon, où 75 incidents de

### Relations entre l'accusé et la victime dans les incidents de harcèlement criminel, 1999

	Victimes masculines		Victimes féminines	
	Nombre	%	Nombre	%
<b>Ensemble des accusés</b>	<b>897</b>	<b>100,0</b>	<b>3 120</b>	<b>100,0</b>
Conjoint(e)	3	0,3	115	3,7
Ex-conjoint(e)	98	10,9	1 134	36,3
Petit(e) ami(e) ou ex-petit(e) ami(e)	49	5,5	482	15,4
Autre membre de la famille	59	6,6	111	3,6
Connaissance	396	44,1	782	25,1
Relation d'affaires	107	11,9	146	4,7
Autre connaissance connue	44	4,9	24	0,8
Étranger	104	11,6	225	7,2
Inconnu	37	4,1	101	3,2

harcèlement criminel pour 100 000 habitants ont été enregistrés, à Montréal (73) et à Vancouver (68). Les taux les plus bas ont été enregistrés à Edmonton (11), à Calgary (12) et à London (12).

Plus de 4 000 causes pour lesquelles une accusation de harcèlement criminel a été portée ont été entendues par les tribunaux pour adultes provinciaux et territoriaux en 1998-1999. Ce nombre est en hausse de 32 % par rapport à 1994-1995. Une condamnation a été prononcée dans la moitié des cas environ, et une peine d'emprisonnement a été imposée dans 35 % des condamnations. La durée médiane de la peine d'emprisonnement pour ce crime a augmenté au cours de cette période, étant passée de 30 jours à 90 jours.

La publication *Juristat : Harcèlement criminel*, vol. 20, n° 11 (version sur Internet : 85-002-X1F, 8 \$ / 70 \$; version imprimée : 85-002-XPF, 10 \$ / 93 \$) est maintenant en vente. Pour plus de renseignements, communiquez avec les Services d'information à la clientèle au (613) 951-9023 ou composez sans frais le 1 800 387-2231, Centre canadien de la statistique juridique.

## Les ménages utilisent de plus en plus Internet à d'autres fins que les loisirs

**N**on seulement les Canadiens sont-ils de plus en plus nombreux à se brancher à Internet, mais ils l'utilisent à des fins plus variées. En 1999, chez environ 42 %, ou 4,9 millions, de tous les ménages, au moins un membre de la famille utilisait régulièrement Internet à domicile, au travail, à l'école ou ailleurs. Cette proportion est supérieure à celle de 29 % enregistrée il y a deux ans.

Chez 29 % de tous les ménages, il y avait une personne qui utilisait Internet à domicile. Cette proportion, qui a presque doublé par rapport à 1997, a dépassé pour la première fois la proportion de ménages qui comptaient une personne utilisant Internet au travail.

Parmi les ménages où une personne a utilisé Internet à domicile, 19 % y ont eu recours pour acheter des biens et des services, soit plus du double de la proportion observée en 1997. Par ailleurs, 54 % ont utilisé Internet pour obtenir des renseignements médicaux et sur la santé, 28 % pour les services bancaires et plus de 90 % pour le courrier électronique. Enfin, un ménage sur cinq a utilisé Internet à domicile pour faire du travail à son propre compte, et un sur quatre pour exécuter du travail pour un employeur.

L'utilisation d'Internet a augmenté chez tous les groupes d'âge. Mais la croissance de l'utilisation d'Internet et le nombre de branchements à domicile ont progressé le plus parmi les ménages dont le chef est une personne de 65 ans et plus, puis parmi ceux dont le chef est âgé de 55 à 64 ans. En outre, 40 % des ménages avec des enfants étaient branchés à domicile, soit une proportion près de deux fois plus élevée qu'en 1997.

L'utilisation d'Internet augmente directement selon le niveau de scolarité et de revenu du ménage. Les ménages dont le chef a un diplôme universitaire étaient près de deux fois plus susceptibles d'utiliser Internet que ceux dont le chef a un diplôme d'études secondaires, et quatre fois plus que ceux dont le chef n'a pas

terminé ses études secondaires. Toutefois, la proportion des ménages ayant utilisé Internet s'est accrue le plus fortement chez les ménages dont le niveau de scolarité est le plus faible.

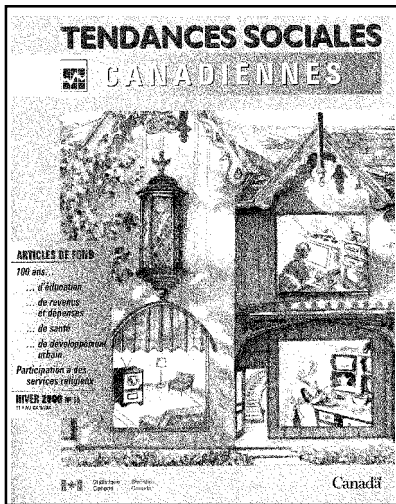
De même, les ménages ayant les revenus les plus élevés étaient cinq fois plus susceptibles d'utiliser Internet que les ménages ayant les revenus les moins élevés. Cependant, la croissance du taux de pénétration a été plus accentuée chez les ménages à faible revenu que chez les ménages à revenu élevé, passant de 6 % en 1997 à 11 % en 1999.

L'Ontario, l'Alberta et la Colombie-Britannique, provinces où les revenus moyens sont les plus élevés, sont les plus branchées. Elles avaient le taux le plus élevé d'utilisation d'Internet par les ménages et étaient les seules provinces au-dessus de la moyenne nationale de 42 %. Fait à noter, le Québec a beaucoup amélioré sa position relativement aux autres provinces; 33 % de tous les ménages québécois ont utilisé Internet en 1999, comparativement à un peu plus de 26 % l'année auparavant. Les taux de pénétration à domicile et au travail à Terre-Neuve sont restés les plus bas parmi toutes les provinces.

Pour ce qui est des régions métropolitaines de recensement (RMR), 61 % des ménages d'Ottawa étaient branchés à Internet d'une manière ou d'une autre. Il s'agit du taux le plus élevé parmi les 15 plus grandes RMR. Calgary venait au deuxième rang avec 60 %. Windsor et Québec avaient les taux les plus faibles, soit 34 % dans les deux cas.

*Le rapport analytique détaillé **Les Canadiens se branchent : l'utilisation d'Internet par les ménages reste à la hausse en 1999** (56F0004MIF, gratuit) est maintenant offert dans le site Web de Statistique Canada à l'adresse [www.statcan.ca](http://www.statcan.ca), sous les rubriques « Produits et services », puis « Publications gratuites ». Pour obtenir des données ou des renseignements généraux, communiquez avec Marc Nadeau au (613) 951-2183 (courriel : [marc.nadeau@statcan.ca](mailto:marc.nadeau@statcan.ca)). Pour des renseignements analytiques, communiquez avec Greg Peterson au (613) 951-3592 (courriel : [greg.peterson@statcan.ca](mailto:greg.peterson@statcan.ca)), Division des sciences, de l'innovation et de l'information électronique.*

## Nouveautés de Statistique Canada



### Tendances sociales canadiennes Hiver 2000

Le numéro d'hiver 2000 de *Tendances sociales canadiennes* présente les articles suivants : « Cent ans de... éducation scolaire, revenus et dépenses, santé, développement urbain » et « L'évolution de la pratique religieuse ».

Chaque trimestre, des données provenant de diverses sources sont regroupées dans *Tendances sociales canadiennes* afin de cerner les nouvelles tendances et questions sociales. La publication présente aussi les indicateurs sociaux les plus récents ainsi que des renseignements sur les produits et services de Statistique Canada.

Le numéro d'hiver 2000 de *Tendances sociales canadiennes* (version sur Internet : 11-008-XIF, 8 \$ / 27 \$; version imprimée : 11-008-XPF, 11 \$ / 36 \$) est maintenant en vente. Pour plus de renseignements, communiquez avec Monique Hickey au (613) 951-0247 (courriel : [cstsc@statcan.ca](mailto:cstsc@statcan.ca)), Division de la statistique sociale, du logement et des familles.

### Innovation et formation dans les nouvelles entreprises

Le rapport analytique *L'innovation et la formation dans les nouvelles entreprises* a pour objectif de décrire le contexte et les caractéristiques propres aux jeunes entreprises qui réussissent à survivre et à prospérer. Pour ce faire, il examine deux questions : premièrement, l'aptitude à innover des jeunes entreprises et l'impact de cette innovation sur leur croissance; deuxièmement, dans quelle mesure l'accent mis par les entreprises sur les compétences des travailleurs est complémentaire à l'innovation et contribue à la croissance.

Le document de recherche n° 123, *L'innovation et la formation dans les nouvelles entreprises* (11F0019MPF, gratuit) est maintenant disponible. Pour en obtenir un exemplaire, communiquez avec Louise Laurin au (613) 951-4676 ou consultez le site Web de Statistique Canada à l'adresse [www.statcan.ca](http://www.statcan.ca), sous les rubriques « Produits et services », « Documents de recherche (gratuits) », puis « Conditions sociales ». Pour plus de renseignements, communiquez avec John Baldwin au (613) 951-8588, Division des études et de l'analyse microéconomiques.

### L'emploi et le revenu en perspective Hiver 2000

L'article vedette du numéro d'hiver de *L'emploi et le revenu en perspective*, intitulé « Revenu des jeunes retraitées : les 30 dernières années », traite de l'étendue des changements observés dans la source, la répartition et le niveau du revenu des jeunes retraitées âgées de 65 à 69 ans. Il aborde en outre les répercussions que de futurs changements sur le marché du travail et dans les rôles sociaux pourraient avoir un jour sur le revenu de retraite des femmes.

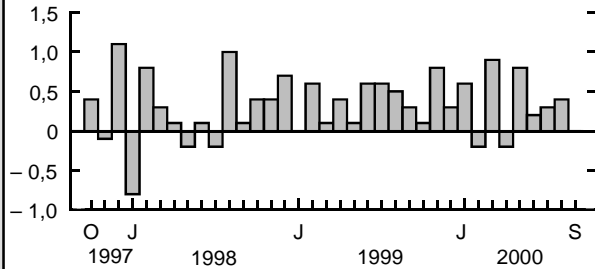
Le deuxième article de ce numéro porte sur les stratégies de placement reliées aux régimes de pension offerts par de nombreux employeurs et syndicats. Un autre décrit les tendances relatives au niveau et à la répartition du revenu de 1980 à 1996 chez les personnes de 65 ans et plus, et ce, dans le contexte de la maturation des régimes canadiens publics et privés de pensions proportionnelles aux gains. Enfin, ce numéro traite du degré d'inégalité qui existe dans la répartition du revenu du marché, du revenu total et du revenu après impôt au sein de chaque province, et permet de le comparer au degré d'inégalité du revenu des autres provinces.

Le numéro d'hiver 2000 de *L'emploi et le revenu en perspective*, vol. 12, n° 4 (75-001-XPF, 18 \$ / 58 \$) et le numéro en ligne de décembre 2000, vol. 1, n° 3 (75-001-XIF, 5 \$ / 48 \$) sont maintenant en vente. Pour plus de renseignements, communiquez avec Henry Pold au (613) 951-4608 (courriel : [poldhen@statcan.ca](mailto:poldhen@statcan.ca)), Division de l'analyse des enquêtes auprès des ménages et sur le travail.

## Tendances actuelles

### Produit intérieur brut

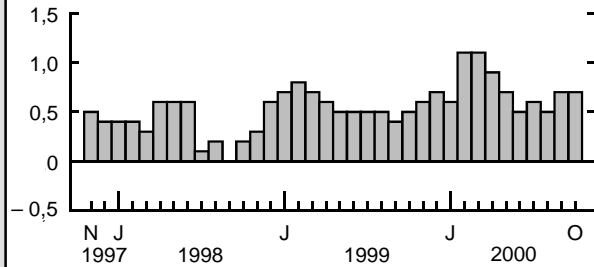
Variation mensuelle en %



En septembre, le produit intérieur brut est resté inchangé, ce qui a mis fin à quatre mois consécutifs de progression.

### Indice composite

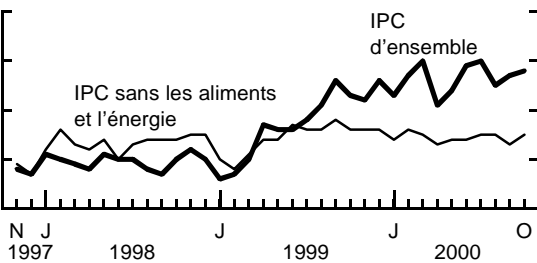
Variation mensuelle en %



L'indicateur avancé a crû de 0,7 % en octobre, progressant au même rythme qu'en septembre. La croissance a été généralisée.

### Indice des prix à la consommation

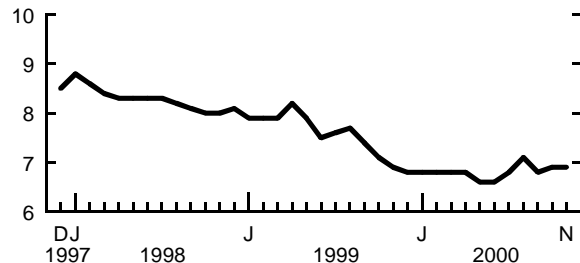
Variation annuelle en %



En octobre, les prix à la consommation de biens et de services étaient supérieurs de 2,8 % à ceux d'il y a un an. Sans les aliments et l'énergie, les prix ont augmenté de 1,5 %.

### Taux de chômage

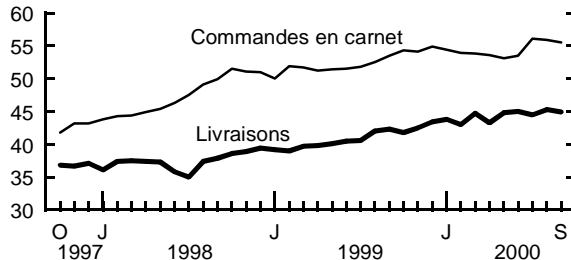
%



En novembre, le taux de chômage s'est maintenu à 6,9 %. La croissance du nombre d'emplois s'est accompagnée d'une hausse similaire de la population active.

### Fabrication

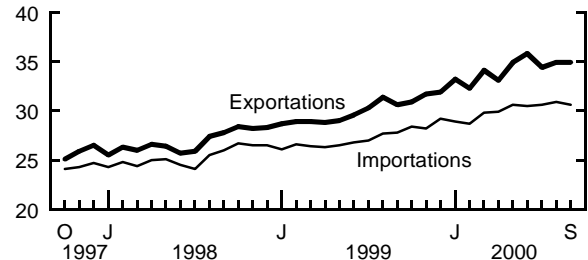
Milliards de dollars



Les livraisons des fabricants ont diminué de 1,0 % en septembre, pour totaliser 44,9 milliards de dollars. Les commandes en carnet ont fléchi de 0,8 % pour se chiffrer à 55,5 milliards de dollars.

### Commerce des marchandises

Milliards de dollars



En septembre, les exportations n'ont grimpé que de 0,1 % par rapport à août, pour se fixer à 34,9 milliards de dollars. Les importations ont reculé de 0,7 %, pour s'établir à 30,6 milliards de dollars.

**Note :** Tous les chiffres sont désaisonnalisés à l'exception de l'Indice des prix à la consommation.



## Dernières statistiques

	Période	Niveau	Variation (période précédente)	Variation (année précédente)
<b>GÉNÉRAL</b>				
Produit intérieur brut (milliards de dollars de 1992)	septembre	792,6	0,0 %	4,1 %
Indice composite (1992 = 100)	octobre	167,6	0,7 %	9,0 %
Bénéfices d'exploitation des sociétés (milliards de dollars)	3 <sup>e</sup> trim. de 2000	52,6	0,1 %	15,7 %
Taux d'utilisation de la capacité industrielle (%)	3 <sup>e</sup> trim. de 2000	86,9	-0,1 †	1,5 †
<b>DEMANDE INTÉRIEURE</b>				
Ventes au détail (milliards de dollars)	septembre	23,5	0,4 %	6,0 %
Ventes des grands magasins (milliards de dollars)	octobre	1,57	4,9 %	0,4 %
Ventes de véhicules automobiles neufs (milliers d'unités)	octobre*	123,3	-12,4 %	-4,8 %
Ventes en gros (milliards de dollars)	septembre	31,6	-0,9 %	4,8 %
<b>EMPLOI</b>				
Personnes occupées (millions)	novembre	15,04	0,4 %	2,4 %
Taux de chômage (%)	novembre	6,9	0,0 †	0,0 †
Taux d'activité (%)	novembre	66,2	0,2 †	0,7 †
Rémunération hebdomadaire moyenne (dollars)	septembre	630,57	0,2 %	2,9 %
Indice de l'offre d'emploi (1996 = 100)	novembre	181	1,7 %	9,0 %
<b>COMMERCE INTERNATIONAL</b>				
Exportations de marchandises (milliards de dollars)	septembre	34,9	0,1 %	14,1 %
Importations de marchandises (milliards de dollars)	septembre	30,6	-0,7 %	10,4 %
Balance commerciale (tous les chiffres sont en milliards de dollars)	septembre	4,3	0,2	1,4
<b>FABRICATION</b>				
Livraisons (milliards de dollars)	septembre	44,9	-1,0 %	6,1 %
Nouvelles commandes (milliards de dollars)	septembre	44,4	-1,6 %	2,8 %
Commandes en carnet (milliards de dollars)	septembre	55,5	-0,8 %	3,8 %
Ratio des stocks aux livraisons	septembre	1,34	0,02	0,04
<b>PRIX</b>				
Indice des prix à la consommation (1992 = 100)	novembre*	115,0	0,3 %	3,2 %
Indice des prix des produits industriels (1992 = 100)	octobre	129,1	0,6 %	4,4 %
Indice des prix des matières brutes (1992 = 100)	octobre	150,5	0,5 %	20,4 %
Indice des prix des logements neufs (1992 = 100)	octobre*	103,9	0,2 %	2,4 %

*Note : Tous les chiffres sont désaisonnalisés à l'exception des indices de prix.*

\* *Nouveau cette semaine.*

† *Points de pourcentage.*

# Infomat

## Bulletin hebdomadaire

Rédactrice en chef : Caroline Olivier, (613) 951-1189; olivcar@statcan.ca.  
 Chef, Diffusion officielle : Madeleine Simard, (613) 951-1088; simamad@statcan.ca.

Publié par la Sous-section de la diffusion officielle, Division des communications, Statistique Canada, immeuble R.-H.-Coats, 10<sup>e</sup> étage, Ottawa (Ontario), K1A 0T6.

Prix au numéro : version imprimée, 4 \$; version sur Internet, 3 \$. Abonnement annuel : version imprimée, 145 \$; version sur Internet, 109 \$. Les prix sont exprimés en dollars canadiens et n'incluent pas les taxes de vente. Des frais de livraison supplémentaires s'appliquent aux envois à l'extérieur du Canada.

Abonnements : Envoyez un mandat postal ou un chèque à l'ordre du Receveur général du Canada, Statistique Canada, Gestion de la circulation, 120, avenue Parkdale, Ottawa (Ontario), K1A 0T6, ou commandez par téléphone : au Canada et à l'extérieur du Canada, composez le (613) 951-7277 ou le 1 800 700-1033. Il est également possible d'envoyer un courriel à l'adresse order@statcan.ca.

La diffusion (officielle) de toute information statistique produite par Statistique Canada se fait d'abord dans *Le Quotidien* (www.statcan.ca), qui est disponible dès 8 h 30. *Le Quotidien* présente les faits saillants de nouvelles diffusions de données, de même que les sources, les liens et le nom de personnes-ressources avec qui communiquer pour obtenir de l'information supplémentaire. Il comprend également les calendriers des principaux communiqués à venir et annonce les nouveaux produits et services de Statistique Canada.

Publication autorisée par le ministre responsable de Statistique Canada. © Ministre de l'Industrie, 2000. Tous droits réservés. Il est interdit de reproduire ou de transmettre le contenu de la présente publication, sous quelque forme ou par quelque moyen que ce soit, enregistrement sur support magnétique, reproduction électronique, mécanique, photographique, ou autre, ou de l'emmagasiner dans un système de recouvrement, sans l'autorisation écrite préalable des Services de concession des droits de licence, Division du marketing, Statistique Canada, Ottawa (Ontario), Canada, K1A 0T6.

Le papier utilisé dans la présente publication répond aux exigences minimales de l'« American National Standard for Information Sciences – Permanence of Paper for Printed Library Materials », ANSI Z39.48 – 1984.



## Produits diffusés du 7 au 13 décembre 2000

DOMAINE / Titre du produit	Période	Numéro au catalogue	Prix (\$) (Numéro / Abonnement)
<b>AGRICULTURE</b>			
Facteurs associés aux taux d'emploi des femmes dans les régions rurales et les petites villes du Canada		21-006-XIF	gratuit
Production d'œufs	octobre 2000	23-003-XPB	110
<b>ANALYSE DES ENQUÊTES SUR LE TRAVAIL ET LES MÉNAGES</b>			
L'emploi et le revenu en perspective, vol. 1, n° 3	décembre 2000	75-001-XIF	5 / 48
L'emploi et le revenu en perspective, vol. 12, n° 4	hiver 2000	75-001-XPX	18 / 58
<b>COMMERCE INTERNATIONAL</b>			
Exportations par marchandise	septembre 2000	65-004-XMB	37 / 361
Exportations par marchandise	septembre 2000	65-004-XPB	78 / 773
<b>ÉTUDES ANALYTIQUES</b>			
Inégalités entre les quartiers des villes canadiennes, n° 160	1980 à 1995	11F0019MIF	gratuit
Inégalités entre les quartiers des villes canadiennes, n° 160	1980 à 1995	11F0019MPF	5
L'innovation et la formation dans les nouvelles entreprises, n° 123	1982 à 1990	11F0019MPF	gratuit
Passage des études au travail chez les diplômés des universités canadiennes : durée de recherche d'un premier emploi, n° 141	1982 à 1990	11F0019MPF	gratuit
<b>FABRICATION, CONSTRUCTION ET ÉNERGIE</b>			
Approvisionnement et disposition du pétrole brut et du gaz naturel	août 2000	26-006-XPB	19 / 186
Extraction de minerais non métalliques	1998	26-226-XIB	gratuit
Fer et acier primaire	octobre 2000	41-001-XIB	5 / 47
Guide statistique de l'énergie	novembre 2000	57-601-XDF	284
Guide statistique de l'énergie	novembre 2000	57-601-UPB	387
Organisation des industries et concentration dans le secteur de la fabrication, des mines et de l'abattage	1997	31C0024	prix variables
Production et livraisons de tuyaux et tubes en acier	octobre 2000	41-011-XIB	5 / 47
Produits chimiques industriels et résines synthétiques	octobre 2000	46-002-XIB	5 / 47
<b>INVESTISSEMENT ET STOCK DE CAPITAL</b>			
Permis de bâtir	octobre 2000	64-001-XIB	19 / 186
<b>MESURES ET ANALYSE DES INDUSTRIES</b>			
L'horizon industriel sur CD-ROM	décembre 2000	15F0015XCB	995
<b>STATISTIQUE DU REVENU</b>			
Caractéristiques du logement et de l'équipement ménager pour le Canada, les provinces et les territoires, et certaines régions métropolitaines	1999	62F0041XDB	125
Caractéristiques du logement et de l'équipement ménager selon le genre de ménage pour le Canada	1999	62F0044XDB	125
Caractéristiques du logement et de l'équipement ménager selon le mode d'occupation du logement pour le Canada	1999	62F0043XDB	125
Caractéristiques du logement et de l'équipement ménager selon le quintile de revenu pour le Canada	1999	62F0042XDB	125
Caractéristiques du logement et de l'équipement ménager selon la taille de la région de résidence pour le Canada	1999	62F0045XDB	125
Détail des dépenses moyennes des ménages pour le Canada, les provinces et les territoires, et certaines régions métropolitaines	1999	62F0031XDB	125
Détail des dépenses moyennes des ménages selon le mode d'occupation du logement pour le Canada	1999	62F0033XDB	125
Détail des dépenses moyennes des ménages selon le quintile de revenu de ménage pour le Canada et les provinces	1999	62F0032XDB	125
Détail des dépenses moyennes des ménages selon la taille de la région de résidence pour le Canada	1999	62F0035XDB	125
Détail des dépenses moyennes des ménages selon le type de ménage pour le Canada	1999	62F0034XDB	125
Guide de l'utilisateur de l'Enquête sur les dépenses des ménages	1999	62F0026MIF	gratuit
<b>STATISTIQUE DU TRAVAIL</b>			
Emploi, gains et durée du travail	septembre 2000	72-002-XIB	24 / 240
<b>STATISTIQUE SOCIALE, DU LOGEMENT ET DES FAMILLES</b>			
Tendances sociales canadiennes	hiver 2000	11-008-XIF	8 / 27
Tendances sociales canadiennes	hiver 2000	11-008-XPX	11 / 36

Les numéros au catalogue se terminant par -XIB ou -XIF représentent la version électronique sur Internet; -XMB ou -XMF, la version microfiche; -XPB ou -XPF, la version imprimée; -XDB, la version électronique sur disquette; et -XCB, celle sur CD-ROM. (La lettre B indique que le produit est bilingue et la lettre F signifie que le produit est en français.)

**Note :** Les prix des produits sont exprimés en dollars canadiens et n'incluent pas les taxes de vente. Des frais de livraison supplémentaires s'appliquent aux envois à

## Pour commander les produits et services

### Pour commander *Infomat* ou l'un ou l'autre des produits précités :

Ayez en main • Titre • Numéro au catalogue • Numéro de volume • Numéro de l'édition • Numéro de carte VISA ou MasterCard.

Au Canada et à l'extérieur du Canada, composez : **(613) 951-7277** ou **1 800 267-6677**

Pour envoyer votre commande par télécopieur : **(613) 951-1584** ou **1 877 287-4369**

Courrier électronique : **order@statcan.ca**

**Pour commander sur Internet :** Allez sur le site Web de Statistique Canada à l'adresse [www.statcan.ca](http://www.statcan.ca) sous la rubrique « Produits et services ».

**Pour commander par la poste, écrivez à :** Statistique Canada, Gestion de la circulation, 120, avenue Parkdale, Ottawa (Ontario), K1A 0T6.

Veuillez inclure un chèque ou un mandat-poste à l'ordre du Receveur général du Canada / Publications.

**Les centres de consultation régionaux de Statistique Canada offrent toute une gamme de produits et services.**

Pour trouver le centre le plus près, consultez les pages bleues de l'annuaire téléphonique sous « Statistique Canada ».

**Les agents libraires agréés et autres librairies vendent aussi les publications de Statistique Canada.**

**Changement d'adresse :** Ayez en main votre numéro de compte et composez l'un des numéros ci-dessus.

**Visitez Statistique Canada sur Internet en tout temps à l'adresse [www.statcan.ca](http://www.statcan.ca).** La base de données CANSIM est accessible sous la rubrique « Produits et services ». Il est également possible de consulter divers tableaux sous la rubrique « Le Canada en statistiques ».