



# Infomat

Revue hebdomadaire

Le vendredi 20 décembre 1996

## APERÇU

### ◆ De faibles exportations réduisent l'excédent commercial de plus de moitié

La valeur des exportations a diminué de 10,4 % en octobre, pour descendre à 21,1 milliards de dollars. Même si des replis ont été enregistrés dans un certain nombre de secteurs, le plus marqué aura été celui des exportations de produits automobiles.

### ◆ L'assurance-automobile fait grimper le taux d'inflation

En novembre, le taux annuel d'inflation s'est accru par rapport au mois dernier en raison surtout des changements apportés aux coûts de l'assurance-automobile en Ontario.

### ◆ La grève chez GM ralentit les livraisons

Malgré une solide prestation de la part du reste des industries manufacturières, une grève de trois semaines chez General Motors a fait baisser la valeur totale des livraisons manufacturières en octobre.

### ◆ La croissance de l'indice composite continue de s'accroître

Une fois de plus, l'indice composite a progressé plus rapidement en novembre, sa croissance s'étant continuellement accélérée depuis les creux de juillet et d'août.

### ◆ Ventes de véhicules automobiles : plus haut niveau en 13 mois

Les ventes totales de véhicules automobiles neufs ont augmenté en octobre, pour atteindre leur niveau le plus élevé en 13 mois.

### ◆ Un plus grand nombre d'étrangers visitent le Canada

Le nombre de voyages d'une nuit ou plus qu'ont entrepris les étrangers en terre canadienne a fait un bond de 9,2 % en octobre, connaissant du coup sa plus forte augmentation depuis mai 1986.

### ◆ Meilleurs vœux!

L'Infomat ne paraîtra pas le 27 décembre 1996 et le 3 janvier 1997. La publication reprendra le 10 janvier.

## De faibles exportations réduisent l'excédent commercial de plus de moitié

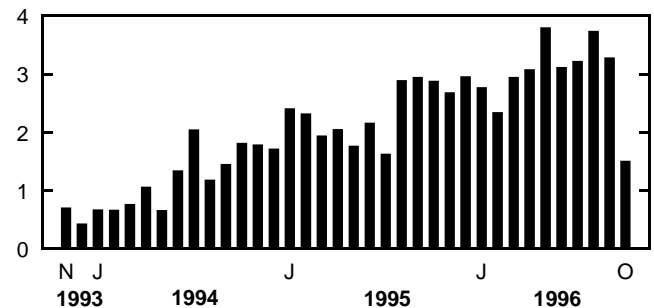
La valeur des exportations a diminué de 10,4 % en octobre, pour descendre à 21,1 milliards de dollars. Le recul était généralisé, mais le secteur le plus durement touché a été celui des produits automobiles en raison d'une grève de trois semaines chez General Motors, le plus gros constructeur de véhicules automobiles au Canada. Les livraisons destinées aux États-Unis, le principal importateur de véhicules de fabrication canadienne, ont chuté de 10,8 %. Les exportations vers le Japon et l'Europe ont aussi fléchi, tandis que celles vers tous nos autres partenaires commerciaux ont progressé.

La valeur des importations a fléchi de 3,3 % en octobre, pour descendre à 19,6 milliards de dollars. On attribue ce résultat au ralentissement des importations de pièces d'automobiles consécutif à la grève, ainsi qu'à la réduction des achats de machines et d'équipement. La progression des importations de produits énergétiques et de biens industriels a permis d'atténuer la baisse globale. Alors que les importations venant des États-Unis ont fléchi de 7,0 %, les livraisons de tous nos autres partenaires commerciaux ont gagné du terrain.

(suite à la page 2)

### Solde commercial

Milliards de \$, données désaisonnalisées



## ... De faibles exportations réduisent l'excédent commercial de plus de moitié

La baisse substantielle des exportations a réduit l'excédent sur marchandises de plus de moitié de septembre à octobre, le rame-nant de 3,3 milliards à 1,5 milliard de dollars. Les excédents avec les États-Unis et le Japon ont fortement diminué. Les déficits avec le reste de nos partenaires commerciaux se sont accentués.

La diminution des exportations de produits automobiles expli-que 67,0 % de la baisse globale des exportations enregistrée en octobre. Par suite de la grève de trois semaines chez GM, la valeur des exportations de produits automobiles s'est affaïssée de 27,7 % par rapport à septembre. Les exportations de voitures particuliè-res et de camions ont chuté respectivement de 31,6 % et de 34,0 %. La baisse des livraisons de pièces d'automobiles, qui coïncidait avec la décélération de la production de véhicules automobiles aux États-Unis, a également freiné les exportations.

Les exportations de biens industriels ont chuté de 9,9 %, ce qui représente leur premier recul depuis mai. La baisse était générali-sée, mais elle s'est surtout fait sentir du côté des métaux, des minerais métalliques et des produits chimiques. Malgré le repli observé ce mois-ci, la tendance demeure à la hausse pour la plupart des biens industriels.

Après avoir connu une forte progression en septembre, les exportations de machines et d'équipement ont régressé de 5,7 % en octobre. Les ventes de machines de bureau, de machinerie industrielle et d'équipement spécialisé ont toutes faibli. Les ex-portations de produits énergétiques ont diminué de 3,7 %, bien que les exportations de pétrole brut se soient accrues pour un deuxième mois consécutif en raison de la décision prise par les raffineries américaines de commencer à se bâtir des réserves de mazout.

Les exportations de produits forestiers ont également diminué (- 2,3 %), la lenteur des ventes de papier journal et de bois d'œuvre ayant contrebilancé l'augmentation des ventes de pâte de bois; c'est qu'après avoir plafonné vers le milieu de l'été, les exporta-tions de pâte ont profité de la hausse récente des prix. En octobre, les livraisons de papier journal sont demeurées au ralenti en raison des stocks américains bien garnis. La vigueur des livraisons de céréales, destinées à des clients du Moyen-Orient, de l'Europe et des pays riverains du Pacifique, a effacé une partie du recul global des exportations.

### Note aux lecteurs

*Le commerce des marchandises n'est qu'une composante du compte courant de la balance des paiements du Canada, qui comprend aussi le commerce des services. Au troisième tri-mestre de 1996, l'excédent global obtenu pour le commerce des marchandises, excédent qui se chiffrait à 10,2 milliards de dollars, a donné lieu à un excédent de 0,6 milliard de dollars dans le compte courant.*

Le ralentissement de la production de véhicules automobiles observé en octobre a entraîné une baisse des importations de pièces d'automobiles (- 24,5 %). Les importations de voitures et de camions ont également fléchi, témoignant de la baisse de production dans le secteur de l'automobile aux États-Unis. Mal-gré ce recul, les ventes de véhicules fabriqués en Amérique du Nord ont augmenté en octobre, réduisant les stocks des conces-sionnaires pour un deuxième mois consécutif.

Après avoir connu un troisième trimestre solide, les importa-tions de machines et d'équipement ont fléchi (- 1,6 %), les achats d'équipement spécialisés et de matériel de communication ayant chuté, après avoir récemment culminé. La vigueur observée précé-demment était attribuable à la croissance des dépenses des entre-prises au troisième trimestre. La vigueur soutenue des importations de produits énergétiques et de biens industriels tranchait sur la morosité générale.

**Données stockées dans CANSIM : matrices 3611 à 3616, 3618 à 3629, 3651, 3685 à 3713, 3718 à 3720 et 3887 à 3913.**

**Commerce international de marchandises du Canada** (65-001-XPB, 19 \$ / 182 \$) paraîtra bientôt. Pour plus de renseignements sur ce communiqué, communiquez avec Suzie Carpentier au (613) 951-9647 ou au 1 800 294-5583, Division du commerce international.

Les données du compte courant, qui englobent les statistiques sur le commerce des marchandises, les opérations de prestation de services, les revenus de placements et les transferts, sont publiées tous les trimestres dans **Balance des paiements interna-tionaux du Canada** (67-001-XPB, 36 \$ / 120 \$). (Voir aussi la rubrique «Tendances actuelles» à la page 8.)

## L'assurance-automobile fait grimper le taux d'inflation

**L**e taux annuel d'inflation était de 2,0 % en novembre, com-parativement à 1,8 % en octobre. Sa hausse résultait en grande partie des changements apportés aux coûts de l'assurance-automobile en Ontario. L'accroissement des primes d'assurance-automobile a contribué pour près de 0,3 % aux varia-tions mensuelle et annuelle de l'IPC.

La moitié de l'augmentation globale des prix observée en re-gard de novembre 1995 était attribuable à l'augmentation des coûts du transport, en particulier les prix de l'essence, les prix des véhicules neufs et les primes d'assurance-automobile. Elle tenait aussi en bonne partie aux hausses observées du côté des compo-santes suivantes : aliments, droits de scolarité, services téléphoni-ques, logements locatifs et mazout. En même temps, les consommateurs jouissaient de taux hypothécaires moindres.

### Note aux lecteurs

*La méthode de calcul et l'utilisation de l'IPC sont décrites dans «Votre guide d'utilisation de l'indice des prix à la consommation», une publication gratuite numérotée 62-557-XPB au catalogue.*

D'octobre à novembre 1996, les consommateurs ont vu la moyenne des prix augmenter de 0,4 %. L'accroissement des prix des véhicules neufs, des primes d'assurance-automobile en Onta-rio et des prix des aliments ont été les principaux moteurs de cette augmentation. Des baisses ont toutefois été relevées aux chapi-tres suivants : hébergement des voyageurs, vêtements, gaz cana-lisé, logements possédés et services téléphoniques.

(suite à la page 3)

### ... L'assurance-automobile fait grimper le taux d'inflation

De novembre 1995 à novembre 1996, les hausses provinciales de l'IPC ont varié d'un creux de 0,7 % en Colombie-Britannique à un sommet de 2,9 % en Nouvelle-Écosse. D'octobre à novembre 1996, l'indice a connu des mouvements allant de l'inertie à l'Île-du-Prince-Édouard à une hausse de 0,7 % en Ontario.

**Données stockées dans CANSIM : matrices 7440 à 7454, 7477 et 7478.**

Le numéro de novembre 1996 de *L'indice des prix à la consommation* (62-001-XPB, 10 \$ / 100 \$) est maintenant en vente. Pour plus de renseignements, communiquez avec Sandra Shadlock au (613) 951-9606, Division des prix. Télécopieur : (613) 951-2848. Internet : shadsan@statcan.ca. (Voir aussi la rubrique «Tendances actuelles» à la page 8.)

### Indice des prix à la consommation, novembre 1996

Variation en %, année précédente \*

Province / territoire	Ensemble	Aliments	Énergie	Habitation	Transport
<b>Canada</b>	<b>2,0</b>	<b>3,0</b>	<b>6,1</b>	<b>0,1</b>	<b>5,9</b>
Terre-Neuve	2,3	4,6	5,0	1,7	4,2
Île-du-Prince-Édouard	1,1	0,5	3,7	1,3	2,2
Nouvelle-Écosse	2,9	3,2	10,3	3,3	4,6
Nouveau-Brunswick	2,6	2,9	10,3	2,8	4,6
Québec	2,1	4,1	6,7	0,8	4,0
Ontario	2,3	1,7	6,9	-0,3	9,2
Manitoba	2,7	4,8	3,5	0,8	4,8
Saskatchewan	2,6	3,6	8,2	3,0	5,4
Alberta	2,2	5,1	6,0	0,6	4,1
Colombie-Britannique	0,7	2,1	0,7	-1,8	2,2
Whitehorse	1,6	2,9	5,1	0,1	4,6
Yellowknife	1,2	2,7	3,7	0,0	4,9

\* Données non désaisonnalisées.

## La grève chez GM ralentit les livraisons

Malgré une solide prestation de la part du reste des industries manufacturières, une grève de trois semaines chez General Motors a fait baisser de 2,6 % la valeur totale des livraisons manufacturières en octobre, qui est descendue à 33,2 milliards de dollars. Si l'on exclut le secteur de l'automobile, la valeur des livraisons a, en réalité, affiché une hausse de 1,6 %, la sixième augmentation en sept mois. Dans l'ensemble, les livraisons connaissent une croissance modérée depuis quelques mois, après une année 1995 plutôt terne. Les stocks ont augmenté pour une troisième fois de suite, ce qui renforce le point de vue voulant que les ajustements à la baisse observés récemment aient pris fin. La valeur des commandes en carnet a peu changé.

Le recul des livraisons enregistré en octobre a annulé les gains qui avaient été réalisés depuis mai dernier et a interrompu la tendance générale à la hausse des derniers mois. La croissance était toutefois généralisée dans les secteurs autres que celui de l'automobile, s'étendant à 15 des 22 grands groupes d'industries, lesquels réalisent près des deux tiers des livraisons. Les seules baisses importantes se sont produites dans le secteur des véhicules automobiles et des pièces d'automobiles (- 21,2 %).

### Livraisons manufacturières, octobre 1996

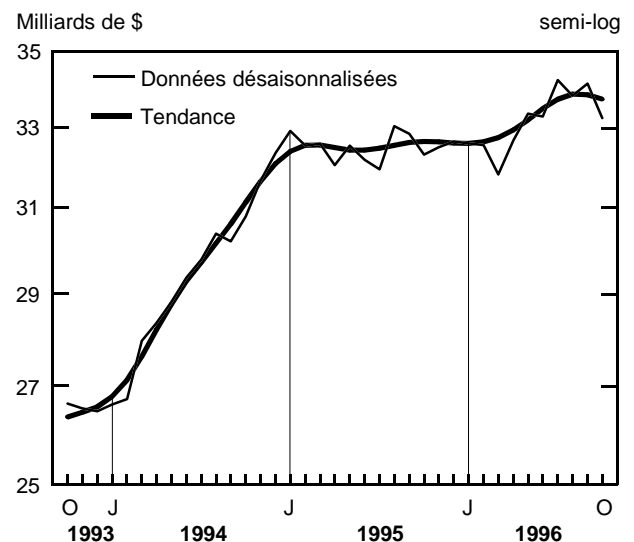
Données désaisonnalisées

	Millions de \$	Variation en %, mois précédent
<b>Canada</b>	<b>33 238</b>	<b>-2,6</b>
Terre-Neuve	119	1,2
Île-du-Prince-Édouard	55	5,7
Nouvelle-Écosse	519	-1,2
Nouveau-Brunswick	692	2,8
Québec	8 194	0,2
Ontario	16 780	-6,6
Manitoba	807	3,2
Saskatchewan	464	6,3
Alberta	2 732	5,1
Colombie-Britannique	2 871	2,4
Yukon et T. N.-O.	5	20,4

### Note aux lecteurs

Les commandes en carnet constituent une réserve de commandes qui contribueront aux livraisons futures, à condition qu'elles ne soient pas annulées. Les nouvelles commandes sont des commandes passées, qu'elles soient honorées ou pas dans le mois courant. Elles sont égales à la somme des livraisons du mois courant (soit les commandes passées dans le mois courant et honorées le même mois), à laquelle s'ajoute la variation des commandes en carnet.

### Livraisons



La croissance des livraisons s'est poursuivie à un rythme constant (+ 5,8%) en octobre dans l'industrie des produits raffinés du pétrole et du charbon, soutenue par la montée des prix du pétrole brut. Cette onzième hausse en douze mois a fait monter la valeur des livraisons du secteur à un niveau de 35,1 % supérieur à celui de novembre 1995. D'autres augmentations importantes ont été enregistrées dans l'industrie alimentaire (+ 2,1 %) et dans l'industrie de la première transformation des métaux (+ 2,9 %).

(suite à la page 4)

### ... La grève chez GM ralentit les livraisons

Après avoir chuté de 2,3 % d'avril à juillet, la valeur des stocks a progressé de 0,6 % en octobre, pour grimper à 45,1 milliards de dollars. Cette hausse, la plus importante de trois augmentations consécutives, pourrait indiquer que les récents mouvements à la baisse ont permis d'équilibrer la valeur des stocks et celle des livraisons. Les hausses les plus marquées ont été enregistrées dans l'industrie des pièces et accessoires d'automobiles (+ 5,1 %), l'industrie des produits raffinés du pétrole et du charbon (+ 3,5 %) et l'industrie des véhicules automobiles (+ 4,0 %).

Le ratio des stocks aux livraisons a fait un bond, passant de 1,31 à 1,36 de septembre à octobre. En raison de cette augmentation, le ratio s'est éloigné des creux quasi historiques enregistrés au cours des derniers mois.

La valeur des commandes en carnet des fabricants, un baromètre clé des livraisons à venir, s'est accrue de 0,2 %, pour atteindre

33,7 milliards de dollars. Après un fléchissement important à la fin de 1995, la valeur des commandes en carnet s'est stabilisée; elle affiche maintenant une légère tendance à la baisse. En octobre, les hausses les plus marquées ont été enregistrées dans l'industrie des véhicules automobiles (+ 1,4 %) et dans celle de la fabrication de produits métalliques (+ 1,7 %).

Les nouvelles commandes ont diminué de 1,1%, pour s'établir à 33,3 milliards de dollars.

**Données stockées dans CANSIM : matrices 9550 à 9579 et 9581 à 9593.**

*Le numéro de septembre 1996 de la publication **Enquête mensuelle sur les industries manufacturières** (31-001-XPB, 19 \$ / 190 \$) paraîtra bientôt. Pour plus de renseignements, communiquez avec Henry Glouchkow au (613) 951-9833 ou avec Robert Traversy au (613) 951-9497, Division de l'industrie. (Voir aussi la rubrique «Tendances actuelles» à la page 8.)*

## La croissance de l'indice composite continue de s'accroître

**L**e taux de croissance de l'indicateur avancé est passé à 0,8 % en novembre, ayant remonté continuellement depuis les creux de 0,4 % enregistrés en juillet et en août. Ce redressement se limitait toutefois en bonne partie aux marchés financiers et n'a eu jusqu'à maintenant que peu d'impact sur la production ou sur les emplois hors du secteur du logement.

L'activité a repris dans le secteur du logement après les baisses à répétition des taux d'intérêt. Le nombre de mises en chantier s'est redressé en novembre, effaçant l'ensemble des pertes essuyées récemment; cette hausse survenait après l'augmentation des ventes de maisons existantes observée en septembre et en octobre. Les ventes de meubles et d'appareils ménagers ont suivi la même progression que celles de logements, affichant leur plus forte hausse en près de deux ans. Ailleurs, les dépenses ont stagné, car les dépenses engagées pour les biens durables sont demeurées inchangées.

Les marchés financiers ont poursuivi leur montée en flèche en novembre, après avoir connu de fortes poussées en octobre. L'indice boursier a connu sa plus forte augmentation en plus de

trois ans. Les sociétés ont accéléré l'émission de nouveaux titres, ce qui devrait favoriser un nouvel accroissement des investissements faits par les entreprises.

La vigueur observée dans le secteur de l'investissement a soutenu la croissance dans celui de la fabrication. Le ratio des livraisons aux stocks de produits finis a continué d'augmenter, atteignant un niveau inégalé depuis le milieu de 1995. La valeur des nouvelles commandes s'est aussi accrue. La forte demande de services faite par les entreprises a continué de contrebalancer la faiblesse de l'emploi dans les services aux consommateurs.

Aux États-Unis, la croissance de l'indicateur avancé a ralenti. Toutefois, la majeure partie du ralentissement s'explique par la semaine de travail moyenne, qui s'est contractée à cause d'un conflit de travail dans le secteur de l'automobile. La confiance des consommateurs s'est maintenue et les commandes de biens de consommation se sont raffermies avec la venue du temps des fêtes.

**Données stockées dans CANSIM : matrice 191.**

*Le numéro de décembre de **L'Observateur économique canadien** (11-010-XPB, 22 \$ / 220 \$) est maintenant en vente. Pour plus de renseignements, communiquez avec Francine Roy au (613) 951-3627, Groupe de l'analyse de conjoncture. (Voir aussi la rubrique «Tendances actuelles» à la page 8.)*

## Ventes de véhicules automobiles : plus haut niveau en 13 mois

**E**n octobre, les ventes de véhicules automobiles neufs ont atteint le nombre inégalé de 104 094 véhicules en 13 mois par suite d'une augmentation des ventes de voitures particulières et de camions. Les ventes totales de véhicules automobiles neufs se sont accrues de 3,7 %, ce qui représente leur cinquième hausse mensuelle en six mois. Leurs gains cumulatifs étaient toutefois à peine plus élevés qu'au cours des 10 premiers mois de 1995.

Les ventes de camions ont progressé de 5,7 % en octobre, pour atteindre 46 520 véhicules. Depuis juin 1995, les ventes de camions ont récupéré tout le terrain qu'elles avaient perdu durant la période de 9 mois ayant commencé au milieu de 1994. Il s'est

### Note aux lecteurs

*Les véhicules automobiles sont divisés en deux catégories : les voitures particulières et les camions. Les voitures particulières comprennent les automobiles dont l'usage est personnel ou commercial. Les camions incluent les minifourgonnettes, les véhicules d'usage sportif, les camions légers et lourds, les fourgonnettes, les autocars et les autobus.*

*Toutes les données ont été désaisonnalisées, à moins d'avis contraire.*

vendu 5,6 % de plus de camions au cours des 10 premiers mois de 1996 que durant la même période en 1995.

Les ventes de voitures des trois Grands ont diminué, alors que celles des autres constructeurs de véhicules automobiles ont

(suite à la page 5)

### ... Ventes de véhicules automobiles : plus haut niveau en 13 mois

bondi. En octobre, les ventes totales de voitures particulières se sont accrues de 2,1 %, leur hausse la plus forte en 13 mois, mais les ventes cumulatives de ces voitures sont demeurées inférieures à ce qu'elles avaient été au cours de la même période en 1995.

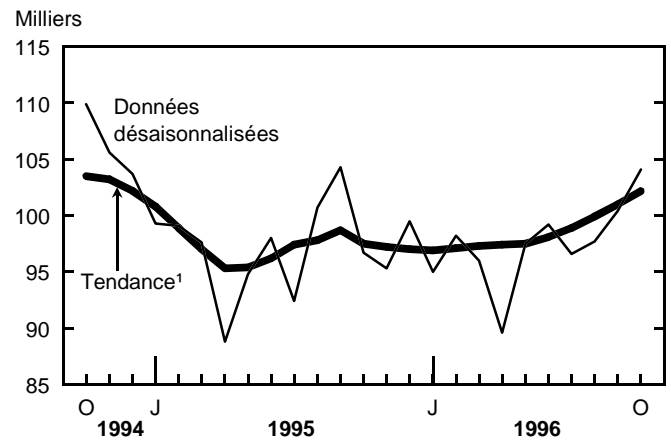
Les consommateurs ont dépensé en moyenne 7,0 % de plus (avant les taxes) que l'an dernier pour s'acheter une voiture particulière neuve. En cinq ans, c'est-à-dire depuis octobre 1991, la dépense moyenne engagée pour une voiture s'est accrue de 33,7 %, passant de 16 700 \$ à 22 300 \$. Ce montant témoigne du choix de modèles et d'options qui s'offre aux consommateurs, des modifications apportées par l'industrie aux dispositifs standard des voitures et de l'évolution des prix.

Neuf voitures sur dix vendues en octobre ont été fabriquées en Amérique du Nord et ont rapporté 21 300 \$ en moyenne, ce qui constitue 5,7 % de plus qu'en octobre 1995. Le prix moyen des voitures fabriquées outre-mer a bondi de 22,2 %, pour atteindre 29 400 \$.

#### Données stockées dans CANSIM : matrice 64.

Le numéro d'octobre 1996 de *Ventes de véhicules automobiles neufs* (63-007-XPB, 16 \$ / 160 \$) paraîtra bientôt. Pour plus de renseignements, communiquez avec Louise Généreux au (613)

### Ventes de véhicules automobiles neufs



<sup>1</sup> La tendance à court terme représente une moyenne mobile des données.

951-3549. Pour plus de renseignements de nature analytique, communiquez avec Mary Beth Garneau au (613) 951-9824 (Internet : [lizimar@statcan.ca](mailto:lizimar@statcan.ca)), Division de l'industrie.

## Un plus grand nombre d'étrangers visitent le Canada

Le nombre de voyages d'une nuit ou plus qu'ont entrepris les étrangers en terre canadienne a fait un bond de 9,2 % en octobre, pour passer à 1,5 million et inscrire sa plus forte augmentation depuis mai 1986. Ce nombre était légèrement inférieur au sommet d'avril 1996.

Les Américains ont été les principaux acteurs de cette augmentation, puisqu'ils ont effectué 113 000 voyages de plus en octobre qu'en septembre. Ils sont venus passer au moins une nuit au Canada à 1,1 million de reprises en octobre, c'est-à-dire 11,6 % plus souvent que le mois précédent. Le nombre de voyages de ce genre oscille autour de 1,1 million depuis le début de 1995.

Les résidents des pays autres que les États-Unis ont également fait un plus grand nombre de voyages d'une nuit ou plus au Canada en octobre qu'en septembre. Ce nombre s'est accru de 2,8 %, pour atteindre 376 000, un niveau à peine moins élevé que le sommet de 378 000 enregistré en juin dernier. Le nombre de voyages de ce genre est demeuré relativement stable depuis mars. Avant cette période de stabilité, il se maintenait à la hausse depuis le milieu de 1992.

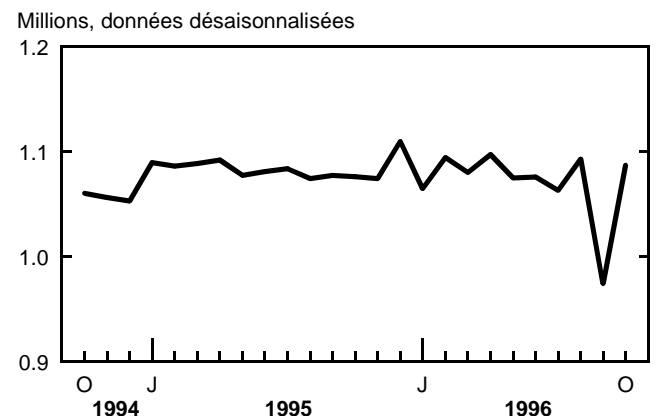
En octobre, le nombre de voyages d'une nuit ou plus faits outre-mer par les Canadiens s'est accru de 3,1 %, pour atteindre un niveau record de 311 000. Les Canadiens ont également entrepris 1,2 million de voyages d'une nuit ou plus aux États-Unis, c'est-à-dire 1,0 % de plus qu'en septembre. Bien que les États-Unis demeurent la destination étrangère de prédilection pour la plupart des Canadiens en ce qui a trait aux voyages d'une nuit ou plus, la proportion de leurs voyages vers des pays d'outre-mer s'est accrue (passant de 12,5 % à 20,1 % de 1991 à 1996).

#### Note aux lecteurs

Les comparaisons d'un mois à l'autre sont faites à partir des données désaisonnalisées, et les comparaisons d'une année à l'autre, à partir des données non désaisonnalisées (les chiffres réels du trafic).

Les pays d'outre-mer sont les pays autres que les États-Unis. Une excursion est un voyage du même jour.

### Voyages d'au moins une nuit faits par des Américains au Canada



En octobre, les Canadiens ont fait 3,0 millions de voyages du même jour en automobile aux États-Unis, ce qui constitue une hausse de 3,3 % par rapport à septembre. Le dollar canadien se transigeait alors à 0,74 \$ US en moyenne, c'est-à-dire à 1 cent entier de plus qu'en septembre. Malgré cette augmentation, le

(suite à la page 6)

### ... Un plus grand nombre d'étrangers visitent le Canada

nombre de voyages du même jour faits en automobile aux États-Unis est demeuré de loin inférieur au sommet de 5,4 millions atteint en novembre 1991, alors que le dollar valait 0,88 \$ US. Le nombre de voyages de ce genre est demeuré relativement stable depuis avril 1994.

En octobre, les Américains ont aussi fait plus de voyages du même jour en automobile au Canada (+ 2,7 %), soit 2,0 millions. Ce nombre tend néanmoins à diminuer depuis qu'il a culminé, en février.

**Données stockées dans CANSIM : matrices 2661 à 2697, 5780 à 6046 et 8200 à 8328.**

Le numéro d'octobre 1996 de *Voyages internationaux, renseignements préliminaires* (66-001-PPB, 7 \$ / 70 \$) paraîtra bientôt. Pour plus de renseignements, communiquez avec Luc Dubois au (613) 951-1674, Division de l'éducation, de la culture et du tourisme. Télécopieur : (613) 951-2909. Internet : [duboluc@statcan.ca](mailto:duboluc@statcan.ca).

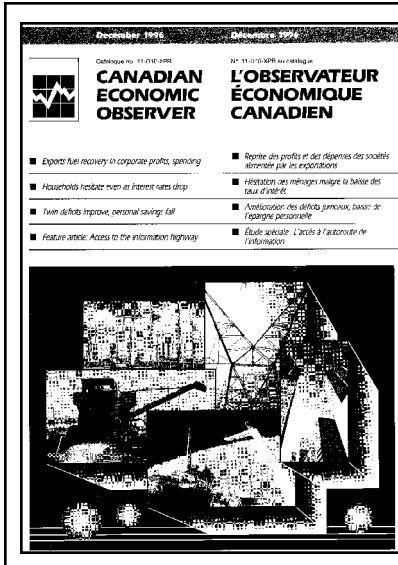
### Voyages entre le Canada et les autres pays, octobre 1996

	Milliers	Variation en %, mois précédent	Milliers	Variation en %, année précédente
	données désaisonnalisées		données non désaisonnalisées	
<b>Voyages des Canadiens à l'étranger</b>				
Voyages en automobile aux États-Unis				
Même jour	3 021	3,3	2 978	-2,4
Une nuit et plus	760	-2,5	685	-15,1
Total des voyages d'une nuit et plus				
États-Unis <sup>1</sup>	1 235	1,0	1 120	-7,7
Autres pays	311	3,1	247	3,0
<b>Voyages des visiteurs étrangers au Canada</b>				
Voyages en automobile des États-Unis				
Même jour	1 966	2,7	1 866	1,2
Une nuit et plus	687	15,4	531	-1,1
Total des voyages d'une nuit et plus				
États-Unis <sup>1</sup>	1 087	11,6	875	1,9
Autres pays <sup>2</sup>	376	2,8	331	5,8

<sup>1</sup> Les estimations pour les États-Unis comprennent les entrées par automobile et par autocar ainsi que les arrivées par avion, bateau, train et autres.

<sup>2</sup> Les données pour les autres pays excluent seulement les entrées du même jour par voie terrestre via les États-Unis.

# Nouveautés de Statistique Canada



## L'Observateur économique canadien

Décembre 1996

L'édition mensuelle de *L'Observateur économique canadien* du mois de décembre, la publication vedette de Statistique Canada portant sur les statistiques économiques, comprend un sommaire de la conjoncture, les principaux événements économiques de novembre et une étude spéciale sur l'autoroute de l'information. Un aperçu statistique fournit également une gamme étendue de tableaux et de graphiques contenant les principales séries chronologiques de l'économie du Canada, des provinces et des grands pays industrialisés.

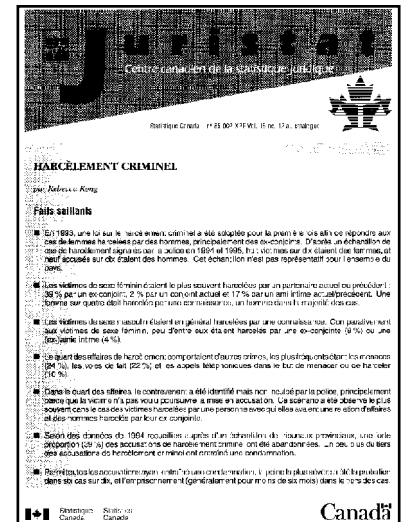
Le numéro de décembre 1996 de *L'Observateur économique canadien* (11-010-XPB, 22 \$ / 220 \$) est maintenant en vente. Pour plus de renseignements, communiquez avec Francine Roy au (613) 951-3627, Groupe de l'analyse de conjoncture. Internet: ceo@statcan.ca.

## Juristat : Harcèlement criminel

1994 et 1995

Statistique Canada publie pour la première fois un rapport sur le harcèlement criminel, mieux connu sous le nom de «traquage». Le présent numéro de *Juristat*, qui est publié par le Centre canadien de la statistique juridique, fournit des renseignements sur les affaires de harcèlement criminel signalées à la police, ainsi que sur l'issue des accusations de harcèlement criminel entendues par les tribunaux provinciaux.

Le n° 12 du volume 16 du bulletin *Juristat* (85-002-XPB, 10 \$ / 90 \$) est maintenant en vente. Pour plus de renseignements, communiquez avec les Services d'information à la clientèle au (613) 951-9023, Centre canadien de la statistique juridique. Numéro sans frais: 1 800 387-2231.



## Aperçu des conditions de travail, 1995

Statistique Canada annonce la parution anticipée de l'article «Aperçu des conditions de travail, 1995». Cet article paraîtra dans le numéro du printemps 1997 de *L'emploi et le revenu en perspective*. Vous pouvez dès maintenant vous procurer une copie de l'article par télécopieur. L'article compare les résultats de l'Enquête sur les horaires et les conditions de travail menée en 1991 et en 1995 et met en lumière de nouvelles données à cet égard tirées de l'enquête de 1995.

Les conditions de travail des salariés ont évolué depuis 1991. Par exemple, on remarque qu'une plus grande proportion d'entre eux travaillent le week-end. Un plus grand nombre de salariés ont un horaire flexible (permettant de varier, à l'intérieur de certaines limites, les heures de début et de fin de la journée de travail). On observe en outre une croissance de la proportion de salariés qui effectuent régulièrement une partie ou la totalité de leur travail rémunéré à domicile.

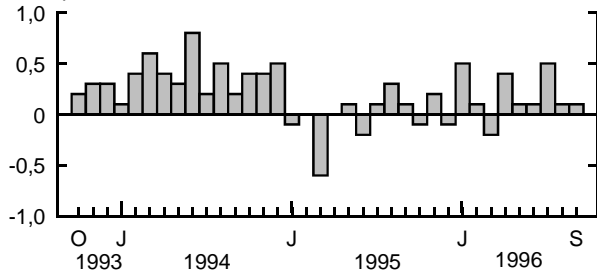
Les résultats de l'enquête de 1995 révèlent qu'environ 28 % des salariés préféraient travailler plus d'heures et gagner plus, tandis que 6 % d'entre eux aimaient mieux travailler moins d'heures et gagner moins. Quelque 1,3 million de travailleurs ont affirmé occuper un poste non permanent. Plus de la moitié des travailleurs bénéficiaient d'un régime de retraite d'employeur ou d'un REER collectif, 59 %, d'un régime d'assurance-maladie, et 55 %, d'un régime de soins dentaires. De plus, 57 % des salariés étaient admissibles à des congés de maladie payés.

Le numéro du printemps 1997 de *L'emploi et le revenu en perspective* (75-001-XPB, 17 \$ / 56 \$) paraîtra au début de mars. Pour plus de renseignements, communiquez avec Ernest B. Akyeampong au (613) 951-4624. Pour recevoir l'article par télécopieur (40 \$), communiquez avec Jeannine Usalcas au (613) 951-4628, Division de l'analyse des enquêtes sur le travail et les ménages.

## Tendances actuelles

### Produit intérieur brut

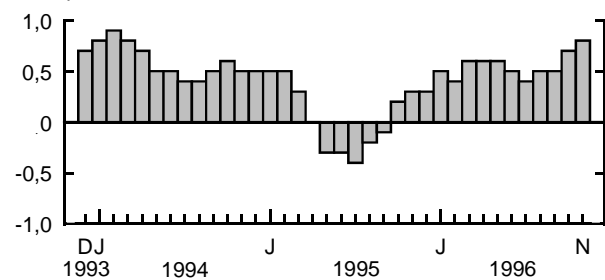
Variation en %, mois précédent



Le produit intérieur brut réel au coût des facteurs s'est accru de 0,1 % en septembre.

### Indice composite

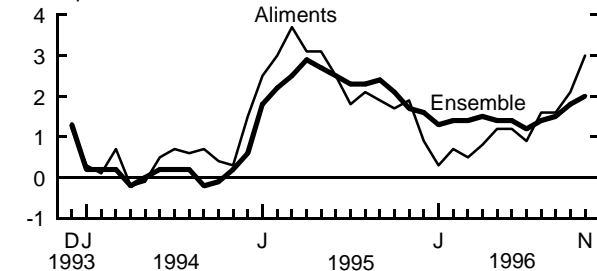
Variation en %, mois précédent



L'indice composite s'est accru de 0,8 % en novembre.

### Indice des prix à la consommation

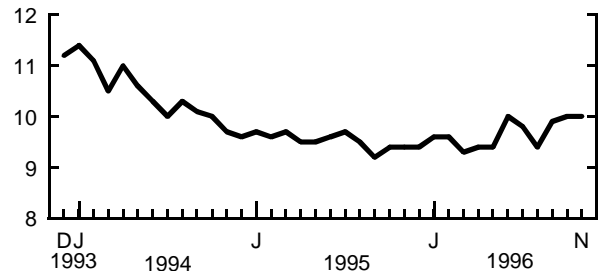
Variation en %, année précédente



Les consommateurs ont versé 2,0 % de plus pour l'achat de biens et services en novembre dernier, en comparaison de l'année précédente. Le prix des aliments s'est accru de 3,0 %.

### Taux de chômage

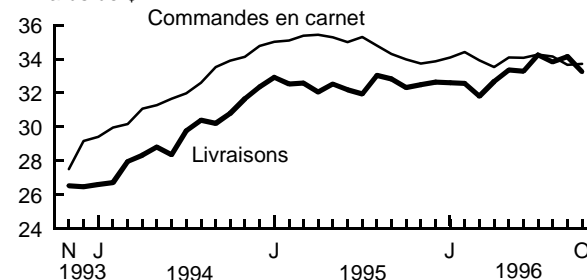
%



Le taux de chômage est demeuré à 10,0 % en novembre.

### Fabrication

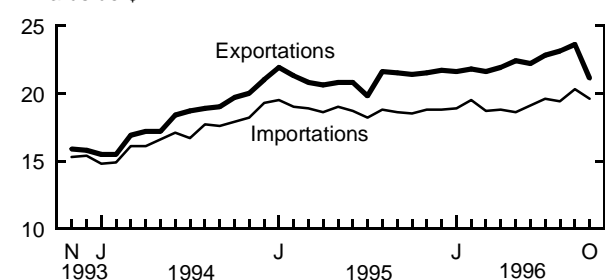
Milliards de \$



Les livraisons des fabricants ont fléchi de 2,6 % en octobre pour s'abaisser à 33,2 milliards de dollars. La valeur des commandes en carnet a augmenté de 0,2 % pour atteindre 33,7 milliards de dollars.

### Commerce des marchandises

Milliards de \$



De septembre à octobre, la valeur des exportations de marchandises a fléchi de 10,4 % pour s'abaisser à 21,1 milliards de dollars et celle des importations de 3,3 % pour s'établir à 19,6 milliards de dollars.

**Note :** Tous les chiffres sont désaisonnalisés à l'exception de l'Indice des prix à la consommation.



## Dernières statistiques mensuelles

	Période	Niveau	Variation (période précédente)	Variation (année précédente)
<b>GÉNÉRAL</b>				
Produit intérieur brut (milliards de \$ de 1986)	septembre	552,6	0,1 %	1,8 %
Indice composite (1981 = 100)	novembre*	183,2	0,8 %	6,4 %
Bénéfices d'exploitation des entreprises (milliards de \$)	3 <sup>e</sup> trim. 1996	24,4	7,5 %	3,8 %
Taux d'utilisation de la capacité (%)	3 <sup>e</sup> trim. 1996	83,8	1,3 †	0,8 †
<b>DEMANDE INTÉRIEURE</b>				
Ventes au détail (milliards de \$)	septembre	17,9	0,2 %	0,8 %
Ventes de véhicules automobiles neufs (milliers d'unités)	octobre*	104,1	3,7 %	7,7 %
<b>EMPLOI</b>				
Personnes occupées (millions)	novembre	13,7	0,1 %	1,5 %
Taux de chômage (%)	novembre	10,0	0,0 †	0,6 †
Taux d'activité (%)	novembre	65,0	0,0 †	0,5 †
Revenu du travail (milliards de \$)	septembre	35,9	0,3 %	2,1 %
Rémunération hebdomadaire moyenne (\$)	septembre	585,90	-0,5 %	1,8 %
<b>COMMERCE INTERNATIONAL</b>				
Exportations de marchandises (milliards de \$)	octobre*	21,1	-10,4 %	-1,2 %
Importations de marchandises (milliards de \$)	octobre*	19,6	-3,3 %	6,1 %
Balance commerciale (tous les chiffres sont en milliards de \$)	octobre*	1,5	-1,8	1,4
<b>FABRICATION</b>				
Livraisons (milliards de \$)	octobre*	33,2	-2,6 %	2,9 %
Nouvelles commandes (milliards de \$)	octobre*	33,3	-1,1 %	4,0 %
Commandes en carnet (milliards de \$)	octobre*	33,7	0,2 %	-0,8 %
Ratio des stocks aux livraisons	octobre*	1,36	0,05	-0,05
<b>PRIX</b>				
Indice des prix à la consommation (1986 = 100)	novembre*	136,8	0,4 %	2,0 %
Indice des prix des produits industriels (1986 = 100)	octobre	129,1	-0,5 %	-0,3 %
Indice des prix des matières brutes (1986 = 100)	octobre	140,9	0,5 %	12,9 %
Indice des prix des logements neufs (1986 = 100)	octobre	131,4	-0,1 %	-1,6 %

*Note : Tous les chiffres sont désaisonnalisés à l'exception des indices de prix.*

\*Nouveau cette semaine.

† Points de pourcentage.

# Infomat

## Bulletin hebdomadaire

Publié par la Division des communications de Statistique Canada.  
Immeuble R.-H.-Coats, 10<sup>e</sup> étage, Ottawa (Ontario), K1A 0T6.

Rédactrice : Chantal Prévost (613) 951-1189  
Chef de la Diffusion officielle : Jacques Lefebvre (613) 951-1088

Numéro 11-002F au catalogue. Prix : Canada : 4 \$ l'exemplaire, 140 \$ par année; États-Unis : 5 \$ US l'exemplaire, 168 \$ US par année; Autres pays : 5 \$ US l'exemplaire, 196 \$ US par année. Aux clients canadiens : veuillez ajouter 7 % de TPS.

Abonnements : envoyer un mandat postal ou un chèque à l'ordre du Receveur général du Canada/Vente des publications, Statistique Canada, Ottawa (Ontario), K1A 0T6, ou commander par téléphone. Au Canada et aux États-Unis, composer le 1 800 267-6677. Dans tout autre pays, composer (613) 951-7277.

Publication autorisée par le ministre responsable de Statistique Canada.  
© Ministre de l'Industrie, 1996. Tous droits réservés. Il est interdit de reproduire ou de transmettre le contenu de la présente publication, sous quelque forme ou par quelque moyen que ce soit, enregistrement sur support magnétique, reproduction électronique, mécanique, photographique, ou autre, ou de l'emmagasiner dans un système de recouvrement, sans l'autorisation écrite préalable des Services de concession des droits de licence, Division du marketing, Statistique Canada, Ottawa (Ontario), Canada, K1A 0T6.

Le papier utilisé dans la présente publication répond aux exigences minimales de l'«American National Standard for Information Sciences – Permanence of Paper for Printed Library Materials», ANSI Z39.48 – 1984.



## Publications parues du 13 au 19 décembre 1996

Division/Titre de la publication	Période	Numéro au catalogue	Prix : Numéro/Abonnement		
			Canada (\$ CAN)	États- Unis	Autres pays
			\$ US		
<b>BALANCE DE PAIEMENTS</b>					
Balance des paiements internationaux du Canada	troisième trimestre de 1996	67-001-XPB	36/120	44/144	51/168
<b>CENTRE CANADIEN DE LA STATISTIQUE JURIDIQUE</b>					
Juristat : Harcèlement criminel	vol. 16, n° 12	85-002-XPB	10/90	12/108	14/126
<b>COMMERCE INTERNATIONAL</b>					
Exportations par pays	janvier à septembre 1996	65-003-XMB	60/200	72/240	84/280
version microfiche	janvier à septembre 1996	65-003-XPB	120/400	145/480	168/560
version papier					
<b>INDUSTRIE</b>					
Consommation apparente des aliments par personne au Canada	1995	32-230-XPB	32	39	45
Enquête mensuelle sur les industries manufacturières	octobre 1996	31-001-XPB	19/190	23/228	27/266
Exploitation forestière	1994	25-201-XPB	33	40	47
Fer et acier primaire	octobre 1996	41-001-XPB	6/60	8/72	9/84
Fil d'acier et certains produits de fil métallique	octobre 1996	41-006-XPB	6/60	8/72	9/84
Huiles et corps gras	octobre 1996	32-006-XPB	6/60	8/72	9/84
Industries de la machinerie (sauf électrique)	1994	42-250-XPB	38	46	54
Industries des produits en caoutchouc et en matière plastique	1994	33-250-XPB	38	46	54
Industries des produits raffinés du pétrole et du charbon	1994	45-250-XPB	38	46	54
Lampes électriques (ampoules et culots)	octobre 1996	43-009-XPB	6/60	8/72	9/84
Livraisons des produits de meubles de bureau	janvier à juin 1996	35-006SXPB	14/27	17/33	20/38
Panneaux de particules, de lamelles orientées et de fibres	octobre 1996	36-003-XPB	6/60	8/72	9/84
Produits chimiques industriels et résines synthétiques	octobre 1996	46-002-XPB	6/60	8/72	9/84
Produits pétroliers raffinés	septembre 1996	45-004-XPB	20/200	24/240	28/280
Statistiques de bois à pâte et de déchets de bois	octobre 1996	25-001-XPB	7/70	9/84	10/98
Transport du pétrole par pipelines	septembre 1996	55-001-XPB	11/110	14/132	16/154
Ventes et stocks des grands magasins	octobre 1996	63-002-XPB	16/160	20/192	23/224
<b>INVESTISSEMENT ET STOCK DE CAPITAL</b>					
Permis de bâtir					
version microfiche	octobre 1996	64-001-XMB	25/135	30/162	35/189
version papier	octobre 1996	64-001-XPB	24/240	29/288	34/336
<b>MESURE ET ANALYSE DES INDUSTRIES</b>					
Produit intérieur brut par industrie	septembre 1996	15-001-XPB	14/140	17/168	20/196
<b>PRIX</b>					
Le prix moyen de certaines entrées agricoles	octobre 1996	62-012-XPB	9/48	11/58	13/68
L'indice des prix à la consommation	novembre 1996	62-001-XPB	10/100	12/120	14/140
Prix à la consommation et indices des prix	juillet à septembre 1996	62-010-XPB	24/80	29/96	34/112
Votre guide d'utilisation de l'indice des prix à la consommation	décembre 1996	62-557-XPB	gratuit	gratuit	gratuit
<b>TRANSPORT</b>					
Aviation civile canadienne	1995	51-206-XPB	39	47	55
Chargements ferroviaires	octobre 1996	52-001-XPB	10/100	12/120	14/140
Origine et destination des passagers aériens					
rapport Canada-États-Unis	1995	51-205-XPB	45	54	63
<b>TRAVAIL</b>					
Emploi, gains et durée du travail	septembre 1996	72-002-XPB	31/310	38/372	44/434

## Pour commander les publications

Il est possible de commander *Infomat* ou l'une ou l'autre des publications précitées par téléphone.

Ayez en main • Titre • Numéro au catalogue • Numéro de volume • Numéro de l'édition • Numéro de carte VISA ou MasterCard.

Au Canada et aux États-Unis, composez : **1 800 267-6677**

Pour les autres pays, composez : **(613) 951-7277**

Ou envoyez votre commande par télécopieur : **(613) 951-1584**

**Pour commander par la poste, écrivez à :** Ventes et services, Division du marketing, Statistique Canada, Ottawa, K1A 0T6.

Veuillez inclure un chèque ou un mandat-poste à l'ordre du Receveur général du Canada/Publications. Au Canada, ajoutez 7 % de TPS.

**Les centres de consultation régionaux de Statistique Canada offrent toute une gamme de produits et services.**

Pour trouver le centre le plus près, consultez les pages bleues de l'annuaire téléphonique sous «Statistique Canada».

**Les agents libraires agréés et autres librairies vendent aussi les publications de Statistique Canada.**

**Changement d'adresse :** Ayez en main votre numéro de compte et composez l'un des numéros ci-dessus.

<b>Calendrier des principaux communiqués: Janvier 1997</b>				
<b>Lundi</b>	<b>Mardi</b>	<b>Mercredi</b>	<b>Jeudi</b>	<b>Vendredi</b>
		<b>1</b>	<b>2</b>	<b>3</b> Indice des prix des produits industriels, novembre 1996 Indice des prix des matières brutes, novembre 1996
<b>6</b>	<b>7</b>	<b>8</b>	<b>9</b> Indice de l'offre d'emploi décembre 1996	<b>10</b> Enquête sur la population active, décembre 1996 Indice des prix des logements neufs, novembre 1996
<b>13</b> Permis de bâtir, novembre 1996 Ventes de véhicules automobiles neufs novembre 1996	<b>14</b>	<b>15</b>	<b>16</b>	<b>17</b> Commerce international du Canada, novembre 1996 Voyages entre le Canada et les autres pays, novembre 1996
<b>20</b> Enquête mensuelle sur les industries manufacturières, novembre 1996	<b>21</b> Commerce de gros, novembre 1996	<b>22</b> Indice composite, décembre 1996 Commerce de détail, novembre 1996	<b>23</b> Indice des prix à la consommation, décembre 1996 Opérations internationales du Canada en valeurs mobilières, novembre 1996	<b>24</b>
<b>27</b>	<b>28</b> Emploi, gains et durée du travail, novembre 1996	<b>29</b> Indice des prix des produits industriels, décembre 1996 Indice des prix des matières brutes, décembre 1996	<b>30</b> Assurance-emploi, novembre 1996	<b>31</b> Produit intérieur brut réel par industrie au coût des facteurs, novembre 1996

\* Les dates de diffusion des communiqués sur le commerce international, l'Indice des prix à la consommation et l'Enquête sur la population active sont fixes; les dates de diffusion des autres données peuvent varier.