



Catalogue no. 68-213-SIF

Statistiques sur le secteur public : Supplément

2005



 Statistique Canada Statistics Canada

Canada

Comment obtenir d'autres renseignements

Toute demande de renseignements au sujet du présent produit ou au sujet de statistiques ou de services connexes doit être adressée à : Coordonnatrice de la commercialisation et des services aux clients, Division des institutions publiques, Statistique Canada, Ottawa, Ontario, K1A 0T6 (téléphone : (613) 951-0767).

Pour obtenir des renseignements sur l'ensemble des données de Statistique Canada qui sont disponibles, veuillez composer l'un des numéros sans frais suivants. Vous pouvez également communiquer avec nous par courriel ou visiter notre site Web.

Service national de renseignements	1 800 263-1136
Service national d'appareils de télécommunications pour les malentendants	1 800 363-7629
Renseignements concernant le Programme des services de dépôt	1 800 700-1033
Télécopieur pour le Programme des services de dépôt	1 800 889-9734
Renseignements par courriel	infostats@statcan.ca
Site Web	www.statcan.ca

Renseignements pour accéder au produit

Le produit n° 68-213-SIF au catalogue est disponible gratuitement. Pour obtenir un exemplaire, il suffit de visiter notre site Web à www.statcan.ca et de choisir la rubrique Nos produits et services.

Normes de service à la clientèle

Statistique Canada s'engage à fournir à ses clients des services rapides, fiables et courtois, et ce, dans la langue officielle de leur choix. À cet égard, notre organisme s'est doté de normes de service à la clientèle qui doivent être observées par les employés lorsqu'ils offrent des services à la clientèle. Pour obtenir une copie de ces normes de service, veuillez communiquer avec Statistique Canada au numéro sans frais 1 800 263-1136. Les normes de service sont aussi publiées dans le site www.statcan.ca sous À propos de Statistique Canada > Offrir des services aux Canadiens.



Statistique Canada
Division des institutions publiques

Statistiques sur le secteur public : Supplément

2005

Publication autorisée par le ministre responsable de Statistique Canada

© Ministre de l'Industrie, 2005

Tous droits réservés. Le contenu de la présente publication peut être reproduit, en tout ou en partie, et par quelque moyen que ce soit, sans autre permission de Statistique Canada sous réserve que la reproduction soit effectuée uniquement à des fins d'étude privée, de recherche, de critique, de compte rendu ou en vue d'en préparer un résumé destiné aux journaux, et/ou à des fins non commerciales. Statistique Canada doit être cité comme suit : Source (ou « Adapté de », s'il y a lieu) : Statistique Canada, nom du produit, numéro au catalogue, volume et numéro, période de référence et page(s). Autrement, il est interdit de reproduire quelque contenu de la présente publication, ou de l'emmagasiner dans un système de recouvrement, ou de le transmettre sous quelque forme et par quelque moyen que ce soit, reproduction électronique, mécanique, photographique, pour quelque fin que ce soit, sans l'autorisation écrite préalable des Services d'octroi de licences, Division du marketing, Statistique Canada, Ottawa, Ontario, Canada K1A 0T6.

Juin 2005

N° 68-213-SIF au catalogue
ISSN 1708-1300

Périodicité : Annuel

Ottawa

This publication is available in English upon request (Catalogue no. 63-218-SIE).

Note de reconnaissance

Le succès du système statistique du Canada repose sur un partenariat bien établi entre Statistique Canada et la population, les entreprises, les administrations canadiennes et les autres organismes. Sans cette collaboration et cette bonne volonté, il serait impossible de produire des statistiques précises et actuelles.

A propos de cette publication

Cette publication contient des tableaux statistiques et des graphiques sur divers sujets et vise à offrir un complément d'information à la dernière diffusion des statistiques sur le secteur public via le Quotidien, de même qu'aux données sur l'emploi et les finances du secteur public parus dans Statistiques sur le secteur public (68-213-XIF). Veuillez vous référer à cette dernière publication afin d'obtenir tous les détails.

Toutes les données de ce supplément sont fondées sur le Système de gestion financière (SGF).

Table des matières

Page

Emploi

Emploi dans le secteur des administrations publiques	7
Nombre d'employé(e)s, secteur des administrations publiques, Canada	7
Employé(e)s des administrations publiques en pourcentage de l'emploi total, Canada	7
Nombre d'employé(e)s, administrations publiques fédérale, provinciales et territoriales, Canada	8
Part des traitements et salaires dans les dépenses totales, selon le palier de l'administration publique	8

Bilan

Dette nette des administrations publiques générales fédérale, provinciales, territoriales et locales, Canada	10
---	----

Recettes et dépenses

Surplus (+) / déficit (-) consolidé des administrations publiques, Canada	12
Dépenses consolidées des administrations publiques par fonction, en pourcentage des recettes totales, Canada	12
Surplus (+) / déficit (-) selon le palier d'administration publique, Canada	13
Sources de recettes et de dépenses par fonction, administrations publiques consolidées, Canada	14
Taux d'imposition des administrations provinciales et territoriales au 1er janvier 2005, Canada	15
Taxes à la consommation selon le palier de l'administration publique, Canada	17

Produits connexes

Choisis parmi les publications de Statistique Canada	19
Choisis parmi les tableaux de CANSIM de Statistique Canada	19

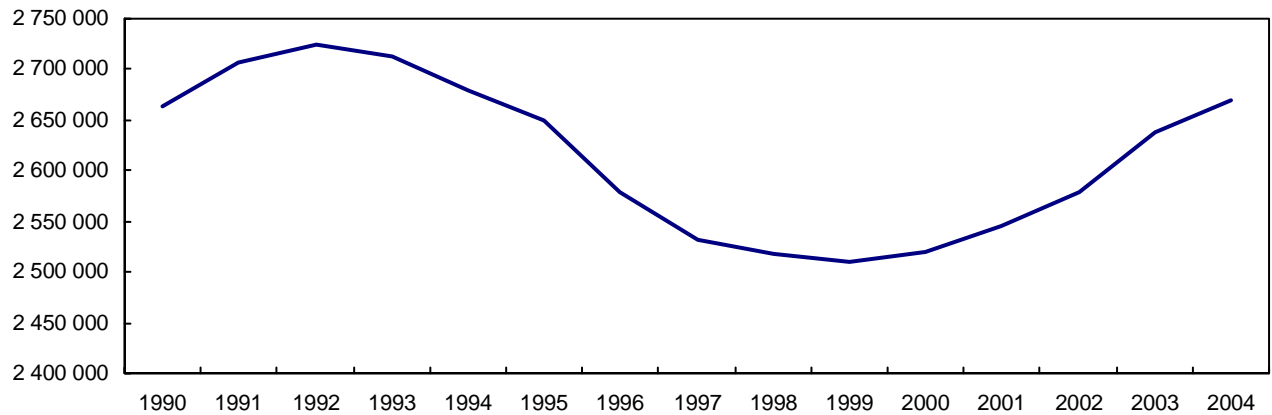
Emploi

Emploi dans le secteur des administrations publiques¹

Le total de 2 724 781 employé(e)s en 1992 constituait un sommet historique pour l'emploi dans le secteur des administrations publiques. Par la suite, le nombre d'employé(e)s a diminué jusqu'à 2 509 231 en 1999, avant de se remettre à grimper. Il a d'ailleurs enregistré une cinquième hausse annuelle consécutive en 2004. Toutefois, le nombre d'employé(e)s du secteur des administrations publiques était inférieur de 2 % à son niveau de 1992.

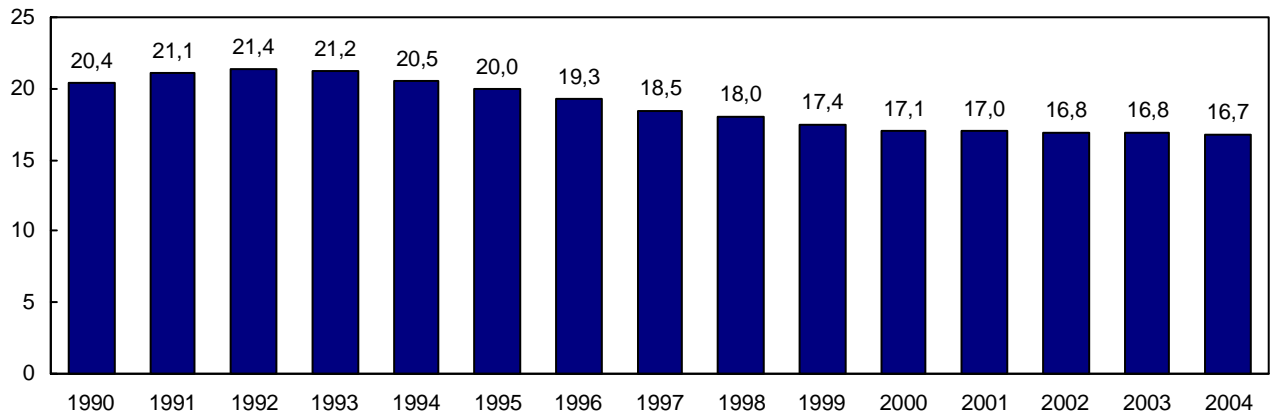
Lorsqu'il a atteint un sommet en 1992, l'emploi dans les administrations publiques représentait 21,4 % de l'emploi total². Cette proportion n'a cessé de décroître depuis pour s'établir à 16,7 % en 2004.

Nombre d'employé(e)s, secteur des administrations publiques, Canada



Employé(e)s des administrations publiques en pourcentage de l'emploi total, Canada

Pourcentage



1. Le secteur des administrations publiques correspond au secteur public sans les entreprises publiques.

2. Les chiffres sur l'emploi total proviennent de l'Enquête sur la population active - employés et travailleurs autonomes (tableau CANSIM 282-0002).

Nombre d'employé(e)s, administrations publiques fédérale, provinciales et territoriales, Canada

	1992	1999	2004
	(nombre d'employé(e)s par 1 000 habitants*)		
Administrations publiques	96,1	82,5	83,6
Administration publique fédérale**	14,5	10,8	11,5
Administrations publiques provinciales et territoriales ***			
Terre-Neuve et Labrador	56,5	54,6	61,7
Île-du-Prince-Édouard	67,8	61,4	68,1
Nouvelle-Écosse	57,4	51,8	49,6
Nouveau-Brunswick ****	71,8	69,9	69,8
Québec	56,1	49,8	50,2
Ontario	39,7	31,8	33,0
Manitoba	56,8	56,3	63,2
Saskatchewan	57,7	58,6	65,1
Alberta	57,7	40,1	40,6
Colombie-Britannique	45,9	43,2	43,9
Yukon ****	97,5	113,4	130,8
Territoires du Nord-Ouest et Nunavut ****	114,1	119,4	130,7

* Les estimés sur la population proviennent du tableau CANSIM 051-0001.

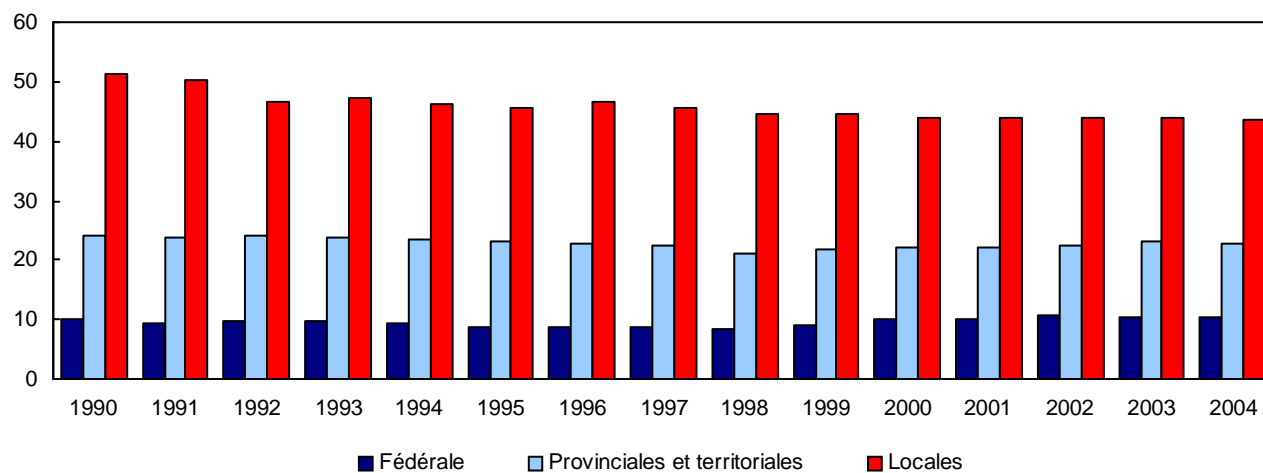
** L'administration publique fédérale comprend les militaires.

*** Les administrations publiques provinciales comprennent l'administration générale, les institutions de service de santé et services sociaux, et les universités, collèges, instituts de formation professionnelle et écoles de métiers.

**** Les estimés relatifs au Nouveau-Brunswick, au Yukon et aux Territoires du Nord-Ouest et Nunavut comprennent les commissions scolaires.

Part des traitements et salaires dans les dépenses¹ totales, selon le palier de l'administration publique

Pourcentage



1. Les dépenses incluent les transferts aux autres paliers de gouvernement.

Bilan

Dette nette des administrations publiques générales¹ fédérale, provinciales, territoriales et locales, Canada

Année	Dette nette				PIB aux prix du marché
	Fédérale	Provinciale et territoriale	Locale ²	Consolidée	
	(millions de dollars)				
1982	99 600	20 862	16 969	137 431	375 116
1983	128 302	42 259	18 139	188 700	394 600
1984	164 532	51 976	18 526	235 034	437 096
1985	209 891	63 074	18 535	291 500	471 260
1986	245 151	76 065	19 020	340 236	503 852
1987	276 735	89 532	19 286	385 553	538 112
1988	305 438	97 494	20 221	423 153	595 656
1989	333 519	101 510	20 407	455 436	643 120
1990	362 920	112 015	19 575	494 510	676 764
1991	395 075	116 652	20 909	532 636	678 172
1992	428 682	143 065	22 050	593 797	692 940
1993	471 061	173 691	22 444	667 196	714 776
1994	513 219	202 446	23 457	739 122	750 696
1995	550 685	224 041	22 856	797 582	801 904
1996	578 718	235 896	22 379	836 993	819 976
1997	588 402	241 746	20 970	851 118	867 828
1998	581 581	245 223	20 514	847 318	906 904
1999	574 468	258 271	15 921	848 660	949 136
2000	561 733	256 166	14 788	832 687	1 042 100
2001	545 300	241 813	13 260	800 373	1 115 212
2002	534 690	249 431	12 622	796 743	1 118 780
2003	526 492	255 881	12 136	794 509	1 212 808
2004	523 648	1 252 380

.. indisponible pour une période de référence précise

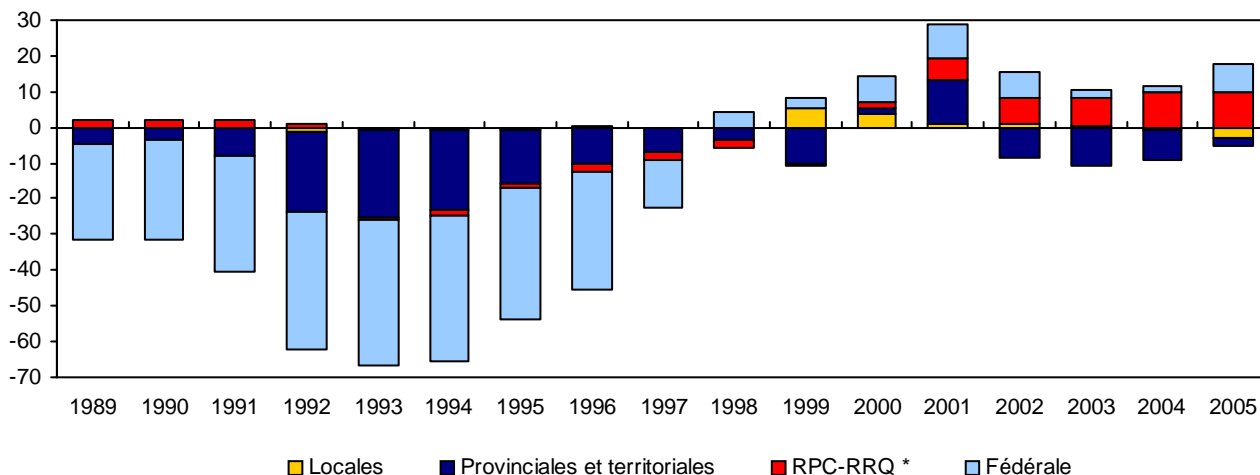
1. Les données des administrations publiques fédérale, provinciales et territoriales sont au 31 mars. Les données des administrations publiques locales sont pour leur part au 31 décembre de l'année précédente.

2. Incluant les administrations publiques générales ainsi que les conseils scolaires.

Recettes et dépenses

Surplus (+) / déficit (-) consolidé des administrations publiques, Canada

Milliards de dollars

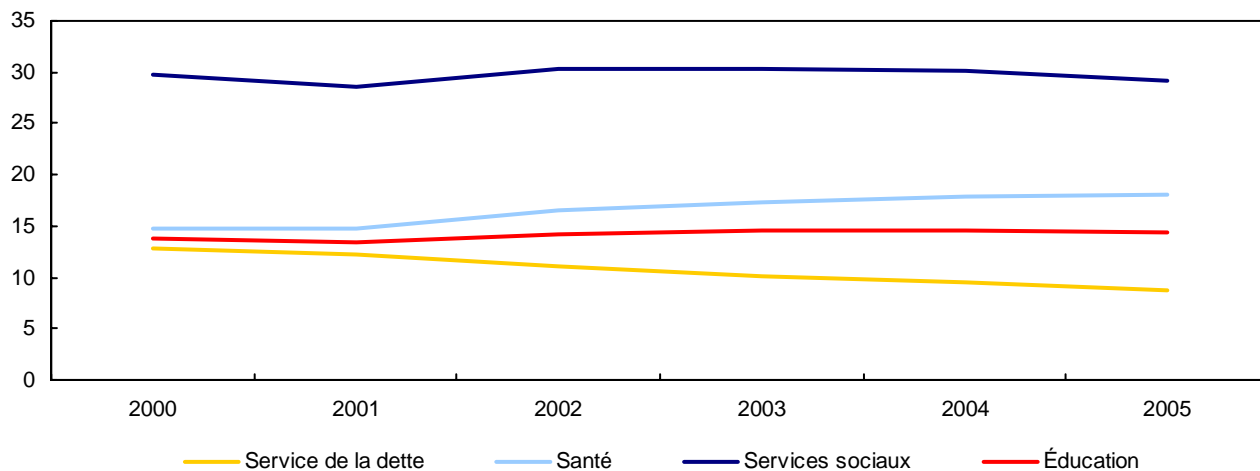


* RPC-RRQ : Régime de pensions du Canada et Régime de rentes du Québec consolidés.

** Les données consolidées des administrations fédérale, provinciales, territoriales et locales incluent les données de l'administration publique fédérale, RPC et RRQ pour les exercices financiers se terminant le 31 mars, les données des administrations provinciales et territoriales pour les exercices financiers se terminant le plus près du 31 mars et celles des administrations locales pour les exercices financiers se terminant le plus près du 31 décembre de l'année précédente.

Dépenses consolidées des administrations publiques par fonction, en pourcentage des recettes totales, Canada

En cents par dollar de recette



* Les données consolidées des administrations fédérale, provinciales, territoriales et locales incluent les données de l'administration publique fédérale pour les exercices financiers se terminant le 31 mars, les données des administrations provinciales et territoriales pour les exercices financiers se terminant le plus près du 31 mars et celles des administrations locales pour les exercices financiers se terminant le plus près du 31 décembre de l'année précédente.

Surplus (+) / déficit (-) selon le palier d'administration publique¹, Canada

	1996	2001	2002	2003	2004	2005 ^P
	(millions de dollars)					
Administration fédérale	-33 211	9 213	7 348	2 015	2 111	7 791
Administrations provinciales et territoriales						
Terre-Neuve-et-Labrador	12	-273	-388	-279	-365	-176
Île-du-Prince-Édouard	28	-38	-56	-85	-153	-70
Nouvelle-Écosse	-174	182	150	-152	-108	-49
Nouveau-Brunswick	-130	31	71	-28	-103	41
Québec	-4 412	1 888	-3 619	-5 096	-3 679	-3 048
Ontario	-6 986	1 145	-1 305	-4 401	-6 284	-4 660
Manitoba	238	274	-46	38	-250	275
Saskatchewan	9	1 161	-610	-667	-152	654
Alberta	1 255	7 667	-832	2 346	3 758	3 488
Colombie-Britannique	-119	236	-2 049	-2 355	-878	1 322
Yukon	29	44	-16	-23	-4	-19
Territoires du Nord-Ouest (avant la création du Nunavut)	-26
Territoires du Nord-Ouest	...	94	42	-125	-165	-61
Nunavut	...	74	-23	-15	-40	21
Total	-10 276	12 485	-8 682	-10 842	-8 425	-2 284
Administrations locales						
Terre-Neuve-et-Labrador	15	-18	-28	39	-15	-16
Île-du-Prince-Édouard	4	-5	-2	-6	-18	-4
Nouvelle-Écosse	3	41	11	-23	40	-179
Nouveau-Brunswick	-14	-39	-25	-37	-17	-65
Québec	-601	246	-314	-292	-707	-1 266
Ontario	858	-251	585	398	-413	-1 155
Manitoba	-54	163	139	43	20	61
Saskatchewan	-64	-28	29	128	38	-67
Alberta	289	678	698	445	421	168
Colombie-Britannique	-234	-83	-47	-440	-277	-487
Yukon	-5	-4	-1	-7	2	-13
Territoires du Nord-Ouest (avant la création du Nunavut)	1
Territoires du Nord-Ouest	...	7	12	-6	1	-3
Nunavut	...	-3	-4	-5	-8	-6
Total	198	703	1 052	237	-933	-3 031
Régimes de sécurité sociale						
Régime de pensions du Canada	-1 205	5 494	6 156	6 742	8 032	8 019
Régie de rentes du Québec	-705	737	967	1 255	1 673	1 646
Total	-1 910	6 231	7 123	7 997	9 705	9 665
Surplus (+) / déficit (-) total	-45 199	28 632	6 842	-594	2 459	12 140

^P préliminaire.

... n'ayant pas lieu de figurer.

1. Les données des administrations fédérale, RPC et RRQ sont pour les exercices financiers se terminant le 31 mars, provinciales et territoriales sont pour les exercices financiers se terminant le plus près du 31 mars et celles des administrations locales sont pour les exercices financiers se terminant le plus près du 31 décembre de l'année précédente.

Sources de recettes et de dépenses par fonction, administrations publiques consolidées¹, Canada

Administrations publiques consolidées	2001	2005	Taux de croissance annuel moyen 2001 à 2005
	(millions de dollars)		(pourcentage)
Recettes			
Impôts sur le revenu	191 144	205 135	1,8
Taxes à la consommation	87 870	104 057	4,3
Impôts fonciers et impôts connexes	41 063	46 784	3,3
Autres impôts	15 157	17 688	3,9
Primes d'assurance-maladie et d'assurance-médicaments	2 178	3 143	9,6
Contributions aux régimes de sécurité sociale	57 530	67 558	4,1
Vente de biens et services	34 415	41 127	4,6
Revenus de placements	38 836	38 494	-0,2
Autres recettes de sources propres	6 943	6 562	-1,4
Dépenses			
Services généraux de l'administration publique	15 968	16 681	1,1
Protection de la personne et de la propriété	32 978	41 958	6,2
Transports et communications	17 979	21 429	4,5
Santé	70 465	96 158	8,1
Services sociaux	135 793	154 808	3,3
Éducation	63 522	76 500	4,8
Conservation des ressources et développement de l'industrie	15 713	19 436	5,5
Environnement	9 222	13 268	9,5
Loisirs et culture	10 871	13 457	5,5
Travail	2 882	3 366	4,0
Logement	3 723	3 857	0,9
Affaires extérieures et aide internationale	4 477	5 087	3,2
Planification et aménagement des régions	1 847	2 523	8,1
Établissements de recherche	1 419	2 044	9,6
Service de la dette	57 790	46 459	-5,3
Autres dépenses	1 857	1 377	-7,1

1. Les données consolidées des administrations fédérale, provinciales, territoriales et locales incluent les données de l'administration publique fédérale pour les exercices financiers se terminant le 31 mars, les données des administrations provinciales et territoriales pour les exercices financiers se terminant le plus près du 31 mars et celles des administrations locales pour les exercices financiers se terminant le plus près du 31 décembre de l'année précédente.

Taux d'imposition des administrations provinciales et territoriales au 1^{er} janvier 2005, Canada

Province	Impôt sur le revenu des particuliers ¹						Impôt sur le revenu des sociétés	
	Taux faibles revenus (%)	Taux revenus intermédiaires (%)	Taux revenus élevés (%)	Surtaxe revenus élevés (%)	Exemptions personnelles de base (\$)	Indexation	Taux général ⁴ (%)	Taux petites entreprises (%)
Terre-Neuve-et-Labrador	10,57	16,16	18,02	9	7 410	...	14	5,0
Île-du-Prince-Édouard	9,8	13,8	16,7	10	7 412	...	16	7,5
Nouvelle-Écosse	8,79	14,95	16,67/17,50	10	7 231	...	16	5,0
Nouveau-Brunswick	9,68	14,82	16,52/17,84	0	7 888	2001 ³	13	2,5
Québec	13,4	16,7	20,0	0	9 330 ²	2003	8,9-16,25	8,9
Ontario	6,05	9,15	11,16	20/36	8 196	2001	14,0	5,5
Manitoba	10,9	14,0	17,4	0	7 634	... ³	15,0	5,0
Saskatchewan	11,0	13,0	15,0	0	8 404	2004	17	5,0
Alberta	10	10	10	0	14 523	2000	11,5	3,0
Colombie-Britannique	6,05	9,15	11,7/13,7/14,7	0	8 676	2001	13,5	4,5
Yukon	7,04	9,68	11,44/12,76	5	8 148	2000	15	4,0
Territoires du Nord-Ouest	5,9	8,6	12,2/14,05	0	11 609	...	14	4,0
Nunavut	4,0	7,0	9,0/11,5	0	10 000	2001	12	4,0
Fédéral	16	22	26/29	0	8 148	2000	21-25	12

... n'ayant pas lieu de figurer.

1. Taux d'imposition ajustés, estimés par Finances Canada, afin de refléter l'abattement du Québec. Plusieurs particularités du régime d'imposition québécois rendent toute comparaison provinciale difficile.
2. L'exemption personnelle de base/conjoint inclus un montant forfaitaire de 3 050\$.
3. Manitoba : le taux d'indexation est revu annuellement et annoncé lors du budget. Nouveau-Brunswick : l'indexation des tables d'impôt des particuliers a été suspendu pour l'année financière 2004 seulement.
4. Le taux pour le secteur de la fabrication et de la transformation est de 5 % à Terre-Neuve-et-Labrador, 7,5 % à l'Île-du-Prince-Édouard, 12 % en Ontario, 10 % à 17 % en Saskatchewan, et 10,5 % en Colombie-Britannique.
5. Taxe sur l'essence pour les véhicules motorisés.
6. N'incluant pas les taxes de vente fédérale et provinciales, si applicables.
7. Au Québec, une taxe additionnelle de 1,5 ¢/litre est imposée dans la région de Montréal pour financer le transport en commun. En Colombie-Britannique, une taxe additionnelle de 6 ¢/litre est imposée dans la grande région de Vancouver (taxe sur le transport en commun), ainsi qu'une taxe additionnelle de 2,5 ¢/litre à Victoria.
8. En vigueur le 19 janvier 2005.
9. La taxe sur le capital des institutions financières du Québec inclut un taux de base de 1,20 % et un taux compensatoire de 0,25 %.
10. Les primes en Ontario sont basées sur le revenu imposable individuel. Les chiffres représentent les montants mensuels minimum et maximum payables par un individu.
11. Excepté lorsque mentionné, le plus bas taux s'applique aux assurance vie, maladie et accident.
12. Le taux sur l'assurance-vie, la maladie et les accidents de même que l'assurance autre que sur la vie (incluant l'assurance de la propriété) est de 3,5 %. Pour l'assurance-incendie, le taux est de 1,0 %.
13. Le taux sur l'assurance-vie, la maladie et les accidents de même que l'assurance autre que sur la vie (incluant l'assurance de la propriété) est de 2,0 %. Pour l'assurance-incendie et de maison, le taux est de 1,0 %.

Source : Finances Canada

Taux d'imposition des administrations provinciales et territoriales au 1^{er} janvier 2005, Canada

Province	Taxes de vente au détail	Tax sur l'essence ^{5,6}	Tax sur le tabac ⁶	Impôt sur le capital	Taxe sur la masse salariale	Primes d'assurance maladie	Taxe sur les primes d'assurance ¹¹
	(%)	(¢/litre)	(¢/cigarette)	Général / banques (%)	(%)	Célibataires / familles (\$/mois)	(%)
Terre-Neuve-et-Labrador	8	16,5	16,00	0/4	2	0	4
Île-du-Prince-Édouard	10	17,0	17,45	0/5	0	0	3,5/1 ¹²
Nouvelle-Écosse	8	15,5	15,52	0,6/4	0	0	3/4
Nouveau-Brunswick	8	14,5	11,75	0,3/3	0	0	2/3
Québec	7,5	15,2 ⁷	10,30	0,6/1,45 ⁹	2,70-4,26	0	2/3
Ontario	8	14,7	11,725 ⁸	0,3/0,6-0,9	1,95	0-75/NA ¹⁰	2,0/3,0-3,5
Manitoba	7	11,5	17,50	0,3-0,5/3	0,0-4,3	0	2/3
Saskatchewan	7	15,0	17,50	0,6/0,7-3,25	0	0	3/4
Alberta	0	9,0	16,00	0	0	0-44/0-88	2/3
Colombie-Britannique	7	14,50 ⁷	17,90	0/1-3	0	0-54/0-108	2/4,0-4,4
Yukon	0	6,2	13,2	0	0	0	2/1 ¹³
Territoires du Nord-Ouest	0	10,7	21,0	0	2	0	3
Nunavut	0	6,4	15,60	0	1	0	3
Federal	7	10,0	7,93	0,175/1,15-1,4	1,95	0	0

... n'ayant pas lieu de figurer.

1. Taux d'imposition ajustés, estimés par Finances Canada, afin de refléter l'abattement du Québec. Plusieurs particularités du régime d'imposition québécois rendent toute comparaison provinciale difficile.
2. L'exemption personnelle de base/conjoint inclus un montant forfaitaire de 3 050\$.
3. Manitoba : le taux d'indexation est revu annuellement et annoncé lors du budget. Nouveau-Brunswick : l'indexation des tables d'impôt des particuliers a été suspendu pour l'année financière 2004 seulement.
4. Le taux pour le secteur de la fabrication et de la transformation est de 5 % à Terre-Neuve-et-Labrador, 7,5 % à l'Île-du-Prince-Édouard, 12 % en Ontario, 10 % à 17 % en Saskatchewan, et 10,5 % en Colombie-Britannique.
5. Taxe sur l'essence pour les véhicules motorisés.
6. N'incluant pas les taxes de vente fédérale et provinciales, si applicables.
7. Au Québec, une taxe additionnelle de 1,5 ¢/litre est imposée dans la région de Montréal pour financer le transport en commun. En Colombie-Britannique, une taxe additionnelle de 6 ¢/litre est imposée dans la grande région de Vancouver (taxe sur le transport en commun), ainsi qu'une taxe additionnelle de 2,5 ¢/litre à Victoria.
8. En vigueur le 19 janvier 2005.
9. La taxe sur le capital des institutions financières du Québec inclut un taux de base de 1,20 % et un taux compensatoire de 0,25 %.
10. Les primes en Ontario sont basées sur le revenu imposable individuel. Les chiffres représentent les montants mensuels minimum et maximum payables par un individu.
11. Excepté lorsque mentionné, le plus bas taux s'applique aux assurance vie, maladie et accident.
12. Le taux sur l'assurance-vie, la maladie et les accidents de même que l'assurance autre que sur la vie (incluant l'assurance de la propriété) est de 3,5 %. Pour l'assurance-incendie, le taux est de 1,0 %.
13. Le taux sur l'assurance-vie, la maladie et les accidents de même que l'assurance autre que sur la vie (incluant l'assurance de la propriété) est de 2,0 %. Pour l'assurance-incendie et de maison, le taux est de 1,0 %.

Source : Finances Canada

Taxes à la consommation selon le palier de l'administration publique¹, Canada

	2001	2002	2003	2004	2005
	(millions de dollars)				
Administration fédérale	38 963	39 675	43 529	44 001	47 126
Taxes sur les produits et services	27 801	27 864	30 568	31 177	34 013
Autres taxes sur les boissons alcoolisées	1 089	1 273	1 208	1 199	1 086
Taxes sur le tabac	2 158	2 465	2 910	3 037	3 472
Taxes sur les paris aux hippodromes	15	14	15	14	24
Taxes sur les carburants	4 807	4 758	4 873	5 081	4 815
Droits de douane	2 807	3 018	3 189	2 804	3 034
Taxes de transport aérien	0	0	446	406	389
Divers taxes à la consommation	285	284	320	282	292
Administrations provinciales et territoriales	48 824	49 221	52 805	54 679	56 836
Taxes générales de vente	27 653	28 136	29 550	30 760	32 010
Taxes sur les boissons alcoolisées et le tabac	2 955	3 463	4 682	5 069	5 342
Taxes sur les divertissements	579	573	571	511	545
Taxes sur les carburants	6 937	6 985	7 464	7 651	7 787
Bénéfices remis sur la vente des boissons alcoolisées	3 475	3 144	3 334	3 657	3 827
Bénéfices remis tirés des jeux de hasard	6 315	5 926	6 095	5 848	6 082
Autres taxes à la consommation	909	994	1 108	1 181	1 243
Administrations locales	83	91	97	97	96
Taxes générales de vente	79	86	92	92	91
Taxes sur les divertissements	4	5	5	5	5
Total des taxes à la consommation	87 870	88 987	96 431	98 777	104 058

1. Les données des administrations fédérale sont pour les exercices financiers se terminant le 31 mars, provinciales et territoriales sont pour les exercices financiers se terminant le plus près du 31 mars et celles des administrations locales sont pour les exercices financiers se terminant le plus près du 31 décembre de l'année précédente.

Produits connexes

Produits connexes

Choisis parmi les publications de Statistique Canada

12-589-X	Guide du secteur public du Canada
63-202-X	Le contrôle et la vente des boissons alcoolisées au Canada
68-213-X	Statistiques sur le secteur public
68F0023X	Système de gestion financière (SGF)

Choisis parmi les tableaux de CANSIM de Statistique Canada

183-0002	Emploi, salaires et traitements dans le secteur public, données mensuelles (332 séries)
183-0003	Emploi, salaires et traitements dans l'administration fédérale, pour les régions métropolitaines pour le mois de septembre, données annuelles (Dollars sauf indication contraire) (52 séries)
183-0004	Ministère de la défense nationale, les membres des forces armées Canadiennes, salaires et traitements, données mensuelles (32 séries)
183-0005	Bénéfice net des régies des alcools et recettes des administrations provinciales et territoriales, exercices financiers se terminant le 31 mars
183-0006	Volume et valeur des ventes des boissons alcoolisées et par habitant 15 ans et plus, exercices financiers se terminant le 31 mars
183-0015	Ventes de boissons alcoolisées des régies des alcools, les producteurs de vins et les brasseries, selon la valeur et le volume
183-0016	Importations et exportations de boissons alcoolisées, selon la valeur et le volume pour les pays sélectionnés
183-0017	Bénéfice net des régies des alcools provinciales et territoriales et recettes des administrations provenant directement du contrôle et de la vente des boissons alcoolisées
183-0018	Rapprochement entre le bénéfice net des régies des alcools et les recettes provenant directement du contrôle et de la vente des boissons alcoolisées
183-0019	Volume en litres d'alcool absolu des ventes de boissons alcoolisées et par habitant 15 ans et plus
183-0020	Provisions provinciales et territoriales des ventes au détail de boissons alcoolisées
183-0021	Emploi du secteur public fédéral rapprochement des univers statistiques du Secrétariat du Conseil du Trésor du Canada, de la Commission de la fonction publique du Canada et de Statistique Canada
385-0001	Recettes et dépenses consolidées de l'administration fédérale, des administrations provinciales et territoriales et des administrations locales, pour l'année financière se terminant le 31 mars, données annuelles (Dollars) (2056 séries)
385-0002	Recettes et dépenses de l'administration fédérale générale et des administrations provinciales et territoriales générales, l'année financière se terminant le 31 mars, données annuelles (Dollars) (1058 séries)
385-0003	Recettes et dépenses des administrations locales, données annuelles (Dollars) (1005 séries)
385-0004	Recettes et dépenses d'administration locale générale, données annuelles (Dollars) (1770 séries)
385-0005	Recettes et dépenses, des régimes de retraite non provisionnés fédéral, provinciaux et territoriaux, données annuelles (Dollars) (131 séries)

385-0006	Recettes et dépenses du Régime de pensions du Canada et Québec, données annuelles (Dollars) (21 séries)
385-0007	Recettes et dépenses des universités et collèges, données annuelles (Dollars) (285 séries)
385-0008	Recettes et dépenses des institutions de services de santé et services sociaux, données annuelles (Dollars) (345 séries)
385-0009	Recettes et dépenses des commissions scolaires, données annuelles (Dollars) (600 séries)
385-0010	Dettes de l'administration fédérale, données annuelles (Dollars) (13 séries)
385-0011	Les finances des entreprises publiques fédérales, revenus et dépenses, données annuelles (Dollars) (72 séries)
385-0012	Les finances des entreprises publiques fédérales, des bénéficiaires non répartis, données annuelles (Dollars) (64 séries)
385-0013	Les finances des entreprises fédérales, actif, passif et valeur nette, revenus et dépenses, données annuelles (Dollars) (143 séries)
385-0014	Bilan de l'administration fédérale et des administrations provinciales, territoriales et locales, données annuelles (Dollars) (806 séries)
385-0015	Revenus et dépenses des entreprises publiques provinciales, territoriales, et locales, selon l'industrie, données annuelles (Dollars) (705 séries)
385-0016	Actif, passif et avoir net des entreprises provinciales et territoriales, selon l'industrie, données annuelles (Dollars) (952 séries)
385-0017	Dettes nette et consolidée des administrations publiques fédérale, provinciales, territoriales et locales, données annuelles (Dollars) (4 séries)
385-0018	Bilan des régimes de retraite non provisionnés fédéral, provinciaux et territoriaux, données annuelles (Dollars) (9 séries)
385-0019	Bilan du Régime de pensions du Canada et Québec (RPC et RRQ), données annuelles (Dollars) (17 séries)
385-0021	Rapprochement des dépenses des universités et collèges selon le Système de gestion financière (SGF) et des dépenses au titre de l'enseignement postsecondaire selon le Centre de la Statistique de l'Éducation (CSE), données annuelles (Dollars) (153 séries)
385-0022	Rapprochement des recettes et dépenses des administrations publiques provinciales et territoriales selon les documents budgétaires avec le Système de gestion financière (SGF) pour l'exercice, données annuelles (Dollars) (444 séries)
385-0023	Rapprochement des recettes et dépenses de l'administration publique fédérale selon les comptes publics avec le Système de gestion financière (SGF), données annuelles (Dollars) (99 séries)
385-0024	Recettes et dépenses d'administration locale générale, comptes courant et capital, données annuelles (Dollars) (2698 séries)
385-0025	Rapprochement du bilan de l'administration publique générale fédérale selon les comptes publics avec le Système de gestion financière (SGF)
385-0026	Dettes garanties par les administrations provinciales et territoriales
385-0027	Transferts de capital de l'administration provinciale générale affectés à la dette d'autres composantes de l'administration publique