



Guide d'installation et de configuration
Outils électroniques d'expédition (OEE)

Version Hors ligne

TABLE DES MATIERES

Outils électroniques d'expédition (OEE)	3
1.0 Initiation	4
1.1 EXIGENCES ADMINISTRATIVES	4
1.2 EXIGENCES EN MATIERE DE LOGICIEL ET DE MATERIEL	4
1.3 OU PEUT-ON OBTENIR DES RENSEIGNEMENTS SUPPLEMENTAIRES?	5
1.4 COMMENT OBTENIR UNE COPIE DES <i>OUTILS ELECTRONIQUES D'EXPEDITION</i> ?	5
2.0 Fenêtres 'InstallAnywhere'	5
3.0 Fenêtres du logiciel assistant à la configuration	13
3.1 FENETRE CONFIGURATION DU SERVEUR MANDATAIRE.....	13
3.2 CONFIGURATION DE L'INTERNET ET DU SERVEUR MANDATAIRE (POUR INSTALLATION SUR MESURE SEULEMENT).....	14
3.3 CONNEXION AU SERVEUR DE L'APPLICATION <i>OUTILS ELECTRONIQUES D'EXPEDITION</i>	16
COMPTES ADDITIONNELS	17
SELECTIONNER LES SERVICES.....	19
3.4 TELECHARGER LES DONNEES DU SITE DE POSTES CANADA	20
3.5 CONFIGURATION DES PREFERENCES SUR L'EMPLACEMENT	20
3.6 CONFIGURATION DES IMPRIMANTES	28
3.7 CONFIGURATION DES PLAGES DE CODES A BARRES ET DES SORTIES	29
3.8 CONFIGURATION D'UNE BALANCE (POUR INSTALLATION SUR MESURE SEULEMENT)	33
3.9 FIN DE LA CONFIGURATION	35
3.10 CONFIRMATION QUITTER L'INSTALLATION.....	36
4.0 Sécurité	36
Annexes	39
ANNEXE A – CONFIGURATION DES DOCUMENTS DE SORTIE	39
ANNEXE B – TABLEAU DE REAPPROVISIONNEMENT DE CODES A BARRES	41
ANNEXE C – FONCTIONS ET PRIVILEGES D'ACCES	44

Outils électroniques d'expédition (OEE)

L'application *Outils électroniques d'expédition* de Postes Canada est un moyen gratuit, rapide et flexible d'effectuer la préparation de vos Déclarations de dépôt (DD) et de vos Manifestes. Grâce aux *Outils électroniques d'expédition*, vous pouvez réduire la paperasserie, économiser du temps et améliorer l'exactitude des factures et des transactions.

Les *Outils électroniques d'expédition* peuvent être utilisés pour les envois des Services du marché de communication et du marché de la distribution, et offrent une gamme variée de fonctions répondant à tous vos besoins.

Pour les Services du marché des communications

- ❑ Calcul des frais d'expédition pendant que vous effectuez la préparation de vos Déclarations de dépôt.
- ❑ Options intégrées de la Médiaposte sans adresse pour la préparation et impression des feuilles de dépôt de la Médiaposte, calcul des points de remise et impression des étiquettes pour conteneurs.
- ❑ Rapports concernant les centres de coûts pour les utilisateurs de PosteCS.

Pour les Services d'expédition et de livraison

- ❑ Calcul des frais d'expédition pendant que vous effectuez la préparation de vos Manifestes.
- ❑ Confirmation de livraison
- ❑ Avis d'adresses
- ❑ Options d'étiquetage
- ❑ Paiement par carte de crédit – certaines restrictions s'appliquent
- ❑ Rapports détaillés sur les coûts d'expédition pour les utilisateurs de PostesCS.

Les *Outils électroniques d'expédition* visent à améliorer le service à la clientèle en supportant votre processus de préparation de commandes – facilitant ainsi l'efficacité de vos expéditions de courrier « *n'importe où, jusqu'à vous* ».

1.0 Initiation

1.1 Exigences administratives

Avant de pouvoir d'utiliser la version *Hors ligne* de l'application *Outils électroniques d'expédition*, vous devez obtenir les éléments suivants : Un numéro de client valide de Postes Canada et un numéro de convention (si nécessaire)

Pour l'obtention d'un numéro de client de la SCP afin de pouvoir utiliser les Services du marché des communications ou du marché de la distribution, veuillez communiquer avec la ligne Accès-affaires de la SCP au 1 800 260-7678.

Pour le traitement de votre commande, vous avez besoin d'un code [d'utilisateur et d'un mot de passe](#) qui peuvent être obtenus en composant le 1 866 511-0546 ou en vous [enregistrant](#) directement au Centre d'affaires en ligne.

1.2 Exigences en matière de logiciel et de matériel

Accès Internet et navigateur

Pour utiliser la version *Hors ligne* de l'application *Outils électroniques d'expédition*, il est impératif d'avoir accès à Internet et à un navigateur pour la transmission de vos envois. L'application actuelle exige la version 4.7 de Netscape® ou une version supérieure, et la version 5.0 de Microsoft Internet Explorer ou supérieure.

Adobe® Acrobat® Reader®

La Déclaration de dépôt (DD) électronique utilise Adobe Acrobat Reader pour afficher et imprimer la Feuille de calcul, l'Aperçu de la DD et la DD finale. Il est recommandé d'utiliser la version 4.0 ou une version supérieure du logiciel Acrobat Reader pour exécuter ces fonctions. Si ce programme n'est pas déjà installé dans votre ordinateur, il est possible de le télécharger sans frais en cliquant sur le lien pertinent du site Web de Postes Canada.

Configuration de votre ordinateur personnel

Voici ce qu'il vous faut pour utiliser la version *Hors ligne* :

- Connexion Internet Haute Vitesse recommandée
- Pentium IV 1.2 GHZ ou mieux recommandé
- Win 2000/XP recommandé, Win98/ME/NT supporté
- 256 méga-octets de mémoire
- Un minimum de 200 méga-octets d'espace vide sur le disque dur
- Imprimante Laser avec PCL6 pour Manifestes et Étiquettes
- Résolution du moniteur 800 x 600
- Pour impression des étiquettes et formulaires de la Médiaposte sans adresse, vous devez disposer d'une imprimante au laser.

1.3 Où peut-on obtenir des renseignements supplémentaires?

Pour obtenir de plus amples renseignements au sujet de l'application *Outils électroniques d'expédition*, visitez le site Web de Postes Canada (http://www.postescanada.ca/business/offerings/eship_tools/can/default-f.asp) ou communiquez avec le représentant des Ventes de Postes Canada de votre région.

Vous pouvez obtenir des renseignements supplémentaires au sujet de l'application *Outils électroniques d'expédition* directement du site Web de Postes Canada, notamment :

- ❑ [Comment faire?](#)
- ❑ Aperçu de l'application
- ❑ Avantages et caractéristiques
- ❑ Versions *Hors ligne* ou *En ligne*
- ❑ Documents clés à l'appui
- ❑ Foire aux questions (FAQ)

Postes Canada, Adobe Acrobat Reader sont des marques de commerce enregistrées ou des marques de commerces de Adobe Systems Incorporated aux États-Unis et/ou autres pays. Zero G, InstallAnywhere, le logo InstallAnywhere sont des marques de commerce enregistrées ou des marques de commerce de Zero G Software Inc. aux États-Unis et/ou autres pays. Windows and Windows NT sont des marques de commerces de Microsoft Corporation aux États-Unis et/ou autres pays. Toutes les autres marques de commerce sont la propriétés des clients respectifs.

1.4 Comment obtenir une copie des *Outils électroniques d'expédition*?

À partir de la page d'accueil de l'application des *Outils électroniques d'expédition*, il est possible de télécharger la version *Hors ligne*. Pour télécharger l'application, vous devez simplement suivre les instructions apparaissant à l'écran ou consultez le module **Comment Faire?**

Une fois l'application téléchargée avec succès à partir du site Web de Postes Canada, cliquez deux fois sur le fichier d'exécution d'installation. À partir de cet écran, vous serez dirigé vers les diverses fenêtres de l'installation résultant en la création d'une icône sur votre bureau. Cliquez deux fois sur l'icône Bureau (VCD) pour configurer l'application selon vos besoins (par exemple : la configuration de l'imprimante et des périphériques).

Si vous avez besoin d'aide technique, veuillez communiquer avec le Service d'assistance en composant le 1 800 277-4799.

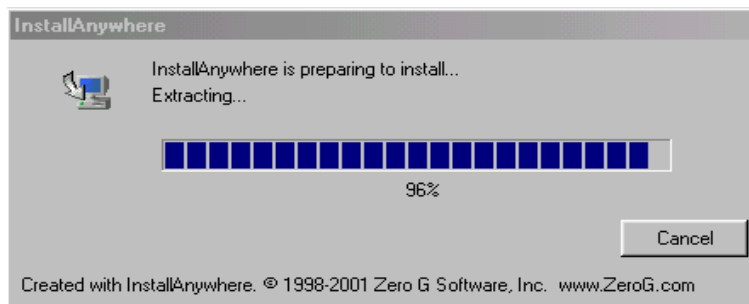
2.0 Fenêtres 'InstallAnywhere'

Après avoir cliqué deux fois sur le fichier d'auto extraction Install.exe, les fenêtres standard *InstallAnywhere* fourniront des instructions tout au long du processus de téléchargement du logiciel sur votre ordinateur.

L'assistant *InstallAnywhere* vous guidera lors de l'exécution des étapes suivantes :

- ❑ Sélectionner la langue à utiliser au cours de l'installation
- ❑ Valider la configuration d'une imprimante
- ❑ Valider qu'il y a suffisamment d'espace disponible sur votre disque dur local.
- ❑ Valider la résolution de l'écran réglée à 800 X 600
- ❑ Télécharger le logiciel (application et données de base) sur votre disque dur local

La fenêtre suivante s'affiche lors du lancement de l'installation (fichier d'auto extraction); cette fenêtre ouvre les fichiers d'installation et affiche une barre de progression. Vous pouvez annuler l'installation en cliquant sur la commande **Annuler**



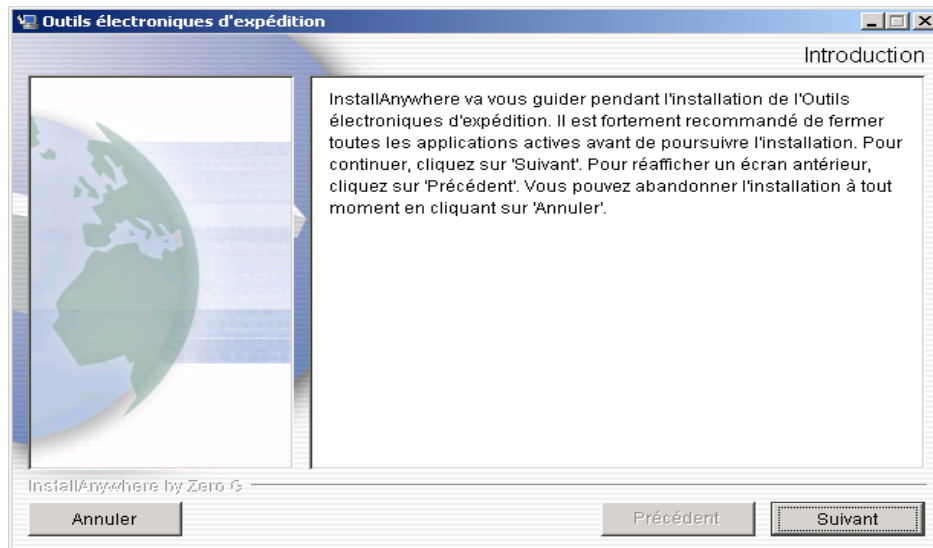
Fenêtre Sélection de la langue

Cette fenêtre affiche la page de garde de Postes Canada pour l'application. Elle permet la sélection de la langue d'utilisation de votre application, soit l'anglais ou le français. La zone du menu déroulant du choix des langues indique implicitement la langue réglée dans le système d'exploitation de votre ordinateur. La commande **OK** confirme la sélection et vous transfère à l'étape suivante.



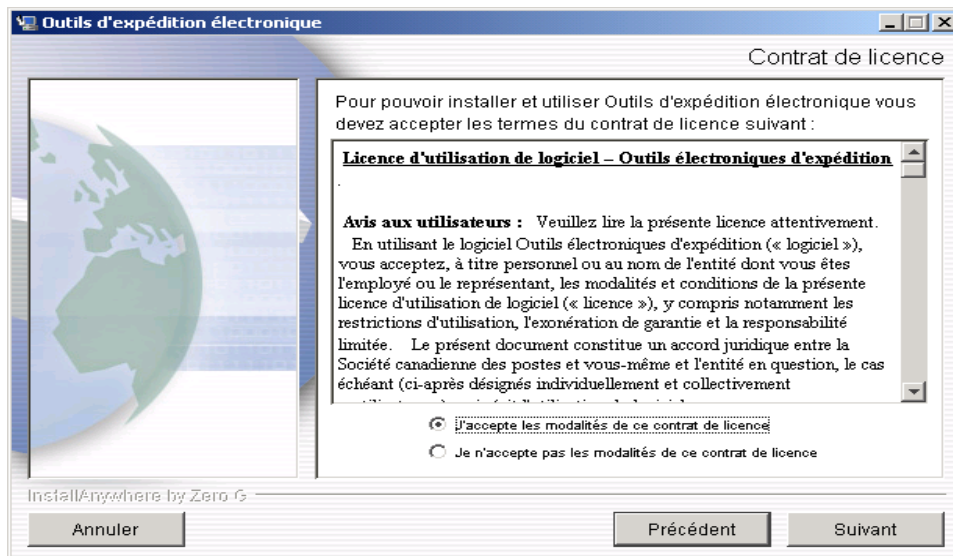
Fenêtre Introduction

Cette fenêtre s'affiche lorsque aucune autre application n'a pas déjà été installée sur votre ordinateur. Il est recommandé de fermer toutes les autres applications avant d'e débuter le processus d'installation.



Licence d'utilisation du logiciel

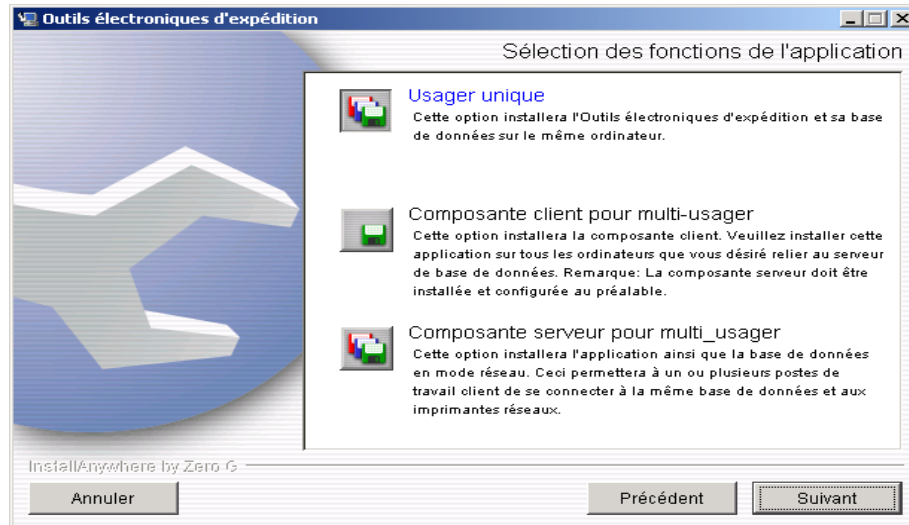
Cette fenêtre vous demande de confirmer l'acceptation des modalités et des conditions de la licence d'utilisation du logiciel afin d'initier l'installation et l'utilisation de l'application *Outils électroniques d'expédition*.



Fenêtre Sélection des fonctions (configuration) de l'application

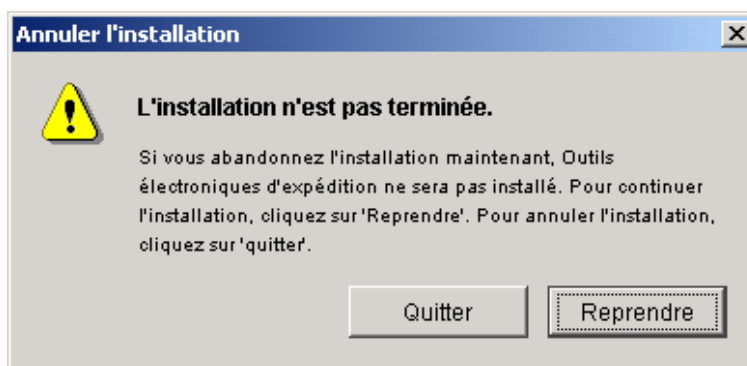
Cette fenêtre affiche les choix de configuration. Vous avez le choix de trois navigateur graphique dépendamment de votre système d'exploitation :

- Bouton de configuration **Usager Unique** (valeur initiale);
- Bouton de configuration **Composante client pour multi-usagers**;
- Bouton de configuration **Composante serveur pour multi-usagers**.



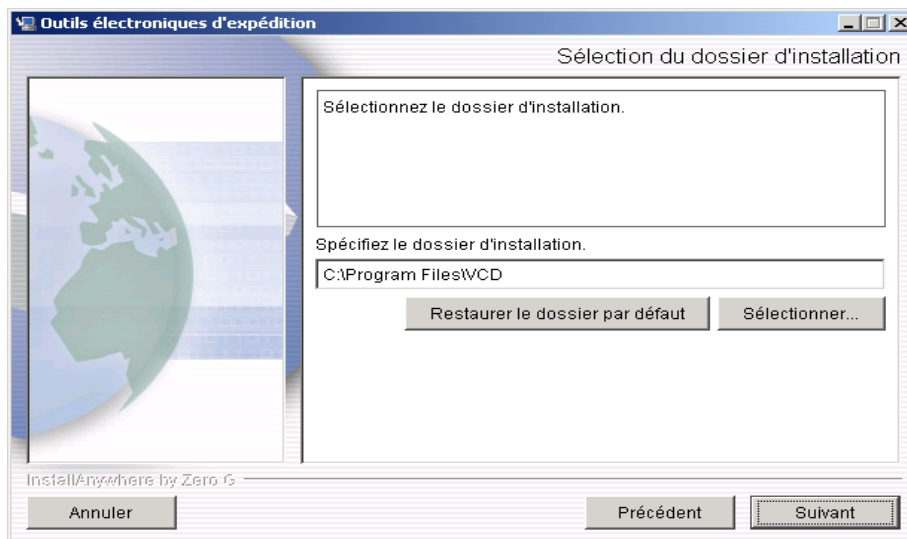
Annuler l'installation

Il est possible d'annuler, en tout temps, le processus d'installation de l'application. Simplement cliquer la commande **Annuler**.



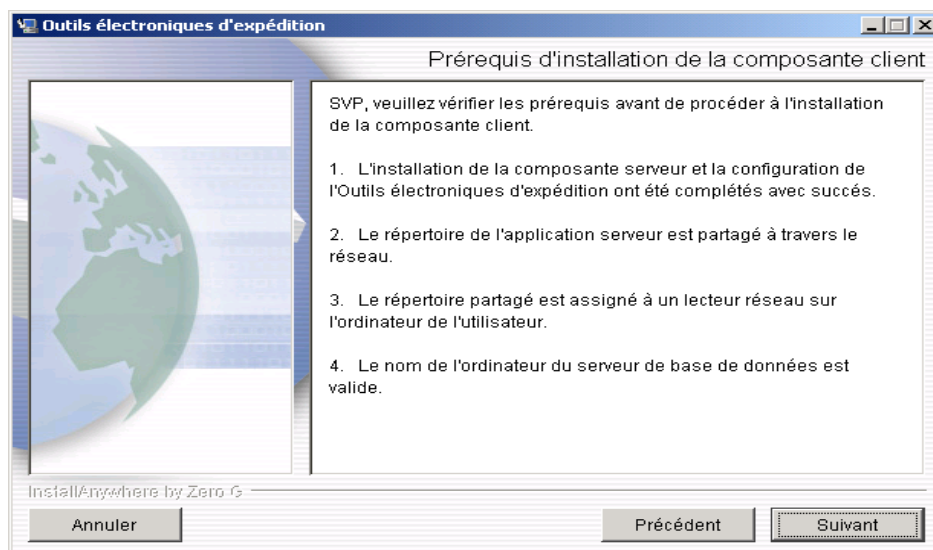
Fenêtre Sélection du dossier d'installation

Cette fenêtre est utilisée pour la sélection de la résidence du dossier d'installation sur le disque dur de votre ordinateur; e dossier d'installation implicite est affiché. Le programme d'installation créera le dossier d'installation (le dossier C:\Program Files\WCD est défini implicitement) lorsque aucun dossier n'existe.



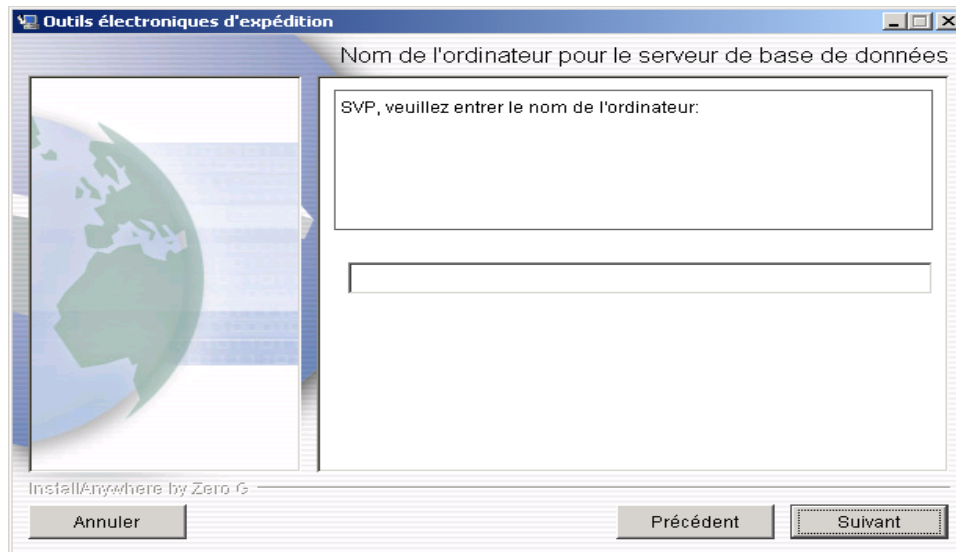
Fenêtre Pré requis d'installation de la composante client

Cette fenêtre s'affiche uniquement dans les cas d'installation de la **composante client**. Elle est utilisée pour enregistrer l'identification (nom) du serveur qui hébergera l'application serveur.



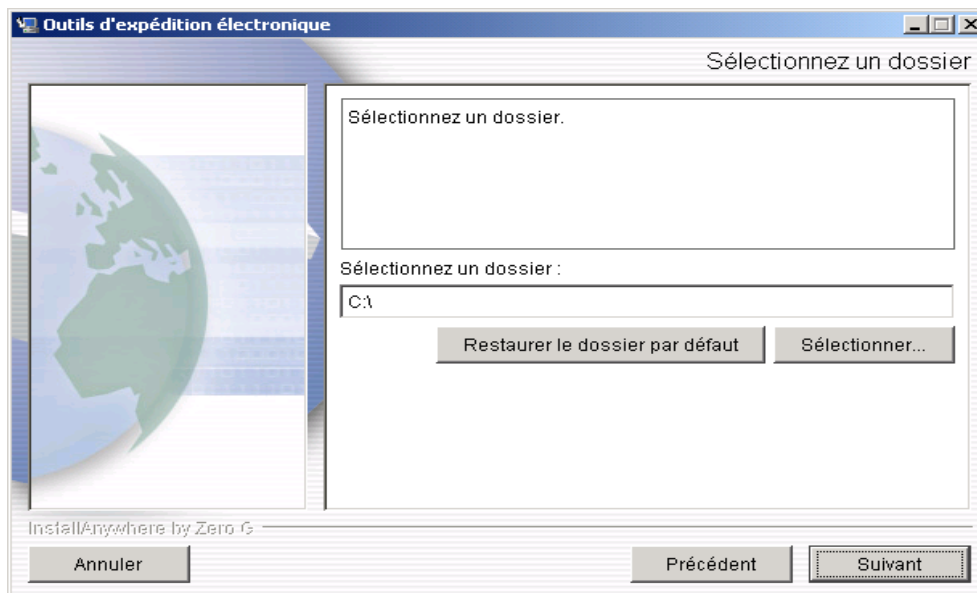
Fenêtre Nom de l'ordinateur pour le serveur de base de données (hébergement)

Cette fenêtre s'affiche uniquement dans le cas d'installation de la composante client. Elle est utilisée pour enregistrer l'identification (nom) du serveur qui hébergera l'application serveur.



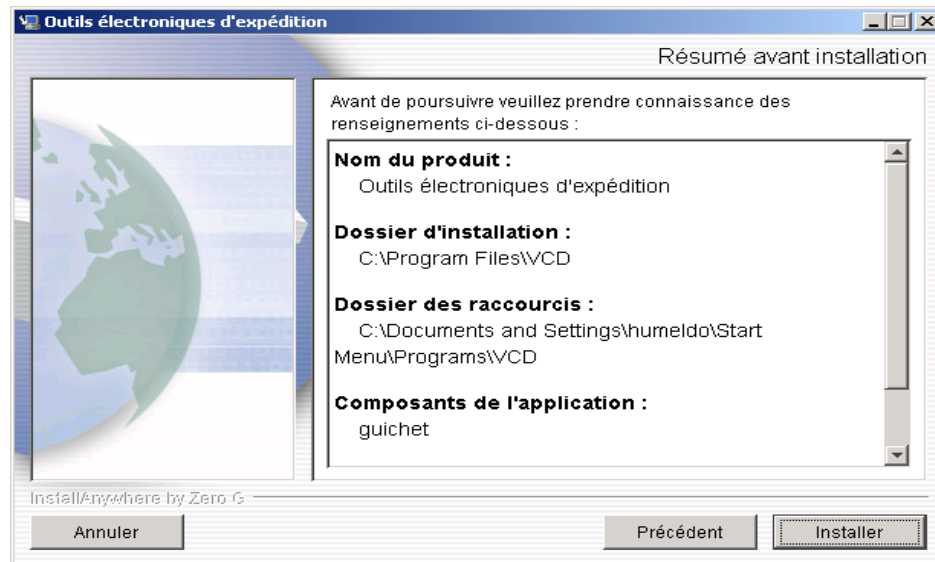
Fenêtre Sélectionnez un dossier

Cette fenêtre s'affiche uniquement dans le cas de l'installation de la composante client. Elle est utilisée pour enregistrer l'identification du dossier partagé qui hébergera l'application Outils électronique d'expédition.



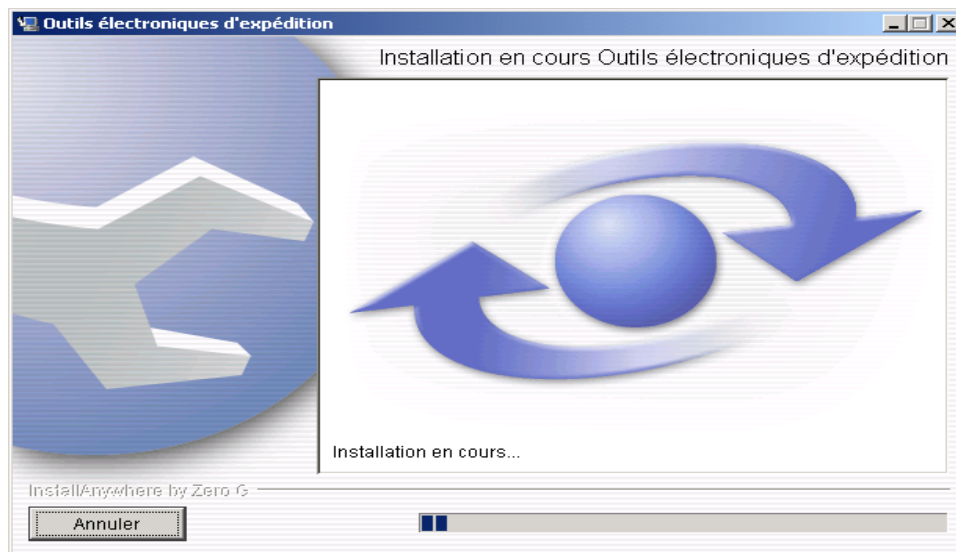
Fenêtre Résumé avant installation

Cette fenêtre de renseignements affiche un sommaire des détails d'installation :



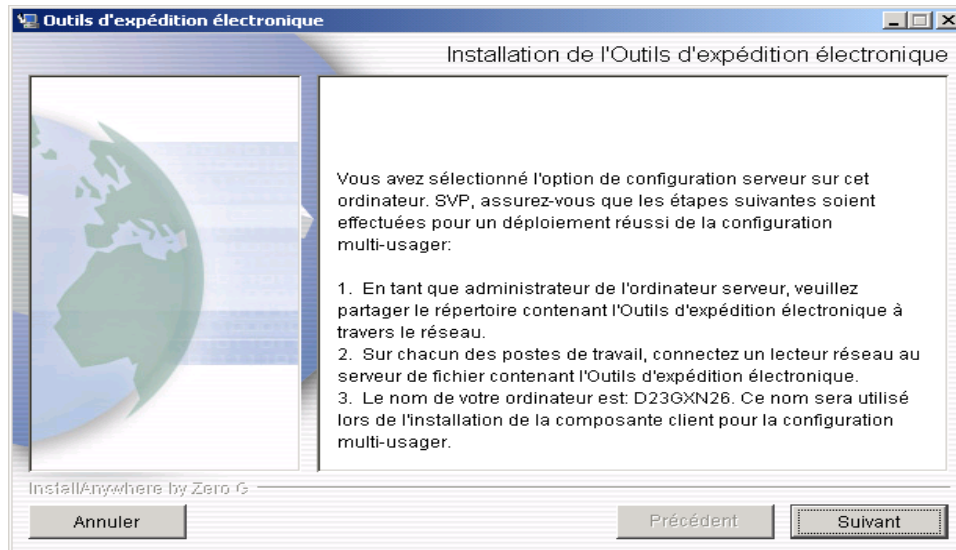
Fenêtre Installation en cours

Cette fenêtre indique que l'installation est en cours et affiche les noms des fichiers d'installation ainsi qu'une barre de progression.



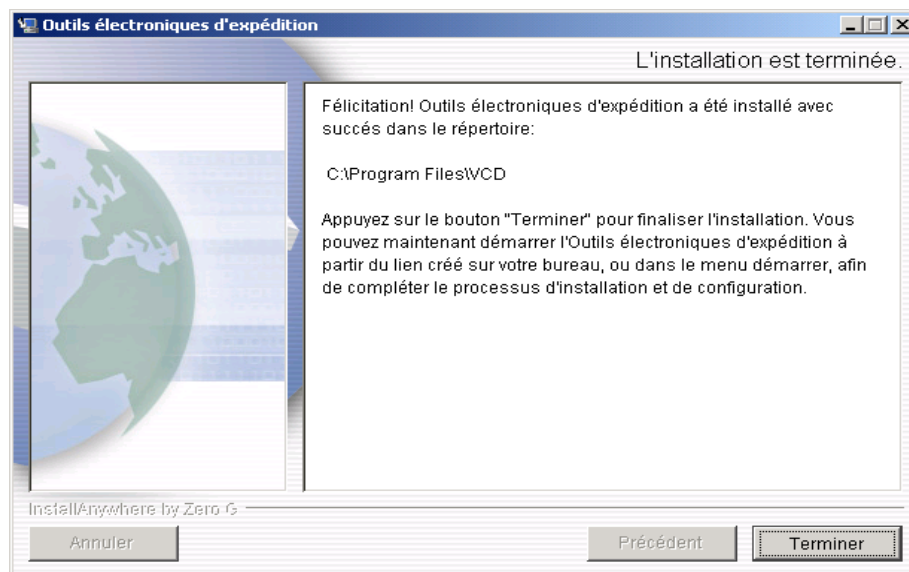
Fenêtre Installation d'un serveur

Cette fenêtre s'affiche uniquement lors de l'installation d'un serveur. Elle est utilisée pour afficher une liste de vérification de tâches que l'administrateur de réseau doit exécuter pour assurer un déploiement réussi de l'installation.



Fenêtre l'installation est terminée

Cette fenêtre s'affiche une fois que le processus d'installation est complété. Le texte affiché dans cette fenêtre dépendra de la configuration sélectionnée et du résultat de l'installation (réussite ou échec).



3.0 Fenêtres du logiciel assistant à la configuration

En cliquant deux fois sur l'icône de l'application Bureau (VCD) et le serveur mandataire vous guidera tout au long du processus de configuration divisé en huit étapes :

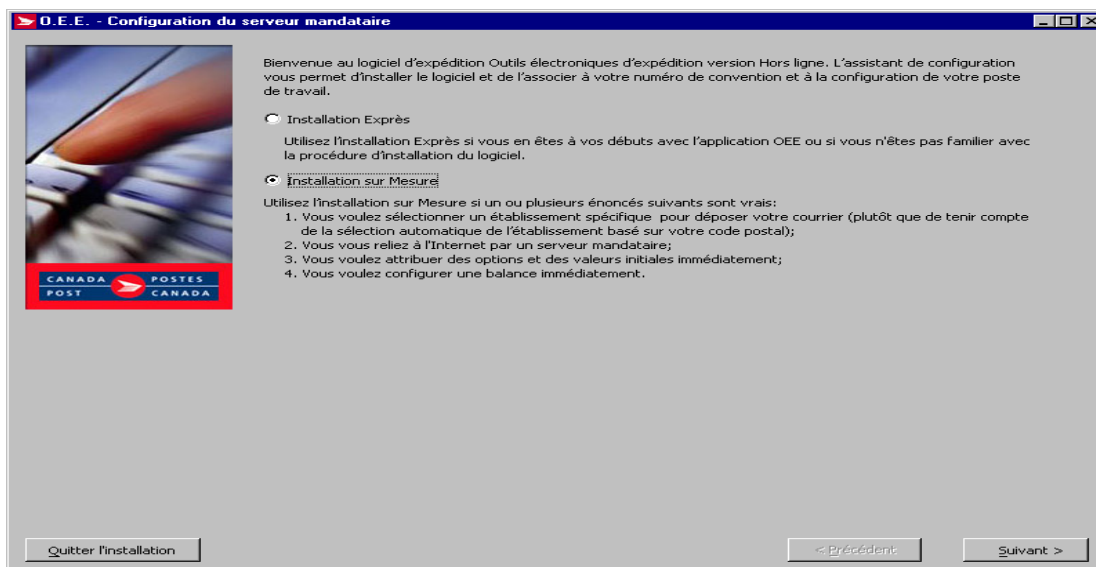
1. Sélectionner la procédure d'installation;
2. Configurer le serveur mandataire (si nécessaire);
3. Établir une connexion au serveur de la SCP;
4. Entrer votre numéro de client et de convention puis sélectionner les services;
5. Télécharger les données du site de Postes Canada;
6. Configurer vos préférences du site;
7. Configurer les imprimantes accessibles de votre poste de travail;
8. Définir le type de papier utilisé pour chaque imprimante et préciser quels documents seront imprimés par quelle imprimante

3.1 Fenêtre Configuration du serveur mandataire

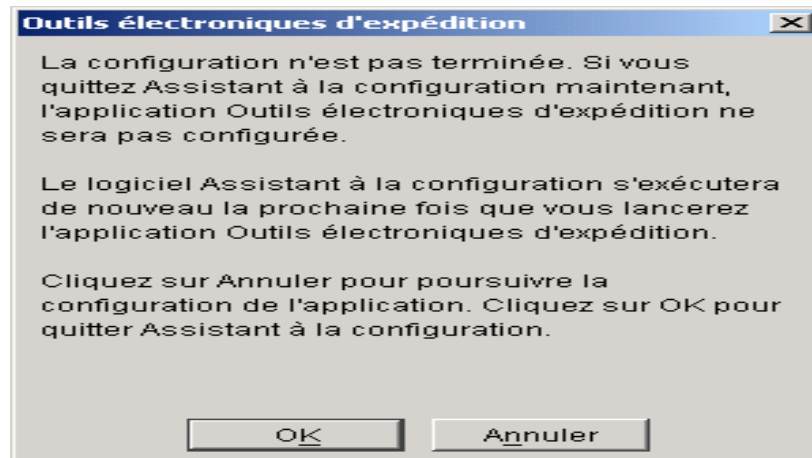
La fenêtre Configuration du serveur mandataire de l'application s'affiche lorsque l'application est lancée et que le processus de configuration est incomplet. Normalement, cette fenêtre s'affiche uniquement lors du premier lancement de l'application. La fenêtre Configuration du serveur mandataire de l'application *Outils électroniques d'expédition* expose sommairement le processus de configuration, vous donnant la possibilité de choisir le processus d'installation **Exprès** ou **Sur Mesure**.

Le processus d'installation **Exprès** présente moins d'écran de configuration et associe implicitement les paramètres d'installation. Veuillez noter qu'il est possible, en tout temps, d'apporter des modifications aux options et valeurs implicites en utilisant les fenêtres Bureau dès que l'installation est complétée. Cliquez la commande **Suivant** pour poursuivre l'installation.

Nota : Les écrans présentés dans ce guide reflètent l'application en vigueur au moment de l'impression. Les écrans actuels peuvent légèrement différer.



Lorsque vous désirez mettre fin à a configuration, simplement cliquez la commande **Quitter l'installation**. Vous devrez confirmer votre sélection, et advenant que la configuration de l'application n'est pas terminée, le serveur mandataire (assistant à la configuration) s'exécutera de nouveau lors du prochain lancement de l'application. Toutefois, pour vous permettre d'utiliser l'application *Outils électroniques d'expédition*, il est impératif de terminer la configuration de l'application sur votre ordinateur.

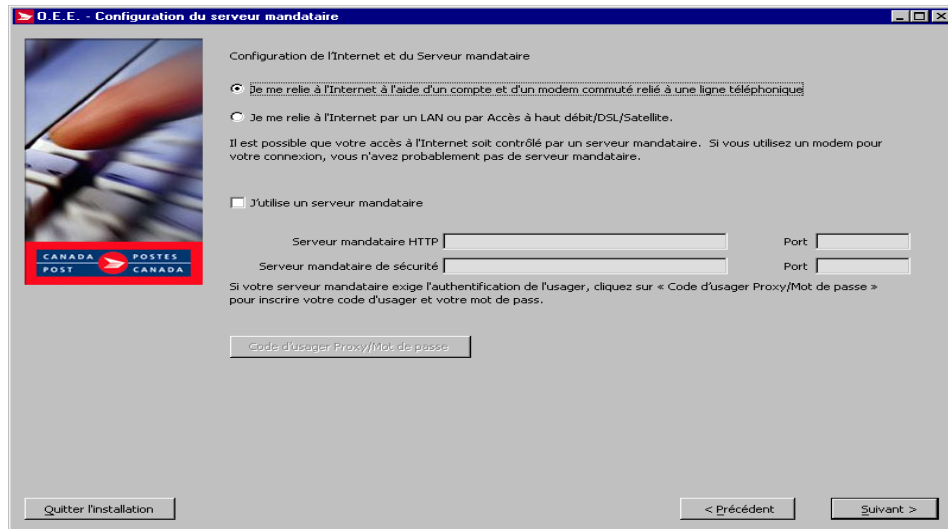


3.2 Configuration de l'Internet et du serveur mandataire (pour Installation sur mesure seulement)

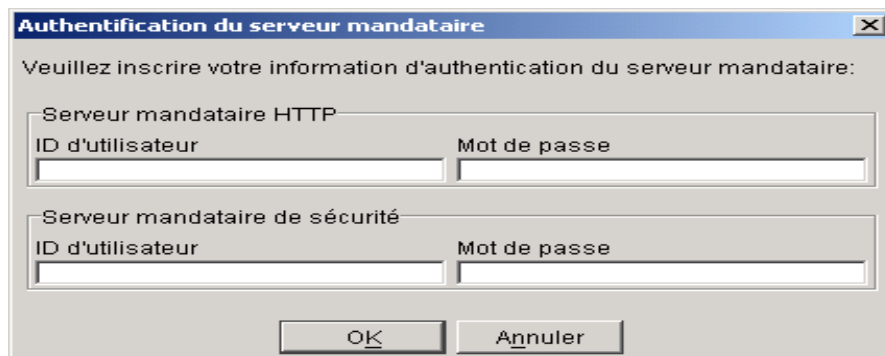
Cette fenêtre fait partie intégrante de la fenêtre du logiciel assistant à la configuration vous permettant de préciser un serveur mandataire (si requis) pendant le processus d'installation.

Premièrement, veuillez sélectionner l'option représentant votre configuration Internet, que ce soit un accès par ligne commutée ou un réseau / câble de communication à haute vitesse. Un serveur mandataire est un serveur qui relie une application client : un Navigateur Web et un serveur réel. Il intercepte toutes les demandes destinées au serveur réel pour vérifier s'il peut les exécuter. S'il en est incapable, le serveur mandataire achemine les demandes au serveur réel.

Vérifier la case « J'utilise un serveur mandataire » si tel est le cas. Votre administrateur de réseau peut vous aider à déterminer si un serveur mandataire est nécessaire ou non.



Lorsque vous cochez la case « J'utilise un serveur mandataire », vous devrez entrer l'adresse IP et le port du serveur mandataire (HTTP ou serveur sécurisé). En plus, le serveur mandataire exigera l'identification de l'utilisateur : simplement cliquez la commande **Authentification** et entrez un code d'utilisateur valide ainsi que votre mot de passe.



Champs

Champ	Description
J'utilise un serveur mandataire?	Ce champ indique <u>si</u> un serveur mandataire est requis ou non.
Adresse IP du serveur mandataire (serveur mandataire HTTP ou serveur mandataire sécurisé)	Ce champ enregistre l'adresse IP du serveur mandataire pour communications futures. Format numérique avec un fichier masqué de l'adresse IP (p. ex. xxx.xxx.xxx.xxx : où il faut indiquer au plus trois caractères entre chaque point).
Port du serveur mandataire	Ce champ indique le numéro de port du serveur mandataire.

Boutons de commande

Boutons de commande	Résultat de l'activation du bouton
ID d'utilisateur du serveur/Mot de Passe	Cette commande est activée lorsque le serveur mandataire est sélectionné. Lors de l'authentification du serveur mandataire, vous devez entrer un ID d'utilisateur valide et un mot de passe.
Fenêtre précédente	Cette commande permet d'afficher la fenêtre précédente.
Fenêtre suivant	Cette commande permet de fermer la fenêtre active et d'ouvrir la fenêtre suivante afin de poursuivre la configuration.
Quitter l'installation	Cette commande ouvre la fenêtre de confirmation Quitter l'installation, puis ferme toutes les autres fenêtres..

3.3 Connexion au serveur de l'application *Outils électroniques d'expédition*

Cette fenêtre est utilisée pour recueillir les éléments d'information requis à l'établissement d'une connexion au serveur de l'application *Outils électroniques d'expédition*.

- Votre code d'utilisateur et mot de passe attribué par Postes Canada;
- Votre numéro de client; et
- Votre numéro de convention, si vous avez une convention et devez accéder aux services précisés dans la convention;
- Le nom de votre contact (personne-ressource) et son adresse électronique.

Vous pouvez expédier du courrier pour le compte d'autres clients (**Expédié au nom de**). Cette information sera saisie une fois que vous avez cliqué la commande **Conventions additionnelles**.

Champs

Champ	Description
ID d'utilisateur CAL	Ce champ indique votre code d'utilisateur attribué par Postes Canada (10 caractères alphanumériques au maximum).
Mot de passe	Ce champ indique votre mot de passe prédéfini sélectionné avec l'assistance du représentant du Service à la clientèle de Postes Canada (1 866 511-0546). Des astérisques indiquent qu'une valeur a été entrée pour masquer les données (8 caractères alphanumériques au maximum).
Votre numéro de client	Ce champ indique votre numéro de client et l'inscrit dans le champ Expédié par (10 caractères numériques).
Numéro de la convention	Ce champ indique votre numéro de contrat (10 caractères numériques au maximum).
Nom de la personne-ressource	Ce champ indique le nom de la personne-ressource associée au numéro de la convention
Adresse électronique	Ce champ indique l'adresse électronique de la personne-ressource

Boutons de commande

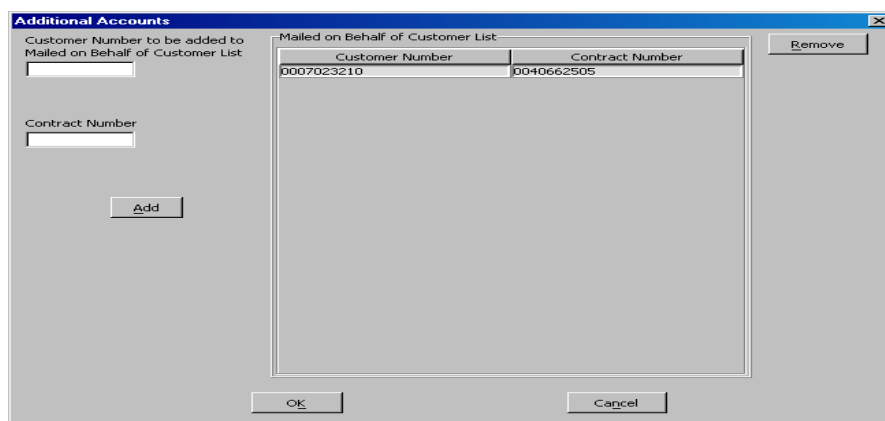
Boutons de commande	Résultat de l'activation du bouton
Fenêtre précédente	Cette commande affiche la fenêtre précédente.
Fenêtre suivante	Cette commande ferme la fenêtre active et affiche la fenêtre suivante afin de poursuivre la configuration.
Quitter l'installation	Cette commande ouvre la fenêtre de confirmation Quitter l'installation, puis ferme toutes les fenêtres.
Conventions additionnelles	Cette commande affiche une page contextuelle vous permettant d'ajouter les numéros de client pour lesquels vous effectuez des expéditions de courrier (Expédié au nom de)

Comptes additionnels

Cette fenêtre permet l'ajout des clients supplémentaires pour lesquels vous effectuez à l'occasion des expéditions de courrier (**Expédié au nom de**) et permet le téléchargement des services à utiliser dans l'application.

Le numéro du client (**Champ Expédié par**) est placé implicitement dans le champ **Liste Expédié au nom** et ne peut être supprimé. Le champ **Liste des numéros de clients expédié au nom de** est trié par ordre ascendant.

Nota : Lorsque le téléchargement échoue, vous devrez saisir à nouveau tous les numéros de clients ajoutés au champ **Liste Expédié au nom de** . Les numéros de client peuvent être ajoutés à partir du menu principal de l'application à l'onglet **Clients**, menu **Gestion des données et Renseignements sur l'emplacement**.



Champs

Champ	Description
Numéro de client à ajouter à la liste Expédié au nom de	Entrez chaque numéro de client pour lequel vous préparez des envois (10 caractères numériques).
Numéro de la convention	Pour chaque numéro de client entré dans le champ Expédié au nom de, entrez le numéro de convention correspondant au client pour lequel vous êtes autorisé à effectuer des expédition de courrier.
Liste des numéros de clients Expédié au nom	Cette liste affiche les numéros des clients pour lesquels vous préparez des envois. Cette liste est triée par ordre ascendant.
Types de services utilisés (Bouton radio)	Sélectionnez les types de services utilisés. Vous pouvez sélectionner un ou plusieurs services de communication en plus des Services d'expédition & de livraison. Les types de services utilisés qui sont sélectionnés détermineront le type de données du site qui seront téléchargés.

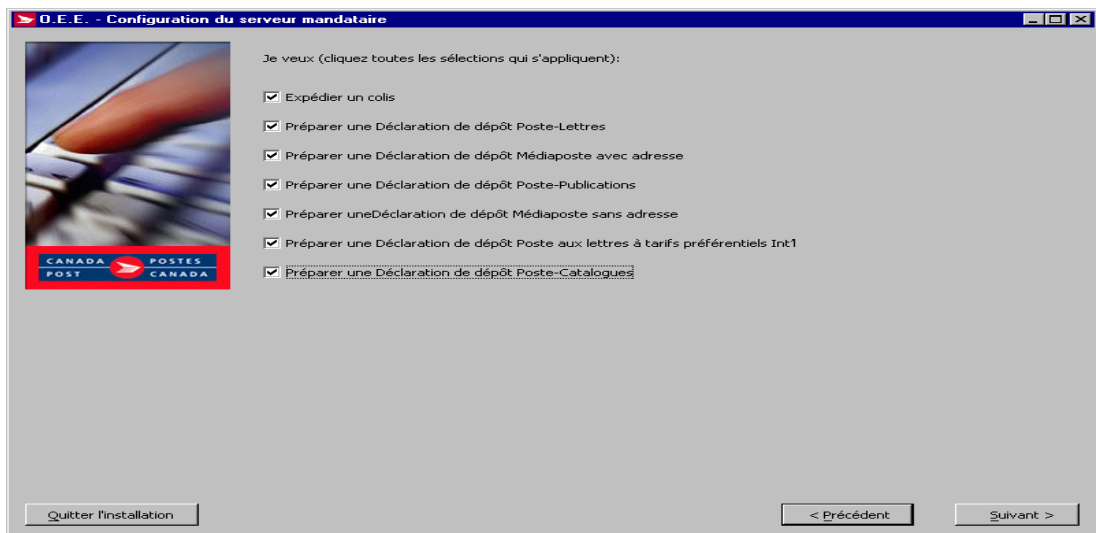
Boutons de commande

Boutons de commande	Résultat de l'activation du bouton
Ajouter	Cette commande permet l'ajout d'un numéro de client dans le champ Liste des numéros de clients Expédié au nom de.
Enlever	Cette commande permet de supprimer les numéros de clients sélectionnés dans le champ Liste des numéros de clients Expédié au nom de.
Précédent	Cette commande permet d'afficher la fenêtre précédente.
Téléchargement	Cette commande active le processus de téléchargement des données à partir du serveur de la SCP.

Boutons de commande	Résultat de l'activation du bouton
Quitter l'installation	Cette commande active la fenêtre de confirmation Quitter l'installation..

Sélectionner les Services

Cette fenêtre s'affiche lors du processus des options d'installation : **Installation Exprès et d'Installation sur Mesure**



Champs

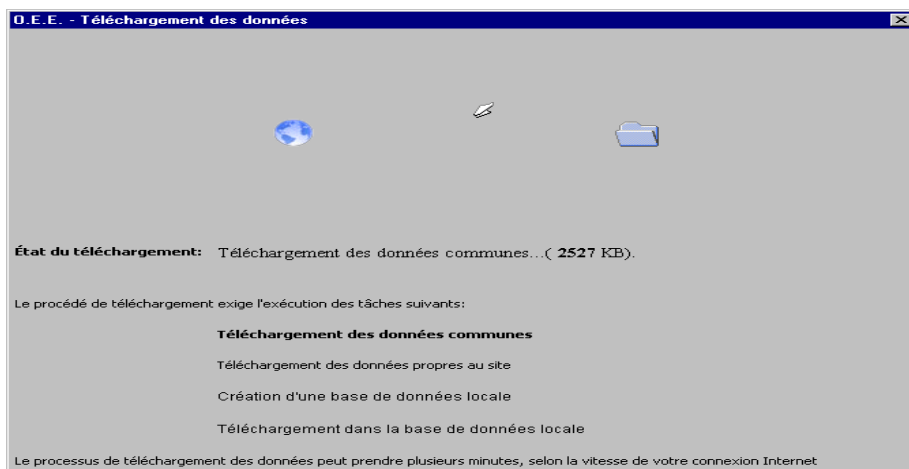
Champs	Résultat de l'activation du bouton
Type de Services	Sélectionnez les types de services utilisés. Vous pouvez sélectionner un ou plusieurs services de communication en plus des Services d'expédition & de livraison. Les types de services utilisés qui sont sélectionnés détermineront le type de données du site qui seront téléchargées

Boutons de commande

Boutons de commande	Résultat de l'activation du bouton
Fenêtre précédente	Cette commande affiche la fenêtre précédente.
Fenêtre suivante	Cette commande ferme la fenêtre active et affiche la prochaine fenêtre afin de poursuivre la configuration.
Quitter l'installation	Cette commande ouvre la fenêtre de confirmation Quitter l'installation et fermes les autres fenêtres.

3.4 Télécharger les données du site de Postes Canada

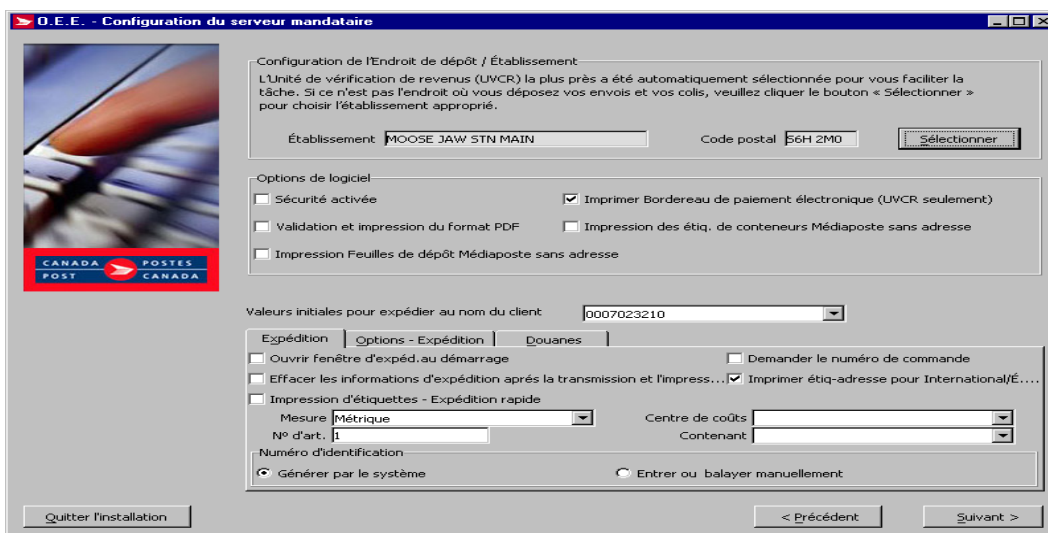
La fenêtre suivante s'affiche lorsque le processus de configuration procède à la mise à jour de l'application *Outils électroniques d'expédition*. À la fin du téléchargement, un statut sera affiché.



3.5 Configuration des préférences sur l'emplacement

La fenêtre configuration de l'endroit de dépôt / Établissement permet de saisir le profil des données et/ou l'information sur la configuration :

- les données relatives à l'endroit de dépôt;
- les données relatives aux options du logiciel; et
- les données relatives aux valeurs implicites.



Boutons de commande

Boutons de commande	Résultat de l'activation du bouton
Fenêtre précédente	Cette commande affiche la fenêtre précédente.
Fenêtre suivante	Cette commande ferme la fenêtre active et affiche la fenêtre suivant afin de poursuivre la configuration.
Quitter l'installation	Cette commande ouvre la fenêtre confirmation Quitter l'installation et ferme les autres fenêtres.

Fenêtre Configuration–Endroit de dépôt/Établissement

Cette section permet la saisie de données relatives aux endroits de dépôt / Établissements où vous déposerez vos envois.

Champs

Champ	Description
Endroit de dépôt	Ce champ indique le nom de l'unité de vérification de courrier identifié comme lieu de dépôt le plus près de vous
Code Postal	Ce champ indique le code de l'unité de vérification de courrier.

Boutons de commande

Boutons de commande	Résultat de l'activation du bouton
Sélectionner	Cette commande active la fenêtre Sélectionner établissement/point d'alimentation pour déterminer l'endroit du dépôt de courrier dans le flot du courrier.

Sélectionner Établissements / Endroits de dépôts

Cette fenêtre permet la sélection du (des) endroit(s) de dépôt :

- ❑ Sélectionner l'option « Unités de vérification (UVCR) seulement » ou « Centres postaux principaux seulement » ou « Tous les centres postaux »;
- ❑ Rechercher un établissement par province, ville ou numéro d'établissement. L'établissement désigne l'endroit où votre courrier sera déposé dans le flot du courrier;
- ❑ Sélectionner un établissement et cliquer la commande **Appliquer** pour saisir automatiquement les établissements / endroits de dépôts dans le champ Liste d'établissements ;
- ❑ Au besoin, répéter la dernière étape pour les Services d'expédition et de livraison.

Boutons de commande

Boutons de commande	Résultat de l'activation du bouton
Sélectionner établissement/endroit de dépôt (Bouton radio)	Sélectionnez l'option « Unités de vérification (UVCR) seulement », « Centres postaux principaux seulement » ou « Tous les centres postaux » pour repérer l'établissement ou l'endroit de dépôt où votre envoi sera déposé.
Province	Sélectionnez une province dans la zone du menu déroulant pour effectuer une recherche selon ce critère..
Ville	Sélectionnez une ville dans la zone du menu déroulant.
No. de l'établissement	Si vous connaissez le numéro de l'établissement, entrez le numéro à quatre chiffres directement dans le champ et appuyez sur la commande Recherche .

Boutons de commande	Résultat de l'activation du bouton
Recherche	Cette commande permet d'extraire tous les établissements correspondants au numéro (le cas échéant), à la province et à la ville (si les deux sont identifiés comme critères de recherche) ou à la province seulement. Il définit ensuite le champ Liste d'établissements avec les données correspondantes.
Liste d'établissements	Cette section affiche les détails relatifs aux établissements et permet la sélection d'un établissement et d'en afficher les détails.
Établissements sélectionnés	Cette section affiche les établissements sélectionnés à partir de la zone du menu déroulant liste d'établissements
Appliquer	Mettre en surbrillance l'établissement sélectionné et appuyez cette commande pour automatiquement saisir les données dans le champ de configuration Établissements/Endroits de dépôts.
Annuler	Ce bouton ferme la fenêtre.

Fenêtre Configuration du serveur mandataire

Cette fenêtre permet l'enregistrement du profil de vos préférences de système.

Champs

Champ	Description
Sécurité OEE activée	Sélectionnez ou désélectionnez l'option. Lorsque l'option est sélectionnée, les utilisateurs doivent accéder à l'application à l'aide d'un code d'utilisateur et d'un mot de passe. Reportez-vous à la section portant sur la sécurité de l'application.
Validation et impression du format PDF	Validation et impression du format PDF en utilisant Acrobat Reader. La version 5.0 du logiciel Acrobat Reader DOIT être installée avant de sélectionner cette option pour optimiser la capacité d'impression. Vous pouvez télécharger le logiciel Acrobat Reader en visitant la page d'accueil des <i>Outils électroniques</i>

Champ	Description
	<i>d'expédition</i> sur le site Web de Postes Canada ou le site Web d'Adobe (http://www.adobe.com/products/acrobat/readstep.html).
Initie automatiquement l'impression des Feuilles de Médiaposte sans adresse	Sélectionnez cette option pour l'impression automatique des Feuilles de Médiaposte sans adresse, lorsque vous êtes en mode impression.
Initie automatiquement l'impression des Bordereaux de paiement électronique (UVCR seulement)	Sélectionnez cette option pour l'impression des Bordereaux de paiement électronique.
Initie automatiquement l'impression des Étiquettes de conteneurs de Médiaposte sans adresse	Sélectionnez cette option pour l'impression automatique des Étiquettes de conteneurs de Médiaposte sans adresse, lorsque vous êtes en mode impression.

Fenêtre Configuration Section Valeurs initiales

La section Valeurs initiales vous permet d'enregistrer les préférences quant à l'application. Cette fenêtre est divisée en trois onglets Expédition, Options d'expédition et Douanes.

Les valeurs initiales sont associées au numéro de client **Expédier au nom de** sélectionné à partir de la zone du menu déroulant.

Valeurs initiales– Onglet 'Expédition'

O.E.E. - Configuration du service mandataire

Configuration de l'Endroit de dépôt / Établissement
L'Unité de vérification de revenus (UVCR) la plus près a été automatiquement sélectionnée pour vous faciliter la tâche. Si ce n'est pas l'endroit où vous déposez vos envois et vos colis, veuillez cliquer le bouton « Sélectionner » pour choisir l'établissement approprié.

Établissement: 10002 3641 STN MAIN Code postal: G6H 2P0 Sélectionner

Options de logiciel

Sécurité activée Imprimer Bordereau de paiement électronique (UVCR seulement)

Validation et impression du format PDF Impression des étiq. de conteneurs Médiaposte sans adresse

Impression Feuilles de dépôt Médiaposte sans adresse

Valeurs initiales pour expédier au nom du client: 0007823290

Expédition | Options - Expédition | Douanes

Ouvrir fenêtre d'expédition/désarrage Demander le numéro de commande

Effacer les informations d'expédition après la transmission et l'impression... Imprimer étiquette pour l'international...

Impression d'étiquettes - Expédition rapide

Mesure: Métrique Centre de coûts: []

N° d'art: [] Conteneur: []

Manière d'identification

Générer par le système Entrer ou balayer manuellement

Quitter l'installation < Précédent Suivant >

Champs

Champ	Description
Ouvrir la fenêtre d'expédition lors du démarrage	Cochez cette option pour ouvrir automatiquement la fenêtre d'expédition lors du démarrage de l'application.
Demander le numéro de commande	Cochez cette option si vous désirez importer un identificateur ipour chaque transaction d'expédition. Le message de sollicitation apparaît lorsque vous cliquez la commande Transmettre/Imprimer .
Effacer les informations d'expédition après la transmission et l'impression	Cochez cette option si vous voulez que l'application efface automatiquement les données saisies à la page d'expédition dans les champs de dimensions et poids après traitement d'une transaction. Notez que la valeur Centre de coûts ainsi que les cases cochées demeurent intactes.
Imprimer une étiquette d'adresse des services internat./vers les États-Unis	Cochez cette case pour l'impression automatique des étiquettes d'adresse pour les envois destinés aux États-Unis et à l'étranger.
Impression d'étiquettes – Expédition rapide	Cochez cette case pour imprimer automatiquement des étiquettes d'adresses lorsque vous utilisez l'option Expédition rapide.
Mesure	L'unité de mesure identifiée systématiquement est la mesure métrique. Vous pouvez changer cette valeur pour mesure impériale.
Centre de coûts	À partir de la zone du menu déroulant, choisissez le centre de coût pour l'attribution des frais d'envois. La valeur initiale attribuée est le centre de coût utilisé lors du dernier envoi mais peut être modifiée. Ce champ est facultatif.
No. d'articles	Entrez le nombre d'articles de l'envoi à expédier via l'option Expédition multiple. Le champ est en blanc et la valeur ne peut être moins de 1 ou excéder 999.
Contenant (conteneur)	Cette commande vous permet de sélectionner le type de conteneurs prédéterminés (utilisant l'application OEE – Editeur de contenant). Une liste de tous les types de conteneurs disponibles est présentée dans la zone du menu déroulant ; simplement choisir le conteneur approprié.
Utiliser les identificateurs générés par le système	Choisissez cette option pour que l'application produise automatiquement un identificateur (c.-à-d. code à barres) relatives aux expéditions avec l'option Confirmation de livraison.
Inscrire manuellement l'identificateur	Choisir cette option afin de pouvoir saisir manuellement l'identificateur (c.-à-d. code à barres) pour les expéditions avec l'option Confirmation de livraison. Si aucun identificateur n'est saisi, l'application vous incite à le faire lors du processus de Transmission/impression.

Valeurs initiales – Onglet Options-Expédition

Configuration de l'Endroit de dépôt (Établissement)

L'Unité de vérification de revenus (UVR) la plus près a été automatiquement sélectionnée pour vous faciliter la tâche. Si ce n'est pas l'endroit où vous déposez vos envois et vos colis, veuillez cliquer le bouton « Sélectionner » pour choisir l'établissement approprié.

Établissement: FROUSE JARVIS STN MARM Code postal: J4H 3P8 Sélectionner

Options de logiciel

Sécurité activée Imprimer Bordereau de paiement électronique (UVR seulement)

Validation et impression du format PDF Impression des étiq. de conteneurs MédiaPoste sans adresse

Impression Feuilles de dépôt MédiaPoste sans adresse

Valeurs initiales pour expédier au nom du client: 0007523200

Expédition Options - Expédition Douanes

Envoyer les valeurs initiales de courrier électronique à

Électronique Expédié par Expédié au nom de

Maintenir les options des services d'expédition Valeur de la couverture: _____

CR

Inclure les frais d'expédition au montant du CR à percevoir

Montant de perception CR: _____ Méthode de perception CR: _____

Quitter l'installation < Précédent Suivant >

Champs

Champ	Description
Envoyer un avis de courrier électronique	Sélectionnez cette case lorsque vous désirez envoyer un avis par courriel. Les avis de courriel seront envoyés uniquement lorsque la commande a été transmise avec succès à Postes Canada.
Maintenir les options des services d'expédition	Cochez cette case pour sauvegarder les options sélectionnées à l'onglet Service de la fenêtre Expédition. Vous recevrez des messages de rappel à l'effet que cette option a été établie.
Assurance - Valeur	Vous pouvez définir une valeur initiale lorsque l'option de service Assurance est choisie.
Inclure les frais d'expédition au montant du CR à percevoir	Cochez cette option si vous souhaitez inclure les frais d'expédition au montant CR à percevoir.
Montant de perception CR	Vous pouvez définir une valeur initiale lorsque l'option de service CR est choisie.
Mode de perception CR	Sélectionnez le mode de perception CR dans la zone du menu déroulant: argent comptant, argent comptant ou chèque ou chèque postdaté.

Valeurs initiales – Onglet Douanes

Les valeurs initiales suivantes ont un impact sur la fenêtre Douanes

Champs

Champ	Description
Maintenir les valeurs du document	Cochez cette option pour le maintien des données relatives aux douanes, incluant les marchandises choisies entre les expéditions par poste de travail. Rappelez-vous que le Type de service est identifié systématiquement selon la dernière transaction pour un pays en particulier (Canada, Etats-Unis ou international). Cependant, dès que vous changez le Type de service, les données sur la douane seront effacées de manière permanente (c.-à-d. il est impossible de les récupérer en sélectionnant à nouveau le type de service).
No de référence	Vous pouvez entrer un numéro de référence associé automatiquement à une expédition.
\$CAN/\$US	Les valeurs de toutes les marchandises prédéfinies et celles entrées pour un usage unique à la fenêtre Maintenir les marchandises sont en devise canadienne. Vous pouvez entrer un taux de change qui calculera automatiquement la valeur en douane en devise US lorsque la valeur US est saisie comme devise de douane.
Monnaie	Vous pouvez entrer une devise (c.-à-d. CAN, US) qui sera automatiquement appliquée à une expédition.
Droits et Taxes	Vous pouvez entrer la valeur du droit de douane calculé plus la taxe applicable à l'article.
Valeur	Vous pouvez entrer une valeur de douane qui sera automatiquement appliquée à une expédition. Cette valeur initiale s'applique seulement lorsque le type de service est sélectionné.
Description	Vous pouvez saisir une description (générale) qui sera automatiquement associée à une expédition. Cette valeur initiale s'applique seulement lorsque le type de service est sélectionné.
Raison de l'exportation	Vous pouvez choisir une raison pour l'exportation à partir de la zone du menu déroulant qui sera automatiquement associée à une expédition. Cette valeur

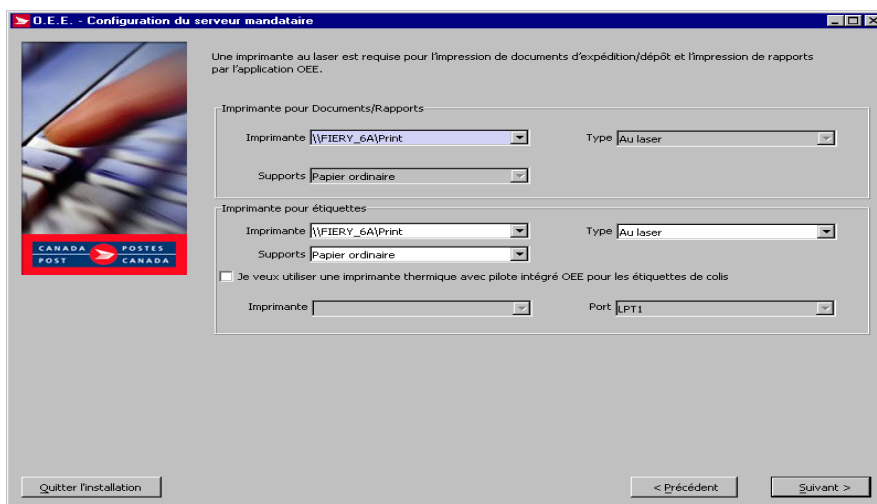
Champ	Description
	initiale s'applique seulement lorsque le type de service est sélectionné.
Instruction de non-livraison	Vous pouvez choisir des instructions non-livraison à partir de la zone du menu déroulant qui sera automatiquement appliquée à une expédition. Cette valeur initiale s'applique seulement lorsque le type de service est sélectionné.

3.6 Configuration des imprimantes

L'étape de **Configuration de l'imprimante** permet de définir le type d'imprimante associé à l'application OEE. Il est possible d'ajouter, de supprimer ou de modifier le type d'imprimante; simplement indiquer le type d'imprimante (laser, matricielle ou thermique) ainsi que le support utilisé (papier ordinaire, papier thermosensible ou formulaires pré imprimés pour imprimantes matricielles).

Des imprimantes supplémentaires peuvent être ajoutées, supprimées ou modifiées après l'installation à partir de l'option **Outils - Configuration des imprimantes** dans la zone du menu principal.

Vous pouvez associer une imprimante pour les **Documents/Rapports** et une autre pour les **Étiquettes** à partir de cette même section. La liste des imprimantes est triée par ordre alphabétique et le premier élément s'affiche en surbrillance lorsque la fenêtre est activée.



Champs

Champ	Description
Imprimantes (Documents/Rapports)	Ce champ permet la sélection du type d'imprimante pour l'impression de vos rapports et documents.
Type	Ce champ permet la sélection du type d'imprimante parmi la liste initialement saisie. Lorsque vous configurez une nouvelle imprimante, ce champ sera vidé et vous aurez le choix de sélectionner parmi trois types d'imprimantes : Laser, matricielle ou thermique.
Supports	Ce champ définit le type de support (papier) présentement associé à l'imprimante sélectionnée

Imprimante - Étiquettes

Imprimantes(Étiquettes)	Ce champ permet la sélection d'une imprimante pour les étiquettes. Lorsque vous ajoutez une nouvelle imprimante, le contenu de ce champ sera vidé et la zone du menu déroulant vous présentera une liste de toutes les imprimantes présentement disponible dans le système, lesquelles n'ont pas encore été configuré pour l'application OEE. Ce champ est obligatoire.
Type	Type d'imprimante sélectionnée pour valider les divers types de supports à utiliser. Ce champ indique le type d'imprimante sélectionnée initialement. Lors de la configuration d'une nouvelle imprimante, le contenu du champ sera vidé et l'utilisateur pourra choisir un type d'imprimante, soit laser, matricielle ou thermique.
Supports	Type de support (papier) présentement associé à l'imprimante. Le contenu de ce champ indique le type de support associé à l'imprimante sélectionnée. Lors de la configuration d'une nouvelle imprimante, le contenu du champ sera vidé et vous devez choisir parmi divers types de supports selon le type d'imprimante sélectionnée.
Je désire utiliser une imprimante de type thermique pour l'impression des étiquettes	Sélectionner cette option lorsque vous désirez imprimer vos étiquettes de colis avec une imprimante thermique
LP1/ LP2	Choisir le port associé à l'imprimante sélectionnée. Lors de la configuration d'une nouvelle imprimante, le port sera automatiquement associé lorsque le type d'imprimante est saisi. (Le système a déjà effectué la configuration de cette information, et ce champ est en mode lecture seulement).

3.7 Configuration des plages de codes à barres et des sorties

La fenêtre **Tranche de codes à barres** est utilisée au cours du processus de configuration lorsque l'option **Services d'expédition et de livraison** est sélectionnée. Pendant le processus de configuration, la fenêtre suivante s'affiche afin de permettre à l'utilisateur d'entrer des données sur la plage de codes à barres. La sélection du bouton **Suivant** initiera le téléchargement des plages de codes à barres pour les groupes de codes à barres gérés de façon centralisée et imprimés sur papier ordinaire et thermosensible.

La fenêtre **Tranche de codes à barres** gère les plages de codes à barres du PVC. Les groupes de codes à barres à codes gérés de façon centralisée et locale ont la même fenêtre. Dans le cas des groupes de codes à barres gérés localement, cette fenêtre permet d'entrer une plage de numéros de référence d'articles associés à des codes à barres, lesquels sont utilisés sur des étiquettes pré imprimées. Dans le cas des groupes de codes à barres gérés de façon centralisée, cette fenêtre permet de télécharger les plages de codes à barres à partir d'une base de données centrale du serveur. Seul le champ **Fréquence** peut être modifié, au besoin. La fréquence fait en sorte que les quantités téléchargées respectent les exigences de l'utilisateur.

La gestion des codes à barres suite à une configuration réussie se fait à partir de l'option **Outils - Code à barres** dans la zone du menu principal.

La liste de plages de codes à barre n'affiche qu'une plage pour chaque groupe de codes à barres (géré de façon centralisée ou locale). Un groupe de codes à barres géré localement ne compte qu'une plage. Une fois épuisée, cette plage sera vidée, activée et redéfinie par de nouvelles données saisies par l'utilisateur en vue de créer une nouvelle plage.

Dans le cas des groupes de codes à barres gérés de façon centralisée, les plages activées et en attente sont téléchargées à partir de la base de données centrale du serveur. Toutefois, seule la plage activée est affichée dans la liste de plages de codes à barres. Lorsque toutes les plages de codes à barres du groupe de code à barres sont épuisées, la dernière plage épuisée est indiquée dans la liste.

Les groupes de codes à barres ne comptant aucune plage sont affichés dans la liste de plage de codes à barres. Dans un tel cas, seul le nom du groupe de codes à barres et la fréquence (s'il ne s'agit pas d'une fréquence nulle) sont affichés dans la liste de plages de codes à barres.

Nom des tranches de codes à barres	Gérer centralement	État	Début	Fin	Fréquence
33-086-566 Xpresspost en continu					
33-086-567 Etiquettes génériques en conti...					
33-086-570 Accéléré en continu					
33-086-573 Messageries prioritaires en co...					
33-086-603 - En continu standard					
43-074-289 Xpresspost E.U. commercial					
Connaissance messageries international...					
Messageries internationales (international)	✓				
Messageries internationales (E.U.)	✓				
Régime intérieur	✓				
Régime E.U./international	✓				
Xpresspost E.U.	✓				

Valeurs des tranches de codes à barres

État:

Début:

Fin:

Fréque...:

Prochain disponible:

Enregistrer Effacer

Aide < Précédent Suivant > Quitter l'installation

Champs

Champ	Description
Tranches de codes à barres	En mode lecture seulement pour les utilisateurs qui désirent consulter la liste des tranches de codes à barres.
Nom des tranches de codes à barres	Champ descriptif de groupe de codes à barres, triés par ordre alphabétique. En mode lecture seulement.
Gérer centralement	Ce champ est marqué d'un crochet (✓) lorsqu'un groupe de codes à barres est géré de façon centralisée par l'administrateur (l'indicateur entré par l'utilisateur est faux). En mode lecture seulement.

Champ	Description
État	Statut actuel de la plage de codes à barres sélectionnée, par exemple, activée ou épuisée. En mode lecture seulement.
Début	Premier élément d'identification de la plage, selon le format : XX 999 999 999 XX. En mode lecture seulement.
Fin	Dernier élément d'identification de la plage, selon le format : XX 999 999 999 XX. En mode lecture seulement.
Fréquence	Fréquence de réapprovisionnement. En mode lecture seulement.
État (statut)	Statut actuel de la plage de codes à barres sélectionnée, par exemple, activée ou épuisée. Répétition à titre informatif uniquement.
Début	Premier identificateur de la plage (limite inférieure). Champ modifiable. Ce champ n'est activé que pour les groupes de codes à barres gérés localement.
Fin	Dernier identificateur de la plage (limite supérieure). Champ modifiable. Ce champ n'est activé que pour les groupes de codes à barres gérés localement.
Prochain disponible	Prochain identificateur libre (prochaine valeur à utiliser). Champ modifiable. Ce champ n'est activé que pour les groupes de codes à barres gérés localement.
Fréquence	La valeur entrée dans le champ Fréquence est utilisée pour définir la limite minimale et le volume de réapprovisionnement qui doivent être utilisés par l'application. Par exemple, la valeur 55 dans le champ Fréquence signifie que la limite minimale est de 400 et que le volume de réapprovisionnement est de 10 000 (pour les codes à barres de l'imprimante thermique). Champ modifiable. Ce champ n'est activé que pour les groupes de codes à barres gérés de façon centralisée.

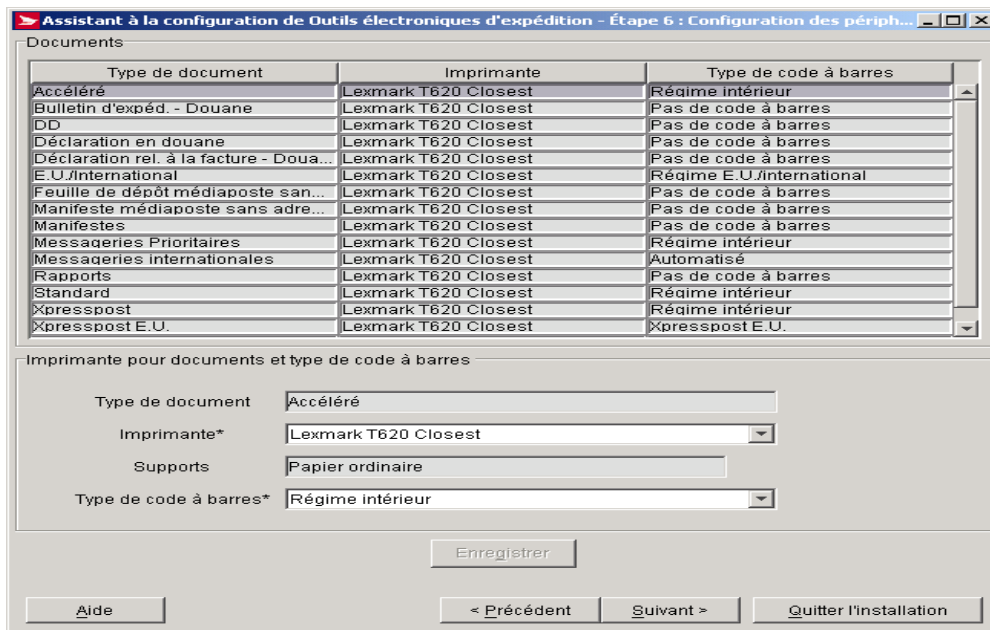
Boutons de commande

Boutons de commande	Résultat de l'activation du bouton
Enregistrer	Les données de la plage de codes à barres sont sauvegardées et enregistrées dans la liste de la plage de codes à barres et cette nouvelle entrée est mise en surbrillance.
Effacer	Cette commande permet de vider le contenu des champs Début, Fin, et Prochain disponible et met l'accent sur la commande Start . Il permet également de régler et d'afficher le statut du champ à Active . Ce champ n'est activé que pour les groupes de codes à barres gérés localement.
Précédente	Cette commande affiche la fenêtre précédente.
Suivante	Cette commande ferme la fenêtre active et ouvre la prochaine fenêtre permettant de poursuivre la configuration.
Aide	Ce bouton ouvre la fenêtre d'aide des Outils électroniques d'expédition
Quitter l'installation	Ferme la fenêtre et vous demande de confirmer si vous désirez quitter la configuration.

La fonction **Définition des documents de sortie** permet à l'utilisateur de faire correspondre l'imprimante et les types de codes à barres à utiliser aux différents types de documents de l'application. À cette fenêtre, l'utilisateur doit sélectionner un type de document et l'associer à l'imprimante et au type de codes à barres. Nota : Vous devez d'abord configurer votre imprimante.

Une fois la configuration terminée, il vous est possible de modifier la configuration de sortie à partir de la zone du menu principal en sélectionnant l'option **Outils - Configuration des périphériques de sortie**.

Pour obtenir une liste des types de support valides pour chaque type de document, reportez-vous à **l'annexe A – Définition des documents de sortie**.



Champs

Champ	Description
Documents	Cette liste affiche un sommaire des données de tous les types de documents configurés. La liste est triée par ordre alphabétique et le premier élément de la liste est affiché en surbrillance lorsque la fenêtre est activée.
Type de document	Le type de document est défini par les utilisation de tableaux de la base de données locale et affiche tous les types de documents de l'application. En mode lecture seulement.
Imprimante	Imprimante correspondant au type de document connexe. En mode lecture seulement.
Type de code à barres	Type de code correspondant au type de document connexe. En mode lecture seulement.
Imprimante pour documents et type de code à barres	Zone de données utilisées par l'utilisateur pour associer l'imprimante au type de code à barres.
Type de document	Ce champ affiche le type de document sélectionné dans la zone de groupe Documents. En mode lecture seulement.

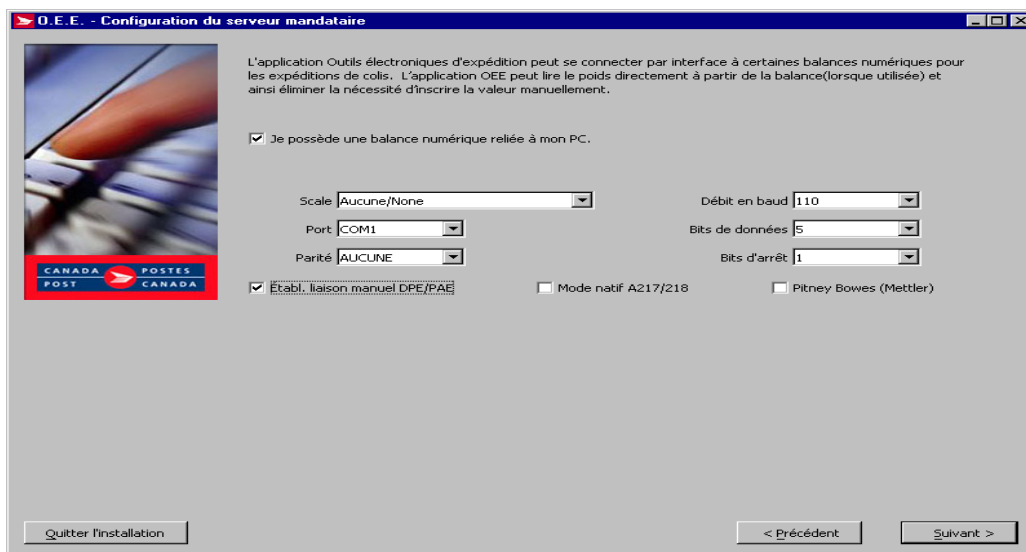
Champ	Description
Imprimante	L'imprimante correspondant au type de document sélectionné s'affiche (lorsqu' une imprimante a déjà été configurée pour le type de document sélectionné). La zone du menu déroulant affiche une liste d'imprimantes configurées pour le poste de l'utilisateur et supportant le type de support des types de documents sélectionnés. Si une seule imprimante est configurée pour le poste de travail, cette imprimante devrait implicitement être associée à chaque type de document (considéré une sélection valide). Si plusieurs imprimantes sont configurées, le champ devrait implicitement être vide. Cette mesure réduit la probabilité d'enter une imprimante invalide.
Supports	Ce champ n'est présenté qu'à titre informatif et affiche le support correspondant à l'imprimante sélectionnée (à partir de la configuration de l'imprimante). En mode lecture seulement.
Type de code à barres	Ce champ est défini par les utilisateurs de tableaux et fournit à l'utilisateur une liste de types de codes à barres disponibles pour le type de document sélectionné. Lorsque aucune imprimante n'est sélectionnée, ce champ devrait être vide.

Boutons de commande

Boutons de commande	Résultat de l'activation du bouton
Enregistrer	Les données de la plage de code à barres sont sauvegardées et enregistrées dans la liste de la plage de codes à barres et cette nouvelle entrée est mise en évidence.
Précédente	Ce bouton affiche la fenêtre précédente.
Suivante	Ce bouton ferme la fenêtre active et ouvre la prochaine fenêtre permettant de poursuivre la configuration.
Aide	Ce bouton ouvre la fenêtre Aide des OEE.
Quitter l'installation	Ferme la fenêtre et vous demande de confirmer si vous désirez quitter l'installation.

3.8 Configuration d'une balance (Pour Installation sur mesure seulement)

Lorsque vous avez sélectionné 'Configuration du serveur mandataire sur mesure' à la [section 3.1](#) de ce document, vous devez compléter cette page.



Champs

Champ	Description
Je possède une balance numérique reliée à mon PC	Sélectionnez cette option si vous avez une balance numérique fixée à l'ordinateur pour utilisation avec l'application <i>Hors ligne</i> .
Balance	Sélectionnez une balance à partir de la zone du menu de la liste de toutes les balances prédéfinies disponibles.
Débit en baud (bit)	Sélectionnez un débit en baud (bit) approprié à partir de la zone du menu de la liste de tous les débits en baud (bits) prédéfinis disponibles.
Port	Sélectionnez un port approprié à partir de la zone du menu déroulant de la liste de tous les ports prédéfinis disponibles.
Bits de données	Sélectionnez les bits de données à partir de la liste de tous les bits de données prédéfinies disponibles.
Parité	Sélectionnez une parité appropriée à partir de la zone du menu de la liste de toutes les parités prédéfinies disponibles.
Bits d'arrêt	Sélectionnez les bits d'arrêt appropriés à partir de la liste de tous les bits d'arrêt prédéfinies disponibles.
Établissement. Liaison manuelle DPE/PAE	Sélectionnez cette option pour indiquer qu'une balance de modèle plus ancienne Pitney Bowes J071 est en service.

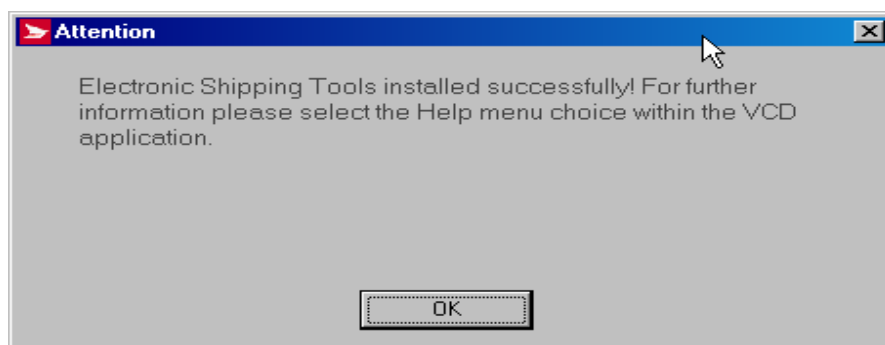
Champ	Description
Mode natif A217/218	Sélectionnez cette option pour indiquer qu'une balance de modèle plus ancienne Pitney Bowes A217 est en service.
Pitney Bowes (Mettler)	Sélectionnez cette option pour indiquer le modèle Pitney Bowes (Mettler)

Boutons de commande

Boutons de commande	Résultat de l'activation du bouton
Précédente	Cette commande affiche la fenêtre précédente.
Suivante	Cette commande ferme la fenêtre active et ouvre la prochaine fenêtre permettant de poursuivre la configuration.
Quitter l'installation	Ferme la fenêtre et vous demande de confirmer si vous désirez quitter l'installation.

3.9 Fin de la configuration

Cette fenêtre s'ouvre lorsque vous le processus de configuration est terminé.

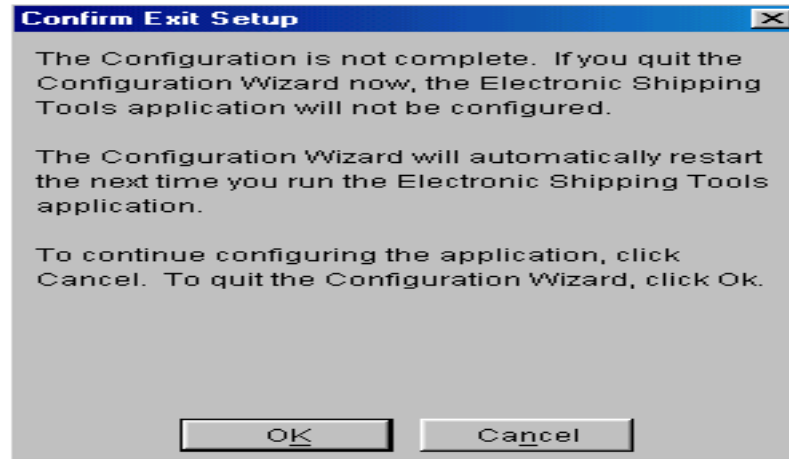


Boutons de commande	Résultat de l'activation du bouton
OK	Ferme la fenêtre et vous demande de confirmer si vous désirez quitter l'installation.

Félicitations! Vous pouvez maintenant utiliser l'application *Outils électroniques d'expédition* pour préparer et expédier vos envois.

3.10 Confirmation Quitter l'installation

Cette fenêtre s'ouvre e lorsque vous sélectionner le bouton Quitter l'installation pendant le processus de configuration.



Boutons de commande

Boutons de commande	Résultat de l'activation du bouton
OK	Ferme la fenêtre et vous demande de confirmer si vous désirez quitter l'installation.
Annuler	Permet de revenir à la page précédente.

4.0 Sécurité

Les administrateurs de système peuvent définir les privilèges d'accès des différents utilisateurs au moment de la configuration. Lorsque vous configurez un utilisateur à l'étape 4, Configuration de vos préférences quant au site, l'administrateur de système peut activer la sécurité pour un utilisateur en cochant la case appropriée. Lorsque cette option est activée, les utilisateurs doivent ouvrir une session en utilisant un code d'usager et un mot de passe valide avant de préparer un envoi.

L'administrateur peut limiter davantage l'accès à l'application au moyen de l'option **Sécurité – Profil d'utilisateur** figurant dans la zone du menu principal. La fenêtre **Profil d'utilisateur** permet à l'administrateur :

- d'ajouter un nouveau profil d'utilisateur à la base de données locale;
- de modifier un profil d'utilisateur existant;
- de supprimer un profil d'utilisateur de la liste des profils;
- de gérer la langue de préférence et les privilèges d'accès.

Sélectionnez l'option **Sécurité** dans la zone du menu principal pour accéder à la fonction **Profil d'utilisateur**.

Champs

Champs	Description
Prénom	Entrer le prénom de l'utilisateur. Au plus 18 caractères.
Nom de famille	Entrer le nom de famille de l'utilisateur. Au plus 40 caractères.
ID d'utilisateur	Entrer l'ID de l'utilisateur désigné. Au plus 8 caractères.
Mot de passé	Entrer le mot de passe associé à l'ID de l'utilisateur. Au plus 9 caractères.
Confirmation	Réintroduire le mot de passe pour confirmer sont exactitude.

Boutons de commande

Boutons de commande	Résultat de l'activation du bouton
Liste d'utilisateurs	Sélectionnez un profil d'utilisateur. Ce champ affiche des données détaillées relatives au profil d'utilisateur dans la section réservée à cette fin.
Supprimer	Supprimez le profil d'utilisateur sélectionné à partir de la liste de profils d'utilisateur dans la base de données locale.
Régler de nouveau mot de passe	Ce bouton ré-initialise le mot de passe du profil d'utilisateur sélectionné. Le mot de passe est identique au code d'usager. Les mots de passe peuvent compter 8 caractères au maximum.
Nouveau	Ce bouton permet de créer un nouveau profil d'utilisateur dans la base de données locale.
Enregistrer	Pour sauvegarder le nouvel utilisateur et ajouter le nom de l'utilisateur à la liste de profil d'utilisateur.
Fermer	Permet de fermer la fenêtre et de revenir au menu principal.

Privilèges d'accès (Voir l'Annexe C – Fonctions et privilèges d'accès)

Option	Privilèges d'accès
Administration	Cette option permet à l'utilisateur d'exécuter des fonctions du système telles que la configuration du matériel, la configuration des utilisateurs, etc.
Carnet d'adresses	Cette option permet à l'utilisateur d'ajouter des clients aux carnets d'adresses ou d'ajouter ou supprimer des carnets d'adresses.
Demandes de confirmation	Cette option permet à l'utilisateur de soumettre des demandes de confirmation de livraison.
Expédition	Cette option permet à l'utilisateur de créer, de modifier ou de supprimer des commandes.
Rapports	Cette option permet à l'utilisateur de produire et d'imprimer des rapports.

Annexes

Annexe A – Configuration des documents de sortie

Le tableau suivant définit les types de supports valides pour un document donné, c'est-à-dire les supports utilisés pour imprimer différents types de documents.

Nota : Dans le tableau ci-dessous, le terme “ papier thermosensible ” désigne les documents qui seront imprimés à l'aide d'imprimantes thermiques Eltron/Zebra.

Type de document	Types de supports valides
Messageries prioritaires ^{MC}	Papier ordinaire
	Papier thermosensible
	Alimentation par entraînement, pré imprimé
Xpresspost ^{MC}	Papier ordinaire
	Papier thermosensible
	Alimentation par entraînement, pré imprimé
Colis accélérés ^{MC}	Papier ordinaire
	Papier thermosensible
	Alimentation par entraînement, pré imprimé
Colis accélérés ^{MC} avec confirmation de livraison	Papier ordinaire
	Papier thermosensible
	Alimentation par entraînement, pré imprimé
Colis standard ^{MC}	Papier ordinaire
	Papier thermosensible
	Alimentation par entraînement, pré imprimé
Colis standard ^{MC} avec confirmation de livraison	Papier ordinaire
	Papier thermosensible
	Alimentation par entraînement, pré imprimé
Déclaration en douane	Papier ordinaire
	Papier thermosensible
Manifestes	Papier ordinaire
Rapports	Papier ordinaire
Service aérien omnibus	Papier ordinaire
Régime international	Papier ordinaire
	Papier thermosensible
Xpresspost ^{MC} – É.-U.	Papier ordinaire
	Papier thermosensible
	Alimentation par entraînement, pré imprimé

Type de document	Types de supports valides
Connaissance des Messageries internationales	Papier ordinaire
Bulletin d'expédition des douanes	Papier ordinaire
Déclaration de douane relative à la facture	Papier ordinaire
Déclaration de dépôts (DD)	Papier ordinaire
Manifeste de la Médiaposte sans adresse ^{MC}	Papier ordinaire
Feuilles de dépôt - Médiaposte sans adresse (ADS)	Papier ordinaire
Étiquettes propres à la Médiaposte sans adresse ^{MC}	Papier ordinaire
	Papier thermosensible

Annexe B – Tableau de réapprovisionnement de codes à barres

La valeur entrée dans le champ **Fréquence** à la fenêtre **Gestion des codes à barres** est utilisée pour définir la limite minimale et le volume de réapprovisionnement utilisées par l'application. Par exemple, la valeur 55 dans le champ Fréquence du groupe de codes à barres États-Unis/Régime international signifie que la limite minimale est de 125 et que le volume de réapprovisionnement est de 750 pour le groupe États-Unis/Régime international.

La liste suivante énumère les valeurs initiales du tableau de réapprovisionnement de codes à barres.

Nom du type de groupe de codes à barres	Fréquence minimale	Fréquence maximale	Limite minimale	Réapprovisionnement
Régime international-Avec couverture	1	50	25	150
Régime international-Avec couverture	51	250	125	750
Régime international-Avec couverture	251	500	250	1 500
Régime international-Avec couverture	501	4 000	2 000	12 000
Régime international-Avec couverture	4 001	20 000	2 000	12 000
Régime international-Avec couverture	20 001	9999 9	2 000	12 000
Régime international-Sans couverture	1	50	25	150
Régime international-Sans couverture	51	250	125	750
Régime international-Sans couverture	251	500	250	1 500
Régime international-Sans couverture	501	4 000	2 000	12 000
Régime international-Sans couverture	4 001	20 000	2 000	12 000
Régime international-Sans couverture	20 001	9999 9	2 000	12 000

Nom du type de groupe de codes à barres	Fréquence minimale	Fréquence maximale	Limite minimale	Réapprovisionnement
Messageries internationales (É.-U.)	1	10	5	30
Messageries internationales (É.-U.)	11	50	25	50
Messageries internationales (É.-U.)	51	100	50	50
Messageries internationales (É.-U.)	101	1 000	50	50
Messageries internationales (É.-U.)	1 001	10 000	50 0	100
Messageries internationales (É.-U.)	10 001	9999 9999 9	50 0	100
Messageries internationales (Régime international)	1	10	5	30
Messageries internationales (Régime international)	11	50	25	50
Messageries internationales (Régime international)	51	100	50	50
Messageries internationales (Régime international)	101	1 000	50	50
Messageries internationales (Régime international)	1 001	10 000	50 0	100
Messageries internationales (Régime international)	10 001	9999 9999 9	50 0	100
Xpresspost ^{MC} - É.-U.	1	20	10	60
Xpresspost ^{MC} - É.-U.	21	50	25	150
Xpresspost ^{MC} - É.-U.	51	100	50	300
Xpresspost ^{MC} - É.-U.	101	1 000	50 0	3 000
Xpresspost ^{MC} - É.-U.	1 001	10 000	50 0	3 000
Xpresspost ^{MC} - É.-U.	10 001	9999 9999 9	50 0	3 000
Xpresspost ^{MC} - International	1	20	10	60
Xpresspost ^{MC} - International.	21	50	25	150
Xpresspost ^{MC} - International	51	100	50	300

Nom du type de groupe de codes à barres	Fréquence minimale	Fréquence maximale	Limite minimale	Réapprovisionnement
Xpresspost ^{MC} - International	101	1 000	50 0	3 000
Xpresspost ^{MC} - International	1 001	10 000	50 0	3 000
Xpresspost ^{MC} - International	10 001	9999 9999 9	50 0	3 000
Colis accélérés commerciaux* É-U	1	20	10	60
Colis accélérés commerciaux* É-U	21	50	25	150
Colis accélérés commerciaux* É-U	51	100	50	300
Colis accélérés commerciaux* É-U	101	1 000	50 0	3 000
Colis accélérés commerciaux* É-U	1 001	10 000	50 0	3 000
Colis accélérés commerciaux* É-U	10 001	9999 9999 9	50 0	3 000
Colis accélérés É-U	1	20	10	60
Colis accélérés É-U	21	50	25	150
Colis accélérés É-U	51	100	50	300
Colis accélérés É-U	101	1 000	50 0	3 000
Colis accélérés É-U	1 001	10 000	50 0	3 000
Colis accélérés É-U	10 001	9999 9999 9	50 0	3 000

Annexe C – Fonctions et privilèges d'accès

Pour l'administrateur de système, les fonctions et privilèges d'accès suivants peuvent être configurés à la section **Sécurité – Profil d'utilisateur** lors de l'attribution des codes d'utilisateur.

Fonction	Administration	Carnet d'adresses	Demandes de confirmation	Expédition	Rapports	Tous
Gestion de la saisie d'une commande - Ouvrir	X			X		
Gestion de la saisie d'une commande - Finaliser	X			X		
Gestion de la saisie d'une commande – Transmettre/imprimer	X			X		
Gestion de la saisie d'une commande - Réimprimer	X			X		
Gestion de la saisie d'une commande - Déplacer	X			X		
Gestion de la saisie d'une commande - Supprimer	X			X		
Gestion de la saisie d'une commande - Quitter						X
Fichier – Nouvelle expédition	X			X		
Fichier – Nouveau manifeste	X			X		
Fichier – Nouvelle DD	X			X		
Fichier – Nouvelle DD – Poste-lettres	X			X		
Fichier – Nouvelle DD – Médiaposte avec adresse	X			X		
Fichier – Nouvelle DD – Poste-publications	X			X		
Fichier – Nouvelle DD – Médiaposte sans adresse	X			X		
Fichier – Nouvelle DD – Poste aux lettres à tarifs préférentiels du régime international et à destination des États-Unis	X			X		
Fichier – Nouvelle DD – Catalogues	X			X		
Fichier – Ouvrir	X			X		
Fichier – Déplacer	X			X		

Fonction	Administration	Carnet d'adresses	Demandes de confirmation	Expédition	Rapports	Tous
Fichier – Supprimer	X			X		
Fichier – Quitter						X
Client (Liste Expédié au nom de)	X	X		X		
Sécurité – Profil d'utilisateur ¹	X					
Contrôle des données – Articles de la commande	X			X		
Gestion des données – Articles de la commande - Importer	X			X		
Contrôle des données – Articles de la commande – Importer – Gestion	X			X		
Gestion des données – Centres de coûts	X			X		
Gestion des données – Carnet d'adresses	X	X		X		
Gestion des données – Liste de distribution des clients	X	X		X		
Gestion des données – Liste de distribution des clients de commandes importées	X	X		X		
Gestion des données - Conteneurs	X			X		
Gestion des données – Biens prédéfinis	X			X		
Gestion des données – Alias, numéro de contrat	X			X		
Gestion des données - Salutations	X			X		
Gestion des données – Renseignements sur le site	X					
Gestion des données – Renseignements sur le client	X	X		X		
Gestion des données – Clients	X	X		X		

¹ Cette option de menu est activée lorsque le site de l'application **Sécurité activée** est sélectionné.

Fonction	Administration	Carnet d'adresses	Demandes de confirmation	Expédition	Rapports	Tous
Rapports - Rapports	X				X	
Rapports – Confirmation de livraison	X		X			
Outils – Recherche/Gestion des commandes	X			X		
Outils – Configuration de l'échelle	X					
Outils – Configuration Eltron	X					
Outils – Configuration de l'imprimante	X					
Outils – Configuration des documents	X					
Outils - Vider	X					
Outils – Exportation de l'historique des commandes	X			X		
Outils – Plage de codes à barres	X			X		
Outils – Vérification des mises à jour de l'application, des données et des codes à barres	X		X	X		
Outils – Ouverture de session						X
Outils – Fermeture de session ²						X
Fenêtre						X
Aide – Aide						X
Aide – À propos						X

² Lorsqu'un utilisateur ferme la session, toutes les options du menu sont désactivées à l'exception des opérations suivantes : Quitter le sous-menu à partir du menu Fichier, ouvrir une session à partir du menu Outils et menu Aide.