

Artist crafts the Tomb of the Unknown Soldier

After paying her dues working on other people's designs, Mary-Ann Liu has earned the privilege of seeing her own vision immortalized in one of the most important monuments in Canada, the Tomb of the Unknown Soldier.

Liu, an artist from Mission, B.C., was chosen from a field of 10 competitors for the honour of designing the Tomb, which will house the remains of an unknown soldier killed near Vimy Ridge during the First World War.

Project leaders contacted 10 sculptors from across Canada and asked them to submit a model of a sarcophagus for judging by a jury of five. Four elements of the design were outlined in proposals sent to the artists: a sword and a First World War helmet, representing the soldier; a maple branch, symbolizing a healthy Canadian cut down; and a branch of bay laurel, symbolizing victory and death. Granite and bronze, the materials for the monument, were also specified.

"All the submissions contained these elements," Liu said. "It was the artist's treatment of the elements that separated them" from the other competitors.

In her design, Liu chose to meld the materials in a way not typical of monuments. Through her laurel leaves, Liu creates a transformation from the polished texture of cast bronze to the roughness of granite, then into granite itself. The transformation represents the descent into death.

"I thought that it added poetry to the materials," Liu said. "When you have a material going through a transition, it adds a lot of poignancy."

There are many monuments of bronze and granite "because they stand up to weather and can last a thousand years," she said. "What I haven't seen a lot is having one material merge into the other. Bronze is usually mounted on granite, but the two materials remain separate. My first reaction was to

say, 'wouldn't it be nice if there was a gradual transition.'"

To ensure the transition is effective, Liu has been a hands-on participant in the crafting of the sarcophagus. She travelled to the granite quarry at Lac Drolet, Québec, to supervise carving of the stone work and drove regularly three hours one way from her home to the sculpture foundry in Roberts Creek, B.C., to supervise the bronze casting.

"There is a partnership between the granite and the bronze; they have to work together."

The bronze casts will be mounted on the lid of the three-tiered granite sarcophagus, designed to be 3.6 metres long, 2.4m wide and 1m high. The sarcophagus, made of Dark Caledonia granite quarried and carved in Québec, will weigh approximately 9,000 kilograms.

In addition, there will be three bronze corner pieces attached to the sarcophagus depicting the Canadian Memorial Cross with the Royal Ciphers of George V, George VI and Elizabeth II. The fourth corner piece is a poppy, representing those who may fall in future conflicts.

Liu learned about monuments by working on other people's projects, including those of foundry owner Jack Harmon, who designed and made the stature of Queen Elizabeth II for Parliament Hill and the Peacekeeping monument.

"I used to work in the foundry some time ago, when I was coming out of art school. I realized that what I wanted to do was make monuments, and that, without knowing the process of how to deal with bronze, I could not be a good designer.

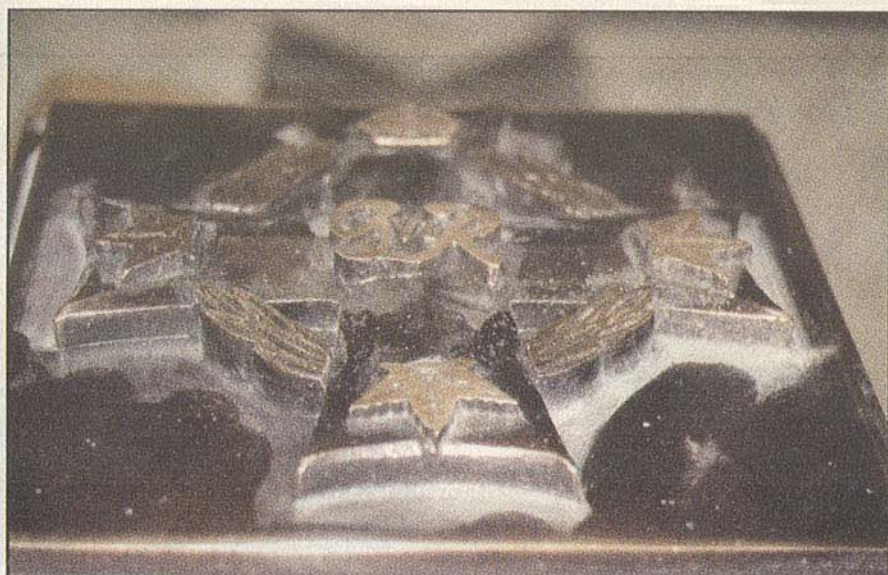
"It really is a joy for me to finally be able to work on my own (project)," she said. ❖



Tomb artists Mary-Ann Liu and Maurice Joanisse / Les artistes Mary-Ann Liu et Maurice Joanisse, qui ont conçu et réalisé la tombe.



Detail of the bronze casting which will top the Tomb of the Unknown Soldier / Détails du moulage en bronze qui ornera le couvercle de la tombe du Soldat inconnu.



A corner piece depicting the cipher of George VI, one of three royal ciphers to appear on the sarcophagus / Une pièce cornière montrant le chiffre royal de George VI, l'un des trois chiffres royaux qui ornera le sarcophage.

Une artiste sculpte la tombe du Soldat inconnu

Mary-Ann Liu, qui a mérité le respect après avoir travaillé sur les conceptions d'autres artistes, a obtenu le privilège de voir sa propre vision artistique immortalisée sur l'un des monuments les plus importants du Canada, la tombe du Soldat inconnu.

Mme Liu, une artiste de Mission, en Colombie-Britannique, a été

choisie parmi 10 concurrents et aura l'honneur de concevoir la tombe qui contiendra la dépouille d'un Soldat inconnu tué près du Plateau de Vimy, au cours de la Première Guerre mondiale.

Les chefs du projet ont communiqué avec dix sculpteurs de partout au Canada et ont demandé à chacun de soumettre un modèle de sarcophage. Ensuite, ces sarcophages ont été, par la suite, jugés par un jury de cinq représentants. La proposition envoyée aux artistes soulignait quatre

éléments qui devaient figurer sur le sarcophage : une épée et un casque que l'on portait pendant la Première Guerre mondiale et qui représentent le soldat, une branche d'érable qui symbolise un Canadien robuste et bien portant qui a été abattu et enfin, une branche de laurier d'Apollon qui symbolise la victoire et la mort. La proposition mentionnait également que les matériaux utilisés pour le monument seraient le granite et le bronze.

« Toutes les soumissions contenaient ces éléments », explique Mme Liu. « C'était surtout la façon dont l'artiste traitait ces éléments qui les différençiaient [de celles des autres concurrents]. »

Pour son modèle, Mme Liu a choisi de faire un amalgame des matériaux d'une manière autre que celle que l'on utilise habituellement pour les monuments. Avec les feuilles de laurier, Mme Liu a créé un effet de transformation en intégrant la texture polie du bronze coulé à la texture rugueuse du granite et finalement, le

granite lui-même. Cette transformation représente la descente vers la mort.

« J'ai pensé que cela ajoutait de la poésie au matériel », explique Mme Liu. « Lorsque tu as en main un matériel qui offre une telle possibilité de transition, cela te permet d'insuffler à l'œuvre un caractère très poignant. »

Il existe de nombreux monuments de bronze et de granite, « car ces matériaux résistent aux différents changements de température et durent des milliers d'années », ajoute-t-elle. « Cependant, je n'ai pas souvent vu de sculpture qui fusionne ces deux matériaux. Habituellement, le bronze est monté sur le granite, mais les deux matériaux demeurent séparés. Ma première réaction a donc été de me dire "ne serait-il pas magnifique de travailler ces deux matériaux de sorte qu'il y ait une transition progressive?" »

Afin de s'assurer que la transition serait bien mise en valeur, Mme Liu a participé directement à la réalisation

du sarcophage. Elle s'est rendue à la carrière de granite située au Lac Drolet, dans la province de Québec, afin de superviser la sculpture de la pierre, et a fait régulièrement le trajet de trois heures qui séparent sa demeure de la fonderie de sculpture de Roberts Creek, en Colombie-Britannique, afin de superviser le travail de moulage du bronze.

« Il existe un partenariat entre le granite et le bronze; les deux doivent travailler ensemble. »

Les moulages de bronze seront montés sur le couvercle du sarcophage de granite à trois niveaux, qui mesure 3,6 mètres de longueur, 2,4 mètres de largeur et environ un mètre de hauteur. Le sarcophage, fait de granite noir de Calédonie, extrait et sculpté au Québec, pèsera environ 9 000 kilogrammes.

De plus, le sarcophage sera orné de trois cornières qui représentent la Croix du souvenir du Canada ainsi que les Chiffres royaux de George V, de George VI et d'Élisabeth II. La quatrième cornière est un coquelicot

qui symbolise ceux qui pourraient mourir au combat lors de conflits futurs.

Mme Liu a appris à sculpter des monuments en travaillant sur des projets d'autres artistes, y compris ceux de Jack Harmon, propriétaire d'une fonderie et qui a fait la statue de la Reine Élisabeth II pour la colline du Parlement ainsi que le Monument dédié au maintien de la paix.

« Il y a quelques années, lorsque je terminais l'école des beaux-arts, j'ai travaillé dans une fonderie. J'ai compris que ce que je voulais faire, c'était de créer des monuments et que si je ne connaissais pas les méthodes de travail du bronze, je ne serais pas une bonne conceptrice.

« Je suis vraiment très heureuse de pouvoir enfin travailler sur mon propre [projet] », dit-elle. ♦

The Unknown Soldier's tomb

The unknown Canadian soldier will be laid to rest on the upper plaza of the National War Memorial in Ottawa. His tomb, designed and made by the renowned Canadian artist Mary-Ann Liu, will consist of a three-tiered granite sarcophagus with a bronze relief sculpture as a lid.

Facts:

Location: upper plaza of the National War Memorial in Ottawa

Sarcophagus:

Size: three-tiered, 3.6 metres long by 2.4m wide

Material: Dark Caledonia granite, quarried in Rivière à Pierre, Quebec

Design: patterned after the stone altars of the Vimy Memorial with the relief work in bronze. The dark granite will complement the paler-coloured stone used in the National War Memorial

Bronze Relief Sculpture:

Casting: cast in Roberts Creek, B.C.

Design: includes key elements of the stone carving on the Vimy altar; a medieval sword, a First World War-style helmet and branches of maple and laurel leaves (symbolizing victory and death)

Bronze Corner Pieces:

Design: three of the corners have large replicas of the Canadian Memorial Cross. First instituted in 1919, the Cross is presented to the family of those who gave their lives while serving Canada in war or peacekeeping missions. Each cross is slightly different, having a different Royal Cipher of the successive monarchs since its inception. The fourth corner has a replica of a poppy, representing those who may fall in future conflicts. ♦

La tombe du Soldat inconnu

La dépouille du Soldat inconnu canadien reposera sous la base du Monument commémoratif de guerre du Canada, à Ottawa. Sa tombe, conçue et fabriquée par l'artiste reconnue Mary-Ann Liu, consistera en un sarcophage à trois niveaux en granit, dont le couvercle sera orné d'une sculpture de bronze en relief.

Faits :

Endroit : sous la base du Monument commémoratif de guerre du Canada, à Ottawa

Sarcophage :

Dimension : à trois niveaux, 3,6 mètres de longueur sur 2,4 mètres de largeur

Matériel : granit noir de Calédonie, extrait de la carrière de Rivière-à-Pierre, au Québec

Concept : modelé sur les autels en pierre du Monument commémoratif du Canada à Vimy et sculpté en relief sur du bronze. Le granit noir complètera la couleur plus pâle de la pierre utilisée pour le Monument commémoratif de guerre du Canada.

La sculpture de bronze en relief :

Moulage : moulée à Roberts Creek, en C.-B.

Concept : inclut des éléments clés de la pierre taillée sur l'autel du monument de Vimy; une épée médiévale, un casque typique de la Première Guerre mondiale ainsi que des ramures d'érable et des feuilles de laurier (qui symbolisent la victoire et la mort).

Les pièces cornières en bronze :

Concept : trois coins sont de larges répliques de la Croix du souvenir du Canada. Instaurée pour la première fois en 1919, la Croix est remise à la famille de ceux qui ont donné leur vie en servant le Canada pendant la guerre ou lors de missions de maintien de la paix. Chaque croix est légèrement différente, ayant chacune un monogramme royal différent des rois qui se sont succédé depuis sa création. Le quatrième coin est une réplique d'un coquelicot, qui représente ceux qui pourraient mourir au combat lors de prochains conflits. ♦