

一般釣魚規定

魚 餌

以魚當餌

通常只有以下的魚可被用來作餌：

- 土鱸魚、白鯽魚、棘魚、射水魚 (eastern sand darter 除外) 鱒魚-鱸魚及石九公；
- 鱸魚類中除鯉魚及金魚、cutlips minnow, red-side dace, lake chubsucker 及 gravel chub；
- 小龍蝦。

在 Great Lakes, St. Clair, Detroit, Niagara, St. Mary 河, Lake George 及 Munuscong Lake, 鯡魚類的亞懷夫(Alewife) 及黃鱸也可被當作魚餌使用。

備註：有些水域是禁止使用或攜帶活魚作餌。(參考「誘餌的限制」之「一般規定之外的例外規定」或向當地自然資源部辦事處查詢詳細資料。)(參看第1頁)

- 在安大略省，活的沙鑽魚 (smelt) 被禁止用作誘餌。對使用死的沙鑽魚亦有所限制 (參看「一般規定之外的例外規定」或與您當地的自然資源部辦事處聯絡)。
- Gobies 魚不得用作誘餌。

其他種類的魚餌

水蛭、蟲及北方豹蛙均可用作魚餌。

備註：蜥蜴在安大略省是被禁止當作魚餌使用的。

捕獲魚餌的垂釣者

以魚當餌

只有持有有效釣魚執照的**居民**或有資格但不持有有效釣魚執照的**居民**(參看第2頁)可以捕捉魚來做餌，以為私人之用，使用捉魚餌的陷阱，或用魚網或拉網捕撈。

- **居民**釣客，不應在任何時候保有超過120條作餌的魚。

備註：在任何情況下，非居民之垂釣人士也不可以將當作魚餌之魚供個人使用。

捕捉誘餌

捕魚作餌，**居民**釣客只能使用一個捉魚餌的陷阱，長度不超過51公分 (20吋)，寬度不超過31公分 (12.2吋)。如果您使用陷阱捉魚餌，這陷阱上必須清楚標明您的姓名。陷阱在區域1至6均可全年在白天或黑夜使用。(其他規定請見「一般規定之外的例外規定」)

浸水魚網 (Dip Nets)

- **居民**釣客捕捉當做魚餌用的魚，只能使用一個浸水魚網(dip-net)若為正方形，每邊不得超過183公分 (6呎)。
- 浸水魚網或圍網僅能在**白天**使用(天亮之後到天黑之前)。
- 除在區域13，所有區域均可使用浸水魚網。

水蛭

只有持有有效**居民**釣魚執照者方可捕捉水蛭作自用，並須遵守下列規則：

- 垂釣**居民**，每次個別限量不得超過120條。
- 捕捉水蛭時可使用水蛭箱 (長度不得超過45厘米或17.7吋)。
- 所使用的箱子須清楚標明垂釣者的姓名。

青蛙

持有有效**居民**及**非居民**釣魚執照者在捕捉青蛙作個人使用時，每天捕捉為數不超過12隻的北豹蛙，或白草蛙，捕獵蛙及灰樹蛙乃安省特別受保護的兩棲動物，不得捕捉或用作魚餌。

蚯蚓

對於捕捉蚯蚓當做魚餌使用方面，沒有任何限制。

牛蛙及平背鱷魚龜

持有有效釣魚執照者可在開放季節期間，可以捕捉及保留牛蛙及平背鱷魚龜。

關於盛產地區，季節日期，捕捉及帶走限制等細節，請查看安大略省兩棲動物的狩獵規定與您當地的自然資源辦事處聯絡。

魚餌的進口

- 攜帶當做魚餌之用的活魚，水蛭，活的小龍蝦或活蜥蜴進入安大略省是違法行為。

魚餌的放生

釣客**不許可**將活魚餌放生，除非那些是從該河床捕捉的。

一般釣魚規定

將魚類包裝以備運送往安大略省

釣魚人士請注意，在您歸程將魚獲包裝時，請遵照我們的法規，以便我們能監察及執行有關法律，保障垂釣資源。

任何捕捉及保留的魚類，可先行淨除內臟，但若其尺寸受該水域限制時，其長度須在任何時候均能被測量。除非魚類是：

- 用作即時烹調；
- 儲藏在留宿地方；

- 由暫時留宿的地方以水將魚獲運載至該人士(非休閒釣魚者)所住的地方；

- 正在經陸路運送。

此外，在將魚類包裝以備運送或存放時，您必須確保保護法案古官員能辨認：

- 您擁有的魚數量及
- 您魚獲的類別。

運載以備包裝的魚類貼士

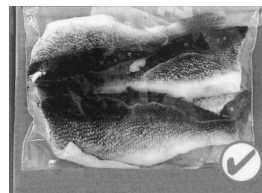
- 將每一種魚分別包裝或將魚放在一個透明的冷藏袋內。將魚片平放在袋內。每層間加一層水可在冷藏之前進一步保護魚片。不要在像牛奶盒或黃油盒中冷藏魚片。在袋中冷藏多片魚片也是不允許的。記住，包裝魚的方法要保證它們可被很容易測量數量。
- 一定要將所有魚片至少保留一大塊魚皮用於鑑別目的。由於垂釣者經常運載很多不同的魚種，他們有責任確保他們的每種及所有捕獲物均可被鑑別。
- 漁業保護官員可在任何時間檢查您的捕獲。要使您的魚和執照隨時備查。將您裝魚的冷藏箱應最後才裝到車上，並將其放在可進行快速檢查的地方。如需卸載一車東西後才能找到執照和冷藏箱，那會給垂釣者帶來很多不便。
- 如果漁業保護官員在檢查您運載的，在運動性釣魚過程中捕獲的魚時發現這些魚的碼放不正確：
 - 您的捕獲可能被扣留以作物證；
 - 您可能得到一張罰單並被罰款；
 - 您可能被告上法庭，但法庭通常在檢查所在地的附近，那有可能距您住的地方很遠。
- 如果您對任何規定有疑問，請與您想去釣魚的地方的自然資源部辦公室進行聯絡。



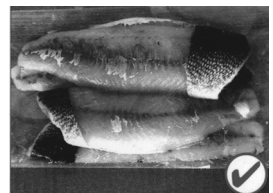
- 冷藏魚片除去魚皮
- 不可鑑別
- 不可測量數量



- 魚片冷藏成一大塊
- 不可測量數量
- 不可鑑別種類



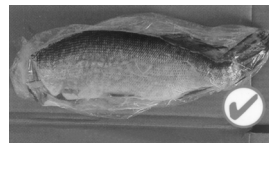
- 碧古魚片包裝完整
- 保留連鱗魚皮
- 可測量數量及鑑別



- 碧古魚片
- 保留一片連鱗魚皮
- 可測量數量及鑑別



- 鱸魚魚片(左圖)
- 碧古魚片(右圖)
- 保留一片連鱗魚皮



- 梭魚魚皮
- 獨立包裝

一般釣魚規定

魚類放生的技巧

採用正確處理及放生技巧，能有助改善及確保魚類生態。
以下是一些成功放生貼士：

釣魚

- 使用無倒刺的魚鈎；避免使用活的或有機生物魚餌；
- 減少讓魚隻拉扯魚線的時間。

處理

- 盡量將魚隻放在水裡並小心處理。
- 盡量避免將魚隻之外層保護黏液去除的處理方法。
- 不要擠壓或碰觸魚鰓，最好是捉拿魚鰓蓋後的部份。若是Panfish或鱸魚，則最好捉其下唇部份。
- 用長嘴鉗子快速去除魚鈎，使魚隻不致受到撕裂或受傷。若魚鈎扣得很深，則剪斷魚線，讓魚鈎留在魚隻身上一同放生。

- 不要將放生魚隻棄置在繩網內，應放在能運作的水箱中或即時放生。
- 請緊記，所有(在養水箱中，繩網內)及未即時放生的魚隻，均一律計算在您每日魚獲限量之內。

拍照

- 緊記從速，讓魚隻離開水面的時間減至最低。
- 宜將魚隻橫放，以雙臂及手支撐魚身重量。切忌將大魚垂直拿著。

放生

- 放生前應先令魚隻甦醒。橫抱放於水中使它能在游動姿態，然後將魚隻慢慢前後擺動讓水流過魚鰓。
- 確定魚隻是在呼吸中及能自行游動時，方可將之放生。

緊記：垂釣的未來掌握在您手中！

非垂釣式的捕魚方法

在特別情況下及指定地區，任何持有有效的居民釣魚執照者，可使用垂釣釣具，一個浸水魚網 (dip-net)，一個圍網，弓箭及矛叉來捕魚。有關非垂釣式的捕魚機會及限制，在以下表列中有說明。持居民釣魚執照者還可以取得一項用浸水魚網在安大略省部份地區捕捉粉紅鮭魚 (三文魚)，白魚和鱒魚的許可，自然資源部並不對此許可收取費用。

持有有效的非居民釣魚執照者，在下述的情況下，可使用一個浸水魚網或圍網捕捉香魚，及一付弓箭來捕捉鯉魚，

鯽魚及肉質粗的魚類。

肉質粗的魚包括：gar family，泥鰍，catfish family，鱈魚，鰻魚，淡水鼓魚及sheeps head。

釣魚之前，查看您要前往釣魚水域的地圖特別規定中，是否有任何例外及其他的限制。

除非規定中有特別說明，否則所有非垂釣式的捕魚方法都必須在日出之後，日落之前進行 (即白天的時候)。

裝備的限制

浸水魚網 (dip-net) — 若為正方形，每邊不得超過183公分 (6呎)，若為圓形則直徑不得超過183公分 (6呎)。

圍網 — 長度不得超過10公尺 (32.8呎)，高度不得超過2公尺 (6.5呎)。

矛叉 — 除上述情形外，用矛叉捕魚，或在水域邊緣30公尺 (100呎) 以內的地方攜帶矛叉，均屬違法行為。

一般釣魚規定

非垂釣式的捕魚方法

種類	捕捉方法	開放釣魚的季節	水域
北梭魚	弓和箭 浸水魚網 矛叉	3月及4月	區域1，區域2中除了往Norfolk及Haldimand縣流往的Lake Erie水域，和區域3中除了在County of Essex，及注意事項1（參看第13頁），和Thames，Sydenham和Ausable Rivers在區域3的部份之外的水域。
	弓和箭 浸水魚網 矛叉	1月，2月，3月 及4月	County of Essex的水域（區域3）。
香魚	浸水魚網 圍網	3月，4月，5月 （白天或晚上）	所有除以下水域：區域4、6、13、22、22A、24、30、及32；所有在區域3之Thames、Sydenham、及Ausable各河流；注意事項1之水域（見12頁）（區域3）；所有在區域4之Thames、及Ausable各河流；區域6 Durham 地方自治區水域；所有在Bruce及Grey縣的水域（除了在區域4所列出「更多彩虹鱒魚及棕魚釣魚機會」之水域）（參看第26頁）；Trent River及部份區域7之Peterborough縣。
鯉魚，鯽魚及肉質粗的魚類	浸水魚網	3月，4月，5月	所有水域，除了在區域6，13及列於注意事項1和2（參看第13頁）中，區域3，4及9的部份水域。
	弓和箭	5月1日 – 7月15日	水域：Lake Huron 之Walkhouse Bay (Robinson Twp.) 及區域17汪水域。
	矛叉	4月及5月	所有除了以下的水域：Lake Erie 往 Norfolk及Haldimand 縣之水域（區域2），Lake Huron 往 Lambton，Bruce 和Huron 流去的水域（區域35），區域3，5和6，在Bruce，Dufferin，Grey和Simcoe Counties的水域（區域4），在大多倫多市水域；位於Morrison Twp.之Peel及York地方自治區（區域15）；Hog's Back Dam與Ottawa River之間的Rideau River 水域（區域9）；Bruce及Grey縣往Georgian Bay之水域（區域16）。
	矛叉	3月及4月	區域3中除了注意事項1（參看第13頁），及屬於區域3中Thames，Sydenham和Ausable Rivers部份的水域。

一般釣魚規定

非垂釣式的捕魚方法

種類	捕捉方法	開放釣魚的季節	水域
鯉魚及鯽魚	弓和箭	5月，6月及7月	區域8水域；St. Lawrence河，包括St. Francis湖（區域11及12A）；及Ottawa River下游由Chaudière橋邁向Ottawa市（昔日Ottawa-Carleton地方自治區水域）及Prescott與Russell聯合縣一帶（區域12）。
鯽魚及肉質粗的魚類	弓和箭	3月及4月	區域1&2除了Lake Erie往Norfolk及Haldimand縣之水域；區域3除了注意事項1之水域（參看第13頁）；及區域4在Brant、Oxford、Perth、及Wellington縣，與Halton、Hamilton-Wentworth、及Waterloo和區域35，不包括Lake Huron（Robinson Twp.）之Walkhouse Bay在內的水域。
鯉魚	弓和箭	5月1日 - 6月15日	區域1&2中除了以下的水域：Lake Erie流往Norfolk及Haldimand縣之水域；安大略湖（區域8）往Haldimand及Hamilton Townships及Clarington地方自治區水域；City of Oshawa及Town of Whitby流去的部份，和Robinson Twp.（區域35）中Lake Huron的Walkhouse Bay水域。 The County of Simcoe，和在York地方自治區（區域4）的Holland River；區域5除了Beaver River（又名Beaverton River）及其支流（Brock Twp.）以外的水域。
	弓和箭	5月，6月及7月	安大略湖（區域8）往Haldimand及Hamilton Townships及Clarington地方自治區水域；City of Oshawa及Town of Whitby流去的部份。
鯉魚（承上頁）	弓和箭	3月1日 - 6月15日	在Brant，Oxford，Perth和Wellington Counties，及在Halton，Hamilton-Wentworth和Waterloo地方自治區的水域（區域4）；區域3中除了注意事項1（參看第13頁）的水域。
	弓和箭	5月1日 - 8月15日	County of Huron的水域（區域4）。
	弓和箭	5月第二個星期五之後的那個星期六到7月31日	區域6
	弓和箭	6月及7月	Burritts Rapids與Lock 17之間的水壩及位於Long Island之West Branch Rideau River與Lock 16之間的水壩其中的Rideau River水域，包括Kemptonville Creek往County Road 43一段；Stormont、Dundas、Glengarry、Prescott、及Russell水域（區域9）。
粉紅鮭魚（三文魚），白魚和鮭魚	浸水魚網	詳情請洽當地自然資源辦事處。	所有區域

一般釣魚規定

非垂釣式的捕魚方法

注意事項1：以下水域均屬例外並在圖表中有載明：

- 在Township of Delhi；
- 在Township of Norfolk及前South Walsingham鎮區Concession 3以北的水域（區域3）；
- 在Nanticoke市之Young's Creek，或位於Norfolk及Haldimand縣（區域3）；
- Grand River及Onadaga和Tuscarora Twps支流之下游流往至Erie湖。

注意事項2：以下水域均屬例外並在圖表中有載明：

- 在Durham地方自治區內的區域6水域，及在Bruce和Grey Counties的所有溪流和河川（除了第26頁列在區域4中「更多的釣魚機會」的水域）；
- Rideau河介於Hog's Back水壩和Ottawa河之間的水域；
- Thames, Sydenham和Ausable河。

幫助防止外來魚類擴散的法規

有害的新外來魚類通常是在不知不覺的情況下散佈開去的。身為一個釣客或船艇駕駛員，您應隨時提高警覺，以幫助防止外來魚類的散佈。您同時也該知道，法律是有規定來防止未經授權的魚類引進。

注意：除非前往自然資源部去做鑑定，否則持有梅花鱸是非法的。還有，新規定建議將持有一定數量的侵襲性魚種，包括round goby魚、Tubenose Goby魚及任何種類的黑魚確定違法。

運送活生的魚

許多非本地魚種已通過未經授權的蓄養或放生進入這些水域。這樣做是違法的，並會造成對現有漁業和水棲生態環境的巨大破壞。

在所有安大略省水域內對魚（包括活卵）的運載和蓄養均須持有執照，並且運輸來自安大略省水域的活魚也需要持

有執照，魚餌除外。

還有，清理香魚時要小心。不要用湖水或河水清洗您的工具，或將魚腸丟入湖或河中。已受精的香魚卵非常容易入侵另一個新的水域。

水族箱養魚

將不想要的水族箱養魚棄置入自然水域會為害生態環境。決不可將寵物、植物放入水中或沖洗，也不可將魚缸、後院池塘或水池中的水隨意排放。很多奇異的植物及動物因而引入大湖區。若您有一些想棄置的水族箱養魚，可將之送返就近水族店，送予學校，或致電魚類拯救計劃Fish Rescue Program 1-800-563-7711。

告訴您的親朋好友有關防止外來魚類入侵的資訊，並以行動支持以上規定，您就是對保護安大略省漁業環境健康助了一臂之力！

日期參考簡略

日期參考	2005	2006
2月第二個星期日之前的那個星期六	2月12日	2月11日
2月最後一日	2月28日	2月28日
3月第一個星期六	3月5日	3月4日
3月第二個星期六	3月12日	3月11日
4月最後一個星期五	4月29日	4月28日
4月最後一個星期六之前的那個星期五	4月29日	4月28日
4月最後一個星期六	4月30日	4月29日
5月第一個星期六之前的那個星期五	5月6日	5月5日
5月第一個星期六	5月7日	5月6日
5月第二個星期六之前的那個星期五	5月13日	5月12日
5月第二個星期五之後的那個星期六	5月14日	5月13日
5月第二個星期六	5月14日	5月13日
5月第三個星期六之前的那個星期五	5月20日	5月19日
Victoria Day之前的那個星期五	5月20日	5月19日
5月第二個星期六之後的那個星期五	5月20日	5月19日
5月第三個星期五	5月20日	5月19日
5月第三個星期五之後的那個星期六	5月21日	5月20日
5月第三個星期六	5月21日	5月20日

日期參考	2005	2006
Victoria Day之前的那個星期六	5月21日	5月20日
5月第四個星期六之前的那個星期五	5月27日	5月26日
5月最後一個星期六之前的那個星期五	5月27日	5月26日
5月第四個星期六	5月28日	5月27日
6月第一個星期六	6月4日	6月3日
6月第一個星期一	6月6日	6月5日
6月第二個星期六之前的那個星期五	6月10日	6月9日
星期四之後的那個星期五, 接近6月14日	6月17日	6月16日
6月第三個星期六之前的那個星期五	6月17日	6月16日
6月第三個星期六	6月18日	6月17日
6月第四個星期六之前的那個星期五	6月24日	6月23日
6月最後一個星期六之前的那個星期五	6月24日	6月23日
6月最後一個星期五	6月24日	6月30日
6月最後一個星期六	6月25日	6月24日
6月最後一個星期五之後的那個星期六	6月25日	7月1日
勞動日	9月5日	9月4日
勞動日之後的星期二	9月6日	9月5日

魚類的鑑別

這裡是釣客們有可能在安大略的湖泊及河流捕到的魚類。資料是依此列出的：

L：長度

D：分佈棲息地

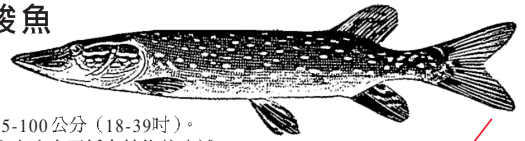
S：類似魚類

K：特徵，即與其類似魚類不同處的主要鑑別特色

魚類圖案除北美狼魚和鱒魚外，均由Rebecca Brebner所繪，北美狼魚和鱒魚由安大略省環境署的Andreas Radman所繪，Great Lakes的彩虹鱒及棕鱒則由Virgil Beck所繪，由自然資源的威斯康辛部門提供。這些圖案是依據兩本印刷品所重繪的，分別為：Bulletin 184, Fisheries Research Board of Canada — “Freshwater Fishes of Canada”，作者Scott and Crossman，及自然資源部發行的“Fish of Ontario”（海報）。

Northern Pike

北梭魚

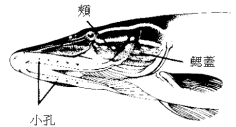


L：45-100公分（18-39吋）。
D：安大略省平靜有植物的水域。
S：北美狼魚。
K：深綠色的魚身上有淺黃色的斑點；尾鰭尖端的形狀比北美狼魚要圓；見下圖頭部特寫。

Northern Pike

北梭魚

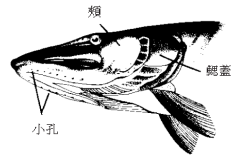
兩頰覆滿鱗片，鰓最靠外面的部份僅上半部有鱗片，下顎底有十個小孔。



Muskellunge

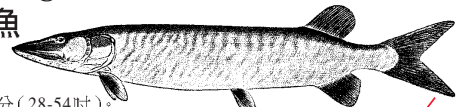
北美狼魚

兩頰和鰓最靠外面的部份均只有上半部覆滿鱗片，下顎底有十二到十八個小孔。



Muskellunge

北美狼魚



L：71-137公分（28-54吋）。
D：斷斷續續的出現在安大略省的南部及近東北部處，以及多林多河川地區的湖泊。
S：北梭魚。
K：淺色魚體上有深色縱向的條紋，有時出現，有時沒有；尾鰭尖端的形狀比北梭魚要尖；見上圖頭部特寫。

Smallmouth Bass

細口鱸魚



L：25-50公分（10-20吋）。
D：從安大略省南部到Timiskaming和安大略省西北部的清澈多石，有植物的水域。
S：大口鱸魚。
K：上顎沒有往後延伸到眼睛後面；背鰭之間有淺的V型凹痕；身上常有深色，不連續的條紋。

Largemouth Bass

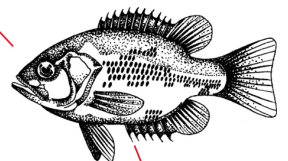
大口鱸魚



L：25-55公分（10-22吋）。
D：主要在安大略省南部溫暖，有雜草或完全靜止的水域。
S：細口鱸魚，石鱸。
K：上顎往後延伸到眼睛後面；背鰭之間有深的V型凹痕；身上常有不連續的橫條紋。

Rock Bass

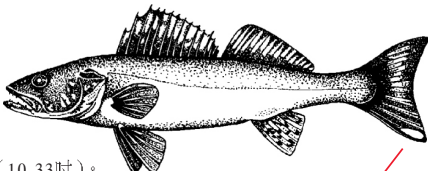
石鱸



L：15-20公分（6-8吋）。
D：溫暖，緩慢或完全靜止，水底有石的水域，向北到Lake Abitibi。
S：南瓜鱒魚，青鱒魚。
K：大而紅的眼睛；六根臀鰭硬棘；成魚身上兩側常見斑點排成的線。

Walleye

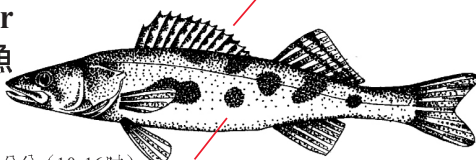
碧古



L：25-85公分（10-33吋）。
D：安大略省大部份的湖泊和河流。
S：梭格魚（Sauger），黃鱸。
K：下尾鰭尖端有白點；成魚身上沒有明顯的大塊斑點或條紋。

Sauger

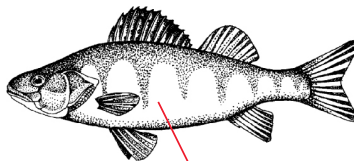
梭格魚



L：25-41公分（10-16吋）。
D：安大略省大而淺的混濁水域。
S：碧古，黃鱸。
K：下尾鰭尖端沒有白點；成魚身上有明顯的大塊斑點或條紋；背鰭有斑點。

Yellow Perch

黃鱸



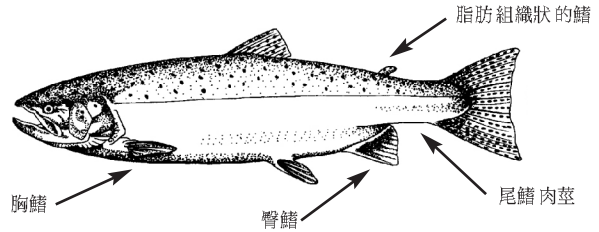
L：15-30公分（6-12吋）。
D：安大略省清澈有植物的水域；通常成群出現。
S：碧古，梭格魚（Sauger），白鱸。
K：身體兩側有6-8條深色縱向的條紋，條紋為淺黃與黃綠色交錯。

魚類的鑑別

Salmon and Trout Identification

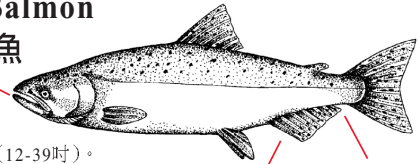
鮭魚（三文魚）及鱒魚的鑑別

以下是用來幫助鑑定鮭魚（三文魚）和鱒魚的特徵：



Chinook Salmon

太平洋鮭魚 (三文魚)



- L : 30-100公分 (12-39吋)。
- D : 所有Great Lakes及其支流。
- S : 高豪，大西洋及粉紅鮭魚(三文魚)，彩虹鱒魚(銀頭)，棕鱒。
- K : 黑嘴和白齒齦；全尾巴佈滿斑點；臀鰭上最長的鰭線超過臀鰭總長度的三分之一；短而窄的尾鰭肉莖。

Rainbow Trout/Great Lakes (Steelhead)

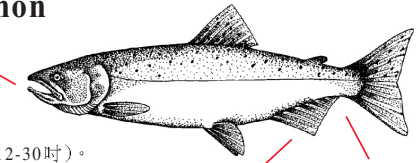
彩虹鱒魚/Great Lakes (銀頭)



- L : 35-60公分 (14-24吋)。
- D : 所有Great Lakes及其支流。
- S : 太平洋，高豪，粉紅，及大西洋鮭魚(三文魚)；棕鱒。
- K : 白嘴和白齒齦；銀色魚體上有黑點；全尾巴上均有呈放射線狀的點；臀鰭上最長的鰭線超過臀鰭的總長度；長而結實的尾鰭肉莖。

Coho Salmon

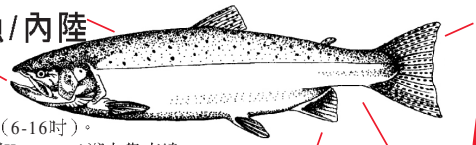
高豪鮭魚 (三文魚)



- L : 30-75公分 (12-30吋)。
- D : 所有Great Lakes及其支流。
- S : 太平洋，大西洋及粉紅鮭魚(三文魚)，彩虹鱒魚(銀頭)，棕鱒。
- K : 深色嘴巴和淡灰齒齦；尾巴僅上端有斑點；臀鰭上最長的鰭線超過臀鰭總長度的二分之一至三分之二；短而窄的尾鰭肉莖。

Rainbow Trout/Inland

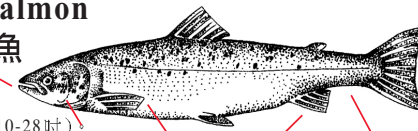
彩虹鱒魚/內陸



- L : 15-40公分 (6-16吋)。
- D : 從Kenora到Kesagami湖之靠南線。
- S : 布魯克鱒和棕鱒；大西洋鮭魚(三文魚)幼魚。
- K : 魚體上有許多小黑點；全尾巴上均有呈放射線狀的點；側體有粉紅條紋；臀鰭上最長的鰭線超過臀鰭的總長度；長而結實的尾鰭肉莖。

Atlantic Salmon

大西洋鮭魚 (三文魚)



- L : 25-70公分 (10-28吋)。
- D : 重新現身在大安略湖；有時出現在Great Lakes的上方及部份支流，和Trout Lake靠近North Bay的地方。
- S : 太平洋，高豪及粉紅鮭魚(三文魚)，彩虹鱒魚(銀頭)，棕鱒。
- K : 白嘴和白齒齦；在鰓的部份有幾個大黑點；尾巴上沒有斑點；臀鰭上最長的鰭線超過臀鰭的總長度；長而窄的尾鰭肉莖；深色的胸鰭。

Brown Trout/Great Lakes

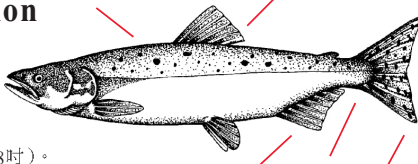
棕鱒/Great Lakes



- L : 35-60公分 (14-24吋)。
- D : 所有Great Lakes及其支流。
- S : 太平洋，高豪，粉紅，及大西洋鮭魚(三文魚)；彩虹鱒魚。
- K : 白嘴和白齒齦；銀色魚體上有黑點；有時尾巴有模糊的斑點；只有鮭魚(三文魚)或鱒的脂肪組織呈橙色；臀鰭上最長的鰭線超過臀鰭的總長度；短而結實的尾鰭肉莖；淡色胸鰭。

Pink Salmon

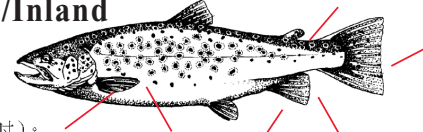
粉紅鮭魚 (三文魚)



- L : 到46公分 (18吋)。
- D : 所有Great Lakes。
- S : 太平洋，高豪及大西洋鮭魚(三文魚)，彩虹鱒魚(銀頭)，棕鱒。
- K : 背上和尾鰭有大黑點，但背鰭上沒有；叉型尾巴；臀鰭上最長的鰭線超過臀鰭總長度的三分之一至二分之一；窄的尾鰭肉莖。

Brown Trout/Inland

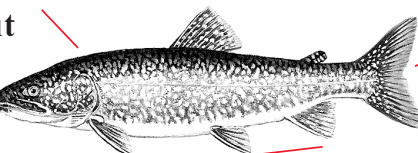
棕鱒/內陸



- L : 20-40公分 (8-16吋)。
- D : 有時在French River南邊可見到，大多數在Great Lakes及其支流。
- S : 彩虹和布魯克鱒；大西洋鮭魚(三文魚)幼魚。
- K : 魚體上有大的黑色，藍色或紅色斑點，通常有淺色圈圍繞；尾巴有一些斑點；只有鮭魚(三文魚)或鱒的脂肪組織呈橙色；臀鰭上最長的鰭線超過臀鰭的總長度；短而結實的尾鰭肉莖。

Lake Trout

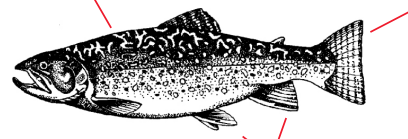
湖鱒



- L : 30-80公分 (12-31吋)。
- D : 大多數在大安略省深湖的冷水域。
- S : 布魯克鱒。
- K : 深色背上有淡色蟲狀的標記及斑點，無紅色；深叉型尾巴；腹鰭和尾鰭有白色邊，但無黑色條紋。

Brook Trout

布魯克鱒



- L : 15-40公分 (6-16吋)。
- D : 冷而清澈的小溪，小湖，及Lake Superior。
- S : 湖鱒。
- K : 深色背上有淡色蟲狀的標記及斑點，有些呈紅色和藍色；叉型尾巴；腹鰭和尾鰭有白色邊，有黑色條紋襯托。