

Faits saillants du troisième trimestre 2005

21 décembre 2005

Croissance démographique

L'Ontario comptait 12 589 823 au 1^{er} octobre 2005, la population s'étant accrue de 48 413 personnes au troisième trimestre. Comparativement, on avait noté une augmentation de 46 824 habitants au cours du même trimestre de l'année précédente.

Croissance démographique en Ontario au 3 ^e trimestre 2005	
(en milliers)	
Population au 1 ^{er} juillet 2005	12 541,4
Plus les naissances	35,1
Moins les décès	20,9
Plus les immigrants	40,3
Moins les émigrants nets	8,1
Plus la variation nette de résidents non permanents	7,8
Plus les arrivées interprovinciales	20,9
Moins les départs interprovinciaux	26,8
Population au 1 ^{er} octobre 2005	12 589,8

Source : Statistique Canada

Naissances et décès

Les naissances et les décès ont augmenté de 0,4 % et de 0,1 % respectivement par rapport au même trimestre de 2004.

L'accroissement naturel de la population (naissances moins décès) est demeuré pratiquement inchangé, atteignant 14 193 au cours du trimestre, en hausse par rapport au même trimestre de 2004, où il avait culminé à 14 080.

Migration internationale

L'immigration en Ontario s'est chiffrée à 40 333 personnes pour le trimestre, soit une progression de 16,1 % par rapport au nombre de 34 734 enregistré au cours du même trimestre de l'année précédente. L'Ontario a accueilli 53,1 % de tous les immigrants au Canada au cours du trimestre, un taux légèrement supérieur par rapport au même trimestre de 2004, où il s'était fixé à 53,0 %.

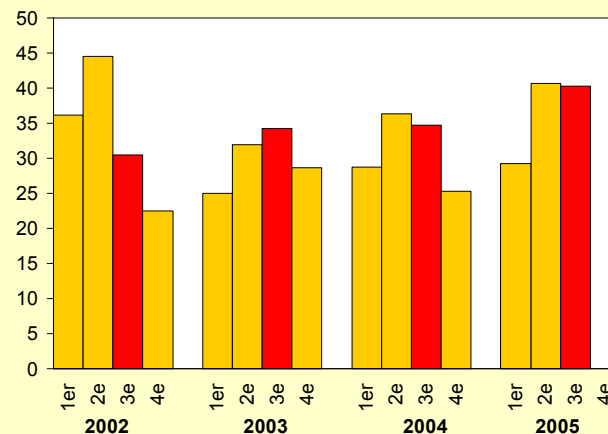
En tout, 8 063 personnes ont émigré de l'Ontario pendant le trimestre, soit pratiquement le même nombre qu'au cours du même trimestre de l'année précédente. L'émigration ontarienne a représenté 44,2 % de l'émigration totale du Canada au cours du trimestre.

Le changement net du nombre de résidents non permanents en Ontario (comme les étudiants étrangers, les travailleurs avec visa et les demandeurs du statut de réfugiés) a été de 7 840 au troisième trimestre.

La migration internationale nette s'est chiffrée à 40 110 au troisième trimestre, en hausse par rapport au nombre de 34 734 compilé au même trimestre de l'année précédente.

Immigration trimestrielle en Ontario

En milliers



Source : Statistique Canada, *Statistiques démographiques trimestrielles*.

Migration interprovinciale

Au troisième trimestre de 2005, l'Ontario a affiché une perte nette de 5 890 personnes au profit des autres provinces, par rapport à une perte nette de 1 990 personnes au même trimestre de 2004. Plus particulièrement, l'Ontario a accusé une perte nette de résidents dans ses échanges avec 7 des 13 provinces et territoires (Terre-Neuve, Nouvelle-Écosse, Nouveau-Brunswick, Alberta, C.-B., Yukon et Nunavut).

Croissance sur 12 mois

Au cours de la période de 12 mois se terminant le 30 septembre 2005, la population ontarienne s'est accrue de 135 652 habitants, soit de 1,1 pour cent, un léger repli par rapport à 1,2 % l'année précédente. Le taux de croissance de la population ontarienne pendant cette période a été supérieur à celui de toutes les autres provinces, exception faite de l'Alberta (2 %) et de la Colombie-Britannique (1,3 %). La population du pays a augmenté de 1,0 % au cours de l'année.

Contact : Maria Papoutsis (325-0821)/Victor Caballero (325-0825).

Projections démographiques pour le Canada

Statistique Canada publie de nouvelles projections

Le 15 décembre 2005, Statistique Canada a publié de nouvelles projections démographiques établies par âge et sexe pour le Canada, les provinces et les territoires, fondées sur le recensement de 2001. Les projections pour le Canada couvrent la période de 2005-2056 et, pour les provinces, celle de 2005-2031.

Croissance démographique au Canada

Selon les projections de Statistique Canada, la population canadienne atteindra, dans le scénario de croissance moyenne, 39 millions d'habitants en 2031 et 42,5 millions en 2056. La croissance démographique se poursuivra jusqu'en 2056 dans tous les scénarios, sauf celui de la croissance faible, mais ralentira graduellement. Selon le scénario de croissance faible, un déclin devrait s'amorcer en 2040.

Le rythme moyen de croissance annuelle, qui s'élevait à 1,2 % en 1971-1972 et 1,1 % en 2001-2002, diminuerait pour passer à 0,6 % en 2030-2031 et atteindre 0,2 % en 2055-2056, selon le scénario de croissance moyenne.

Migration et accroissement naturel : Canada

Dans tous les scénarios, on prévoit que le taux de fécondité demeurera considérablement inférieur au seuil de renouvellement des générations; de même, l'accroissement naturel au Canada (naissances moins décès) deviendrait éventuellement négatif (c'est-à-dire plus de décès que de naissances). Ce changement surviendrait en 2020 selon le scénario de croissance faible, en 2030 selon le scénario de croissance moyenne et en 2046 selon le scénario de croissance forte.

L'immigration constitue le principal facteur de croissance démographique. La migration internationale sera responsable de 76,9 % de la croissance d'ici à 2031, et de la totalité de la croissance par la suite jusqu'en 2056, selon le scénario de croissance moyenne.

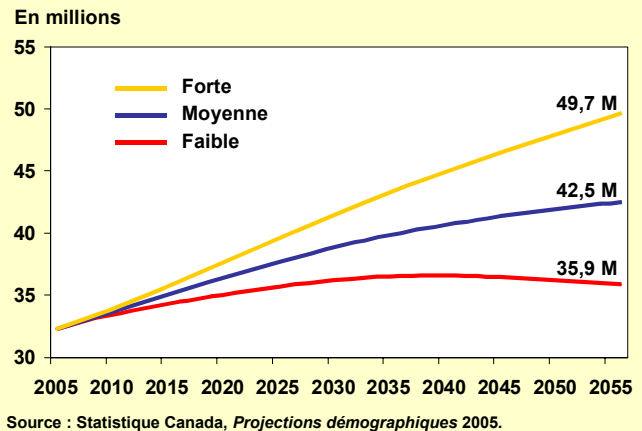
Structure par âge de la population : Canada

Le vieillissement de la population canadienne se poursuit et s'intensifiera de 2011 à 2031, à mesure que les baby-boomers atteindront 65 ans. Dans le scénario de croissance moyenne, la part de la population représentée par les aînés passera de 12,6 % en 2001 à 23,4 % en 2031 et à 27,2 % en 2056. On prévoit que le nombre de personnes âgées se chiffrera à 9,1 millions et 11,5 millions en 2031 et 2056, respectivement.

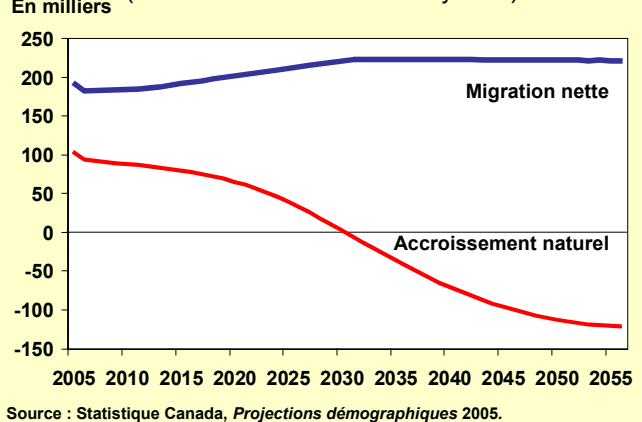
La part des enfants (0-14 ans) reculera, passant de 18,9 % en 2001 à 14,6 % en 2031 et 13,5 % en 2056. Ainsi, le nombre d'aînés dépassera le nombre d'enfants pour la première fois dans l'histoire du Canada à compter de 2014.

La population en âge de travailler (15-64 ans) chutera, passant de 68,5 % en 2001 à 62 % en 2031, et se stabilisera à environ 60 % d'ici 2056.

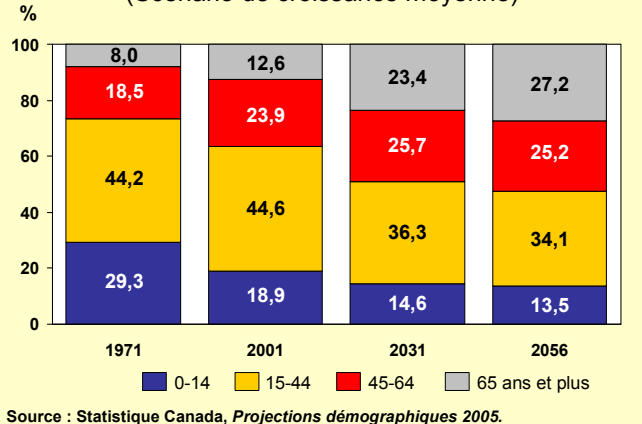
Projections démographiques par scénario, Canada



Composantes prévues de la croissance au Canada (Scénario de croissance moyenne)



Population canadienne par grand groupe d'âge (Scénario de croissance moyenne)



Renseignements : Alex Munger (416 325-0102)

Projections démographiques pour le Canada

Projections démographiques par province (jusqu'en 2031)*

Selon le scénario de croissance moyenne, on prévoit une croissance démographique de 20,9 % au Canada entre 2005 et 2031. Dans l'ensemble, la Colombie-Britannique, l'Ontario et l'Alberta connaîtront une croissance plus rapide que le Canada. Par conséquent, ces provinces observeront un accroissement de leur part de la population entre 2005 et 2031.

La part de la population canadienne détenue par l'Ontario augmentera, passant de 38,9 % en 2005 à 41,3 % en 2031.

Au cours de la période de 2005-2006 à 2030-2031, l'Ontario enregistrera une croissance de 28,6 %, soit 3,6 millions d'habitants. La croissance en Colombie-Britannique s'élèvera à 29,3 %, soit 1,2 million de personnes, et celle de l'Alberta atteindra 27,3 %, soit 888 100 habitants.

Parmi les autres provinces, le Manitoba devrait enregistrer le taux de croissance suivant le plus élevé (15,1 %), suivi du Québec (10,5 %). Deux provinces, la Saskatchewan et Terre-Neuve/Labrador présenteront une diminution de la population d'ici 2031.

Projections démographiques de Statistique Canada pour l'Ontario

Selon les projections démographiques de Statistique Canada, la population ontarienne se chiffrera à 16,1 millions d'habitants en 2031, selon le scénario de croissance moyenne. Ce chiffre représente une croissance de 35,6 % entre 2001-2031, comparativement à 51,6 % au cours des 30 années précédentes. Le rythme moyen de croissance annuelle, qui atteignait 1,1 % en 2004-2005, chuterait à 0,8 % en 2030-2031.

Selon un autre scénario de croissance moyenne dans lequel la migration interprovinciale serait fondée sur les « tendances actuelles », la population de l'Ontario grimperait à 16,4 millions d'habitants.

Structure par âge (Canada vs Ontario)

Dans l'ensemble, le Canada compte une population plus âgée que celle de l'Ontario, et cette tendance se maintiendra pendant toute la période couverte par les projections.

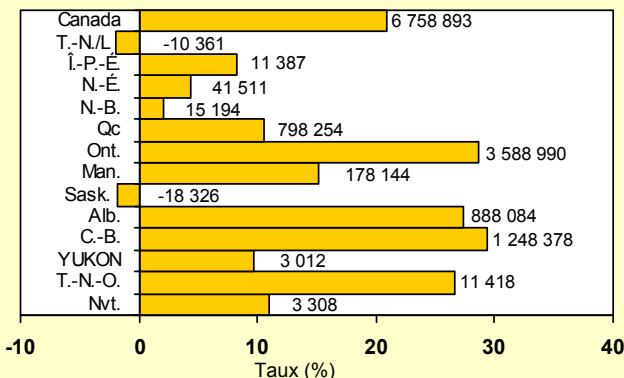
En 2005, les personnes âgées formaient 13,1 % de la population canadienne, comparativement à 12,8 % en Ontario. D'ici 2031, ce taux devrait cependant passer à 23,4 % pour le Canada, par rapport à 22,1 % pour l'Ontario.

La part de la population canadienne représentée par les jeunes se resserrera pour se fixer à 14,6 % d'ici 2031, comparativement à 15,0 % en Ontario.

Pour l'ensemble du Canada, la part de la population en âge de travailler rétrécira, passant de 69,3 % aujourd'hui à 62 % en 2031, tandis qu'en Ontario, cette part passera de 69 % à 63 %.

* Statistique Canada n'a pas produit de projections démographiques en deçà du niveau provincial.

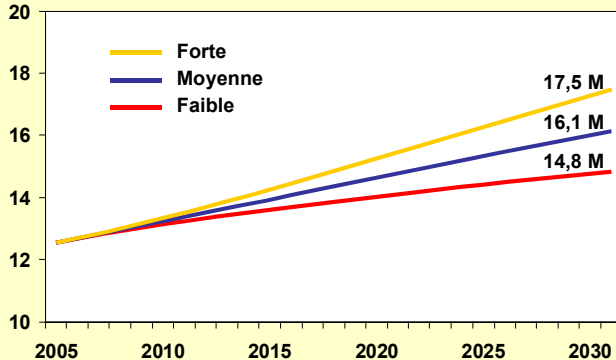
Taux de croissance démographique, Canada et provinces, 2005-2031 (scénario de croissance moyenne)



Source : Statistique Canada, Projections démographiques 2005.

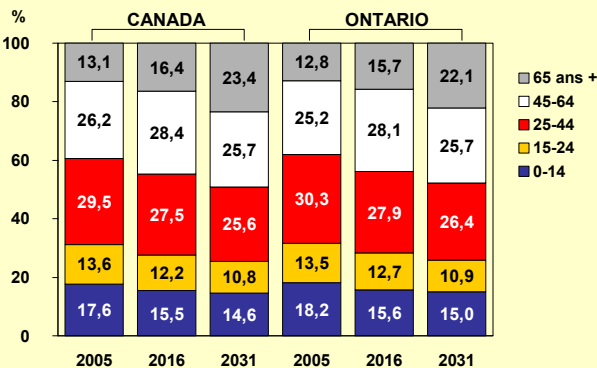
Projections démographiques par scénario, Ontario

En millions



Source : Statistique Canada, Projections démographiques 2005.

Répartition selon l'âge, Canada et Ontario



Source : Statistique Canada, Projections démographiques 2005.

Contact : Maria Papoutsis (325-0821)/Victor Caballero (325-0825)

FICHE D'INFORMATION DÉMOGRAPHIQUE¹

Ministère des Finances

Page 4

	Estimations intercensitaires			Estimations postcensitaires*					Projections du MdF ²				
	1986	1991	1996	2001	2002	2003	2004	2005	2011	2016	2021	2026	2031
POPULATION (en milliers)													
Canada	26 101	28 031	29 611	31 021	31 373	31 669	31 974	32 271	33 910	35 267	36 609	37 883	39 029
Ontario	9 438	10 428	11 083	11 898	12 102	12 260	12 407	12 541	13 519	14 311	15 076	15 795	16 432
Ontario en % du Canada	36,2	37,2	37,4	38,4	38,6	38,7	38,8	38,9	39,9	40,6	41,2	41,7	42,1
Taux moyen de croissance annuelle – Ontario (par rapport à l'année précédente indiquée)	1,4	2,0	1,2	1,4	1,7	1,3	1,2	1,1	1,2	1,1	1,0	0,9	0,8
RÉPARTITION SELON L'ÂGE (en %)													
De 0 à 4 ans	6,8	7,0	6,8	6,0	5,8	5,6	5,5	5,4	5,3	5,3	5,2	5,1	4,9
De 5 à 14 ans	13,4	13,1	13,5	13,5	13,4	13,2	13,0	12,8	11,2	10,6	10,7	10,7	10,6
De 15 à 24 ans	17,1	14,5	13,2	13,4	13,4	13,5	13,5	13,5	13,3	12,6	11,4	10,9	11,0
De 25 à 44 ans	32,1	34,2	32,9	31,5	31,3	30,9	30,6	30,3	28,4	27,9	27,8	27,1	25,9
De 45 à 64 ans	19,8	19,6	21,3	23,2	23,6	24,1	24,7	25,2	27,9	27,9	27,3	26,3	25,4
De 65 à 74 ans	6,5	7,0	7,3	7,0	6,9	6,9	6,9	6,8	7,5	9,0	10,3	11,2	12,0
75 ans et plus	4,2	4,6	5,0	5,6	5,7	5,8	5,9	6,0	6,4	6,7	7,3	8,7	10,1
GROUPES D'ÂGE CHOISIS (en %)													
De 0 à 14 ans	20,3	20,1	20,3	19,4	19,1	18,8	18,5	18,2	16,5	15,9	15,9	15,8	15,5
De 15 à 64 ans	69,1	68,3	67,4	68,1	68,3	68,5	68,8	69,0	69,6	68,4	66,5	64,3	62,4
65 ans et plus	10,7	11,6	12,2	12,5	12,6	12,6	12,7	12,8	13,9	15,7	17,6	19,9	22,2
AUTRES CARACTÉRISTIQUES													
Ratio de dépendance totale (en %) ³	44,8	46,4	48,3	46,9	46,4	45,9	45,4	44,9	43,7	46,2	50,4	55,5	60,4
Âge médian (en années)	31,9	33,3	35,0	36,7	37,0	37,4	37,7	37,9	39,4	40,4	41,3	42,3	43,3
Fourchette d'âge du baby-boom (en années)	21-40	26-45	31-50	36-55	37-56	38-57	39-58	40-59	46-65	51-70	56-75	61-80	66-85
Indice synthétique de fécondité ⁴	1,6	1,7	1,6	1,5	1,5	1,5	s.o.	s.o.	1,5	1,5	1,5	1,5	1,5
Espérance de vie des femmes (années) ⁴	80,0	80,8	81,3	82,2	82,2	s.o.	s.o.	s.o.	83,4	83,8	84,3	84,6	85,0
Espérance de vie des hommes (années) ⁴	73,8	75,0	75,9	77,5	77,7	s.o.	s.o.	s.o.	79,8	80,5	81,3	81,9	82,6
Familles (en milliers) ⁵	2 445	2 727	2 933	3 191	s.o.	s.o.	s.o.	s.o.	s.o.	s.o.	s.o.	s.o.	s.o.
Ménages (en milliers) ⁵	3 222	3 638	3 925	4 219	s.o.	s.o.	s.o.	s.o.	s.o.	s.o.	s.o.	s.o.	s.o.
RÉPARTITION RÉGIONALE (%)													
RGT	41,4	42,0	43,0	44,6	45,0	45,3	45,7	46,0	47,1	47,9	48,5	49,1	49,5
Centre (RGT exclue)	21,9	22,3	22,1	22,1	22,0	21,9	21,9	21,8	21,8	21,8	21,8	21,8	21,7
Est	13,9	13,8	13,8	13,5	13,4	13,4	13,3	13,2	13,0	12,9	12,8	12,7	12,6
Sud-Ouest	14,1	13,7	13,4	13,0	12,8	12,8	12,7	12,6	12,3	12,0	11,9	11,7	11,6
Nord-Est	6,2	5,8	5,4	4,8	4,7	4,6	4,6	4,5	4,0	3,8	3,5	3,3	3,1
Nord-Ouest	2,6	2,4	2,3	2,1	2,0	2,0	2,0	1,9	1,8	1,6	1,5	1,4	1,4

COMPOSANTES DU CHANGEMENT (en milliers) ⁶ – Année débutant le 1^{er} juillet

Période	Population au début de la période	Changement total	Nais-sances	Décès	Accrois-sement naturel	Migration internationale				Migration interprovinciale		
						Immigra-tion	Émigrants nets	RNP nets	Nette	Arrivées	Départs	Nette
Sur cinq ans												
1986-1991	9 438	990	712	350	362	478	62	129	544	451	387	64
1991-1996	10 428	655	738	381	357	632	123	-115	394	338	378	-40
1996-2001	11 083	815	659	403	256	585	124	38	498	371	303	69
Annuelle												
2001-2002	11 898	204	129	81	48	153	19	17	151	70	65	5
2002-2003	12 102	158	129	84	46	110	20	21	111	64	64	1
2003-2004	12 260	148	131	86	45	128	20	2	110	57	64	-7
2004-2005	12 407	134	131	89	43	130	20	-10	100	62	71	-8
Cumul (1^{er} juill. au 31 oct.)												
2004-2005	12 407	47	35	21	14	35	8	8	35	18	20	-2
2005-2006	12 541	48	35	21	14	40	8	8	40	21	27	-6

1. Les chiffres de population sont compilés en date du 1^{er} juillet. Les estimations de Statistique Canada pour la population et les composantes du changement sont fondées sur le recensement de 2001, redressé en fonction du sous-dénombrement net.
2. Sauf dans le cas du Canada, toutes les projections sont produites par le ministère des Finances de l'Ontario. Les projections pour le Canada proviennent de Statistique Canada.
3. Le ratio de l'indépendance totale est le rapport entre les personnes de 14 ans et moins (enfants) et de 65 ans et plus (personnes âgées), et celles qui ont de 15 à 64 ans (population en âge de travailler).
4. L'indice synthétique de fécondité et les estimations de l'espérance de vie sont pour l'année civile, et les projections sont celles de l'année de recensement.
5. Les données sur les familles et les ménages proviennent du recensement.
6. Dans la section des « Composantes du changement », les flux portent sur la période de 12 mois allant du 1^{er} juillet au 30 juin. La migration internationale nette est calculée en fonction du solde net des immigrants, du total des émigrants et des résidents non permanents nets (RNP).

*À la suite du recensement de 2001.

Sources : Ministère des Finances de l'Ontario et Statistique Canada.

21 décembre 2005

Bureau des politiques économiques
Direction de l'analyse en matière de démographie et de travail