

Faits saillants du quatrième trimestre 2005

4 avril 2006

Croissance démographique

L'Ontario comptait 12 599 364 habitants au 1^{er} janvier 2006, la population s'étant accrue de 9 541 personnes au quatrième trimestre. Il y avait eu une augmentation de 8 274 habitants au cours du même trimestre de l'année précédente.

Croissance démographique en Ontario au 4 ^e trimestre 2005	
(en milliers)	
Population au 1 ^{er} octobre 2005	12 589,8
Plus les naissances	32,4
Moins les décès	23,8
Plus les immigrants	30,2
Moins les émigrants nets	4,9
Plus la variation nette de résidents non permanents	-18,0
Plus les arrivées interprovinciales	10,4
Moins les départs interprovinciaux	16,9
Population au 1 ^{er} janvier 2006	12 599,4
Source : Statistique Canada	

Naissances et décès

Les naissances et les décès ont augmenté de 0,4 % et de 3,5 % respectivement, par rapport au même trimestre de 2004.

L'accroissement naturel de la population (naissances moins décès) s'est chiffré à 8 573 au cours du trimestre, en baisse par rapport au même trimestre de 2004, où il avait été de 9 254.

Migration internationale

L'immigration en Ontario s'est chiffrée à 30 232 personnes pour le trimestre, soit une hausse de 19,5 % par rapport au nombre de 25 301 enregistré au même trimestre de l'année précédente. L'Ontario a accueilli 54,6 % de tous les immigrants au Canada au cours du trimestre, un taux en hausse par rapport au même trimestre de 2004, où il avait atteint 52,6 %.

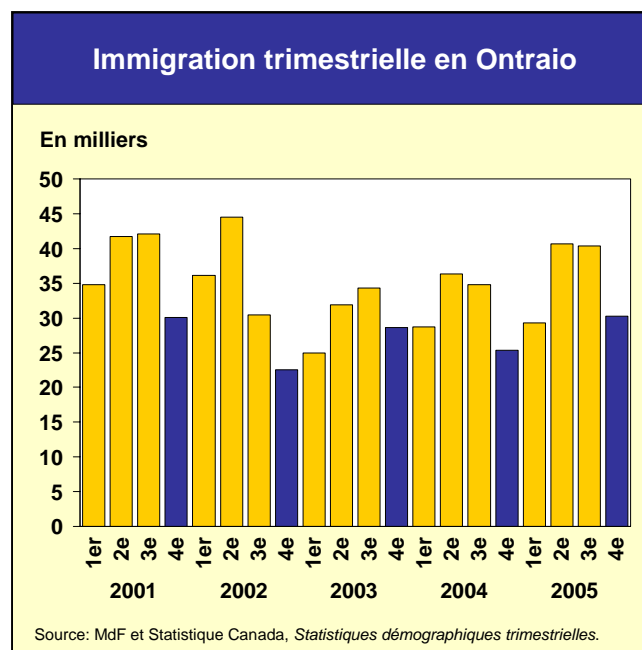
En tout, 4 866 personnes ont émigré de l'Ontario pendant le trimestre, soit pratiquement le même nombre qu'au cours du même trimestre de l'année précédente. L'émigration ontarienne a représenté 43,6 % de l'émigration totale du Canada au cours du trimestre.

Pour l'année civile 2005, le nombre total d'immigrants en Ontario a atteint 140 528 personnes, tandis que le nombre total d'émigrants a été de 20 149 personnes.

Le changement net du nombre de résidents non permanents en Ontario (RNP – étudiants étrangers, étrangers munis de permis de travail et demandeurs de statut de réfugié) a été de 17 962 au cours du trimestre.

La migration internationale nette s'est chiffrée à 7 404 au quatrième trimestre, en hausse par rapport au nombre de 2 505 affiché au même trimestre de l'année précédente.

Pour l'année civile 2005, la migration internationale nette a augmenté pour atteindre 110 178 personnes, comparativement à 105 449 personnes l'année précédente.



Migration interprovinciale

Au quatrième trimestre de 2005, l'Ontario a affiché une perte nette de 6 436 personnes au profit des autres provinces, par rapport à une perte nette de 3 485 personnes au même trimestre de 2004. L'Ontario a accusé une perte nette de résidents dans ses échanges avec 8 des 13 provinces et territoires; la perte la plus importante était avec l'Alberta.

Croissance démographique en 2005

Au cours de l'année civile 2005, la population ontarienne s'est accrue de 136 919 habitants, soit de 1,1 %, un léger repli par rapport à 1,2 % en 2004. Le taux de croissance de la population ontarienne pendant cette période a été supérieur à celui de toutes les autres provinces, exception faite de l'Alberta (2,5 %) et de la Colombie-Britannique (1,3 %). La population du pays a augmenté de 1,0 % au cours de cette période.

Renseignements : Alex Munger (325-0102) / Victor Caballero (325-0825).

TENDANCES DÉMOGRAPHIQUES

Projections démographiques intérimaires des États américains du U.S. Census Bureau

Projections démographiques des États d'après le recensement de 2000

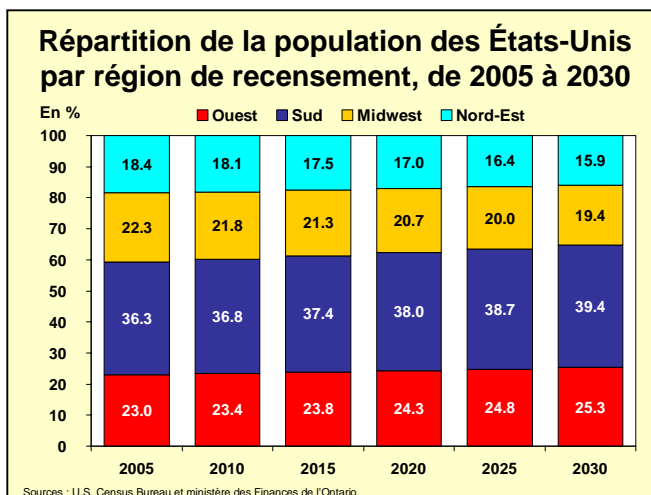
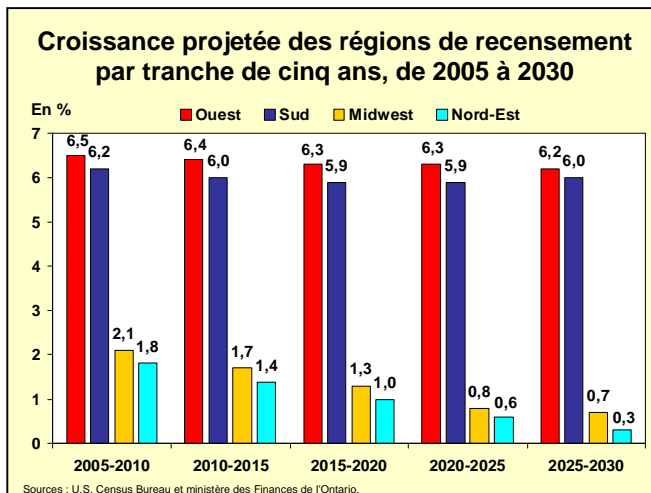
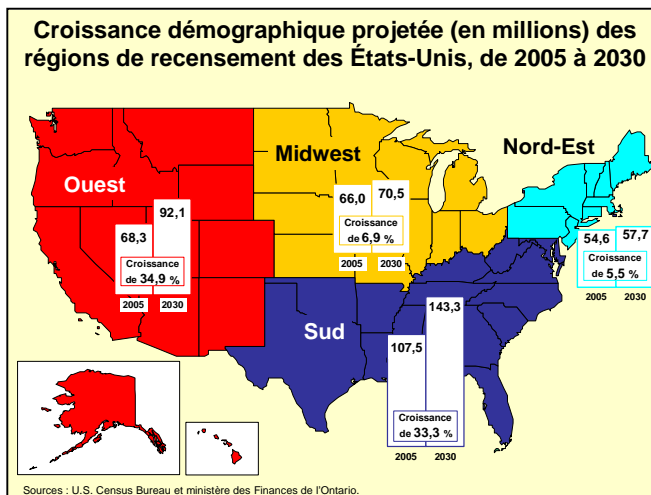
- En 2005, le U.S. Census Bureau a publié ses premières projections démographiques par État, fondées sur le recensement de 2000. Ces données sont cohérentes avec les projections intérimaires publiées en 2004 pour l'ensemble des États-Unis.
- Ces projections sont fondées sur les tendances démographiques. Elles représentent le résultat des projections par État des tendances actuelles de fécondité, de mortalité et de migration jusqu'en 2030.

Croissance la plus rapide au Sud et dans l'Ouest

- De 2005 à 2030, la majeure partie de la croissance démographique des États-Unis (soit 89 %) devrait se produire dans les États du Sud et de l'Ouest, qui regroupent les 10 États qui connaîtront la croissance la plus rapide durant cette période.
- C'est l'Ouest qui aura la croissance la plus rapide; celle-ci devrait atteindre 1,21 % par an en moyenne de 2005 à 2030. La population de cette région devrait s'accroître de 23,9 millions de personnes, passant de 68,3 millions à 92,1 millions, soit un bond de 34,9 %.
- De son côté, le Sud devrait enregistrer la croissance démographique la plus importante en termes de nombres, puisqu'il est prévu que sa population s'accroîtra de 35,8 millions de personnes durant cette même période, passant de 107,5 millions à 143,3 millions. La population du Sud devrait connaître une croissance annuelle moyenne de 1,16 %, soit une croissance totale de 33,3 % de 2005 à 2030.
- En comparaison, la région du Midwest devrait connaître une croissance bien plus faible de 6,9 % durant cette période, ce qui revient à un taux annuel moyen de 0,27 %. La population du Midwest devrait augmenter de 4,5 millions de personnes, passant de 66 millions à 70,5 millions durant cette période.
- C'est la région du Nord-Est qui devrait enregistrer le taux de croissance le plus faible, soit un gain de 5,5 % durant cette période, ce qui revient à un taux annuel moyen de 0,22 %. La population de la région devrait s'accroître de 3 millions de personnes, passant de 54,6 millions à 57,7 millions.

La distribution de la population tend vers le Sud et l'Ouest

- Au cours des 25 prochaines années, la part de population américaine qui habite le Sud et l'Ouest du pays devrait passer de 59,3 % à 64,7 %. En revanche, la part de population qui habite le Midwest et le Nord-Est du pays diminuera, en passant de 40,7 % à 35,3 %.
- C'est le Sud du pays qui connaîtra la plus importante augmentation de sa part d'habitants, puisque sa part de la population totale devrait passer de 36,3 % à 39,4 %. Le Midwest subira la baisse la plus importante, car sa part de la population totale devrait passer de 22,3 % à 19,4 %.



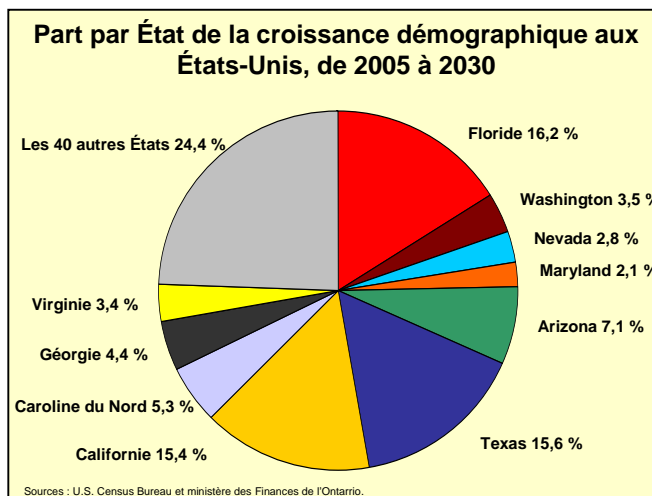
Renseignements : Alex Munger (325-0102) .

TENDANCES DÉMOGRAPHIQUES

Projections démographiques intérimaires des États américains du U.S. Census Bureau

Près de la moitié de la croissance aura lieu dans trois États

- Au cours de la période de 2005 à 2030, la croissance démographique américaine devrait être de 22,7 %, ce qui revient à 67,2 millions d'habitants.
- La Floride, la Californie et le Texas devraient représenter près de la moitié de cet accroissement total (soit 47 % ou 31,7 millions).
- En 2030, c'est la Californie (46,4 millions) et le Texas (33,3 millions) qui resteront les deux États les plus peuplés, suivis de la Floride (28,7 millions) qui, à compter de 2011, remplacera l'État de New York (19,5 millions) en troisième place.
- Les 10 États à l'accroissement démographique le plus important devraient représenter 75,6 % de l'accroissement démographique total du pays jusqu'en 2030.



Certains États connaîtront une baisse de population

- L'Iowa (- 0,4 %), le Dakota du Nord (- 4,7 %), la Virginie de l'Ouest (- 5,3 %) et le district fédéral de Columbia (- 21,3 %) devraient connaître une baisse de leur population de 2005 à 2030.
- En revanche, l'Arizona (80,4 %), le Nevada (77,3 %), la Floride (61,2 %), le Texas (45,7 %) et l'Utah (41,1 %) devraient enregistrer la croissance démographique la plus forte.
- Selon les projections, 18 des 20 États à la croissance la plus forte se trouveront au Sud et dans l'Ouest des États-Unis. Dans la région du Midwest, c'est le Minnesota qui aura la hausse la plus forte (22,9 %), tandis que dans la région du Nord-Est, ce sera le New Hampshire (25,7 %).

Les États à la croissance la plus rapide et la plus lente ou à la croissance négative, de 2005 à 2030

États	Population en 2005	Population en 2030	Croissance de 2005 à 2030 (%)
Croissance démographique la plus rapide			
Arizona	5 939 292	10 712 397	80,4
Nevada	2 414 807	4 282 102	77,3
Floride	17 789 864	28 685 769	61,2
Texas	22 859 968	33 317 744	45,7
Utah	2 469 585	3 485 367	41,1
Croissance démographique la plus lente			
Ohio	11 464 042	11 550 528	0,8
Iowa	2 966 334	2 955 172	-0,4
Dakota du Nord	636 677	606 566	-4,7
Virginie de l'Ouest	1 816 856	1 719 959	-5,3
District de Columbia	550 521	433 414	-21,3

Sources : U.S. Census Bureau et ministère des Finances de l'Ontario.

L'Utah demeurera l'État le plus jeune

- Tous les États subiront un vieillissement considérable de leur population d'ici 2030. Pour les États-Unis dans leur ensemble, la part de population âgée de 65 ans et plus devrait passer de 12,4 % en 2004 (données les plus récentes disponibles) à 19,7 % d'ici 2030, tandis que l'âge médian devrait passer de 36 ans à 39 ans.
- L'Utah demeurera l'État qui compte la population la plus jeune. La part de personnes âgées de sa population devrait passer de 8,7 % en 2004 à 13,2 % seulement en 2030, tandis que l'âge médian passera de 27,9 ans à 30,4 ans. L'Alaska, le district de Columbia, le Texas et la Géorgie devraient également avoir une structure d'âge plus jeune que la moyenne nationale d'ici 2030.
- C'est l'État du Maine qui devrait rester l'État dont l'âge médian est le plus avancé d'ici 2030 (46,9 ans), tandis que la Floride conservera sa position d'État comptant la plus grande part de personnes âgées (27,1 %).

Les États les plus jeunes et les plus âgés d'ici 2030

États	% de personnes âgées de 65 ans et plus		Âge médian (en années)	
	2004	2030	2004	2030
États à la population la plus jeune				
Utah	8,7	13,2	27,9	30,4
Alaska	6,4	14,7	33,3	32,9
District de Columbia	12,1	13,4	35,1	33,7
Texas	9,9	15,6	32,8	34,6
Géorgie	9,6	15,9	33,8	35,6
États à la population la plus âgée				
Floride	16,8	27,1	39,3	45,4
Montana	13,7	25,8	39,5	46,0
Wyoming	12,1	26,5	38,0	46,4
Virginie de l'Ouest	15,3	24,8	40,2	46,7
Maine	14,4	26,5	40,6	46,9

Sources : U.S. Census Bureau et ministère des Finances de l'Ontario.

Renseignements : Alex Munger (325-0102) .

FICHE D'INFORMATION DÉMOGRAPHIQUE - ONTARIO¹

Ministère des Finances

Page 4

	Estimations intercensitaires			Estimations postcensitaires*					Projections du MdF ²				
	1986	1991	1996	2001	2002	2003	2004	2005	2011	2016	2021	2026	2031
POPULATION (en milliers)													
Canada	26 101	28 031	29 611	31 021	31 373	31 669	31 974	32 271	33 910	35 267	36 609	37 883	39 029
Ontario	9 438	10 428	11 083	11 898	12 102	12 260	12 407	12 541	13 519	14 311	15 076	15 795	16 432
Ontario en % du Canada	36,2	37,2	37,4	38,4	38,6	38,7	38,8	38,9	39,9	40,6	41,2	41,7	42,1
Taux annuel moyen de croissance -- Ontario (par rapport à l'année précédente indiquée)	1,4	2,0	1,2	1,4	1,7	1,3	1,2	1,1	1,2	1,1	1,0	0,9	0,8
RÉPARTITION SELON L'ÂGE (en %)													
De 0 à 4 ans	6,8	7,0	6,8	6,0	5,8	5,6	5,5	5,4	5,3	5,3	5,2	5,1	4,9
De 5 à 14 ans	13,4	13,1	13,5	13,5	13,4	13,2	13,0	12,8	11,2	10,6	10,7	10,7	10,6
De 15 à 24 ans	17,1	14,5	13,2	13,4	13,4	13,5	13,5	13,5	13,3	12,6	11,4	10,9	11,0
De 25 à 44 ans	32,1	34,2	32,9	31,5	31,3	30,9	30,6	30,3	28,4	27,9	27,8	27,1	25,9
De 45 à 64 ans	19,8	19,6	21,3	23,2	23,6	24,1	24,7	25,2	27,9	27,9	27,3	26,3	25,4
De 65 à 74 ans	6,5	7,0	7,3	7,0	6,9	6,9	6,9	6,8	7,5	9,0	10,3	11,2	12,0
75 ans et plus	4,2	4,6	5,0	5,6	5,7	5,8	5,9	6,0	6,4	6,7	7,3	8,7	10,1
GROUPE D'ÂGE CHOISIS (en %)													
De 0 à 14 ans	20,3	20,1	20,3	19,4	19,1	18,8	18,5	18,2	16,5	15,9	15,9	15,8	15,5
De 15 à 64 ans	69,1	68,3	67,4	68,1	68,3	68,5	68,8	69,0	69,6	68,4	66,5	64,3	62,4
65 ans et plus	10,7	11,6	12,2	12,5	12,6	12,6	12,7	12,8	13,9	15,7	17,6	19,9	22,2
AUTRES CARACTÉRISTIQUES													
Ratio de dépendance totale (en %) ³	44,8	46,4	48,3	46,9	46,4	45,9	45,4	44,9	43,7	46,2	50,4	55,5	60,4
Âge médian (en années)	31,9	33,3	35,0	36,7	37,0	37,4	37,7	37,9	39,4	40,4	41,3	42,3	43,3
Fourchette d'âge du baby-boom (en années)	21-40	26-45	31-50	36-55	37-56	38-57	39-58	40-59	46-65	51-70	56-75	61-80	66-85
Indice synthétique de fécondité ⁴	1,6	1,7	1,6	1,5	1,5	1,5	n.d.	n.d.	1,5	1,5	1,5	1,5	1,5
Espérance de vie des femmes (années) ⁴	80,0	80,8	81,3	82,2	82,2	82,4	n.d.	n.d.	83,4	83,8	84,3	84,6	85,0
Espérance de vie des hommes (années) ⁴	73,8	75,0	75,9	77,5	77,7	77,8	n.d.	n.d.	79,8	80,5	81,3	81,9	82,6
Familles (en milliers) ⁵	2 445	2 727	2 933	3 191	n.d.	n.d.	n.d.	n.d.	n.d.	n.d.	n.d.	n.d.	n.d.
Ménages (en milliers) ⁵	3 222	3 638	3 925	4 219	n.d.	n.d.	n.d.	n.d.	n.d.	n.d.	n.d.	n.d.	n.d.
RÉPARTITION RÉGIONALE (en %)													
RGT	41,4	42,0	43,0	44,6	45,0	45,3	45,7	46,0	47,1	47,9	48,5	49,1	49,5
Centre (RGT exclue)	21,9	22,3	22,1	22,1	22,0	21,9	21,9	21,8	21,8	21,8	21,8	21,8	21,7
Est	13,9	13,8	13,8	13,5	13,4	13,4	13,3	13,2	13,0	12,9	12,8	12,7	12,6
Sud-Ouest	14,1	13,7	13,4	13,0	12,8	12,8	12,7	12,6	12,3	12,0	11,9	11,7	11,6
Nord-Est	6,2	5,8	5,4	4,8	4,7	4,6	4,6	4,5	4,0	3,8	3,5	3,3	3,1
Nord-Ouest	2,6	2,4	2,3	2,1	2,0	2,0	2,0	1,9	1,8	1,6	1,5	1,4	1,4

COMPOSANTES DU CHANGEMENT (en milliers) ⁶ - Année débutant le 1^{er} juillet

Période	Population au début de la période	Change-ment total	Nais-sances	Décès	Accrois-sement naturel	Migration internationale				Migration interprovinciale			
						Immi-gration	Émigrants nets	RNP nets	Nette	Arrivées	Départs	Nette	
Sur cinq ans													
1986-1991	9 438	990	712	350	362	478	62	129	544	451	387	64	
1991-1996	10 428	655	738	381	357	632	123	-115	394	338	378	-40	
1996-2001	11 083	815	659	403	256	585	124	38	498	371	303	69	
Annuelle													
2001-2002	11 898	204	129	81	48	153	19	17	151	70	65	5	
2002-2003	12 102	158	129	84	46	110	20	21	111	64	64	1	
2003-2004	12 260	148	131	86	45	128	20	2	110	57	64	-7	
2004-2005	12 407	134	131	89	43	130	20	-10	100	62	71	-8	
Cumul (1^{er} juillet au 31 décembre)													
2004-2005	12 407	55	67	44	23	60	13	-10	37	29	35	-5	
2005-2006	12 541	58	67	45	23	71	13	-10	48	31	44	-12	

- Les chiffres de population sont en date du 1^{er} juillet. Les estimations de Statistique Canada pour la population et les composantes du changement sont fondées sur le recensement de 2001, redressé en fonction du sous-dénombrement net.
- Exception faites des chiffres pour le Canada, toutes les projections sont produites par le ministère des Finances de l'Ontario. Les projections pour le Canada proviennent de Statistique Canada.
- Le ratio de dépendance totale est le rapport entre les personnes de 14 ans et moins (enfants) et de 65 ans et plus (personnes âgées), et celles qui ont de 15 à 64 ans (population en âge de travailler).
- L'indice synthétique de fécondité et les estimations de l'espérance de vie sont ceux de l'année civile, et les projections sont celles de l'année du recensement.
- Les données sur les familles et les ménages proviennent du recensement.
- Dans la section des « Composantes du changement », les flux portent sur la période de 12 mois allant du 1^{er} juillet au 30 juin. La migration internationale nette est calculée en fonction du solde net des immigrants, du total des émigrants et des résidents non permanents nets (RNP).

*conformément au recensement de 2001.
Sources : ministère des Finances de l'Ontario et Statistique Canada.

Préparé le 28 mars 2006

Bureau des politiques économiques
Direction de l'analyse en matière de démographie et de travail