



Earnings of Men and Women

1997



Gains des hommes et des femmes

1997



Data in many forms

Statistics Canada disseminates data in a variety of forms. In addition to publications, both standard and special tabulations are offered. Data are available on the Internet, compact disc, diskette, computer printouts, microfiche and microfilm, and magnetic tape. Maps and other geographic reference materials are available for some types of data. Direct online access to aggregated information is possible through CANSIM, Statistics Canada's machine-readable database and retrieval system.

How to obtain more information

Inquiries about this product and related statistics or services should be directed to: Client Services Unit, Income Statistics Division, Statistics Canada, Ottawa, Ontario, K1A 0T6 (telephone: (613) 951-7355) or 1 888 297-5355 or come@statcan.ca or to the Statistics Canada Regional Reference Centre in:

Halifax	(902) 426-5331	Regina	(306) 780-5405
Montréal	(514) 283-5725	Edmonton	(780) 495-3027
Ottawa	(613) 951-8116	Calgary	(403) 292-6717
Toronto	(416) 973-6586	Vancouver	(604) 666-3691
Winnipeg	(204) 983-4020		

You can also visit our World Wide Web site:
<http://www.statcan.ca>

Toll-free access is provided for all users who reside outside the local dialing area of any of the Regional Reference Centres.

National enquiries line	1 800 263-1136
National telecommunications device for the hearing impaired	1 800 363-7629
Order-only line (Canada and United States)	1 800 267-6677
Fax order line (Canada and United States)	1 877 287-4369

Ordering/Subscription information

All prices exclude sales tax

Catalogue no. 13-217-XIB, is available on Internet for CDN \$21.00 per issue. Users can obtain single issues or subscribe at <http://www.statcan.ca/cgi-bin/downpub/feepub.cgi>.

This product is also available on paper through a Print-on-Demand service. The prices for delivery in Canada is \$28.00 per issue. The prices for delivery outside Canada is US \$28.00 per issue. The paper version can be ordered by mail, at Statistics Canada, Dissemination Division, Circulation Management, 120 Parkdale Avenue, Ottawa, Ontario, K1A 0T6; by phone, at (613) 951-7277 or 1 800 700-1033; by fax, at (613) 951-1584 or 1 800 889-9734; by Internet, at order@statcan.ca; or in person, at local Statistics Canada offices. For changes of address, please provide both old and new addresses.

Standards of service to the public

Statistics Canada is committed to serving its clients in a prompt, reliable and courteous manner and in the official language of their choice. To this end, the agency has developed standards of service which its employees observe in serving its clients. To obtain a copy of these service standards, please contact your nearest Statistics Canada Regional Reference Centre.

Des données sous plusieurs formes

Statistique Canada diffuse les données sous formes diverses. Outre les publications, des totalisations habituelles et spéciales sont offertes. Les données sont disponibles sur Internet, disque compact, disquette, imprimé d'ordinateur, microfiche et microfilm, et bande magnétique. Des cartes et d'autres documents de référence géographiques sont disponibles pour certaines sortes de données. L'accès direct à des données agrégées est possible par le truchement de CANSIM, la base de données ordinaire et le système d'extraction de Statistique Canada.

Comment obtenir d'autres renseignements

Toute demande de renseignements au sujet du présent produit ou au sujet de statistiques ou de services connexes doit être adressée à : Unité des services aux clients, Division de la statistique du revenu, Statistique Canada, Ottawa, Ontario, K1A 0T6 (téléphone : (613) 951-7355) ou 1 888 297-7355 ou revenu@statcan.ca ou à l'un des centres de consultation régionaux de Statistique Canada :

Halifax	(902) 426-5331	Regina	(306) 780-5405
Montréal	(514) 283-5725	Edmonton	(780) 495-3027
Ottawa	(613) 951-8116	Calgary	(403) 292-6717
Toronto	(416) 973-6586	Vancouver	(604) 666-3691
Winnipeg	(204) 983-4020		

Vous pouvez également visiter notre site sur le Web :
<http://www.statcan.ca>

Un service d'appel interurbain sans frais est offert à tous les utilisateurs qui habitent à l'extérieur des zones de communication locale des centres de consultation régionaux.

Service national de renseignements	1 800 263-1136
Service national d'appareils de télécommunications pour les malentendants	1 800 363-7629
Numéro pour commander seulement (Canada et États-Unis)	1 800 267-6677
Numéro pour commander par télécopieur (Canada et États-Unis)	1 877 287-4369

Renseignements sur les commandes et les abonnements

Les prix ne comprennent pas les taxes de vente

On peut se procurer ce produit n° 13-217-XIB au catalogue sur Internet. Un numéro coûte 21 \$CAN. Pour obtenir un numéro de ce produit ou s'y abonner, les utilisateurs sont priés de se rendre à http://www.statcan.ca/cgi-bin/downpub/feepub_f.cgi.

On peut aussi se procurer la version imprimée de ce produit par l'entremise du service d'impression sur demande. Au Canada, un numéro coûte 28\$. À l'extérieur du Canada, un numéro coûte 28 \$US. On peut commander la version imprimée par la poste, en écrivant à Statistique Canada, Division de la diffusion, Gestion de la circulation, 120, avenue Parkdale, Ottawa (Ontario) K1A 0T6; par téléphone, en composant le (613) 951-7277 ou le 1 800 700-1033; par télécopieur, en composant le (613) 951-1584 ou le 1 800 889-9734; par Internet, en se rendant à order@statcan.ca; ou en personne, en se présentant à l'un des bureaux régionaux de Statistique Canada. Lorsque vous signalez un changement d'adresse, veuillez nous fournir l'ancienne et la nouvelle adresses.

Normes de service à la clientèle

Statistique Canada s'engage à fournir à ses clients des services rapides, fiables et courtois et dans la langue officielle de leur choix. À cet égard, notre organisme s'est doté de normes de service à la clientèle qui doivent être observées par les employés lorsqu'ils offrent des services à la clientèle. Pour obtenir une copie de ces normes de service, veuillez communiquer avec le centre de consultation régional de Statistique Canada le plus près de chez vous.



Statistics Canada
Income Statistics Division

Earnings of men and women

1997

Statistique Canada
Division de la statistique du revenu

Gains des hommes et des femmes

1997

Published by authority of the Minister
responsible for Statistics Canada

© Minister of Industry, 1999

All rights reserved. No part of this publication may be reproduced, stored in a retrieval system or transmitted in any form or by any means, electronic, mechanical, photocopying, recording or otherwise without prior written permission from Licence Services, Marketing Division, Statistics Canada, Ottawa, Ontario, Canada K1A 0T6.

June 1999

Catalogue no. 13-217-XIB

Frequency: Annual

ISSN 0829-6235

Ottawa

Publication autorisée par le ministre
responsable de Statistique Canada

© Ministre de l'Industrie, 1999

Tous droits réservés. Il est interdit de reproduire ou de transmettre le contenu de la présente publication, sous quelque forme ou par quelque moyen que ce soit, enregistrement sur support magnétique, reproduction électronique, mécanique, photographique, ou autre, ou de l'emmagasiner dans un système de recouvrement, sans l'autorisation écrite préalable des Services de concession des droits de licence, Division du marketing, Statistique Canada, Ottawa, Ontario, Canada K1A 0T6.

Juin 1999

N° 13-217-XIB au catalogue

Périodicité : annuelle

ISSN 0829-6235

Ottawa

Note of appreciation

Canada owes the success of its statistical system to a long-standing partnership between Statistics Canada, the citizens of Canada, its businesses, governments and other institutions. Accurate and timely statistical information could not be produced without their continued co-operation and goodwill.

Note de reconnaissance

Le succès du système statistique du Canada repose sur un partenariat bien établi entre Statistique Canada et la population, les entreprises, les administrations canadiennes et les autres organismes. Sans cette collaboration et cette bonne volonté, il serait impossible de produire des statistiques précises et actuelles.

Symbols

The following standard symbols are used in Statistics Canada publications:

- .. figure not available.
- ... figures not appropriate or not applicable.
- nil or zero.
- amount too small to be expressed.
- ^p preliminary figures.
- ^r revised figures.
- x confidential to meet secrecy requirements of the Statistics Act.

This publication was prepared by the Income and Labour Dynamics Section, Income Statistics Division.

Signes conventionnels

Les signes conventionnels suivants sont employés uniformément dans les publications de Statistique Canada:

- .. nombre indisponibles.
- ... n'ayant pas lieu de figurer.
- néant ou zéro.
- nombres infimes.
- ^p nombres provisoires.
- ^r nombres rectifiés.
- x confidentiel en vertu des dispositions de la Loi sur la statistique relatives au secret.

Cette publication a été préparée par la Section du revenu et de la dynamique du travail, Division de la statistique du revenu.

The paper used in this publication meets the minimum requirements of American National Standard for Information Sciences - Permanence of Paper for Printed Library Materials, ANSI Z39.48 - 1984.

Le papier utilisé dans la présente publication répond aux exigences minimales de l'American National Standard for Information Sciences - "Permanence of Paper for Printed Library Materials", ANSI Z39.48 - 1984.

Table of Contents

EARNINGS OF MEN AND WOMEN IN 1997

	Page
Related Products and Services	9
Note	10
Notes and definitions	20
Text Table	
I. Average earnings of women and men in constant (1997) dollars and female-to-male earnings ratios, by work activity, 1967 to 1997	12
II. Estimated numbers of earners by sex and work activity, 1980 to 1997	13
III. Female-to-male earnings ratios for full-year, full-time workers by selected characteristics, 1980 to 1997	14
Chart	
I. Average earnings in constant (1997) dollars for full-year, full-time workers and for other workers, 1980 to 1997	16
II. Average full-year, full-time earnings in constant (1997) dollars, by sex, 1980 to 1997	16
III. Female-to-male earnings ratios for full-year, full-time workers, 1980 to 1997 .	17
IV. Average full-year, full-time earnings in constant (1997) dollars, by sex and age, 1980 to 1997	17

Table des matières

GAINS DES HOMMES ET DES FEMMES EN 1997

	Page
Produits et services reliés	9
Nota	10
Notes et définitions	20
Tableau explicatif	
I. Gains moyens des femmes et des hommes en dollars constants (1997) et ratios des gains des femmes par rapport aux gains des hommes, selon le travail, 1967 à 1997	12
II. Nombre estimatif de personnes gagnant un revenu, selon le sexe et le travail, 1980 à 1997	13
III. Ratios des gains des femmes par rapport aux gains des hommes pour les travailleurs à temps plein toute l'année selon certaines caractéristiques, 1980 à 1997	14
Graphique	
I. Gains moyens en dollars constants (1997) pour les travailleurs à temps plein toute l'année et pour les autres travailleurs, 1980 à 1997	16
II. Gains moyens d'un emploi à temps plein toute l'année en dollars constants (1997), selon le sexe, 1980 à 1997	16
III. Ratios des gains des femmes par rapport aux gains des hommes pour les travailleurs à temps plein toute l'année, 1980 à 1997	17
IV. Gains moyens d'un emploi à temps plein toute l'anée en dollars constants (1997), selon le sexe et l'âge, 1980 à 1997	17

Table of Contents - Continued**EARNINGS OF MEN AND WOMEN IN 1997**

	Page
V. Estimated numbers of earners by work activity, 1980 to 1997	18
VI. Estimated numbers of all earners and full-year, full-time workers, by sex, 1980 to 1997	18
VII. Female-to-male earners ratios for full-year, full-time workers, by age, 1980 and 1997	19

Table

1. Percentage distribution of earners by earnings groups and sex, in current and constant (1997) dollars, for selected years	26
2. Percentage distribution of earners by earnings groups, provinces, sex and work activity, 1997	32
3. Percentage distribution of earners by earnings groups, number of weeks worked, mostly full-/part-time and sex, 1997	38
4. Percentage distribution of earners by earnings groups, age, sex and work activity, 1997	40

Table des matières - suite**GAINS DES HOMMES ET DES FEMMES EN 1997**

	Page
V. Nombre estimatif des personnes gagnant un revenu selon le travail, 1980 à 1997 . . .	18
VI. Nombre estimatif de l'ensemble des personnes gagnant un revenu et des travailleurs à temps plein toute l'année, selon le sexe, 1980 à 1997	18
VII. Ratios des gains des femmes par rapport aux gains des hommes pour les travailleurs à temps plein toute l'année, selon l'âge, 1980 et 1997	19

Tableau

1. Répartition en pourcentage des personnes gagnant un revenu, selon la tranche de gains et le sexe, en dollars courants et constants (1997) pour certaines années	26
2. Répartition en pourcentage des personnes gagnant un revenu selon la tranche de gains, la province, le sexe et le travail, 1997	32
3. Répartition en pourcentage des personnes gagnant un revenu, selon la tranche de gains, le nombre de semaines de travail, surtout à temps plein/à temps partiel et le sexe, 1997	38
4. Répartition en pourcentage des personnes gagnant un revenu, selon la tranche de gains, l'âge, le sexe et le travail, 1997.	40

Table of Contents - Continued**EARNINGS OF MEN AND WOMEN IN 1997****Table**

	Page
5. Percentage distribution of earners by earnings groups, occupation and sex, 1997	42
6. Percentage distribution of earners by earnings groups, education, sex and work activity, 1997	44
7. Percentage distribution of earners by earnings groups, marital status, sex and work activity, 1997	46
8. Percentage distribution of earners by earnings groups, type of family and relationship to family head and work activity, 1997	47
9. Percentage distribution of earners by earnings groups, present job tenure, sex and work activity, 1997	49
10. Average earnings of earners by education, age, sex and work activity, 1997	51
11. Average earnings of earners by marital status, age, sex and work activity, 1997 ..	52
12. Average earnings of earners by marital status, education, sex and work activity, 1997	53
13. Percentage distribution of wage and salary earners by wage and salary group, employment status and sex, 1997	54

Table des matières - suite**GAINS DES HOMMES ET DES FEMMES EN 1997****Tableau**

	Page
5. Répartition en pourcentage des personnes gagnant un revenu, selon la tranche de gains, la profession et le sexe, 1997	42
6. Répartition en pourcentage des personnes gagnant un revenu, selon la tranche de gains, l'instruction, le sexe et le travail, 1997	44
7. Répartition en pourcentage des personnes gagnant un revenu, selon la tranche de gains, l'état matrimonial, le sexe et le travail, 1997	46
8. Répartition en pourcentage des personnes gagnant un revenu, selon la tranche de gains, le genre de famille et le lien avec le chef de famille et le travail, 1997	47
9. Répartition en pourcentage des personnes gagnant un revenu, selon la tranche de gains, la durée de l'emploi présent, le sexe et le travail, 1997	49
10. Gains moyens des personnes gagnant un revenu, selon l'instruction, l'âge, le sexe et le travail, 1997 ...	51
11. Gains moyens des personnes gagnant un revenu, selon l'état matrimonial, l'âge, le sexe et le travail, 1997	52
12. Gains moyens des personnes gagnant un revenu, selon l'état matrimonial, l'instruction, le sexe et le travail, 1997	53
13. Répartition en pourcentage des personnes dont le revenu provient de salaires et traitements, selon la tranche de salaires et traitements, le statut d'activité et le sexe, 1997	54

Table of Contents - Concluded**EARNINGS OF MEN AND
WOMEN IN 1997**

Page

Table

14. Average wages and salaries and percentage distribution of wage and salary earners by age, sex and work activity, 1997 54

Selected Publications 55

Table des matières - fin**GAINS DES HOMMES ET
DES FEMMES EN 1997**

Page

Tableau

14. Salaires et traitements moyens et répartition en pourcentage des personnes dont le revenu provient de salaires et traitements, selon l'âge, le sexe et le travail, 1997 54

Publications choisies 55

Related Products and Services

Users should contact the Income Statistics Division for general inquiries about the data in this publication and for any information regarding the following services:

Annual Reports. Annual reports produced from the Survey of Consumer Finances (SCF) are;

Income Distributions by Size in Canada,
Catalogue 13-207,

Earnings of Men and Women,
Catalogue 13-217,

Family Incomes (Census Families),
Catalogue 13-208,

Income After Tax, Distributions by Size in Canada,
Catalogue 13-210,

Characteristics of Dual-Earner Families,
Catalogue 13-215,

Household Facilities and Equipment by Income and Other
Characteristics, Catalogue 13-218,

Low Income Persons, Catalogue 13-569,

Low Income Measures, Catalogue 13-582, and

Low Income After Tax, Catalogue 13-592.

Custom tabulations can be produced according to user needs on a cost-recovery basis; and

Microdata files relating to data in this report and earlier years can be purchased by interested users;

Economic Families,

Census Families,

Individuals, age 15 years and over,
with and without income,

Household Income, Facilities and Equipment,
and

Key File which allows linking of the four files listed above.

Contact:

Income and Labour Dynamics Section
Income Statistics Division
Statistics Canada
Ottawa, Ontario
K1A 0T6

Telephone (613) 951-7355
Facsimile Number (613) 951-3012
INTERNET income@statcan.ca

Produits et services reliés

Nous demandons aux utilisateurs de communiquer avec la Division de la statistique du revenu pour obtenir des renseignements sur les données de cette publication ou sur les services suivants:

Publications annuelles. Voici les publications annuelles préparées à partir de l'Enquête sur les finances des consommateurs (EFC);

Répartition du revenu au Canada selon la taille du revenu,
Catalogue 13-207,

Gains des hommes et des femmes, Catalogue 13-217,

Revenu des familles (Familles de recensement),
Catalogue 13-208,

Revenu après impôt, répartition selon la taille du revenu au
Canada, Catalogue 13-210,

Caractéristiques des familles comptant deux soutiens,
Catalogue 13-215,

Équipement ménager selon le revenu et d'autres
caractéristiques, Catalogue 13-218,

Personnes à faible revenu, Catalogue 13-569,

Les mesures de faible revenu, Catalogue 13-582, et

Faible revenu après impôt, Catalogue 13-592.

Des totalisations sur demande peuvent être préparées suivant les besoins de l'utilisateur, selon le mode de recouvrement des frais; et

Des fichiers de microdonnées, se rapportant aux données contenues dans cette publication ainsi que celles des années antérieures, peuvent être obtenus par les utilisateurs intéressés;

Les familles économiques,

Les familles de recensement,

Les particuliers, âgés de 15 ans et plus,
avec et sans revenu,

Revenu des ménages et équipement ménager,
et

Fichier clé permettant de faire un raccordement des quatre
fichiers mentionnés ci-haut.

Renseignements:

Section du revenu et de la dynamique du travail
Division de la statistique du revenu
Statistique Canada
Ottawa (Ontario)
K1A 0T6

Téléphone (613) 951-7355
Numéro du télécopieur (613) 951-3012
INTERNET revenu@statcan.ca

Note

The April 1999 release of **Income Distributions by Size in Canada, 1997** (Catalogue 13-207-XPB) revealed that inflation-adjusted family income was essentially unchanged in 1997 following a slight increase in 1996.

This report examines the earnings of individuals contributing to the family income, focusing on differences between earning for males and females. Data for **full-year, full-time** workers theoretically minimizes the effect of gender-specific differences in the amount of work done over the course of the year. It provides a more accurate picture of earnings differentials due to other factors. However, restricting the comparisons to full-year, full-time workers does not eliminate all work pattern differences between males and females. For example, Labour Force data show that in 1997 female full-time workers worked on average 39.5 hours a week compared with 43.8 hours for male full-time workers.

Upcoming changes

Traditionally, the Survey of Consumer Finances (SCF) has been the source of Statistics Canada's annual income estimates, including statistics on low income. The SCF had been conducted each April as a supplement to the Labour Force Survey (LFS).

Commencing with the 1998 income statistics, the Survey of Labour and Income Dynamics (SLID) will produce the annual cross-sectional income estimates, in addition to producing longitudinal income data.

Integration of the cross-sectional and longitudinal income statistics programs will promote consistency among income estimates.

If you have concerns about these changes or would like more information, please contact Client Services - telephone 1-888 297-7355 or 613-951-7355; Internet: income@statcan.ca, Income Statistics Division.

Nota

La publication, **Répartition du revenu au Canada selon la taille du revenu, 1997** (Catalogue 13-207-XPB), parue en avril 1999, faisait état, qu'en 1997, les revenus des familles, rajustés pour tenir compte de l'inflation, sont demeurés pratiquement inchangés après avoir connu une légère augmentation en 1996.

Cette publication examine les gains des individus contribuant au revenu familial, portant l'attention sur les différences entre les gains pour les hommes et les femmes. Les données concernant les personnes ayant travaillé à **temps plein toute l'année** réduisent au minimum, en principe, l'effet des différences par sexe dans le volume de travail effectué durant l'année. On obtient une évaluation plus précise des écarts de revenus attribuables à d'autres facteurs. Par contre, le fait de limiter les comparaisons aux personnes ayant travaillé à temps plein toute l'année n'élimine pas toutes les différences de modalités de travail entre les hommes et les femmes. Par exemple, les données sur la population active révèlent qu'en 1997 les femmes ayant travaillé à temps plein ont travaillé en moyenne 39,5 heures par semaine contre 43,8 chez leurs homologues masculins.

Importants changements à venir

L'Enquête sur les finances des consommateurs (EFC) a de tout temps été la source des estimations annuelles du revenu de Statistique Canada, y compris les statistiques sur le faible revenu. L'EFC a été effectuée tous les ans en avril comme supplément à l'Enquête sur la population active (EPA).

À partir des statistiques du revenu de 1998, l'Enquête sur la dynamique du travail et du revenu (EDTR) va produire les estimations annuelles transversales du revenu, en plus de la production de données longitudinales sur le revenu.

L'intégration des programmes statistiques de revenu transversal et longitudinal favorisera l'uniformité parmi les estimations de revenu.

Si vous avez des questions concernant ces changements ou si vous voulez en savoir plus, veuillez communiquer avec les Services à la clientèle - Téléphone : 1 (888) 297-7355 ou (613) 951-7355; Internet : income@statcan.ca, Division de la statistique du revenu.

Text tables and charts

Tableaux explicatifs et graphiques

TEXT TABLE I. Average Earnings in Current and Constant (1997) Dollars of Women and Men and Female to Male Earnings Ratios, by Work Activity, 1967 to 1997**TABLEAU EXPLICATIF I. Gains moyens en dollars courants et constants (1997) des femmes et des hommes et ratios des gains des femmes par rapport aux gains des hommes, selon le travail, 1967 à 1997**

Year	Full-year full-time workers (a)			Other workers			All earners		
	Travailleurs à temps plein toute l'année (a)			Autres travailleurs			Ensemble des personnes gagnant un revenu		
Année	Women	Men	Earnings ratio	Women	Men	Earnings ratio	Women	Men	Earnings ratio
	Femmes	Hommes	Ratio des gains	Femmes	Hommes	Ratio des gains	Femmes	Hommes	Ratio des gains
Constant (1997) dollars - Dollars constants (1997)									
	\$		%	\$		%	\$		%
1967	18,725	32,057	58.4	6,726	13,303	50.6	12,263	26,600	46.1
1969	20,514	34,968	58.7	7,990	17,381	46.0	12,984	28,412	45.7
1971	22,614	37,906	59.7	7,547	14,968	50.4	14,294	30,498	46.9
1972	23,477	39,245	59.8	7,750	14,996	51.7	14,580	31,619	46.1
1973	23,697	39,982	59.3	7,921	15,171	52.2	14,895	32,196	46.3
1974	24,762	41,572	59.6	8,657	16,223	53.4	15,618	32,939	47.4
1975	25,664	42,635	60.2	8,571	16,934	50.6	16,213	33,721	48.1
1976	26,995	45,646	59.1	9,422	17,965	52.4	16,776	35,929	46.7
1977	26,299	42,382	62.1	9,579	15,763	60.8	17,305	34,089	50.8
1978	27,165	43,122	63.0	9,137	15,574	58.7	17,245	33,945	50.8
1979	26,555	41,839	63.5	9,500	16,393	57.9	17,426	33,795	51.6
1980	27,405	42,586	64.4	9,358	15,240	61.4	17,485	33,837	51.7
1981	26,638	41,793	63.7	9,747	15,648	62.3	17,713	33,025	53.6
1982	26,450	41,328	64.0	9,092	14,426	63.0	17,326	31,469	55.1
1983	27,366	42,226	64.8	8,558	13,739	62.3	17,485	31,663	55.2
1984	26,992	41,153	65.6	9,563	13,649	70.1	17,881	31,075	57.5
1985	26,848	41,258	65.1	9,240	13,190	70.1	17,922	31,817	56.3
1986	27,286	41,466	65.8	10,088	13,624	74.0	18,543	32,259	57.5
1987	27,761	41,970	66.1	10,303	13,512	76.2	18,822	32,555	57.8
1988	27,869	42,589	65.4	10,170	13,716	74.2	19,189	33,372	57.5
1989	27,928	42,328	66.0	10,643	14,441	73.7	19,760	33,444	59.1
1990	28,768	42,487	67.7	10,287	14,545	70.7	19,773	33,042	59.8
1991	29,360	42,165	69.6	9,721	13,842	70.2	19,773	32,130	61.5
1992	30,609	42,577	71.9	10,008	13,185	75.9	20,459	32,025	63.9
1993	30,132	41,722	72.2	9,770	13,099	74.6	20,185	31,370	64.3
1994	29,967	42,929	69.8	10,253	13,125	78.1	20,411	32,776	62.3
1995	30,641	41,896	73.1	10,306	13,391	77.0	20,859	32,037	65.1
1996	31,213	42,524	73.4	10,556	13,495	78.2	21,240	32,769	64.8
1997	30,915	42,626	72.5	10,870	13,821	78.6	21,167	33,185	63.8

(a) "Full-year" is defined as 50 to 52 weeks for data prior to 1981 and 49 to 52 weeks for more recent data.

Pour les données antérieures à 1981 le terme "toute l'année" signifiait 50 à 52 semaines tandis qu'il signifie 49 à 52 semaines pour les données plus récentes.

TEXT TABLE II. Estimated numbers of earners by sex and work activity, 1980 to 1997

TABLEAU EXPLICATIF II. Nombre estimatif des personnes gagnant un revenu, selon le sexe et le travail, 1980 à 1997

Year	Full-year full-time workers (a)			Other workers			All earners		
	Travailleurs à temps plein toute l'année (a)			Autres travailleurs			Ensemble des personnes gagnant un revenu		
Année	Women	Men	Total	Women	Men	Total	Women	Men	Total
	Femmes	Hommes		Femmes	Hommes		Femmes	Hommes	
	'000								
1980	2,443	5,198	7,641	2,982	2,446	5,428	5,425	7,644	13,069
1981	2,673	5,153	7,826	2,996	2,600	5,596	5,669	7,753	13,422
1982	2,693	4,883	7,576	2,983	2,824	5,808	5,676	7,707	13,383
1983	2,729	4,843	7,573	3,022	2,854	5,875	5,751	7,697	13,448
1984	2,829	4,941	7,771	3,099	2,858	5,957	5,929	7,799	13,728
1985	3,018	5,278	8,296	3,104	2,675	5,779	6,122	7,953	14,074
1986	3,079	5,391	8,470	3,184	2,663	5,847	6,263	8,054	14,318
1987	3,191	5,500	8,690	3,348	2,719	6,067	6,539	8,219	14,758
1988	3,444	5,695	9,139	3,315	2,670	5,985	6,759	8,364	15,124
1989	3,669	5,762	9,431	3,287	2,694	5,980	6,956	8,456	15,411
1990	3,579	5,596	9,175	3,393	2,857	6,250	6,971	8,454	15,425
1991	3,579	5,415	8,994	3,413	2,971	6,385	6,992	8,386	15,378
1992	3,596	5,383	8,979	3,492	3,015	6,508	7,088	8,398	15,486
1993	3,641	5,394	9,035	3,477	3,056	6,533	7,118	8,450	15,568
1994	3,669	5,622	9,291	3,452	2,905	6,357	7,121	8,527	15,648
1995	3,797	5,672	9,468	3,519	2,999	6,518	7,316	8,671	15,987
1996	3,749	5,773	9,522	3,500	2,922	6,422	7,249	8,695	15,944
1997	3,840	5,904	9,744	3,635	2,879	6,513	7,474	8,783	16,257

(a) "Full-year" is defined as 50 to 52 weeks for data prior to 1981 and 49 to 52 weeks for more recent data.

Pour les données antérieures à 1981 le terme "toute l'année" signifiait 50 à 52 semaines tandis qu'il signifie 49 à 52 semaines pour les données plus récentes.

TEXT TABLE III. Female to Male Earnings Ratios for Full-year Full-time Workers by Selected Characteristics, 1980 to 1997

	1997	1996	1995	1994	1993	1992	1991	1990	1989
	per cent (%)								
By age									
15 to 24 years	80.8	90.3	83.4	89.7	90.3	92.2	86.0	87.5	80.7
25 to 34	76.3	80.0	79.4	74.9	76.6	78.5	76.4	73.8	73.0
35 to 44	73.4	72.1	73.1	68.6	72.5	69.9	69.6	67.6	64.9
45 to 54	69.8	70.1	68.9	66.6	67.8	69.0	65.7	61.8	60.1
55 and over	66.4	71.2	71.0	64.5	69.1	66.8	62.7	63.7	62.1
Total	72.5	73.4	73.1	69.8	72.2	71.9	69.6	67.7	66.0
By marital status									
Single	91.8	93.2	94.1	91.5	94.0	97.0	90.1	88.6	91.1
Married	67.5	68.9	68.9	65.3	68.1	66.8	65.1	62.9	60.2
Other	80.3	80.1	77.2	72.8	69.7	75.5	75.8	73.8	75.2
Total	72.5	73.4	73.1	69.8	72.2	71.9	69.6	67.7	66.0
By education									
0 to 8 years	69.6	71.1	69.6	67.6	69.0	71.9	66.7	61.6	59.4
Some secondary	64.6	65.5	65.1	65.6	61.2	67.1	64.1	63.7	59.8
Some or completed high school
Graduated from high school	73.0	72.9	72.3	68.9	71.7	70.7	69.3	66.6	65.9
Some post-secondary	75.0	72.7	72.4	69.9	65.6	68.8	69.0	67.3	62.6
Postsecondary certificate or diploma	70.6	71.0	72.6	69.1	73.9	71.4	70.9	67.9	67.6
University degree	73.6	76.3	76.1	71.8	76.1	74.2	72.5	73.3	70.0
Total	72.5	73.4	73.1	69.8	72.2	71.9	69.6	67.7	66.0

Note: Prior to 1989, the groups 'Some secondary' and 'Graduated from high school' were only available in the single group, 'Some or completed high school'.

TABLEAU EXPLICATIF III. Ratios des gains des femmes par rapport aux gains des hommes pour les travailleurs à temps plein toute l'année selon certaines caractéristiques, 1980 à 1997

1988	1987	1986	1985	1984	1983	1982	1981	1980	
pourcentage (%)									
Selon l'âge									
82.6	82.3	79.1	80.9	80.9	79.8	79.6	76.6	78.2	15 à 24 ans
72.4	73.1	71.6	71.1	72.5	73.4	71.4	69.5	70.6	25 à 34
62.7	65.0	65.2	64.2	63.5	63.4	61.1	61.5	59.6	35 à 44
62.3	61.3	60.4	58.6	60.6	59.9	58.5	57.0	61.2	45 à 54
60.7	61.3	65.4	63.2	64.4	60.7	64.0	65.8	64.9	55 et plus
65.4	66.1	65.8	65.1	65.6	64.8	64.0	63.7	64.4	Total
Selon l'état matrimonial									
88.5	92.3	86.9	88.4	86.5	83.9	88.5	86.0	88.7	Célibataire
61.0	61.0	61.0	60.5	61.6	61.6	59.3	59.2	60.3	Marié
67.1	67.4	75.2	68.8	71.3	70.5	70.3	67.8	70.3	Autre
65.4	66.1	65.8	65.1	65.6	64.8	64.0	63.7	64.4	Total
Selon l'instruction									
57.4	58.6	56.3	58.4	57.6	52.4	58.6	60.5	57.4	0 à 8 ans
..	Études secondaires partielles
62.1	63.4	64.5	62.4	64.1	63.1	61.6	62.0	63.6	Études secondaires partielles ou complètes
..	Études secondaires complétées
64.0	65.5	62.7	62.8	64.8	66.0	66.9	65.6	64.9	Études postsecondaires partielles
65.9	69.2	69.8	71.2	70.0	66.2	67.7	65.0	70.3	Certificat ou diplôme d'études postsecondaires
72.3	70.1	67.3	68.7	67.6	70.3	67.4	68.3	65.7	Grade universitaire
65.4	66.1	65.8	65.1	65.6	64.8	64.0	63.7	64.4	Total

Nota: Avant 1989, les groupes 'Études secondaires partielles' et 'Études secondaires complétées' dans la catégorie 'Selon l'instruction' sont disponibles seulement dans 'Études postsecondaires partielles'

CHART I. Average earnings in constant (1997) dollars for full-year, full-time workers and for other workers, 1980 to 1997

GRAPHIQUE I. Gains moyens en dollars constants (1997) pour les travailleurs à temps plein toute l'année et pour les autres travailleurs, 1980 à 1997

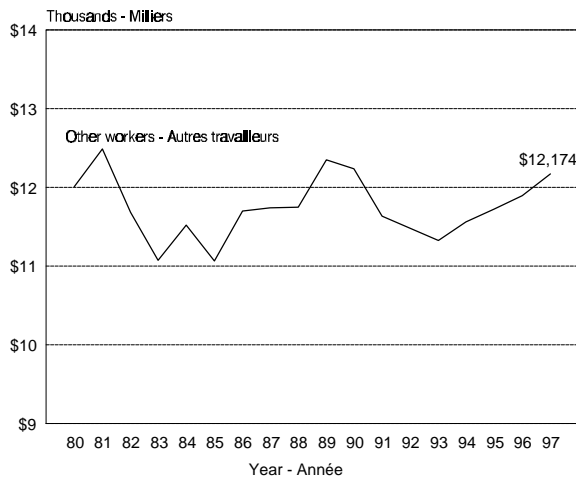
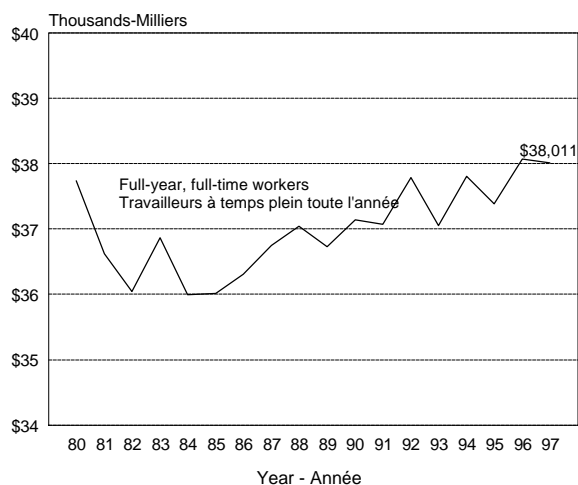


CHART II. Average full-year, full-time earnings in constant (1997) dollars, by sex, 1980 to 1997

GRAPHIQUE II. Gains moyens d'un emploi à temps plein toute l'année en dollars constants (1997), selon le sexe, 1980 à 1997

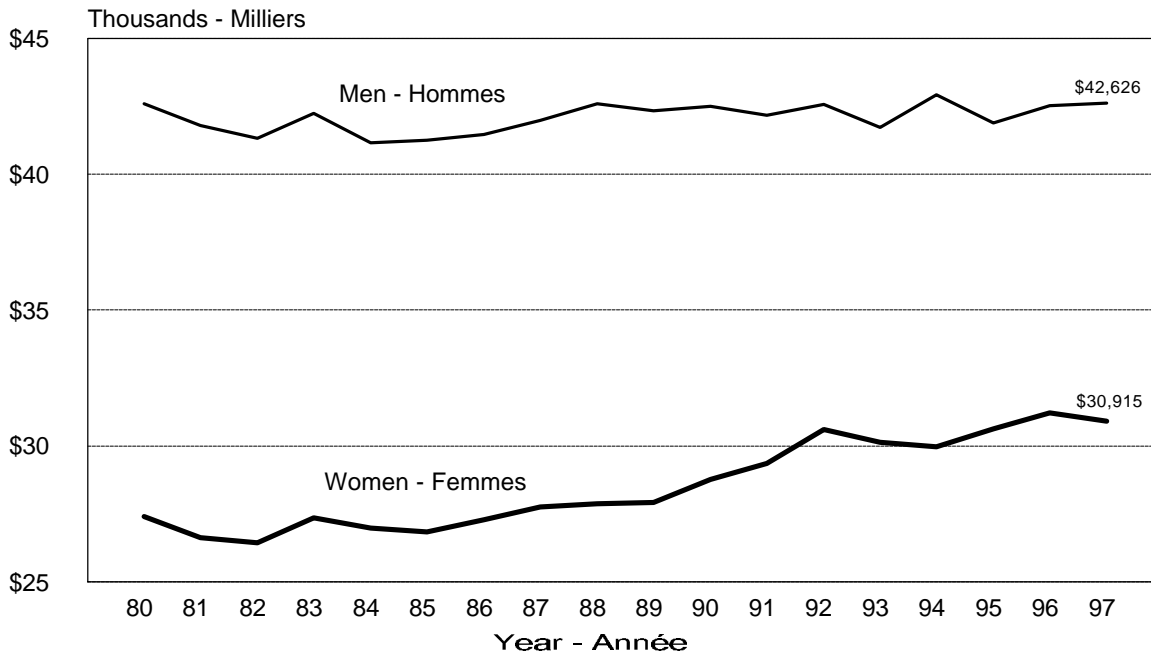


CHART III. Female-to-male earnings ratios for full-year, full-time workers, 1980 to 1997

GRAPHIQUE III. Ratios des gains des femmes par rapport aux gains des hommes pour les travailleurs à temps plein toute l'année, 1980 à 1997

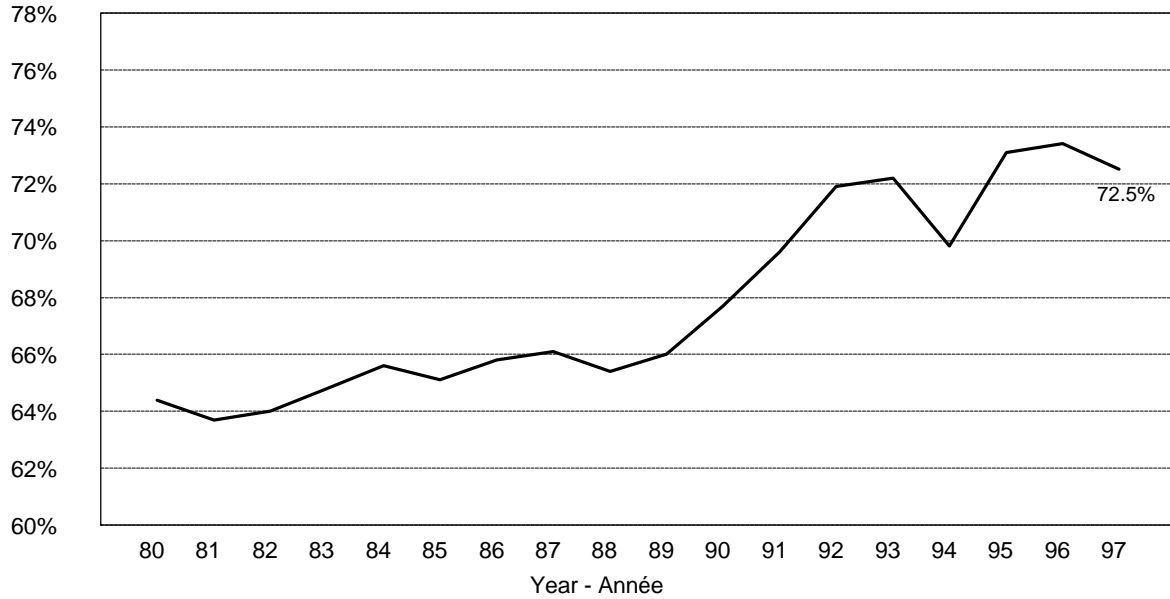


CHART IV. Average full-year, full-time earnings in constant (1997) dollars, by sex and age, 1980 to 1997

GRAPHIQUE IV. Gains moyens d'un emploi à temps plein toute l'année en dollars constants (1997), selon le sexe et l'âge, 1980 à 1997

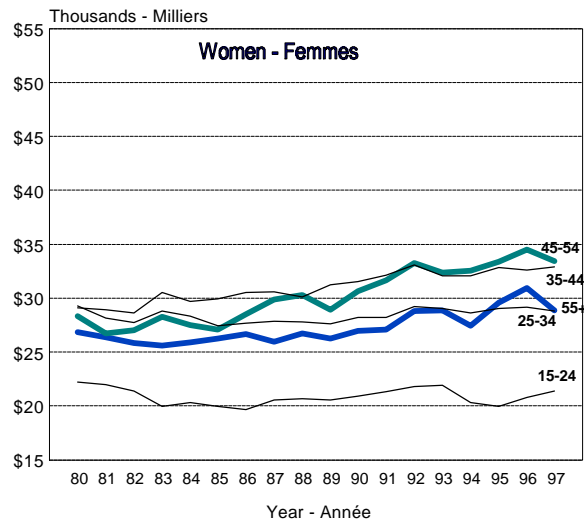
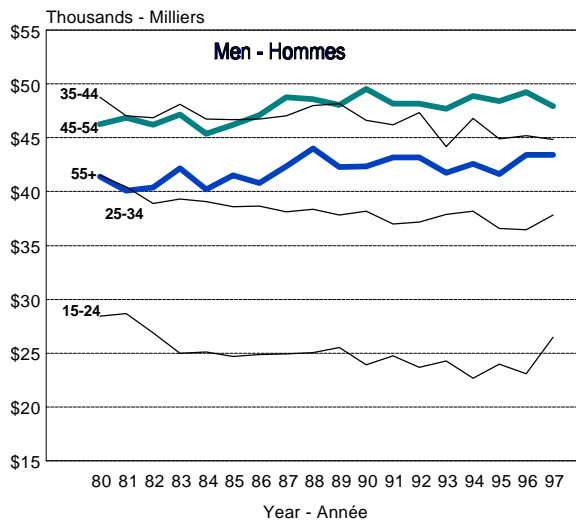


CHART V. Estimated numbers of earners by work activity, 1980 to 1997

GRAPHIQUE V. Nombre estimatif des personnes gagnant un revenu selon le travail, 1980 à 1997

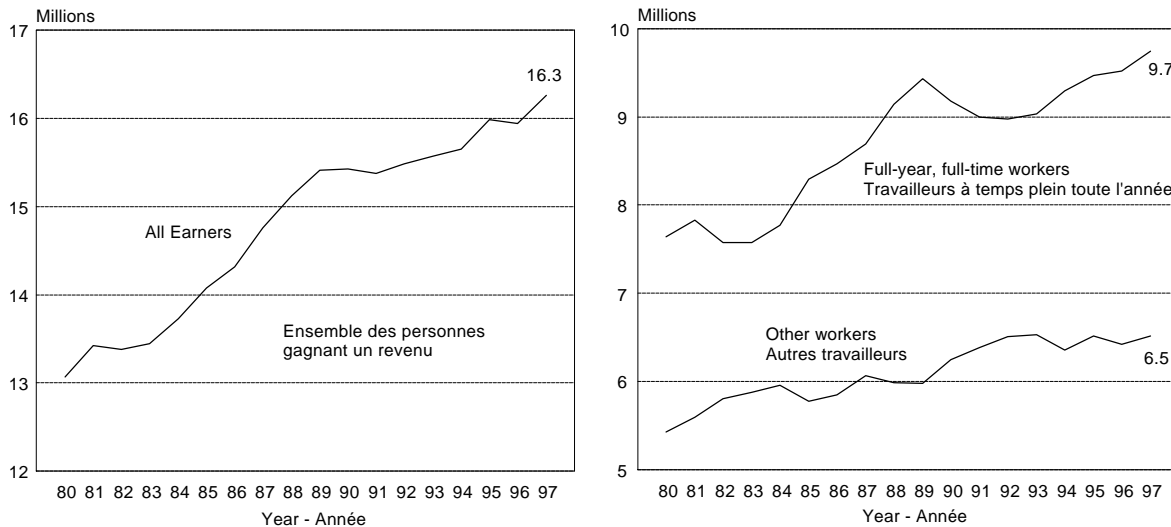
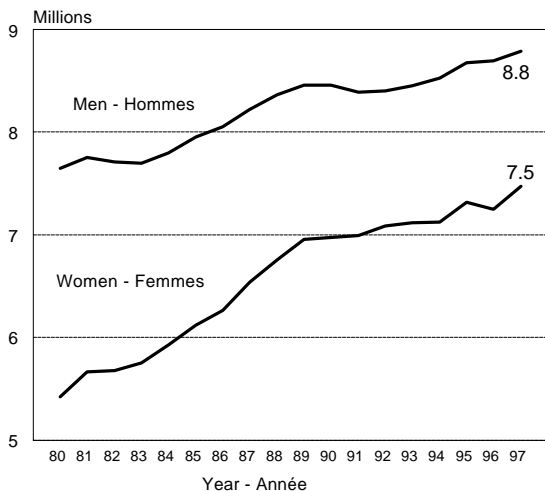


CHART VI. Estimated numbers of all earners and full-year, full-time workers, by sex, 1980 to 1997

GRAPHIQUE VI. Nombre estimatif de l'ensemble des personnes gagnant un revenu et des travailleurs à temps plein toute l'année, selon le sexe, 1980 à 1997

**All earners
Ensemble des personnes**



**Full-year, full-time workers
Travailleurs à temps plein toute l'année**

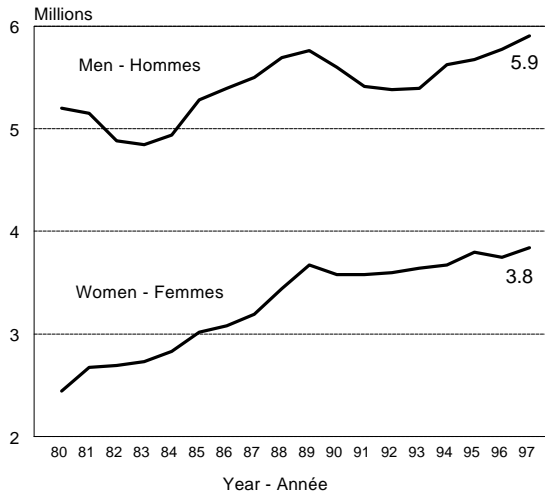
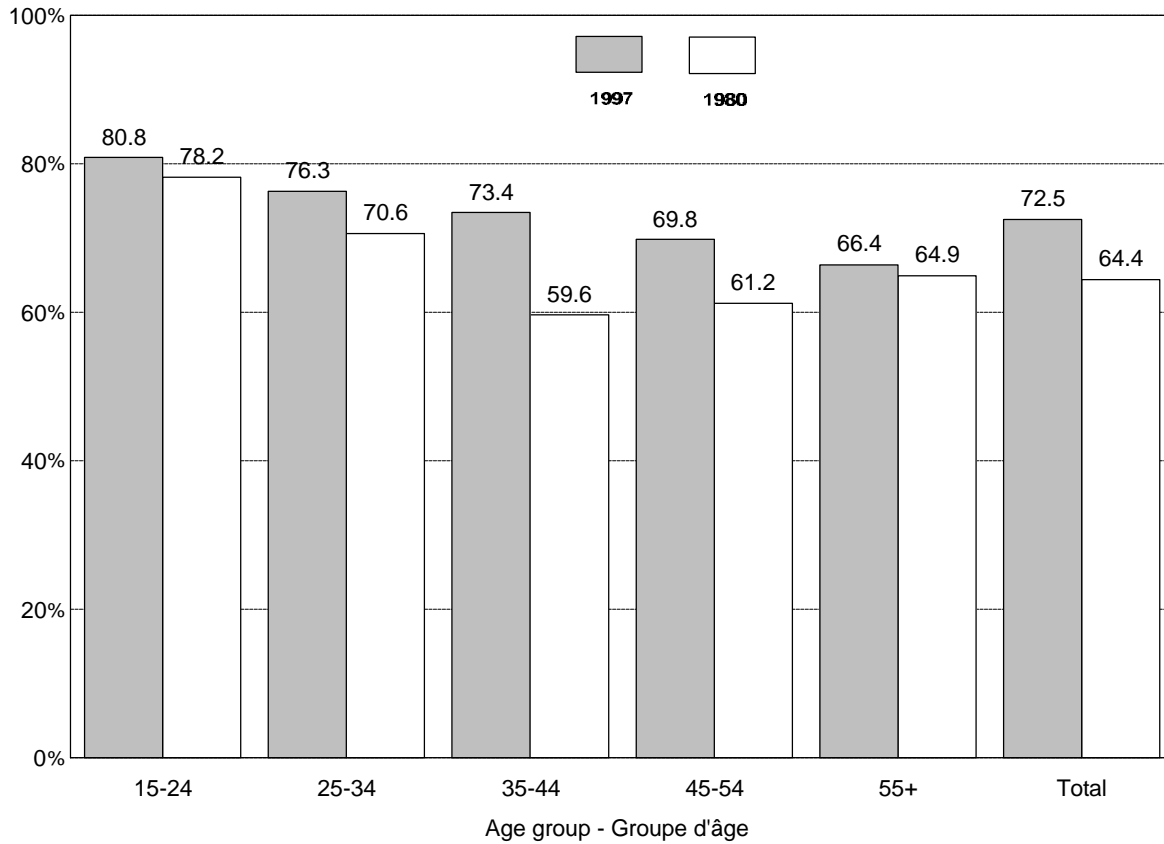


CHART VII. Female-to-male earnings ratios for full-year, full-time workers, by age, 1980 and 1997

GRAPHIQUE VII. Ratios des gains des femmes par rapport aux gains des hommes pour les travailleurs à temps plein toute l'année, selon l'âge, 1980 et 1997



Notes and Definitions

Survey of Consumer Finances

The statistics contained in this report are based on information obtained through a sample survey of households. The 1998 Survey of Consumer Finances (SCF) was a supplement to the April Labour Force Survey (LFS) using two thirds (approximately 35,000 households) of the regular sample. Computer assisted interviewing (CAI) was used to collect the SCF data.

The sample represents all families and individuals in Canada with the exception of the following:

- (i) residents of the Yukon and Northwest Territories,
- (ii) members of households located on Indian reserves,
- (iii) inmates of institutions.¹

Individuals were asked by interviewers to supply information on their 1997 incomes and to answer the standard (LFS) questions and a few supplementary questions on their work experience. In this report, the focus is on persons 15 years of age and over who reported some earnings (i.e. wages and salaries and/or net income from self-employment) during the reference year.²

Of the 34,749 households sampled, 33,896 provided labour force information while the remaining 853 either could not be contacted or refused to participate. The sample of 33,896 households providing labour force data in turn consisted of 64,362 individuals with income 15 years of age and over. Of these persons, 48,422 provided income details; income data had to be imputed for the remaining 15,940 because they failed to provide some or all of the details on their incomes. All those who were full-time members of the armed forces and those who received no earnings in 1997 were excluded from the sample of 64,362 income recipients 15 years of age and over. As a result, the sample base for the statistical tables presented in this report contains 45,781 records.

1. Institutions such as prisons, penitentiaries, jails, reformatories, mental hospitals, orphanages, homes for the aged, etc.

2. The terms reference year and income year are both used in this report to mean the full calendar year, January to December, prior to data collection.

Notes et définitions

Enquête sur les finances des consommateurs

Les statistiques de la publication sont tirées des données recueillies au cours d'une enquête menée auprès d'un échantillon de ménages. L'enquête de 1998 sur les finances des consommateurs (EFC) constituait un supplément à l'enquête d'avril sur la population active (EPA) utilisant deux tiers (soit d'environ 35 000 ménages) de l'échantillon régulier. Les données de l'EFC ont été recueillies au moyen d'interviews assistées par ordinateur (IAO).

L'échantillon représente l'ensemble des familles et des particuliers au Canada sauf:

- i) les résidents du Yukon et des Territoires du Nord-Ouest,
- ii) les membres des ménages vivant dans les réserves indiennes,
- iii) les pensionnaires d'institutions¹:

Les interviewers ont demandé aux enquêtés de fournir des renseignements sur leurs revenus de 1997 et de répondre aux questions régulières de l'EPA ainsi qu'à quelques questions supplémentaires sur leurs antécédents de travail. La présente publication porte sur les personnes âgées de 15 ans et plus qui ont déclaré des gains (c'est-à-dire des salaires et des traitements et/ou un revenu net provenant d'un travail autonome) durant l'année de référence.²

Des 34 749 ménages composant l'échantillon, 33 896 ont fourni de l'information sur la population active, tandis que les 853 ménages restants n'ont pu être contactés ou ont refusé de participer. Les 33 896 ménages de l'échantillon ayant fourni des données sur la population active comprenaient 64 362 bénéficiaires d'un revenu âgés de 15 ans et plus. De ce total, 48 422 personnes ont fourni des données sur leurs revenus; les données sur le revenu des 15 940 personnes restantes ont dû être imputées, étant donné qu'elles avaient omis de fournir une partie ou la totalité des renseignements demandés sur leurs revenus. Toutes les personnes qui étaient membres à temps plein des Forces armées et celles qui n'avaient reçu aucun gain en 1997 ont été exclues de l'échantillon des 64 362 personnes bénéficiaires d'un revenu âgées de 15 ans et plus. En conséquence, l'échantillon de base ayant servi aux tableaux statistiques présentés dans cette publication regroupe 45 781 dossiers.

1. Institutions telles que les prisons, les pénitenciers, les maisons de correction, les hôpitaux pour déficients mentaux, les orphelinats et les foyers pour personnes âgées, etc.

2. Les termes année de référence et année de revenu utilisés dans cette publication se rapportent à l'année civile entière, janvier à décembre, qui précède la collecte des données.

In January of 1995, the LFS introduced a new sample design and a modified weighting system. Details on the changes can be found in the feature articles of the October 1994, December 1994 and January 1995 editions of the report *The Labour Force*, Catalogue 71-001. The 1994 edition of *Income Distributions by Size in Canada* (Catalogue 13-207) also highlights some of the changes.

The new sample design now includes persons residing in Canada who are neither Canadian citizens nor landed immigrants. Specifically the following groups of people are included:

- persons claiming refugee status;
- students from other countries attending school in Canada on student visas;
- persons from other countries in Canada on work permits;
- persons who have a Minister's permit to reside in Canada; and
- non-Canadian born dependents of the above four categories.

For a more detailed account of the sample size, data collection, response rate, processing and imputation of income data, weighting procedures and definitions of the terms used in this report, see **Income Distributions by Size in Canada, 1997** (Statistics Canada, Catalogue 13-207).

The SCF data have been revised for the period 1980 to 1993. These revisions reflect the move to the 1991 Census base, the adjustment of population estimates for net Census undercoverage, the inclusion of non-permanent residents and the use of a weighting procedure based on the LFS weighting system. All analysis is now based on the revised series.

Families, Individuals and Their Characteristics

Family. In this publication, the family is defined as a group of individuals sharing a common dwelling unit and related by blood, marriage (including common law relationships) or adoption. Thus, all relatives living together at the time of the survey were considered to comprise one family whatever the degree of family relationship.

Family members of husband-wife families are classified as "husband", "wife" and "other" whereas those of all other families have been classified as "head" and "other"; the category "other", in both cases, consists of children and/or other relatives.

En janvier 1995, un nouveau plan d'échantillonnage et un système de pondération modifié ont été appliqués à l'EPA. Pour plus de détails sur ces changements, prière de consulter les articles vedettes des numéros d'octobre 1994, de décembre 1994 et de janvier 1994 du rapport intitulé *La population active* (Catalogue 71-001). L'édition de 1994 du rapport intitulé *Répartition du revenu au Canada selon la taille du revenu* (n° 13-207 au catalogue) montre également certains de ces changements.

Le nouveau plan de sondage inclus maintenant dans l'enquête les personnes qui résident au Canada et qui ne sont ni des citoyens canadiens ni des immigrants reçus. Spécifiquement, les groupes de personnes suivant sont inclus:

- les demandeurs du statut de réfugiés;
- les étudiants venant d'autres pays qui fréquentent une école au Canada et qui détiennent un permis d'étudiant;
- les personnes venant d'autres pays qui séjournent au Canada et qui détiennent un permis de travail;
- les personnes qui séjournent au Canada et qui détiennent un permis ministériel; et
- les personnes nées à l'étranger qui sont à la charge de celles faisant partie de l'une des quatre catégories précédentes.

Pour obtenir plus de renseignements sur la taille de l'échantillon, la collecte des données, le taux de réponse, les méthodes de contrôle et d'imputation du revenu, les techniques de pondération et les définitions des termes utilisés, le lecteur est prié de consulter la publication **Répartition du revenu au Canada selon la taille du revenu, 1997** (Statistique Canada, Catalogue 13-207).

Les données de l'EFC ont été révisées pour la période comprise entre 1980 et 1993. Ces révisions traduisent l'adoption des données du recensement de 1991 comme base, le rajustement des estimations de la population découlant du sous-dénombrement net dans le cadre du recensement, l'inclusion des résidents non permanents et l'utilisation d'une procédure de pondération fondée sur la méthode de pondération de l'EPA. Toutes les analyses sont maintenant fondées sur les séries de données révisées.

Familles, particuliers et leurs caractéristiques

Famille. Aux fins de la présente publication, la famille se définit comme un groupe de personnes qui partagent le même logement et qui sont apparentées par le sang, par alliance (y compris les unions consensuelles) ou par adoption. Ainsi, tous les parents qui vivaient ensemble au moment de l'enquête forment une seule unité familiale, quel que soit leur lien de parenté.

Les membres des familles époux-épouse sont désignés par "époux", "épouse" et "autre", tandis que ceux de l'ensemble des autres familles sont désignés par "chef" et "autre"; dans les deux cas, la catégorie "autre" désigne les enfants et (ou) les autres parents.

Unattached Individual. An unattached individual is a person living alone or in a household where he/she is not related to other household members.

Earners. An earner is a person who received wages or a salary and/or net income from self-employment during the reference year.

Education. The classification "education" is presented in six categories:

- (i) 0 to 8 years (the highest grade of elementary school completed);
- (ii) some secondary education;
- (iii) graduated from high school;
- (iv) some post-secondary (attended a post-secondary institution, university or non-university, or trades program through apprenticeship, vocational schools or private trade schools. Did not receive degree, certificate or diploma);
- (v) post-secondary certificate or diploma (includes trades certificate); and
- (vi) university degree (bachelor degree or above).

Employment Status. This is classified into three categories depending on the person's employment status during the reference week of the survey:

- (i) employee or paid worker, employed or unemployed;
- (ii) employer or own account worker, employed or unemployed in a farm or non-farm activity; and
- (iii) not in the labour force, i.e. neither employed nor unemployed.³

As these categories are based on the person's employment status at the time of the survey, they may not necessarily reflect his or her status during the reference year for which income data were collected.

Personne seule. Il s'agit d'une personne qui vit seule ou dans un ménage, sans avoir de lien de parenté avec d'autres membres du ménage.

Personne gagnant un revenu. Il s'agit d'une personne qui a reçu un salaire ou traitement et (ou) un revenu net provenant d'un emploi autonome pendant l'année de référence.

Instruction. La variable "instruction" se divise en six catégories:

- i) 0 à 8 années (le plus haut niveau d'études primaires achevées);
- ii) études secondaires partielles;
- iii) études secondaires complétées;
- iv) études postsecondaires partielles (personnes qui ont fréquenté un établissement d'enseignement postsecondaire, universitaire ou non universitaire, ou un programme d'apprentissage ou cours de formation offerts par des écoles de métiers. N'ont pas reçu de grade, de certificat ni de diplôme);
- v) certificat ou diplôme d'études postsecondaires (incluant certificat de métier); et
- vi) grade universitaire (baccalauréat et plus).

Statut d'activité. Les travailleurs sont répartis en trois catégories, selon qu'ils correspondent, durant la semaine de référence de l'enquête, à l'une ou l'autre des trois descriptions suivantes:

- i) employé ou travailleur rémunéré, occupé ou en chômage;
- ii) employeur ou travailleur à son compte, occupé ou en chômage, qu'il s'agisse d'une activité agricole ou non agricole; et
- iii) inactif, c'est-à-dire ni occupé, ni en chômage³.

Comme ces catégories sont fondées sur le statut d'activité des personnes observé au moment de l'enquête, elles ne reflètent peut-être pas nécessairement la situation réelle au cours de l'année de référence pour laquelle les données sur le revenu ont été recueillies.

3. According to the (LFS) concepts, a person is employed during the reference week if he/she did any work at all or had a job, but was not at work due to illness, vacation, labour dispute, etc. For more detailed definitions of the "employed" and "unemployed" categories, see the "Definitions and Explanations" section of **The Labour Force** (Statistics Canada, Catalogue 71-001).

3. Selon les concepts de l'Enquête sur la population active, une personne est considérée comme occupée pendant la semaine de référence si elle a effectué un travail quelconque ou si elle avait un emploi mais qu'elle n'a pas travaillé en raison de maladie, de congé, de conflit de travail, etc. Pour obtenir une définition plus détaillée des personnes "occupées" et "en chômage", consultez la partie "Définitions et explications" de la publication **La population active** (Statistique Canada, Catalogue 71-001).

Work Activity is defined as follows:

- (i) **Full-year, full-time worker.** A person who worked mostly 30 hours or more per week for 49 to 52 weeks in the reference year.
- (ii) **Other worker.** A person who worked mostly 29 hours or less per week for 49 to 52 weeks or worked less than 49 weeks in the reference year is treated as "other worker".

Occupation. The categorization of occupations is based on the 1980 Standard Occupational Classification. The occupational categories refer to the job currently held (for those employed in the reference week) or to the last job held in the last five years. This may not necessarily be the same occupation in which they were engaged during all or part of the reference year. Persons who were not in the labour force at the time of the survey are excluded as well as persons who were unemployed and had not worked in the past five years or who had never worked.

Job Tenure. This indicates the number of continuous years, as of the time of the survey, that a person has worked for his or her present employer. This is not synonymous with the number of years a person has been in the labour force. Specifically, in many cases job tenure will be shorter than the time spent in the labour force due to changes in employers and periods spent outside of the labour force since first entering it. It may also be noted that:

- (i) vacations, sick leave or other absences from work are not considered as a break in employment, if during the absence the employer-employee relationship was maintained;
- (ii) for seasonal workers, the job tenure refers to the most recent period of uninterrupted work and not the date when they began to work for the present employer the first time; and
- (iii) for persons who work on an "on-call" basis, job tenure refers to the most recent period of time that they have been doing at least some work each week. It does not represent the length of time that has elapsed since they first worked "on-call" for a given employer.

Total Earnings consist of wages and salaries and/or net income from self-employment.

Travail est défini comme suit:

- i) **Travailleurs à temps plein toute l'année.** Les personnes ayant travaillé surtout 30 heures ou plus par semaine pendant 49 à 52 semaines durant l'année de référence.
- ii) **Autres travailleurs.** Les personnes ayant travaillé en grande partie 29 heures ou moins par semaine pendant 49 à 52 semaines ou ayant travaillé moins de 49 semaines durant l'année de référence.

Profession. Le classement des professions est fondé sur la Classification type des professions de 1980. Les catégories professionnelles renvoient à l'emploi actuel (dans le cas des personnes occupées durant la semaine de référence) ou au dernier emploi détenu au cours des cinq dernières années. Il ne s'agit donc pas nécessairement du même emploi qu'elles occupaient pendant une partie ou la totalité de l'année de référence. Les personnes qui ne faisaient pas partie de la population active au moment de l'enquête sont exclues, de même que celles qui étaient en chômage et qui n'avaient pas travaillé au cours des cinq années précédentes ou qui n'avaient jamais travaillé.

Durée de l'emploi. Il faut comprendre par durée de l'emploi le nombre d'années continues, au moment de l'enquête, au cours desquelles une personne a été au service de son employeur actuel et non pas le nombre d'années pendant lesquelles une personne a fait partie de la population active. En fait, il arrive dans de nombreux cas que la durée de l'emploi soit plus courte que la durée au sein de la population active, en raison de changements d'employeur et de périodes d'inactivité depuis le premier emploi. Il convient peut-être aussi de noter les points suivants:

- i) les vacances, congés de maladie et autres absences ne sont pas considérés comme une rupture de la durée de l'emploi si, durant l'absence, le rapport employeur-employé a été maintenu
- ii) en ce qui concerne les travailleurs saisonniers, la durée de l'emploi désigne la plus récente période de travail ininterrompue et non pas la date à laquelle ils ont commencé à travailler pour leur employeur actuel pour la première fois; et
- iii) en ce qui concerne les travailleurs sur appel, la durée de l'emploi désigne la plus récente période au cours de laquelle ils ont travaillé au moins chaque semaine. Elle ne désigne pas la durée écoulée depuis le premier travail sur appel effectué pour un employeur donné.

Total des gains. Le total des gains est constitué de salaires et traitements et/ou du revenu net provenant d'un emploi autonome.

Total Income consists of money income from wages and salaries, net income from self-employment, investment income, government transfer payments, pensions and miscellaneous income.

Standard error of average earnings

The standard error of average earnings is not only a statistical measure of the sampling error, but also, partially measures the effect of non-sampling errors without reflecting any systematic biases in the data. The standard error is calculated by taking into account the complex nature of the sample design; it is not calculated on the assumption of a simple random sample. Records in which some of the information was imputed due to non-response, along with "complete response" records are used in the estimation of standard errors.

The statistical use of standard errors can be illustrated as follows: the standard error of average earnings of males in Alberta is given in Table 2 (all earners) as \$727 and the average earnings amount is \$33,546. The range of average earnings, which in 95% of possible samples contains the average if the entire population were enumerated, is the average earnings for the group plus or minus two times the standard error. Therefore, the 95% confidence interval for average earnings of male earners living in Alberta from the current data is \$32,092 to \$35,000.

Revenu total. Le revenu total comprend toutes les recettes provenant de salaires et traitements, revenu net provenant d'un emploi autonome, revenu de placements, transferts du gouvernement, pensions et revenus divers.

Erreur type des gains moyens

L'erreur type des gains moyens n'est pas seulement une mesure statistique de l'erreur d'échantillonnage; elle sert également à mesurer partiellement l'effet des erreurs non dues à l'échantillonnage sans toutefois traduire les biais systématiques dans les données. L'erreur type est calculée en tenant compte de la complexité du plan de sondage; elle n'est pas calculée à partir de l'hypothèse d'un échantillon aléatoire simple. L'estimation des erreurs types a été faite en tenant compte des dossiers auxquels on avait imputé certaines données en raison de non-réponses, ainsi que des dossiers à "réponses complètes".

L'utilisation statistique de l'erreur type peut être illustrée comme suit: l'erreur type des gains moyens des hommes en Alberta (tableau 2, ensemble des personnes gagnant un revenu) est de 727 \$ et l'estimation des gains moyens est de 33 546 \$. L'intervalle des gains moyens qui contiendrait, dans 95 % des échantillons possibles, la moyenne des gains qu'on obtiendrait si l'on dénombrait la population totale est les gains moyens du groupe plus ou moins deux fois l'erreur type. Par conséquent, l'intervalle de confiance de 95 % pour le revenu moyen des hommes gagnant un revenu en Alberta, calculé à partir des données courantes, varie de 32 092 \$ à 35 000 \$.

Tables

Tableaux

TABLE 1. Percentage Distribution of Earners by Earnings Groups and Sex, in Current and Constant (1997) Dollars for Selected Years

Earnings group	Both Sexes								
	1980	1981	1982	1983	1984	1985	1986	1987	1988
	per cent - pourcentage								
	Current dollars - Dollars courants								
Under \$5,000	26.9	24.8	25.6	25.0	24.1	23.0	21.3	20.5	18.9
\$ 5,000-\$ 9,999	18.0	16.5	15.3	14.9	14.9	14.4	13.7	13.2	12.9
10,000- 14,999	17.5	16.5	14.3	13.4	12.9	12.7	12.4	11.9	11.3
15,000- 19,999	14.3	14.3	13.6	12.1	12.0	12.1	11.6	11.0	11.2
20,000- 24,999	10.6	11.0	10.5	10.4	10.6	10.2	10.5	10.9	10.6
25,000- 29,999	5.9	7.3	7.9	8.4	8.4	8.0	8.4	8.4	8.4
30,000- 34,999	3.1	4.3	5.5	6.0	6.3	6.5	7.3	7.1	7.8
35,000- 39,999	1.5	2.2	3.0	3.6	4.2	4.8	5.2	5.6	5.7
40,000- 44,999	0.7	1.3	1.7	2.3	2.6	3.3	3.4	4.2	4.4
45,000- 49,999	0.5	0.7	0.8	1.2	1.2	1.7	2.1	2.5	2.6
50,000- 59,999	0.4	0.6	0.9	1.2	1.4	1.7	2.1	2.4	3.2
60,000 and over	0.5	0.5	0.9	1.4	1.4	1.7	2.0	2.3	3.1
Total	100.0	100.0	100.0	100.0	100.0	100.0	100.0	100.0	100.0
Average earnings	\$ 13,184	14,560	15,473	16,449	17,015	17,973	19,075	20,056	21,312
Median earnings	\$ 11,444	12,654	13,194	13,749	14,234	14,979	16,091	16,987	18,096
Average income	\$ 14,675	16,230	17,629	18,483	19,092	20,077	21,288	22,151	23,522
Number of records	22,050	53,989	53,494	19,641	50,038	50,208	44,776	60,040	52,365
Estimated numbers	'000 13,069	13,422	13,383	13,448	13,728	14,074	14,318	14,758	15,124
Standard error of average earnings	\$ 85	80	91	124	94	105	130	156	128
Average earnings of full-year full-time workers	\$ 18,391	20,075	21,892	23,690	24,136	25,116	26,377	27,847	29,202
Estimated numbers of full-year full-time workers	'000 7,641	7,826	7,576	7,573	7,771	8,296	8,470	8,690	9,139
	Constant (1997) dollars - Dollars constants (1997)								
Under \$5,000	16.4	16.0	18.4	19.1	18.8	18.0	16.7	16.7	15.1
\$ 5,000-\$ 9,999	10.1	10.6	11.2	11.0	11.0	11.2	11.6	11.1	10.9
10,000- 14,999	9.0	9.1	9.1	9.0	10.1	9.9	9.4	9.6	9.3
15,000- 19,999	8.6	8.8	8.7	9.1	8.4	8.3	9.0	9.4	8.6
20,000- 24,999	9.1	9.1	8.9	8.5	8.4	9.0	8.7	7.9	8.3
25,000- 29,999	8.3	8.9	8.6	7.8	8.4	8.5	8.3	8.7	8.4
30,000- 34,999	7.5	7.6	7.2	7.2	6.6	6.6	7.5	7.5	7.3
35,000- 39,999	6.6	6.7	6.1	6.2	6.4	5.9	5.9	6.6	6.9
40,000- 44,999	6.2	5.7	5.6	5.2	6.0	5.4	5.8	4.6	5.2
45,000- 49,999	4.7	4.8	4.5	4.8	3.8	3.8	4.5	4.5	4.5
50,000- 59,999	6.4	5.8	5.8	5.4	6.1	6.4	6.0	6.7	7.1
60,000 and over	7.2	6.8	6.0	6.8	6.1	6.9	6.7	6.7	8.3
Total	100.0	100.0	100.0	100.0	100.0	100.0	100.0	100.0	100.0
Average earnings	\$ 27,050	26,557	25,472	25,600	25,376	25,773	26,259	26,470	27,033
Median earnings	\$ 23,480	23,081	21,720	21,398	21,229	21,479	22,151	22,420	22,953
Average income	\$ 30,109	29,604	29,021	28,765	28,474	28,790	29,305	29,235	29,836
Standard error of average earnings	\$ 174	146	150	193	140	151	179	206	162
Average earnings of full-year full-time workers	\$ 37,734	36,617	36,039	36,869	35,997	36,015	36,311	36,753	37,041

TABEAU 1. Répartition en pourcentage des personnes gagnant un revenu, selon la tranche de gains et le sexe, en dollars courants et constants (1997) pour certaines années

Les deux sexes									Tranche de gains
1989	1990	1991	1992	1993	1994	1995	1996	1997	
per cent - pourcentage									
Current dollars - Dollars courants									
16.8	16.8	17.0	18.0	17.4	16.2	15.9	15.3	14.5	Moins de \$5,000
12.3	12.8	12.6	11.8	11.9	11.8	11.3	11.3	10.9	\$ 5,000-\$ 9,999
11.7	10.4	10.3	10.0	10.1	10.0	10.1	9.8	9.7	10,000- 14,999
10.6	10.0	9.2	8.4	9.0	8.6	8.8	8.7	8.3	15,000- 19,999
10.9	10.0	9.3	9.0	9.2	8.8	9.1	8.7	9.0	20,000- 24,999
8.8	9.2	9.1	8.4	8.4	8.3	8.3	8.4	8.5	25,000- 29,999
7.9	8.0	7.8	7.5	7.6	8.2	8.2	8.1	8.1	30,000- 34,999
6.1	6.0	6.0	6.4	6.3	6.4	6.3	6.4	6.5	35,000- 39,999
4.6	4.6	4.8	5.2	4.9	5.3	5.3	5.5	5.6	40,000- 44,999
3.2	3.0	3.6	3.8	3.8	3.7	3.7	3.8	3.9	45,000- 49,999
3.6	4.6	4.9	5.5	5.6	6.0	5.8	6.3	6.6	50,000- 59,999
3.6	4.6	5.4	6.0	5.8	6.6	7.1	7.7	8.3	60,000 et plus
100.0	100.0	100.0	100.0	100.0	100.0	100.0	100.0	100.0	Total
22,574	23,457	24,287	24,855	24,860	25,750	26,095	27,089	27,660	\$ Gains moyens
19,355	19,994	20,478	21,041	20,925	21,879	22,090	22,859	23,678	\$ Gains médians
25,153	26,158	27,228	27,880	27,882	28,461	28,947	29,934	30,170	\$ Revenu moyen
57,494	62,058	56,926	51,509	50,985	51,888	44,874	45,975	45,781	Nombre de dossiers
15,411	15,425	15,378	15,486	15,568	15,648	15,987	15,944	16,257	'000 Nombre estimatif
165	154	153	176	190	141	157	169	156	\$ Erreur type des gains moyens
30,404	32,209	33,960	35,133	35,081	35,861	36,235	37,465	38,011	\$ Gains moyens des travailleurs à temps plein toute l'année
9,431	9,175	8,994	8,979	9,035	9,291	9,468	9,522	9,744	'000 Nombre estimatif des travailleurs à temps plein toute l'année
Constant (1997) dollars - Dollars constants (1997)									
14.8	15.1	16.1	17.1	16.8	15.7	15.6	15.1	14.5	Moins de \$5,000
10.9	11.7	11.9	11.3	11.6	11.3	11.1	11.1	10.9	\$ 5,000-\$ 9,999
9.7	9.9	9.5	9.3	9.7	9.8	9.9	9.6	9.7	10,000- 14,999
9.1	8.5	9.1	8.3	8.6	8.5	8.8	8.8	8.3	15,000- 19,999
9.3	8.8	8.1	8.3	8.8	8.1	9.1	8.6	9.0	20,000- 24,999
8.3	9.1	8.9	8.0	8.4	8.4	8.1	8.5	8.5	25,000- 29,999
7.6	7.8	8.1	7.8	7.6	7.8	7.8	7.8	8.1	30,000- 34,999
7.1	5.9	6.0	6.2	6.0	6.2	6.3	6.3	6.5	35,000- 39,999
5.3	5.6	5.3	5.4	5.4	5.8	5.5	5.9	5.6	40,000- 44,999
4.6	4.3	3.8	4.3	4.0	4.1	4.2	3.9	3.9	45,000- 49,999
6.0	5.9	5.8	6.2	6.0	6.3	5.9	6.4	6.6	50,000- 59,999
7.4	7.5	7.3	7.6	7.1	7.9	7.7	7.9	8.3	60,000 et plus
100.0	100.0	100.0	100.0	100.0	100.0	100.0	100.0	100.0	Total
27,268	27,045	26,511	26,731	26,256	27,149	26,922	27,527	27,660	\$ Gains moyens
23,380	23,053	22,353	22,629	22,100	23,068	22,790	23,228	23,678	\$ Gains médians
30,383	30,159	29,721	29,984	29,448	30,007	29,864	30,418	30,170	\$ Revenu moyen
199	178	167	189	201	149	162	172	156	\$ Erreur type des gains moyens
36,726	37,136	37,069	37,785	37,051	37,810	37,383	38,070	38,011	\$ Gains moyens des travailleurs à temps plein toute l'année

TABLE 1. Percentage Distribution of Earners by Earnings Groups and Sex, in Current and Constant (1997) Dollars, for Selected Years - Continued

Earnings group	1980		1981		1982		1983	
	Male Hommes	Female Femmes	Male Hommes	Female Femmes	Male Hommes	Female Femmes	Male Hommes	Female Femmes
per cent - pourcentage								
Current dollars - Dollars courants								
Under \$5,000	18.6	38.6	17.3	35.0	19.2	34.3	18.7	33.6
\$ 5,000-\$ 9,999	13.4	24.6	12.6	21.7	11.9	19.9	11.8	19.1
10,000- 14,999	15.4	20.5	13.3	20.7	11.6	17.9	11.3	16.2
15,000- 19,999	18.0	9.1	15.9	12.2	13.5	13.8	11.1	13.4
20,000- 24,999	15.1	4.3	15.0	5.5	13.1	7.0	12.4	7.7
25,000- 29,999	8.6	2.0	10.5	2.9	10.9	4.0	11.0	4.9
30,000- 34,999	5.0	0.5	6.6	1.2	8.3	1.6	8.3	2.9
35,000- 39,999	2.6	0.1	3.5	0.5	4.6	0.9	5.5	1.1
40,000- 44,999	1.2	0.1	2.2	0.1	2.7	0.3	3.6	0.5
45,000- 49,999	0.8	0.0	1.2	0.1	1.3	0.1	1.9	0.2
50,000- 59,999	0.6	0.0	1.0	0.1	1.4	0.1	2.1	0.1
60,000 and over	0.7	0.1	0.9	0.1	1.6	0.1	2.2	0.2
Total	100.0	100.0	100.0	100.0	100.0	100.0	100.0	100.0
Average earnings	\$ 16,492	8,522	18,106	9,711	19,116	10,525	20,345	11,235
Median earnings	\$ 15,727	7,317	17,100	8,454	17,713	8,955	18,713	9,284
Average income	\$ 18,216	9,685	20,008	11,063	21,634	12,191	22,714	12,822
Number of records	12,781	9,269	31,514	22,475	30,935	22,559	11,123	8,518
Estimated numbers	'000 7,644	5,425	7,753	5,669	7,707	5,676	7,697	5,751
Standard error of average earnings	\$ 127	83	115	75	141	83	184	112
Average earnings of full-year full-time workers	\$ 20,756	13,357	22,913	14,604	25,105	16,067	27,132	17,584
Estimated numbers of full-year full-time workers	'000 5,198	2,443	5,153	2,673	4,883	2,693	4,843	2,729
Constant (1997) dollars - Dollars constants (1997)								
Under \$5,000	11.2	23.8	10.8	23.3	13.5	25.0	13.9	26.2
\$ 5,000-\$ 9,999	7.2	14.2	8.1	14.2	8.8	14.4	8.7	14.2
10,000- 14,999	6.6	12.3	6.8	12.1	7.1	11.7	7.2	11.4
15,000- 19,999	6.5	11.6	7.0	11.3	7.0	11.0	7.5	11.2
20,000- 24,999	7.0	12.1	7.1	11.8	7.3	11.0	7.4	9.8
25,000- 29,999	7.9	8.8	8.5	9.5	8.2	9.2	7.2	8.5
30,000- 34,999	9.0	5.4	8.6	6.3	8.2	5.9	8.0	6.1
35,000- 39,999	8.4	4.0	8.9	3.7	7.7	3.9	7.9	4.0
40,000- 44,999	8.5	2.9	7.9	2.7	7.5	3.0	6.8	3.1
45,000- 49,999	6.8	1.7	6.8	2.0	6.3	2.0	6.6	2.3
50,000- 59,999	9.4	2.1	8.6	1.9	8.8	1.8	7.9	2.0
60,000 and over	11.5	1.1	11.0	1.1	9.7	1.1	10.9	1.2
Total	100.0	100.0	100.0	100.0	100.0	100.0	100.0	100.0
Average earnings	\$ 33,837	17,485	33,025	17,713	31,469	17,326	31,663	17,485
Median earnings	\$ 32,268	15,013	31,190	15,420	29,159	14,742	29,123	14,449
Average income	\$ 37,375	19,871	36,495	20,179	35,614	20,069	35,350	19,955
Standard error of average earnings	\$ 261	170	210	137	232	137	286	174
Average earnings of full-year full-time workers	\$ 42,586	27,405	41,793	26,638	41,328	26,450	42,226	27,366

TABLEAU 1. Répartition en pourcentage des personnes gagnant un revenu, selon la tranche de gains et le sexe, en dollars courants et constants (1997) pour certaines années - suite

1984		1985		1986		1987		Tranche de gains
Male Hommes	Female Femmes	Male Hommes	Female Femmes	Male Hommes	Female Femmes	Male Hommes	Female Femmes	
per cent - pourcentage								
Current dollars - Dollars courants								
18.9	31.0	17.1	30.6	16.1	28.0	15.0	27.5	Moins de \$5,000
11.5	19.4	11.5	18.1	10.8	17.6	10.4	16.8	\$ 5,000-\$ 9,999
10.8	15.6	10.6	15.4	10.1	15.4	9.9	14.4	10,000- 14,999
10.5	14.0	10.3	14.5	9.9	13.9	9.3	13.1	15,000- 19,999
11.9	9.0	11.1	8.9	10.5	10.5	10.8	10.9	20,000- 24,999
10.8	5.2	9.9	5.5	10.3	6.1	9.8	6.7	25,000- 29,999
8.9	2.8	9.1	3.1	9.7	4.1	9.2	4.5	30,000- 34,999
6.2	1.5	7.0	1.8	7.6	2.0	7.9	2.8	35,000- 39,999
4.0	0.8	5.0	1.1	5.2	1.1	6.3	1.5	40,000- 44,999
2.0	0.3	2.7	0.4	3.3	0.4	3.8	0.7	45,000- 49,999
2.3	0.2	2.7	0.3	3.2	0.6	3.8	0.6	50,000- 59,999
2.2	0.3	2.8	0.3	3.3	0.4	3.8	0.5	60,000 et plus
100.0	100.0	100.0	100.0	100.0	100.0	100.0	100.0	Total
20,836	11,989	22,188	12,498	23,434	13,470	24,666	14,261	\$ Gains moyens
19,167	9,890	20,186	10,424	21,477	11,451	22,490	12,006	\$ Gains médians
23,191	13,700	24,595	14,208	26,003	15,224	27,050	15,994	\$ Revenu moyen
28,362	21,676	28,140	22,068	25,183	19,593	33,359	26,681	Nombre de dossiers
7,799	5,929	7,953	6,122	8,054	6,263	8,219	6,539	'000 Nombre estimatif
140	97	155	100	198	119	217	131	\$ Erreur type des gains moyens
27,593	18,098	28,772	18,723	30,122	19,821	31,800	21,034	\$ Gains moyens des travailleurs à temps plein toute l'année
4,941	2,829	5,278	3,018	5,391	3,079	5,500	3,191	'000 Nombre estimatif des travailleurs à temps plein toute l'année
Constant (1997) dollars - Dollars constants (1997)								
14.5	24.4	13.1	24.4	12.7	21.8	12.4	22.0	Moins de \$5,000
8.7	14.0	9.2	13.8	8.8	15.2	8.5	14.2	\$ 5,000-\$ 9,999
7.8	13.1	7.7	12.7	7.5	11.8	7.4	12.4	10,000- 14,999
7.2	10.1	7.0	10.1	7.3	11.1	7.8	11.3	15,000- 19,999
7.1	10.1	7.9	10.5	7.6	10.1	6.8	9.4	20,000- 24,999
7.6	9.3	7.5	9.8	7.1	9.7	8.1	9.4	25,000- 29,999
7.2	5.9	7.5	5.5	8.2	6.6	8.1	6.7	30,000- 34,999
7.8	4.4	6.9	4.5	7.1	4.3	8.0	5.0	35,000- 39,999
7.9	3.4	7.3	2.9	7.7	3.3	5.9	3.0	40,000- 44,999
5.4	1.8	5.4	1.8	6.1	2.3	6.3	2.3	45,000- 49,999
9.1	2.1	9.5	2.4	9.0	2.2	10.0	2.6	50,000- 59,999
9.7	1.4	11.0	1.6	10.8	1.5	10.7	1.7	60,000 et plus
100.0	100.0	100.0	100.0	100.0	100.0	100.0	100.0	Total
31,075	17,881	31,817	17,922	32,259	18,543	32,555	18,822	\$ Gains moyens
28,586	14,750	28,946	14,948	29,565	15,763	29,683	15,846	\$ Gains médians
34,587	20,432	35,268	20,374	35,796	20,957	35,701	21,109	\$ Revenu moyen
209	145	222	143	273	164	286	173	\$ Erreur type des gains moyens
41,153	26,992	41,258	26,848	41,466	27,286	41,970	27,761	\$ Gains moyens des travailleurs à temps plein toute l'année

TABLE 1. Percentage Distribution of Earners by Earnings Groups and Sex, in Current and Constant (1997) Dollars, for Selected Years - Concluded

Earnings group	1988		1989		1990		1991		1992	
	Male Hommes	Female Femmes	Male Hommes	Female Femmes	Male Hommes	Female Femmes	Male Hommes	Female Femmes	Male Hommes	Female Femmes
per cent - pourcentage										
Current dollars - Dollars courants										
Under \$5,000	14.0	24.9	12.4	22.2	13.1	21.4	13.4	21.3	14.8	21.7
\$ 5,000-\$ 9,999	9.8	16.8	9.5	15.6	9.7	16.5	10.2	15.5	9.3	14.7
10,000- 14,999	8.8	14.4	9.5	14.3	8.2	13.0	8.3	12.8	8.2	12.0
15,000- 19,999	9.3	13.5	8.4	13.2	8.2	12.2	7.9	10.8	7.3	9.8
20,000- 24,999	9.7	11.7	9.8	12.3	9.0	11.1	8.0	10.8	7.8	10.4
25,000- 29,999	9.9	6.6	9.2	8.3	9.4	8.9	8.6	9.7	7.9	9.0
30,000- 34,999	10.1	5.0	10.2	5.0	9.4	6.3	8.7	6.6	7.8	7.1
35,000- 39,999	7.9	2.9	8.1	3.6	7.6	4.1	7.5	4.3	7.7	4.9
40,000- 44,999	6.5	1.8	6.7	2.1	6.5	2.3	6.5	2.8	6.9	3.3
45,000- 49,999	4.1	0.8	4.9	1.0	4.4	1.4	5.1	1.9	4.9	2.5
50,000- 59,999	5.0	1.0	5.5	1.4	7.0	1.7	7.2	2.1	8.0	2.6
60,000 and over	5.0	0.7	5.8	0.9	7.6	1.0	8.6	1.6	9.3	2.1
Total	100.0	100.0	100.0	100.0	100.0	100.0	100.0	100.0	100.0	100.0
Average earnings	\$ 26,310	15,128	27,687	16,358	28,658	17,150	29,435	18,114	29,778	19,023
Median earnings	\$ 24,188	12,893	25,201	14,245	25,981	14,636	26,325	15,180	26,593	15,821
Average income	\$ 28,815	16,974	30,656	18,464	31,695	19,443	32,857	20,476	33,240	21,529
Number of records	28,687	23,678	31,420	26,074	33,912	28,146	30,972	25,954	27,853	23,656
Estimated numbers	'000 8,364	6,759	8,456	6,956	8,454	6,971	8,386	6,992	8,398	7,088
Standard error of average earnings	\$ 195	129	267	125	228	139	243	146	266	167
Average earnings of full-year full-time workers	\$ 33,576	21,971	35,041	23,120	36,850	24,951	38,628	26,897	39,589	28,461
Estimated numbers of full-year full-time workers	'000 5,695	3,444	5,762	3,669	5,596	3,579	5,415	3,579	5,383	3,596
Constant (1997) dollars - Dollars constants (1997)										
Under \$5,000	11.3	20.7	10.7	19.8	11.7	19.2	12.7	20.1	14.1	20.5
\$ 5,000-\$ 9,999	8.8	14.3	8.4	13.8	9.0	14.9	9.6	14.7	8.7	14.0
10,000- 14,999	6.9	12.3	7.6	12.1	7.5	12.9	7.6	11.9	7.8	11.4
15,000- 19,999	7.4	11.1	7.6	11.0	7.0	10.3	7.7	10.8	7.2	9.5
20,000- 24,999	7.1	10.7	7.4	11.6	7.5	10.3	7.0	9.4	6.7	9.1
25,000- 29,999	7.7	9.6	7.6	9.2	8.7	9.6	7.9	10.1	7.5	9.3
30,000- 34,999	7.8	6.5	7.6	7.5	8.2	7.2	8.7	7.4	7.7	7.9
35,000- 39,999	8.7	4.9	9.1	4.8	6.9	4.8	6.8	5.0	6.9	5.2
40,000- 44,999	7.1	3.1	7.0	3.2	7.0	3.9	6.9	3.3	7.0	3.8
45,000- 49,999	5.6	2.1	6.3	2.4	6.1	2.2	5.2	2.3	5.5	2.8
50,000- 59,999	9.8	2.5	9.1	2.3	8.6	2.6	8.4	2.7	8.5	3.5
60,000 and over	11.7	2.0	11.5	2.3	11.9	2.1	11.4	2.4	12.5	3.0
Total	100.0	100.0	100.0	100.0	100.0	100.0	100.0	100.0	100.0	100.0
Average earnings	\$ 33,372	19,189	33,444	19,760	33,042	19,773	32,130	19,773	32,025	20,459
Median earnings	\$ 30,681	16,354	30,441	17,207	29,955	16,875	28,735	16,570	28,600	17,015
Average income	\$ 36,550	21,530	37,031	22,304	36,543	22,417	35,865	22,351	35,749	23,154
Standard error of average earnings	\$ 247	164	323	151	263	160	265	159	286	180
Average earnings of full-year full-time workers	\$ 42,589	27,869	42,328	27,928	42,487	28,768	42,165	29,360	42,577	30,609

TABLEAU 1. Répartition en pourcentage des personnes gagnant un revenu, selon la tranche de gains et le sexe, en dollars courants et constants (1997) pour certaines années - fin

1993		1994		1995		1996		1997		Tranche de gains
Male Hommes	Female Femmes	Male Hommes	Female Femmes	Male Hommes	Female Femmes	Male Hommes	Female Femmes	Male Hommes	Female Femmes	
per cent - pourcentage										
Current dollars - Dollars courants										
14.3	21.0	12.8	20.4	12.7	19.8	12.4	18.8	11.3	18.3	Moins de \$5,000
9.8	14.3	9.6	14.4	9.0	14.1	8.7	14.4	8.8	13.3	\$ 5,000-\$ 9,999
8.2	12.3	8.0	12.4	8.4	12.1	7.8	12.1	7.9	11.8	10,000- 14,999
7.9	10.3	7.2	10.4	8.0	9.7	7.8	9.7	7.1	9.7	15,000- 19,999
7.7	10.9	8.0	9.9	8.0	10.5	7.8	9.8	8.1	10.1	20,000- 24,999
8.0	8.9	7.4	9.2	7.9	8.8	7.9	9.1	7.6	9.7	25,000- 29,999
8.3	6.9	8.6	7.7	8.4	7.9	8.4	7.6	8.1	8.0	30,000- 34,999
7.3	5.1	7.8	4.8	7.3	5.1	7.3	5.4	7.4	5.5	35,000- 39,999
6.2	3.4	6.8	3.6	6.8	3.6	6.8	4.0	7.0	4.1	40,000- 44,999
5.3	2.1	4.9	2.3	4.8	2.4	4.7	2.8	4.9	2.7	45,000- 49,999
8.0	2.8	8.3	3.1	7.9	3.3	8.7	3.4	9.0	3.8	50,000- 59,999
9.1	2.0	10.6	1.9	10.8	2.7	11.7	2.9	12.8	3.0	60,000 et plus
100.0	100.0	100.0	100.0	100.0	100.0	100.0	100.0	100.0	100.0	Total
29,702	19,112	31,087	19,359	31,053	20,219	32,248	20,902	33,185	21,167 \$	Gains moyens
26,286	16,165	27,985	16,355	27,469	17,062	28,510	17,408	29,505	18,401 \$	Gains médians
33,107	21,680	34,029	21,795	34,210	22,709	35,312	23,483	35,913	23,422 \$	Revenu moyen
27,595	23,390	27,813	24,075	24,095	20,779	24,660	21,315	24,527	21,254	Nombre de dossiers
8,450	7,118	8,527	7,121	8,671	7,316	8,695	7,249	8,783	7,474 '000	Nombre estimatif
284	173	217	130	226	158	241	192	241	156 \$	Erreur type des gains moyens
39,503	28,530	40,717	28,423	40,610	29,700	41,848	30,717	42,626	30,915 \$	Gains moyens des travailleurs à temps plein toute l'année
5,394	3,641	5,622	3,669	5,672	3,797	5,773	3,749	5,904	3,840 '000	Nombre estimatif des travailleurs à temps plein toute l'année
Constant (1997) dollars - Dollars constants (1997)										
13.8	20.3	12.4	19.6	12.4	19.4	12.2	18.6	11.3	18.3	Moins de \$5,000
9.5	14.0	9.1	14.0	8.9	13.7	8.6	14.1	8.8	13.3	\$ 5,000-\$ 9,999
7.9	11.9	7.9	12.1	8.2	11.9	7.6	12.0	7.9	11.8	10,000- 14,999
7.4	9.9	7.0	10.2	8.1	9.8	7.9	9.9	7.1	9.7	15,000- 19,999
7.7	10.1	7.2	9.2	7.9	10.5	7.8	9.6	8.1	10.1	20,000- 24,999
7.5	9.5	7.7	9.4	7.6	8.6	7.8	9.3	7.6	9.7	25,000- 29,999
8.0	7.1	7.8	7.9	7.8	7.6	8.2	7.4	8.1	8.0	30,000- 34,999
6.7	5.1	7.3	4.9	7.2	5.1	7.0	5.4	7.4	5.5	35,000- 39,999
6.7	3.9	7.2	4.1	6.8	4.1	7.2	4.4	7.0	4.1	40,000- 44,999
5.4	2.4	5.4	2.5	5.5	2.6	4.8	2.8	4.9	2.7	45,000- 49,999
8.4	3.2	8.6	3.5	7.9	3.6	8.8	3.5	9.0	3.8	50,000- 59,999
10.9	2.7	12.4	2.5	11.8	2.9	12.0	3.0	12.8	3.0	60,000 et plus
100.0	100.0	100.0	100.0	100.0	100.0	100.0	100.0	100.0	100.0	Total
31,370	20,185	32,776	20,411	32,037	20,859	32,769	21,240	33,185	21,167 \$	Gains moyens
27,762	17,073	29,506	17,244	28,339	17,602	28,971	17,689	29,505	18,401 \$	Gains médians
34,967	22,898	35,878	22,979	35,294	23,428	35,883	23,862	35,913	23,422 \$	Revenu moyen
300	183	229	137	233	163	245	195	241	156 \$	Erreur type des gains moyens
41,722	30,132	42,929	29,967	41,896	30,641	42,524	31,213	42,626	30,915 \$	Gains moyens des travailleurs à temps plein toute l'année

TABLE 2. Percentage Distribution of Earners by Earnings Groups, Provinces, Sex and Work Activity, 1997

Earnings group	Atlantic Provinces - Provinces de l'Atlantique							Québec
	Canada	Total	Newfoundland	Prince Edward Island	Nova Scotia	New Brunswick		
			Terre-Neuve	Île-du-Prince-Édouard	Nouvelle-Écosse	Nouveau-Brunswick		
per cent - pourcentage								
Full-year full-time workers								
Under \$5,000	1.7	1.6	1.7	1.6	1.9	1.0	1.3	
\$ 5,000-\$ 9,999	3.3	4.7	5.2	4.1	3.9	5.4	3.9	
10,000- 14,999	5.7	9.0	9.6	8.8	8.7	9.3	6.2	
15,000- 19,999	7.7	10.4	9.1	9.8	10.5	11.2	8.4	
20,000- 24,999	10.7	13.2	13.3	16.8	12.4	13.5	12.3	
25,000- 29,999	11.5	13.5	12.6	16.2	14.5	12.4	13.5	
30,000- 34,999	11.7	10.5	10.2	14.1	10.6	10.1	12.0	
35,000- 39,999	9.6	9.7	10.4	7.8	9.9	9.3	9.6	
40,000- 44,999	8.6	7.3	6.7	5.4	6.7	8.8	7.9	
45,000- 49,999	6.0	5.7	5.0	4.7	6.5	5.4	6.2	
50,000- 59,999	10.4	7.5	8.9	5.6	8.0	6.3	9.1	
60,000 and over	13.2	6.8	7.3	5.0	6.4	7.4	9.6	
Total	100.0	100.0	100.0	100.0	100.0	100.0	100.0	
Average earnings	\$ 38,011	32,207	32,646	29,974	32,330	32,184	35,217	
Median earnings	\$ 33,995	29,111	29,388	27,722	29,357	28,901	31,844	
Average income	\$ 39,530	33,476	34,033	31,512	33,678	33,245	36,688	
Number of records	26,239	4,104	700	636	1,406	1,362	4,709	
Estimated numbers	'000 9,744	608	115	35	254	205	2,304	
Standard error of average earnings	\$ 221	375	906	752	625	603	464	
Male								
Under \$5,000	1.5	1.4	1.3	1.5	1.8	0.9	1.1	
\$ 5,000-\$ 9,999	2.7	2.8	4.1	2.8	2.6	2.4	2.5	
10,000- 14,999	4.3	6.0	5.0	7.2	6.1	6.3	4.2	
15,000- 19,999	6.2	8.0	6.8	9.8	6.5	10.3	8.0	
20,000- 24,999	8.6	11.0	10.3	17.6	11.5	9.6	10.7	
25,000- 29,999	9.2	12.9	11.6	10.7	15.7	12.9	12.1	
30,000- 34,999	10.5	11.5	12.5	16.0	11.6	10.1	10.5	
35,000- 39,999	9.9	10.8	11.0	8.1	10.3	11.8	9.6	
40,000- 44,999	9.5	7.8	7.3	5.3	7.4	8.9	9.1	
45,000- 49,999	6.7	7.1	6.9	4.9	8.0	6.5	6.7	
50,000- 59,999	12.8	10.5	12.1	8.3	11.1	9.2	12.0	
60,000 and over	18.2	10.2	11.1	7.8	9.5	11.1	13.3	
Total	100.0	100.0	100.0	100.0	100.0	100.0	100.0	
Average earnings	\$ 42,626	36,549	37,247	32,803	36,459	36,890	39,100	
Median earnings	\$ 38,572	33,442	34,328	30,119	33,586	33,774	35,396	
Average income	\$ 44,220	37,758	38,650	34,347	37,701	37,894	40,558	
Number of records	15,994	2,392	408	347	868	769	2,871	
Estimated numbers	'000 5,904	359	67	20	155	118	1,399	
Standard error of average earnings	\$ 307	522	1,157	1,058	880	853	642	
Female								
Under \$5,000	1.9	1.8	2.4	1.8	2.2	1.1	1.6	
\$ 5,000-\$ 9,999	4.0	7.3	6.6	5.8	6.0	9.5	6.0	
10,000- 14,999	8.0	13.4	16.0	10.9	12.7	13.3	9.1	
15,000- 19,999	10.1	13.9	12.3	9.7	16.6	12.4	9.1	
20,000- 24,999	14.0	16.4	17.5	15.9	13.8	18.9	14.8	
25,000- 29,999	15.2	14.5	14.0	23.4	15.8	11.7	15.6	
30,000- 34,999	13.6	9.1	6.9	11.8	9.0	10.1	14.2	
35,000- 39,999	9.2	8.0	9.5	7.4	9.3	5.8	9.6	
40,000- 44,999	7.1	6.7	5.9	5.5	5.6	8.7	6.1	
45,000- 49,999	4.8	3.8	2.4	4.3	4.3	3.8	5.3	
50,000- 59,999	6.7	3.1	4.5	2.1	3.2	2.3	4.6	
60,000 and over	5.5	1.9	2.0	1.4	1.6	2.3	4.0	
Total	100.0	100.0	100.0	100.0	100.0	100.0	100.0	
Average earnings	\$ 30,915	25,928	26,268	26,304	25,875	25,735	29,209	
Median earnings	\$ 28,944	24,125	23,651	26,272	24,550	23,610	28,007	
Average income	\$ 32,318	27,284	27,633	27,832	27,388	26,874	30,699	
Number of records	10,245	1,712	292	289	538	593	1,838	
Estimated numbers	'000 3,840	249	48	15	99	86	904	
Standard error of average earnings	\$ 233	412	1,095	840	717	585	489	

TABLEAU 2. Répartition en pourcentage des personnes gagnant un revenu selon la tranche de gains, la province, le sexe et le travail, 1997

Prairie Provinces - Provinces des Prairies								
Ontario	Total	Manitoba	Saskatchewan	Alberta	British Columbia Colombie-Britannique		Tranche de gains	
per cent - pourcentage								
							Travailleurs à temps plein toute l'année	
1.7	2.5	2.1	3.6	2.2	1.5		Moins de \$5,000	
2.4	4.5	4.5	5.9	4.1	2.2		\$ 5,000-\$ 9,999	
4.3	7.4	8.0	9.6	6.5	5.6		10,000- 14,999	
6.7	8.5	8.4	10.3	8.0	7.2		15,000- 19,999	
9.8	10.9	11.7	11.6	10.5	9.3		20,000- 24,999	
10.8	11.7	12.8	10.5	11.8	8.7		25,000- 29,999	
11.7	11.2	12.0	12.0	10.6	12.4		30,000- 34,999	
9.4	9.9	9.5	8.7	10.4	9.6		35,000- 39,999	
9.4	7.5	8.2	7.2	7.4	9.1		40,000- 44,999	
6.0	5.3	6.0	5.3	5.0	6.9		45,000- 49,999	
11.8	8.5	8.3	6.7	9.1	12.3		50,000- 59,999	
16.1	12.0	8.5	8.5	14.5	15.2		60,000 et plus	
100.0	100.0	100.0	100.0	100.0	100.0		Total	
40,882	35,642	34,134	32,281	37,317	40,237	\$	Gains moyens	
36,380	31,953	31,064	29,253	33,305	36,614	\$	Gains médians	
42,397	37,229	35,680	34,399	38,744	41,894	\$	Revenu moyen	
8,446	6,617	2,101	2,132	2,384	2,363		Nombre de dossiers	
3,937	1,694	372	328	994	1,201	'000	Nombre estimatif	
385	429	546	630	672	644	\$	Erreur type des gains moyens	
							Hommes	
1.5	2.4	1.7	4.0	2.1	1.3		Moins de \$5,000	
2.5	3.7	5.0	6.5	2.3	2.5		\$ 5,000-\$ 9,999	
3.7	5.0	6.0	7.2	3.9	4.3		10,000- 14,999	
5.0	5.9	5.3	8.3	5.3	5.8		15,000- 19,999	
7.0	9.3	10.7	8.2	9.1	7.9		20,000- 24,999	
7.9	8.5	10.3	8.8	7.7	6.6		25,000- 29,999	
10.0	11.3	12.1	13.0	10.5	10.0		30,000- 34,999	
9.8	10.8	10.1	9.3	11.6	8.5		35,000- 39,999	
10.5	8.9	9.5	8.3	8.9	8.7		40,000- 44,999	
6.4	6.5	7.4	6.0	6.3	8.2		45,000- 49,999	
13.9	10.8	10.6	9.0	11.5	14.5		50,000- 59,999	
21.8	16.9	11.5	11.4	20.7	21.8		60,000 et plus	
100.0	100.0	100.0	100.0	100.0	100.0		Total	
45,841	40,534	37,844	35,808	43,139	45,050	\$	Gains moyens	
41,222	36,788	34,606	32,696	38,874	41,843	\$	Gains médians	
47,373	42,282	39,440	38,248	44,712	47,078	\$	Revenu moyen	
5,143	4,159	1,335	1,337	1,487	1,429		Nombre de dossiers	
2,356	1,062	236	207	619	727	'000	Nombre estimatif	
535	567	736	959	870	961	\$	Erreur type des gains moyens	
							Femmes	
1.9	2.6	2.9	2.8	2.3	1.8		Moins de \$5,000	
2.3	5.9	3.8	5.0	7.0	1.9		\$ 5,000-\$ 9,999	
5.2	11.5	11.3	13.8	10.8	7.5		10,000- 14,999	
9.2	12.9	13.8	13.7	12.4	9.3		15,000- 19,999	
13.9	13.7	13.4	17.5	12.6	11.6		20,000- 24,999	
15.2	17.2	17.1	13.4	18.5	11.9		25,000- 29,999	
14.3	10.9	11.8	10.3	10.8	16.0		30,000- 34,999	
8.8	8.3	8.6	7.8	8.4	11.4		35,000- 39,999	
7.7	5.2	5.9	5.2	5.0	9.7		40,000- 44,999	
5.3	3.3	3.7	4.2	2.8	4.9		45,000- 49,999	
8.6	4.6	4.4	2.8	5.2	8.9		50,000- 59,999	
7.6	3.8	3.3	3.4	4.2	5.0		60,000 et plus	
100.0	100.0	100.0	100.0	100.0	100.0		Total	
33,494	27,415	27,722	26,251	27,681	32,849	\$	Gains moyens	
30,796	25,968	26,401	24,173	26,303	31,857	\$	Gains médians	
34,983	28,733	29,181	27,817	28,865	33,934	\$	Revenu moyen	
3,303	2,458	766	795	897	934		Nombre de dossiers	
1,581	632	136	121	374	474	'000	Nombre estimatif	
418	426	631	514	662	593	\$	Erreur type des gains moyens	

TABLE 2. Percentage Distribution of Earners by Earnings Groups, Provinces, Sex and Work Activity, 1997 - Continued

Earnings group	Atlantic Provinces - Provinces de l'Atlantique							Québec
	Canada	Total	Newfoundland	Prince Edward Island	Nova Scotia	New Brunswick		
			Terre-Neuve	Île-du-Prince-Édouard	Nouvelle-Écosse	Nouveau-Brunswick		
per cent - pourcentage								
Other workers								
Under \$2,000	16.5	19.1	22.8	15.4	19.0	17.2	12.6	
\$ 2,000-\$ 2,999	6.1	7.2	8.6	8.2	6.6	6.6	6.2	
3,000- 3,999	5.7	6.7	6.7	7.5	6.4	6.8	5.8	
4,000- 4,999	5.3	6.1	4.8	8.1	6.3	6.4	5.4	
5,000- 6,999	10.6	12.7	12.4	12.8	13.3	12.2	10.2	
7,000- 9,999	11.7	13.7	13.3	14.6	13.3	14.2	12.2	
10,000- 11,999	6.9	6.2	5.4	7.2	6.3	6.4	6.9	
12,000- 14,999	8.7	7.6	7.8	8.1	7.1	8.0	10.0	
15,000- 19,999	9.2	8.0	6.6	7.3	8.2	8.9	10.4	
20,000- 24,999	6.4	5.0	4.2	3.9	5.3	5.4	7.1	
25,000- 29,999	4.1	3.1	2.4	2.9	3.3	3.4	4.4	
30,000 and over	8.7	4.8	5.0	4.0	5.0	4.5	8.7	
Total	100.0	100.0	100.0	100.0	100.0	100.0	100.0	
Average earnings	\$ 12,174	9,742	9,285	9,293	9,831	10,102	12,542	
Median earnings	\$ 8,485	6,718	6,142	6,680	6,763	7,171	9,377	
Average income	\$ 16,168	14,127	14,132	14,494	13,616	14,610	16,768	
Number of records	19,542	4,445	996	803	1,336	1,310	3,503	
Estimated numbers	'000 6,513	619	155	45	221	198	1,526	
Standard error of average earnings	\$ 128	183	364	371	326	325	263	
Male								
Under \$2,000	15.7	16.3	17.4	12.1	18.1	14.4	11.0	
\$ 2,000-\$ 2,999	5.6	6.3	8.2	4.6	5.4	6.1	5.5	
3,000- 3,999	5.3	5.5	4.3	7.5	6.7	4.7	4.9	
4,000- 4,999	4.7	5.2	3.5	7.6	6.0	5.2	3.7	
5,000- 6,999	9.9	9.9	11.3	12.1	8.8	9.4	10.6	
7,000- 9,999	11.3	13.5	13.9	15.2	12.9	13.6	10.8	
10,000- 11,999	6.7	6.3	6.4	7.8	5.2	7.0	7.2	
12,000- 14,999	8.6	9.2	9.4	10.9	8.8	9.0	10.2	
15,000- 19,999	9.1	10.1	8.8	8.2	9.5	12.5	10.6	
20,000- 24,999	7.0	6.2	6.2	5.2	6.3	6.1	7.8	
25,000- 29,999	4.3	4.3	3.2	4.7	4.2	5.3	5.2	
30,000 and over	11.8	7.1	7.3	3.9	8.2	6.6	12.4	
Total	100.0	100.0	100.0	100.0	100.0	100.0	100.0	
Average earnings	\$ 13,821	11,735	11,657	10,612	11,656	12,146	14,521	
Median earnings	\$ 9,346	8,495	8,131	8,184	8,171	9,238	10,947	
Average income	\$ 18,873	17,253	17,378	16,844	16,578	17,984	20,012	
Number of records	8,533	2,134	525	379	639	591	1,592	
Estimated numbers	'000 2,879	302	82	22	104	94	686	
Standard error of average earnings	\$ 219	286	566	547	507	518	451	
Female								
Under \$2,000	17.2	21.8	28.9	18.3	19.9	19.8	14.0	
\$ 2,000-\$ 2,999	6.5	8.1	9.1	11.5	7.7	7.0	6.8	
3,000- 3,999	6.1	7.8	9.3	7.5	6.1	8.7	6.6	
4,000- 4,999	5.8	7.0	6.2	8.6	6.6	7.5	6.7	
5,000- 6,999	11.1	15.3	13.7	13.5	17.2	14.6	9.9	
7,000- 9,999	12.0	13.8	12.6	14.0	13.8	14.7	13.4	
10,000- 11,999	7.2	6.1	4.2	6.6	7.3	5.9	6.7	
12,000- 14,999	8.7	6.1	6.0	5.6	5.6	7.0	9.7	
15,000- 19,999	9.3	5.9	4.3	6.4	7.0	5.6	10.3	
20,000- 24,999	6.0	3.8	1.9	2.6	4.4	4.8	6.5	
25,000- 29,999	3.9	1.9	1.4	1.3	2.4	1.7	3.8	
30,000 and over	6.5	2.5	2.4	4.0	2.2	2.6	5.6	
Total	100.0	100.0	100.0	100.0	100.0	100.0	100.0	
Average earnings	\$ 10,870	7,838	6,603	8,081	8,199	8,244	10,927	
Median earnings	\$ 7,844	5,701	4,426	5,602	6,134	5,951	8,346	
Average income	\$ 14,025	11,142	10,464	12,335	10,969	11,544	14,123	
Number of records	11,009	2,311	471	424	697	719	1,911	
Estimated numbers	'000 3,635	316	73	23	117	104	841	
Standard error of average earnings	\$ 139	199	400	520	371	320	292	

TABLEAU 2. Répartition en pourcentage des personnes gagnant un revenu selon la tranche de gains, la province, le sexe et le travail, 1997 - suite

Prairie Provinces - Provinces des Prairies							
Ontario	Total	Manitoba	Saskatchewan	Alberta	British Columbia Colombie-Britannique		Tranche de gains
per cent - pourcentage							
							Autres travailleurs
18.4	17.5	18.0	19.8	16.6	15.3		Moins de \$2,000
5.8	6.2	5.9	6.8	6.1	5.7		\$ 2,000-\$ 2,999
5.7	6.0	5.5	7.6	5.6	4.7		3,000- 3,999
5.5	4.8	5.3	4.8	4.5	4.9		4,000- 4,999
10.3	10.9	11.4	11.3	10.6	9.9		5,000- 6,999
12.1	11.1	11.2	11.9	10.9	9.1		7,000- 9,999
6.5	8.1	7.3	7.4	8.7	7.1		10,000- 11,999
8.2	8.5	8.8	8.2	8.4	8.7		12,000- 14,999
8.8	8.9	9.9	8.3	8.7	9.4		15,000- 19,999
6.3	6.0	5.8	5.5	6.2	7.3		20,000- 24,999
4.0	3.9	3.7	2.9	4.3	4.8		25,000- 29,999
8.4	8.2	7.2	5.5	9.4	13.1		30,000 et plus
100.0	100.0	100.0	100.0	100.0	100.0		Total
11,820	11,817	11,696	10,169	12,386	14,529	\$	Gains moyens
8,067	8,255	8,047	6,947	8,793	10,118	\$	Gains médians
15,722	15,250	15,299	14,092	15,604	18,799	\$	Revenu moyen
5,270	4,443	1,327	1,441	1,675	1,881		Nombre de dossiers
2,297	1,151	236	222	693	921	'000	Nombre estimatif
240	234	407	317	348	416	\$	Erreur type des gains moyens
							Hommes
18.2	18.5	18.3	21.8	17.6	13.7		Moins de \$2,000
5.1	6.3	6.7	7.2	5.9	5.4		\$ 2,000-\$ 2,999
5.7	6.3	7.4	8.4	5.3	3.8		3,000- 3,999
4.9	4.6	4.5	3.5	5.0	5.2		4,000- 4,999
10.0	9.2	9.6	10.2	8.8	9.4		5,000- 6,999
12.6	9.6	9.5	10.0	9.5	9.4		7,000- 9,999
6.0	7.6	7.7	6.8	7.9	6.8		10,000- 11,999
7.4	8.3	7.5	7.4	8.8	8.7		12,000- 14,999
8.7	9.1	10.4	9.2	8.7	7.1		15,000- 19,999
6.6	5.6	4.7	5.0	6.0	9.2		20,000- 24,999
3.6	4.2	3.3	3.4	4.8	4.5		25,000- 29,999
11.3	10.7	10.4	7.2	11.8	17.0		30,000 et plus
100.0	100.0	100.0	100.0	100.0	100.0		Total
13,105	13,170	13,402	10,912	13,774	16,720	\$	Gains moyens
8,458	8,584	8,088	6,799	9,337	10,929	\$	Gains médians
17,902	17,657	17,736	15,574	18,255	21,985	\$	Revenu moyen
2,175	1,812	525	572	715	820		Nombre de dossiers
998	485	95	90	300	408	'000	Nombre estimatif
406	428	813	646	614	725	\$	Erreur type des gains moyens
							Femmes
18.5	16.8	17.8	18.4	15.9	16.5		Moins de \$2,000
6.4	6.1	5.3	6.5	6.2	6.0		\$ 2,000-\$ 2,999
5.7	5.8	4.2	7.1	5.9	5.3		3,000- 3,999
5.9	4.8	5.8	5.7	4.2	4.7		4,000- 4,999
10.6	12.1	12.6	12.1	12.0	10.4		5,000- 6,999
11.8	12.3	12.3	13.2	12.0	8.9		7,000- 9,999
7.0	8.5	7.1	7.9	9.2	7.4		10,000- 11,999
8.8	8.6	9.7	8.7	8.1	8.8		12,000- 14,999
8.9	8.7	9.6	7.7	8.7	11.3		15,000- 19,999
6.0	6.3	6.6	5.8	6.4	5.8		20,000- 24,999
4.3	3.7	3.9	2.6	4.0	5.0		25,000- 29,999
6.2	6.3	5.0	4.3	7.5	10.0		30,000 et plus
100.0	100.0	100.0	100.0	100.0	100.0		Total
10,833	10,830	10,546	9,662	11,324	12,791	\$	Gains moyens
7,748	8,068	8,025	7,045	8,462	9,409	\$	Gains médians
14,048	13,494	13,654	13,081	13,576	16,270	\$	Revenu moyen
3,095	2,631	802	869	960	1,061		Nombre de dossiers
1,299	665	141	132	393	513	'000	Nombre estimatif
258	251	393	334	383	434	\$	Erreur type des gains moyens

TABLE 2. Percentage Distribution of Earners by Earnings Groups, Provinces, Sex and Work Activity, 1997 - Concluded

Earnings group	Atlantic Provinces - Provinces de l'Atlantique							Québec
	Canada	Total	Newfoundland	Prince Edward Island	Nova Scotia	New Brunswick		
			Terre-Neuve	Île-du-Prince-Édouard	Nouvelle-Écosse	Nouveau-Brunswick		
per cent - pourcentage								
All earners								
Under \$5,000	14.5	20.5	25.4	22.9	18.8	18.7	12.8	
\$ 5,000-\$ 9,999	10.9	15.6	17.0	17.3	14.5	15.7	11.3	
10,000- 14,999	9.7	11.4	11.7	12.5	10.8	11.8	10.4	
15,000- 19,999	8.3	9.2	7.7	8.4	9.4	10.0	9.2	
20,000- 24,999	9.0	9.0	8.1	9.5	9.1	9.5	10.2	
25,000- 29,999	8.5	8.3	6.7	8.7	9.3	8.0	9.9	
30,000- 34,999	8.1	6.1	5.3	6.7	6.6	5.9	8.4	
35,000- 39,999	6.5	5.2	5.0	4.3	5.7	5.0	6.6	
40,000- 44,999	5.6	3.9	3.2	2.3	3.7	4.9	5.2	
45,000- 49,999	3.9	3.1	2.4	2.3	3.8	3.1	4.0	
50,000- 59,999	6.6	4.0	4.0	2.8	4.7	3.4	5.9	
60,000 and over	8.3	3.6	3.6	2.3	3.6	4.0	6.1	
Total	100.0	100.0	100.0	100.0	100.0	100.0	100.0	
Average earnings	\$ 27,660	20,877	19,218	18,283	21,870	21,330	26,181	
Median earnings	\$ 23,678	16,347	13,272	13,938	18,117	16,908	23,076	
Average income	\$ 30,170	23,718	22,594	21,892	24,351	24,086	28,750	
Number of records	45,781	8,549	1,696	1,439	2,742	2,672	8,212	
Estimated numbers	'000 16,257	1,226	270	79	475	403	3,830	
Standard error of average earnings	\$ 156	255	553	461	430	443	322	
Male								
Under \$5,000	11.3	16.0	19.1	17.4	15.6	14.0	9.0	
\$ 5,000-\$ 9,999	8.8	12.3	15.8	15.7	10.3	11.6	8.7	
10,000- 14,999	7.9	10.3	11.0	13.2	9.2	10.6	8.5	
15,000- 19,999	7.1	9.0	7.9	9.0	7.7	11.3	8.9	
20,000- 24,999	8.1	8.8	8.1	11.1	9.4	8.1	9.8	
25,000- 29,999	7.6	9.0	7.0	7.6	9.9	9.5	9.8	
30,000- 34,999	8.1	7.3	6.8	7.9	8.2	6.6	8.5	
35,000- 39,999	7.4	6.5	5.7	4.7	6.8	6.9	7.3	
40,000- 44,999	7.0	4.6	3.7	2.5	4.6	5.6	6.6	
45,000- 49,999	4.9	4.2	3.5	2.6	5.1	4.0	4.9	
50,000- 59,999	9.0	6.2	5.8	4.6	7.3	5.5	8.6	
60,000 and over	12.8	5.9	5.8	3.7	5.9	6.5	9.4	
Total	100.0	100.0	100.0	100.0	100.0	100.0	100.0	
Average earnings	\$ 33,185	25,215	23,108	21,166	26,487	25,923	31,018	
Median earnings	\$ 29,505	21,416	17,656	17,039	23,815	21,616	27,574	
Average income	\$ 35,913	28,393	26,896	25,169	29,209	29,069	33,802	
Number of records	24,527	4,526	933	726	1,507	1,360	4,463	
Estimated numbers	'000 8,783	662	149	41	259	213	2,085	
Standard error of average earnings	\$ 241	365	777	689	628	625	489	
Female								
Under \$5,000	18.3	25.8	33.2	28.7	22.7	24.0	17.3	
\$ 5,000-\$ 9,999	13.3	19.5	18.4	19.0	19.5	20.3	14.3	
10,000- 14,999	11.8	12.7	12.5	11.7	12.8	13.1	12.7	
15,000- 19,999	9.7	9.4	7.5	7.7	11.4	8.7	9.7	
20,000- 24,999	10.1	9.4	8.1	7.8	8.7	11.2	10.8	
25,000- 29,999	9.7	7.4	6.4	9.9	8.6	6.2	9.9	
30,000- 34,999	8.0	4.6	3.4	5.4	4.8	5.1	8.2	
35,000- 39,999	5.5	3.8	4.0	3.9	4.4	2.9	5.7	
40,000- 44,999	4.1	3.1	2.6	2.2	2.6	4.2	3.5	
45,000- 49,999	2.7	1.9	1.1	2.0	2.1	2.1	3.0	
50,000- 59,999	3.8	1.4	1.8	0.9	1.6	1.1	2.7	
60,000 and over	3.0	1.0	1.0	0.7	0.8	1.2	2.2	
Total	100.0	100.0	100.0	100.0	100.0	100.0	100.0	
Average earnings	\$ 21,167	15,797	14,425	15,207	16,323	16,193	20,401	
Median earnings	\$ 18,401	11,840	9,553	10,980	13,050	12,174	17,978	
Average income	\$ 23,422	18,244	17,293	18,395	18,515	18,511	22,713	
Number of records	21,254	4,023	763	713	1,235	1,312	3,749	
Estimated numbers	'000 7,474	565	121	38	216	190	1,745	
Standard error of average earnings	\$ 156	259	569	506	485	380	324	

TABLEAU 2. Répartition en pourcentage des personnes gagnant un revenu selon la tranche de gains, la province, le sexe et le travail, 1997 - fin

Prairie Provinces - Provinces des Prairies							Tranche de gains
Ontario	Total	Manitoba	Saskatchewan	Alberta	British Columbia Colombie-Britannique		
per cent - pourcentage							Ensemble des personnes gagnant un revenu
14.1	15.4	14.7	17.9	14.8	14.1	Moins de \$5,000	
9.8	11.6	11.5	12.9	11.2	9.5	\$ 5,000-\$ 9,999	
8.1	11.1	11.1	12.1	10.9	10.0	10,000- 14,999	
7.5	8.7	9.0	9.5	8.3	8.2	15,000- 19,999	
8.5	8.9	9.4	9.1	8.7	8.4	20,000- 24,999	
8.3	8.6	9.2	7.4	8.7	7.0	25,000- 29,999	
8.4	7.7	8.3	7.8	7.4	8.4	30,000- 34,999	
6.6	6.6	6.3	5.8	7.0	6.7	35,000- 39,999	
6.4	4.9	5.3	4.6	4.8	6.1	40,000- 44,999	
4.0	3.5	3.9	3.4	3.4	4.4	45,000- 49,999	
7.7	5.4	5.5	4.1	5.8	7.8	50,000- 59,999	
10.6	7.6	5.7	5.4	9.0	9.4	60,000 et plus	
100.0	100.0	100.0	100.0	100.0	100.0	Total	
30,175	26,005	25,439	23,363	27,070	29,080	\$ Gains moyens	
26,219	21,783	21,914	18,782	22,775	24,836	\$ Gains médians	
32,569	28,339	27,782	26,208	29,234	31,870	\$ Revenu moyen	
13,716	11,060	3,428	3,573	4,059	4,244	Nombre de dossiers	
6,234	2,845	608	550	1,687	2,122	'000 Nombre estimatif	
284	303	423	436	468	445	\$ Erreur type des gains moyens	
Hommes							
11.1	12.8	11.8	15.2	12.5	10.9	Moins de \$5,000	
8.5	8.4	9.0	10.6	7.5	8.3	\$ 5,000-\$ 9,999	
6.6	8.4	8.7	9.3	8.1	8.3	10,000- 14,999	
6.1	6.9	6.7	8.6	6.4	6.3	15,000- 19,999	
6.8	8.1	8.9	7.2	8.1	8.3	20,000- 24,999	
6.6	7.2	8.3	7.2	6.7	5.8	25,000- 29,999	
8.1	8.4	9.5	9.4	7.7	7.6	30,000- 34,999	
7.5	8.1	7.4	7.1	8.7	6.8	35,000- 39,999	
7.9	6.6	7.2	6.2	6.6	6.6	40,000- 44,999	
4.8	4.8	5.4	4.5	4.7	5.7	45,000- 49,999	
10.0	7.9	8.0	6.4	8.4	10.2	50,000- 59,999	
15.8	12.2	9.1	8.4	14.5	15.1	60,000 et plus	
100.0	100.0	100.0	100.0	100.0	100.0	Total	
36,101	31,953	30,830	28,269	33,546	34,876	\$ Gains moyens	
32,584	28,680	27,937	24,386	30,420	31,335	\$ Gains médians	
38,604	34,560	33,212	31,383	36,070	38,066	\$ Revenu moyen	
7,318	5,971	1,860	1,909	2,202	2,249	Nombre de dossiers	
3,354	1,548	331	297	920	1,135	'000 Nombre estimatif	
443	472	639	719	727	715	\$ Erreur type des gains moyens	
Femmes							
17.5	18.4	18.3	21.0	17.6	17.8	Moins de \$5,000	
11.4	15.4	14.5	15.6	15.7	10.9	\$ 5,000-\$ 9,999	
9.9	14.4	14.1	15.3	14.2	12.0	10,000- 14,999	
9.1	10.7	11.7	10.6	10.5	10.4	15,000- 19,999	
10.4	9.9	10.0	11.4	9.4	8.6	20,000- 24,999	
10.3	10.3	10.4	7.8	11.0	8.3	25,000- 29,999	
8.8	6.8	6.8	5.9	7.0	9.3	30,000- 34,999	
5.5	4.8	4.9	4.3	4.9	6.6	35,000- 39,999	
4.7	2.8	3.1	2.7	2.7	5.4	40,000- 44,999	
3.0	1.9	2.1	2.2	1.8	2.9	45,000- 49,999	
5.1	2.5	2.5	1.4	2.8	5.1	50,000- 59,999	
4.4	2.1	1.7	1.8	2.2	2.8	60,000 et plus	
100.0	100.0	100.0	100.0	100.0	100.0	Total	
23,274	18,908	19,004	17,602	19,304	22,417	\$ Gains moyens	
21,034	15,824	16,330	14,388	16,191	19,501	\$ Gains médians	
25,542	20,916	21,300	20,134	21,036	24,747	\$ Revenu moyen	
6,398	5,089	1,568	1,664	1,857	1,995	Nombre de dossiers	
2,880	1,297	277	253	767	987	'000 Nombre estimatif	
294	250	427	372	375	443	\$ Erreur type des gains moyens	

TABLE 3. Percentage Distribution of Earners by Earnings Groups, Number of Weeks Worked, Mostly Full/Part-Time and Sex, 1997

Earnings group	Weeks worked - Semaines de travail					
	49 - 52 weeks 49 - 52 semaines					
	Mostly full-time Surtout à temps plein		Mostly part-time(1) Surtout à temps partiel(1)		Total	
	Men Hommes	Women Femmes	Men Hommes	Women Femmes	Men Hommes	Women Femmes
per cent - pourcentage						
Under \$5,000	1.5	1.9	19.7	17.8	3.3	6.3
\$ 5,000 - \$ 9,999	2.7	4.0	27.9	24.6	5.2	9.8
10,000 - 14,999	4.3	8.0	20.2	20.9	5.8	11.6
15,000 - 19,999	6.2	10.1	10.0	12.3	6.5	10.7
20,000 - 24,999	8.6	14.0	6.0	8.6	8.4	12.5
25,000 - 29,999	9.2	15.2	3.5	5.5	8.6	12.5
30,000 - 34,999	10.5	13.6	3.3	3.5	9.8	10.8
35,000 - 39,999	9.9	9.2	2.0	2.5	9.1	7.3
40,000 - 44,999	9.5	7.1	1.6	1.7	8.7	5.6
45,000 - 49,999	6.7	4.8	1.4	0.7	6.2	3.7
50,000 - 59,999	12.8	6.7	1.8	1.0	11.7	5.1
60,000 and over	18.2	5.5	2.7	0.8	16.7	4.2
Total	100.0	100.0	100.0	100.0	100.0	100.0
Average earnings	\$ 42,626	30,915	15,770	14,537	40,021	26,356
Median earnings	\$ 38,572	28,944	10,611	11,827	36,337	24,640
Average income	\$ 44,220	32,318	19,976	16,856	41,869	28,013
Average transfer payments	\$ 495	778	1,828	1,417	624	956
Number of records	15,994	10,245	1,689	4,323	17,683	14,568
Estimated numbers	'000 5,904	3,840	634	1,481	6,538	5,321
Standard error of average earnings	\$ 307	233	602	248	299	191

(1) The "Mostly part-time" category also includes a few individuals who reported not having worked during the reference year.

TABLERAU 3. Répartition en pourcentage des personnes gagnant un revenu, selon la tranche de gains, le nombre de semaines de travail, surtout à temps plein/à temps partiel et le sexe, 1996

Weeks worked - Semaines de travail

Less than 49 weeks Moins de 49 semaines						Total		Tranche de gains
Mostly full-time Surtout à temps plein		Mostly part-time(1) Surtout à temps partiel(1)		Total		Men Hommes	Women Femmes	
Men Hommes	Women Femmes	Men Hommes	Women Femmes	Men Hommes	Women Femmes			Men Hommes
per cent - pourcentage								
21.1	32.5	62.6	61.3	34.5	47.7	11.3	18.3	Moins de \$5,000
20.0	23.5	18.0	20.9	19.3	22.1	8.8	13.3	\$ 5,000 - \$ 9,999
16.4	16.7	8.7	8.6	13.9	12.4	7.9	11.8	10,000 - 14,999
11.1	11.0	4.3	3.7	8.9	7.1	7.1	9.7	15,000 - 19,999
9.4	6.2	3.0	2.3	7.3	4.2	8.1	10.1	20,000 - 24,999
5.9	4.7	1.4	1.3	4.5	2.9	7.6	9.7	25,000 - 29,999
4.7	1.9	0.6	0.8	3.4	1.3	8.1	8.0	30,000 - 34,999
3.3	1.2	0.5	0.6	2.4	0.9	7.4	5.5	35,000 - 39,999
2.5	0.5	0.3	0.0	1.8	0.3	7.0	4.1	40,000 - 44,999
1.5	0.7	0.0	0.2	1.1	0.4	4.9	2.7	45,000 - 49,999
1.8	0.7	0.1	0.4	1.3	0.5	9.0	3.8	50,000 - 59,999
2.3	0.3	0.3	0.1	1.6	0.2	12.8	3.0	60,000 et plus
100.0	100.0	100.0	100.0	100.0	100.0	100.0	100.0	Total
16,783	11,133	5,939	5,868	13,271	8,347	33,185	21,167	\$ Gains moyens
12,746	8,730	3,107	3,579	9,003	5,515	29,505	18,401	\$ Gains médians
22,497	15,522	10,347	9,012	18,562	12,078	35,913	23,422	\$ Revenu moyen
3,866	3,164	2,191	2,123	3,323	2,613	1,314	1,433	\$ Transferts moyens
4,765	3,124	2,079	3,562	6,844	6,686	24,527	21,254	Nombre de dossiers
1,517	1,014	727	1,139	2,244	2,153	8,783	7,474	'000 Nombre estimatif
309	251	230	166	232	152	241	156	\$ Erreur type des gains moyens

(1) "Surtout à temps partiel" comprend également quelques particuliers qui ont déclaré ne pas avoir travaillé pendant l'année de référence.

TABLE 4. Percentage Distribution of Earners by Earnings Groups, Age, Sex and Work Activity, 1997

Earnings group	Age - Age							
	15 - 19		20 - 24		25 - 34		35 - 44	
	Men	Women	Men	Women	Men	Women	Men	Women
	Hommes	Femmes	Hommes	Femmes	Hommes	Femmes	Hommes	Femmes
per cent - pourcentage								
Full-year full-time workers								
Under \$5,000			0.4	1.9	0.8	1.3	1.4	2.0
\$ 5,000 - \$ 9,999			5.7	7.5	2.1	3.6	1.8	3.2
10,000 - 14,999			12.0	19.3	3.9	8.2	3.6	6.5
15,000 - 19,999			16.6	23.2	6.8	10.9	4.9	8.1
20,000 - 24,999			17.4	18.0	11.3	15.7	7.3	13.5
25,000 - 29,999			12.5	11.2	11.6	18.1	8.4	14.6
30,000 - 34,999			10.8	7.3	12.6	14.4	10.1	13.3
35,000 - 39,999			10.7	3.9	11.2	9.7	9.8	10.4
40,000 - 44,999			2.8	1.2	11.6	7.1	9.6	8.0
45,000 - 49,999	(1)	(1)	2.8	2.8	6.6	3.9	7.4	5.1
50,000 - 59,999			4.0	2.1	10.2	4.3	15.0	8.4
60,000 and over			4.2	1.5	11.4	2.7	20.7	6.8
Total			100.0	100.0	100.0	100.0	100.0	100.0
Average earnings	\$		27,057	21,922	37,810	28,833	44,819	32,916
Median earnings	\$		24,392	19,593	35,427	27,836	41,388	30,783
Average income	\$		27,579	22,757	38,596	30,167	46,076	34,477
Number of records			788	499	3,688	2,639	5,250	3,508
Estimated numbers	'000		305	213	1,507	1,077	1,920	1,257
Standard error of average earnings \$			688	765	436	346	478	407
Other workers								
Under \$2,000			41.6	42.7	13.5	15.4	5.8	11.8
\$ 2,000 - \$ 2,999			12.7	13.5	5.5	7.6	3.5	4.2
3,000 - 3,999			10.7	9.8	7.2	8.7	3.4	4.3
4,000 - 4,999			6.2	7.3	6.3	7.9	4.0	4.9
5,000 - 6,999			12.0	11.1	14.3	16.6	10.3	9.8
7,000 - 9,999			6.9	7.7	16.7	14.6	12.9	9.9
10,000 - 11,999			2.6	2.1	9.2	8.2	8.0	8.5
12,000 - 14,999			2.6	2.1	10.4	8.4	11.2	11.3
15,000 - 19,999			2.3	1.7	7.5	5.8	13.2	10.5
20,000 - 24,999			1.2	0.7	4.0	3.0	10.1	6.6
25,000 - 29,999			0.3	0.5	3.0	1.7	5.1	4.8
30,000 and over			0.8	0.8	2.5	2.2	14.2	6.8
Total			100.0	100.0	100.0	100.0	100.0	100.0
Average earnings	\$		4,218	3,960	9,213	8,057	16,368	12,139
Median earnings	\$		2,659	2,538	7,585	6,254	13,003	9,662
Average income	\$		4,691	4,469	11,140	9,970	20,216	15,759
Number of records			1,671	1,651	1,528	1,612	2,321	1,470
Estimated numbers	'000		530	512	577	588	600	786
Standard error of average earnings \$			192	158	247	269	528	320
All earners								
Under \$5,000			68.2	71.7	21.4	29.5	5.3	12.4
\$ 5,000 - \$ 9,999			19.0	19.0	22.2	24.9	7.6	12.2
10,000 - 14,999			5.7	5.0	17.0	17.3	8.2	13.1
15,000 - 19,999			3.1	2.1	10.6	10.4	8.6	10.7
20,000 - 24,999			1.9	0.8	8.6	7.0	11.0	11.9
25,000 - 29,999			0.6	0.5	6.3	4.2	9.7	12.5
30,000 - 34,999			0.5	0.5	4.7	2.6	10.5	9.5
35,000 - 39,999			0.1	0.2	3.9	1.3	8.8	6.2
40,000 - 44,999			0.5	0.0	1.1	0.7	8.9	4.6
45,000 - 49,999			0.4	0.1	1.1	0.8	5.1	2.5
50,000 - 59,999			0.1	0.0	1.5	0.8	7.7	2.7
60,000 and over			0.0	0.0	1.6	0.4	8.5	1.8
Total			100.0	100.0	100.0	100.0	100.0	100.0
Average earnings	\$		4,916	4,157	15,384	11,746	31,701	21,786
Median earnings	\$		2,848	2,622	11,884	9,109	29,749	20,685
Average income	\$		5,395	4,666	16,825	13,372	33,359	24,077
Number of records			1,761	1,688	2,316	2,023	5,300	4,960
Estimated numbers	'000		556	524	883	801	2,107	1,863
Standard error of average earnings \$			221	160	379	352	578	280

(1) Sample inadequate for reliable estimate.

TABLEAU 4. Répartition en pourcentage des personnes gagnant un revenu, selon la tranche de gains, l'âge, le sexe et le travail, 1997

Age - Age				65 years and over 65 ans et plus		All age groups Ensemble des groupes d'âge		Tranche de gains	
Men Hommes	Women Femmes	Men Hommes	Women Femmes	Men Hommes	Women Femmes	Men Hommes	Women Femmes		
per cent - pourcentage									
								Travailleurs à temps plein toute l'année	
1.8	2.0	2.1	3.1	13.5		1.5	1.9	Moins de \$5,000	
2.6	3.8	3.6	6.6	17.0		2.7	4.0	\$ 5,000 - \$ 9,999	
3.1	6.8	4.6	7.6	14.0		4.3	8.0	10,000 - 14,999	
4.5	8.3	6.3	12.5	11.5		6.2	10.1	15,000 - 19,999	
6.3	11.9	6.9	13.8	9.6		8.6	14.0	20,000 - 24,999	
8.0	13.8	7.2	14.6	5.5		9.2	15.2	25,000 - 29,999	
9.3	14.1	9.7	15.5	4.2		10.5	13.6	30,000 - 34,999	
9.1	8.7	9.0	7.2	5.4		9.9	9.2	35,000 - 39,999	
8.6	7.5	10.5	6.5	2.5		9.5	7.1	40,000 - 44,999	
7.4	6.5	6.2	3.1	1.2	(1)	6.7	4.8	45,000 - 49,999	
15.2	8.9	12.5	4.4	3.4		12.8	6.7	50,000 - 59,999	
24.1	7.6	21.4	5.1	12.2		18.2	5.5	60,000 et plus	
100.0	100.0	100.0	100.0	100.0		100.0	100.0	Total	
47,957	33,452	45,578	29,017	27,644		42,626	30,915	\$ Gains moyens	
43,100	31,202	40,259	27,205	17,421		38,572	28,944	\$ Gains médians	
49,609	34,684	48,086	30,442	48,922		44,220	32,318	\$ Revenu moyen	
4,215	2,726	1,683	786	280		15,994	10,245	Nombre de dossiers	
1,473	982	592	282	81		5,904	3,840	'000 Nombre estimatif	
775	447	1,065	810	2,375		507	235	\$ Erreur type des gains moyens	
								Autres travailleurs	
8.5	11.4	13.5	12.4	19.4	24.2	15.7	17.2	Moins de \$2,000	
3.1	4.8	4.1	5.0	7.1	9.6	5.6	6.5	\$ 2,000 - \$ 2,999	
2.5	3.2	2.6	5.3	3.6	9.4	5.3	6.1	3,000 - 3,999	
3.4	5.9	3.8	4.9	6.4	5.1	4.7	5.8	4,000 - 4,999	
5.5	9.5	9.0	9.4	7.6	8.7	9.9	11.1	5,000 - 6,999	
10.1	11.0	8.4	12.6	11.2	10.3	11.3	12.0	7,000 - 9,999	
6.7	7.9	5.3	7.5	8.3	2.7	6.7	7.2	10,000 - 11,999	
9.8	10.8	9.1	10.6	8.4	6.5	8.6	8.7	12,000 - 14,999	
11.0	11.7	9.6	10.8	5.5	9.2	9.1	9.5	15,000 - 19,999	
10.5	7.8	8.3	8.9	5.4	5.9	7.0	6.0	20,000 - 24,999	
6.8	6.0	6.1	4.5	3.4	0.6	4.3	3.9	25,000 - 29,999	
22.1	10.0	20.2	8.0	13.7	7.8	11.8	6.5	30,000 et plus	
100.0	100.0	100.0	100.0	100.0	100.0	100.0	100.0	Total	
20,917	13,688	18,953	12,873	14,772	10,087	13,821	10,870	\$ Gains moyens	
15,187	11,059	13,084	10,068	8,563	5,392	9,346	7,844	\$ Gains médians	
28,363	16,611	31,055	18,009	36,656	25,496	18,873	14,025	\$ Revenu moyen	
1,024	1,741	812	980	416	239	8,533	11,009	Nombre de dossiers	
312	546	255	312	136	77	2,879	3,635	'000 Nombre estimatif	
876	380	943	479	1,790	1,218	219	139	\$ Erreur type des gains moyens	
								Ensemble des personnes gagnant un revenu	
4.5	10.3	8.7	16.0	27.9	42.6	11.3	18.3	Moins de \$5,000	
4.9	9.8	7.8	14.7	18.1	16.2	8.8	13.3	\$ 5,000 - \$ 9,999	
5.4	11.1	7.5	13.1	15.7	9.3	7.9	11.8	10,000 - 14,999	
5.6	9.5	7.3	11.6	7.7	9.4	7.1	9.7	15,000 - 19,999	
7.0	10.4	7.3	11.2	7.0	7.7	8.1	10.1	20,000 - 24,999	
7.8	11.0	6.9	9.3	4.2	2.9	7.6	9.7	25,000 - 29,999	
8.4	10.2	8.2	8.4	2.3	2.8	8.1	8.0	30,000 - 34,999	
8.4	6.6	7.5	4.7	5.5	2.0	7.4	5.5	35,000 - 39,999	
7.6	5.3	8.0	3.7	2.0	2.0	7.0	4.1	40,000 - 44,999	
6.6	4.5	4.9	1.8	0.4	0.4	4.9	2.7	45,000 - 49,999	
13.1	6.2	9.5	2.7	2.3	1.5	9.0	3.8	50,000 - 59,999	
20.7	5.1	16.5	2.9	7.0	3.4	12.8	3.0	60,000 et plus	
100.0	100.0	100.0	100.0	100.0	100.0	100.0	100.0	Total	
43,228	26,385	37,566	20,540	19,577	12,962	33,185	21,167	\$ Gains moyens	
38,787	24,471	32,761	17,677	11,254	7,298	29,505	18,401	\$ Gains médians	
45,895	28,222	42,961	23,914	41,235	27,626	35,913	23,422	\$ Revenu moyen	
5,239	4,467	2,495	1,766	696	289	24,527	21,254	Nombre de dossiers	
1,785	1,528	848	593	217	94	8,783	7,474	'000 Nombre estimatif	
675	363	875	510	1,453	1,313	241	156	\$ Erreur type des gains moyens	

(1) Échantillon insuffisant pour fournir une estimation fiable.

TABLE 5. Percentage Distribution of Earners by Earnings Groups, Occupation and Sex, 1997

Earnings group	Managerial and administrative		Natural sciences		Social sciences and religion		Teaching		Medicine and health	
	Direction et administration		Sciences naturelles		Sciences sociales et religion		Enseignement		Médecine et santé	
	Men	Women	Men	Women	Men	Women	Men	Women	Men	Women
	Hommes	Femmes	Hommes	Femmes	Hommes	Femmes	Hommes	Femmes	Hommes	Femmes
	per cent - pourcentage									
Under \$5,000	1.9	3.8	2.7	6.3	5.2	6.1	5.2	8.6	5.3	6.9
\$ 5,000 - \$ 9,999	3.1	5.1	4.2	5.1	4.0	7.3	4.9	8.8	5.6	8.6
10,000 - 14,999	2.4	6.6	5.6	9.3	5.9	7.6	6.1	8.1	4.8	9.3
15,000 - 19,999	4.2	7.0	4.6	4.2	4.7	7.8	2.7	7.9	5.2	10.0
20,000 - 24,999	5.4	10.6	6.2	8.3	6.8	7.0	4.8	9.3	5.2	13.8
25,000 - 29,999	6.1	13.3	5.4	12.1	5.8	14.1	4.6	9.5	9.5	9.8
30,000 - 34,999	7.7	13.3	7.9	8.8	11.4	13.2	6.4	5.9	10.1	10.1
35,000 - 39,999	8.7	10.9	9.4	8.8	9.7	10.9	6.2	6.7	5.3	7.5
40,000 - 44,999	9.0	8.2	8.6	8.5	7.4	7.0	10.3	7.4	6.3	6.7
45,000 - 49,999	7.2	4.7	8.1	6.1	3.9	5.3	10.4	8.0	6.4	5.7
50,000 - 59,999	12.2	7.9	14.7	9.2	8.6	8.8	19.3	12.1	6.3	7.8
60,000 and over	32.1	8.7	22.5	13.1	26.5	4.8	19.1	7.6	30.0	3.9
Total	100.0	100.0	100.0	100.0	100.0	100.0	100.0	100.0	100.0	100.0
Average earnings	\$ 53,113	33,165	44,464	34,413	48,043	30,412	42,781	30,812	55,652	28,082
Median earnings	\$ 46,060	31,389	42,264	32,622	38,196	30,013	44,440	28,805	38,996	25,743
Average income	\$ 55,722	34,980	46,784	36,399	51,636	32,153	44,974	32,691	58,953	30,005
Average earnings of full-year full-time workers	\$ 56,640	37,092	49,962	41,221	55,767	37,280	50,305	40,888	62,354	35,407
Number of records	2,740	2,393	1,222	306	368	574	689	1,256	371	1,788
Estimated numbers	1,059	935	529	132	140	215	250	424	140	588
Standard error of average earnings	\$ 958	504	989	1,439	2,832	914	1,203	697	3,508	593

	Fishing and trapping		Forestry and logging		Mining and quarrying		Processing		Machining	
	Pêche et piégeage		Exploitation forestière		Mines et carrières		Traitement des matières premières		Usinage des matières premières	
	Men	Women	Men	Women	Men	Women	Men	Women	Men	Women
	Hommes	Femmes	Hommes	Femmes	Hommes	Femmes	Hommes	Femmes	Hommes	Femmes
	per cent - pourcentage									
Under \$5,000	12.6		10.6		1.7		6.1	9.8	2.4	
\$ 5,000 - \$ 9,999	16.0		14.7		2.4		5.3	12.8	6.0	
10,000 - 14,999	14.8		9.2		3.4		4.8	14.2	6.0	
15,000 - 19,999	11.1		9.0		5.1		8.2	15.5	7.0	
20,000 - 24,999	11.7		9.9		2.8		9.7	11.2	8.6	
25,000 - 29,999	6.9		6.1		6.2		9.1	14.7	11.0	
30,000 - 34,999	7.2		6.6		6.8		9.7	9.1	11.8	
35,000 - 39,999	2.5		6.2		8.6		10.2	3.3	10.8	
40,000 - 44,999	6.5		4.5		12.3		7.7	4.5	10.4	
45,000 - 49,999	3.1	(1)	3.4	(1)	6.1	(1)	5.8	1.7	7.0	(1)
50,000 - 59,999	2.9		10.6		15.9		13.1	3.2	11.0	
60,000 and over	4.7		9.2		28.8		10.5	0.0	8.0	
Total	100.0		100.0		100.0		100.0	100.0	100.0	
Average earnings	\$ 21,754		28,432		48,066		34,531	20,607	34,227	
Median earnings	\$ 17,963		23,273		45,643		33,564	19,269	33,822	
Average income	\$ 29,176		32,186		49,751		36,296	22,967	35,963	
Average earnings of full-year full-time workers	\$ 26,836		39,637		52,728		40,655	26,886	38,655	
Number of records	285		221		285		916	342	681	
Estimated numbers	38		58		69		297	108	250	
Standard error of average earnings	\$ 1,193		2,211		1,582		809	987	801	

(1) Sample inadequate for reliable estimates.

TABLEAU 5. Répartition en pourcentage des personnes gagnant un revenu, selon la tranche de gains, la profession et le sexe, 1997

Artistic and recreational Arts et activités récréatives		Clerical Travail administratif		Sales Commerce		Service Services		Agriculture		Tranche de gains
Men Hommes	Women Femmes	Men Hommes	Women Femmes	Men Hommes	Women Femmes	Men Hommes	Women Femmes	Men Hommes	Women Femmes	
per cent - pourcentage										
17.0	20.2	8.7	10.0	11.0	20.5	14.2	24.8	20.6	28.7	Moins de \$5,000
9.2	12.2	11.4	12.2	10.1	18.1	13.5	20.5	15.3	23.6	\$ 5,000 - \$ 9,999
11.2	13.0	7.9	12.6	9.8	15.3	11.8	17.3	14.6	14.0	10,000 - 14,999
6.4	9.1	6.9	11.6	7.9	9.6	10.1	10.2	12.0	10.6	15,000 - 19,999
11.9	7.3	8.4	14.3	8.8	7.5	10.9	9.8	9.1	6.5	20,000 - 24,999
5.7	9.7	11.3	14.4	7.9	7.7	9.5	6.7	7.1	4.4	25,000 - 29,999
7.8	10.7	13.1	10.7	7.5	6.6	6.5	4.7	5.7	5.7	30,000 - 34,999
6.0	4.7	8.4	6.6	7.5	3.9	4.7	1.8	4.4	2.9	35,000 - 39,999
5.9	4.0	7.6	3.3	5.3	3.3	3.8	1.6	2.3	1.2	40,000 - 44,999
2.9	1.9	4.6	1.5	3.9	2.7	2.3	0.9	1.1	0.3	45,000 - 49,999
7.0	4.5	7.0	1.6	7.5	2.7	6.6	1.0	2.2	1.1	50,000 - 59,999
8.9	2.8	4.5	1.2	12.7	2.2	6.0	0.8	5.7	1.0	60,000 et plus
100.0	100.0	100.0	100.0	100.0	100.0	100.0	100.0	100.0	100.0	Total
28,918	21,116	27,899	21,426	31,631	18,478	23,869	14,160	20,699	12,918	\$ Gains moyens
22,593	17,564	27,934	21,281	26,481	13,755	20,142	11,365	14,849	9,514	\$ Gains médians
30,957	23,194	29,286	23,342	33,657	20,330	26,183	16,216	24,984	15,750	\$ Revenu moyen
										Gains moyens des travailleurs à temps plein toute l'année
41,251	29,324	34,863	28,151	39,475	28,843	33,225	21,516	25,126	18,366	\$ Nombre de dossiers
429	362	993	4,396	2,007	1,807	2,220	3,467	1,308	515	'000 Nombre estimatif
206	162	431	1,615	779	662	877	1,123	305	130	Erreur type des gains moyens
2,418	1,401	765	265	739	552	531	296	1,005	707	\$

Product fabricating, assembling and repairing Fabrication, montage et réparation de produits finis		Construction trades Métiers de la construction		Transport equipment operation Transports		Material handling Manutention		Other crafts and equipment operating Conduite de machines et d'appareils divers		Tranche de gains
Men Hommes	Women Femmes	Men Hommes	Women Femmes	Men Hommes	Women Femmes	Men Hommes	Women Femmes	Men Hommes	Women Femmes	
per cent - pourcentage										
4.4	10.1	6.3		4.8	13.5	17.4	16.1	1.4		Moins de \$5,000
5.6	13.5	8.2		7.0	9.4	13.9	13.5	3.5		\$ 5,000 - \$ 9,999
6.8	14.8	9.8		9.9	13.8	9.4	16.9	4.6		10,000 - 14,999
8.6	19.4	8.7		7.9	14.9	8.9	22.4	6.2		15,000 - 19,999
9.7	13.0	9.8		9.7	16.0	9.0	7.7	6.4		20,000 - 24,999
9.1	9.2	9.0		8.1	7.4	7.2	9.2	7.4		25,000 - 29,999
10.5	7.8	9.8		10.3	4.1	6.8	5.1	7.6		30,000 - 34,999
9.7	4.6	8.6		9.4	3.3	4.6	5.7	7.8		35,000 - 39,999
9.3	3.1	8.5		8.4	2.0	6.8	1.0	11.7		40,000 - 44,999
6.4	1.9	5.1	(1)	5.7	8.7	3.7	0.5	5.9	(1)	45,000 - 49,999
10.0	1.3	8.7		9.2	2.6	8.4	1.2	15.4		50,000 - 59,999
9.9	1.2	7.5		9.8	4.0	3.8	0.7	22.0		60,000 et plus
100.0	100.0	100.0		100.0	100.0	100.0	100.0	100.0		Total
33,734	19,698	30,792		33,166	22,285	23,821	17,072	43,519		\$ Gains moyens
32,770	17,976	28,946		31,301	19,415	20,225	15,790	42,171		\$ Gains médians
35,310	22,144	33,870		35,649	24,490	25,608	19,109	44,851		\$ Revenu moyen
										Gains moyens des travailleurs à temps plein toute l'année
38,111	24,384	37,674		38,396	30,253	35,821	22,810	46,514		\$ Nombre de dossiers
2,576	624	2,193		1,464	156	693	203	338		'000 Nombre estimatif
965	278	723		500	54	248	84	125		Erreur type des gains moyens
475	655	621		754	1,896	916	1,008	1,718		\$

(1) Échantillon insuffisant pour donner des estimations fiables.

TABLE 6. Percentage Distribution of Earners by Earnings Groups, Education, Sex and Work Activity, 1997

Earnings group	0 to 8 years 0 à 8 années		Some secondary education Études secondaires partielles		Graduated from high school Études secondaires complétées	
	Men Hommes	Women Femmes	Men Hommes	Women Femmes	Men Hommes	Women Femmes
	per cent - pourcentage					
Full-year full-time workers						
Under \$5,000	3.4	2.7	2.2	2.6	1.2	1.9
\$ 5,000 - \$ 9,999	5.3	10.9	3.8	8.1	2.6	4.1
10,000 - 14,999	7.9	15.0	5.7	15.5	4.5	9.4
15,000 - 19,999	12.6	19.7	7.8	17.7	8.1	11.9
20,000 - 24,999	12.3	17.9	11.8	16.9	10.4	16.9
25,000 - 29,999	12.9	15.3	11.4	13.3	10.9	17.9
30,000 - 34,999	9.6	8.8	11.6	13.5	12.3	14.0
35,000 - 39,999	8.8	3.4	11.3	4.8	10.6	9.9
40,000 - 44,999	9.6	2.9	9.5	3.4	8.7	5.8
45,000 - 49,999	4.1	2.0	5.5	1.3	6.6	2.7
50,000 - 59,999	7.7	1.0	10.3	2.0	11.6	2.9
60,000 and over	6.0	0.5	9.3	1.1	12.6	2.5
Total	100.0	100.0	100.0	100.0	100.0	100.0
Average earnings	\$ 30,731	21,403	35,367	22,846	37,705	27,525
Median earnings	\$ 28,342	20,492	35,158	21,839	35,027	26,599
Average income	\$ 34,364	22,948	36,928	24,403	38,795	28,938
Number of records	902	326	2,248	1,038	3,313	2,193
Estimated numbers	'000 290	127	743	358	1,217	823
Standard error of average earnings ..	\$ 765	789	700	490	458	382
Other workers						
Under \$2,000 - Moins de \$2,000	20.1	19.1	26.6	33.5	11.6	13.7
\$ 2,000 - \$ 2,999	5.3	9.0	8.1	8.5	4.2	6.8
3,000 - 3,999	4.7	4.1	7.5	7.7	5.3	5.9
4,000 - 4,999	4.1	9.2	4.9	5.5	4.9	5.6
5,000 - 6,999	8.0	12.2	10.0	11.6	10.5	12.4
7,000 - 9,999	9.5	13.2	9.4	9.9	12.0	12.8
10,000 - 11,999	8.0	6.6	4.5	4.5	7.5	9.7
12,000 - 14,999	8.3	8.8	6.7	7.0	10.2	9.3
15,000 - 19,999	11.5	8.5	6.1	5.5	9.9	10.4
20,000 - 24,999	7.9	4.2	4.8	2.3	7.5	5.7
25,000 - 29,999	4.2	3.1	3.1	2.0	5.0	3.9
30,000 and over - et plus	8.4	2.1	8.3	2.0	11.4	4.0
Total	100.0	100.0	100.0	100.0	100.0	100.0
Average earnings	\$ 12,641	8,476	10,251	6,638	14,179	10,570
Median earnings	\$ 9,500	6,424	5,574	4,073	10,399	8,334
Average income	\$ 19,645	12,033	13,966	9,033	18,172	13,722
Number of records	844	524	2,320	2,244	1,447	2,217
Estimated numbers	'000 211	164	710	668	506	731
Standard error of average earnings ..	\$ 664	443	348	224	486	280
All earners						
Under \$5,000	16.3	24.5	24.1	36.8	8.5	16.0
\$ 5,000 - \$ 9,999	10.4	19.0	11.4	16.8	8.4	14.0
10,000 - 14,999	11.4	15.2	8.4	12.9	8.4	13.9
15,000 - 19,999	12.1	13.4	7.0	9.8	8.6	11.2
20,000 - 24,999	10.4	10.1	8.4	7.4	9.5	11.6
25,000 - 29,999	9.2	8.4	7.4	6.0	9.2	11.3
30,000 - 34,999	6.5	4.3	7.1	5.2	9.7	8.0
35,000 - 39,999	5.7	1.9	6.6	2.0	8.2	5.6
40,000 - 44,999	5.8	1.2	5.4	1.4	6.4	3.5
45,000 - 49,999	2.8	0.9	3.4	0.5	5.0	1.5
50,000 - 59,999	5.0	0.7	5.5	0.8	8.7	1.8
60,000 and over	4.2	0.2	5.4	0.4	9.4	1.5
Total	100.0	100.0	100.0	100.0	100.0	100.0
Average earnings	\$ 23,109	14,107	23,096	12,292	30,796	19,551
Median earnings	\$ 19,862	12,123	19,355	8,928	28,570	17,705
Average income	\$ 28,163	16,788	25,709	14,394	32,739	21,782
Number of records	1,746	850	4,568	3,282	4,760	4,410
Estimated numbers	'000 501	290	1,453	1,027	1,722	1,555
Standard error of average earnings ..	\$ 618	523	449	288	402	283

(1) Includes trades certificate.

TABLEAU 6. Répartition en pourcentage des personnes gagnant un revenu, selon la tranche de gains, l'instruction, le sexe et le travail, 1997

Some post-secondary Études post-secondaires partielles		Post-secondary certificate or diploma (1) Certificat ou diplôme d'études postsecondaires		University degree Grade universitaire		Tranche de gains
Men Hommes	Women Femmes	Men Hommes	Women Femmes	Men Hommes	Women Femmes	
per cent - pourcentage						
						Travailleurs à temps plein toute l'année
1.1	3.3	1.3	1.9	1.6	1.1	Moins de \$5,000
5.0	3.2	2.0	3.9	2.1	1.7	\$ 5,000-\$ 9,999
6.2	8.0	4.0	8.0	2.0	2.1	10,000- 14,999
7.4	11.2	5.2	9.5	2.8	4.0	15,000- 19,999
9.6	14.7	8.5	15.4	3.9	6.6	20,000- 24,999
10.4	17.7	9.0	16.0	4.9	10.8	25,000- 29,999
10.6	16.3	11.3	14.9	6.7	10.6	30,000- 34,999
9.8	9.3	10.6	10.3	7.3	9.3	35,000- 39,999
10.4	5.9	9.9	7.3	9.3	10.9	40,000- 44,999
5.5	3.5	6.9	5.0	8.6	9.1	45,000- 49,999
9.8	4.4	14.5	4.8	14.9	17.4	50,000- 59,999
14.2	2.6	16.8	3.0	35.9	16.4	60,000 et plus
100.0	100.0	100.0	100.0	100.0	100.0	Total
37,812	28,360	41,868	29,539	57,930	42,661	\$ Gains moyens
34,861	27,718	39,101	28,529	50,545	41,763	\$ Gains médians
39,159	29,853	43,072	30,927	60,308	43,953	\$ Revenu moyen
1,149	844	5,529	3,883	2,853	1,961	Nombre de dossiers
434	336	2,015	1,375	1,205	820	'000 Nombre estimatif
888	601	427	338	990	578	\$ Erreur type des gains moyens
						Autres travailleurs
18.5	20.2	7.6	11.3	9.6	9.3	Moins de \$2,000
6.7	8.4	4.1	4.5	4.5	5.1	\$ 2,000-\$ 2,999
6.7	8.0	3.8	5.0	2.6	5.2	3,000- 3,999
5.8	8.3	4.1	5.1	4.0	4.2	4,000- 4,999
13.0	14.6	9.4	9.8	7.1	7.1	5,000- 6,999
13.5	13.2	12.9	12.5	9.0	10.9	7,000- 9,999
6.8	5.2	6.8	8.1	8.9	7.1	10,000- 11,999
7.5	6.2	9.3	11.0	10.3	7.6	12,000- 14,999
8.9	6.8	11.1	11.6	9.0	9.9	15,000- 19,999
3.7	3.3	9.9	9.1	8.6	7.7	20,000- 24,999
3.0	1.9	5.8	4.2	4.0	8.7	25,000- 29,999
5.9	3.8	15.2	7.6	22.5	17.2	30,000 et plus
100.0	100.0	100.0	100.0	100.0	100.0	Total
10,052	8,263	16,465	12,710	20,821	16,689	\$ Gains moyens
6,900	5,692	12,425	10,408	13,261	12,429	\$ Gains médians
13,330	10,889	22,385	16,283	29,533	20,362	\$ Revenu moyen
1,125	1,427	2,072	3,377	725	1,220	Nombre de dossiers
412	494	718	1,119	322	459	'000 Nombre estimatif
422	302	424	248	1,254	567	\$ Erreur type des gains moyens
						Ensemble des personnes gagnant un revenu
18.9	28.1	6.1	12.7	5.6	9.3	Moins de \$5,000
15.5	17.9	7.3	12.2	5.1	7.6	\$ 5,000-\$ 9,999
10.2	10.0	7.2	13.0	5.7	6.6	10,000- 14,999
8.1	8.6	6.8	10.5	4.1	6.1	15,000- 19,999
6.7	7.9	8.9	12.6	4.8	7.0	20,000- 24,999
6.8	8.3	8.2	10.7	4.7	10.0	25,000- 29,999
6.3	7.4	9.4	9.6	6.6	8.6	30,000- 34,999
5.6	4.3	8.7	6.5	6.4	7.5	35,000- 39,999
5.8	2.7	8.0	4.4	8.2	7.8	40,000- 44,999
3.1	1.5	5.4	3.1	7.2	6.5	45,000- 49,999
5.4	2.1	11.2	2.9	12.2	12.1	50,000- 59,999
7.6	1.2	13.0	1.9	29.3	10.9	60,000 et plus
100.0	100.0	100.0	100.0	100.0	100.0	Total
24,298	16,405	35,197	21,990	50,099	33,344	\$ Gains moyens
18,362	12,031	32,970	20,663	44,244	32,015	\$ Gains médians
26,585	18,571	37,640	24,358	53,813	35,491	\$ Revenu moyen
2,274	2,271	7,601	7,260	3,578	3,181	Nombre de dossiers
846	830	2,733	2,493	1,528	1,279	'000 Nombre estimatif
599	399	376	253	882	514	\$ Erreur type des gains moyens

(1) Incluant certificat de métier.

TABLE 7. Percentage Distribution of Earners by Earnings Groups, Marital Status, Sex and Work Activity, 1997

TABLEAU 7. Répartition en pourcentage des personnes gagnant un revenu, selon la tranche de gains, l'état matrimonial, le sexe et le travail, 1997

Earnings group Tranche de gains	Single Célibataires		Married Mariés		Other Autres		Total	
	Men Hommes	Women Femmes	Men Hommes	Women Femmes	Men Hommes	Women Femmes	Men Hommes	Women Femmes
	per cent - pourcentage							
Full-year full-time workers - Travailleurs à temps plein toute l'année								
Under \$5,000 - Moins de \$5,000	1.5	1.1	1.5	2.2	1.4	1.7	1.5	1.9
\$ 5,000 - \$ 9,999	3.5	3.3	2.5	4.3	3.3	3.7	2.7	4.0
10,000 - 14,999	7.7	8.9	3.3	8.2	5.4	5.5	4.3	8.0
15,000 - 19,999	10.4	11.6	5.1	10.3	6.0	6.7	6.2	10.1
20,000 - 24,999	14.2	15.5	7.3	13.9	7.3	12.4	8.6	14.0
25,000 - 29,999	10.9	13.2	8.9	15.7	7.3	15.2	9.2	15.2
30,000 - 34,999	12.3	13.1	9.8	13.3	12.4	15.6	10.5	13.6
35,000 - 39,999	10.1	8.9	9.6	9.0	11.7	10.1	9.9	9.2
40,000 - 44,999	8.5	7.4	9.6	7.0	11.2	7.1	9.5	7.1
45,000 - 49,999	4.3	5.5	7.5	4.6	7.5	4.9	6.7	4.8
50,000 - 59,999	6.5	6.3	14.7	6.3	9.9	9.3	12.8	6.7
60,000 and over - et plus	9.9	5.2	20.5	5.1	16.6	7.6	18.2	5.5
Total	100.0	100.0	100.0	100.0	100.0	100.0	100.0	100.0
Average earnings - Gains moyens	\$ 33,451	30,720	45,102	30,424	42,300	33,950	42,626	30,915
Median earnings - Gains médians	\$ 30,714	28,652	41,115	28,561	37,947	31,494	38,572	28,944
Average income - Revenu moyen	\$ 34,329	31,756	46,799	31,634	44,891	36,983	44,220	32,318
Number of records - Nombre de dossiers	2,636	1,657	12,365	7,312	993	1,276	15,994	10,245
Estimated numbers - Nombre estimatif	*000 1,161	717	4,352	2,648	391	474	5,904	3,840
Standard error of average earnings - Erreur type des gains moyens	\$ 513	519	359	272	1,560	651	307	233
Other workers - Autres travailleurs								
Under \$2,000 - Moins de \$2,000	22.2	25.2	8.0	12.8	12.2	14.5	15.7	17.2
\$ 2,000 - \$ 2,999	7.7	9.5	3.3	4.8	3.4	5.5	5.6	6.5
3,000 - 3,999	7.7	8.3	2.5	4.9	4.0	4.6	5.3	6.1
4,000 - 4,999	5.4	7.1	3.7	5.3	5.0	4.2	4.7	5.8
5,000 - 6,999	12.2	12.5	7.2	10.7	9.1	7.6	9.9	11.1
7,000 - 9,999	12.3	11.0	9.9	12.9	12.2	9.5	11.3	12.0
10,000 - 11,999	6.9	5.7	6.7	7.9	4.6	8.2	6.7	7.2
12,000 - 14,999	8.0	5.9	9.7	10.2	6.2	9.8	8.6	8.7
15,000 - 19,999	6.7	6.0	12.1	10.9	9.2	11.4	9.1	9.3
20,000 - 24,999	4.7	3.0	9.6	7.3	10.3	9.2	7.0	6.0
25,000 - 29,999	2.1	2.4	6.8	4.8	5.8	4.5	4.3	3.9
30,000 and over - et plus	4.2	3.4	20.5	7.4	18.0	10.9	11.8	6.3
Total	100.0	100.0	100.0	100.0	100.0	100.0	100.0	100.0
Average earnings - Gains moyens	\$ 8,927	7,842	19,407	12,263	17,699	13,792	13,821	10,870
Median earnings - Gains médians	\$ 6,153	4,992	14,682	9,651	11,754	10,961	9,346	7,844
Average income - Revenu moyen	\$ 10,926	9,789	28,031	15,422	24,476	22,181	18,873	14,025
Number of records - Nombre de dossiers	4,178	3,522	3,925	6,567	430	920	8,533	11,009
Estimated numbers - Nombre estimatif	*000 1,509	1,244	1,215	2,104	154	286	2,879	3,635
Standard error of average earnings - Erreur type des gains moyens	\$ 228	223	397	175	1,215	572	219	139
All earners - Ensemble des personnes gagnant un revenu								
Under \$5,000 - Moins de \$5,000	24.9	32.1	5.0	13.6	8.0	11.9	11.3	18.3
\$ 5,000 - \$ 9,999	15.4	16.1	5.7	12.9	8.4	8.8	8.8	13.3
10,000 - 14,999	11.8	10.7	6.1	12.6	7.0	10.2	7.9	11.8
15,000 - 19,999	8.3	8.0	6.6	10.6	6.9	8.5	7.1	9.7
20,000 - 24,999	8.8	7.5	7.8	11.0	8.1	11.2	8.1	10.1
25,000 - 29,999	5.9	6.4	8.4	10.9	6.9	11.2	7.6	9.7
30,000 - 34,999	6.1	5.7	8.9	8.6	9.7	10.9	8.1	8.0
35,000 - 39,999	4.9	3.5	8.3	5.9	9.6	7.6	7.4	5.5
40,000 - 44,999	4.1	3.1	8.1	4.4	8.9	4.6	7.0	4.1
45,000 - 49,999	2.1	2.1	6.2	2.9	5.9	3.5	4.9	2.7
50,000 - 59,999	3.0	2.6	12.0	3.8	7.7	6.5	9.0	3.8
60,000 and over - et plus	4.6	2.1	16.8	3.1	13.0	5.0	12.8	3.0
Total	100.0	100.0	100.0	100.0	100.0	100.0	100.0	100.0
Average earnings - Gains moyens	\$ 19,591	16,208	39,494	22,383	35,334	26,367	33,185	21,167
Median earnings - Gains médians	\$ 14,120	10,816	35,879	20,197	32,454	24,725	29,505	18,401
Average income - Revenu moyen	\$ 21,103	17,822	42,703	24,456	39,110	31,415	35,913	23,422
Number of records - Nombre de dossiers	6,814	5,179	16,290	13,879	1,423	2,196	24,527	21,254
Estimated numbers - Nombre estimatif	*000 2,670	1,962	5,568	4,752	545	760	8,783	7,474
Standard error of average earnings - Erreur type des gains moyens	\$ 304	310	323	196	1,233	531	241	156

TABLE 8. Percentage Distribution of Earners by Earnings Groups, Type of Family and Relationship to Family Head and Work Activity, 1997

TABLEAU 8. Répartition en pourcentage des personnes gagnant un revenu, selon la tranche de gains, le genre de famille et le lien avec le chef de famille et le travail, 1997

Earnings group Tranche de gains	Members of husband-wife families Membres des familles époux-épouse			Members of all other families Membres de l'ensemble des autres familles			Unattached individuals Personnes seules		All earners Ensemble des personnes gagnant un revenu
	Husband Époux	Wife Épouse	Other Autres	Head - Chef			Men Hommes	Women Femmes	
				Men Hommes	Women Femmes	Other Autres			
	per cent - pourcentage								
Full-year full-time workers - Travailleurs à temps plein toute l'année									
Under \$5,000 - Moins de \$5,000	1.5	2.3	1.6	0.5	0.8	1.9	1.6	1.5	1.7
\$ 5,000 - \$ 9,999	2.4	4.3	6.0	4.3	3.2	5.5	1.8	3.5	3.3
10,000 - 14,999	3.2	8.1	11.7	3.1	5.6	9.8	6.3	6.5	5.7
15,000 - 19,999	5.0	10.2	13.9	5.7	6.5	12.8	7.9	9.4	7.7
20,000 - 24,999	6.9	13.6	18.6	7.9	16.5	17.1	10.6	12.1	10.7
25,000 - 29,999	8.8	15.7	13.0	9.9	16.2	14.1	7.8	13.2	11.5
30,000 - 34,999	9.8	13.5	12.1	14.6	14.3	10.0	12.7	13.8	11.7
35,000 - 39,999	9.5	9.1	9.5	9.2	9.2	10.2	11.4	9.6	9.6
40,000 - 44,999	9.7	7.1	5.3	10.6	6.7	7.2	10.9	7.5	8.6
45,000 - 49,999	7.5	4.6	1.6	7.3	5.1	3.4	6.1	6.5	6.0
50,000 - 59,999	14.8	6.3	3.0	12.1	8.8	4.2	8.9	8.7	10.4
60,000 and over - et plus	21.0	5.2	3.8	14.7	7.1	3.9	14.0	7.7	13.2
Total	100.0	100.0	100.0	100.0	100.0	100.0	100.0	100.0	100.0
Average earnings - Gains moyens	\$ 45,497	30,507	26,525	41,368	33,146	28,383	38,665	33,767	38,011
Median earnings - Gains médians	\$ 41,538	28,674	24,514	37,160	30,414	26,082	35,588	31,349	33,995
Average income - Revenu moyen ...	\$ 47,201	31,712	27,366	43,611	36,523	29,524	40,071	34,860	39,530
Average family income - Revenu moyen de la famille	\$ 72,947	78,069	98,404	58,605	47,241	67,804	40,071	34,860	68,753
Number of records - Nombre de dossiers	12,100	7,120	1,252	458	1,010	746	2,148	1,405	26,239
Estimated numbers - Nombre estimatif '000	4,220	2,557	528	190	390	340	947	572	9,744
Standard error of average earnings - Erreur type des gains moyens	\$ 364	273	536	1,624	643	868	796	630	221
Other workers - Autres travailleurs									
Under \$2,000 - Moins de \$2,000	8.0	12.8	29.2	11.2	15.6	25.3	8.6	11.6	16.5
\$ 2,000 - \$ 2,999	3.2	4.8	10.1	3.5	5.7	9.5	3.7	5.6	6.1
3,000 - 3,999	2.5	5.0	8.3	5.4	5.7	8.7	5.6	5.4	5.7
4,000 - 4,999	3.7	5.3	6.6	3.9	4.4	8.0	4.3	3.5	5.3
5,000 - 6,999	7.0	10.7	13.0	8.1	10.3	10.9	10.6	10.8	10.6
7,000 - 9,999	10.0	12.9	12.0	16.0	11.0	11.0	11.4	9.7	11.7
10,000 - 11,999	6.6	7.9	4.9	6.3	9.0	6.2	7.9	9.9	6.9
12,000 - 14,999	9.4	10.0	6.1	6.4	10.2	5.9	11.9	8.4	8.7
15,000 - 19,999	12.3	11.0	4.1	13.2	11.0	5.8	10.4	11.5	9.2
20,000 - 24,999	9.3	7.3	2.8	9.0	4.8	3.7	9.8	7.4	6.4
25,000 - 29,999	7.0	4.8	1.2	4.5	4.6	1.8	4.4	5.4	4.1
30,000 and over - et plus	21.1	7.5	1.6	12.4	7.6	3.3	11.4	10.5	8.7
Total	100.0	100.0	100.0	100.0	100.0	100.0	100.0	100.0	100.0
Average earnings - Gains moyens	\$ 19,623	12,275	6,445	16,722	11,611	7,658	14,758	14,064	12,174
Median earnings - Gains médians	\$ 14,893	9,635	4,363	10,608	9,276	4,809	11,460	10,662	8,485
Average income - Revenu moyen ...	\$ 28,468	15,447	7,481	21,895	19,476	9,362	19,467	18,724	16,168
Average family income - Revenu moyen de la famille	\$ 48,939	59,761	80,583	46,526	27,915	47,153	19,467	18,724	54,832
Number of records - Nombre de dossiers	3,792	6,415	4,696	241	873	1,283	1,244	998	19,542
Estimated numbers - Nombre estimatif '000	1,157	2,043	1,577	93	275	470	522	377	6,513
Standard error of average earnings - Erreur type des gains moyens	\$ 410	174	167	2,180	484	333	496	611	128

TABLE 8. Percentage Distribution of Earners by Earnings Groups, Type of Family and Relationship to Family Head and Work Activity, 1997 - Concluded

TABLEAU 8. Répartition en pourcentage des personnes gagnant un revenu, selon la tranche de gains, le genre de famille et le lien avec le chef de famille et le travail, 1997 - fin

Earnings group Tranche de gains	Members of husband-wife families Membres des familles époux-épouse			Members of all other families Membres de l'ensemble des autres familles			Unattached individuals Personnes seules		All earners Ensemble des personnes gagnant un revenu
	Husband Époux	Wife Épouse	Other Autres	Head - Chef			Men Hommes	Women Femmes	
				Men Hommes	Women Femmes	Other Autres			
per cent - pourcentage									
All earners - Ensemble des personnes gagnant un revenu									
Under \$5,000 - Moins de \$5,000	4.9	13.7	41.0	8.2	13.4	30.7	8.9	11.3	14.5
\$ 5,000 - \$ 9,999	5.5	12.9	20.2	10.8	10.7	15.0	9.0	10.3	10.9
10,000 - 14,999	5.9	12.4	11.1	6.2	11.2	11.1	11.1	11.2	9.7
15,000 - 19,999	6.5	10.6	6.6	8.2	8.4	8.7	8.8	10.3	8.3
20,000 - 24,999	7.5	10.8	6.8	8.2	11.7	9.3	10.3	10.2	9.0
25,000 - 29,999	8.4	10.9	4.2	8.1	11.4	6.9	6.6	10.2	8.5
30,000 - 34,999	9.0	8.7	3.5	10.7	9.7	4.7	9.3	9.6	8.1
35,000 - 39,999	8.3	5.9	2.6	7.0	6.5	4.7	8.3	6.4	6.5
40,000 - 44,999	8.2	4.4	1.6	7.8	4.0	3.6	7.6	5.1	5.6
45,000 - 49,999	6.3	2.8	0.5	5.2	3.2	1.5	4.2	4.2	3.9
50,000 - 59,999	12.2	3.9	0.8	8.8	5.5	1.9	6.2	6.1	6.6
60,000 and over - et plus	17.2	3.1	1.1	10.6	4.3	1.9	9.7	5.2	8.3
Total	100.0	100.0	100.0	100.0	100.0	100.0	100.0	100.0	100.0
Average earnings - Gains moyens	\$ 39,929	22,409	11,486	33,263	24,233	16,356	30,166	25,949	27,660
Median earnings - Gains médians	\$ 36,338	20,221	7,219	30,072	22,687	11,934	26,475	23,409	23,678
Average income - Revenu moyen ...	\$ 43,170	24,488	12,473	36,470	29,468	17,823	32,746	28,457	30,170
Average family income - Revenu moyen de la famille	\$ 67,781	69,938	85,057	54,633	39,243	55,820	32,746	28,457	63,176
Number of records - Nombre de dossiers	15,892	13,535	5,948	699	1,883	2,029	3,392	2,403	45,781
Estimated numbers - Nombre estimatif	'000 5,378	4,600	2,105	283	665	809	1,469	949	16,257
Standard error of average earnings - Erreur type des gains moyens	\$ 330	198	256	1,461	539	535	593	522	156

TABLE 9. Percentage Distribution of Earners by Earnings Groups, Present Job Tenure, Sex and Work Activity, 1997

TABLEAU 9. Répartition en pourcentage des personnes gagnant un revenu, selon la tranche de gains, la durée de l'emploi présent, le sexe et le travail, 1997

Earnings group Tranche de gains	Less than 1 year		1-5 years		6-10 years		11-20 years		Over 20 years		Total(1)	
	Moins d'un an		1-5 années		6-10 années		11-20 années		Plus de 20 années			
	Men Hommes	Women Femmes	Men Hommes	Women Femmes	Men Hommes	Women Femmes	Men Hommes	Women Femmes	Men Hommes	Women Femmes	Men Hommes	Women Femmes
	per cent - pourcentage											
Full-year full-time workers - Travailleurs à temps plein toute l'année												
Under \$5,000 - Moins de \$5,000	1.4	3.2	1.4	2.7	1.2	1.4	1.5	1.1	2.2	1.6	1.5	1.9
\$ 5,000 - \$ 9,999	4.0	7.0	2.9	5.3	2.0	2.5	2.0	2.5	3.2	3.3	2.7	3.9
10,000 - 14,999	7.6	14.0	5.3	10.8	3.3	6.6	2.8	3.9	3.1	4.6	4.2	7.8
15,000 - 19,999	9.7	14.4	8.6	13.5	4.8	9.7	4.2	6.5	3.6	4.8	6.1	10.0
20,000 - 24,999	14.4	13.2	11.7	15.8	8.0	14.9	5.7	14.1	4.6	7.8	8.7	14.0
25,000 - 29,999	10.1	14.4	10.4	14.9	11.0	16.3	8.1	15.9	6.0	13.2	9.2	15.2
30,000 - 34,999	10.3	9.4	12.3	13.3	10.2	13.4	10.7	15.0	7.6	16.4	10.5	13.7
35,000 - 39,999	8.8	7.1	10.7	6.9	9.8	11.0	9.8	10.5	9.0	10.8	9.8	9.2
40,000 - 44,999	8.0	5.7	9.3	5.2	10.3	7.5	9.6	8.5	10.0	10.1	9.6	7.1
45,000 - 49,999	4.5	3.4	5.7	3.4	7.8	5.2	7.4	5.6	8.1	7.8	6.8	4.9
50,000 - 59,999	8.2	3.9	8.9	4.2	13.9	6.7	16.1	9.2	16.2	11.0	12.7	6.7
60,000 and over - et plus	13.0	4.3	12.8	4.0	17.8	4.7	22.0	7.1	26.3	8.7	18.2	5.5
Total	100.0	100.0	100.0	100.0	100.0	100.0	100.0	100.0	100.0	100.0	100.0	100.0
Average earnings - Gains moyens	\$36,231	26,715	37,543	27,443	43,480	31,641	47,190	34,230	48,720	36,414	42,718	31,000
Median earnings - Gains médians	\$31,375	24,295	33,908	25,625	39,928	29,561	42,676	31,979	45,391	34,502	38,633	29,039
Average income - Revenu moyen	\$37,413	28,235	38,959	28,771	44,720	33,028	49,009	35,554	50,933	38,017	44,303	32,392
Number of records - Nombre de dossiers	1,510	946	4,165	2,885	3,031	2,431	3,695	2,498	3,197	1,263	15,598	10,023
Estimated numbers - Nombre estimatif '000	603	381	1,696	1,153	1,170	922	1,284	874	1,009	429	5,761	3,759
Standard error of average earnings - Erreur type des gains moyens \$	880	771	507	405	601	408	706	423	741	660	310	233
Other workers - Autres travailleurs												
Under \$2,000 - Moins de \$2,000	13.1	17.8	7.6	7.9	5.5	5.8	3.1	4.6	10.4	6.1	10.1	10.9
\$ 2,000 - \$ 2,999	5.6	8.2	5.0	3.7	2.6	2.2	0.2	2.1	4.5	2.8	4.8	4.9
3,000 - 3,999	5.6	7.7	3.8	4.8	2.2	2.5	1.8	2.1	2.4	3.2	4.4	5.2
4,000 - 4,999	5.3	6.0	3.5	6.1	3.5	4.1	2.0	2.6	1.7	3.5	4.3	5.2
5,000 - 6,999	12.4	13.6	9.3	12.9	6.6	5.9	3.3	6.8	4.7	9.8	10.1	11.3
7,000 - 9,999	12.9	12.6	13.8	16.5	8.0	11.2	6.6	9.1	5.8	8.5	12.1	13.1
10,000 - 11,999	8.1	7.6	8.5	9.3	9.1	9.4	7.6	6.6	4.5	2.7	8.1	8.1
12,000 - 14,999	8.9	8.7	10.2	11.1	11.9	11.0	10.6	12.0	12.7	12.1	9.8	10.3
15,000 - 19,999	9.1	7.1	11.7	11.5	14.6	15.0	8.9	15.5	8.4	15.5	10.3	11.0
20,000 - 24,999	6.7	4.4	7.8	6.4	12.0	11.8	8.4	12.1	5.8	9.8	7.5	7.2
25,000 - 29,999	3.6	3.0	6.1	3.7	6.6	8.5	4.2	9.1	3.6	7.4	4.7	4.9
30,000 and over - et plus	8.7	3.4	12.9	6.1	17.3	12.4	43.2	17.6	35.6	18.7	13.9	7.8
Total	100.0	100.0	100.0	100.0	100.0	100.0	100.0	100.0	100.0	100.0	100.0	100.0
Average earnings - Gains moyens	\$12,410	8,975	15,670	12,202	19,380	16,318	31,147	18,734	26,573	18,639	15,684	12,588
Median earnings - Gains médians	\$ 8,890	6,526	11,672	9,664	15,161	14,397	23,457	16,367	17,013	15,453	11,061	9,844
Average income - Revenu moyen	\$15,968	11,594	18,884	14,471	25,137	19,043	37,670	21,586	38,400	22,882	19,854	15,200
Number of records - Nombre de dossiers	2,401	2,732	1,349	2,350	368	1,042	291	876	254	366	4,663	7,366
Estimated numbers - Nombre estimatif '000	868	948	507	825	141	346	99	300	73	101	1,689	2,519
Standard error of average earnings - Erreur type des gains moyens \$	312	231	579	295	1,319	455	2,594	553	2,489	1,038	321	177

See footnote(s) at end of table.
Voir note(s) à la fin du tableau.

TABLE 9. Percentage Distribution of Earners by Earnings Groups, Present Job Tenure, Sex and Work Activity, 1997 - Concluded

TABLEAU 9. Répartition en pourcentage des personnes gagnant un revenu, selon la tranche de gains, la durée de l'emploi présent, le sexe et le travail, 1997 - fin

Earnings group Tranche de gains	Less than 1 year		1-5 years		6-10 years		11-20 years		Over 20 years		Total(1)	
	Moins d'un an		1-5 années		6-10 années		11-20 années		Plus de 20 années			
	Men Hommes	Women Femmes	Men Hommes	Women Femmes	Men Hommes	Women Femmes	Men Hommes	Women Femmes	Men Hommes	Women Femmes	Men Hommes	Women Femmes
	per cent - pourcentage											
All earners - Ensemble des personnes gagnant un revenu												
Under \$5,000 - Moins de \$5,000	18.0	29.2	5.6	10.9	2.5	5.0	1.9	3.7	3.3	4.2	6.5	11.7
\$ 5,000 - \$ 9,999	16.5	20.7	7.6	15.4	3.4	6.5	2.5	5.9	3.7	6.2	7.1	12.2
10,000 - 14,999	13.2	15.6	8.4	14.8	5.2	10.4	3.9	7.7	4.0	6.5	7.3	12.0
15,000 - 19,999	9.3	9.2	9.3	12.7	5.8	11.1	4.6	8.8	4.0	6.8	7.1	10.4
20,000 - 24,999	9.9	6.9	10.8	11.9	8.4	14.1	5.9	13.6	4.7	8.2	8.4	11.3
25,000 - 29,999	6.3	6.3	9.4	10.2	10.5	14.2	7.8	14.2	5.8	12.1	8.2	11.1
30,000 - 34,999	5.7	3.8	10.4	8.5	9.7	11.2	10.6	12.7	7.5	14.1	9.0	9.3
35,000 - 39,999	4.8	2.6	8.8	4.6	8.9	8.7	9.9	9.0	8.9	9.9	8.2	6.3
40,000 - 44,999	3.9	1.9	7.7	3.4	9.4	6.1	9.4	6.8	9.5	8.6	7.8	4.7
45,000 - 49,999	2.4	1.1	4.7	2.1	7.2	4.0	7.4	4.8	7.8	6.6	5.6	3.2
50,000 - 59,999	4.0	1.3	7.0	2.9	12.7	5.1	15.2	7.2	15.5	9.5	10.2	4.4
60,000 and over - et plus	6.1	1.4	10.1	2.6	16.3	3.6	21.0	5.6	25.2	7.3	14.6	3.5
Total	100.0	100.0	100.0	100.0	100.0	100.0	100.0	100.0	100.0	100.0	100.0	100.0
Average earnings - Gains moyens	\$22,175	14,064	32,505	21,088	40,886	27,462	46,039	30,269	47,225	33,035	36,589	23,613
Median earnings - Gains médians	\$16,240	10,044	29,386	18,518	37,499	26,025	41,562	28,636	44,205	32,130	33,038	21,644
Average income - Revenu moyen	\$24,759	16,368	34,336	22,808	42,612	29,214	48,195	31,984	50,087	35,139	38,760	25,494
Number of records - Nombre de dossiers	3,911	3,678	5,514	5,235	3,399	3,473	3,986	3,374	3,451	1,629	20,261	17,389
Estimated numbers - Nombre estimatif	'000 1,472	1,329	2,203	1,978	1,311	1,268	1,383	1,174	1,082	529	7,450	6,277
Standard error of average earnings - Erreur type des gains moyens	\$ 459	331	445	287	587	347	684	381	718	589	274	175

(1) Excludes those who were unemployed and those who were not in the labour force at the time of the survey.
Ne comprend pas les personnes qui étaient en chômage et celles qui étaient inactives au moment de l'enquête.

TABLE 10. Average Earnings of Earners by Education, Age, Sex and Work Activity, 1997

TABLEAU 10. Gains moyens des personnes gagnant un revenu, selon l'instruction, l'âge, le sexe et le travail, 1997

Education Instruction	15 - 24		25 - 34		35 - 44		45 - 54		55 years and over 55 ans et plus		Total	
	Men	Women	Men	Women	Men	Women	Men	Women	Men	Women	Men	Women
	Hommes	Femmes	Hommes	Femmes	Hommes	Femmes	Hommes	Femmes	Hommes	Femmes	Hommes	Femmes
	dollars											
Full-year full-time workers - Travailleurs à temps plein toute l'année												
0 - 8 years - 0 à 8 années	29,420	...	32,424	21,782	32,180	...	30,731	21,403
Some secondary education - Études secondaires partielles	33,989	21,601	35,196	21,890	39,871	24,857	35,165	24,094	35,367	22,846
Graduated from high school - Études secondaires complétées	26,298	21,970	33,846	25,865	40,532	27,943	41,536	29,616	39,426	28,630	37,705	27,525
Some post-secondary - Études postsecondaires partielles	35,872	26,706	41,977	30,257	40,753	31,715	37,812	28,360
Post-secondary certificate or diploma(1) - Certificat ou diplôme d'études postsecondaires(1)	27,303	20,398	37,974	27,146	43,710	32,254	45,838	31,651	43,935	28,378	41,868	29,539
University degree - Grade universitaire	44,612	35,198	60,634	47,164	66,701	49,497	66,559	...	57,930	42,661
Total	26,467	21,389	37,810	28,833	44,819	32,916	47,957	33,452	43,421	28,848	42,626	30,915
Other workers - Autres travailleurs												
0 - 8 years - 0 à 8 années	5,259	16,713	...	17,377	...	12,638	8,648	12,641	8,476
Some secondary education - Études secondaires partielles	5,163	4,154	14,658	8,493	17,625	8,766	19,579	9,735	17,333	10,419	10,251	6,638
Graduated from high school - Études secondaires complétées	8,168	7,084	17,314	10,207	17,311	11,910	22,443	12,767	...	12,129	14,179	10,570
Some post-secondary - Études postsecondaires partielles ..	6,793	5,981	14,021	10,072	...	11,863	10,052	8,263
Post-secondary certificate or diploma(1) - Certificat ou diplôme d'études postsecondaires(1)	8,674	8,191	16,956	12,999	20,549	14,412	20,865	14,294	16,535	12,715	16,465	12,710
University degree - Grade universitaire	9,429	18,039	15,067	23,375	19,469	...	20,558	26,200	...	20,821	16,689
Total	6,821	6,150	16,368	12,139	19,321	13,436	20,917	13,688	17,499	12,319	13,821	10,870
All earners - Ensemble des personnes gagnant un revenu												
0 - 8 years - 0 à 8 années	8,005	...	19,285	...	24,361	15,902	28,040	16,188	24,090	13,225	23,109	14,107
Some secondary education - Études secondaires partielles	7,555	5,220	27,164	14,202	30,585	15,254	34,794	19,154	28,357	16,138	23,096	12,292
Graduated from high school - Études secondaires complétées	14,181	10,652	29,729	19,205	36,145	21,605	38,625	22,883	32,518	19,942	30,796	19,551
Some post-secondary - Études postsecondaires partielles ..	9,114	7,270	27,831	18,967	36,683	23,804	36,424	25,715	30,733	...	24,298	16,405
Post-secondary certificate or diploma(1) - Certificat ou diplôme d'études postsecondaires(1)	16,148	11,874	32,280	21,213	39,655	25,073	41,436	25,348	33,555	19,185	35,197	21,990
University degree - Grade universitaire	19,486	14,541	37,846	27,980	55,302	38,513	62,748	42,108	52,670	32,339	50,099	33,344
Total	11,339	8,743	31,701	21,786	39,828	25,262	43,228	26,385	33,899	19,501	33,185	21,167

(1) Includes trades certificate. - Incluant certificat de métier.

TABLE 11. Average Earnings of Earners by Marital Status, Age, Sex and Work Activity, 1997

TABLEAU 11. Gains moyens des personnes gagnant un revenu, selon l'état matrimonial, l'âge, le sexe et le travail, 1997

Marital status État matrimonial	15 - 24		25 - 34		35 - 44		45 - 54		55 years and over 55 ans et plus		Total	
	Men Hommes	Women Femmes	Men Hommes	Women Femmes	Men Hommes	Women Femmes	Men Hommes	Women Femmes	Men Hommes	Women Femmes	Men Hommes	Women Femmes
	dollars											
Full-year full-time workers - Travailleurs à temps plein toute l'année												
Single - Célibataires	25,198	22,687	33,824	29,947	39,030	34,664	38,835	40,719	33,451	30,720
Married - Mariés	30,515	19,319	40,003	28,152	46,283	32,173	48,950	32,140	44,060	28,687	45,102	30,424
Other - Autres	30,858	40,076	35,408	44,822	35,795	44,038	28,779	42,300	33,950
Total	26,467	21,389	37,810	28,833	44,819	32,916	47,957	33,452	43,421	28,848	42,626	30,915
Other workers - Autres travailleurs												
Single - Célibataires	6,379	5,910	14,213	12,473	14,913	17,291	8,927	7,842
Married - Mariés	13,244	7,757	18,609	12,074	21,533	12,999	21,872	12,944	17,617	12,177	19,407	12,263
Other - Autres	14,139	19,975	16,200	17,499	12,845	17,699	13,792
Total	6,821	6,150	16,368	12,139	19,321	13,436	20,917	13,688	17,499	12,319	13,821	10,870
All earners - Ensemble des personnes gagnant un revenu												
Single - Célibataires	10,027	8,071	26,658	23,255	31,864	30,049	32,206	35,929	24,520	...	19,591	16,208
Married - Mariés	22,499	11,957	35,094	21,030	42,111	24,196	44,622	24,806	34,628	19,076	39,494	22,383
Other - Autres	32,785	23,765	33,874	27,784	39,208	30,118	32,341	20,210	35,334	26,367
Total	11,339	8,743	31,701	21,786	39,828	25,262	43,228	26,385	33,899	19,501	33,185	21,167

TABLE 12. Average Earnings of Earners by Marital Status, Education, Sex and Work Activity, 1997

TABLEAU 12. Gains moyens des personnes gagnant un revenu, selon l'état matrimonial, l'instruction, le sexe et le travail, 1997

Marital status État matrimonial	0 - 8 years 0 à 8 années		Some secondary education Études secondaires partielles		Graduated from high school Études secondaires complétées		Some post- secondary Études postsecondaires partielles		Post-secondary certificate or diploma(1) Certificat ou diplôme d'études postsecon- daires(1)		University degree Grade universitaire	
	Men Hommes	Women Femmes	Men Hommes	Women Femmes	Men Hommes	Women Femmes	Men Hommes	Women Femmes	Men Hommes	Women Femmes	Men Hommes	Women Femmes
	dollars											
Full-year full-time workers - Travailleurs à temps plein toute l'année												
Single - Célibataires	29,838	...	29,771	26,607	29,918	25,618	32,764	29,221	44,047	39,543
Married - Mariés	32,026	21,031	36,559	22,666	40,325	27,198	41,476	28,415	44,122	29,124	61,363	42,672
Other - Autres	35,494	25,612	37,952	30,640	...	31,610	40,369	32,390	61,508	50,608
Total	30,731	21,403	35,367	22,846	37,705	27,525	37,812	28,360	41,868	29,539	57,930	42,661
Other workers - Autres travailleurs												
Single - Célibataires	7,216	...	5,851	4,496	9,631	7,683	7,482	6,647	11,872	10,286	15,527	15,316
Married - Mariés	15,323	9,508	18,417	8,895	19,452	11,084	17,903	10,738	19,538	13,338	24,634	16,625
Other - Autres	9,243	...	14,635	18,404	14,443
Total	12,641	8,476	10,251	6,638	14,179	10,570	10,052	8,263	16,465	12,710	20,821	16,689
All earners - Ensemble des personnes gagnant un revenu												
Single - Célibataires	13,198	...	10,971	6,487	20,124	15,273	13,760	10,422	23,579	19,633	33,419	30,181
Married - Mariés	26,002	14,903	31,343	15,488	36,132	19,961	35,691	20,399	39,147	22,130	55,728	33,412
Other - Autres	28,254	18,333	31,912	24,518	...	24,776	34,282	25,757	54,875	42,130
Total	23,109	14,107	23,096	12,292	30,796	19,551	24,298	16,405	35,197	21,990	50,099	33,344

(1) Includes trades certificate. - Incluant certificat de métier.

TABLE 13. Percentage Distribution of Wage and Salary Earners by Wage and Salary Group, Employment Status and Sex, 1997

TABLEAU 13. Répartition en pourcentage des personnes dont le revenu provient de salaires et traitements, selon la tranche de salaires et traitements, le statut d'activité et le sexe, 1997

Wage and salary group Tranche de salaires et traitements	Employment status(1) - Statut d'activité(1)				Total	
	Employee - Salariés		Others(2) - Autres(2)		Men Hommes	Women Femmes
	Men Hommes	Women Femmes	Men Hommes	Women Femmes		
	per cent - pourcentage					
Under \$5,000 - Moins de \$5,000	6.7	12.2	44.6	57.1	10.7	17.8
\$ 5,000 - \$ 9,999	7.4	12.1	17.1	19.0	8.4	12.9
10,000 - 14,999	7.2	12.1	9.9	8.8	7.4	11.7
15,000 - 19,999	7.1	10.4	5.9	4.9	7.0	9.7
20,000 - 24,999	8.2	11.4	5.3	2.9	7.9	10.3
25,000 - 29,999	8.1	11.0	3.3	2.2	7.6	9.9
30,000 - 34,999	9.1	9.2	3.6	1.4	8.5	8.2
35,000 - 39,999	8.4	6.4	2.4	1.4	7.8	5.7
40,000 - 44,999	8.1	4.8	1.6	0.8	7.4	4.3
45,000 - 49,999	5.6	3.1	0.8	0.3	5.1	2.8
50,000 - 59,999	10.3	4.3	2.7	0.7	9.5	3.9
60,000 and over - et plus	13.9	3.2	3.0	0.5	12.7	2.9
Total	100.0	100.0	100.0	100.0	100.0	100.0
Average wages and salaries - Salaires et traitements moyens	\$ 35,837	23,361	13,158	7,699	33,464	21,411
Median wages and salaries - Salaires et traitements médians	\$ 32,970	21,453	6,589	3,887	30,626	18,938
Average income - Revenu moyen	\$ 38,158	25,377	20,745	12,321	36,336	23,752
Number of records - Nombre de dossiers	19,028	16,853	2,603	2,747	21,631	19,600
Estimated numbers - Nombre estimatif '000	7,020	6,061	820	862	7,840	6,923
Standard error of average wages and salaries - Erreur type des salaires et traitements moyens	\$ 255	175	447	271	233	158

(1) Individuals were classified by their employment status at the time of the survey. This is not necessarily their employment status during the reference year. - Les particuliers ont été classés selon leur statut d'activité au moment de l'enquête. Il ne s'agit donc pas nécessairement de leur statut d'activité durant l'année de référence.

(2) Includes employers, own account workers and persons not in the labour force. - Comprend les employeurs, les travailleurs à leur compte et les personnes inactives.

TABLE 14. Average Wages and Salaries and Percentage Distribution of Wage and Salary Earners by Age, Sex and Work Activity, 1997

TABLEAU 14. Salaires et traitements moyens et répartition en pourcentage des personnes dont le revenu provient de salaires et traitements, selon l'âge, le sexe et le travail, 1997

Age - Âge	Average wages and salaries						Percentage distribution of wage and salary earners					
	Salaires et traitements moyens						Répartition en pourcentage des personnes dont le revenu provient de salaires et traitements					
	Full-year full-time workers		Other workers		All earners		Full-year full-time workers		Other workers		All earners	
	Travailleurs à temps plein toute l'année		Autres travailleurs		Ensemble des personnes gagnant un revenu		Travailleurs à temps plein toute l'année		Autres travailleurs		Ensemble des personnes gagnant un revenu	
Men	Women	Men	Women	Men	Women	Men	Women	Men	Women	Men	Women	
Hommes	Femmes	Hommes	Femmes	Hommes	Femmes	Hommes	Femmes	Hommes	Femmes	Hommes	Femmes	
dollars						per cent - pourcentage						
15 - 19 years - ans	4,096	3,955	4,832	4,155	0.5	0.3	19.4	14.9	6.7	7.3
20 - 24 years - ans	26,948	22,136	9,122	8,031	15,162	11,761	5.6	5.8	22.1	17.3	11.0	11.3
25 - 34 years - ans	37,922	28,851	15,700	12,012	31,533	21,889	26.3	28.8	21.6	21.9	24.8	25.5
35 - 44 years - ans	45,682	33,331	19,138	13,318	40,516	25,656	32.7	32.8	16.1	22.0	27.2	27.6
45 - 54 years - ans	49,341	33,939	20,644	13,850	44,553	26,952	24.6	25.1	10.0	14.4	19.8	20.0
55 - 64 years - ans	46,490	30,536	19,585	13,076	38,585	21,410	9.5	6.9	8.1	8.2	9.0	7.5
65 years and over - ans et plus	15,503	13,143	22,216	16,031	0.9	0.3	2.7	1.4	1.5	0.8
Total	43,331	31,276	13,355	10,782	33,464	21,411	100.0	100.0	100.0	100.0	100.0	100.0

SELECTED PUBLICATIONS

The following are some other selected publications of Statistics Canada dealing with incomes.

Catalogue

Occasional

- 13-525 Incomes, Assets and Indebtedness of Non-farm families in Canada, 1963, E.
- 13-528 Income Distributions by Size in Canada, 1965, E.
- 13-529 Incomes of Non-farm Families and Individuals in Canada, Selected Years 1951-65, E.
- 13-534 Income Distributions by Size in Canada, 1967, E.
- 13-535 Earnings and Work Experience of the 1967 Labour Force, E.
- 13-536 Statistics on Low Income in Canada, 1967, E.
- 13-537 Econometric Study of Incomes of Canadian Families, 1967, E.
- 13-538 Family Incomes, Census Families, 1967, E.
- 13-539 Comparative Income Distributions, 1965 to 1967, E.
- 13-540 Household Facilities by Income and Other Characteristics, 1968, E.
- 13-541 Socio-economic Characteristics of the Population Age 14 to 24, 1967, E.
- 13-544 Income Distributions by Size in Canada, 1969, Bil.
- 13-546 Family Incomes, Census Families, 1969, Bil.
- 13-547 Incomes, Assets and Indebtedness of Families in Canada, 1969, Bil.
- 13-550 Survey of Consumer Finances, Volume I & II, Selected Reports, 1970, Bil.
- 13-551 Low Income Cut-offs (LICOs), Bil.
- 13-552 Incomes of Unemployed Individuals and Their Families, 1971, Bil.
- 13-553 Statistics on Low Income in Canada, 1969, Bil.
- 13-554 Earnings and Work Experience of the 1971 Labour Force, Bil.
- 13-557 Earnings and Work Histories of the 1972 Canadian Labour Force, Bil.
- 13-559 Income Inequality: Statistical Methodology and Canadian Illustrations, Bil.

PUBLICATIONS CHOISIES

Voici quelques-unes des publications de Statistique Canada portant sur le revenu.

Catalogue

Hors série

- 13-525 Incomes, Assets and Indebtedness of Non-farm Families in Canada, 1963, A.
- 13-528 Income Distributions by Size in Canada, 1965, A.
- 13-529F Revenu des familles et des particuliers non agricoles au Canada, certaines années, 1951-65, F.
- 13-534 Répartition du revenu au Canada selon la taille du revenu, 1967, F.
- 13-535 Earnings and Work Experience of the 1967 Labour Force, A.
- 13-536 Statistics on Low Income in Canada, 1967, A.
- 13-537 Econometric Study of Incomes of Canadian Families, 1967, A.
- 13-538 Family Incomes, Census Families, 1967, A.
- 13-539 Comparative Income Distributions, 1965 à 1967, A.
- 13-540 Household Facilities by Income and Other Characteristics, 1968, A.
- 13-541 Socio-economic Characteristics of the Population Age 14 to 24, 1967, A.
- 13-544 Répartition du revenu au Canada selon la taille du revenu, 1969, Bil.
- 13-546 Revenus des familles, Familles de recensement, 1969, Bil.
- 13-547 Revenu, avoir et dette des familles au Canada, 1969, Bil.
- 13-550 Enquête sur les finances des consommateurs, volume I et II, certains comptes rendus, 1970, Bil.
- 13-551 Seuils de faible revenu (SFR), Bil.
- 13-552 Revenus des chômeurs et de leur famille, 1971, Bil.
- 13-553 Faibles revenus au Canada, 1969, Bil.
- 13-554 Gains et travail de la population active de 1971, Bil.
- 13-557 Gains et antécédents professionnels de la population active du Canada en 1972, Bil.
- 13-559 Inégalité des revenus: Méthodologie statistique et exemples canadiens, Bil.

SELECTED PUBLICATIONS - Continued**PUBLICATIONS CHOISIES - suite****Catalogue - Continued****Catalogue - suite****Occasional - Concluded****Hors série - fin**

- 13-560 Household Facilities by Income and Other Characteristics, 1972, Bil.
- 13-561 Distributional Effects of Health and Education Benefits, Canada, 1974, Bil.
- 13-565 Household Facilities by Income and Other Characteristics, 1974, Bil.
- 13-567 Household Facilities by Income and Other Characteristics, 1976 - Available for the years 1978, 1980, 1982, 1983 and 1985, Bil.
- 13-569 Low Income Persons (Low Income Cut-offs, 1992 Base), Bil.
- 13-570 The Distribution of Income and Wealth in Canada, 1977, Bil.
- 13-572 Incomes, Assets and Indebtedness of Families in Canada, 1977, Bil.
- 13-575 Expenditure Patterns and Income Adequacy for the Elderly, 1969-1976, Bil.
- 13-576 Income Estimates for Subprovincial Areas, 1982, Bil. - Available for the years 1976, 1977, 1978, 1979, 1980 and 1981
- 13-577 Earnings of Men and Women, Selected Years, 1967 to 1979, Bil.
Earnings of Men and Women, 1981 and 1982, Bil.
- 13-578 Wealth of Families with Working Wives, 1977, Bil.
- 13-580 The Distribution of Wealth in Canada, 1984, Bil.
- 13-581 Charting Canadian Incomes, 1951 to 1981, E.
- 13-582 Low Income Measures (LIMs)
- 13-592 Low Income After Tax (LICO-IAT 1992 base and LIM-IAT)

- 13-560 Équipement ménager selon le revenu et d'autres caractéristiques, 1972, Bil.
- 13-561 Incidence de la répartition des avantages découlant des services de santé et d'éducation, Canada, 1974, Bil.
- 13-565 Équipement ménager selon le revenu et d'autres caractéristiques, 1974, Bil.
- 13-567 Équipement ménager selon le revenu et d'autres caractéristiques, 1976 - Disponibles pour les années 1978, 1980, 1982, 1983 et 1985, Bil.
- 13-569 Personnes à faible revenu, 1980 à 1994 (Les seuils de faible revenu, base de 1992), Bil.
- 13-570 La répartition du revenu et de la richesse au Canada, 1977, Bil.
- 13-572 Revenu, avoir et dette des familles au Canada, 1977, Bil.
- 13-575 Dépenses et suffisance du revenu des personnes âgées, 1969-1976, Bil.
- 13-576 Estimation du revenu dans les secteurs infraprovinciaux, 1982, Bil. - Disponibles pour les années 1976, 1977, 1978, 1979, 1980 et 1981
- 13-577 Gains des hommes et des femmes, certaines années, 1967 à 1979, Bil.
Gains des hommes et des femmes, 1981 et 1982, Bil.
- 13-578 Richesse des familles dont l'épouse travaille, 1977, Bil.
- 13-580 La répartition de la richesse au Canada, 1984, Bil.
- 13-581 Coup d'oeil sur les revenus des Canadiens de 1951 à 1981, F.
- 13-582 Les mesures de faible revenu (MFR)
- 13-592 Faible revenu après impôt (SRF-RAI base de 1992 et MFR-RAI)

Annual**Annuel**

- 13-206 Income Distributions by Size in Canada, Preliminary Estimates - Annual from 1971 to 1985, Bil.
- 13-207 Income Distributions by Size in Canada - Annual since 1971, Bil.
- 13-208 Family Incomes, Census Families - Annual since 1971, Bil.

- 13-206 Répartition du revenu au Canada selon la taille du revenu, premières estimations - Annuel de 1971 à 1985, Bil.
- 13-207 Répartition du revenu au Canada selon la taille du revenu - Annuel depuis 1971, Bil.
- 13-208 Revenus des familles, Familles de recensement - Annuel depuis 1971, Bil.

SELECTED PUBLICATIONS - Concluded**Catalogue - Concluded****Annual - Concluded**

- 13-210 Income After Tax, Distributions by Size in Canada - Annual since 1971, Bil.
- 13-215 Characteristics of Dual-Earner Families, Annual since 1989, Bil.
- 13-216 Income Estimates for Subprovincial Areas - Annual since 1983, Bil.
- 13-217 Earnings of Men and Women - Annual since 1984, Bil.
- 13-218 Household Facilities by Income and Other Characteristics - Annual since 1986, Bil.

Other

- 99-544 Incomes of Canadians, by Jenny R. Podoluk, 1961 Census Monograph, E.
- 99-755E Income Distribution and Inequality in Canada, by Roger Love, Census Analytical Study, E.

E. - English F. - French Bil. - Bilingual

In addition to the selected publications listed above, Statistics Canada publishes a wide range of statistical reports on Canadian economic and social affairs. A comprehensive catalogue of all current publications is available from Statistics Canada, Ottawa (Canada), K1A 0T6.

Catalogue No. 11-204E - Price in Canada \$15.00, U.S.A. \$18.00, Other Countries \$21.00.

Revenu Canada, Taxation publishes annually "Taxation Statistics, Part 1 - Individuals", which may be obtained from local authorized agents and other community book stores or by mail order.

PUBLICATIONS CHOISIES - fin**Catalogue - fin****Annuel - fin**

- 13-210 Revenu après impôt, répartition selon la taille du revenu au Canada - Annuel depuis 1971, Bil.
- 13-215 Caractéristiques des familles comptant deux soutiens, Annuel depuis 1989, Bil.
- 13-216 Estimations du revenu dans les secteurs infraprovinciaux - Annuel depuis 1983, Bil.
- 13-217 Gains des hommes et des femmes - Annuel depuis 1984, Bil.
- 13-218 Équipement ménager selon le revenu et d'autres caractéristiques - Annuel depuis 1986, Bil.

Autres

- 99-544 Incomes of Canadians, par Jenny R. Podoluk, 1961 Census Monograph, A.
- 99-755F Répartition et inégalité des revenus au Canada, par Roger Love, Étude analytique du recensement, F.

A. - Anglais F. - Français Bil. - Bilingue

Outre les publications ci-dessus énumérées, Statistique Canada publie une grande variété de rapports statistiques sur le Canada tant dans le domaine économique que social. On peut se procurer un catalogue complet des publications courantes à Statistique Canada, Ottawa (Canada), K1A 0T6.

N° de catalogue 11-204F - Prix au Canada \$15.00, É.-U. \$18.00, Autres pays \$21.00.

Revenu Canada - Impôt publie un bulletin annuel intitulé "Statistique fiscale, partie 1 - Particuliers". Il peut être obtenu auprès des agents autorisés locaux, dans les librairies ordinaires ou par la poste.