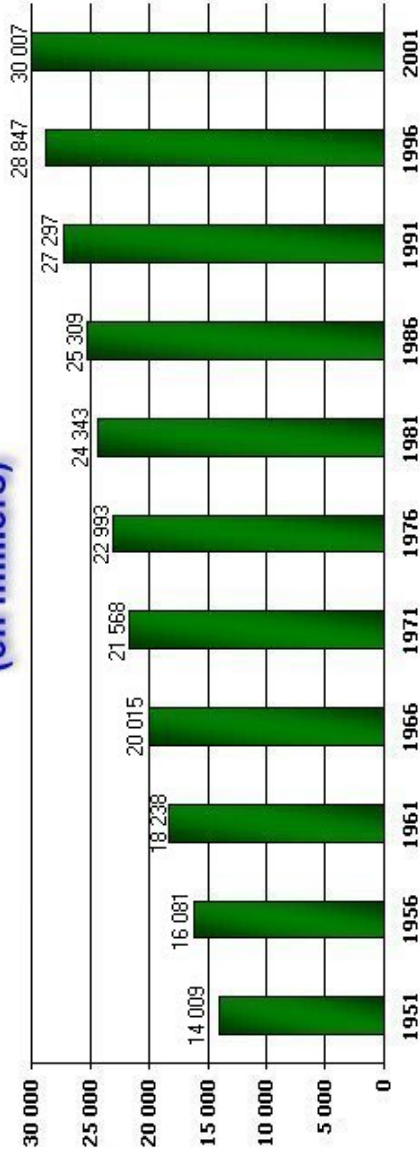


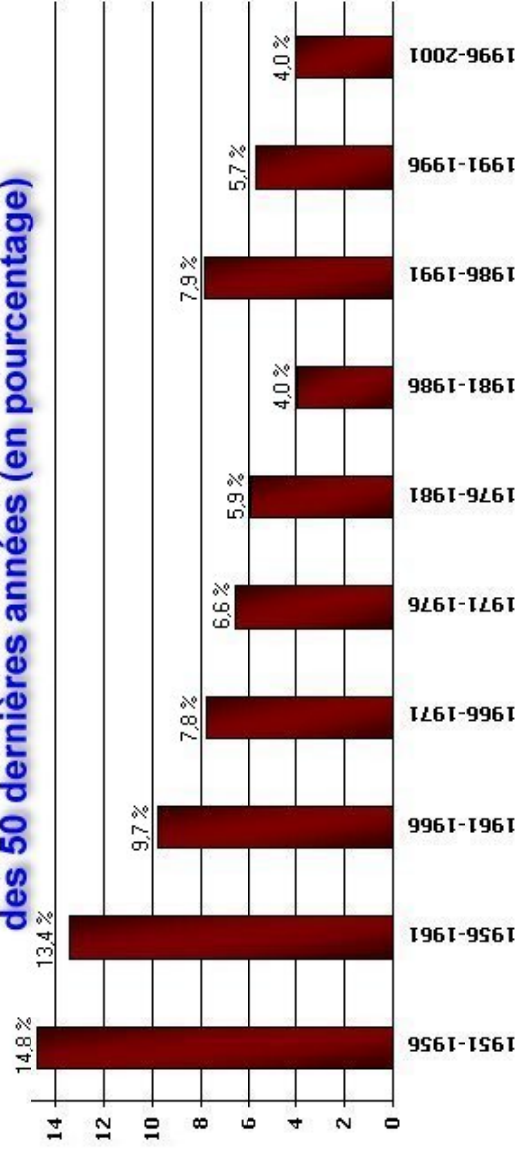
**Population canadienne recensée et taux d'accroissement  
au cours des 50 dernières années**

	<b>Population (en milliers)</b>	<b>Taux d'accroissement (%)</b>
1951	14 009	
1956	16 081	14,8
1961	18 238	13,4
1966	20 015	9,7
1971	21 568	7,8
1976	22 993	6,6
1981	24 343	5,9
1986	25 309	4,0
1991	27 297	7,9
1996	28 847	5,7
2001	30 007	4,0

## Population du Canada au cours des 50 dernières années (en milliers)



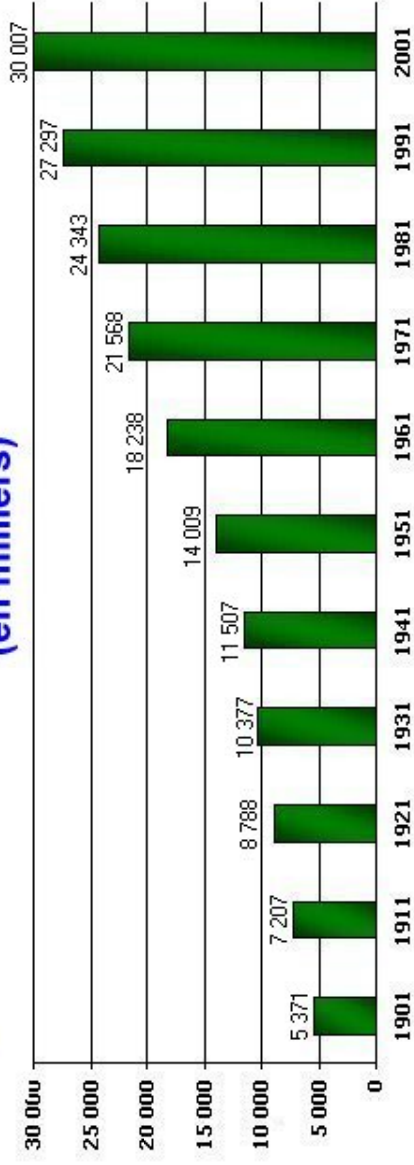
## Taux d'accroissement du Canada au cours des 50 dernières années (en pourcentage)



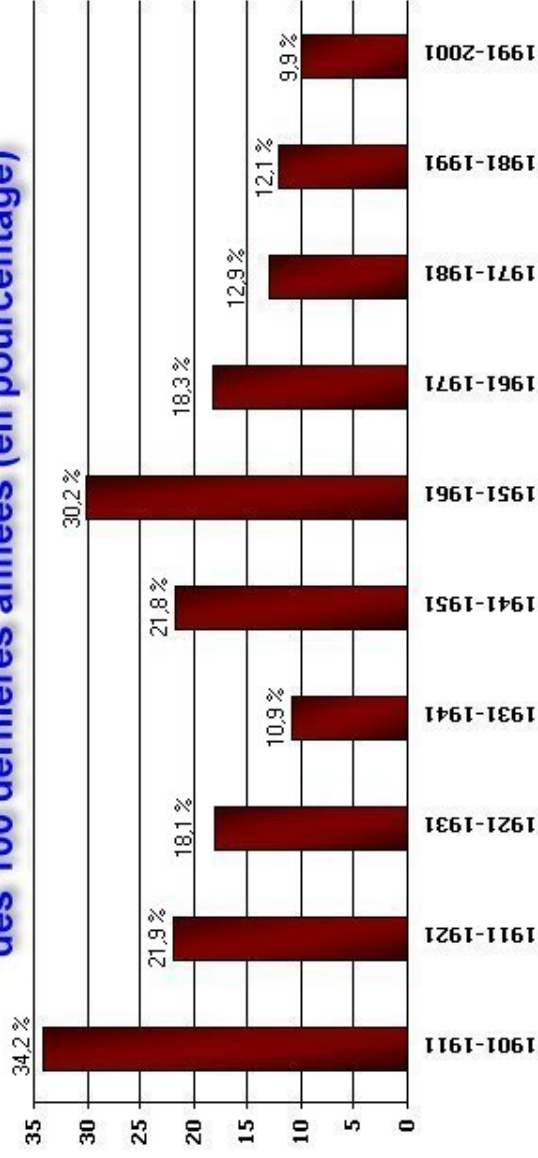
**Population canadienne recensée et taux d'accroissement  
au cours des 100 dernières années**

	<b>Population (en milliers)</b>	<b>Taux d'accroissement (%)</b>
1901	5 371	
1911	7 207	34,2
1921	8 788	21,9
1931	10 377	18,1
1941	11 507	10,9
1951	14 009	21,8
1961	18 238	30,2
1971	21 568	18,3
1981	24 343	12,9
1991	27 297	12,1
2001	30 007	9,9

## Population du Canada au cours des 100 dernières années (en milliers)



## Taux d'accroissement du Canada au cours des 100 dernières années (en pourcentage)



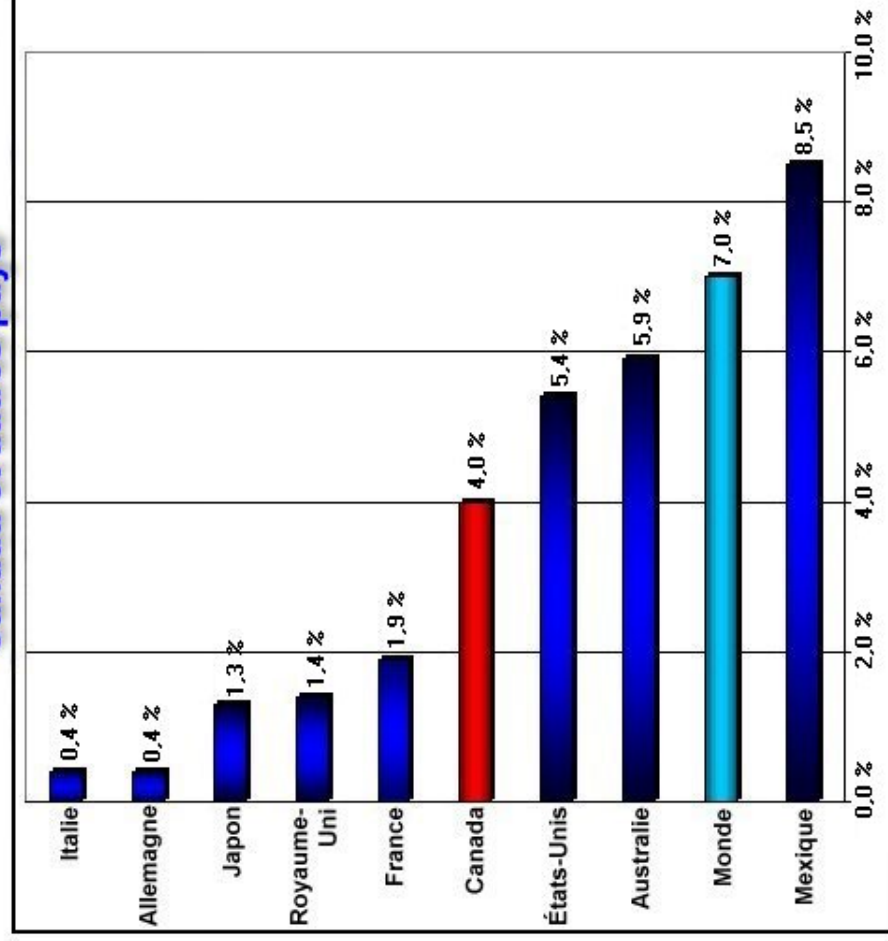
**Taux d'accroissement quinquennaux :  
Canada et autres pays**

	<b>Taux d'accroissement (%)</b>
Mexique	8,5
<b>Monde</b>	<b>7,0</b>
Australie	5,9
États-Unis	5,4
<b>Canada</b>	<b>4,0</b>
France	1,9
Royaume-Uni	1,4
Japon	1,3
Allemagne	0,4
Italie	0,4

**Source :** Nations Unies  
Division de la population,  
Département des affaires sociales  
économiques et sociales  
Février 2001

**Source canadienne :** Recensement de la  
population de 2001

## Taux d'accroissement quinquennaux : Canada et autres pays



Source : Nations Unies  
Division de la population,  
Département des affaires  
économiques et sociales  
Février 2001

Source canadienne : Recensement de la population de 2001

## Population du Canada, des provinces et des territoires au cours des 100 dernières années (en milliers)

	Canada	Terre-Neuve-et-Labrador	Île-du-Prince-Édouard	Nouvelle-Écosse	Nouveau-Brunswick	Québec	Ontario	Manitoba	Saskatchewan	Alberta	Colombie-Britannique	Yukon	Territoires du Nord-Ouest	Nunavut
1901	5 371		103	460	331	1 649	2 183	255	91	73	179	27	20	
1911	7 207		94	492	352	2 006	2 527	461	492	374	392	9	7	
1921	8 787		89	524	388	2 361	2 934	610	758	588	525	4	8	
1931	10 377		88	513	408	2 875	3 432	700	922	732	694	4	9	
1941	11 507		95	578	457	3 332	3 788	730	896	796	818	5	12	
1951	14 009	361	98	643	516	4 056	4 598	777	832	940	1 165	9	16	
1961	18 238	458	105	737	598	5 259	6 236	922	925	1 332	1 629	15	23	
1971	21 568	522	112	789	635	6 028	7 703	988	926	1 628	2 185	18	35	
1981	24 343	568	123	847	696	6 438	8 625	1 026	968	2 238	2 744	23	46	
1991	27 297	568	130	900	724	6 896	10 085	1 092	989	2 546	3 282	28	36	21
2001	30 007	513	135	908	729	7 237	11 410	1 120	979	2 975	3 908	29	37	27

**Note :** dans le présent tableau, le Nunavut est compris dans les Territoires du Nord-Ouest jusqu'en 1981.

## Population du Canada, des provinces et des territoires au cours des 50 dernières années (en milliers)

	Canada	Terre-Neuve-et-Labrador	Île-du-Prince-Édouard	Nouvelle-Écosse	Nouveau-Brunswick	Québec	Ontario	Manitoba	Saskatchewan	Alberta	Colombie-Britannique	Yukon	Territoires du Nord-Ouest	Nunavut
1951	14 009	361	98	643	516	4 056	4 598	777	832	940	1 165	9	16	
1956	16 081	415	99	695	555	4 628	5 405	850	881	1 123	1 398	12	19	
1961	18 238	458	105	737	598	5 259	6 236	922	925	1 332	1 629	15	23	
1966	20 015	493	109	756	617	5 781	6 961	963	955	1 463	1 874	14	29	
1971	21 568	522	112	789	635	6 028	7 703	988	926	1 628	2 185	18	35	
1976	22 993	558	118	829	677	6 234	8 264	1 022	921	1 838	2 467	22	43	
1981	24 343	568	123	847	696	6 438	8 625	1 026	968	2 238	2 744	23	46	
1986	25 309	568	127	873	709	6 532	9 102	1 063	1 010	2 366	2 883	24	52	
1991	27 297	568	130	900	724	6 896	10 085	1 092	989	2 546	3 282	28	36	21
1996	28 847	552	135	909	738	7 139	10 754	1 114	990	2 697	3 725	31	40	25
2001	30 007	513	135	908	729	7 237	11 410	1 120	979	2 975	3 908	29	37	27

**Note :** dans le présent tableau, le Nunavut est compris dans les Territoires du Nord-Ouest jusqu'en 1986.

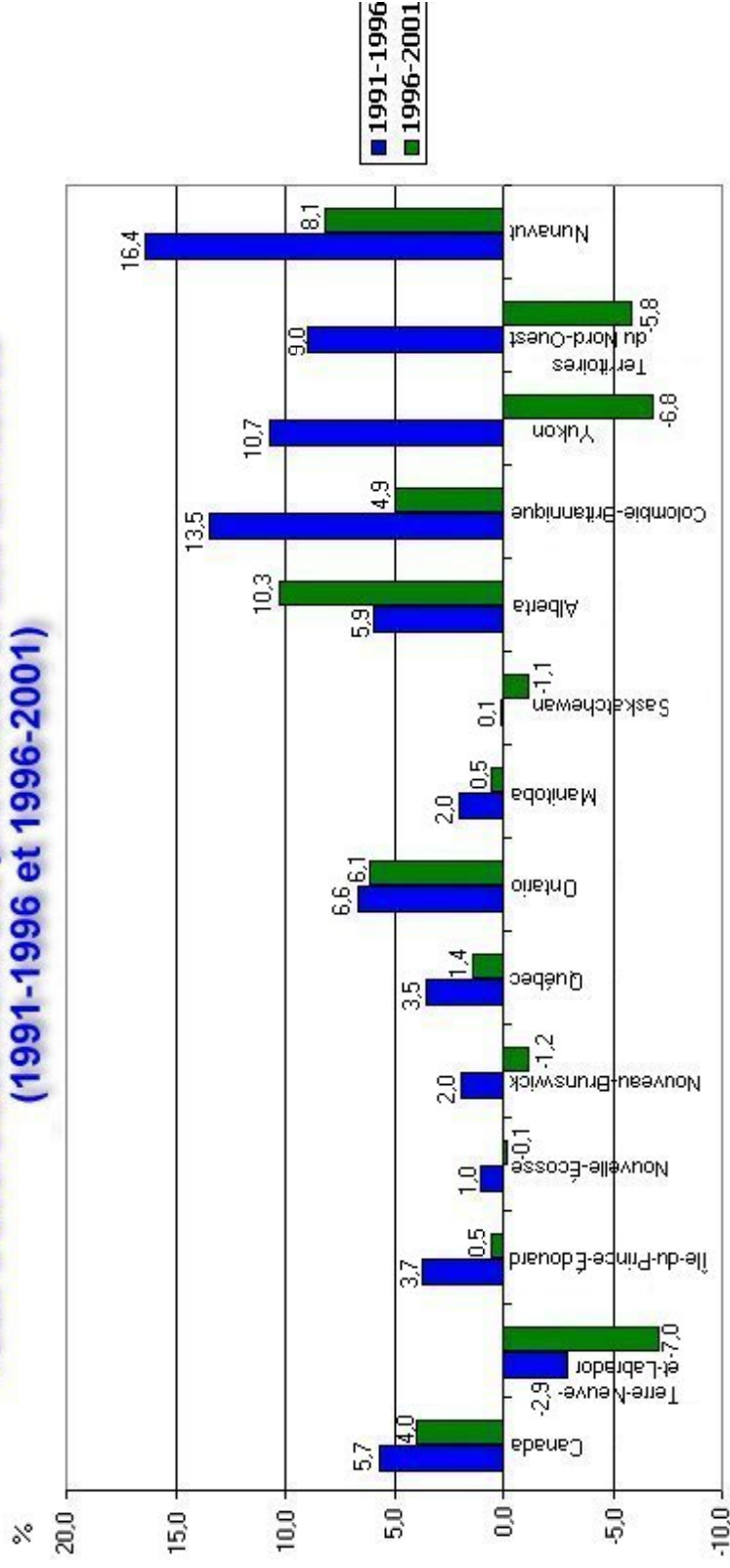
**Taux d'accroissement du Canada, des provinces et des territoires  
au cours des 50 dernières années**

	Canada	Terre-Neuve-et-Labrador	Île-du-Prince-Édouard	Nouvelle-Écosse	Nouveau-Brunswick	Québec	Ontario	Manitoba	Saskatchewan	Alberta	Colombie-Britannique	Yukon	Territoires du Nord-Ouest	Nunavut
1951-1956	14,8 %	14,8 %	0,9 %	8,1 %	7,5 %	14,1 %	17,6 %	9,5 %	5,9 %	19,5 %	20,0 %	34,0 %	20,7 %	
1956-1961	13,4 %	10,3 %	5,4 %	6,1 %	7,8 %	13,6 %	15,4 %	8,4 %	5,1 %	18,6 %	16,5 %	20,0 %	19,1 %	
1961-1966	9,7 %	7,8 %	3,7 %	2,6 %	3,2 %	9,9 %	11,6 %	4,5 %	3,3 %	9,9 %	15,0 %	-1,7 %	25,0 %	
1966-1971	7,8 %	5,8 %	2,9 %	4,4 %	2,9 %	4,3 %	10,7 %	2,6 %	-3,0 %	11,3 %	16,6 %	27,9 %	21,1 %	
1971-1976	6,6 %	6,8 %	5,9 %	5,0 %	6,7 %	3,4 %	7,3 %	3,4 %	-0,5 %	12,9 %	12,9 %	18,7 %	22,4 %	
1976-1981	5,9 %	1,8 %	3,6 %	2,3 %	2,8 %	3,3 %	4,4 %	0,5 %	5,1 %	21,7 %	11,3 %	6,0 %	7,3 %	
1981-1986	4,0 %	0,1 %	3,4 %	3,0 %	1,9 %	1,5 %	5,5 %	3,6 %	4,3 %	5,7 %	5,1 %	1,5 %	14,2 %	
1986-1991	7,9 %	0,0 %	2,5 %	3,1 %	2,0 %	5,6 %	10,8 %	2,7 %	-2,0 %	7,6 %	13,8 %	18,3 %	10,4 %	
1991-1996	5,7 %	-2,9 %	3,7 %	1,0 %	2,0 %	3,5 %	6,6 %	2,0 %	0,1 %	5,9 %	13,5 %	10,7 %	9,0 %	16,4 %
1996-2001	4,0 %	-7,0 %	0,5 %	-0,1 %	-1,2 %	1,4 %	6,1 %	0,5 %	-1,1 %	10,3 %	4,9 %	-6,8 %	-5,8 %	8,1 %

**Note :** Le taux d'accroissement démographique de 1986-1991 des Territoires du Nord-Ouest est calculé en incluant Nunavut en 1986 et en 1991.



## Taux d'accroissement des provinces et des territoires (1991-1996 et 1996-2001)



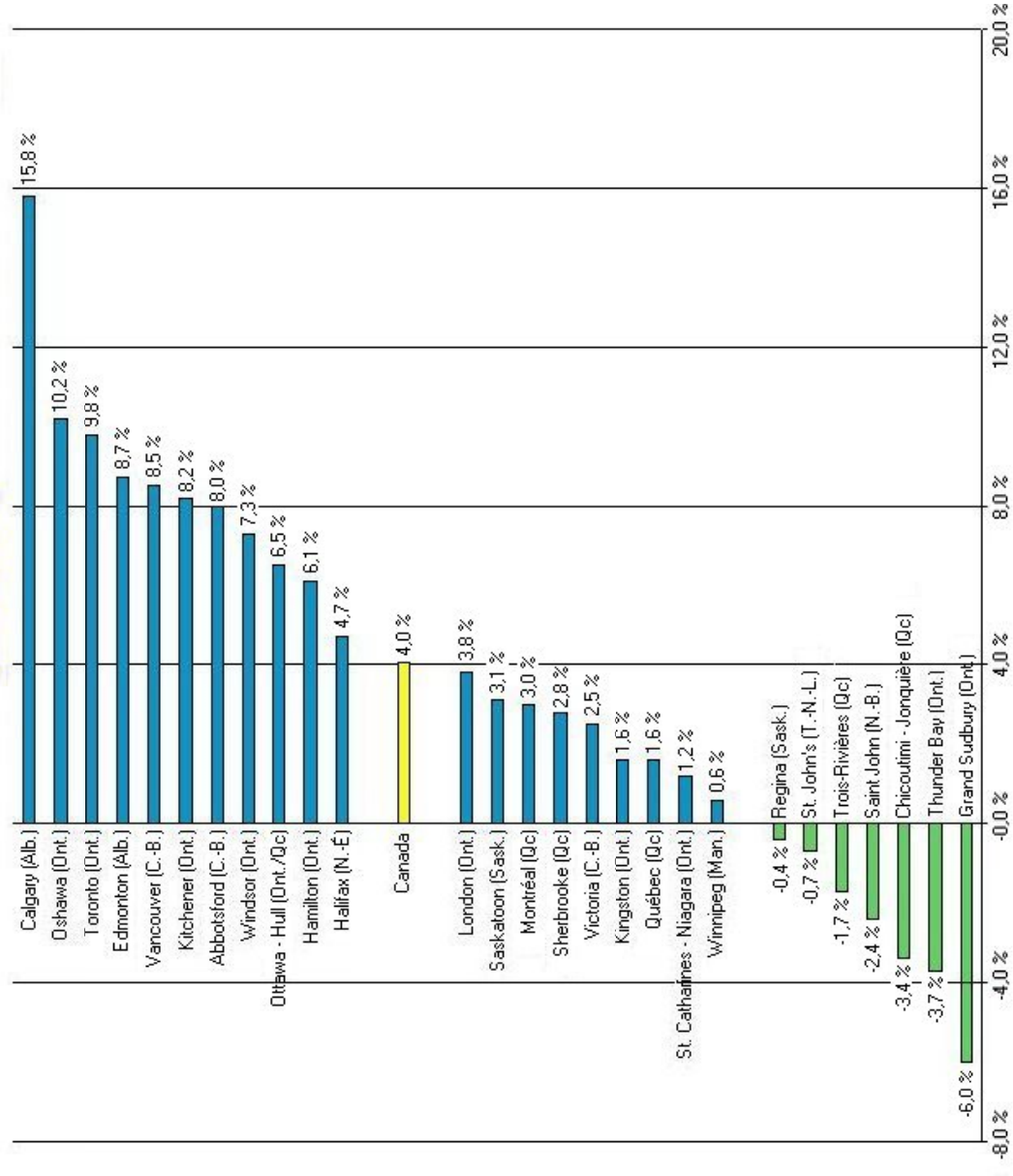
Source : Recensements de la population de 1996 et de 2001

## Taux d'accroissement des régions métropolitaines de recensement

	Population 2001	Population 1996	Variation en %
Canada	30 007 094	28 846 760	4,0
Abbotsford (C.-B.)	147 370	136 480	8,0
Calgary (Alb.)	951 395	821 628	15,8
Chicoutimi - Jonquière (Qc)	154 938	160 454	-3,4
Edmonton (Alb.)	937 845	862 597	8,7
Grand Sudbury (Ont.)	155 601	165 618	-6,0
Halifax (N.-É.)	359 183	342 966	4,7
Hamilton (Ont.)	662 401	624 360	6,1
Kingston (Ont.)	146 838	144 528	1,6
Kitchener (Ont.)	414 284	382 940	8,2
London (Ont.)	432 451	416 546	3,8
Montréal (Qc)	3 426 350	3 326 447	3,0
Oshawa (Ont.)	296 298	268 773	10,2
Ottawa - Hull (Ont./Qc)	1 063 664	998 718	6,5
Québec (Qc)	682 757	671 889	1,6
Regina (Sask.)	192 800	193 652	-0,4
Saint John (N.-B.)	122 678	125 705	-2,4
Saskatoon (Sask.)	225 927	219 056	3,1
Sherbrooke (Qc)	153 811	149 569	2,8
St. Catharines - Niagara (Ont.)	377 009	372 406	1,2
St. John's (T.-N.-L.)	172 918	174 051	-0,7
Thunder Bay (Ont.)	121 986	126 643	-3,7
Toronto (Ont.)	4 682 897	4 263 759	9,8
Trois-Rivières (Qc)	137 507	139 956	-1,7
Vancouver (C.-B.)	1 986 965	1 831 665	8,5
Victoria (C.-B.)	311 902	304 287	2,5
Windsor (Ont.)	307 877	286 811	7,3
Winnipeg (Man.)	671 274	667 093	0,6

Série analytique du recensement de 2001 - Un profil de la population canadienne : où vivons-nous?

## Taux d'accroissement des régions métropolitaines de recensement (1996-2001)



**Municipalités de plus de 5 000 habitants présentant les plus fortes croissances de population (1996-2001)**

	Population		Variation en %
	1996	2001	
Cochrane (Alb.)	7 424	11 798	58,9
Sylvan Lake (Alb.)	5 184	7 493	44,5
Strathmore (Alb.)	5 314	7 621	43,4
Wasaga Beach (Ont.)	8 698	12 417	42,8
Vaughan (Ont.)	132 549	182 022	37,3
Okotoks (Alb.)	8 528	11 664	36,8
Saint-Colomban (Qc)	5 569	7 520	35,0
Rocky View No. 44 (Alb.)	23 326	30 688	31,6
Barrie (Ont.)	79 191	103 710	31,0
Richmond Hill (Ont.)	101 725	132 030	29,8
Saint-Élie-d'Orford (Qc)	6 148	7 947	29,3
Canmore (Alb.)	8 354	10 792	29,2
Airdrie (Alb.)	15 946	20 382	27,8
High River (Alb.)	7 359	9 345	27,0
Caledon (Ont.)	39 893	50 595	26,8
Iqaluit (Nt)	4 220	5 236	24,1
Whistler (C.-B.)	7 172	8 894	24,0
LaSalle (Ont.)	20 566	25 285	22,9
Masson-Angers (Qc)	7 989	9 799	22,7
Blainville (Qc)	29 603	36 029	21,7
Brampton (Ont.)	268 251	325 428	21,3
Notre-Dame-de-l'Île-Perrot (Qc)	7 059	8 546	21,1
Mirabel (Qc)	22 626	27 330	20,8
Paradise (T.-N.-L.)	7 948	9 598	20,8
Markham (Ont.)	173 383	208 615	20,3

**Municipalités de plus de 5 000 habitants présentant les plus fortes baisses de population (1996-2001)**

	Population		Variation en %
	1996	2001	
Greenstone (Ont.)	6 530	5 662	-13,3
Mackenzie (C.-B.)	5 997	5 206	-13,2
Guysborough (N.-É.)	5 942	5 165	-13,1
Kirkland Lake (Ont.)	9 905	8 616	-13,0
Prince Rupert (C.-B.)	16 714	14 643	-12,4
Marystown (T.-N.-L.)	6 742	5 908	-12,4
Elliot Lake (Ont.)	13 588	11 956	-12,0
Comox-Strathcona C (C.-B.)	8 615	7 584	-12,0
Baie-Comeau (Qc)	25 554	23 079	-9,7
Gaspé (Qc)	16 517	14 932	-9,6
Port-Cartier (Qc)	7 070	6 412	-9,3
Inverness, subd. A (N.-É.)	6 595	6 009	-8,9
Flin Flon (Part) (Man.)	6 572	6 000	-8,7
Iroquois Falls (Ont.)	5 714	5 217	-8,7
Rouyn-Noranda (Qc)	30 936	28 269	-8,6
Chibougamau (Qc)	8 664	7 922	-8,6
Stephenville (T.-N.-L.)	7 764	7 109	-8,4
Labrador City (T.-N.-L.)	8 455	7 744	-8,4
Corner Brook (T.-N.-L.)	21 893	20 103	-8,2
Timmins (Ont.)	47 499	43 686	-8,0
Mont-Laurier (Qc)	8 007	7 365	-8,0
Kapuskasing (Ont.)	10 036	9 238	-8,0
Happy Valley-Goose Bay (T.-N.-L.)	8 655	7 969	-7,9
Thompson (Man.)	14 385	13 256	-7,8
Kitimat (C.-B.)	11 136	10 285	-7,6