

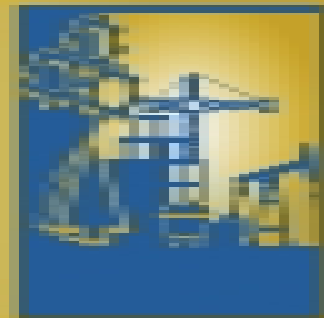


Pulpwood and Wood Residue Statistics

November 1999

Statistiques de bois à pâte et de déchets de bois

Novembre 1999



Vol. 42, no. 11

All prices exclude sales tax

Catalogue no. 25-001-XIB, is available on Internet monthly for \$6.00 CDN per issue or \$55.00 CDN for a one year subscription.

A Print-on-Demand service is also available at a different price.

Frequency: Monthly / ISSN 1481-4560

To order Statistics Canada publications, please call our national toll-free line: 1 800 267-6677 or internet: order@statcan.ca

This monthly survey is one of the few current manufacturing surveys that looks at receipts and usage of selected commodities. These variables are usually covered only in the Annual Survey of Manufactures.

Selected series available on **CANSIM**, matrix 54.

Manufacturing, Construction and Energy Division

January 2000

Published by authority of the Minister responsible for Statistics Canada. © Minister of Industry, 2000. All rights reserved. No part of this publication may be reproduced, stored in a retrieval system or transmitted in any form or by any means, electronic, mechanical, photocopying, recording or otherwise without prior written permission from Licence Services, Marketing Division, Statistics Canada, Ottawa, Ontario, Canada, K1A 0T6.

Note of appreciation

Canada owes the success of its statistical system to a long-standing partnership between Statistics Canada, the citizens of Canada, its businesses and governments. Accurate and timely statistical information could not be produced without their continued cooperation and goodwill.

Standards of Service to the Public

Statistics Canada is committed to serving its clients in a prompt, reliable and courteous manner and in the official language of their choice. To this end, the agency has developed standards of service which its employees observe in serving its clients. To obtain a copy of these service standards, please contact your nearest Statistics Canada Regional Reference Centre.

Vol. 42, n° 11

Les prix ne comprennent pas les taxes de vente

Le produit n° 25-001-XIB au catalogue est publié mensuellement sur Internet au coût de 6 \$ CDN le numéro ou 55 \$ CDN pour un abonnement d'un an.

Une version imprimée sur demande est aussi disponible à un coût différent.

Périodicité : Mensuel / ISSN 1481-4560

Pour commander les publications de Statistique Canada, veuillez composer le numéro national sans frais : 1 800 267-6677 ou par internet : order@statcan.ca

La présente enquête mensuelle est une des rares enquêtes manufacturières courantes qui se concentre sur la quantité reçue et l'utilisation de certains produits. Ces variables sont normalement réservées à l'enquête annuelle des manufactures.

Certaines séries sont disponibles dans la matrice 54, de **CANSIM**.

Division de la fabrication, de la construction et de l'énergie

Janvier 2000

Publication autorisée par le ministre responsable de Statistique Canada. © Ministre de l'Industrie, 2000. Tous droits réservés. Il est interdit de reproduire ou de transmettre le contenu de la présente publication, sous quelque forme ou par quelque moyen que ce soit, enregistrement sur support magnétique, reproduction électronique, mécanique, photographique, ou autre, ou de l'emmagasiner dans un système de recouvrement, sans l'autorisation écrite préalable des Services de concession des droits de licence, Division du marketing, Statistique Canada, Ottawa, Ontario, Canada, K1A 0T6.

Note de reconnaissance

Le succès du système statistique du Canada repose sur un partenariat bien établi entre Statistique Canada et la population, les entreprises et les administrations canadiennes. Sans cette collaboration et cette bonne volonté, il serait impossible de produire des statistiques précises et actuelles.

Normes de service à la clientèle

Statistique Canada s'engage à fournir à ses clients des services rapides, fiables et courtois et dans la langue officielle de leur choix. À cet égard, notre organisme s'est doté de normes de service à la clientèle qui doivent être observées par les employés lorsqu'ils offrent des services à la clientèle. Pour obtenir une copie de ces normes de service, veuillez communiquer avec le centre de consultation régional de Statistique Canada le plus près de chez vous.



Statistics
Canada

Statistique
Canada

Canada

Table 1
Supply and Disposition of Fibre by Pulp Mill, 1999

Tableau 1
Approvisionnement et usage de fibre par les usines de pâte, 1999

Mill Location Emplacement de l'usine	Fibre Received by Pulp Mills Matières fibreuses reçues par les usines de pâte				Inventories ¹ Stocks ¹		Consumption ² Consommation ²
	Pulpwood Bois à pâte	Chips Copeaux	Other residue Autres déchets de bois	Total	Opening Ouverture	Closing Fermeture	Total
SCG* Code CTB*	4403.20.30, 4403.99.10	4401.20	4401.30.20, 4401.30.30, 4401.30.90				
cubic metres - mètres cubes							
November - Novembre							
Nova Scotia - Nouvelle-Écosse	x	x	-	313 863	454 844	x	224 168
New Brunswick - Nouveau-Brunswick	392 398	362 537	-	754 935	1 298 606	1 413 194	647 610
Québec	478 086	1 658 209	358 704	2 494 996	2 360 091	2 534 540	2 248 264
Ontario	x	889 519	x	1 624 545	2 614 633	2 783 974	1 339 537
Alberta	845 144	x	x	1 324 421	2 011 229	2 149 077	1 105 198
British Columbia - Colombie-Britannique	360 141	2 463 348	263 028	3 086 517	3 822 728	3 822 913	3 062 916
Other Provinces - Autres Provinces	303 976	78 853	-	382 829	878 556	x	393 669
Canada	3 179 174	6 129 835	673 100	9 982 106	13 440 687	14 115 534	9 021 362
Year-to-date - Total cumulatif							
Nova Scotia - Nouvelle-Écosse	1 079 723	x	x	3 217 018	2 923 940
New Brunswick - Nouveau-Brunswick	x	x	x	7 538 083	7 635 197
Québec	4 398 904	17 294 965	3 807 446	25 501 289	24 938 707
Ontario	x	9 479 888	x	17 864 853	16 126 383
Alberta	6 984 353	5 057 915	30 342	12 072 610	11 932 078
British Columbia - Colombie-Britannique	3 046 043	29 179 782	3 170 823	35 396 643	34 896 101
Other Provinces - Autres Provinces	3 339 742	931 345	-	4 271 087	4 207 793
Canada	30 168 481	68 161 781	7 531 359	105 861 583	102 660 199

See footnote(s) at end of Table 2.

Voir renvoi(s) à la fin du tableau 2.

Table 2
Supply and Disposition of Fibre by Pulp Mill, 1998

Tableau 2
Approvisionnement et usage de fibre par les usines de pâte, 1998

Mill Location Emplacement de l'usine	Fibre Received by Pulp Mills Matières fibreuses reçues par les usines de pâte				Inventories ¹ Stocks ¹		Consumption ² Consommation ²
	Pulpwood Bois à pâte	Chips Copeaux	Other residue Autres déchets de bois	Total	Opening Ouverture	Closing Fermeture	Total
	SCG* Code CTB*	4403.20.30, 4403.99.10	4401.20	4401.30.20, 4401.30.30, 4401.30.90			
cubic metres - mètres cubes							
November - Novembre							
Nova Scotia - Nouvelle-Écosse	x	x	x	276 354	150 648	168 780	258 222
New Brunswick - Nouveau-Brunswick	437 013 ^f	396 117 ^f	-	833 130 ^f	1 412 411	1 479 187 ^f	758 034 ^f
Québec	397 351	1 344 990	295 217	2 037 558	2 873 955	2 899 877	1 999 270
Ontario	x	780 269	x	1 296 553	2 875 875	2 823 046	1 196 300
Alberta	678 542 ^f	x	x	1 107 179 ^f	1 811 104	1 876 194 ^f	1 001 331 ^f
British Columbia - Colombie-Britannique	x	2 380 562	x	2 907 773	3 526 928	3 703 142	2 713 249
Other Provinces - Autres Provinces	x	x	-	368 652	684 701	712 555	333 842
Canada	2 719 431^f	5 526 971^f	580 797	8 827 199^f	13 335 622	13 662 781^f	8 260 248^f
Year-to-date - Total cumulatif							
Nova Scotia - Nouvelle-Écosse	x	x	x	3 133 835	3 162 658
New Brunswick - Nouveau-Brunswick	4 178 649 ^f	4 121 444 ^f	-	8 300 093 ^f	8 194 578 ^f
Québec	4 360 133	16 701 334	3 433 510	24 494 977	24 051 925
Ontario	x	9 232 368	x	16 505 186	14 959 519
Alberta	6 614 174 ^f	x	x	11 481 951 ^f	11 017 538 ^f
British Columbia - Colombie-Britannique	x	24 302 874	x	29 934 867	28 837 439
Other Provinces - Autres Provinces	x	x	-	3 712 181	3 888 617
Canada	29 747 700^f	61 429 496^f	6 385 894	97 563 090^f	94 112 274^f

Footnotes

¹ Inventory figures include pulpwood at mills and in other land or water storage.
² Excludes "other" fibre disposal (sales, transfers, losses, etc.).

Symbols

* Standard Classification of Goods (SCG code).
 ... figures not appropriate or not applicable.
 - nil or zero.
^f revised figures.
 x confidential, suppressed to meet requirements of the Statistics Act.

Note

Totals may not add due to rounding.

To convert cubic metres (m³) to cunits (100 cubic feet of solid wood) multiply by 0.35315.

Renvois

¹ Les stocks comprennent le bois à pâte à l'usine et à d'autres endroits sur terres ou dans l'eau.
² Exclut "autres" utilisations de matières fibreuses (ventes, transferts, pertes, etc.).

Signes conventionnels

* Classification type des biens (code CTB).
 ... n'ayant pas lieu de figurer.
 - néant ou zéro.
^f nombres rectifiés.
 x confidentiel, supprimé en vertu des dispositions de la Loi sur la statistique.

Nota

Les totaux ne concordent pas nécessairement à cause de l'arrondissement des chiffres.

Pour convertir les mètres cubes (m³) en cunits (100 pieds cubes de bois solide) multiplier par 0.35315.

Explanatory Notes

This survey measures **receipt and consumption of pulpwood and wood residue**. Data collected from this survey are important because they measure production of this industrial sector, providing an indication of the well being of this industry and its contribution to the Canadian economy. This survey is conducted under the secrecy provisions of the Statistics Act, which prohibit the publication of information, which can be related to any individual person, business or organization. The target population includes all major manufacturers. The survey frame is based mainly on the annual survey of manufactures (ASM). Since the ASM lags behind this commodity survey, there is a risk of undercoverage but this should be minimal because of advance information from the ASM frame and feedback from the monthly survey of manufacturing (MSM). The last break in these series occurred in 1988 with the introduction of the harmonized system (HS) coding system.

All survey data, from whatever source, are subject to error. The main sources of error are coverage error, response error, processing error and non-response error. Based on the 1996 ASM (Products shipped by Canadian Manufacturers, Catalogue no. 31-211-XCB), production published in this survey account for 99.8% of **total receipt and consumption of pulpwood and wood residue**. On a monthly basis, late responses are imputed using a variety of methods, the most common being trend analysis. More detailed information is available in Cat. no. 31-203-XPB (Manufacturing Industries of Canada: National and Provincial Areas) and in Cat. no. 31-211-XCB (Products shipped by Canadian Manufacturers).

For further information, contact:

Gilles Simard
Manufacturing, Construction and Energy Division,
Statistics Canada, Ottawa, Ontario, K1A 0T6
(613) 951-3516
Internet: simales@statcan.ca

Notes explicatives

Cette enquête mesure **la quantité de bois à pâte et de déchets de bois reçue et utilisée**. Les résultats de cette enquête sont importants parce qu'ils permettent de mesurer la production de ce secteur manufacturier et par la même occasion, nous donne une indication de l'état général de cette industrie et de sa contribution à l'économie canadienne. Cette enquête est soumise aux limitations prescrites dans la Loi sur la Statistique qui interdit la diffusion de données qui pourraient servir à identifier toute personne, entreprise ou organisation. La population cible est formée de tous les plus importants fabricants. La base de sondage de cette enquête sur les produits est principalement tirée de l'Enquête annuelle des manufactures (EAM). Compte tenu du retard de l'EAM, par rapport à cette enquête mensuelle, il y a risque d'un faible sous-dénombrement, compensé toutefois par des renseignements anticipés de la base de sondage de l'EAM et de la rétroaction de l'Enquête mensuelle sur les industries manufacturières (EMM). Le dernier bris dans la comparabilité de ces séries est survenu en 1988 lors de l'introduction du système de codage du Système harmonisé (SH).

Les données d'enquêtes, quelles qu'elles soient, sont susceptibles d'être erronées. Les principales sources d'erreurs sont les erreurs de couverture, les erreurs du répondant, les erreurs de traitement et les erreurs de non-réponse. D'après l'EAM de 1996 (Produits livrés par les fabricants canadiens, n° 31-211-XCB au catalogue), la production publiée dans cette enquête représente 99.8% de la **quantité de bois à pâte et de déchets de bois reçue et utilisée**. Diverses méthodes permettent d'imputer, chaque mois, les réponses en retard, la plus courante étant l'analyse de la tendance. Des informations additionnelles sont disponibles dans les publications n° 31-203-XPB au catalogue (Industries manufacturières du Canada : niveaux national et provincial) et n° 31-211-XCB au catalogue (Produits livrés par les fabricants canadiens).

Pour plus de renseignements, communiquer avec :

Gilles Simard
Division de la fabrication, de la construction et de l'énergie,
Statistique Canada, Ottawa, Ontario, K1A 0T6
(613) 951-3516
Internet : simales@statcan.ca

List of Reporting Firms, December 1998**Liste de firmes déclarantes, Décembre 1998**

Name	Plant Location
Nom	Localisation de l'usine
Newfoundland - Terre-Neuve	
Abitibi Consolidated Inc.	Grand Falls
Corner Brook Pulp and Paper Limited	Stephenville Corner Brook
Nova Scotia - Nouvelle-Écosse	
ABT Canada Ltd.	East River
Bowater Mersey Paper Co. Ltd.	Liverpool
Kimberley-Clark Nova Scotia (Div. of Kimberley-Clark Inc.)	Abercrombie Point
Stora Port Hawkesbury Ltd.	Point Tupper
New Brunswick - Nouveau-Brunswick	
Avenor Maritimes Inc.	Dalhousie
Emballages Stone Canada Inc.	Bathurst
Fraser Papers Inc.	Edmunston
Irving Pulp & Paper Ltd.	Saint John
Lake Utopia Paper (Div. of J.D. Irving Ltd.)	Lake Utopia
Repap New Brunswick Inc. (Groundwork Div.) (Karft Pulp & Paper Div.)	Nelson Miramichi
St-Anne Nackawic Pulp Company Ltd.	Newcastle Nackawic
Quebec	
Abitibi Consolidated Inc. (Division Beaupré) (Papeterie Alma)	Beaupré Alma
Abitibi Consolidated (St-Maurice Div.) (Saguenay Div.)	Grand-Mère Ville de la Baie Roberval
Bowater Pâtes et Papier Canada Inc.	St-Fulgence
Cartons St-Laurent Inc.	Gatineau La Tuque Matane
Cascades E.A. Inc. (Kraft paper Div.)	East Angus
Daishowa Inc.	Québec
Domtar Inc.	Windsor
Donohue (Div. Baie Comeau)	Baie Comeau
Emballages Stone Canada Inc. (Chaleur Div.) (Pontiac Div.)	New Richmond Portage du Fort
Emco Ltée (BPCO Div.)	La Salle
F.F. Soucy Inc.	Pont Rouge
Industries James Maclaren Inc. (Div. Papier Journal) (Div. de Pâte)	Rivière-du-loup Masson-Angers
J. Ford & Co. Ltd.	Thurso
Kruger Inc. (Div. Papier Journal)	Portneuf
La Compagnie Gaspésia Limitée (Div. de Abitibi Price Inc.)	Bromptonville
Matériaux Cascades Inc.	Trois-Rivières
Norampac Inc. (Div. Cabano)	Chandler
Pâte Mohawk Ltée	Louiseville
Produits Forestiers Alliance Inc. (Div. Papier Journal)	Cabano St-Antonin
Produits Forestiers Domtar Inc.	Dolbeau
Produits Forestiers Donohue Inc.	Donnacona
Tembec Inc.	Lebel-sur-Quevillon Clermont St-Félicien Temiscaming

List of Reporting Firms - Concluded**Liste de firmes déclarantes - fin**

Name	Plant Location
Nom	Localisation de l'usine

Ontario

Abitibi Consolidated Inc. (Iroquois Falls Div.) (Lakehead Woodlands Div.) Abitibi Consolidated Corp.	Iroquois Falls Thunder Bay Fort Frances Kenora
Bowater Pulp and Paper Canada Inc. Donohue, Thorold Sector E.B. Eddy Forest Products Ltd. Kimberley-Clark Forest Products Inc.	Thunder Bay Thorold Espanola Terrace Bay Longlac
Malette Inc. (Malette Kraft Pulp and Power) Norampac Inc.	Smooth Rock Falls Cornwall Red Rock Trenton
Nordfibre Company St-Marys Paper Ltd. Spruce Falls Inc. Striker Paper Canada Inc. Weyerhaeuser Canada Forestland	North Bay Sault-Ste-Marie Kapusking Thorold Dryden

Manitoba

Pine Falls Paper Company Ltd. (Pine Falls Div.) Tolko Manitoba Inc.	Pine falls Le Pas
--	----------------------

Saskatchewan

Weyerhaeuser Saskatchewan Ltd. (Prince Albert Pulp-Sask. Div.)	Prince Albert
--	---------------

Alberta

Alberta Newsprint Corporation Alberta-Pacific Forest Products Inc. BPCO A Division of Emco Ltd. Daishowa-Marubeni International Ltd. (Peace River Pulp Div.) Millar Western Pulp (Whitecourt) Ltd. Slave Lake Pulp Corporation Weldwood of Canada Limited (Hinton Div.) Weyerhaeuser Canada Ltd. (Grande Prairie Operations)	Whitecourt Boyle Edmonton Peace River Whitecourt Slave Lake Hinton Grande Prairie
---	--

British Columbia - Colombie-Britannique

Bowater Canadian Forest Products Ltd. (Intercontinental Pulp Div.) (Panel and Fibre Division) (Prince George Pulp & Paper Mills Div.) Cariboo Pulp & Paper Co. Celgar Pulp Company Crestbrook Forest Industries Ltd. (Pulp Div.) Eurocan Pulp & Paper Co. Fibreco Pulp Joint Venture Finlay Forest Industries Inc. Fletcher Challenge Canada Ltd. (Crofton Pulp & Paper) (Elk Falls Pulp and Paper Div.) (Mackenzie Pulp Div.) Harmac Pacific Inc. Howe Sound Pulp & Paper Ltd. (Howe Sound Pulp Division) Louisiana-Pacific Canada Ltd. Northwood Pulp & Timber Ltd. Pacifica Papers Inc. Pacifica Papers Quesnel River Pulp Company Scott Paper Limited Skeena Cellulose Inc. Western Pulp Limited Partnership	Gold River Prince George New Westminster Prince George Quesnel Castlegar Shookumchuck Kitimat Taylor Mackenzie Campbell River Mackenzie Nanaimo Port Melon Chetwynd Prince George Port Alberni Powell River Quesnel New Westminster Prince Rupert Port Alice Squamish Kamloops
Weyerhaeuser Canada Ltd.	