

Une nouvelle fonctionnalité : Afficher la liste des soldes à financer

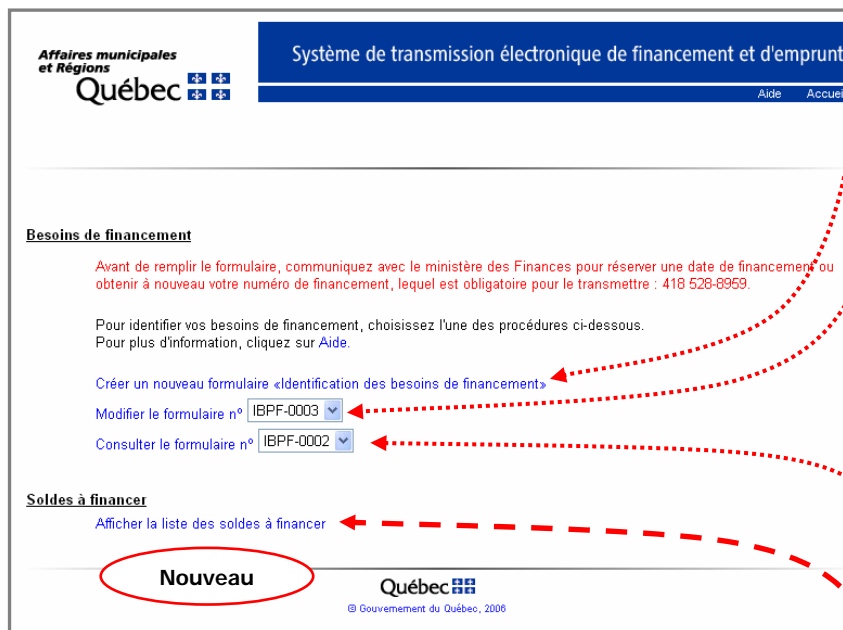
Décembre 2006

STEFE, le Système de transmission électronique de financement et d'emprunt, offre à ses utilisateurs une nouvelle fonctionnalité qui permet de consulter et d'imprimer l'ensemble des soldes à financer pour une municipalité.

Pour accéder à STEFE ou pour obtenir de l'information sur ses trois premières fonctionnalités, consulter le bulletin sur les fonctionnalités de septembre 2006 dans le site Web du MAMR : section Finances - Fiscalité - Évaluation foncière, rubrique Services en ligne, page STEFE.

Le menu d'ouverture de STEFEFORM

Le menu d'ouverture de *STEFEFORM* présente maintenant une quatrième fonction qui permet d'afficher et d'imprimer la liste des soldes à financer. Voici un bref rappel des trois premières fonctionnalités et de l'information sur la nouvelle fonctionnalité, [Afficher la liste des soldes à financer](#).



The screenshot shows the STEFEFORM interface. At the top, there is a header with the logo of 'Affaires municipales et Régions Québec' and the title 'Système de transmission électronique de financement et d'emprunt'. Below the header, there are navigation links for 'Aide' and 'Accueil'. The main content area is divided into two sections: 'Besoins de financement' and 'Soldes à financer'. In the 'Besoins de financement' section, there is a red warning message and instructions. Below this, there are three links: 'Créer un nouveau formulaire « Identification des besoins de financement »', 'Modifier le formulaire n°' (with a dropdown menu showing 'IBPF-0003'), and 'Consulter le formulaire n°' (with a dropdown menu showing 'IBPF-0002'). In the 'Soldes à financer' section, there is a link 'Afficher la liste des soldes à financer'. A red dashed arrow points from this link to the 'Nouveau' button in the footer. The footer also contains the 'Québec' logo and the text '© Gouvernement du Québec, 2006'.

Première fonctionnalité : Créer un nouveau formulaire « Identification des besoins de financement » permet de créer un formulaire dynamique qui s'activera selon qu'il s'agit de nouvel argent ou de refinancement.

Deuxième fonctionnalité : Modifier le formulaire n° permet de modifier un formulaire en préparation qui n'a pas encore été transmis au Ministère ou un formulaire qui a été retourné à la municipalité pour correction.

Troisième fonctionnalité : Consulter le formulaire n° permet de consulter tous les formulaires transmis au Ministère.

Quatrième fonctionnalité : Afficher la liste des soldes à financer permet de consulter tous les soldes à financer pour une municipalité à la date de consultation. Pour ouvrir la liste des soldes à financer, cliquer sur [Afficher la liste des soldes à financer](#).

Affichage de la liste des soldes à financer et son impression

L'application STEFE permet de consulter les soldes à financer pour une municipalité. La liste des soldes se présente comme illustré dans la figure suivante.

**Affaires municipales
et Régions**
Québec

Soldes à financer

[Aide](#) [Accueil](#)

Cette page est conçue pour être imprimée en format lettre, en mode paysage ; assurez-vous de choisir les préférences d'impression voulues. Pour imprimer en conservant une trame grise à toutes les deux lignes, vous devez modifier les paramètres dans votre navigateur Internet Explorer. Voir l'Aide à ce sujet.

MINISTÈRE DES AFFAIRES MUNICIPALES ET DES RÉGIONS
SERVICE DU FINANCEMENT MUNICIPAL

SOLDÉS À FINANCER AU 11 DÉCEMBRE 2006

Code géographique : 81017
Municipalité : Gatineau

Numéro dossier	Numéro de règlement	Date approbation	Terme original	Dépense prévue	Terme révisé	Dépense révisée	Emprunt prévu	Emprunt approuvé	Emprunt révisé	Montant financé	Solde à financer
234909	0107-00-01	2001-10-04	20	6 081 000	20	6 081 000	6 081 000	4 185 000	6 081 000	4 000 000	2 081 000
235998	0111-00-01	2001-11-26	10	421 000	10	421 000	421 000	277 130	421 000	400 000	21 000
229709	1003-99	1999-06-10	15	990 000	15	990 000	990 000	990 000	990 000	358 000	632 000
239610	101-2003	2003-03-17	20	100 000	20	100 000	100 000	100 000	100 000	0	100 000
240200	102-2003	2003-05-01	20	330 000	20	330 000	330 000	330 000	330 000	0	330 000
232156	1022-2000	2000-05-23	15	982 000	15	972 000	502 000	502 000	472 000	354 500	117 500
233985	1039-2001	2001-04-10	15	360 000	15	360 000	360 000	360 000	360 000	236 500	123 500
235020	1048-2001	2001-08-16	15	680 000	15	680 000	680 000	680 000	680 000	0	680 000
241784	105-2003	2003-09-24	10	167 000	10	167 000	167 000	167 000	167 000	100 000	67 000
234987	1050-2001	2001-08-08	10	960 000	10	960 000	400 000	400 000	400 000	0	400 000
235382	1052-2001	2001-09-18	15	692 000	15	692 000	692 000	744 000	1 436 000	1 015 000	421 000
235385	1054-2001	2001-10-04	15	525 000	15	570 000	525 000	495 000	570 000	409 000	161 000

Affichage de la liste des soldes à financer

Lorsqu'un utilisateur clique sur le lien [Afficher la liste des soldes à financer](#) du menu d'ouverture, la liste qui apparaît à l'écran correspond aux soldes à financer pour le code géographique de la municipalité associé à l'utilisateur municipal. Les soldes affichés représentent les soldes en cours au moment de la consultation.

La liste présente les éléments suivants :

- Numéro de dossier, numéro de règlement
- Date d'approbation
- Terme original, terme révisé
- Dépense prévue, dépense révisée
- Emprunt prévu, emprunt approuvé et emprunt révisé
- Montant financé, solde à financer

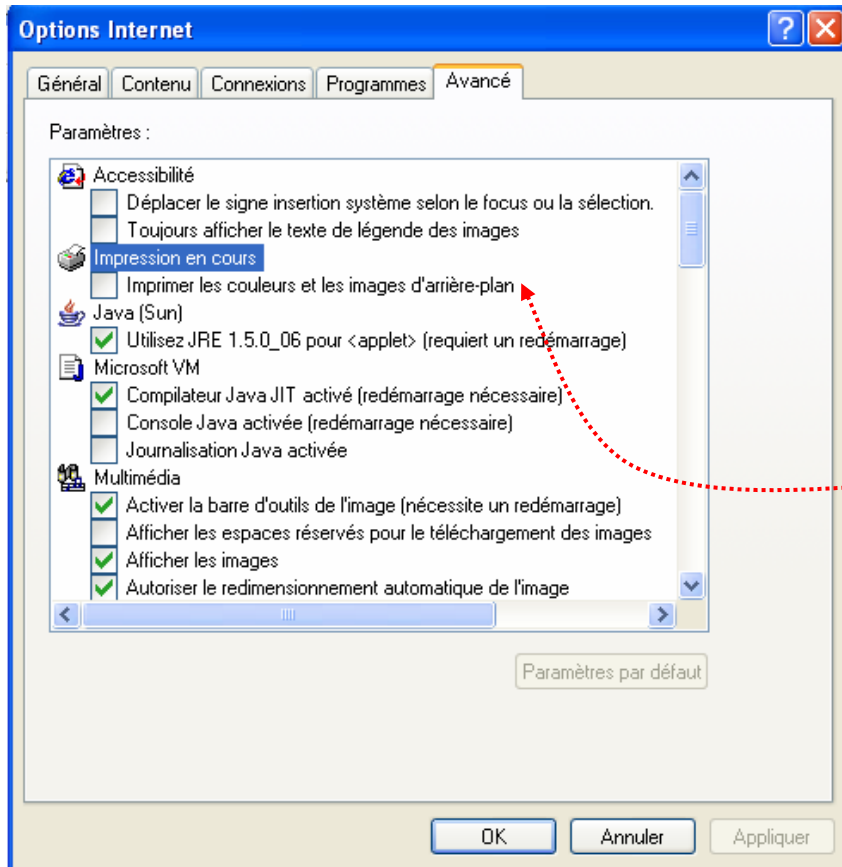
Si aucun règlement d'emprunt ayant un solde à financer n'est obtenu pour la municipalité spécifiée, un message en informe l'utilisateur.

Impression des soldes à financer

En cliquant sur le bouton « Imprimer » du menu « Soldes à financer », la liste des soldes à financer peut s'imprimer comme elle apparaît à l'écran, à condition de régler les paramètres pour le format d'impression et pour imprimer les couleurs et les images d'arrière-plan.

Comme il est spécifié dans l'en-tête du panorama d'affichage, l'utilisateur doit imprimer le document en format lettre et en mode paysage. Il doit donc s'assurer de choisir les préférences d'impression en conséquence. Un message rappelle à l'utilisateur de modifier les paramètres de mise page avant de déclencher l'impression.

Activation des paramètres d'impression dans le menu du fureteur Internet Explorer



Imprimer les couleurs et les images d'arrière-plan

Pour conserver la trame grise à toutes les deux lignes de la liste des soldes, comme illustré à la figure de la page 2, l'utilisateur doit :

- ouvrir une autre page du fureteur Internet Explorer;
- dans la barre de navigation, sélectionner « Options Internet » dans le menu « Outils »;
- choisir l'onglet « Avancé » et cocher la case « Imprimer les couleurs et les images d'arrière-plan ».

Simplifiez votre gestion
avec des outils
plus performants



SERVICE AUX USAGERS

STEFE

418 691-2010 stefe@mamr.gouv.qc.ca

Bureau municipal

418 691-2066 portail@mamr.gouv.qc.ca