

***Classification
des établissements
d'hébergement
du Québec
en 2005***

Coordination

Denis Dutilly
Andrée Beaudoin
Direction de la recherche et de la prospective
Ministère du Tourisme

Assistance technique

Denise Lemieux
Direction de la recherche et de la prospective
Ministère du Tourisme

Révision linguistique

Lise Dufour
Direction des communications
Ministère du Tourisme

Collaboration spéciale

Réjean Chevalier
Institut de la statistique du Québec
Martine Morneau
Direction de la qualité et des services touristiques
Ministère du Tourisme

Dépôt légal : Bibliothèque nationale du Québec, 2006

ISBN-13 : 978-2-550-48370-0

ISBN-10 : 2-550-48370-7

©Ministère du Tourisme, 2006

Avant-propos

Depuis l'adoption de la Loi sur les établissements d'hébergement touristique en 2000, les exploitants doivent obtenir une attestation de classification du ministère du Tourisme, laquelle est le résultat du niveau de classification déterminé par la Corporation de l'industrie touristique du Québec (CITQ).

En mai 2004, le ministère du Tourisme demandait pour la première fois à l'Institut de la statistique du Québec (ISQ) de produire, à partir des données recueillies pour l'Enquête sur la fréquentation des établissements d'hébergement du Québec, des données estimées sur une base désagrégée par niveau de classification.

Ce document présente donc ces données pour l'ensemble du Québec. Toutefois, en raison du manque de précision des données estimées sur une base régionale, il est impossible de fournir les résultats pour chaque région touristique, étant donné la méthodologie privilégiée dans le cadre de l'enquête sur les établissements d'hébergement.

Présentés sous forme de tableaux et de graphiques, les résultats obtenus pour l'ensemble du Québec couvrent la période des douze mois de 2005. Les données estimées portent sur le nombre moyen d'unités de location disponibles et occupées quotidiennement, le taux d'occupation moyen et le prix moyen de location par niveau de classification (1 étoile, 2 étoiles, 3 étoiles, 4 étoiles et 5 étoiles).

Ce document présente également un complément d'information sur le niveau de classification et la répartition des unités de location disponibles en août 2005 par région touristique. Ces informations proviennent de la base de données sur les établissements d'hébergement du ministère du Tourisme.

Définitions

Nombre moyen d'unités de location disponibles quotidiennement : unités de location effectivement mises quotidiennement à la disposition de la clientèle par les établissements en exploitation durant chaque mois observé. Nombre obtenu à partir d'une enquête mensuelle faite pour le compte du ministère du Tourisme auprès d'un échantillon d'établissements d'hébergement du Québec.

Nombre moyen d'unités de location occupées quotidiennement : comprend les unités de location louées par la clientèle et celles offertes à titre gracieux. Nombre obtenu de la même façon que ci-haut.

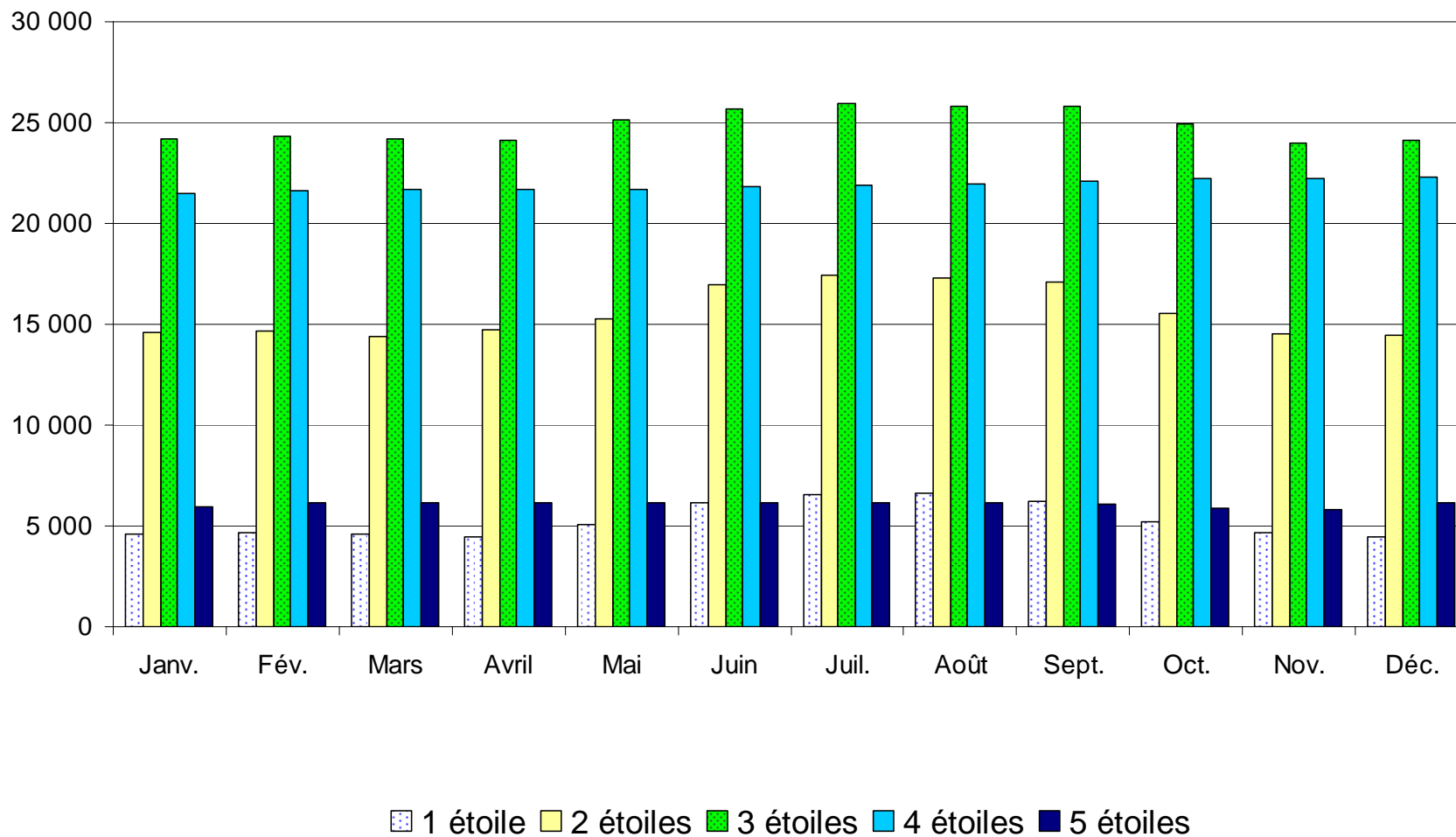
Taux d'occupation moyen : rapport entre le nombre d'unités de location occupées durant le mois et le nombre d'unités de location effectivement disponibles.

Prix quotidien moyen de location des unités : calculé à partir des revenus bruts de location des unités. Cela exclut les revenus découlant du service aux unités de location, la TPS, la TVQ et la taxe sur l'hébergement.

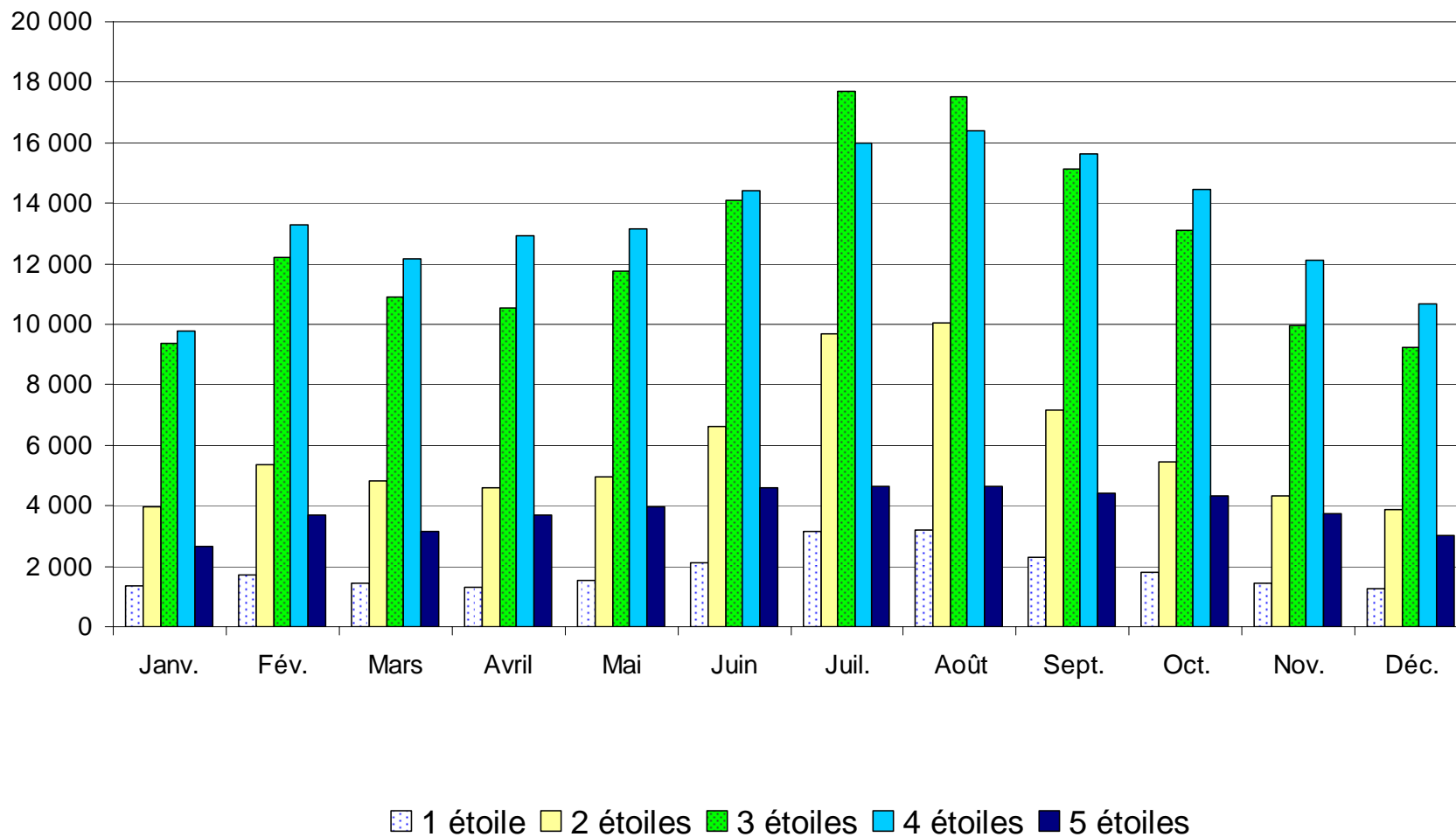
Classification des établissements d'hébergement du Québec, toutes tailles d'établissements confondues, en 2005

	Classification				
	★	★★	★★★	★★★★	★★★★★
Nombre moyen d'unités de location disponibles quotidiennement	5 270	15 577	24 837	21 886	6 060
<i>Proportion par rapport à l'ensemble du nombre moyen d'unités de location disponibles quotidiennement</i>	7,1 %	20,9 %	33,3 %	29,3 %	8,1 %
Nombre moyen d'unités de location occupées quotidiennement	1 886	5 911	12 634	13 415	3 879
<i>Proportion par rapport à l'ensemble du nombre moyen d'unités de location occupées quotidiennement</i>	4,9 %	15,5 %	33,0 %	35,1 %	10,1 %
Taux d'occupation moyen (%)	35,8	37,9	50,9	61,3	64,0
Prix quotidien moyen de location des unités (\$)	64,90	74,50	93,00	125,50	176,90

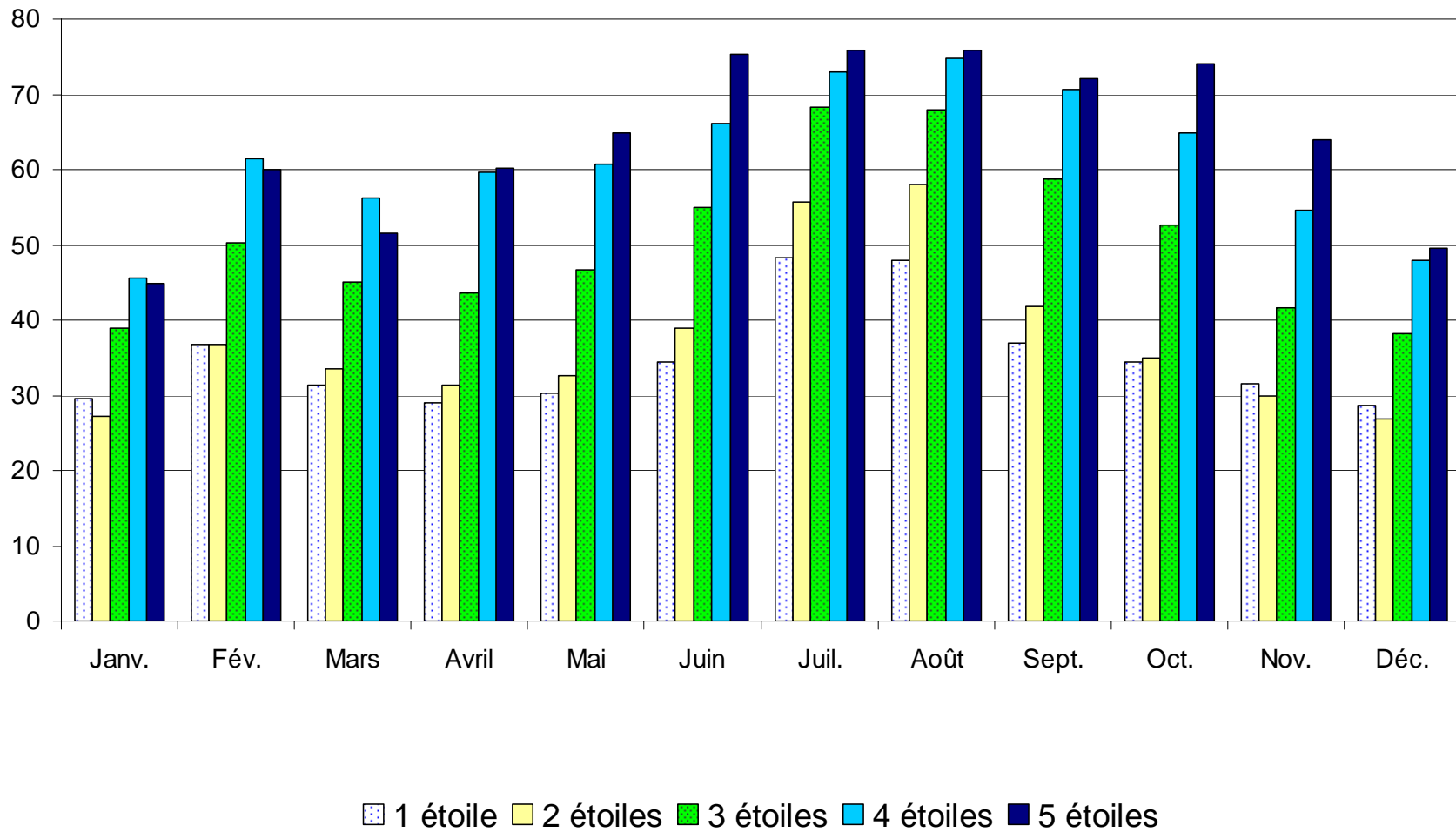
Nombre moyen d'unités de location disponibles quotidiennement en 2005



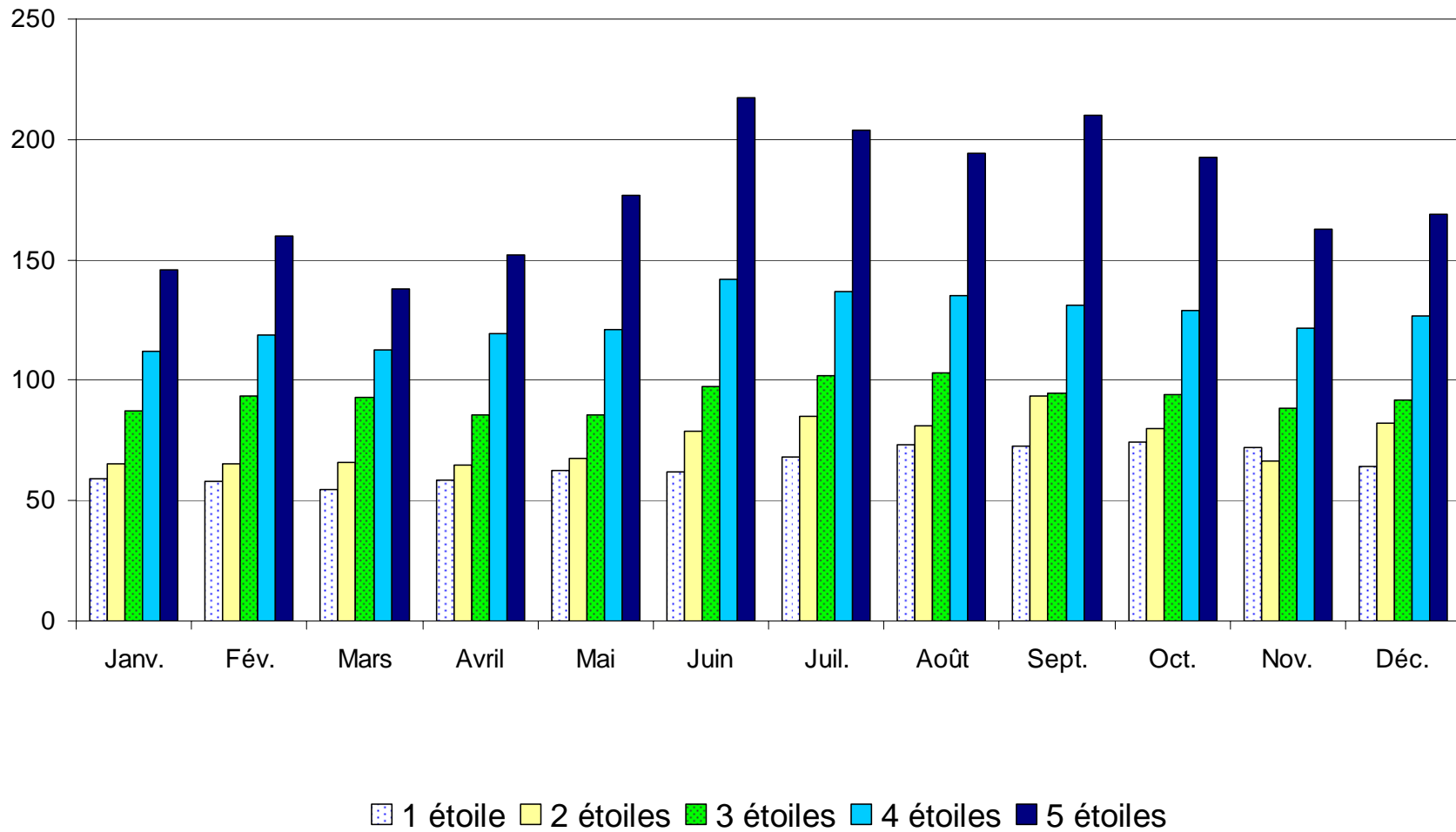
Nombre moyen d'unités de location occupées quotidiennement en 2005



Taux d'occupation moyen en 2005 (%)



Prix quotidien moyen de location des unités en 2005 (\$)



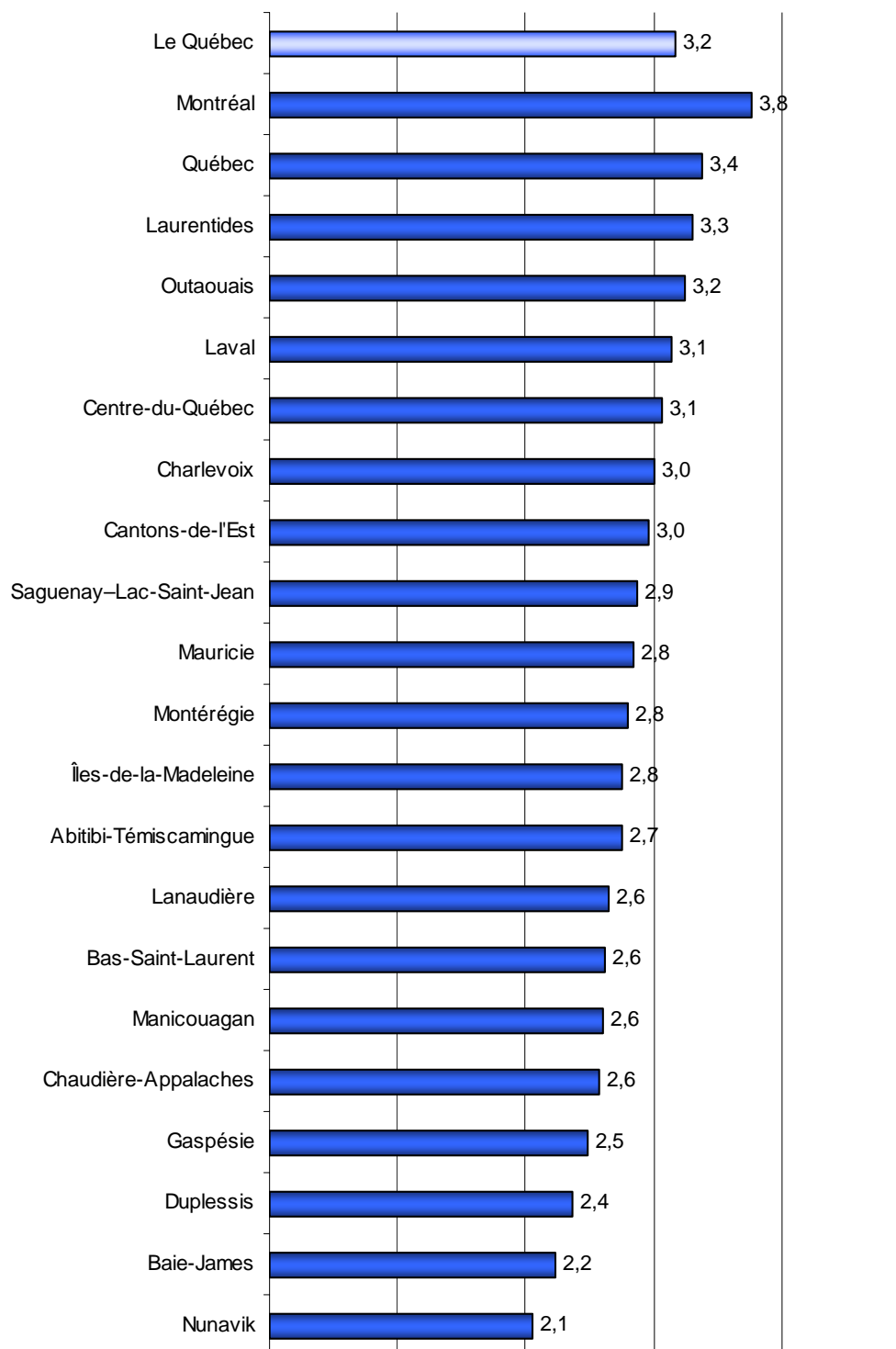
	Nombre moyen d'unités de location disponibles quotidiennement en 2005				
	★	★★	★★★	★★★★	★★★★★
Janvier	4 601	14 600	24 156	21 513	5 966
Février	4 639	14 630	24 292	21 624	6 118
Mars	4 562	14 407	24 157	21 666	6 118
Avril	4 468	14 698	24 130	21 666	6 118
Mai	5 096	15 241	25 137	21 660	6 120
Juin	6 123	16 978	25 664	21 811	6 120
Juillet	6 579	17 416	25 930	21 919	6 120
Août	6 635	17 302	25 790	21 930	6 120
Septembre	6 212	17 098	25 785	22 082	6 114
Octobre	5 230	15 570	24 916	22 261	5 848
Novembre	4 631	14 528	23 959	22 197	5 836
Décembre	4 461	14 457	24 130	22 298	6 120
Moyenne de l'année	5 270	15 577	24 837	21 886	6 060

	Nombre moyen d'unités de location occupées quotidiennement en 2005				
	★	★★	★★★	★★★★	★★★★★
Janvier	1 357	3 971	9 387	9 783	2 677
Février	1 709	5 364	12 226	13 275	3 672
Mars	1 432	4 834	10 904	12 176	3 156
Avril	1 297	4 598	10 528	12 915	3 680
Mai	1 545	4 968	11 748	13 167	3 975
Juin	2 114	6 626	14 121	14 419	4 610
Juillet	3 172	9 689	17 713	15 992	4 639
Août	3 182	10 039	17 536	16 377	4 642
Septembre	2 291	7 147	15 149	15 619	4 399
Octobre	1 801	5 457	13 120	14 446	4 328
Novembre	1 461	4 342	9 965	12 127	3 731
Décembre	1 275	3 895	9 215	10 688	3 039
Moyenne de l'année	1 886	5 911	12 634	13 415	3 879

	Taux d'occupation moyen en 2005 (%)				
	★	★★	★★★	★★★★	★★★★★
Janvier	29,5	27,2	38,9	45,5	44,9
Février	36,8	36,7	50,3	61,4	60,0
Mars	31,4	33,6	45,1	56,2	51,6
Avril	29,0	31,3	43,6	59,6	60,2
Mai	30,3	32,6	46,7	60,8	64,9
Juin	34,5	39,0	55,0	66,1	75,3
Juillet	48,2	55,6	68,3	73,0	75,8
Août	48,0	58,0	68,0	74,7	75,9
Septembre	36,9	41,8	58,8	70,7	72,0
Octobre	34,4	35,0	52,7	64,9	74,0
Novembre	31,6	29,9	41,6	54,6	63,9
Décembre	28,6	26,9	38,2	47,9	49,6
Moyenne de l'année	35,8	37,9	50,9	61,3	64,0

	Prix quotidien moyen de location des unités en 2005 (\$)				
	★	★★	★★★	★★★★	★★★★★
Janvier	59,40	65,10	87,40	111,80	146,00
Février	57,80	65,10	93,30	119,00	159,80
Mars	54,70	65,70	93,10	112,80	138,00
Avril	58,70	64,90	85,60	119,10	152,30
Mai	62,40	67,60	85,70	121,10	176,70
Juin	61,80	78,60	97,50	141,90	217,20
Juillet	68,00	85,10	102,00	136,90	203,90
Août	73,00	81,00	103,10	134,90	194,20
Septembre	72,70	93,30	94,40	131,00	209,90
Octobre	74,30	79,80	94,20	128,90	192,70
Novembre	72,20	66,20	88,20	121,40	162,90
Décembre	64,00	82,00	91,70	126,60	168,80
Moyenne de l'année	64,90	74,50	93,00	125,50	176,90

Moyenne pondérée de la classification des unités de location disponibles par région touristique en août 2005



Région touristique	Répartition des unités de location disponibles par région touristique en août 2005 (%)				
	★	★★	★★★	★★★★	★★★★★
Îles-de-la-Madeleine	0,3	1,3	2,4	0,1	0,0
Gaspésie	9,9	9,0	7,1	1,3	0,0
Bas-Saint-Laurent	7,6	6,1	2,7	2,8	0,0
Région de Québec	4,1	12,4	13,0	21,1	11,1
Charlevoix	2,6	5,0	4,6	1,1	6,0
Chaudière-Appalaches	5,5	4,5	3,2	1,4	0,0
Mauricie	5,6	4,2	3,2	3,3	0,0
Cantons-de-l'Est	4,6	5,3	8,4	3,9	1,5
Montérégie	7,3	8,6	7,5	3,8	1,7
Lanaudière	3,1	2,7	3,2	0,7	0,0
Laurentides	5,9	7,5	8,9	12,3	6,9
Montréal	13,6	9,2	15,1	34,7	64,5
Outaouais	4,1	5,2	2,4	3,6	8,3
Abitibi-Témiscamingue	2,3	3,0	2,6	1,3	0,0
Saguenay-Lac-Saint-Jean	4,4	4,6	5,1	3,1	0,0
Manicouagan	3,1	2,8	2,3	0,8	0,0
Duplessis	3,2	2,7	1,1	0,5	0,0
Baie-James	3,7	1,3	1,3	0,1	0,0
Laval	2,3	1,5	2,0	2,7	0,0
Centre-du-Québec	0,7	1,4	2,2	1,5	0,0
Nunavik	1,2	0,2	0,3	0,0	0,0
Ensemble des régions	100,0	100,0	100,0	100,0	100,0