

Partie II



L'évolution de la population totale, le mouvement de la population et la structure de la population

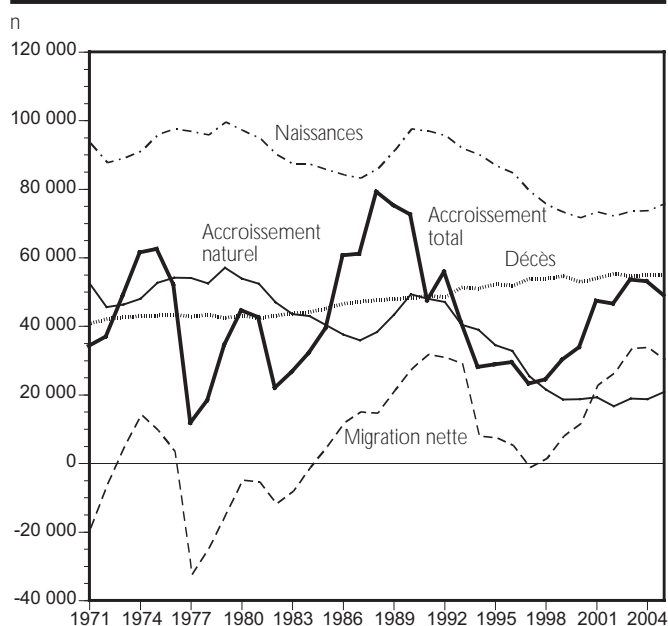
L'estimation de la population au 1^{er} janvier 2006 est de 7 622 900 personnes, en regard de 7 574 000 au début de 2005 et de 7 521 100 au début de 2004 (tableau 2.1). Ces estimations tiennent compte des données du Recensement de 2001, corrigées pour le sous-dénombrement net, dont le taux est de 2,0 % au Québec. Le nombre estimé de naissances est de 76 100 en 2005 selon des données encore provisoires, soit un nombre supérieur de 3 % à celui de 2004 (74 100). Le taux de natalité augmente de 9,8 pour mille en 2004 à 10,0 pour mille en 2005 (tableau 2.2). Le nombre estimé de décès de 2005, 55 200, est très proche de celui de 2004. Le taux de mortalité est de 7,3 pour mille en 2004 et en 2005.

L'accroissement naturel, obtenu en soustrayant les décès des naissances, augmente de 18 800 en 2004 à 20 900 en 2005, selon des données provisoires.

Il y a eu, en 2003, une importante révision des mouvements migratoires internationaux. La nouvelle façon de mesurer les migrations internationales et, particulièrement, l'émigration depuis 1986 a amené une brisure dans la série de la migration nette. Devenue positive depuis 1985, celle-ci, qui était le plus souvent négative dans les années 1960 et 1970, augmente jusqu'en 1992 et diminue par la suite; elle est négative en 1997, mais redevient positive dès 1998. La migration nette est estimée à 34 100 en 2004 et à 30 600 en 2005, ce qui est semblable au niveau observé au début des années 1990. Le chapitre 7 présente le détail de ces variations. La migration nette ne tient pas compte des mouvements des résidents non permanents. Ces derniers sont cependant compris dans les estimations de population depuis 1971. Les mouvements migratoires sont constitués des entrées et des sorties interprovinciales et internationa-

Figure 2.1

Mouvement de la population, Québec, 1971-2005



Source : Tableau 2.1.

les. Exception faite des immigrants internationaux qui sont directement enregistrés, toutes les données relatives à ces mouvements résultent d'estimations.

La croissance totale de la population est estimée à 48 800 en 2005 en regard de 52 900 en 2004. Le taux d'accroissement est de 6,4 pour mille en 2005 et de 7,0 pour mille en 2004. L'accroissement migratoire dépasse l'accroissement naturel depuis 2001.

Tableau 2.1

Mouvement de la population, Québec, 1971-2006

Année	Population ¹		Accroissement total ²	Naissances	Décès	Accroissement naturel	Migration nette ³	Résidents non-permanents, solde	Résidu ⁴
	1 ^{er} janvier	1 ^{er} juillet							
	n								
1971 ⁵	...	6 137 306	34 046	93 743	41 192	52 551	- 18 505
1972	6 152 949	6 174 216	36 728	88 118	42 525	45 593	- 5 684	713	- 3 894
1973	6 189 677	6 213 149	48 790	89 412	43 052	46 360	5 285	1 708	- 4 563
1974	6 238 467	6 268 572	61 315	91 433	43 337	48 096	14 567	- 255	- 1 093
1975	6 299 782	6 330 304	62 343	96 268	43 537	52 731	10 014	1 740	- 2 142
1976	6 362 125	6 396 767	52 021	98 022	43 801	54 221	3 815	- 453	- 5 562
1977	6 414 146	6 431 717	11 602	97 266	43 182	54 084	- 32 069	- 260	- 10 153
1978	6 425 748	6 440 203	18 238	96 202	43 653	52 549	- 24 299	- 471	- 9 541
1979	6 443 986	6 466 439	34 377	99 893	42 793	57 100	- 14 447	1 788	- 10 064
1980	6 478 363	6 507 000	44 451	97 498	43 515	53 983	- 4 423	3 265	- 8 374
1981	6 522 814	6 547 705	42 466	95 247	42 765	52 482	- 4 978	4 805	- 9 843
1982	6 565 280	6 579 290	21 840	90 540	43 485	47 055	- 11 497	- 2 753	- 10 965
1983	6 587 120	6 602 318	26 502	87 739	44 150	43 589	- 7 762	1 598	- 10 923
1984	6 613 622	6 631 212	31 972	87 610	44 544	43 066	- 808	604	- 10 890
1985	6 645 594	6 665 702	39 335	86 008	45 662	40 346	5 340	4 575	- 10 926
1986	6 684 929	6 708 468	60 496	84 579	46 964	37 615	12 158	13 949	- 3 226
1987	6 745 425	6 782 537	60 951	83 600	47 626	35 974	15 426	7 090	2 461
1988	6 806 376	6 839 030	79 084	86 358	47 981	38 377	15 079	22 904	2 724
1989	6 885 460	6 928 690	75 159	91 751	48 336	43 415	21 658	7 172	2 914
1990	6 960 619	7 003 876	72 394	98 013	48 651	49 362	27 883	- 7 377	2 526
1991	7 033 013	7 064 586	47 277	97 348	49 243	48 105	32 233	- 22 837	- 10 224
1992	7 080 290	7 108 000	55 669	96 054	48 963	47 091	31 254	- 3 617	- 19 059
1993	7 135 959	7 155 273	41 155	92 322	51 831	40 491	29 568	- 9 803	- 19 101
1994	7 177 114	7 191 884	27 896	90 417	51 389	39 028	8 315	- 342	- 19 105
1995	7 205 010	7 219 446	28 624	87 258	52 722	34 536	7 952	5 279	- 19 143
1996	7 233 634	7 246 896	29 320	85 130	52 278	32 852	5 577	- 1 142	- 7 967
1997	7 262 954	7 274 630	23 082	79 724	54 281	25 443	- 791	- 1 566	- 4
1998	7 286 036	7 295 973	24 250	75 865	54 306	21 559	1 815	694	182
1999	7 310 286	7 323 308	30 051	73 599	54 959	18 640	8 291	2 692	428
2000	7 340 337	7 357 029	33 728	72 010	53 287	18 723	11 963	2 885	157
2001	7 374 065	7 396 990	47 244	73 699	54 372	19 327	23 160	4 570	187
2002 ^r	7 421 309	7 445 745	46 396	72 478	55 748	16 730	26 773	2 681	212
2003 ^r	7 467 705	7 494 690	53 421	73 916	54 972	18 944	33 825	618	34
2004 ^r	7 521 126	7 548 589	52 922	74 068	55 300	18 768	34 136	414	- 396
2005 ^p	7 574 048	7 597 768	48 839	76 100	55 200	20 900	30 583	- 2 544	- 100
2006 ^p	7 622 887	7 651 531

1. La population tient compte des résidents non permanents.

2. Accroissement calculé par la différence entre l'effectif estimé au 1^{er} janvier d'une année donnée et celui de l'année qui suit.

3. La migration nette ne tient pas compte des résidents non permanents.

4. Le résidu est l'écart entre l'accroissement total et la somme de l'accroissement naturel et de la migration nette. Le solde des résidents non permanents est compris dans le résidu.

5. En 1971, l'accroissement total est la somme de l'accroissement naturel et de la migration nette.

Sources : Statistique Canada, Division de la démographie, Estimations de la population.
Institut de la statistique du Québec (naissances et décès).

Ce tableau et ses mises à jour sont sur le site Web de l'Institut de la statistique du Québec.

La colonne des résidus du tableau 2.1 représente l'écart entre l'accroissement résultant des mouvements démographiques et celui qui provient des différences entre l'effectif de population au 1^{er} janvier de deux années consécutives.

Le tableau 2.3 compare la population du Québec à celle de l'Ontario et du Canada. En juillet 2006, les populations estimées du Québec, de l'Ontario et du Canada atteignent

respectivement 7 651 500, 12 687 000 et 32 623 500 habitants. La croissance de l'Ontario est beaucoup plus forte que celle du Québec, de 6,6 % en comparaison de 3,4 % entre 2001 et 2006 par exemple, en raison surtout de l'immigration internationale, beaucoup plus importante en Ontario qu'au Québec.

Le poids du Québec dans le Canada, qui diminuait depuis 1966, descend au-dessous de 25 % en 1993 et il

Tableau 2.2

Taux¹ de natalité, de mortalité et d'accroissement, Québec, 1971-2005

Année	Accroissement total ²	Natalité	Mortalité	Accroissement	
				Naturel	Migratoire
pour 1 000					
1971	5,5	15,3	6,7	8,6	- 3,0
1972	5,9	14,3	6,9	7,4	- 0,9
1973	7,9	14,4	6,9	7,5	0,9
1974	9,8	14,6	6,9	7,7	2,3
1975	9,8	15,2	6,9	8,3	1,6
1976	8,1	15,3	6,8	8,5	0,6
1977	1,8	15,1	6,7	8,4	- 5,0
1978	2,8	14,9	6,8	8,2	- 3,8
1979	5,3	15,4	6,6	8,8	- 2,2
1980	6,8	15,0	6,7	8,3	- 0,7
1981	6,5	14,5	6,5	8,0	- 0,8
1982	3,3	13,8	6,6	7,2	- 1,7
1983	4,0	13,3	6,7	6,6	- 1,2
1984	4,8	13,2	6,7	6,5	- 0,1
1985	5,9	12,9	6,9	6,1	0,8
1986	9,0	12,6	7,0	5,6	1,8
1987	9,0	12,3	7,0	5,3	2,3
1988	11,6	12,6	7,0	5,6	2,2
1989	10,8	13,2	7,0	6,3	3,1
1990	10,3	14,0	6,9	7,0	4,0
1991	6,7	13,8	7,0	6,8	4,6
1992	7,8	13,5	6,9	6,6	4,4
1993	5,8	12,9	7,2	5,7	4,1
1994	3,9	12,6	7,1	5,4	1,2
1995	4,0	12,1	7,3	4,8	1,1
1996	4,0	11,7	7,2	4,5	0,8
1997	3,2	11,0	7,5	3,5	- 0,1
1998	3,3	10,4	7,4	3,0	0,2
1999	4,1	10,0	7,5	2,5	1,1
2000	4,6	9,8	7,2	2,5	1,6
2001	6,4	10,0	7,4	2,6	3,1
2002	6,2	9,7	7,5	2,2	3,6
2003 ^r	7,1	9,9	7,3	2,5	4,5
2004 ^p	7,0	9,8	7,3	2,5	4,5
2005 ^p	6,4	10,0	7,3	2,8	4,0

1. Le dénominateur pour le calcul des taux est la population au 1^{er} juillet.

2. Accroissement calculé par la différence entre l'effectif estimé au 1^{er} janvier d'une année donnée et celui de l'année qui suit.

Source : Institut de la statistique du Québec.

Ce tableau et ses mises à jour sont sur le site Web de l'Institut de la statistique du Québec.

se situe à seulement 23,5 % en 2006, tandis que celui de l'Ontario augmente à 38,9 %; en 1986, ces proportions étaient de 25,7 % et de 36,2 %. Pendant que l'Ontario accroît sa proportion de 2,7 points centésimaux depuis 1986, le Québec voit le sien diminuer de 2,2 points. Le poids du Québec, qui était de 29 % de 1941 à 1966, n'a cessé de s'amenuiser depuis, comme on le voit à la figure 2.2. Peu

après la Confédération, le Québec comptait le tiers de la population canadienne et, au début des années 1900, il en regroupait encore 31 %. Les dernières projections démographiques de Statistique Canada pour le Canada et les provinces prévoient que le poids du Québec se situera en 2031 entre 21 % et 22 % (Statistique Canada, 2005).

Tableau 2.3

Évolution de la population, Québec, Ontario, Canada, 1971-2006

Année (1 ^{er} juillet)	Population			Accroissement ¹			Répartition		
	Québec	Ontario	Canada	Québec	Ontario	Canada	Québec	Ontario	Canada
	n						%		
1971	6 137 306	7 849 002	21 961 999	4,2	7,2	6,8	27,9	35,7	100,0
1976	6 396 767	8 413 806	23 449 791	2,4	4,7	5,8	27,3	35,9	100,0
1981	6 547 705	8 811 312	24 820 393	2,5	7,1	5,2	26,4	35,5	100,0
1986	6 708 468	9 438 132	26 101 155	5,3	10,5	7,4	25,7	36,2	100,0
1991	7 064 586	10 428 132	28 031 394	2,6	6,3	5,6	25,2	37,2	100,0
1996	7 246 896	11 083 052	29 610 757	2,1	7,3	4,8	24,5	37,4	100,0
2001	7 396 990	11 897 647	31 021 251	0,7	1,7	1,1	23,8	38,4	100,0
2002	7 445 745	12 102 045	31 372 587	0,7	1,3	1,0	23,7	38,6	100,0
2003 ^r	7 494 690	12 262 560	31 676 077	0,7	1,3	1,0	23,7	38,7	100,0
2004 ^r	7 548 589	12 416 749	31 989 454	0,7	1,1	1,0	23,6	38,8	100,0
2005 ^p	7 597 768	12 558 669	32 299 496	0,7	1,0	1,0	23,5	38,9	100,0
2006 ^p	7 651 531	12 686 952	32 623 490	23,5	38,9	100,0

1. Accroissement quinquennal jusqu'en 2001, puis annuel. Les taux sont calculés sur la population en début de période.

Source : Statistique Canada, Division de la démographie, Estimations de la population.

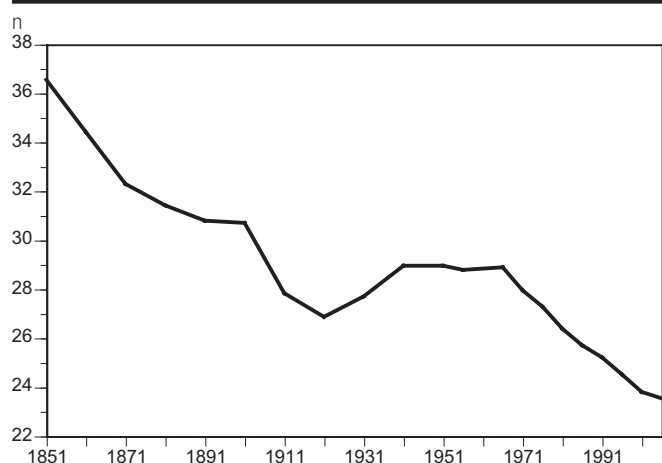
Tableau 2.4

Mouvement de la population, quelques États, 2005

État	Année	Population		Naissances	Décès	Taux d'accroissement pour 1 000
		Début de l'année	Fin de l'année			
		n				
Québec	2005	7 574 048	7 622 887	76 100	55 200	6,4
Canada	2005	32 128 983	32 448 358	340 368	235 329	9,9
Ontario	2005	12 475 400	12 614 181	132 959	89 550	11,1
Allemagne	2005	82 500 800	82 438 000	685 795	830 227	-0,8
Autriche	2004	8 140 122	8 206 524	78 968	74 292	8,2
Belgique	2005	10 445 852	10 511 382	118 002	103 278	6,3
Danemark	2005	5 411 405	5 427 459	64 189	54 962	3,0
France	2005	60 702 284	60 873 484	774 600	509 429	2,8
Hongrie	2004	10 116 742	10 097 549	95 137	132 492	-1,9
Italie	2005	58 462 375	58 751 711	554 022	567 304	4,9
Japon (1-10 2003 au 30-9-2004)	2004	127 619 000	127 687 000	1 126 000	1 024 000	0,5
Norvège	2005	4 577 457	4 604 745	56 756	41 232	6,0
Royaume-Uni (1-7-2004 au 30-6-2005)	2005	59 834 300	60 209 500	717 500	590 600	6,3
Russie	2004	144 168 205	143 474 219	1 502 477	2 293 666	-4,8
Suède	2005	9 011 392	9 047 752	101 346	91 710	4,0
Suisse	2005	7 415 100	7 459 100	72 903	61 124	5,9
États-Unis (1-7-2004 au 30-6-2005)	2005	293 656 842	296 410 404	4 128 641	2 424 605	9,4

Sources : Sites web des différents pays.
Statistique Canada.
Institut de la statistique du Québec.

Figure 2.2
Part relative de la population du Québec, Canada, 1851-2005

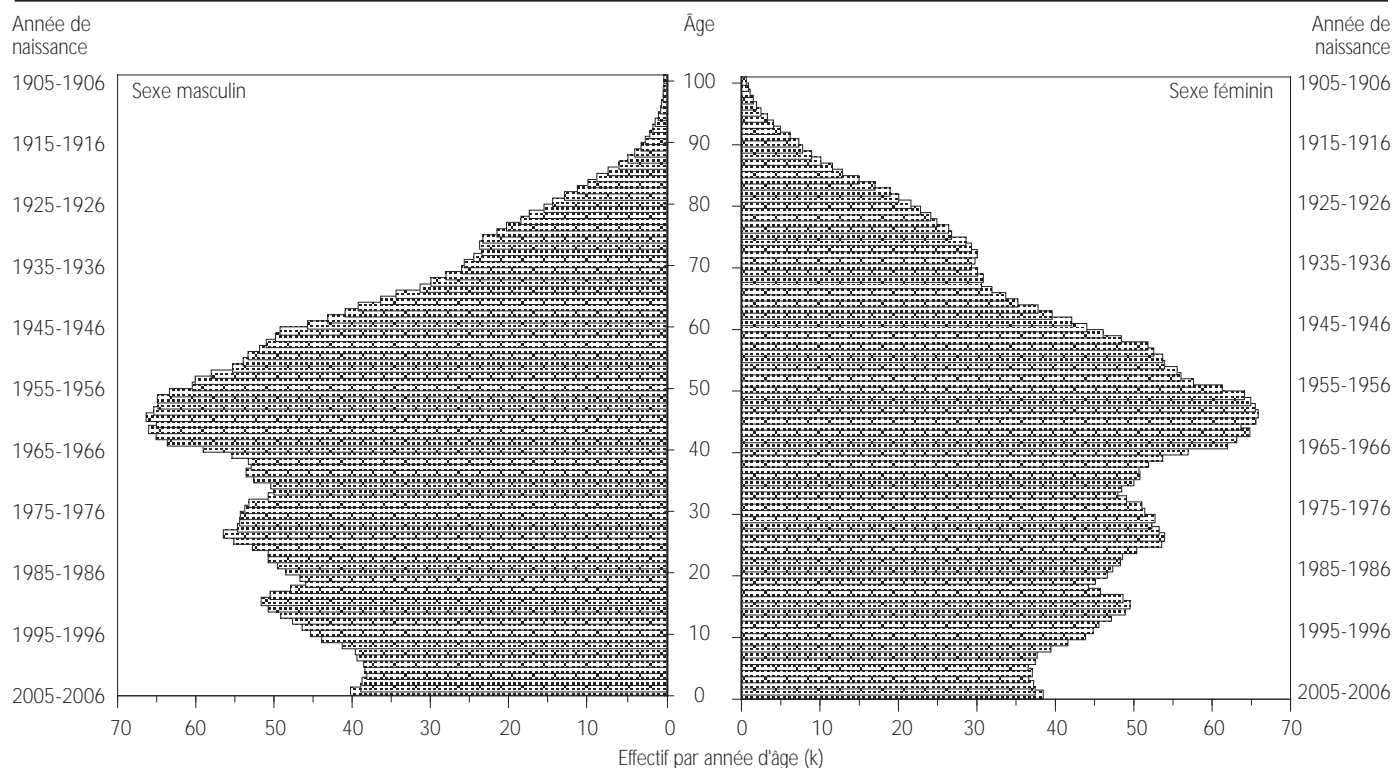


Source : Tableau 102.

La population des États-Unis croît de 9,4 pour mille de juillet 2004 à juillet 2005 (tableau 2.4). De nombreux pays européens affichent une croissance très faible et même négative : le nombre de décès dépasse celui des naissances en Allemagne, en Italie, en Hongrie, en Russie et dans les pays baltes. L'accroissement naturel est négatif depuis 1981 en Hongrie. Les bouleversements politiques et économiques qu'ont connus les pays de l'Est semblent avoir entraîné une chute de la natalité. En Russie, on compte 1,5 fois plus de décès que de naissances en 2004, tandis qu'aux États-Unis, on enregistre 1,7 fois plus de naissances que de décès.

La pyramide des âges de la figure 2.3 représente la population estimée en 2006. On note la faiblesse de l'effectif aux jeunes âges et la légère remontée récente. À ces âges où les décès et les migrations sont peu nombreux, l'effectif se rapproche du nombre des naissances. Les générations nombreuses du baby-boom sont bien en évidence. Par contre, le sursaut de naissances au tournant des années 1990, que certains ont qualifié de mini baby-boom, apparaît bien

Figure 2.3
Pyramide des âges, Québec, 1^{er} juillet 2006



Source : Statistique Canada, Estimations de la population.

timide; ces enfants ont maintenant environ 15 ans. On perçoit encore un peu la baisse de l'effectif des générations nées pendant la crise des années 1930. Les femmes se trouvent nettement plus nombreuses que les hommes au sommet de la pyramide, parce qu'elles vivent beaucoup plus longtemps que les hommes. Par contre, à la base de la pyramide, on note un peu plus de garçons que de filles, étant donné qu'ils sont légèrement plus nombreux à la naissance, soit environ 105 garçons pour 100 filles.

Le tableau 2.5 résume la structure de la population par grand groupe d'âge, selon les frontières habituelles : les jeunes de 0 à 14 ans, la population d'âge actif de 15 à 64 ans et les personnes âgées de 65 ans et plus. En 2006, 16 % de la population a moins de 15 ans, 70 % est âgée de 15 à 64 ans et 14 % a plus de 64 ans.

L'âge moyen de la population en juillet 2006 est de 39,9 ans, mais les hommes sont plus jeunes que les femmes; leur âge moyen est de 38,7 ans en regard de 41,0 ans chez les femmes. Le Québécois moyen a vieilli de un an et demi depuis 2001, quand l'âge moyen était de 38,4 ans. L'âge médian, qui sépare la population en deux parties égales, atteint 40,4 ans en 2006. L'âge médian des hommes se situe à 39,2 ans et celui des femmes, à 41,6 ans. La proportion de personnes âgées de 65 ans et plus est beaucoup plus forte chez les femmes, soit de 16,0 % en regard de 12,0 % chez les hommes. Le nombre de femmes âgées dépasse de beaucoup le nombre d'hommes âgés. Les personnes très âgées, de 75 ans et plus, représentent 6,5 % de la population; près des deux tiers sont des femmes.

Parmi les provinces canadiennes, le Québec affiche une faible proportion de jeunes de 0 à 14 ans, mais celle des provinces Atlantiques est encore plus faible (15,8 %) (tableau 104, en annexe). En Ontario, la proportion de jeunes est de 17,8 % et celle des personnes âgées, de 12,9 %. La plupart des pays européens ont des proportions de personnes âgées assez élevées. L'Italie est le premier pays où le nombre de personnes âgées dépasse celui des jeunes de 0 à 14 ans; on y trouve 19 % de personnes âgées et 14 % de jeunes en 2005. La Grèce a rejoint les niveaux de l'Italie et, en Espagne, on compte 17 % de personnes âgées et 15 % de jeunes.

L'évolution de la structure par âge s'évalue mieux à très long terme, et l'année de départ est fixée ici au début du siècle dernier, tandis que les dernières projections de l'Institut

de la statistique du Québec, qui se rendent en 2051, permettent d'entrevoir des tendances lourdes dans l'évolution future de la structure de la population.

La proportion de jeunes de 0 à 14 ans dans la population (tableau 2.6 et figure 2.4), qui est maintenant de 16 %, était plus de deux fois plus élevée au début du xx^e siècle, soit de 39 %; dans l'avenir, elle devrait baisser, mais beaucoup moins, et se situer à près de 14 % en 2026.

Tableau 2.5

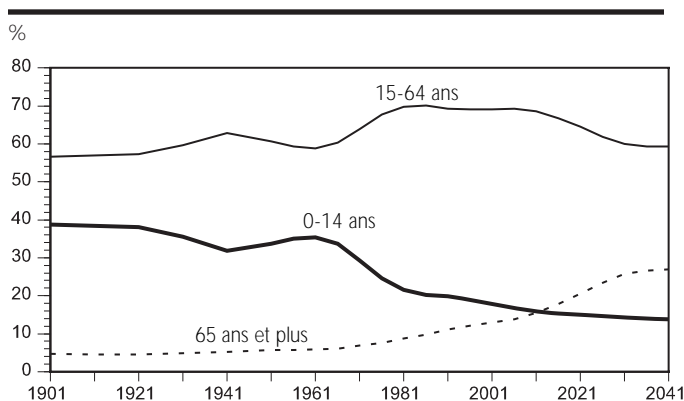
Population par grand groupe d'âge et par sexe, Québec, 1^{er} juillet 2006

Groupe d'âge	Unité	Sexe masculin	Sexe féminin	Total
0-14	n	636 089	605 550	1 241 639
	%	51,2	48,8	100,0
	%	16,8	15,6	16,2
15-64	n	2 687 371	2 647 175	5 334 546
	%	50,4	49,6	100,0
	%	71,1	68,3	69,7
15-44	n	1 614 330	1 547 278	3 161 608
	%	51,1	48,9	100,0
	%	42,7	39,9	41,3
45-64	n	1 073 041	1 099 897	2 172 938
	%	49,4	50,6	100,0
	%	28,4	28,4	28,4
65 et plus	n	453 823	621 523	1 075 346
	%	42,2	57,8	100,0
	%	12,0	16,0	14,1
65-74	n	269 935	309 582	579 517
	%	46,6	53,4	100,0
	%	7,1	8,0	7,6
75 et plus	n	183 888	311 941	495 829
	%	37,1	62,9	100,0
	%	4,9	8,1	6,5
Total	n	3 777 283	3 874 248	7 651 531
	%	49,4	50,6	100,0
	%	100,0	100,0	100,0
Âge médian		39,2	41,6	40,4
Âge moyen		38,7	41,0	39,9
Rapport de dépendance ¹		0,406	0,464	0,434

1. (0-14 ans + 65 ans et plus)/(15-64 ans).

Source : Statistique Canada, Division de la démographie, Estimations de la population.

Figure 2.4

Proportion des grands groupes d'âge, Québec, 1901-2041

Source : Tableau 2.6.

Les personnes âgées de 65 ans et plus ont représenté seulement 5 % de la population pendant près de la moitié du siècle dernier, puis leur proportion s'est mise à augmenter rapidement. La proportion, qui est aujourd'hui de 14 %, devrait se situer à 18 % en 2016, à 24 % en 2026 et même atteindre 30 % en 2051.

Les personnes de 15 à 64 ans représentaient un peu moins de 60 % de la population jusqu'au milieu des années 1960. Par la suite, leur proportion grimpe rapidement, et elle atteint près de 70 % en 1981 et reste à ce niveau jusqu'en 2011. La proportion retomberait alors en quelques lustres à moins de 60 %.

L'âge médian et le rapport de dépendance sont des indicateurs qui résument la structure par âge des populations

Tableau 2.6

Indicateurs de la structure par âge, Québec, 1901-2051

	Population n	Proportion des grands groupes d'âge %				Rapport de dépendance ¹	Âge médian
		0-14	15-64	65+	Total		
1901	1 648 898	38,7	56,5	4,8	100,0	0,77	20,5
1911	2 005 776	38,5	56,9	4,6	100,0	0,76	20,8
1921	2 360 510	38,1	57,3	4,6	100,0	0,75	20,9
1931	2 874 662	35,6	59,6	4,8	100,0	0,68	22,1
1941	3 331 882	31,9	62,8	5,3	100,0	0,59	24,1
1951	4 055 681	33,7	60,6	5,7	100,0	0,65	24,8
1956	4 628 378	35,0	59,3	5,7	100,0	0,69	24,6
1961	5 259 211	35,4	58,7	5,8	100,0	0,70	24,0
1966	5 780 845	33,6	60,3	6,1	100,0	0,66	24,0
1971	6 137 306	29,3	63,9	6,8	100,0	0,57	25,6
1976	6 396 767	24,6	67,7	7,6	100,0	0,48	27,6
1981	6 547 705	21,5	69,7	8,8	100,0	0,43	29,6
1986	6 708 468	20,2	70,0	9,8	100,0	0,43	31,8
1991	7 064 586	19,8	69,2	11,1	100,0	0,45	34,1
1996	7 246 896	19,1	69,0	12,0	100,0	0,45	36,1
2001	7 396 990	17,6	69,3	13,0	100,0	0,44	38,5
2006	7 651 531	16,2	69,7	14,1	100,0	0,43	40,4
2011	7 766 718	14,9	69,1	15,9	100,0	0,44	42,2
2016	7 905 031	14,6	67,0	18,5	100,0	0,49	43,3
2021	8 014 407	14,4	64,3	21,3	100,0	0,55	44,4
2026	8 085 850	14,1	61,5	24,4	100,0	0,62	45,8
2031	8 106 967	13,6	59,4	26,9	100,0	0,68	46,9
2036	8 080 116	13,1	59,0	27,9	100,0	0,69	47,6
2041	8 017 350	12,8	58,8	28,4	100,0	0,70	48,5
2046	7 930 770	12,8	58,0	29,3	100,0	0,72	49,1
2051	7 832 218	12,8	57,5	29,7	100,0	0,73	49,1

1. $(0-14 \text{ ans} + 65 \text{ ans et plus}) / (15-64 \text{ ans})$.

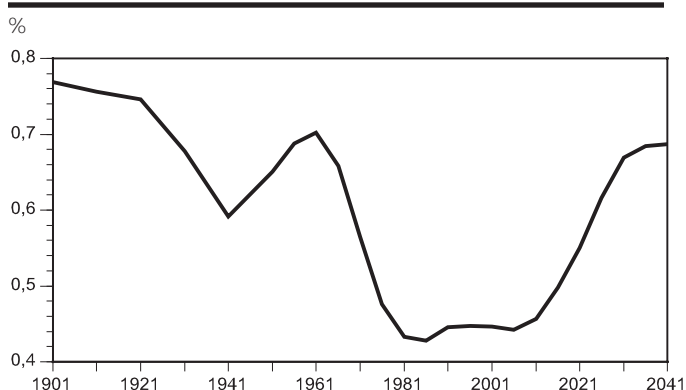
Sources : Statistique Canada, Recensements et estimations de la population. Institut de la statistique du Québec, Perspectives démographiques (2006-2051).

(tableau 2.6 et figures 2.5 et 2.6). Le rapport de dépendance mesure le poids relatif des jeunes et des vieux en regard de la population des 15-64 ans. Il est de 0,43 en 2006; c'est à peu près le même niveau depuis le milieu des années 1970 et on devrait l'observer jusqu'en 2011, quand le rapport se mettra à augmenter très rapidement et qu'il atteindra 0,68 en 2031. Au début du xx^e siècle, compte tenu du poids important des jeunes, le rapport de dépendance atteignait 0,77; il avait baissé pendant les années 1930 et 1940, puis remonté à 0,70 en 1961. La « charge » démographique pour les personnes d'âge actif est donc maintenant relativement faible, mais elle devrait s'accroître dans le futur, en même temps que le vieillissement de la population. Il faut préciser que la « charge » d'un enfant et celle d'une personne âgée varient dans le temps, tout comme les frontières des âges d'activité.

Enfin, l'âge médian sépare la population en deux groupes égaux (figure 2.6). Jusqu'au début des années 1920, la population était si jeune que la moitié des personnes avaient moins de 21 ans. L'âge médian a augmenté lentement, et il a atteint 25 ans au début des années 1970. Depuis ce temps, il a crû rapidement et se situe à 40 ans en 2006. D'après les dernières projections de population, il se pourrait qu'au milieu du xxⁱe siècle, près de la moitié de la population ait 50 ans et plus.

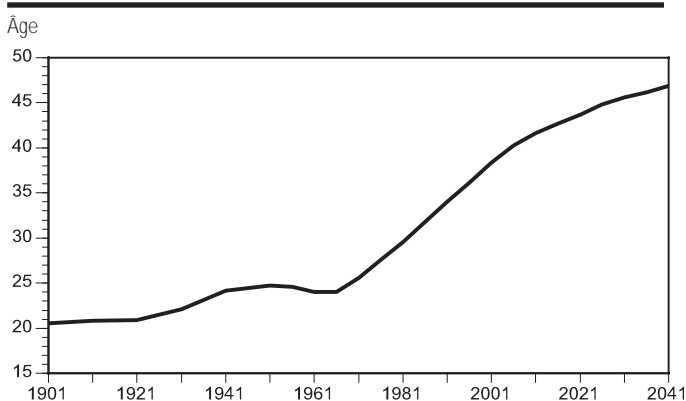
Un rapport publié en 2004 (Gauthier et autres) présente de façon plus détaillée l'évolution de la structure par âge et par sexe dans une perspective longitudinale ou par génération. Les variations de la structure par âge s'expliquent principalement par les changements touchant la fécondité (variation du nombre de naissances) et la mortalité (allongement de la vie). Girard et autres (2004) présentent la future composition par âge de la population selon les divers scénarios des dernières projections démographiques du Québec.

Figure 2.5
Rapport de dépendance, Québec, 1901-2041



Source : Tableau 2.6.

Figure 2.6
Âge médian de la population, Québec, 1901-2041



Source : Tableau 2.6.