

# statistiques en bref

Observatoire de la culture et des communications du Québec

## LA FRÉQUENTATION DES ARTS DE LA SCÈNE EN 2005

| Par CHRISTINE ROUTHIER, chargée de projet, OCCQ

Le présent bulletin porte sur les résultats principaux de l'*Enquête sur la fréquentation des spectacles au Québec* pour l'année 2005. Cette vaste enquête est réalisée sur une base continue par l'Observatoire de la culture et des communications du Québec. Tous les deux mois, l'Observatoire recueille des données au sujet des représentations payantes offertes par les établissements qui diffusent des spectacles ou qui sont propriétaires de salle. Les résultats sont par la suite rendus publics sous forme de tableaux statistiques sur le site Web de l'Observatoire ([www.stat.gouv.qc.ca/observatoire](http://www.stat.gouv.qc.ca/observatoire)). Les pages qui suivent présentent une analyse sommaire des résultats cumulatifs de six périodes d'enquête, soit celles qui vont de janvier-février 2005 à novembre-décembre 2005. Le lecteur qui désire faire un examen plus détaillé des résultats consultera la soixantaine de tableaux déposés dans la section « Supplément annuel 2005 » de la rubrique « Fréquentation des spectacles », sur le Web.

### L'objet de l'enquête

**Les arts de la scène.** L'enquête porte sur les spectacles en arts de la scène, c'est-à-dire les spectacles de théâtre, de danse, de musique, de chanson et de variétés. Les autres types de présentations en salles qui ne relèvent pas des arts de la scène, comme les conférences, les projections de films (les soirées des *Grands explorateurs*, par exemple), les démonstrations, les performances en arts visuels, les récitals de poésie, les spectacles sportifs (de patinage artistique, par exemple) ne sont pas inclus. Par ailleurs, certains types de représentations en arts de la scène sont exclus : les représentations privées, les représentations de spectacles amateurs ainsi que les représentations qui ont lieu dans les locaux d'écoles primaires ou secondaires pour les élèves de ces écoles.

**Les représentations payantes.** L'enquête ne porte que sur les représentations dont l'entrée est payante (tout en sachant, bien entendu, que certains spectateurs peuvent avoir bénéficié d'un billet de faveur et assisté au spectacle gratuitement). Précisons que ne sont pas considérées comme payantes les représentations où le droit d'entrée prend la forme d'un passeport ou d'un macaron valide pour l'ensemble d'un festival ou d'un événement. Par ailleurs, l'enquête inclut les représentations payantes présentées dans certains bars, sauf celles où il n'y a pas de billet à acheter mais simplement un droit d'entrée (*cover charge*) à déboursier.

### La méthode d'enquête

L'*Enquête sur la fréquentation des spectacles au Québec* est réalisée par voie de recensement, c'est-à-dire que tous les établissements constituant l'univers de l'enquête sont sollicités à titre de répondants. Les résultats statistiques proviennent de la compilation des données fournies par les établissements ayant répondu au questionnaire d'enquête.

## Comparativement à 2004, la situation se maintient

### L'assistance baisse légèrement

Au cours de l'année 2005, dans l'ensemble du Québec, on a enregistré 6,7 millions d'entrées aux spectacles payants en arts de la scène. Ce résultat est comparable à celui de l'année précédente, bien qu'on observe une faible baisse du nombre d'entrées (- 5 %). Lorsqu'on examine la proportion du nombre de spectateurs ayant assisté aux représentations par rapport au nombre total de billets disponibles à l'origine pour ces représentations, on obtient un taux global d'occupation de 71,3 %, comparativement à 72,3 % en 2004. Notons que le taux d'occupation varie selon la saison, le type de spectacle et la région administrative; nous y reviendrons.

Au total, 15 271 représentations payantes ont eu lieu en 2005, dans l'une ou l'autre des 525 salles de spectacles répertoriées par l'enquête. L'assistance moyenne par représentation est de 436 spectateurs. Par ailleurs, 13,9 % de l'assistance totale était composée de spectateurs ayant bénéficié d'une entrée gratuite (billet de faveur). Ce taux est pratiquement le même que celui de 2004 (13,3 %) (tableau 1).

### Les revenus de billetterie se maintiennent

En 2005, les revenus de billetterie en arts de la scène sont de 184,7 millions de dollars<sup>1</sup>, soit une hausse de 1 % par rapport aux revenus de 2004. Le revenu moyen

par spectateur payant (chiffre assimilable au prix moyen du billet excluant les taxes) est de 32,25 \$, mais ce prix moyen varie considérablement selon le type de spectacle et selon la taille de la salle où ce spectacle a été présenté (tableau 1). À titre d'exemple, dans les salles de moins de 400 places, le prix moyen du billet est de 15,67 \$, tandis que, dans une grande salle (plus de 700 places), il est de 37,31 \$ (tableau 8).

En somme, comparativement à 2004, la faible baisse des entrées et du nombre de représentations ne se traduit pas par une baisse des revenus de billetterie (au contraire, on constate une très faible hausse). Cette situation peut s'expliquer par le fait que les billets étaient légèrement plus chers en 2005, mais il faut aussi comprendre que le corpus des spectacles à l'affiche en 2005 n'est pas le même qu'en 2004 et que ce corpus n'a peut-être pas les mêmes caractéristiques. Ainsi, en 2005, il pourrait y avoir eu une plus grande part de spectacles de type dispendieux. Dans le même ordre d'idées, il faut se garder d'interpréter la baisse d'assistance comme une tendance, d'abord parce qu'elle est minime (5 %), ensuite parce qu'elle peut être inhérente à la nature des spectacles offerts aux consommateurs en 2005. C'est d'ailleurs sur la base de ce même principe qu'on peut constater, dans les domaines du cinéma, du livre ou du disque, qu'une ou deux productions à succès (*blockbusters*, *best sellers*) sont parfois suffisantes pour produire une hausse momentanée des ventes. En fait, pour suivre l'état de santé du marché du spectacle, il est important de surveiller non seulement l'assistance et les revenus de billetterie, mais aussi le taux d'occupation. Or on constate que ce taux est en 2005 pratiquement le même qu'en 2004 (tableau 1).

#### Signes conventionnels

...	N'ayant pas lieu de figurer
..	Donnée non disponible
-	Néant ou zéro
x	Donnée confidentielle
M	Million

1. Cette somme ne comprend pas les taxes perçues.

Tableau 1

Statistiques principales des représentations payantes<sup>1</sup> en arts de la scène selon la discipline des spectacles, Québec, 2004 et 2005

	Unité	2004	2005	Variation 2005/2004
				%
<b>Théâtre</b>				
Représentations	n	6 176	5 951	-4
Assistance	n	1 701 766	1 607 050	-6
Taux d'occupation <sup>2</sup>	%	72,7	71,2	...
Revenus de billetterie excluant les taxes	\$	30 227 291	30 650 016	1
<b>Danse</b>				
Représentations	n	778	719	-8
Assistance	n	229 160	222 234	-3
Taux d'occupation <sup>2</sup>	%	64,4	67,2	...
Revenus de billetterie excluant les taxes	\$	4 436 760	5 738 733	29
<b>Musique<sup>3</sup></b>				
Représentations	n	2 313	2 027	-12
Assistance	n	973 168	850 716	-13
Taux d'occupation <sup>2</sup>	%	65,1	63,0	...
Revenus de billetterie excluant les taxes	\$	16 276 262	20 238 915	24
<b>Chanson francophone</b>				
Représentations	n	2 310	2 464	7
Assistance	n	953 274	1 143 417	20
Taux d'occupation <sup>2</sup>	%	70,3	72,9	...
Revenus de billetterie excluant les taxes	\$	21 218 075	30 727 285	45
<b>Chanson anglophone</b>				
Représentations	n	883	902	2
Assistance	n	965 617	942 289	-2
Taux d'occupation <sup>2</sup>	%	80,1	76,7	...
Revenus de billetterie excluant les taxes	\$	39 903 330	34 016 585	-15
<b>Variétés<sup>4</sup></b>				
Représentations	n	3 273	2 935	-10
Assistance	n	2 054 735	1 803 883	-12
Taux d'occupation <sup>2</sup>	%	75,0	73,5	...
Revenus de billetterie excluant les taxes	\$	68 737 784	61 346 081	-11
<b>Total<sup>5</sup></b>				
Représentations	n	16 138	15 271	-5
Assistance	n	6 981 749	6 650 850	-5
Taux de spectateurs avec billet de faveur	%	13,3	13,9	...
Assistance moyenne par représentation	n	433	436	1
Billets disponibles	n	9 656 185	9 332 383	-3
Taux d'occupation <sup>2</sup>	%	72,3	71,3	...
Salles utilisées	n	502	525	5
Revenus de billetterie excluant les taxes	\$	182 418 664	184 674 468	1
Revenu moyen de billetterie par spectateur payant	\$	30,13	32,25	7

1. Exclut certains types de représentations payantes : les représentations privées, les représentations de spectacles amateurs et les représentations données dans les locaux d'écoles primaires ou secondaires pour les élèves de ces écoles. Par ailleurs, ne sont pas considérées comme payantes les représentations où le droit d'entrée prend la forme d'un passeport ou d'un macaron valide pour l'ensemble d'un festival ou d'un événement, ni les représentations où il n'y a pas de billet à acheter mais simplement un droit d'entrée (*cover charge*) à déboursier.

2. Taux d'occupation : proportion du nombre de spectateurs par rapport au nombre de billets disponibles.

3. Inclut les spectacles de musique classique, d'opéra, de musique contemporaine, de musique du monde et folklorique (même chantée), de jazz et de blues (même chanté) ainsi que les spectacles de musique populaire non chantée.

4. Inclut les spectacles d'humour, de cirque, de magie, de comédie musicale et de music-hall.

5. Le total inclut les spectacles de chanson dans une autre langue que le français et l'anglais, de même que les spectacles de discipline inconnue.

Source : Institut de la statistique du Québec, Observatoire de la culture et des communications du Québec.

## La répartition des revenus au fil de l'année

Comme on peut le voir au tableau 2, les revenus de billetterie ne sont pas constants au fil des saisons (hiver, été et automne) : les revenus de l'été sont beaucoup plus importants (81,6 M\$) que les revenus respectifs de l'hiver (46,7 M\$) ou de l'automne (56,4 M\$). Cette tendance avait été observée en 2004, mais elle est beaucoup plus

prononcée en 2005. La croissance estivale des revenus est en partie attribuable à une hausse de l'assistance, mais elle semble surtout due au prix des billets, en moyenne plus élevé au cours de l'été (tableau 2). Soulignons que la nature des spectacles payants offerts en été (de mai à août) peut être assez différente de celle des spectacles offerts durant le reste de l'année : l'été, en effet, est notamment la saison des grands festivals et des théâtres d'été.

Tableau 2

Statistiques principales des représentations payantes<sup>1</sup> en arts de la scène<sup>2</sup> selon la saison, Québec, 2005

	Unité	Hiver (janvier-avril)	Été (mai-août)	Automne (septembre- décembre)	Total
Représentations	n	5 330	4 907	5 034	<b>15 271</b>
Assistance	n	2 040 662	2 497 084	2 113 104	<b>6 650 850</b>
Assistance payante	n	1 779 803	2 126 504	1 820 903	<b>5 727 210</b>
Assistance avec billet de faveur	n	260 859	370 580	292 201	<b>923 640</b>
Taux de spectateurs avec billet de faveur	%	12,8	14,8	13,8	<b>13,9</b>
Assistance moyenne par représentation	n	383	509	420	<b>436</b>
Taux d'occupation <sup>3</sup>	%	72,7	71,5	69,7	<b>71,3</b>
Taux d'occupation de l'assistance payante <sup>4</sup>	%	63,4	60,9	60,0	<b>61,4</b>
Salles utilisées	n	299	295	372	<b>525</b>
Revenu de billetterie excluant les taxes	\$	46 659 637	81 570 142	56 444 689	<b>184 674 468</b>
Revenu moyen de billetterie par spectateur	\$	22,86	32,67	26,71	<b>27,77</b>
Revenu moyen de billetterie par spectateur payant	\$	26,22	38,36	31,00	<b>32,25</b>
Revenu moyen de billetterie par représentation	\$	8 754	16 623	11 213	<b>12 093</b>

1. Exclut certains types de représentations payantes : les représentations privées, les représentations de spectacles amateurs et les représentations données dans les locaux d'écoles primaires ou secondaires pour les élèves de ces écoles. Par ailleurs, ne sont pas considérées comme payantes les représentations où le droit d'entrée prend la forme d'un passeport ou d'un macaron valide pour l'ensemble d'un festival ou d'un événement, ni les représentations où il n'y a pas de billet à acheter mais simplement un droit d'entrée (*cover charge*) à déboursier.

2. Les arts de la scène incluent les spectacles de théâtre, de danse, de musique, de chanson et de variétés.

3. Taux d'occupation : proportion du nombre de spectateurs par rapport au nombre de billets disponibles.

4. Taux d'occupation de l'assistance payante : proportion du nombre de spectateurs payants par rapport au nombre de billets disponibles.

Source : Institut de la statistique du Québec, Observatoire de la culture et des communications du Québec.

Par ailleurs, si l'on examine les fluctuations de revenu au cours des six périodes d'enquête de l'année 2005 (à l'aide des statistiques disponibles sur le site Web de l'Observatoire), on trouve une courbe qui ressemble beaucoup à celle de 2004, sauf pour la période de mai-juin qui a été beaucoup plus profitable en 2005. Après deux années d'observation, on est tenté de conclure que, quant aux revenus, la période de janvier-février marque habituellement un creux et celle de juillet-août, un sommet (figure 1).

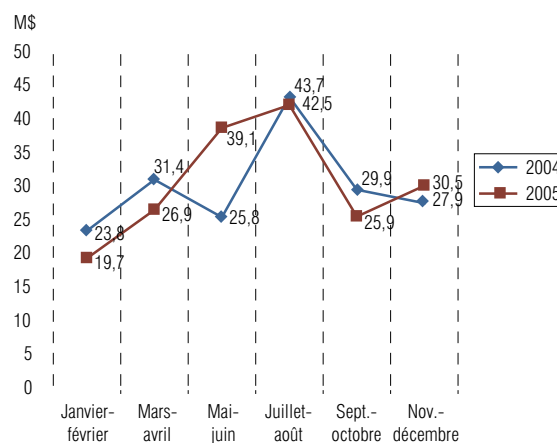
## La fréquentation dans les différentes disciplines

### Les parts de marché

Si l'on répartit les 184,7 millions de dollars de revenus entre les différentes disciplines des arts de la scène, on constate que les parts de marché les plus importantes reviennent au spectacle de variétés<sup>2</sup>, qui génère 33,2 % des revenus totaux de billetterie, et au spectacle de chanson anglophone, qui en accapare 18,4 %. Le reste appartient au spectacle de théâtre (16,6 %), au spectacle de chanson francophone (16,6 %), au spectacle de musique (11,0 %) et au spectacle de danse (3,1 %) (figure 2).

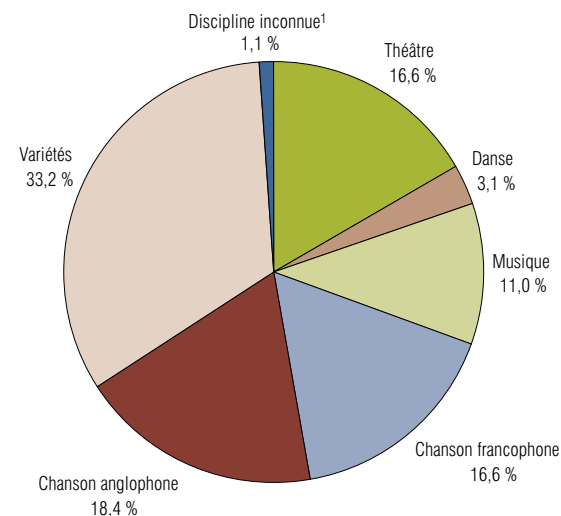
Quant à l'assistance, les disciplines les plus populaires sont les variétés (1,8 million d'entrées ou 27 %) et le théâtre (1,6 million d'entrées ou 24 %). En ce qui concerne le théâtre, le déséquilibre qu'on note sur le plan des parts de marché (17 % des revenus pour 24 % de l'assistance) vient du fait que les billets sont en moyenne moins chers dans cette discipline (21,81 \$) que dans la plupart des autres (28,65 \$ en musique, 30,72 \$ en danse et 35,01 \$ en chanson). La situation est inverse pour les variétés (33 % des revenus pour 17 % de l'assistance), qui se caractérisent par des billets particulièrement chers (40,62 \$ en moyenne) (tableau 3).

**Figure 1**  
Revenus de billetterie en arts de la scène selon la période de l'année, Québec, 2004 et 2005



Source : Institut de la statistique du Québec, Observatoire de la culture et des communications du Québec.

**Figure 2**  
Répartition des revenus de billetterie selon la discipline des spectacles, Québec, 2005



1. Inclut les spectacles de discipline inconnue ainsi que les spectacles de chanson dans une langue autre que le français ou l'anglais.

Source : Institut de la statistique du Québec, Observatoire de la culture et des communications du Québec.

2. Les variétés incluent les spectacles de comédie musicale, d'humour, de cirque, de magie et de music-hall.

## Les genres de spectacles

Comparativement à l'année 2004, les taux d'occupation ont légèrement baissé dans les différentes disciplines, sauf pour la danse (augmentation de 2,8 points) et pour la chanson francophone (augmentation de 2,6 points). Notons une baisse un peu plus importante dans le cas de la chanson anglophone (diminution de 3,4 points) (tableau 1).

Pour les besoins de l'enquête, chacune des disciplines a été subdivisée en différents genres. Ainsi, le théâtre renferme le théâtre de création, le théâtre de répertoire, le vaudeville et le conte. Le tableau 3 présente les statistiques relatives à ces différents genres de spectacles. On constate d'abord que trois genres de spectacles se démarquent avec des taux d'occupation élevés : le vaudeville (75,1 %), la chanson anglophone (76,7 %) et le cirque et magie (83,9 %). Ce dernier genre se caractérise

Tableau 3

Statistiques principales des représentations payantes<sup>1</sup> en arts de la scène selon la discipline et le genre des spectacles, Québec, 2005

	Représentations	Assistance	Taux de spectateurs avec billet de faveur	Assistance moyenne par représentation	Taux d'occupation <sup>2</sup>	Salles utilisées	Revenu de billetterie excluant les taxes	Revenu moyen de billetterie par spectateur payant
	n	n	%	n	%	n	\$	
<b>Théâtre</b>	<b>5 951</b>	<b>1 607 050</b>	<b>12,5</b>	<b>270</b>	<b>71,2</b>	<b>255</b>	<b>30 650 016</b>	<b>21,81</b>
Théâtre de création	3 493	785 733	12,4	225	68,5	172	13 843 384	20,11
Théâtre de répertoire	1 707	551 463	12,2	323	74,1	102	11 117 809	22,97
Vaudeville	482	220 742	14,5	458	75,1	40	4 801 999	25,46
Conte	269	49 112	9,3	183	69,1	105	886 824	19,91
<b>Danse</b>	<b>719</b>	<b>222 234</b>	<b>16,0</b>	<b>309</b>	<b>67,2</b>	<b>82</b>	<b>5 738 733</b>	<b>30,72</b>
Danse classique	x	x	x	x	x	13	x	x
Danse contemporaine	573	96 171	20,8	168	63,5	58	1 594 454	20,94
Ballet jazz	5	1 915	26,0	383	45,3	4	23 116	16,31
Danse folklorique	x	x	x	x	x	33	x	x
<b>Musique</b>	<b>2 027</b>	<b>850 716</b>	<b>17,0</b>	<b>420</b>	<b>63,0</b>	<b>312</b>	<b>20 238 915</b>	<b>28,65</b>
Musique classique et opéra	865	491 905	15,0	569	62,8	171	12 083 167	28,91
Musique actuelle et contemporaine	290	58 709	16,9	202	62,0	59	1 032 242	21,15
Musique du monde et folklorique <sup>3</sup>	453	124 273	19,0	274	58,7	164	2 344 010	23,30
Jazz et blues <sup>4</sup>	387	147 679	21,6	382	66,9	122	3 999 232	34,56
Musique populaire non chantée	32	28 150	17,1	880	71,4	23	780 265	33,42
<b>Chanson</b>	<b>3 471</b>	<b>2 134 175</b>	<b>11,3</b>	<b>615</b>	<b>74,0</b>	<b>280</b>	<b>66 243 475</b>	<b>35,01</b>
Chanson francophone	2 464	1 143 417	13,6	464	72,9	252	30 727 285	31,11
Chanson anglophone	902	942 289	8,3	1 045	76,7	122	34 016 585	39,37
Chanson dans une autre langue	105	48 469	17,2	462	56,2	58	1 499 605	37,35
<b>Variétés</b>	<b>2 935</b>	<b>1 803 883</b>	<b>16,3</b>	<b>615</b>	<b>73,5</b>	<b>165</b>	<b>61 346 081</b>	<b>40,62</b>
Humour	1 670	894 304	21,3	536	74,3	141	20 926 591	29,74
Cirque et magie	419	489 616	9,5	1 169	83,9	67	22 953 245	51,80
Comédie musicale et music-hall	846	419 963	13,4	496	62,8	56	17 466 246	48,03
<b>Genre inconnu</b>	<b>168</b>	<b>32792</b>	<b>20,5</b>	<b>195</b>	<b>59,5</b>	<b>44</b>	<b>457 249</b>	<b>17,54</b>
<b>Total</b>	<b>15 271</b>	<b>6 650 850</b>	<b>13,9</b>	<b>436</b>	<b>71,3</b>	<b>525</b>	<b>184 674 468</b>	<b>32,25</b>

1. Exclut certains types de représentations payantes : les représentations privées, les représentations de spectacles amateurs et les représentations données dans les locaux d'écoles primaires ou secondaires pour les élèves de ces écoles. Par ailleurs, ne sont pas considérées comme payantes les représentations où le droit d'entrée prend la forme d'un passeport ou d'un macaron valide pour l'ensemble d'un festival ou d'un événement, ni les représentations où il n'y a pas de billet à acheter mais simplement un droit d'entrée (*cover charge*) à déboursier.

2. Taux d'occupation : proportion du nombre de spectateurs par rapport au nombre de billets disponibles.

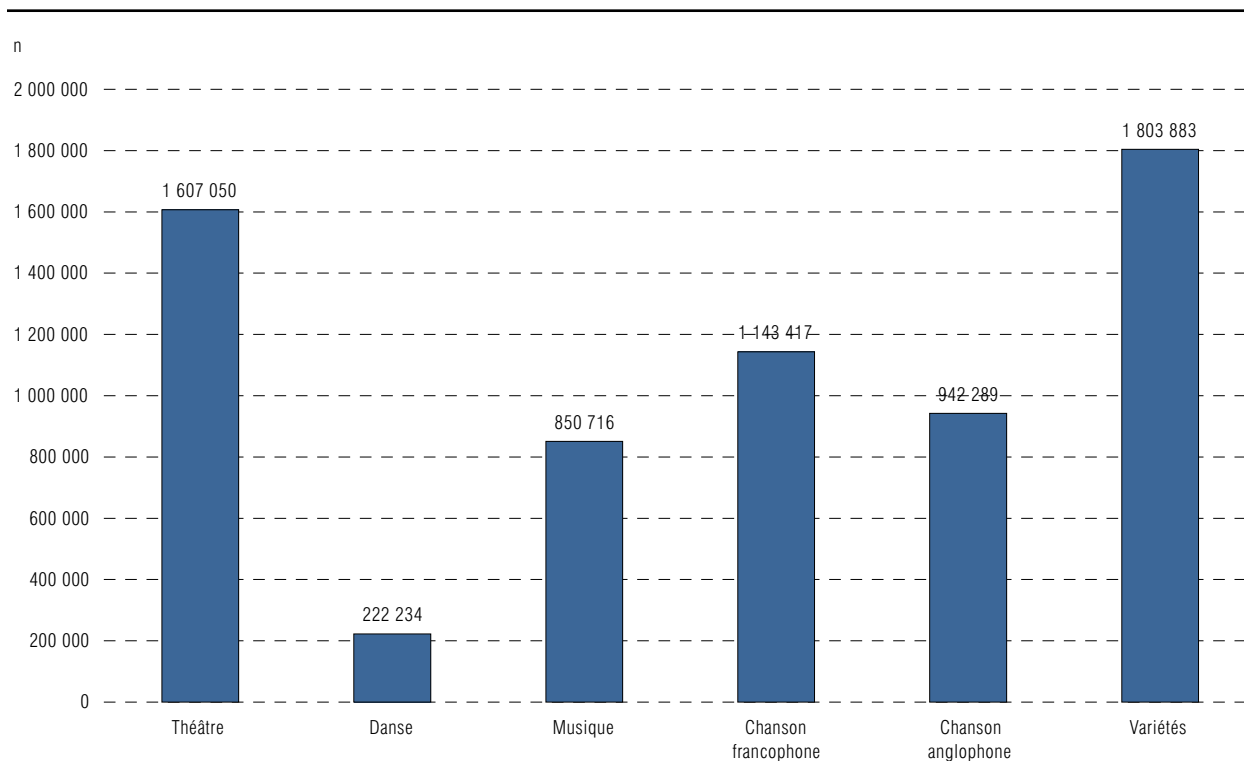
3. Inclut les spectacles de musique du monde/folklorique chantée.

4. Inclut les spectacles de jazz/blues chanté.

aussi par des assistances très grosses (1 169 spectateurs en moyenne par représentation) et des billets très chers (51,80 \$). Par ailleurs, on remarque que la danse contemporaine, au contraire, se distingue par de petites assistances (168 spectateurs en moyenne), l'utilisation importante de billets de faveur (20,8 % des spectateurs), des billets relativement peu dispendieux (20,94 \$) et un taux d'occupation relativement faible (63,5 %). Le taux d'occupation est assez faible aussi pour les représentations de musique (62,2 %) et de comédie musicale (62,8 %). Dans ce dernier cas cependant, le faible taux d'occupation est compensé par des revenus moyens par spectateur payant très élevés (48,03 \$).

**Figure 3**

**Assistance des représentations payantes en arts de la scène selon la discipline, Québec, 2005**



Source : Institut de la statistique du Québec, Observatoire de la culture et des communications du Québec.

## La durée des spectacles

En arts de la scène, les coûts de production de certains types de spectacles peuvent être élevés. C'est pourquoi il est logique de vouloir rentabiliser ces productions en les présentant au plus grand nombre de spectateurs possible, par exemple en multipliant le nombre de représentations ou en organisant une tournée dans différentes villes. Combien de fois est présenté un même spectacle? Dans combien de salles différentes est-il offert? Les résultats de *l'Enquête sur la fréquentation des spectacles au Québec* permettent de répondre à ces questions.

Pour examiner la durée de vie des spectacles, on se basera sur le nombre de représentations au cours d'une même année. Or, comme le montre le tableau 4, le nombre moyen de représentations par spectacle varie considérablement d'une discipline à l'autre. Par exemple, un spectacle de variétés est présenté en moyenne 12,2 fois, un spectacle de théâtre, 11,0 fois, un spectacle de

chanson francophone, 4,2 fois, un spectacle de danse, 3,8 fois, et un spectacle de chanson anglophone, 1,6 fois (figure 4). Ces chiffres, évidemment, indiquent une durée de vie moyenne : il existe des spectacles présentés un beaucoup plus grand nombre de fois, mais leur présence est contrebalancée par de nombreux spectacles qui ne sont présentés qu'une seule fois, ce qui fait baisser la durée moyenne. Le nombre de spectacles qui font l'objet d'une seule et unique représentation est particulièrement élevé en chanson anglophone (80,9 % des spectacles) et en chanson francophone (59,3 % des spectacles). À l'autre extrémité du spectre, on constate que les spectacles comptant plus de 15 représentations sont principalement le fait du théâtre (24,8 % des spectacles) et des variétés (22,8 % des spectacles).

D'autres renseignements permettant de faire une étude approfondie de la fréquentation des spectacles dans chacune des disciplines sont consultables sur le site Web de l'Observatoire ([www.stat.gouv.qc.ca/observatoire](http://www.stat.gouv.qc.ca/observatoire)).

Tableau 4

Statistiques relatives au nombre de représentations payantes<sup>1</sup> pour un même spectacle en arts de la scène, Québec, 2005

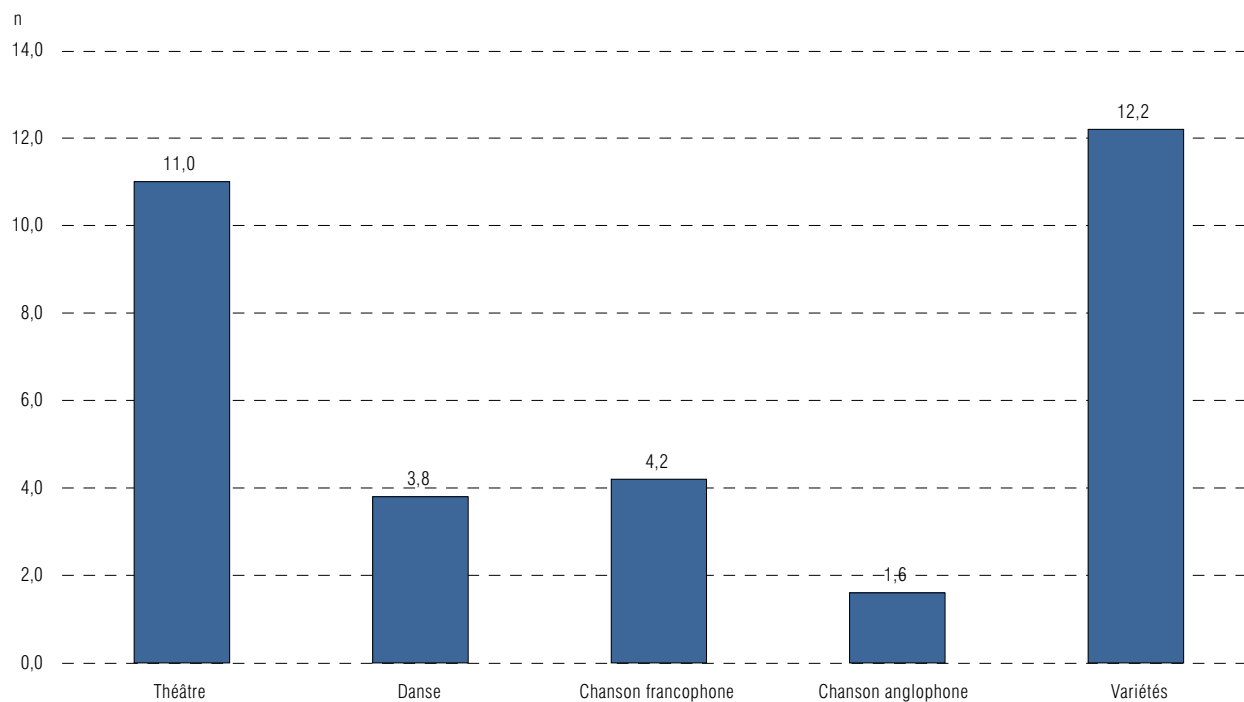
	Unité	Théâtre	Danse	Chanson francophone	Chanson anglophone	Variétés <sup>2</sup>
<b>Spectacles différents</b>	<b>n</b>	<b>543</b>	<b>189</b>	<b>590</b>	<b>551</b>	<b>241</b>
	<b>%</b>	<b>100</b>	<b>100</b>	<b>100</b>	<b>100</b>	<b>100</b>
Spectacles ayant eu une seule représentation	n	116	66	350	446	71
	%	21,4	34,9	59,3	80,9	29,5
Spectacles ayant eu de 2 à 15 représentations	n	292	119	200	109	115
	%	53,8	63,0	33,9	19,8	47,7
Spectacles ayant eu de 16 à 50 représentations	n	124	3	37	6	41
	%	22,8	1,6	6,3	1,1	17,0
Spectacles ayant eu 51 représentations et plus	n	11	1	3	–	14
	%	2,0	0,5	0,5	–	5,8
<b>Nombre moyen de représentations par spectacle</b>	<b>n</b>	<b>11,0</b>	<b>3,8</b>	<b>4,2</b>	<b>1,6</b>	<b>12,2</b>

1. Exclut certains types de représentations payantes : les représentations privées, les représentations de spectacles amateurs et les représentations présentées dans les locaux d'écoles primaires ou secondaires et destinées aux élèves de ces écoles. Par ailleurs, ne sont pas considérées comme payantes les représentations où le droit d'entrée prend la forme d'un passeport ou d'un macaron valide pour l'ensemble d'un festival ou d'un événement, ni les représentations où le droit d'entrée prend la forme d'un *cover charge*.

2. Inclut les spectacles d'humour, de cirque, de magie, de comédie musicale et de music-hall.

Source : Institut de la statistique du Québec, Observatoire de la culture et des communications du Québec.



**Figure 4****Nombre moyen de représentations par spectacle selon la discipline, Québec, 2005**

Source : Institut de la statistique du Québec, Observatoire de la culture et des communications du Québec.

## La fréquentation dans les différentes régions

Les résultats de l'*Enquête sur la fréquentation des spectacles au Québec* montrent que les modalités de diffusion et de fréquentation des spectacles ne sont pas les mêmes dans les différentes régions administratives du Québec. Lorsqu'on examine les données du tableau 5, on constate que deux régions se démarquent clairement : Montréal et la Capitale-Nationale. Ces deux régions se caractérisent en effet par les meilleurs taux d'occupation (76,1 % et 76,9 %, comparativement à 63,4 % ailleurs au Québec) et les billets les plus chers en moyenne (36,41 \$ et 37,42 \$ comparativement à 23,95 \$ ailleurs).

En 2005, la région administrative de Montréal accapare à elle seule 57,5 % des revenus de billetterie des arts de la scène au Québec et 51,0 % de l'assistance totale<sup>3</sup>. La région de la Capitale-Nationale recueille pour sa part 17,6 % des revenus de billetterie du Québec et 14,4 % de l'assistance (tableau 5).

Tableau 5

Statistiques principales des représentations payantes<sup>1</sup> en arts de la scène<sup>2</sup> selon la région administrative, Québec, 2005

	Représentations	Assistance	Assistance moyenne par représentation	Taux d'occupation <sup>3</sup>	Billets disponibles par 100 habitants	Salles utilisées	Revenu de billetterie excluant les taxes	Revenu moyen de billetterie par spectateur payant
	n		%	n	%	n	\$	
Bas-Saint-Laurent (01)	284	71 982	253	59,2	60	28	1 332 995	21,04
Saguenay-Lac-Saint-Jean (02)	384	169 232	441	55,7	110	25	4 186 733	27,30
Capitale-Nationale (03)	1 727	959 955	556	76,9	187	48	31 000 582	37,42
Mauricie (04)	296	145 157	490	62,5	89	15	2 880 514	24,24
Estrie (05)	605	202 425	335	47,9	141	36	3 730 718	23,43
Montréal (06)	7 402	3 392 300	458	76,1	238	153	106 247 691	36,41
Outaouais (07)	508	220 319	434	68,1	95	15	4 701 442	30,34
Abitibi-Témiscamingue (08)	194	66 518	343	57,8	79	12	1 408 626	24,76
Côte-Nord (09)	214	49 543	232	56,6	91	17	796 481	18,83
Nord-du-Québec (10)	24	5 353	223	64,7	21	6	97 735	19,60
Gaspésie-Îles-de-la-Madeleine (11)	227	44 250	195	64,1	72	20	581 055	16,48
Chaudière-Appalaches (12)	412	98 529	239	67,2	37	30	2 053 428	22,94
Laval (13) et Laurentides (15)	780	336 880	432	75,9	50	28	7 833 344	25,65
Lanaudière (14)	711	301 276	424	59,5	119	38	6 449 694	23,61
Montérégie (16)	1 172	427 126	364	69,9	45	42	8 250 259	21,38
Centre-du-Québec (17)	331	160 005	483	68,6	103	12	3 123 171	22,73
<b>Ensemble du Québec</b>	<b>15 271</b>	<b>6 650 850</b>	<b>436</b>	<b>71,3</b>	<b>123</b>	<b>525</b>	<b>184 674 468</b>	<b>27,77</b>
Ensemble des régions sauf la Capitale-Nationale (03) et Montréal (06)	6 142	2 298 595	374	63,4	72	324	47 426 195	23,95

1. Exclut certains types de représentations payantes : les représentations privées, les représentations de spectacles amateurs et les représentations données dans les locaux d'écoles primaires ou secondaires pour les élèves de ces écoles. Par ailleurs, ne sont pas considérées comme payantes les représentations où le droit d'entrée prend la forme d'un passeport ou d'un macaron valide pour l'ensemble d'un festival ou d'un événement, ni les représentations où il n'y a pas de billet à acheter mais simplement un droit d'entrée (*cover charge*) à déboursier.

2. Les arts de la scène incluent les spectacles de théâtre, de danse, de musique, de chanson et de variétés.

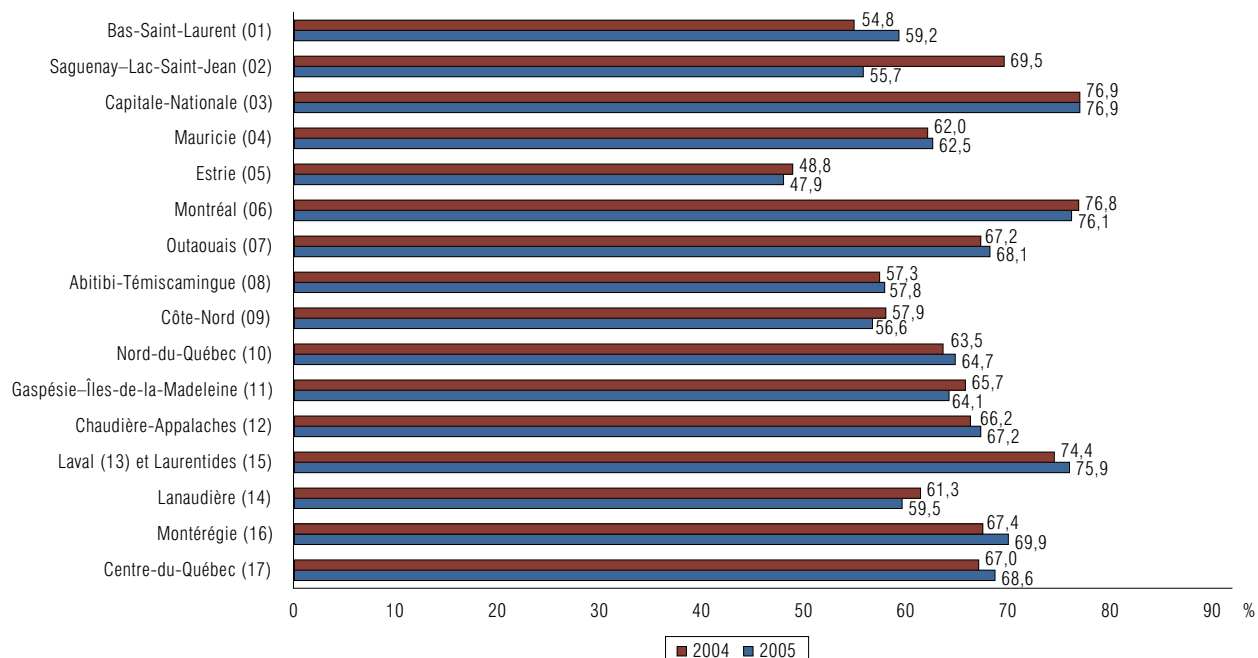
3. Taux d'occupation : proportion du nombre de spectateurs par rapport au nombre de billets disponibles.

Source : Institut de la statistique du Québec, Observatoire de la culture et des communications du Québec.

3. À titre informatif, on notera que la population de la région administrative de Montréal représente 24,7 % de la population totale du Québec en 2005 et la population de la région de la Capitale-Nationale, 8,8 %.

Figure 5

## Taux d'occupation en arts de la scène selon les régions administratives, Québec, 2004 et 2005



Source : Institut de la statistique du Québec, Observatoire de la culture et des communications du Québec.

Les taux d'occupation les plus élevés, en dehors de Montréal et de la Capitale-Nationale, sont observés dans les territoires réunis de Laval et des Laurentides (75,9 %) et en Montérégie (69,9 %). Comparativement à l'année 2004, les taux d'occupation demeurent similaires dans l'ensemble (figure 5). Aucune région n'affiche une hausse vraiment notable. On remarque que l'Estrie se caractérise par un faible taux d'occupation (47,9 %), qui pourrait peut-être s'expliquer en partie par le fait que la quantité de billets mis sur le marché est assez grande, compte tenu de la taille de la population. En effet, on constate qu'en Estrie, le nombre de billets disponibles par 100 habitants<sup>4</sup> est plus élevé que dans la plupart des régions (141 billets par 100 habitants, comparativement à 72 pour l'ensemble des régions sauf Montréal et la Capitale-Nationale) (tableau 5).

En ce qui concerne le prix moyen des billets de spectacle (ou le revenu moyen de billetterie par spectateur payant), il est particulièrement bas dans les régions de la Côte-Nord (18,83 \$) et de la Gaspésie-Îles-de-la-Madeleine

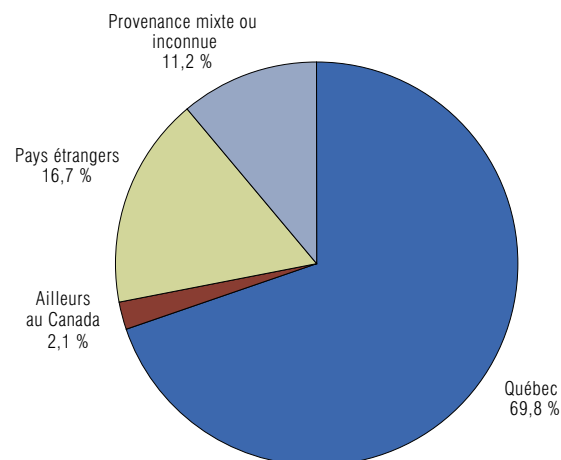
(16,48 \$) (tableau 5). Évidemment, si le coût des billets varie selon les régions, c'est notamment parce que les spectacles à l'affiche ne sont pas les mêmes dans les différentes régions. Ainsi, certains types de spectacles internationaux d'envergure sont présentés dans la métropole et la capitale, mais jamais dans les régions éloignées.

4. Cet indicateur est obtenu en divisant le nombre de billets disponibles par la population de la région, multiplié par 100.

## La provenance des spectacles

Lors de l'*Enquête sur la fréquentation des spectacles au Québec*, les établissements répondants doivent indiquer l'origine des spectacles qu'ils ont présentés. Ceux-ci peuvent provenir du Québec, d'ailleurs au Canada, de l'étranger, ou encore avoir une provenance mixte<sup>5</sup>. Or en 2005, les résultats de l'enquête révèlent que la part des productions québécoises sur le marché d'ici est de 69,8 % quant aux revenus de billetterie (comparativement à 72,5 % en 2004) et de 76,6 % relativement à l'assistance (comparativement à 79,3 % en 2004).

**Figure 6**  
Répartition des revenus de billetterie selon la provenance des spectacles, Québec, 2005



Source : Institut de la statistique du Québec, Observatoire de la culture et des communications du Québec.

**Tableau 6**

Statistiques principales des représentations payantes<sup>1</sup> en arts de la scène<sup>2</sup> selon la provenance des spectacles, Québec, 2005

	Unité	Spectacles provenant du Québec	Spectacles provenant d'ailleurs au Canada	Spectacles provenant de l'étranger	Spectacles de provenance mixte <sup>3</sup> ou inconnue
Représentations	n	12 925	409	1 111	826
Assistance	n	5 097 205	157 794	877 921	517 930
Taux de spectateurs avec billet de faveur	%	14,3	18,9	9,9	15,1
Assistance moyenne par représentation	n	394	386	790	627
Taux d'occupation <sup>4</sup>	%	71,5	59,7	76,2	65,6
Taux d'occupation de l'assistance payante <sup>5</sup>	%	61,3	48,4	68,7	55,7
Revenu de billetterie excluant les taxes	\$	128 993 191	3 906 034	31 147 818	20 627 426
Revenu moyen de billetterie par spectateur	\$	25,31	24,75	35,48	39,83
Revenu moyen de billetterie par spectateur payant	\$	29,53	30,54	39,38	46,92
Revenu moyen de billetterie par représentation	\$	9 980	9 550	28 036	24 973

1. Exclut certains types de représentations payantes : les représentations privées, les représentations de spectacles amateurs et les représentations données dans les locaux d'écoles primaires ou secondaires pour les élèves de ces écoles. Par ailleurs, ne sont pas considérées comme payantes les représentations où le droit d'entrée prend la forme d'un passeport ou d'un macaron valide pour l'ensemble d'un festival ou d'un événement, ni les représentations où il n'y a pas de billet à acheter mais simplement un droit d'entrée (*cover charge*) à déboursier.

2. Les arts de la scène incluent les spectacles de théâtre, de danse, de musique, de chanson et de variétés.

3. Les spectacles de provenance mixte sont soit des coproductions impliquant des producteurs d'origine différente, soit des spectacles dont l'artiste ou le groupe en vedette et le producteur ne sont pas de la même provenance.

4. Taux d'occupation : proportion du nombre de spectateurs par rapport au nombre de billets disponibles.

5. Taux d'occupation de l'assistance payante : proportion du nombre de spectateurs payants par rapport au nombre de billets disponibles.

Source : Institut de la statistique du Québec, Observatoire de la culture et des communications du Québec.

5. Un spectacle de provenance mixte est soit une coproduction impliquant des producteurs d'origine différente, soit un spectacle dont le producteur et l'artiste ou groupe vedette n'ont pas la même origine.

## Les spectacles québécois

Comme on peut s'y attendre, la part des revenus attribuable aux spectacles provenant du Québec varie beaucoup selon les différentes disciplines des arts de la scène. Ainsi, en théâtre, 95,5 % des revenus de billetterie proviennent des spectacles québécois; en variétés, 86,6 %; en chanson francophone, 75,7 %; en musique, 63,7 %; en danse, 54,2 %; en chanson anglophone, 20,1 % (figure 7).

Lorsqu'on compare les spectacles provenant du Québec et ceux de l'étranger, on constate, comme en 2004, que le taux d'occupation est un peu moins élevé pour les spectacles québécois (71,5 %) que pour les spectacles étrangers (76,2 %), que l'assistance moyenne par représentation des spectacles étrangers est plus élevée et que les billets pour les spectacles étrangers sont en moyenne plus chers (46,92 \$ comparativement à 29,53 \$) (tableau 6).

Tableau 7

Part des revenus de billetterie provenant des spectacles<sup>1</sup> québécois selon la discipline des spectacles, Québec, 2004 et 2005

	2004	2005	Variation 2005/2004
	%		Points de pourcentage
Théâtre	97,4	95,5	-1,9
Danse	67,6	54,2	-13,4
Musique <sup>2</sup>	52,5	63,7	11,2
Chanson francophone	..	75,7	..
Chanson anglophone	..	20,1	..
Variétés <sup>3</sup>	91,4	86,6	-4,9
<b>Total<sup>4</sup></b>	<b>72,5</b>	<b>69,8</b>	<b>-2,6</b>

1. Exclut les représentations gratuites, de même que certains types de représentations payantes : les représentations privées, les représentations de spectacles amateurs et les représentations données dans les locaux d'écoles primaires ou secondaires pour les élèves de ces écoles. Par ailleurs, ne sont pas considérées comme payantes les représentations où le droit d'entrée prend la forme d'un passeport ou d'un macaron valide pour l'ensemble d'un festival ou d'un événement, ni les représentations où il n'y a pas de billet à acheter mais simplement un droit d'entrée (*cover charge*) à déboursier.

2. Inclut les spectacles de musique classique, d'opéra, de musique contemporaine, de musique du monde et folklorique (même chantée), de jazz et de blues (même chanté) ainsi que les spectacles de musique populaire non chantée.

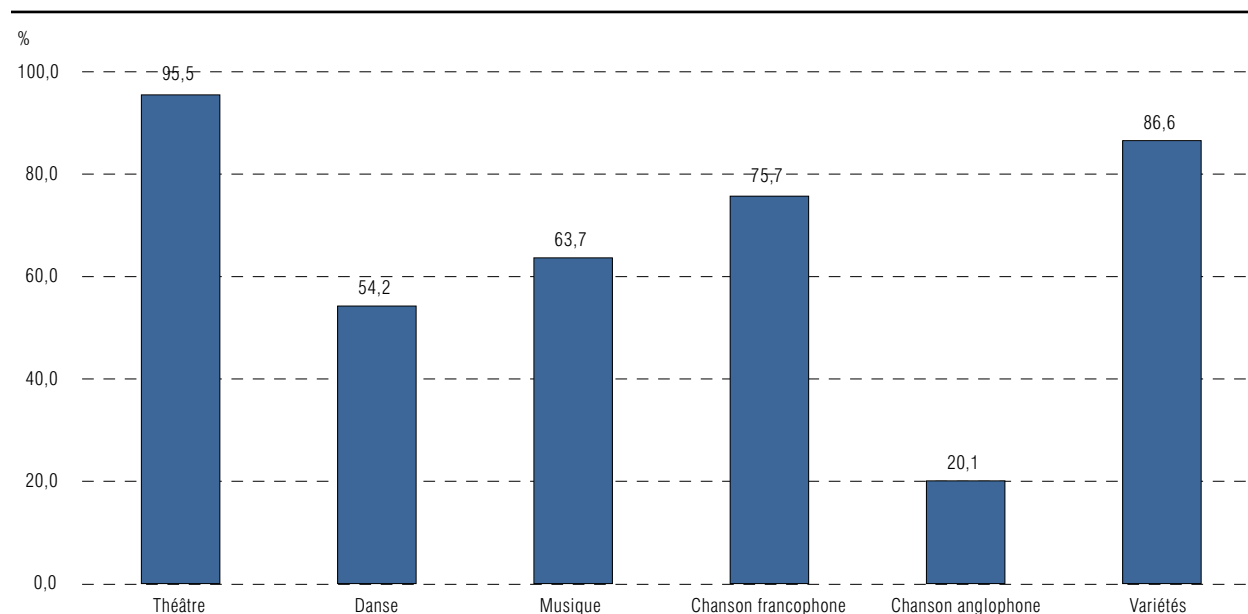
3. Inclut les spectacles d'humour, de cirque, de magie, de comédie musicale et de music-hall.

4. Le total inclut les spectacles de chanson dans une autre langue que le français et l'anglais, de même que les spectacles de discipline inconnue.

Source : Institut de la statistique du Québec, Observatoire de la culture et des communications du Québec.

Figure 7

Part des revenus de billetterie provenant des spectacles québécois, Québec, 2005



Source : Institut de la statistique du Québec, Observatoire de la culture et des communications du Québec.

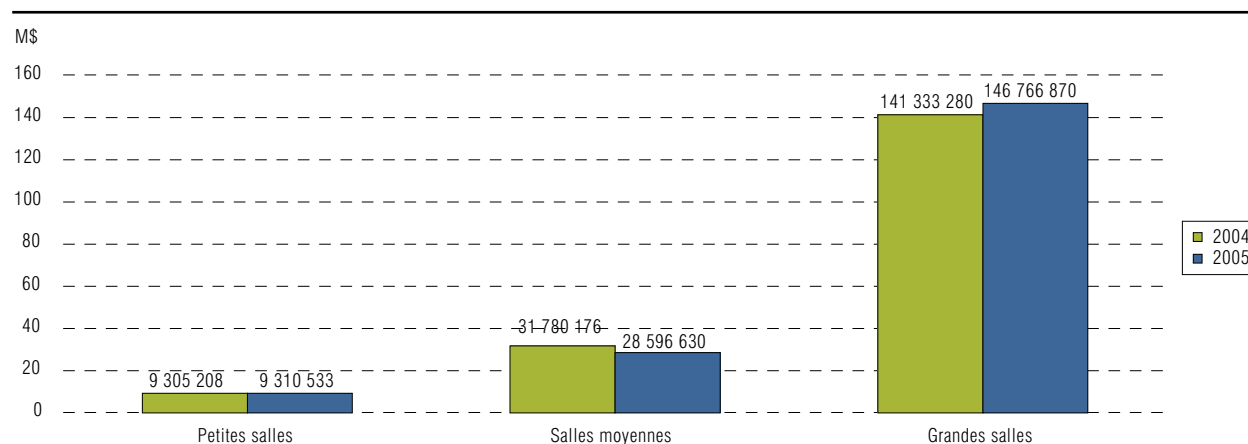
## La taille des salles de spectacles

Aux fins de l'enquête, nous avons défini trois tailles de salles : les petites salles, qui comportent moins de 400 places; les salles moyennes, qui comptent de 400 à 700 places, et les grandes salles, où l'on trouve plus de 700 places. Les résultats montrent que les représentations

dans les grandes salles raflent une part des revenus totaux de billetterie beaucoup plus importante (79,5 %) que celle des représentations dans les salles moyennes (15,5 %) ou dans les petites salles (5,0 %). Cela est dû au fait que la part de l'assistance totale accaparée par les grandes salles est considérable (68,5 %) et que les billets sont en moyenne plus chers pour les représentations dans les grandes salles (37,31 \$) que dans les salles moyennes (23,84 \$) ou petites (15,67 \$) (tableau 8).

**Figure 8**

**Revenus de billetterie selon la taille des salles de spectacles, Québec, 2004 et 2005**



Source : Institut de la statistique du Québec, Observatoire de la culture et des communications du Québec.

**Tableau 8**

**Statistiques principales des représentations payantes<sup>1</sup> en arts de la scène<sup>2</sup> selon la taille de la salle, Québec, 2005**

	Unité	Représentations dans de petites salles <sup>3</sup>	Représentations dans des salles moyennes <sup>4</sup>	Représentations dans de grandes salles <sup>5</sup>
Représentations	n	6 015	4 158	5 097
Assistance	n	723 271	1 371 202	4 556 338
Taux de spectateurs avec billet de faveur	%	17,9	12,5	13,7
Assistance moyenne par représentation	n	120	330	894
Taux d'occupation <sup>6</sup>	%	69,1	71,0	71,7
Taux d'occupation de l'assistance payante <sup>7</sup>	%	56,7	62,1	61,9
Salles utilisées		287	125	113
Revenu de billetterie excluant les taxes	\$	9 310 533	28 596 630	146 766 870
Revenu moyen de billetterie par spectateur	\$	12,87	20,86	32,21
Revenu moyen de billetterie par spectateur payant	\$	15,67	23,84	37,31
Revenu moyen de billetterie par représentation	\$	1 548	6 877	28 795

1. Exclut certains types de représentations payantes : les représentations privées, les représentations de spectacles amateurs et les représentations données dans les locaux d'écoles primaires ou secondaires pour les élèves de ces écoles. Par ailleurs, ne sont pas considérées comme payantes les représentations où le droit d'entrée prend la forme d'un passeport ou d'un macaron valide pour l'ensemble d'un festival ou d'un événement, ni les représentations où il n'y a pas de billet à acheter mais simplement un droit d'entrée (*cover charge*) à débours.

2. Les arts de la scène incluent les spectacles de théâtre, de danse, de musique, de chanson et de variétés.

3. Salles comprenant moins de 400 places.

4. Salles comprenant de 400 à 700 places.

5. Salles comprenant plus de 700 places.

6. Taux d'occupation : proportion du nombre de spectateurs par rapport au nombre de billets disponibles.

7. Taux d'occupation de l'assistance payante : proportion du nombre de spectateurs payants par rapport au nombre de billets disponibles.

Source : Institut de la statistique du Québec, Observatoire de la culture et des communications du Québec.

## Les représentations lors de festivals

En 2005, 9,7 % des représentations payantes en arts de la scène ont eu lieu lors de festivals, et ces représentations festivalières comptent pour 7,5 % des revenus totaux de billetterie (comparativement à 9,7 % en 2004). Par ailleurs, on remarque que le taux d'occupation des représentations lors de festivals est assez bas (66,6 %) et que le pourcentage de spectateurs munis d'un billet de faveur est très élevé (27,3 %). Ces tendances avaient déjà été observées en 2004, mais elles sont plus prononcées en 2005 (tableau 9).

Tableau 9

Statistiques principales des représentations payantes<sup>1</sup> en arts de la scène<sup>2</sup> présentées à l'intérieur de festivals, Québec, 2004 et 2005

	Unité	2004	2005	Variation 2005/2004
Représentations	n	1 704	1 474	-13
Assistance	n	757 454	625 379	-17
Taux de spectateurs avec billet de faveur	%	21,4	27,3	...
Assistance moyenne par représentation	n	445	424	-5
Taux d'occupation <sup>3</sup>	%	65,1	66,6	...
Taux d'occupation de l'assistance payante <sup>4</sup>	%	51,2	48,4	...
Revenu de billetterie excluant les taxes	\$	17 664 613	13 895 369	-21
Revenu moyen de billetterie par spectateur	\$	23,32	22,22	-5
Revenu moyen de billetterie par spectateur payant	\$	29,69	30,57	3
Revenu moyen de billetterie par représentation	\$	10 367	9 427	-9
Part des revenus de billetterie des représentations lors de festivals sur les revenus de billetterie totaux	%	9,7	7,5	...

1. Exclut certains types de représentations payantes : les représentations privées, les représentations de spectacles amateurs et les représentations données dans les locaux d'écoles primaires ou secondaires et destinées aux élèves de ces écoles. Par ailleurs, ne sont pas considérées comme payantes les représentations où le droit d'entrée prend la forme d'un passeport ou d'un macaron valide pour l'ensemble d'un festival ou d'un événement, ni les représentations où il n'y a pas de billet à acheter mais simplement un droit d'entrée (*cover charge*) à déboursier.

2. Les arts de la scène incluent les spectacles de théâtre, de danse, de musique, de chanson et de variétés.

3. Taux d'occupation : proportion du nombre de spectateurs par rapport au nombre de billets disponibles.

4. Taux d'occupation de l'assistance payante : proportion du nombre de spectateurs payants par rapport au nombre de billets disponibles.

Source : Institut de la statistique du Québec, Observatoire de la culture et des communications du Québec.

### Merci aux établissements participants

L'Enquête sur la fréquentation des spectacles au Québec ne serait pas réalisable sans la collaboration assidue des établissements sollicités à titre de répondants. L'Observatoire les en remercie chaleureusement. Grâce à eux, il existe désormais des statistiques évolutives permettant de comprendre le développement de l'industrie québécoise du spectacle.

## Bulletin statistiques en bref

### Numéros déjà parus

01	Écrire ne fait pas vivre	Avril 2003
02	Qui sont les écrivains et les écrivaines du Québec?	Novembre 2003
03	Les acquisitions d'œuvres d'art des musées, entreprises et institutions en 2001-2002	Février 2004
04	Les professions de la culture et des communications au Québec	Février 2004
05	Les travailleurs du design au Québec	Février 2004
06	La fréquentation des institutions muséales du Québec en 2003	Mai 2004
07	Les organismes de représentation et de promotion du secteur de la culture et des communications	Septembre 2004
08	La fréquentation des spectacles en arts de la scène à l'automne 2003 et à l'hiver 2004	Janvier 2005
09	2004 : Une autre excellente année pour le cinéma québécois	Février 2005
10	Regard sur les imprimés, la télévision, le cinéma et le théâtre	Février 2005
11	Les acquisitions d'œuvres d'art des musées, entreprises et institutions en 2002-2003	Mars 2005
12	La fréquentation des institutions muséales du Québec en 2004	Mai 2005
13	La fréquentation des arts de la scène en 2004	Juin 2005
14	Les ventes de livres neufs au Québec, 2001-2004	Juin 2005
15	Augmentation des acquisitions d'œuvres d'art des musées, entreprises et institutions en 2003-2004	Décembre 2005
16	Profil des établissements spécialisés en production multimédia en 2003-2004 au Québec	Février 2006
17	Ventes d'enregistrements sonores au Québec de 2002 à 2004	Février 2006
18	De nouveaux sommets pour le cinéma québécois	Février 2006
19	La fréquentation des institutions muséales du Québec en 2005	Juin 2006
20	Les ventes des marchands d'œuvres d'art en 2001-2002	Juin 2006
21	Hausse importante des ventes de livres en 2005 et fléchissement des parts de marché du livre québécois en 2004	Juin 2006

La version PDF de ce document est consultable à l'adresse suivante : [www.stat.gouv.qc.ca/observatoire](http://www.stat.gouv.qc.ca/observatoire).

Ce bulletin est conçu par l'Observatoire de la culture et des communications du Québec.

Pour tout renseignement veuillez communiquer avec Christine Routhier (418) 691-2414, poste 3053 ou [christine.routhier@stat.gouv.qc.ca](mailto:christine.routhier@stat.gouv.qc.ca)

Observatoire de la culture et des communications

Institut de la statistique du Québec  
200, chemin Sainte-Foy, 3<sup>e</sup> étage  
Québec (Québec) G1R 5T4

Téléphone : (418) 691-2414  
Télécopieur : (418) 643-4129

ISSN : 1708-9182 (version imprimée)

ISSN : 1715-6440 (en ligne)

© Gouvernement du Québec

Institut  
de la statistique

Québec 