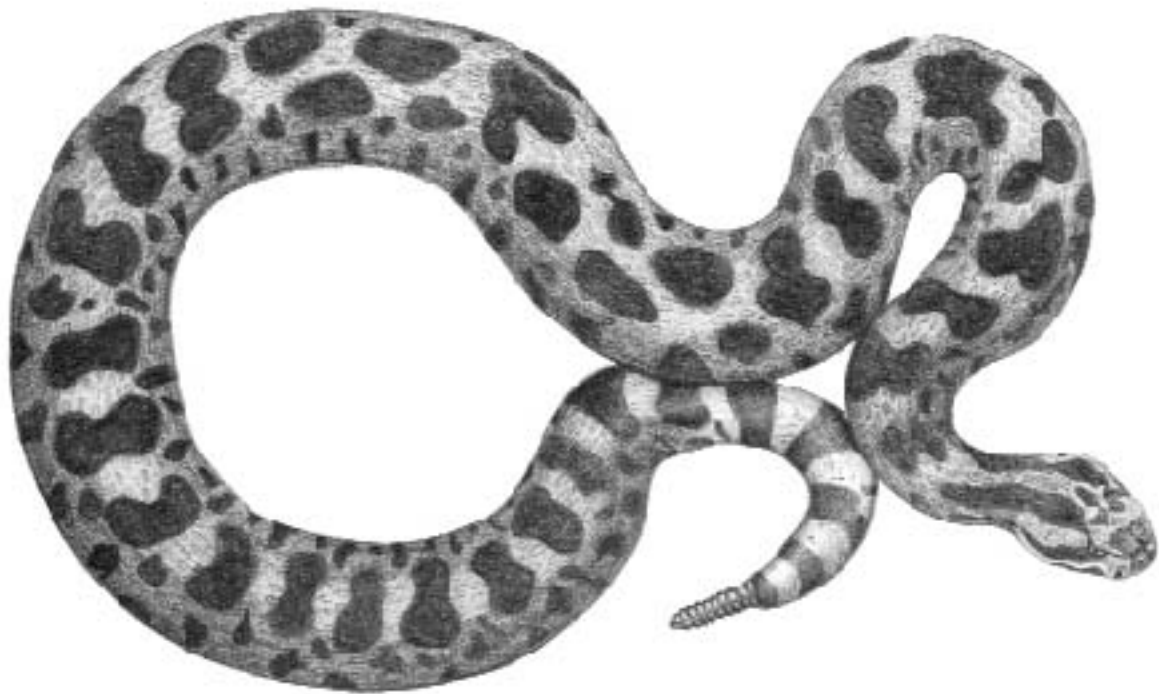


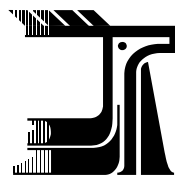
ESPÈCES CANADIENNES EN PÉRIL

NOVEMBRE 2002



Also available in English

COSEPAC
COMITÉ SUR LA SITUATION
DES ESPÈCES EN PÉRIL
AU CANADA



COSEWIC
COMMITTEE ON THE STATUS OF
ENDANGERED WILDLIFE
IN CANADA

Pour des exemplaires supplémentaires, communiquer avec :

SECRÉTARIAT DU COSEPAC
a/s du Service canadien de la faune
Environnement Canada
Ottawa (Ontario)
K1A 0H3

Téléphone : (819) 997-4991 / (819) 953-3215
Télécopieur : (819) 994-3684
Courriel : COSEWIC/COSEPAC@ec.gc.ca

Site Web : <http://www.cosepac.gc.ca>

Adresse : Place Vincent-Massey,
4e étage, 351,
boul. St-Joseph,
Hull (Québec)

Illustration sur la couverture: - Illustration au trait du Massassauga, par Sarah Ingwersen, Aurora, Ontario.

La présente liste peut être citée comme suit : COSEPAC, 2002. Espèces canadiennes en péril, novembre 2002. Comité sur la situation des espèces en péril au Canada. 39 p.

TABLE DES MATIÈRES

AU SUJET DU COSEPAC.....	1
Mandat du COSEPAC.....	1
Membres du COSEPAC.....	1
Définitions.....	1
TABLEAUX RÉCAPITULATIFS.....	2
Espèces du COSEPAC désignées dans l'une des cinq catégories de « risque » et dans les catégories « Non en péril » et « Données insuffisantes».....	2
Résultats de la réunion de novembre 2002 du COSEPAC.....	3
LISTES DU COSEPAC.....	4
Explication des symboles.....	4
Abréviations liées aux lieux géographiques.....	4
Liste 1. Espèces évaluées et désignées dans l'une des cinq catégories de « risque »...	5
Liste 2. Espèces étudiées et classées dans la catégorie « NON EN PÉRIL ».....	18
Liste 3. Espèces étudiées et classées dans la catégorie « DONNÉES INSUFFISANTES»..	23
ESPÈCES DONT LE STATUT A ÉTÉ RÉEXAMINÉ.....	24
LISTE DES CHANGEMENTS DE NOMS.....	37

AU SUJET DU COSEPAC⁺

MANDAT DU COSEPAC

Le Comité sur la situation des espèces en péril au Canada (COSEPAC) détermine le statut, au niveau national, des espèces, des sous-espèces, des variétés et des populations sauvages canadiennes importantes qui sont considérées comme étant en péril au Canada. Les désignations peuvent être attribuées à toutes les espèces indigènes des groupes taxinomiques suivants : mammifères, oiseaux, reptiles, amphibiens, poissons, lépidoptères, mollusques, plantes vasculaires, mousses et lichens.

MEMBRES DU COSEPAC

Le COSEPAC est composé de membres de chacun des organismes fauniques des gouvernements provinciaux et territoriaux, de quatre organismes fédéraux (Service canadien de la faune, Agence Parcs Canada, ministère des Pêches et des Océans, et le Partenariat fédéral sur la biosystématique, présidé par le Musée canadien de la nature), de trois membres ne relevant pas de compétence, ainsi que des coprésident(e)s des sous-comités de spécialistes des espèces et des connaissances traditionnelles autochtones. Le Comité se réunit au moins une fois par année pour étudier les rapports de situation des espèces candidates.

DÉFINITIONS

Espèce	Toute espèce, sous-espèce, variété ou population indigène de faune ou de flore sauvage géographiquement définie.
Disparue (D)	Toute espèce qui n'existe plus.
Disparue du Canada (DC)	Toute espèce qui n'est plus présente au Canada à l'état sauvage, mais qui est présente ailleurs.
En voie de disparition (VD)*	Toute espèce exposée à une disparition ou à une extinction imminente.
Menacée (M)	Toute espèce susceptible de devenir en voie de disparition si les facteurs limitants auxquels elle est exposée ne sont pas inversés.
Préoccupante (P)**	Toute espèce qui est préoccupante à cause de caractéristiques qui la rendent particulièrement sensible aux activités humaines ou à certains phénomènes naturels.
Non en péril (NEP)***	Toute espèce qui, après évaluation, est jugée non en péril.
Données insuffisantes (DI)****	Toute espèce dont le statut ne peut être précisé à cause d'un manque de données scientifiques.

⁺ Le nom du CSEMDC a été remplacé par le nom COSEPAC en 1999
^{*} Anciennement décrite comme « en danger de disparition » avant 2000.
^{**} Anciennement décrite comme « vulnérable » de 1990 à 1999, ou « rare » avant 1990.
^{***} Anciennement décrite comme « aucune catégorie » ou « aucune désignation nécessaire ».
^{****} Anciennement décrite comme « indéterminée » de 1994 à 1999 ou « DSIDD » (Données scientifiques insuffisantes pour donner une désignation) avant 1994.

TABLEAUX RÉCAPITULATIFS

Espèces du COSEPAC désignées dans l'une des cinq catégories de « risque » et dans les catégories « Non en péril » et « Données insuffisantes »

Tableau 1. Résumé de la liste 1 : Liste du COSEPAC des espèces en péril. Les résultats incluent ceux de la réunion de novembre 2002.

CATÉGORIE / STATUT	DISPARUE	DISPARUE DU CANADA	EN VOIE DE DISPARITION	MENACÉE	PRÉOCCUPANTE	TOTAUX
Mammifères	2	4	19	15	23	63
Oiseaux	3	2	21	8	22	56
Reptiles		4	5	11	10	30
Amphibiens		1	5	5	8	19
Poissons	5	2	18	20	32	77
Lépidoptères		3	4	2	2	11
Mollusques	1	2	9	1	1	14
Plantes vasculaires		2	54	36	40	132
Mousses	1	1	4	1		7
Lichens			2		4	6
TOTAUX	12	21	141	99	142	415

Tableau 2. Résumé de la liste 2 : Liste du COSEPAC des espèces non en péril. Les résultats comprennent ceux de la réunion de novembre 2002.

CATÉGORIE / STATUT	NON EN PÉRIL
Mammifères	46
Oiseaux	35
Reptiles	4
Amphibiens	12
Poissons	32
Lépidoptères	0
Mollusques	1
Plantes vasculaires	16
Mousses	0
Lichens	0
TOTAUX	146

Tableau 3. Résumé de la liste 3 : Liste du COSEPAC des espèces dont les données sont insuffisantes. Les résultats comprennent ceux de la réunion de novembre 2002.

CATÉGORIE / STATUT	DONNÉES INSUFFISANTES
Mammifères	8
Oiseaux	2
Reptiles	2
Amphibiens	0
Poissons	8
Lépidoptères	0
Mollusques	2
Plantes vasculaires	4
Mousses	0
Lichens	2
TOTAUX	28

Résultats de la réunion de novembre 2002 du COSEPAC

Tableau 4. Espèces par statut et taxon de la réunion de novembre 2002.

CATÉGORIE/ STATUT	DISPARUE	DISPARUE DU CANADA	EN VOIE DE DISPARITION	MENACÉE	PRÉOCCUPANTE	NON EN PÉRIL	DONNÉES INSUFFISANTES	TOTAUX
Mammifères			1		1			2
Oiseaux					1			1
Reptiles				1				1
Amphibiens					2			2
Poissons			6	1			1	8
Lépidoptères								0
Mollusques		1	2					3
Plantes vasculaires			4	4				8
Mousses	1	1	2					4
Lichens							2	2
TOTAUX	1	2	15	6	4	0	3	31

Tableau 5. Espèces par statut et type de changement de statut de la réunion de novembre 2002.

CATÉGORIE / CHANGEMENT DE STATUT*	DISPARUE	DISPARUE DU CANADA	EN VOIE DE DISPARITION	MENACÉE	PRÉOCCUPANTE	NON EN PÉRIL	DONNÉES INSUFFISANTES	TOTAUX
Nouveau	1	2	8	1	1		2	15
Détérioration (↑)			6	1				7
Amélioration(↓)								
Aucune modification (< >)			1	4	3			8
Modification (⇄)							1	1
Retrait (✓)								
TOTAUX	1	2	15	6	4	0	3	31

* Explication des termes à la page suivante.

LISTES DU COSEPAC

Les listes qui suivent sont organisées par catégorie de statut et par groupe taxinomique. Les symboles et les abréviations sont expliqués ci-dessous. Les renseignements fournis pour chacune des espèces comprennent le nom commun, le nom scientifique, le nom de la population et l'aire de répartition au Canada (par province, territoire et océan). La date la plus récente de l'étude menée par le COSEPAC est indiquée, et les symboles offrent de l'information sur les résultats obtenus de la réévaluation du statut (par exemple, détérioration ou amélioration) et sur les fondements de la réévaluation des espèces selon les nouveaux critères quantitatifs. Pour les oiseaux, l'aire d'occurrence inclut les aires canadiennes de reproduction et d'hivernage.

La première liste des espèces en péril du COSEPAC a été publiée en 1978. En 1990, il a été décidé que toutes les espèces étudiées par le COSEPAC devraient être inscrites, même si elles reçoivent la désignation « non en péril » ou « données insuffisantes ». Par conséquent, ce document est divisé en trois listes distinctes. La liste 1 comprend les espèces désignées comme étant « disparues », « disparues du Canada », « en voie de disparition », « menacées » ou « préoccupantes ». La liste 2 comprend les espèces étudiées et classées dans la catégorie « non en péril ». La liste 3 comprend les espèces étudiées et classées dans la catégorie « données insuffisantes » en raison d'une insuffisance de données scientifiques. Toutes les listes comprennent la répartition géographique et la plus récente date d'évaluation.

EXPLICATION DES SYMBOLES

Réévaluations et nouvelles espèces

- ↑ L'espèce est inscrite à une catégorie de risque plus élevée (détérioration) après la réévaluation à la date indiquée.
 - ↓ L'espèce est inscrite à une catégorie de moindre risque (amélioration) après la réévaluation à la date indiquée.
 - <> L'espèce demeure dans la même catégorie de risque (aucune modification) après la réévaluation à la date indiquée.
 - ✓ L'espèce est passée d'une catégorie de risque (retrait) à la catégorie « non en péril » à la date indiquée.
 - ⊗ L'espèce est passée d'une catégorie de risque à la catégorie « données insuffisantes » ou vice-versa (modification) à la date indiquée.
- (*aucune flèche*) Nouvelle espèce étudiée à la date indiquée.

Évaluation selon les nouveaux critères quantitatifs du COSEPAC

Le COSEPAC a récemment commencé à utiliser des critères quantitatifs pour évaluer le risque de disparition des espèces. Ces critères s'inspirent des critères utilisés par l'Union mondiale pour la nature (UICN) et sont utilisés par le COSEPAC depuis octobre 1999.

Δ ou Δ⁺ L'évaluation est fondée sur un nouveau rapport de situation ou un rapport de situation mis à jour. Un signe plus (+) indique que le rapport comporte un addenda.

Δ ou Δ⁺ Espèce réévaluée à l'aide d'un rapport de situation existant. Un signe plus (+) indique que le rapport comporte un addenda ou que le rapport a été légèrement modifié.

Abréviations liées aux lieux géographiques

AB	Alberta	NS	Nouvelle-Écosse	QC	Québec
BC	Colombie-Britannique	NT	Territoires du Nord-Ouest	SK	Saskatchewan
MB	Manitoba	NU	Nunavut	YT	Territoire du Yukon
NB	Nouveau-Brunswick	ON	Ontario	PE	Île-du-Prince-Édouard
NL	Terre-Neuve et Labrador				

Liste 1. Espèces désignées dans l'une des cinq catégories de « risque », avec leur aire d'occurrence (par province, territoire ou océan) et l'année de leur désignation. Pour les espèces disparues et disparues du Canada, l'aire d'occurrence historique et la date approximative de la disparition du Canada sont indiquées et la répartition géographique est fondée sur les enregistrements de la répartition historique.

DISPARUE (12)

Taxon/ Détails de l'évaluation	Nom Commun	Nom scientifique	Nom de la population	Aire d'occurrence historique	Date de disparition du Canada	Date de l'évaluation
Mammifères (2)						
△ < >	Caribou de la sous-espèce <i>dawsoni</i>	<i>Rangifer tarandus dawsoni</i>		BC	années 1920	Mai 2000
▲ < >	Vison de mer	<i>Mustela macrodon</i>		Eaux côtières de l'Atlantique	1894	Mai 2000
Oiseaux (3)						
▲ < >	Eider du Labrador	<i>Camptorhynchus labradorius</i>		QC NB NS NL	1875	Mai 2000
▲ < >	Grand Pingouin	<i>Pinguinus impennis</i>		QC NB NS NL	1844	Mai 2000
▲ < >	Tourte voyageuse	<i>Ectopistes migratorius</i>		SK MB ON QC NB NS PE	1914	Mai 2000
Reptiles (0)						
Amphibiens (0)						
Poissons (5)						
▲ < >	Cisco de profondeur	<i>Coregonus johanna</i>		ON	1952	Mai 2000
▲ < >	Doré bleu	<i>Stizostedion vitreum glaucum</i>		ON	1965	Mai 2000
▲ < >	Épinoche benthique du lac Hadley	<i>Gasterosteus sp.</i>		BC	1999	Mai 2000
▲ < >	Épinoche limnétique du lac Hadley	<i>Gasterosteus sp.</i>		BC	1999	Mai 2000
▲ < >	Naseux des rapides de Banff	<i>Rhinichthys cataractae smithi</i>		AB	1986	Mai 2000
Lépidoptères (0)						
Mollusques (1)						
▲ < >	Patelle des zostères	<i>Lottia alveus alveus</i>		QC NS NL	1929	Mai 2000
Plantes (0)						
Mousses (1)						
△	Macounie luisante	<i>Neomacounia nitida</i>		ON	aucune observation depuis 1864	Novembre 2002
Lichens (0)						

DISPARUE DU CANADA (21)

Taxon / Détails de l'évaluation	Nom Commun	Nom scientifique	Nom de la population	Aire d'occurrence historique	Date de disparition du Canada	Date de l'évaluation
Mammifères (4)						
▲ <>	Baleine grise de Californie	<i>Eschrichtius robustus</i>	Population de l'Atlantique	Océan Atlantique	avant la fin des années 1800	Mai 2002
▲ <>	Morse de l'Atlantique	<i>Odobenus rosmarus rosmarus</i>	Population de l'Atlantique Nord-Ouest	Océan Atlantique	milieu du 19e siècle	Mai 2000
Δ <>	Ours grizzli	<i>Ursus arctos</i>	Population des Prairies	AB SK MB	années 1880	Mai 2002
▲ <>	Putois d'Amérique	<i>Mustela nigripes</i>		AB SK MB	1974	Mai 2000
Oiseaux (2)						
▲ <>	Tétras des armoises de la sous-espèce <i>phaios</i>	<i>Centrocercus urophasianus phaios</i>		BC	aucune observation depuis les années 1960	Mai 2000
▲ <>	Tétras des prairies	<i>Tympanuchus cupido</i>		AB SK MB ON	la dernière observation remonte à 1987 en Saskatchewan	Mai 2000
Reptiles (4)						
Δ	Couleuvre à nez mince du Pacifique	<i>Pituophis catenifer catenifer</i>		BC	aucune observation depuis 1957	Mai 2002
Δ	Crotale des bois	<i>Crotalus horridus</i>		ON	1941	Mai 2001
▲ <>	Iguane pygmée à cornes	<i>Phrynosoma douglassii douglassii</i>	Population de la Colombie-Britannique	BC	la dernière observation remonte à 1898, près de Osoyoos, C.-B.	Mai 2000
Δ	Tortue de l'Ouest	<i>Clemmys marmorata</i>		BC	aucune observation depuis 1959	Mai 2002
Amphibiens (1)						
Δ	Salamandre tigrée	<i>Ambystoma tigrinum</i>	Population des Grands Lacs	ON	aucune observation depuis 1915	Novembre 2001
Poissons (2)						
▲ <>	Gravelier	<i>Erimystax x-punctatus</i>		ON	la dernière observation remonte à 1958, dans le bassin de la rivière Thames	Mai 2000
▲ <>	Spatulaire	<i>Polyodon spathula</i>		ON	1917	Mai 2000
Lépidoptères (3)						
▲ <>	Lutin givré	<i>Callophrys [Incisalia] irus</i>		ON	1988	Mai 2000
▲ <>	Marbré insulaire	<i>Euchloe ausonides</i>		BC	avant 1910	Mai 2000
▲ <>	Mélissa bleu	<i>Lycaeides melissa samuelis</i>		ON	1991	Mai 2000
Mollusques (2)						
▲ <>	Alasmidonte naine	<i>Alasmidonta heterodon</i>		NB	1968	Mai 2000
Δ	Limace du Puget	<i>Cryptomastix devia</i>		BC	aucune observation depuis 1905	Novembre 2002
Plantes (2)						
▲ <>	Collinsie printanière	<i>Collinsia verna</i>		ON	aucune observation depuis 1954	Mai 2000
▲ <>	Desmodie d'Illinois	<i>Desmodium illinoense</i>		ON	aucune observation depuis 1888	Mai 2000
Mousses (1)						
Δ	Ptychomitre à feuilles incurvées	<i>Ptychomitrium incurvum</i>		ON	1828	Novembre 2002
Lichens (0)						

EN VOIE DE DISPARITION (141)

Taxon / Détails de l'évaluation	Nom Commun	Nom scientifique	Nom de la population	Aire d'occurrence	Date de l'évaluation
Mammifères (19)					
▲ ⁺ ↑	Baleine à bec commune	<i>Hyperoodon ampullatus</i>	Population du plateau néo-écossais	Océan Atlantique	Novembre 2002
	Baleine boréale	<i>Balaena mysticetus</i>	Population de l'Arctique de l'Est	NU Océan Arctique	Avril 1980
	Baleine boréale	<i>Balaena mysticetus</i>	Population de l'Arctique de l'Ouest	YT NT NU Océan Arctique	Avril 1986
< >	Baleine noire	<i>Eubalaena glacialis</i>		Océan Atlantique Océan Pacifique	Avril 1990
	Béluga	<i>Delphinapterus leucas</i>	Population de la baie d'Ungava	NU QC Océan Arctique Océan Atlantique	Avril 1988
< >	Béluga	<i>Delphinapterus leucas</i>	Population du fleuve Saint-Laurent	QC	Avril 1997
	Béluga	<i>Delphinapterus leucas</i>	Population du Sud-Est de l'île de Baffin et de la baie Cumberland	NU NL Océan Arctique	Avril 1990
Δ	Blaireau d'Amérique de la sous-espèce <i>jacksoni</i>	<i>Taxidea taxus jacksoni</i>		ON	Mai 2000
Δ	Blaireau d'Amérique de la sous-espèce <i>jeffersonii</i>	<i>Taxidea taxus jeffersonii</i>		BC	Mai 2000
	Carcajou	<i>Gulo gulo</i>	Population de l'Est	QC NL	Avril 1989
	Caribou de Peary	<i>Rangifer tarandus pearyi</i>	Population de l'île Banks	NT	Avril 1991
	Caribou de Peary	<i>Rangifer tarandus pearyi</i>	Population du haut Arctique	NT NU	Avril 1991
Δ < >	Caribou des bois	<i>Rangifer tarandus caribou</i>	Population de la Gaspésie-Atlantique	QC	Mai 2002
▲ ⁺	Épaulard	<i>Orcinus orca</i>	Population résidente du Sud du Pacifique Nord-Est	Océan Pacifique	Novembre 2001
▲ ⁺ < >	Marmotte de l'île Vancouver	<i>Marmota vancouverensis</i>		BC	Mai 2000
▲ < >	Martre d'Amérique	<i>Martes americana atrata</i>	Population de Terre-Neuve	NL	Mai 2000
▲ < >	Renard véloce	<i>Vulpes velox</i>		AB SK	Mai 2000
Δ	Rorqual bleu	<i>Balaenoptera musculus</i>	Population de l'Atlantique	Océan Atlantique	Mai 2002
Δ	Rorqual bleu	<i>Balaenoptera musculus</i>	Population du Pacifique	Océan Pacifique	Mai 2002
Oiseaux (21)					
Δ < >	Bruant de Henslow	<i>Ammodramus henslowii</i>		ON	Novembre 2000
▲ < >	Chevêche des terriers	<i>Athene cunicularia</i>		BC AB SK MB	Mai 2000
▲ < >	Chouette tachetée du Nord	<i>Strix occidentalis caurina</i>		BC	Mai 2000
	Colin de Virginie	<i>Colinus virginianus</i>		ON	Avril 1994
Δ < >	Courlis esquimau	<i>Numenius borealis</i>		YT NT NU BC AB SK MB ON QC NB NS PE NL	Mai 2000
▲ < >	Effraie des clochers	<i>Tyto alba</i>	Population de l'Est	ON QC	Mai 2000
Δ < >	Grue blanche	<i>Grus americana</i>		NT AB	Novembre 2000
Δ < >	Moqueur des armoises	<i>Oreoscoptes montanus</i>		BC AB SK	Novembre 2000
Δ < >	Moucherolle vert	<i>Empidonax virescens</i>		ON	Novembre 2000
▲ < >	Paruline de Kirtland	<i>Dendroica kirtlandii</i>		ON	Mai 2000
▲ < >	Paruline orangée	<i>Protonotaria citrea</i>		ON	Mai 2000
Δ ↑	Paruline polyglotte de l'Ouest	<i>Icteria virens auricollis</i>	Population de la Colombie-Britannique	BC	Novembre 2000
Δ	Petit-duc des montagnes de la sous-espèce <i>macfarlanei</i>	<i>Otus kennicottii macfarlanei</i>		BC	Mai 2002
Δ ↑	Pic à tête blanche	<i>Picoides albolarvatus</i>		BC	Novembre 2000
Δ < >	Pie-grièche migratrice de l'Est	<i>Lanius ludovicianus migrans</i>		MB ON QC	Novembre 2000
Δ < >	Pluvier montagnard	<i>Charadrius montanus</i>		AB SK	Novembre 2000
Δ	Pluvier siffleur de la sous-espèce <i>circumcinctus</i>	<i>Charadrius melodus circumcinctus</i>		AB SK MB ON	Mai 2001

EN VOIE DE DISPARITION (141) suite

Taxon / Détails de l'évaluation	Nom Commun	Nom scientifique	Nom de la population	Aire d'occurrence	Date de l'évaluation
Oiseaux (21) (suite)					
△	Pluvier siffleur de la sous-espèce <i>melodus</i>	<i>Charadrius melodus melodus</i>		QC NB NS PE NL	Mai 2001
△ < >	Râle élégant	<i>Rallus elegans</i>		ON	Novembre 2000
△ < >	Sterne de Dougall	<i>Sterna dougallii</i>		QC NB NS	Octobre 1999
△ < >	Tétras des armoises de la sous-espèce <i>urophasianus</i>	<i>Centrocercus urophasianus urophasianus</i>		AB SK	Mai 2000
Reptiles (5)					
△ < >	Couleuvre à queue fine	<i>Contia tenuis</i>		BC	Octobre 1999
△ < >	Couleuvre agile bleue	<i>Coluber constrictor foxii</i>		ON	Mai 2002
△	Couleuvre d'eau du lac Érié	<i>Nerodia sipedon insularum</i>		ON	Avril 1991
△	Couleuvre nocturne	<i>Hypsiglena torquata</i>		BC	Mai 2001
△ < >	Tortue luth	<i>Dermochelys coriacea</i>		Océan Pacifique Océan Atlantique	Mai 2001
Amphibiens (5)					
△ < >	Grenouille léopard	<i>Rana pipiens</i>	Population des montagnes du Sud	BC	Mai 2000
△ < >	Grenouille maculée de l'Oregon	<i>Rana pretiosa</i>		BC	Mai 2000
△	Grenouille-à-queue des Rocheuses	<i>Ascaphus montanus</i>		BC	Mai 2000
△ < >	Rainette grillon	<i>Acris crepitans</i>		ON	Mai 2001
△	Salamandre tigrée	<i>Ambystoma tigrinum</i>	Population des montagnes du Sud	BC	Novembre 2001
Poissons (18)					
△+ ↑	Chat-fou du Nord	<i>Noturus stigmosus</i>		ON	Novembre 2002
△ < >	Corégone de l'Atlantique	<i>Coregonus huntsmani</i>		NS	Novembre 2000
△	Épinoche benthique du lac Enos	<i>Gasterosteus sp.</i>		BC	Novembre 2002
△ ↑	Épinoche benthique du lac Paxton	<i>Gasterosteus sp.</i>		BC	Mai 2000
△ ↑	Épinoche benthique du ruisseau Vananda	<i>Gasterosteus sp.</i>		BC	Mai 2000
△	Épinoche limnétique du lac Enos	<i>Gasterosteus sp.</i>		BC	Novembre 2002
△ ↑	Épinoche limnétique du lac Paxton	<i>Gasterosteus sp.</i>		BC	Mai 2000
△ ↑	Épinoche limnétique du ruisseau Vananda	<i>Gasterosteus sp.</i>		BC	Mai 2000
△ ↑	Lamproie du ruisseau Morrison	<i>Lampetra richardsoni</i>		BC	Mai 2000
△ ↑	Méné camus	<i>Notropis anogenus</i>		ON	Novembre 2002
△ < >	Meunier de Salish	<i>Catostomus sp.</i>		BC	Novembre 2002
△ < >	Naseux de Nooksack	<i>Rhinichthys sp.</i>		BC	Mai 2000
△ ↑	Naseux moucheté	<i>Rhinichthys osculus</i>		BC	Novembre 2002
△ < >	Omble Aurora	<i>Salvelinus fontinalis</i>		ON	Mai 2000
△	Saumon coho	<i>Oncorhynchus kisutch</i>	Population de l'intérieur du Fraser	BC	Mai 2002
△	Saumon d'Atlantique	<i>Salmo salar</i>	Populations de l'intérieur de la baie de Fundy	NB NS (rarement NL) Océan Atlantique	Mai 2001
△	Saumon sockeye (saumon rouge)	<i>Oncorhynchus nerka</i>	Population du lac Cultus	BC	Octobre 2002
△	Saumon sockeye (saumon rouge)	<i>Oncorhynchus nerka</i>	Population du lac Sakinaw	BC	Octobre 2002

EN VOIE DE DISPARITION (141) suite

Taxon / Détails de l'évaluation	Nom Commun	Nom scientifique	Nom de la population	Aire d'occurrence	Date de l'évaluation
Lépidoptères (4)					
Δ	Bleu insulaire	<i>Plebejus saepiolus insulanus</i>		BC	Novembre 2000
Δ	Damier de Taylor	<i>Euphydryas editha taylori</i>		BC	Novembre 2000
Δ <>	Satyre fauve des Maritimes	<i>Coenonympha tullia nipisiquit</i>		QC NB	Mai 2000
Δ	Teigne du yucca	<i>Tegeticula yuccasella</i>		AB	Mai 2002
Mollusques (9)					
Δ ⁺ <>	Dysnomie ventrue jaune	<i>Epioblasma torulosa rangiana</i>		ON	Mai 2000
Δ	Epioblasme tricolore	<i>Epioblasma triquetra</i>		ON	Mai 2001
Δ	Escargot-forestier de Townsend	<i>Allogona townsendiana</i>		BC	Novembre 2002
Δ <>	Lampsile fasciolée	<i>Lampsilis fasciola</i>		ON	Octobre 1999
Δ	Mulette du Necturus	<i>Simpsonaias ambigua</i>		ON	Mai 2001
Δ <>	Physe d'eau chaude	<i>Physella wrighti</i>		BC	Mai 2000
Δ ↑	Physe des fontaines de Banff	<i>Physella johnsoni</i>		AB	Mai 2000
Δ	Physe du lac Winnipeg	<i>Physa sp.</i>		MB	Novembre 2002
Δ <>	Villeuse haricot	<i>Villosa fabalis</i>		ON	Mai 2000
Plantes (54)					
Δ ↑	Abronie à petites fleurs	<i>Tripterocalyx micranthus</i>		AB SK	Novembre 2002
Δ <>	Adiante cheveux-de-Vénus	<i>Adiantum capillus-veneris</i>		BC	Mai 2000
Δ <>	Ammannie robuste	<i>Ammannia robusta</i>		BC ON	Mai 2001
Δ	Aristide à rameaux basilaires	<i>Aristida basiramea</i>		ON QC	Novembre 2002
Δ <>	Balsamorhize à feuilles	<i>Balsamorhiza deltoidea</i>		BC	Mai 2000
Δ <>	Benoîte de Peck	<i>Geum peckii</i>		NS	Mai 2000
Δ ⁺ <>	Braya de Long	<i>Braya longii</i>		NL	Mai 2000
Δ <>	Buchnéra d'Amérique	<i>Buchnera americana</i>		ON	Mai 2000
Δ <>	Carex des genévriers	<i>Carex juniperorum</i>		ON	Mai 2000
Δ ↑	Carex faux-lupulina	<i>Carex lupuliformis</i>		ON QC	Mai 2000
Δ ⁺ ↑	Castilléjje dorée	<i>Castilleja levisecta</i>		BC	Mai 2000
Δ <>	Chardon de Pitcher	<i>Cirsium pitcheri</i>		ON	Mai 2000
Δ <>	Chimaphile maculée	<i>Chimaphila maculata</i>		ON QC	Mai 2000
Δ	Cimicaire élevée	<i>Cimicifuga elata</i>		BC	Mai 2001
Δ <>	Coréopsis rose	<i>Coreopsis rosea</i>		NS	Mai 2000
Δ <>	Cryptanthe minuscule	<i>Cryptantha minima</i>		AB SK	Mai 2000
Δ <>	Cypripède blanc	<i>Cypripedium candidum</i>		MB ON	Mai 2000
Δ <>	Droséra filiforme	<i>Drosera filiformis</i>		NS	Mai 2001
Δ	Éléocharide fausse-prêle	<i>Eleocharis equisetoides</i>		ON	Novembre 2000
Δ <>	Gentiane blanche	<i>Gentiana alba</i>		ON	Mai 2001
Δ ⁺ <>	Géradie de Gattinger	<i>Agalinis gattingeri</i>		ON	Mai 2001
Δ <>	Géradie de Skinner	<i>Agalinis skinneriana</i>		ON	Mai 2000
Δ <>	Ginseng à cinq folioles	<i>Panax quinquefolius</i>		ON QC	Mai 2000
Δ <>	Isoète d'Engelmann	<i>Isoetes engelmannii</i>		ON	Mai 2001
Δ <>	Isotrie fausse-médéole	<i>Isotria medeoloides</i>		ON	Mai 2000
Δ <>	Isotrie verticillée	<i>Isotria verticillata</i>		ON	Mai 2000
Δ <>	Lespédèze de Virginie	<i>Lespedeza virginica</i>		ON	Mai 2000
Δ ⁺ <>	Liparis à feuilles de lis	<i>Liparis liliifolia</i>		ON	Mai 2001
Δ ↑	Lipocarphe à petites fleurs	<i>Lipocarpha micrantha</i>		BC ON	Novembre 2002
Δ <>	Lotier splendide	<i>Lotus formosissimus</i>		BC	Mai 2000
Δ	Lupin des ruisseaux	<i>Lupinus rivularis</i>		BC	Novembre 2002
Δ <>	Lupin élégant	<i>Lupinus lepidus var. lepidus</i>		BC	Mai 2000
Δ <>	Magnolia acuminé	<i>Magnolia acuminata</i>		ON	Mai 2000
Δ <>	Mûrier rouge	<i>Morus rubra</i>		ON	Mai 2000

EN VOIE DE DISPARITION (141) suite

Taxon / Détails de l'évaluation	Nom Commun	Nom scientifique	Nom de la population	Aire d'occurrence	Date de l'évaluation
Plantes (54) suite					
⚠ <>	Oponce de l'Est	<i>Opuntia humifusa</i>		ON	Mai 2000
⚠ <>	Pédiculaire de Furbish	<i>Pedicularis furbishiae</i>		NB	Mai 2000
⚠ <>	Plantain à feuilles cordées	<i>Plantago cordata</i>		ON	Mai 2000
⚠ <>	Platanthère blanchâtre de l'Ouest	<i>Platanthera praecleara</i>		MB	Mai 2000
⚠ <>	Polygale incarnat	<i>Polygala incarnata</i>		ON	Mai 2000
⚠	Psilocarpe élevé	<i>Psilocarphus elatior</i>	Population du Pacifique	BC	Mai 2001
⚠ <>	Pycnanthème gris	<i>Pycnanthemum incanum</i>		ON	Mai 2000
⚠ <>	Renoncule à feuilles d'alisme	<i>Ranunculus alismaefolius</i> var. <i>alismaefolius</i>		BC	Mai 2000
⚠ <>	Rotala rameux	<i>Rotala ramosior</i>		BC ON	Mai 2000
⚠	Sanicle patte-d'ours	<i>Sanicula arctopoides</i>		BC	Mai 2001
⚠	Saule des landes	<i>Salix jejuna</i>		NL	Mai 2001
⚠+ <>	Stylophore à deux feuilles	<i>Stylophorum diphyllum</i>		ON	Mai 2000
⚠+ ↑	Téphrosie de Virginie	<i>Tephrosia virginiana</i>		ON	Mai 2000
⚠ ↑	Trichophore à feuilles plates	<i>Trichophorum planifolium</i>		ON	Mai 2000
⚠ <>	Trille à pédoncule incliné	<i>Trillium flexipes</i>		ON	Mai 2000
⚠ <>	Triphore penché	<i>Triphora trianthophora</i>		ON	Mai 2000
⚠ <>	Triphysaire versicolore	<i>Triphysaria versicolor</i> ssp. <i>versicolor</i>		BC	Mai 2000
⚠ <>	Verge d'or voyante	<i>Solidago speciosa</i> var. <i>rigidiuscula</i>		ON	Mai 2000
⚠ ↑	Violette pédalée	<i>Viola pedata</i>		ON	Mai 2002
⚠ ↑	Woodsie obtuse	<i>Woodsia obtusa</i>		ON QC	Mai 2000
Mousses (4)					
⚠+ ↑	Bartramie à feuilles dressées	<i>Bartramia stricta</i>		BC	Mai 2000
⚠	Fabronie naine	<i>Fabronia pusilla</i>		BC	Novembre 2002
⚠	Fissident appauvri	<i>Fissidens pauperculus</i>		BC	Novembre 2001
⚠	Scolérie à feuilles marginées	<i>Scouleria marginata</i>		BC	Novembre 2002
Lichens (2)					
⚠	Érioderme boréal	<i>Erioderma pedicellatum</i>	Population de l'Atlantique	NB NS	Mai 2002
⚠ <>	Hétérodermie maritime	<i>Heterodermia sitchensis</i>		BC	Mai 2000

MENACÉE (99)

Taxon / Détails de l'évaluation	Nom Commun	Nom scientifique	Nom de la population	Aire d'occurrence	Date de l'évaluation
Mammifères (15)					
	Béluga	<i>Delphinapterus leucas</i>	Population de l'Est de la baie d'Hudson	QC Océan Arctique	Avril 1988
Δ < >	Bison des bois	<i>Bison bison athabascae</i>		YT NT BC AB	Mai 2000
	Caribou de Peary	<i>Rangifer tarandus pearyi</i>	Population du bas Arctique	NT NU	Avril 1991
Δ < >	Caribou des bois	<i>Rangifer tarandus caribou</i>	Population boréale	NT BC AB SK MB ON	Mai 2002
Δ < >	Caribou des bois	<i>Rangifer tarandus caribou</i>	Population des montagnes du Sud	QC NL BC AB	Mai 2002
Δ ↑	Chauve-souris blonde	<i>Antrozous pallidus</i>		BC	Mai 2000
Δ+ ↑	Épaulard	<i>Orcinus orca</i>	Population migratrice du Pacifique Nord-Est	Océan Pacifique	Novembre 2001
Δ+	Épaulard	<i>Orcinus orca</i>	Population résidente du Nord du Pacifique Nord-Est	Océan Pacifique	Novembre 2001
Δ ↑	Hermine de la sous-espèce haidarum	<i>Mustela erminea haidarum</i>		BC	Mai 2001
Δ < >	Loutre de mer	<i>Enhydra lutris</i>		les eaux côtières du Pacifique	Mai 2000
	Marsouin commun	<i>Phocoena phocoena</i>	Population du Nord-Ouest de l'Atlantique	Océan Atlantique	Avril 1991
Δ+ < >	Musaraigne de Bendire	<i>Sorex bendirii</i>		BC	Mai 2000
Δ ↑	Renard gris	<i>Urocyon cinereoargenteus</i>		MB ON	Mai 2002
	Rorqual à bosse	<i>Megaptera novaeangliae</i>	Population du Pacifique Nord	Océan Pacifique	Avril 1985
	Taupe de Townsend	<i>Scapanus townsendii</i>		BC	Avril 1996
Oiseaux (8)					
Δ ↑	Autour des palombes de la sous-espèce laingi	<i>Accipiter gentilis laingi</i>		BC	Novembre 2000
Δ < >	Faucon pèlerin de la sous-espèce anatum	<i>Falco peregrinus anatum</i>		YT NT NU BC AB SK MB ON QC NB NS NL	Mai 2000
Δ < >	Guillemot marbré	<i>Brachyramphus marmoratus</i>		BC	Novembre 2000
Δ ↑	Mouette rosée	<i>Rhodostethia rosea</i>		NT NU MB	Novembre 2001
Δ < >	Paruline à capuchon	<i>Wilsonia citrina</i>		ON	Novembre 2000
Δ ↑	Petit Blongios	<i>Ixobrychus exilis</i>		MB ON QC NB	Novembre 2001
	Pie-grièche migratrice des Prairies	<i>Lanius ludovicianus excubitorides</i>		AB SK MB	Avril 1986
Δ < >	Pipit de Sprague	<i>Anthus spragueii</i>		AB SK MB	Mai 2000
Reptiles (11)					
Δ	Couleuvre à nez mince du Grand Bassin	<i>Pituophis catenifer deserticola</i>		BC	Mai 2002
Δ ↑	Couleuvre à nez plat	<i>Heterodon platirhinos</i>		ON	Novembre 2001
Δ ↑	Couleuvre à petite tête	<i>Thamnophis butleri</i>		ON	Novembre 2001
Δ < >	Couleuvre fauve de l'Est	<i>Elaphe vulpina gloydi</i>		ON	Mai 2000
Δ	Couleuvre mince	<i>Thamnophis sauritus</i>	Population Atlantique	NS	Mai 2002
Δ < >	Couleuvre obscure	<i>Elaphe obsoleta obsoleta</i>		ON	Mai 2000
Δ < >	Couleuvre royale	<i>Regina septemvittata</i>		ON	Mai 2000
Δ < >	Massasauga	<i>Sistrurus catenatus</i>		ON	Novembre 2002
Δ < >	Tortue molle à épines de l'Est	<i>Apalone spinifera</i>		ON QC	Mai 2002
	Tortue mouchetée	<i>Emydoidea blandingii</i>	Population de la Nouvelle-Écosse	NS	Avril 1993
Δ	Tortue musquée	<i>Sternotherus odoratus</i>		ON QC	Mai 2002
Amphibiens (5)					
Δ+ < >	Crapaud de Fowler	<i>Bufo fowleri</i>		ON	Novembre 2000

MENACÉE (99) suite

Taxon / Détails de l'évaluation	Nom Commun	Nom scientifique	Nom de la population	Aire d'occurrence	Date de l'évaluation
Amphibiens (5) suite					
▲ ↑	Crapaud du Grand Bassin	<i>Spea intermontana</i>		BC	Novembre 2001
▲ ↑	Grande salamandre	<i>Dicamptodon tenebrosus</i>		BC	Novembre 2000
▲	Salamandre de Jefferson	<i>Ambystoma jeffersonianum</i>		ON	Novembre 2000
▲+ ↑	Salamandre sombre des montagnes	<i>Desmognathus ochrophaeus</i>		QC	Novembre 2001
Poissons (20)					
▲	Bocaccio	<i>Sebastes paucispinis</i>		Océan Pacifique	Novembre 2002
▲ < >	Chabot à tête courte	<i>Cottus confusus</i>		BC	Mai 2001
	Chabot de profondeur des Grands Lacs	<i>Myoxocephalus thompsoni</i>	Populations des Grands Lacs	ON	Avril 1987
▲ ↑	Chabot pygmé	<i>Cottus</i> sp.		BC	Novembre 2000
	Chevalier cuivré	<i>Moxostoma hubbsi</i>		QC	Avril 1987
	Chevalier noir	<i>Moxostoma duquesnei</i>		ON	Avril 1988
	Cisco à mâchoires égales	<i>Coregonus zenithicus</i>		NT AB SK MB ON	Avril 1987
	Cisco à museau court	<i>Coregonus reighardi</i>		ON	Avril 1987
	Cisco à nageoires noires	<i>Coregonus nigripinnis</i>		ON	Avril 1988
▲+ < >	Dard de sable	<i>Ammocrypta pellucida</i>		ON QC	Novembre 2000
▲ < >	Éperlan nain du lac Utopia	<i>Osmerus</i> sp.		NB	Mai 2000
▲ < >	Fouille-roche gris	<i>Percina copelandi</i>		ON QC	Mai 2002
	Grand corégone	<i>Coregonus clupeaformis</i>	Population du lac Simcoe	ON	Avril 1987
▲ ↑	Lamproie du lac Cowichan	<i>Lampetra macrostoma</i>		BC	Novembre 2000
▲ ↑	Lépisosté tacheté	<i>Lepisosteus oculatus</i>		ON	Novembre 2000
▲	Loup à tête large	<i>Anarhichas denticulatus</i>		Océan Arctique Océan Atlantique	Mai 2001
▲	Loup tacheté	<i>Anarhichas minor</i>		Océan Arctique Océan Atlantique	Mai 2001
▲+ ↑	Méné d'argent de l'Ouest	<i>Hybognathus argyritis</i>		AB	Novembre 2001
▲+ ↑	Sucet de lac	<i>Erimyzon sucetta</i>		ON	Novembre 2001
▲ ↑	Tête rose	<i>Notropis rubellus</i>	Population du Manitoba	MB	Novembre 2001
Lépidoptères (2)					
▲	Hespérie rurale	<i>Euphyes vestris</i>	Population de l'Ouest	BC	Novembre 2000
▲	Porte-queue de Colombie-Britannique	<i>Satyrrium behrii columbia</i>		BC	Novembre 2000
Mollusques (1)					
▲ < >	Haliotide pie	<i>Haliotis kamtschatkana</i>		les eaux côtières du Pacifique	Mai 2000
Plantes (36)					
▲ < >	Airelle à longues étamines	<i>Vaccinium stamineum</i>		ON	Novembre 2000
▲ < >	Alétris farineux	<i>Aletris farinosa</i>		ON	Novembre 2000
▲ < >	Aster d'Anticosti	<i>Symphyotrichum anticostense</i>		QC NB	Mai 2000
▲ < >	Aster divariqué	<i>Eurybia divaricata</i>		ON QC	Novembre 2002
▲ ↑	Aster fausse-prenanthe	<i>Symphyotrichum prenanthoides</i>		ON	Mai 2002
▲+ < >	Aster rigide	<i>Sericocarpus rigidus</i>		BC	Mai 2000
▲ ↑	Aster soyeux	<i>Symphyotrichum sericeum</i>		MB ON	Mai 2000
▲ < >	Azolle du Mexique	<i>Azolla mexicana</i>		BC	Mai 2000
▲+ < >	Braya de Fernald	<i>Braya fernaldii</i>		NL	Mai 2000
▲ ↑	Buchloé faux-dactyle	<i>Buchloë dactyloides</i>		SK MB	Novembre 2001

MENACÉE (99) suite

Taxon / Détails de l'évaluation	Nom Commun	Nom scientifique	Nom de la population	Aire d'occurrence	Date de l'évaluation
Plantes (36) suite					
Δ	Calochorte de Lyall	<i>Calochortus lyallii</i>		BC	Mai 2001
Δ ↑	Camassie faux-scille	<i>Camassia scilloides</i>		ON	Mai 2002
Δ < >	Carmantine d'Amérique	<i>Justicia americana</i>		ON QC	Mai 2000
Δ ↑	Céphalanthère d'Austin	<i>Cephalanthera austiniae</i>		BC	Mai 2000
	Châtaignier d'Amérique	<i>Castanea dentata</i>		ON	Avril 1987
Δ < >	Chicot févier	<i>Gymnocladus dioicus</i>		ON	Novembre 2000
Δ	Corydale de Scouler	<i>Corydalis scouleri</i>		BC	Mai 2001
Δ ⁺ < >	Dalée velue	<i>Dalea villosa</i> var. <i>villosa</i>		SK MB	Mai 2000
Δ	Éléocharide tuberculée	<i>Eleocharis tuberculosa</i>		NS	Mai 2000
Δ ⁺ ↓	Halimolobos mince	<i>Halimolobos virgata</i>		AB SK	Mai 2000
Δ < >	Hydraste du Canada	<i>Hydrastis canadensis</i>		ON	Mai 2000
Δ < >	Hydrocotyle à ombelle	<i>Hydrocotyle umbellata</i>		NS	Mai 2000
Δ	Hyménoxys herbacé	<i>Hymenoxys herbacea</i>		ON	Mai 2002
Δ < >	Iris du Missouri	<i>Iris missouriensis</i>		AB	Mai 2000
Δ < >	Lachnanthe de Caroline	<i>Lachnanthes caroliana</i>		NS	Mai 2000
Δ ↑	Liatris à épi	<i>Liatris spicata</i>		ON	Mai 2001
Δ < >	Lopholie dorée	<i>Lophiola aurea</i>		NS	Mai 2000
Δ < >	Polémoine de Van Brunt	<i>Polemonium vanbruntiae</i>		QC	Novembre 2002
Δ ↑	Ptéléa trifolié	<i>Ptelea trifoliata</i>		ON	Novembre 2002
Δ ↑	Rosier sétigère	<i>Rosa setigera</i>		ON	Mai 2002
Δ < >	Sabatia de Kennedy	<i>Sabatia kennedyana</i>		NS	Mai 2000
Δ	Sanicle bipinnatifide	<i>Sanicula bipinnatifida</i>		BC	Mai 2001
Δ ⁺ < >	Smilax à feuilles rondes	<i>Smilax rotundifolia</i>	Population des plaines des Grands Lacs	ON	Mai 2001
Δ < >	Tradescantie de l'Ouest	<i>Tradescantia occidentalis</i>		AB SK MB	Novembre 2002
Δ < >	Violette jaune des monts	<i>Viola praemorsa</i> ssp. <i>praemorsa</i>		BC	Mai 2000
Δ ↑	Yucca glauque	<i>Yucca glauca</i>		AB	Mai 2000
Mousses (1)					
Δ	Bartramie de Haller	<i>Bartramia halleriana</i>		BC AB	Novembre 2001
Lichens (0)					

PRÉOCCUPANTE (142)

Taxon / Détails de l'évaluation	Nom Commun	Nom scientifique	Nom de la population	Aire d'occurrence	Date de l'évaluation
Mammifères (23)					
	Baleine à bec de Sowerby	<i>Mesoplodon bidens</i>		Océan Atlantique	Avril 1989
	Béluga	<i>Delphinapterus leucas</i>	Population de l'Est du haut Arctique et de la baie de Baffin	NU Océan Arctique	Avril 1992
▲ <>	Campagnol sylvestre	<i>Microtus pinetorum</i>		ON QC	Novembre 2001
	Carcajou	<i>Gulo gulo</i>	Population de l'Ouest	YT NT NU BC AB SK MB ON	Avril 1989
▲ ↑	Caribou des bois	<i>Rangifer tarandus caribou</i>	Population des montagnes du Nord	YT NT BC	Mai 2002
▲ <>	Castor de montagne	<i>Aplodontia rufa</i>		BC	Novembre 2001
	Chauve-souris à queue frangée	<i>Myotis thysanodes</i>		BC	Avril 1988
	Chauve-souris de Keen	<i>Myotis keenii</i>		BC	Avril 1988
▲ <>	Chien de prairie	<i>Cynomys ludovicianus</i>		SK	Novembre 2000
▲+ <>	Épaulard	<i>Orcinus orca</i>	Population au large du Pacifique Nord-Est	Océan Pacifique	Novembre 2001
	Lapin de Nuttall de la sous-espèce <i>nuttallii</i>	<i>Sylvilagus nuttallii nuttallii</i>		BC	Avril 1994
▲ ☼	Loup de l'Est	<i>Canis lupus lycaon</i>		ON QC	Mai 2001
	Musaraigne de Gaspé	<i>Sorex gaspensis</i>		QC NB NS	Avril 1988
	Oreillard maculé	<i>Euderma maculatum</i>		BC	Avril 1988
▲ <>	Ours grizzli	<i>Ursus arctos</i>	Population du Nord-Ouest	YT NT NU BC AB	Mai 2002
▲+ <>	Ours polaire	<i>Ursus maritimus</i>		YT NT NU MB ON QC NL	Novembre 2002
	Petit polatouche	<i>Glaucomys volans</i>		ON QC NS	Avril 1988
	Phoque commun de la sous-espèce du Lacs des Loups Marins	<i>Phoca vitulina mellonae</i>		QC	Avril 1996
	Rat kangourou d'Ord	<i>Dipodomys ordii</i>		AB SK	Avril 1995
	Rorqual à bosse	<i>Megaptera novaeangliae</i>	Population du Nord-Ouest de l'Atlantique	Océan Atlantique	Avril 1985
	Rorqual commun	<i>Balaenoptera physalus</i>		Océan Atlantique Océan Pacifique	Avril 1987
	Souris des moissons de la sous-espèce <i>megalotis</i>	<i>Reithrodontomys megalotis megalotis</i>		BC	Avril 1994
▲ <>	Taupe à queue glabre	<i>Scalopus aquaticus</i>		ON	Novembre 2000
Oiseaux (22)					
▲ ↓	Arlequin plongeur	<i>Histrionicus histrionicus</i>	Population de l'Est	NU QC NB NS NL	Mai 2001
▲ <>	Bruant des prés de la sous-espèce <i>princeps</i>	<i>Passerculus sandwichensis princeps</i>		NS	Mai 2000
	<> Buse à épaulettes	<i>Buteo lineatus</i>		ON QC NB	Avril 1996
	↓ Buse rouilleuse	<i>Buteo regalis</i>		AB SK MB	Avril 1995
▲ <>	Courlis à long bec	<i>Numenius americanus</i>		BC AB SK	Novembre 2002
▲ <>	Effraie des clochers	<i>Tyto alba</i>	Population de l'Ouest	BC	Novembre 2001
▲ <>	Faucon pèlerin de la sous-espèce <i>pealei</i>	<i>Falco peregrinus pealei</i>		BC	Novembre 2001
	↓ Faucon pèlerin de la sous-espèce <i>tundrius</i>	<i>Falco peregrinus tundrius</i>		YT NT NU QC NL	Avril 1992
▲	Garrot d'Islande	<i>Bucephala islandica</i>	Population de l'Est	QC NB NS PE NL	Novembre 2000
	Grand Héron de la la sous-espèce <i>fannini</i>	<i>Ardea herodias fannini</i>		BC	Avril 1997
	Grive de Bicknell	<i>Catharus bicknelli</i>		QC NB NS	Avril 1999
	Guillemot à cou blanc	<i>Synthliboramphus antiquus</i>		BC	Avril 1993
	Hibou des marais	<i>Asio flammeus</i>		YT NT NU BC AB SK MB ON QC NB NS PE NL	Avril 1994

PRÉOCCUPANTE (142) suite

Taxon / Détails de l'évaluation	Nom Commun	Nom scientifique	Nom de la population	Aire d'occurrence	Date de l'évaluation
Oiseaux (22) suite					
▲ <>	Mouette blanche	<i>Pagophila eburnea</i>		YT NT NU NL	Novembre 2001
	Paruline azurée	<i>Dendroica cerulea</i>		ON QC	Avril 1993
<>	Paruline hochequeue	<i>Seiurus motacilla</i>		ON QC	Avril 1996
▲ <>	Paruline polyglotte de l'Est	<i>Icteria virens virens</i>		ON	Novembre 2000
▲	Petit-duc des montagnes de la sous-espèce <i>kennicottii</i>	<i>Otus kennicottii kennicottii</i>		BC	Mai 2002
▲ <>	Petit-duc nain	<i>Otus flammeolus</i>		BC	Novembre 2001
	Pic à tête rouge	<i>Melanerpes erythrocephalus</i>		SK MB ON QC	Avril 1996
▲ <>	Pic de Lewis	<i>Melanerpes lewis</i>		BC	Novembre 2001
▲ <>	Râle jaune	<i>Coturnicops noveboracensis</i>		NT BC AB SK MB ON QC NB	Novembre 2001
Reptiles (10)					
	Couleuvre agile à ventre jaune de l'Est	<i>Coluber constrictor flaviventris</i>		SK	Avril 1991
▲	Couleuvre mince	<i>Thamnophis sauritus</i>	Population des Grands Lacs	ON	Mai 2002
▲	Couleuvre tachetée de l'Est	<i>Lampropeltis triangulum</i>		ON QC	Mai 2002
	Phrynosome de Douglas de l'Est	<i>Phrynosoma douglassii brevirostre</i>		AB SK	Avril 1992
▲	Scinque de l'Ouest	<i>Eumeces skiltonianus</i>		BC	Mai 2002
	Scinque des Prairies	<i>Eumeces septentrionalis septentrionalis</i>		MB	Avril 1989
	Scinque pentaligne	<i>Eumeces fasciatus</i>		ON	Avril 1998
▲	Tortue des bois	<i>Clemmys insculpta</i>		ON QC NB NS	Avril 1996
	Tortue géographique	<i>Graptemys geographica</i>		ON QC	Mai 2002
	Tortue ponctuée	<i>Clemmys guttata</i>		ON QC	Avril 1991
Amphibiens (8)					
▲	Crapaud de l'Ouest	<i>Bufo boreas</i>		YT NT BC AB	Novembre 2002
▲ <>	Crapaud des steppes	<i>Bufo cognatus</i>		AB SK MB	Mai 2002
▲ <>	Grenouille du Nord à pattes rouges	<i>Rana aurora</i>		BC	Mai 2002
▲ <>	Grenouille léopard	<i>Rana pipiens</i>	Populations boréales de l'Ouest/des Prairies	NT AB SK MB	Novembre 2002
▲	Grenouille-à-queue côtière	<i>Ascaphus truei</i>		BC	Mai 2000
	Salamandre à nez court	<i>Ambystoma texanum</i>		ON	Avril 1991
▲+ <>	Salamandre de Coeur d'Alene	<i>Plethodon idahoensis</i>		BC	Novembre 2001
▲ <>	Salamandre pourpre	<i>Gyrinophilus porphyriticus</i>		ON QC	Mai 2002
Poissons (32)					
	Buffalo à grande bouche	<i>Ictiobus cyprinellus</i>		SK MB ON	Avril 1989
	Buffalo noir	<i>Ictiobus niger</i>		ON	Avril 1989
	Chaboisseau à quatre cornes	<i>Myoxocephalus quadricornis</i>	Forme d'eau douce	NT NU	Avril 1989
▲	Chabot tacheté de Columbia	<i>Cottus bairdi hubbsi</i>		BC	Mai 2000
<>	Chevalier de rivière	<i>Moxostoma carinatum</i>		ON QC	Avril 1987
	Cisco de printemps	<i>Coregonus sp.</i>		QC	Avril 1992
	Corégone du Squanga	<i>Coregonus sp.</i>		YT	Avril 1987
	Crapet menu	<i>Lepomis humilis</i>		ON	Avril 1989
	Crapet rouge	<i>Lepomis auritus</i>		NB	Avril 1989
▲+ <>	Crapet sac-à-lait	<i>Lepomis gulosus</i>		ON	Novembre 2001
	Dard vert	<i>Etheostoma blennioides</i>		ON	Avril 1990
	Épinoche géante	<i>Gasterosteus sp.</i>		BC	Avril 1980
	Épinoches lisses des îles de la Reine-Charlotte	<i>Gasterosteus sp.</i>		BC	Avril 1983
	Esturgeon à museau court	<i>Acipenser brevirostrum</i>		NB	Avril 1980
	Esturgeon blanc	<i>Acipenser transmontanus</i>		BC	Avril 1990

PRÉOCCUPANTE (142) suite

Taxon / Détails de l'évaluation	Nom Commun	Nom scientifique	Nom de la population	Aire d'occurrence	Date de l'évaluation
Poissons (32) suite					
	Esturgeon vert	<i>Acipenser medirostris</i>		BC	Avril 1987
Δ <>	Fondule barré	<i>Fundulus diaphanus</i>	Population de Terre-Neuve	NL	Avril 1989
	Fondule rayé	<i>Fundulus notatus</i>		ON	Mai 2001
	Kiyi	<i>Coregonus kiyi</i>		ON	Avril 1988
	Lamproie brune	<i>Ichthyomyzon castaneus</i>		SK MB	Avril 1991
	Lamproie du Nord	<i>Ichthyomyzon fossor</i>		MB ON QC	Avril 1991
Δ	Loup Atlantique	<i>Anarhichas lupus</i>		Océan Atlantique Nord	Novembre 2000
	Méné à grande bouche	<i>Notropis dorsalis</i>		MB	Avril 1985
Δ <>	Méné à grandes écailles	<i>Macrhybopsis storeriana</i>		MB ON	Mai 2001
Δ+ <>	Méné d'herbe	<i>Notropis bifrenatus</i>		ON QC	Novembre 2001
	Méné long	<i>Clinostomus elongatus</i>		ON	Avril 1987
<>	Méné miroir	<i>Notropis photogenis</i>		ON	Avril 1987
Δ+ <>	Meunier tacheté	<i>Minytrema melanops</i>		ON	Novembre 2001
	Morue franche	<i>Gadus morhua</i>		Océan Atlantique	Avril 1998
	Naseux d'Umatilla	<i>Rhinichthys umatilla</i>		BC	Avril 1988
Δ <>	Petit-bec	<i>Opsopoeodus emiliae</i>		ON	Mai 2000
	Terrassier à six lignes	<i>Acantholumpenus mackayi</i>		Océan Arctique	Avril 1989
Lépidoptères (2)					
Δ	Amiral de Weidemeyer	<i>Limenitis weidemeyeri</i>		AB	Mai 2000
Δ <>	Monarque	<i>Danaus plexippus</i>		BC AB SK MB ON QC NB NS PE	Novembre 2001
Mollusques (1)					
Δ	Huître plate du Pacifique	<i>Ostrea conchaphila</i>		BC	Novembre 2000
Plantes (40)					
Δ	Achillée à gros capitules	<i>Achillea millefolium</i> var. <i>megacephalum</i>		SK	Mai 2000
	Arisème dragon	<i>Arisaema dracontium</i>		ON QC	Avril 1984
Δ <>	Arméria de l'Athabasca	<i>Armeria maritima</i> ssp. <i>interior</i>		SK	Mai 2002
Δ <>	Arnoglosse plantain	<i>Arnoglossum plantagineum</i>		ON	Mai 2002
	Aster du golfe Saint-Laurent	<i>Symphotrichum laurentianum</i>		QC NB PE	Avril 1989
	Aster subulé	<i>Symphotrichum subulatum</i>		NB	Avril 1992
	Aster très élevé	<i>Symphotrichum praealtum</i>		ON	Avril 1999
Δ <>	Astragale de Fernald	<i>Astragalus robbinsii</i> var. <i>fernaldii</i>		QC NL	Novembre 2001
	Bartonie paniculée	<i>Bartonia paniculata</i> ssp. <i>paniculata</i>		ON	Avril 1992
<>	Chêne de Shumard	<i>Quercus shumardii</i>		ON	Avril 1999
	Chénopode glabre	<i>Chenopodium subglabrum</i>		AB SK MB	Avril 1992
	Cicutaire de Victorin	<i>Cicuta maculata</i> var. <i>victorinii</i>		QC	Avril 1987
Δ+ ↓	Clèthre à feuilles d'aulne	<i>Clethra alnifolia</i>		NS	Mai 2001
Δ <>	Deschampsie du bassin du Mackenzie	<i>Deschampsia mackenzieana</i>		SK	Novembre 2001
Δ <>	Dryoptéride côtière	<i>Dryopteris arguta</i>		BC	Novembre 2001
↓	Épipactis géant	<i>Epipactis gigantea</i>		BC	Avril 1998
	Frasère de Caroline	<i>Frasera caroliniensis</i>		ON	Avril 1993
Δ ↓	Frêne bleu	<i>Fraxinus quadrangulata</i>		ON	Novembre 2000
	Gentiane de Victorin	<i>Gentianopsis victorinii</i>		QC	Avril 1987
Δ	Grand bident	<i>Bidens amplissima</i>		BC	Novembre 2001
	Isoète de Bolander	<i>Isoetes bolanderi</i>		AB	Avril 1995
	Isopyre à feuilles biternées	<i>Enemion biternatum</i>		ON	Avril 1990

PRÉOCCUPANTE (142) suite

Taxon / Détails de l'évaluation	Nom Commun	Nom scientifique	Nom de la population	Aire d'occurrence	Date de l'évaluation
Plantes (40) suite					
	Jonc du New Jersey	<i>Juncus caesariensis</i>		NS	Avril 1992
	Ketmie des marais	<i>Hibiscus moscheutos</i>		ON	Avril 1987
	Liléopsis de l'Est	<i>Lilaeopsis chinensis</i>		NS	Avril 1987
	Limnanthe de Macoun	<i>Limnanthes macounii</i>		BC	Avril 1988
	Micocoulier rabougri	<i>Celtis tenuifolia</i>		ON	Avril 1985
	Oxytropé patte-de-lièvre	<i>Oxytropis lagopus</i>		AB	Avril 1995
	Phégoptéride à hexagones	<i>Phegopteris hexagonoptera</i>		ON QC	Avril 1983
	Platanthère blanchâtre de l'Est	<i>Platanthera leucophaea</i>		ON	Avril 1986
	Potamot de Hill	<i>Potamogeton hillii</i>		ON	Avril 1986
Δ	Psilocarpe élevé	<i>Psilocarphus elatior</i>	Population des Prairies	AB SK	Mai 2001
Δ	Saule de Turnor	<i>Salix turnorii</i>		SK	Mai 2000
Δ	Saule psammophile	<i>Salix brachycarpa</i> var. <i>psammophila</i>		SK	Mai 2000
Δ	Saule silicicole	<i>Salix silicicola</i>		NU SK	Mai 2000
	Scirpe de Long	<i>Scirpus longii</i>		NS	Avril 1994
Δ	Scolopendre d'Amérique	<i>Asplenium scolopendrium</i> var. <i>americanum</i>		ON	Novembre 2000
Δ	Tanaisie floconneuse	<i>Tanacetum huronense</i> var. <i>floccosum</i>		SK	Mai 2000
Δ	Verge d'or de Riddell	<i>Solidago riddellii</i>		MB ON	Novembre 2000
	Vergerette de Provancher	<i>Erigeron philadelphicus</i> ssp. <i>provancheri</i>		QC	Avril 1992
Mousses (0)					
Lichens (4)					
Δ	Érioderme boréal	<i>Erioderma pedicellatum</i>	Population boréale	NL	Mai 2002
	Hypogymnie maritime	<i>Hypogymnia heterophylla</i>		BC	Avril 1996
	Lichen cryptique	<i>Nephroma occultum</i>		BC	Avril 1995
	Pseudocyphellie des forêts surannées	<i>Pseudocyphellaria rainierensis</i>		BC	Avril 1996

Liste 2. Espèces étudiées et classées dans la catégorie « NON EN PÉRIL », avec leur répartition géographique et la date de leur étude (146 espèces).

NON EN PÉRIL (146)

Taxon / Détails de l'évaluation	Nom Commun	Nom scientifique	Nom de la population	Aire d'occurrence	Date de l'évaluation
Mammifères (46)					
	Baleine à bec de Cuvier	<i>Ziphius cavirostris</i>		Océan Atlantique Océan Pacifique	Avril 1990
	Baleine à bec commune	<i>Hyperoodon ampullatus</i>	Population du détroit de Davis	Océan Atlantique	Avril 1993
	Baleine à bec de Blainville	<i>Mesoplodon densirostris</i>		Océan Atlantique	Avril 1989
	Baleine à bec de Hubbs	<i>Mesoplodon carlhubbsi</i>		Océan Pacifique	Avril 1989
	Baleine à bec de Stejneger	<i>Mesoplodon stejneri</i>		Océan Pacifique	Avril 1989
	Baleine à bec de True	<i>Mesoplodon mirus</i>		Océan Atlantique	Avril 1989
	Baleine de Baird	<i>Berardius bairdii</i>		Océan Pacifique	Avril 1992
	Baleine grise de Californie	<i>Eschrichtius robustus</i>	Population du Nord-Est du Pacifique	Océan Pacifique	Avril 1987
✓	Belette à longue queue des Prairies	<i>Mustela frenata longicauda</i>		AB SK MB	Avril 1993
	Béluga	<i>Delphinapterus leucas</i>	Population de la mer de Beaufort et de l'océan Arctique	Océan Arctique	Avril 1985
	Béluga	<i>Delphinapterus leucas</i>	Population de l'Ouest de la baie d'Hudson	Océan Arctique	Avril 1993
Δ	Blaireau d'Amérique de la sous-espèce <i>taxus</i>	<i>Taxidae taxus taxus</i>		AB SK MB	Mai 2000
	Cachalot macrocéphale	<i>Physeter macrocephalus</i>		Océan Atlantique Océan Pacifique	Avril 1996
	Cachalot pygmée	<i>Kogia breviceps</i>		Océan Atlantique Océan Pacifique	Avril 1994
Δ <>	Caribou des bois	<i>Rangifer tarandus caribou</i>	Population de Terre-Neuve	NL	Mai 2002
	Dauphin à dos lisse	<i>Lissodelphis borealis</i>		Océan Pacifique	Avril 1990
	Dauphin à flancs blancs de l'Atlantique	<i>Lagenorhynchus acutus</i>		Océan Atlantique	Avril 1991
	Dauphin à flancs blancs du Pacifique	<i>Lagenorhynchus obliquidens</i>		Océan Pacifique	Avril 1990
	Dauphin à gros nez	<i>Tursiops truncatus</i>		Océan Atlantique	Avril 1993
	Dauphin à nez blanc	<i>Lagenorhynchus albirostris</i>		Océan Atlantique Nord	Avril 1998
	Dauphin bleu	<i>Stenella coeruleoalba</i>		Océan Atlantique	Avril 1993
	Dauphin commun	<i>Delphinus delphis</i>		Océan Pacifique Océan Atlantique	Avril 1991
	Écureuil fauve	<i>Sciurus niger</i>		MB ON	Avril 1979
	Éléphant de mer	<i>Mirounga angustirostris</i>		Eaux côtières du Pacifique	Avril 1986
✓	Gaufre brun	<i>Geomys bursarius</i>		MB	Avril 1998
	Globicéphale du Pacifique	<i>Globicephala macrorhynchus</i>		Océan Pacifique	Avril 1993
	Globicéphale noir	<i>Globicephala melas</i>		Océan Atlantique	Avril 1994
<>	Lapin de Nuttall de la sous-espèce <i>pinetis</i>	<i>Sylvilagus nuttallii pinetis</i>		AB SK	Avril 1994
	Loup gris du Nord	<i>Canis lupus occidentalis</i>		YT NT NU BC AB SK MB ON QC NL	Avril 1999
	Loup gris du Sud	<i>Canis lupus nubilus</i>		BC	Avril 1999
Δ <>	Lynx du Canada	<i>Lynx canadensis</i>		YT NT NU BC AB SK MB ON QC NB NS NL	Mai 2001

NON EN PÉRIL (146) suite

Taxon / Détails de l'évaluation	Nom Commun	Nom scientifique	Nom de la population	Aire d'occurrence	Date de l'évaluation
Mammifères (46) suite					
	Marsouin de Dall	<i>Phocoenoides dalli</i>		Océan Pacifique	Avril 1989
	Marsouin gris	<i>Grampus griseus</i>		Océan Atlantique Océan Pacifique	Avril 1990
< >	Morse de l'Atlantique	<i>Odobenus rosmarus rosmarus</i>	Population de l'Est de l'Arctique	Océan Arctique	Avril 1987
	Narval	<i>Monodon monceros</i>		Océan Arctique	Avril 1987
	Otarie à fourrure	<i>Callorhinus ursinus</i>		Eaux côtières du Pacifique	Avril 1996
	Otarie de Californie	<i>Zalophus californianus</i>		Eaux côtières du Pacifique	Avril 1987
	Otarie de Steller	<i>Eumetopias jubatus</i>		Eaux côtières du Pacifique	Avril 1987
< >	Ours noir	<i>Ursus americanus</i>		YT NT NU BC AB SK MB ON QC NB NS NL	Avril 1999
	Phoque à capuchon	<i>Cystophora cristata</i>		Eaux côtières de l'Atlantique	Avril 1986
	Phoque annelé	<i>Phoca hispida</i>		Eaux côtières de l'Arctique et de l'Atlantique	Avril 1989
	Phoque barbu	<i>Erignathus barbatus</i>		Eaux côtières de l'Atlantique et du Pacifique	Avril 1994
	Phoque commun de la sous-espèce du Pacifique	<i>Phoca vitulina richardsi</i>		Eaux côtières du Pacifique	Avril 1999
	Phoque gris	<i>Halichoerus grypus</i>		Eaux côtières de l'Atlantique	Avril 1999
	Pseudorque	<i>Pseudorca crassidens</i>		Océan Pacifique	Avril 1990
	Spermophile à mante dorée des Cascades	<i>Spermophilus saturatus</i>		BC	Avril 1992
Oiseaux (35)					
< >	Aigle royal	<i>Aquila chrysaetos</i>		YT NT NU BC AB SK MB ON QC NL	Avril 1996
	Autour des palombes	<i>Accipiter gentilis atricapillus</i>		YT NT NU BC AB SK MB ON QC NB NS PE NL	Avril 1995
✓	Bruant de Baird	<i>Ammodramus bairdii</i>		AB SK MB	Avril 1996
	Bruant de Nelson	<i>Ammodramus nelsoni</i>		BC AB SK MB ON QC NB NS PE	Avril 1998
	Busard Saint-Martin	<i>Circus cyaneus</i>		YT NT NU BC AB SK MB ON QC NB NS PE NL	Avril 1993
	Buse à queue rousse	<i>Buteo jamaicensis</i>		YT NT NU BC AB SK MB ON QC NB NS PE NL	Avril 1995
	Buse pattue	<i>Buteo lagopus</i>		YT NT NU BC MB ON QC NL	Avril 1995
	Chouette épervière	<i>Surnia ulula</i>		YT NT BC AB SK MB ON QC NB NL	Avril 1992
✓	Chouette lapone	<i>Strix nebulosa</i>		YT NT BC AB SK MB ON QC	Avril 1996
	Cormoran à aigrettes	<i>Phalacrocorax auritus</i>		YT NT BC AB SK MB ON QC NB NS PE NL	Avril 1978
✓	Cygne trompette	<i>Cygnus buccinator</i>		YT NT BC AB SK ON	Avril 1996
< >	Épervier brun	<i>Accipiter striatus</i>		YT NT NU BC AB SK MB ON QC NB NS PE NL	Avril 1997
✓	Épervier de Cooper	<i>Accipiter cooperii</i>		BC AB SK MB ON QC NB NS	Avril 1996
< >	Faucon des prairies	<i>Falco mexicanus</i>		BC AB SK	Avril 1996

NON EN PÉRIL (146) suite

Taxon / Détails de l'évaluation	Nom Commun	Nom scientifique	Nom de la population	Aire d'occurrence	Date de l'évaluation
Oiseaux (35) suite					
	Faucon émerillon	<i>Falco columbarius</i>		YT NT NU BC AB SK MB ON QC NB NS PE NL	Avril 1985
< >	Faucon gerfaut	<i>Falco rusticolus</i>		YT NT NU BC AB SK ON QC NS PE NL	Avril 1987
	Foulque d'Amérique	<i>Fulica americana</i>		YT NT NU BC AB SK MB ON QC NB NS	Avril 1991
	Grèbe jougris	<i>Podiceps grisegena</i>		YT NT NU BC AB SK MB ON QC NS NL	Avril 1982
	Grue du Canada	<i>Grus canadensis tabida</i>		BC MB ON	Avril 1979
	Harfang des neiges	<i>Nyctea scandiaca</i>		YT NT NU MB QC NL	Avril 1995
✓	Merle-bleu de l'Est	<i>Sialia sialis</i>		AB SK MB ON QC NB NS PE	Avril 1996
	Moucherolle gris	<i>Empidonax wrightii</i>		BC	Avril 1992
	Nyctale de Tengmalm	<i>Aegolius funereus</i>		YT NT NU BC AB SK MB ON QC NB NS PE NL	Avril 1995
✓	Paruline des prés	<i>Dendroica discolor</i>		ON	Avril 1999
Δ < >	Paruline polyglotte de l'Ouest	<i>Icteria virens auricollis</i>	Population des Prairies	AB SK	Novembre 2000
✓	Pélican blanc d'Amérique	<i>Pelecanus erythrorhynchos</i>		BC AB SK MB ON	Avril 1987
	Petit-duc maculé	<i>Otus asio</i>		SK MB ON QC NB	Avril 1986
	Plongeon à bec blanc	<i>Gavia adamsii</i>		YT NT NU BC AB MB QC	Avril 1997
	Plongeon huard	<i>Gavia immer</i>		YT NT NU BC AB SK MB ON QC NB NS PE NL	Avril 1997
	Pygargue à tête blanche	<i>Haliaeetus leucocephalus</i>		YT NT NU BC AB SK MB ON QC NB NS PE NL	Avril 1984
✓	Sterne caspienne	<i>Sterna caspia</i>		NT BC AB SK MB ON QC NL	Avril 1999
< >	Sterne noire	<i>Chlidonias niger</i>		NT BC AB SK MB ON QC NB NS	Avril 1996
	Sterne pierregarin	<i>Sterna hirundo</i>		NT AB SK MB ON QC NB NS PE NL	Avril 1998
	Troglodyte à bec court	<i>Cistothorus platensis</i>		AB SK MB ON QC NB	Avril 1993
	Troglodyte des canyons	<i>Catherpes mexicanus</i>		BC	Avril 1992
Reptiles (4)					
	Couleuvre agile à ventre jaune de l'Ouest	<i>Coluber constrictor mormon</i>		BC	Avril 1991
Δ	Couleuvre brune	<i>Storeria dekayi</i>		ON QC	Mai 2002
Δ	Couleuvre d'eau	<i>Nerodia sipedon sipedon</i>		ON QC	Mai 2002
Δ	Lézard alligator boréal de l'Ouest	<i>Elgaria coerulea principis</i>		BC	Mai 2002
Amphibiens (12)					
	Grenouille des marais	<i>Rana palustris</i>		ON QC NB NS	Avril 1999
	Grenouille léopard	<i>Rana pipiens</i>	Population de l'Est	ON QC NB NS NL	Avril 1999
Δ	Grenouille maculée de Columbia	<i>Rana luteiventris</i>		YT BC AB	Mai 2000
Δ	Necture tacheté	<i>Necturus maculosus</i>		MB ON QC	Mai 2000

NON EN PÉRIL (146) suite

Taxon / Détails de l'évaluation	Nom Commun	Nom scientifique	Nom de la population	Aire d'occurrence	Date de l'évaluation
Amphibiens (12) suite					
Δ	Rainette criarde	<i>Hyla chrysoscelis</i>		MB	Avril 1999
	Rainette faux-grillon de l'Ouest	<i>Pseudacris triseriata</i>		ON QC	Mai 2001
Δ	Salamandre à dos rayé	<i>Plethodon vehiculum</i>		BC	Novembre 2001
	Salamandre à quatre doigts	<i>Hemidactylium scutatum</i>		ON QC NB NS	Avril 1999
	Salamandre foncée	<i>Ambystoma gracile</i>		BC	Avril 1999
	Salamandre sombre du Nord	<i>Desmognathus fuscus</i>		ON QC NB	Avril 1999
Δ	Salamandre tigrée	<i>Ambystoma tigrinum</i>	Population boréale et des Prairies	AB SK MB	Novembre 2001
	Salamandre variable	<i>Desmognathus fuscus</i>		BC	Avril 1999
Poissons (32)					
	Alosa d'été	<i>Alosa aestivalis</i>		NB NS	Avril 1980
	Bec-de-lièvre	<i>Exoglossum maxillingua</i>		ON QC	Avril 1994
	Brochet d'Amérique	<i>Esox americanus americanus</i>		QC	Avril 1998
	Brochet maillé	<i>Esox niger</i>		QC NB NS	Avril 1997
	Chabot à quatre cornes	<i>Myoxocephalus quadricornis</i>	Forme d'eau salée	Océan Arctique Océan Atlantique Océan Pacifique	Avril 1989
	Chabot à tête plate	<i>Cottus ricei</i>		YT NT BC AB SK MB ON QC	Avril 1989
Δ ✓	Chat-fou tacheté	<i>Noturus miurus</i>		ON	Mai 2001
	Chevalier doré	<i>Moxostoma erythrurum</i>		MB ON	Avril 1989
	Cisco de fumage	<i>Coregonus hoyi</i>		ON	Avril 1988
	Crapet à longues oreilles	<i>Lepomis megalotis</i>		ON QC	Avril 1987
	Crapet vert	<i>Lepomis cyanellus</i>		ON	Avril 1987
	Crayon d'argent	<i>Labidesthes sicculus</i>		ON QC	Avril 1989
	Dard de rivière	<i>Percina shumardi</i>		MB ON	Avril 1989
	Dard tesselé	<i>Etheostoma olmstedii</i>		ON QC	Avril 1993
	Esturgeon jaune	<i>Acipenser fulvescens</i>		AB SK MB ON QC	Avril 1986
	Fondule barré	<i>Fundulus diaphanus</i>	Population des eaux intérieures	MB ON QC NB NS PE NL	Avril 1989
	Méné bâton	<i>Nocomis micropogon</i>		ON	Avril 1988
	Méné d'argent de l'Est	<i>Hybognathus regius</i>		ON QC	Avril 1997
	Méné diamant	<i>Notropis texanus</i>		MB	Avril 1999
	Méné d'ombre	<i>Lythrurus umbratilis</i>		ON	Avril 1988
	Méné fantôme	<i>Notropis buchanani</i>		ON	Avril 1993
	Méné rayé	<i>Luxilus chrysocephalus</i>		ON	Avril 1993
	Menton noir	<i>Notropis heterodon</i>		MB ON QC	Avril 1994
	Meunier des montagnes	<i>Catostomus platyrhynchus</i>		BC AB SK	Avril 1991
	Naseux léopard	<i>Rhinichthys falcatus</i>		BC	Avril 1990
	Petit dard	<i>Etheostoma microperca</i>		ON	Avril 1989
✓	Roule-caillou	<i>Campostoma anomalum</i>		ON	Avril 1998
Δ ✓	Sardine du Pacifique	<i>Sardinops sagax</i>		Océan Pacifique	Mai 2002
	Stichée-Y	<i>Allolumpenus hypochromus</i>		BC	Avril 1991
	Tête à taches rouges	<i>Nocomis biguttatus</i>		MB ON	Avril 1988
	Tête rose	<i>Notropis rubellus</i>	Population de l'Est	ON QC	Avril 1994
	Ventre-pourri	<i>Pimephales notatus</i>		MB ON QC	Avril 1998
Mollusques (1)					
Δ	Patelle d'eau douce pointue	<i>Acroloxus coloradensis</i>	Population de l'Ouest	BC AB	Novembre 2001

Lépidoptères (0)

NON EN PÉRIL (146) suite

Taxon / Détails de l'évaluation	Nom Commun	Nom scientifique	Nom de la population	Aire d'occurrence	Date de l'évaluation
Plantes (16)					
	Armoise de Wood	<i>Artemisia rupestris</i> ssp. <i>woodii</i>		YT	Avril 1997
	Aster de Short	<i>Symphotrichum shortii</i>		ON	Avril 1999
	Aster du Yukon	<i>Symphotrichum yukonense</i>		YT NT	Avril 1996
	Brickellie à grandes fleurs	<i>Brickellia grandiflora</i>		BC AB	Avril 1996
	Carex du Nebraska	<i>Carex nebrascensis</i>		AB	Avril 1995
	Floerkée fausse-proserpinie	<i>Floerkea proserpinacoides</i>		ON QC NS	Avril 1984
	Phlox à feuilles d'alysson	<i>Phlox alyssifolia</i>		AB SK	Avril 1996
	Psilocarpe grêle	<i>Psilocarphus tenellus</i> var. <i>tenellus</i>		BC	Avril 1996
	Rhododendron à grandes feuilles	<i>Rhododendron macrophyllum</i>		BC	Avril 1997
✓	Saule de Tyrrell	<i>Salix tyrrellii</i>		NT SK	Avril 1999
	Stellaire des sables	<i>Stellaria arenicola</i>		AB SK	Avril 1992
	Sténote boréal	<i>Stenotus borealis</i>		YT	Avril 1997
	Stéphanomérie à feuilles découpées	<i>Stephanomeria runcinata</i>		AB SK	Avril 1996
	Talinum faux-orpin	<i>Talinum sediforme</i>		BC	Avril 1990
	Vélar à feuilles étroites	<i>Erysimum angustatum</i>		YT	Avril 1993
	Vergerette à racine pivotante	<i>Erigeron radicans</i>		AB SK	Avril 1996

Mousses (0)

Lichens (0)

Liste 3. Espèces étudiées et classées dans la catégorie « DONNÉES INSUFFISANTES » en raison d'une insuffisance de données scientifiques, avec leur répartition géographique et la date de leur étude (28 espèces).

DONNÉES INSUFFISANTES (28)

Taxon / Détails de l'évaluation	Nom Commun	Nom scientifique	Nom de la population	Aire d'occurrence	Date de l'évaluation
Mammifères (8)					
	Cachalot nain	<i>Kogia simus</i>		Océan Pacifique	Avril 1997
	Campagnol des armoises	<i>Lemmys curtatus</i>		AB SK	Avril 1996
⊙	Couguar	<i>Puma concolor cougar</i>	Population de l'Est	ON QC NB NS	Avril 1998
Δ ⁺ <>	Épaulard	<i>Orcinus orca</i>	Population du Nord-Ouest de l'Atlantique et de l'Est de l'Arctique	Océan Arctique Océan Atlantique	Novembre 2001
	Loup gris de l'Arctique	<i>Canis lupus arctos</i>		NT NU	Avril 1999
	Marsouin commun	<i>Phocoena phocoena</i>	Population de l'océan Pacifique	Océan Pacifique	Avril 1991
	Phoque commun de la sous-espèce de l'Atlantique	<i>Phoca vitulina concolor</i>		Eaux côtières de l'Atlantique et de l'Arctique	Avril 1999
	Souris des moissons de la sous-espèce <i>dychei</i>	<i>Reithrodontomys megalotis dychei</i>		AB	Avril 1994
Oiseaux (2)					
	Engoulevent de Nuttall	<i>Phalaenoptilus nuttallii</i>		BC AB SK	Apr 1993
	Sterne de Forster	<i>Sterna forsteri</i>		BC AB SK MB ON	Apr 1996
Reptiles (2)					
Δ	Couleuvre à nez mince des Prairies	<i>Pituophis catenifer sayi</i>		AB SK	Mai 2002
Δ	Tortue tabatière	<i>Terrapene carolina carolina</i>		ON	Mai 2002
Amphibiens (0)					
Poissons (8)					
	Barbue à tête plate	<i>Pylodictis olivaris</i>		ON	Avril 1993
	Bouche coupante	<i>Acrocheilus alutaceus</i>		BC	Avril 1997
	Chabot à museau épineux	<i>Asemichthys taylori</i>		côte du Pacifique	Avril 1997
Δ ⊙	Chat-fou liséré	<i>Noturus insignis</i>		ON QC	Mai 2002
	Cisco de l'Alaska	<i>Coregonus laurettae</i>		YT	Avril 1990
Δ <>	Grand corégone	<i>Coregonus clupeaformis</i>	Population de la rivière Mira	NS	Novembre 2000
	Lamproie à queue foncée	<i>Lethenteron alaskense</i>		NT	Avril 1990
Δ ⊙	Loup de Bering	<i>Anarhichas orientalis</i>		Océan Arctique	Novembre 2002
Lépidoptères (0)					
Mollusques (2)					
Δ	Patelle d'eau douce pointue	<i>Acroloxus coloradensis</i>	Population de l'Est	ON QC	Novembre 2001
	Physe de la Gatineau	<i>Physella parkeri latchfordi</i>		QC	Avril 1997
Plantes (4)					
	Drave de Kananaskis	<i>Draba kananaskis</i>		AB	Avril 1992
	Éricaméria de Bloomer	<i>Ericameria bloomeri</i>		BC	Avril 1997
	Léchéa appauvri	<i>Lechea intermedia</i> var. <i>depauperata</i>		SK	Avril 1997
	Orge naine	<i>Hordeum pusillum</i>		AB	Avril 1993
Mousses (0)					
Lichens (2)					
Δ	Chénothèque de Servit	<i>Chaenotheca servitii</i>		NS	Novembre 2002
Δ	Phéocalicie du chêne rouge	<i>Phaeocalicium minutissimum</i>		QC NB	Novembre 2002

ESPÈCES DONT LE STATUT A ÉTÉ RÉEXAMINÉ

ENREGISTREMENT DES RÉEXAMENS DE SITUATION. Un bref historique est fourni pour chaque espèce qui a été réexaminée par le COSEPAC, y compris les dates d'examen et le statut accordé. En octobre 1999, le COSEPAC a commencé à utiliser des critères quantitatifs pour améliorer la méthode précédente qui consistait à utiliser des définitions de statut pour la désignation. Pour les espèces évaluées depuis octobre 1999, le type de rapport de situation utilisé comme fondement pour le réexamen est indiqué. Les rapports de mise à jour portent principalement sur les changements de l'information biologique et relative aux menaces qui devient disponible à la suite de la préparation du dernier rapport. Pour certaines espèces, COSEPAC estime que le rapport existant est convenable pour le réexamen à court terme.

Abronie à petites fleurs

Espèce désignée « menacée » en avril 1992. Réexamen du statut : l'espèce a été reclassifiée dans la catégorie de risque plus élevé « en voie de disparition » en novembre 2002. Dernière évaluation fondée sur une mise à jour d'un rapport de situation.

Adiante cheveux-de-Vénus

Espèce désignée « en voie de disparition » en avril 1984. Réexamen et confirmation du statut en avril 1998 et en mai 2000. Dernière évaluation fondée sur un rapport de situation existant.

Aigle royal

Espèce désignée « non en péril » en avril 1987. Réexamen et confirmation du statut en avril 1996.

Airelle à longues étamines

Espèce désignée « menacée » en avril 1994. Réexamen et confirmation du statut en novembre 2000. Dernière évaluation fondée sur une mise à jour de rapport de situation.

Alasmidonte naine

Espèce disparue du Canada avant 1968. Désignée « disparue du Canada » en avril 1999. Confirmation du statut en mai 2000. Dernière évaluation fondée sur un rapport de situation existant.

Alétris farineux

Espèce désignée « menacée » en avril 1988. Réexamen et confirmation du statut en novembre 2000. Dernière évaluation fondée sur une mise à jour de rapport de situation.

Ammannie robuste

Espèce désignée « en voie de disparition » en avril 1999. Réexamen et confirmation de son statut en mai 2001. Dernière évaluation fondée sur un rapport de situation existant.

Arlequin plongeur (Population de l'Est)

La « population de l'Est » a été désignée en voie de disparition en avril 1990. Réexamen de son statut : l'espèce a été reclassifiée dans la catégorie de risque moins élevé « préoccupante » en mai 2001. Dernière évaluation fondée sur une mise à jour de rapport de situation.

Arméria de l'Athabasca

Espèce désignée « menacée » en avril 1981. La situation a été réexaminée, et l'espèce est passée à la catégorie de moindre risque « préoccupante » en avril 1999. La situation a été réexaminée, et le statut a été confirmé en mai 2002. Dernière évaluation fondée sur un rapport de situation existant.

Arnoglosse plantain

Espèce désignée « préoccupante » en avril 1988. La situation a été réexaminée, et le statut a été confirmé en avril 1999 et en mai 2002. Dernière évaluation fondée sur un rapport de situation existant.

Aster d'Anticosti

Espèce désignée « menacée » en avril 1990. Réexamen et confirmation du statut en mai 2000. Dernière évaluation fondée sur une mise à jour de rapport de situation.

Aster divariqué

Espèce désignée « menacée » en avril 1995. Réexamen et confirmation du statut en novembre 2002. Dernière évaluation fondée sur une mise à jour d'un rapport de situation.

Aster fausse-prenanthe

Espèce désignée « préoccupante » en avril 1999. La situation a été réexaminée, et l'espèce est passée à la catégorie de risque plus élevé « menacée » en mai 2002. Dernière évaluation fondée sur une mise à jour de rapport de situation.

Aster rigide

Espèce désignée « menacée » en avril 1996. Réexamen et confirmation du statut en mai 2000. Dernière évaluation fondée sur un rapport de situation existant accompagné d'un addenda.

Aster soyeux

Espèce désignée « préoccupante » en 1988. Réexamen du statut : l'espèce a été reclassifiée dans la catégorie de risque plus élevé « menacée » en mai 2000. Dernière évaluation fondée sur une mise à jour de rapport de situation.

Astragale de Fernald

Espèce désignée « préoccupante » en avril 1997. Réexamen et confirmation de son statut en novembre 2001. Dernière évaluation fondée sur un rapport de situation existant.

Autour des palombes de la sous-espèce *laigi*

Espèce désignée « préoccupante » en avril 1995. Réexamen du statut : l'espèce a été reclassifiée dans la catégorie de risque plus élevé « menacée » en novembre 2000. Dernière évaluation fondée sur une mise à jour de rapport de situation.

Azolle du Mexique

Espèce désignée « menacée » en avril 1984. Réexamen et confirmation du statut en avril 1998 et en mai 2000. Dernière évaluation fondée sur un rapport de situation existant.

Baleine à bec commune (Population du plateau néo-écossais)

Espèce désignée « préoccupante » en avril 1996. Réexamen du statut : l'espèce a été reclassifiée dans la catégorie de risque plus élevé « en voie de disparition » en novembre 2002. Dernière évaluation fondée sur un rapport de situation existant accompagné d'un addenda.

Baleine boréale (Populations de l'Est et de l'Ouest de l'Arctique)

Espèce désignée « en voie de disparition » en avril 1980. Division en deux populations (de l'Est de l'Arctique et de l'Ouest de l'Arctique) pour permettre de désigner séparément la population de l'Ouest de l'Arctique en avril 1986. L'inscription d'origine a été désactivée.

Baleine grise de Californie (Population de l'Atlantique)
Espèce disparue du Canada avant la fin des années 1800. Désignée « disparue du Canada » en avril 1987. Confirmation du statut en mai 2000. Dernière évaluation fondée sur un rapport de situation existant.

Baleine noire
Espèce désignée « en voie de disparition » en 1980. Réexamen et confirmation du statut en avril 1985 et en avril 1990.

Balsamorhizé à feuilles deltoïdes
Espèce désignée « en voie de disparition » en avril 1996. Réexamen et confirmation du statut en mai 2000. Dernière évaluation fondée sur un rapport de situation existant.

Bartramie à feuilles dressées
Espèce désignée « menacée » en avril 1997. Réexamen du statut : l'espèce a été reclassifiée dans la catégorie de risque plus élevé « en voie de disparition » en mai 2000. Dernière évaluation fondée sur un rapport de situation existant accompagné d'un addenda.

Bellette à longue queue des Prairies
Espèce désignée « menacée » en avril 1982. Réexamen du statut et retrait de la liste (non en péril) en avril 1993.

Béluga (Population du fleuve Saint-Laurent)
Espèce désignée « en voie de disparition » en avril 1983. Réexamen et confirmation du statut en avril 1997.

Benoîte de Peck
Espèce désignée « en voie de disparition » en avril 1986. Réexamen et confirmation du statut en avril 1999 et en mai 2000. Dernière évaluation fondée sur un rapport de situation existant.

Bison des bois
Espèce désignée « en voie de disparition » en avril 1978. Réexamen du statut : l'espèce a été reclassifiée dans la catégorie de risque moins élevé « menacée » en avril 1988. Réexamen et confirmation du statut en mai 2000. Dernière évaluation fondée sur une mise à jour de rapport de situation.

Blaireau d'Amérique
Espèce désignée « non en péril » en avril 1979. Le statut d'origine pour l'espèce dans l'ensemble du Canada est désactivé en mai 2000, alors que le blaireau d'Amérique a été divisé en sous-espèces.

Braya de Fernald
Espèce désignée « menacée » en avril 1997. Réexamen et confirmation du statut en mai 2000. Dernière évaluation fondée sur un rapport de situation existant accompagné d'un addenda.

Braya de Long
Espèce désignée « en voie de disparition » en avril 1997. Réexamen et confirmation du statut en mai 2000. Dernière évaluation fondée sur un rapport de situation existant avec addenda.

Bruant de Baird
Espèce désignée « menacée » en avril 1989. Réexamen du statut et retrait de la liste (non en péril) en avril 1996.

Bruant de Henslow
Espèce désignée « menacée » en avril 1984. Réexamen du statut : l'espèce a été reclassifiée dans la catégorie de risque plus élevé « en voie de disparition » en avril 1993. Réexamen et confirmation du statut en novembre 2000. Dernière évaluation fondée sur une mise à jour de rapport de situation.

Bruant des prés de la sous-espèce princeps
Espèce désignée « préoccupante » en avril 1979. Réexamen et confirmation du statut en mai 2000. Dernière évaluation fondée sur une mise à jour de rapport de situation existant.

Buchloé faux-dactyle
Espèce désignée « préoccupante » en avril 1998. Réexamen de son statut : l'espèce a été reclassifiée dans la catégorie de risque plus élevé « menacée » en novembre 2001. Dernière évaluation fondée sur un rapport de situation existant.

Buchnéra d'Amérique
Espèce désignée « menacée » en avril 1985. Réexamen du statut : l'espèce a été reclassifiée dans la catégorie de risque plus élevé « en voie de disparition » en avril 1998. Réexamen et confirmation du statut en mai 2000. Dernière évaluation fondée sur un rapport de situation existant.

Buse à épaulettes
Espèce désignée « préoccupante » en avril 1983. Réexamen et confirmation du statut en avril 1996.

Buse rouilleuse
Espèce désignée « menacée » en avril 1980. Réexamen du statut : l'espèce a été reclassifiée dans la catégorie de risque moins élevé « préoccupante » en avril 1995.

Camassie faux-scille
Espèce désignée « préoccupante » en avril 1990. La situation a été réexaminée, et l'espèce est passée à la catégorie de risque plus élevé « menacée » en mai 2002. Dernière évaluation fondée sur une mise à jour de rapport de situation.

Campagnol sylvestre
Espèce désignée « préoccupante » en avril 1998. Réexamen et confirmation de son statut en novembre 2001. Dernière évaluation fondée sur un rapport de situation existant.

Carcajou
Tous les cacajoux de l'aire de répartition canadienne ont été considérés comme une seule population en avril 1982 et ont été désignés « préoccupante ». Division en deux populations en avril 1989 (les populations de l'Est et de l'Ouest). L'inscription d'origine a été désactivée.

Carex des genévriers
Espèce désignée « en voie de disparition » en avril 1999. Réexamen et confirmation du statut en mai 2000. Dernière évaluation fondée sur un rapport de situation existant.

Carex faux-lupulina

Espèce désignée « menacée » en avril 1997. Réexamen du statut : l'espèce a été reclassifiée dans la catégorie de risque plus élevé « en voie de disparition » en mai 2000. Dernière évaluation fondée sur un rapport de situation existant.

Caribou de la sous-espèce dawsoni

Espèce disparue avant les années 1920. Désignée « disparue » en avril 1984. Statut confirmé en mai 2000. Dernière évaluation fondée sur une mise à jour d'un rapport de situation.

Caribou de Peary

L'aire de répartition canadienne du caribou de Peary a été considérée comme un tout en avril 1979, l'espèce a été désignée « menacée ». En avril 1991, la population a été divisée pour permettre la désignation de trois populations distinctes (île Banks, Arctique et bas Arctique). L'inscription d'origine a été désactivée.

Caribou des bois (Population boréale)

La population boréale a été désignée « menacée » en mai 2000. Cette population nouvellement définie se compose d'une partie de la « population de l'Ouest » désactivée et de toute la « population Labrador-Ungava » désactivée. La situation a été réexaminée, et le statut a été confirmé en mai 2002. Dernière évaluation fondée sur une mise à jour d'un rapport de situation.

Caribou des bois (Population de la Gaspésie-Atlantique)

La population de la Gaspésie-Atlantique a été désignée « menacée » en avril 1984. La situation a été réexaminée, et l'espèce est passée à la catégorie de risque plus élevé « en voie de disparition » en mai 2000. La situation a été réexaminée, et le statut a été confirmé en mai 2002. Dernière évaluation fondée sur une mise à jour de rapport de situation.

Caribou des bois (Population de Labrador-Ungava)

La population de Labrador-Ungava a été désignée « non en péril » en avril 1984. L'inscription de la population de Labrador-Ungava a été désactivée en mai 2000.

Caribou des bois (Population de l'Ouest)

Population de l'Ouest désignée « préoccupante » en avril 1984. L'inscription de la population de l'Ouest a été désactivée en mai 2000. L'ancienne population de l'Ouest fait partie des populations nouvellement désignées suivantes : population des montagnes du Nord, population des montagnes du Sud et population boréale.

Caribou des bois (Population de Terre-Neuve)

La population de Terre-Neuve a été désignée « non en péril » en avril 1984. La situation a été réexaminée, et le statut a été confirmé en mai 2000 et en mai 2002. Dernière évaluation fondée sur une mise à jour de rapport de situation.

Caribou des bois (Population des montagnes du Nord)

La population des montagnes du Nord a été désignée « non en péril » en mai 2000. Cette population était anciennement désignée comme faisant partie de la « population de l'Ouest » (maintenant désactivée). La situation a été réexaminée, et l'espèce est passée à la catégorie de risque plus élevé « préoccupante » en mai 2002. Dernière évaluation fondée sur une mise à jour de rapport de situation.

Caribou des bois (Population des montagnes du Sud)

La population des montagnes du Sud a été désignée « menacée » en mai 2000. Cette population était anciennement désignée comme faisant partie de la « population de l'Ouest » (maintenant désactivée). La situation a été réexaminée, et le statut a été confirmé en mai 2002. Dernière évaluation fondée sur une mise à jour de rapport de situation.

Carmantine d'Amérique

Espèce désignée « menacée » en avril 1984. Réexamen et confirmation du statut en mai 2000. Dernière évaluation fondée sur une mise à jour de rapport de situation.

Castilleje dorée

Espèce désignée « menacée » en avril 1995. Réexamen du statut : l'espèce a été reclassifiée dans la catégorie de risque plus élevé « en voie de disparition » en mai 2000. Dernière évaluation fondée sur un rapport de situation existant accompagné d'un addenda.

Castor de montagne

Espèce désignée « non en péril » en avril 1984. Réexamen du statut : l'espèce a été reclassifiée dans la catégorie de risque plus élevé « préoccupante » en avril 1999. Réexamen et confirmation de son statut en novembre 2001. Dernière évaluation fondée sur un rapport de situation existant.

Céphalanthère d'Austin

Espèce désignée « préoccupante » en avril 1992. Réexamen du statut : l'espèce a été reclassifiée dans la catégorie de risque plus élevé « menacée » en mai 2000. Dernière évaluation fondée sur une mise à jour de rapport de situation.

Chabot à tête courte

Espèce désignée « menacée » en avril 1984. Réexamen et confirmation de son statut en mai 2001. Dernière évaluation fondée sur une mise à jour de rapport de situation.

Chabot pygmé

Espèce désignée « préoccupante » en avril 1997. Réexamen du statut : l'espèce a été reclassifiée dans la catégorie de risque plus élevé « menacée » en novembre 2000. Dernière évaluation fondée sur un rapport de situation existant.

Chardon de Pitcher

Espèce désignée « menacée » en avril 1988. Réexamen du statut : l'espèce a été reclassifiée dans la catégorie de risque plus élevé « en voie de disparition » en avril 1999. Réexamen et confirmation du statut en mai 2000. Dernière évaluation fondée sur un rapport de situation existant.

Chat-fou du Nord

Espèce examinée en avril 1993 et inscrite à la catégorie d'espèces pour lesquelles les données sont insuffisantes. Réexamen en avril 1998 et désignée « préoccupante ». Dernière évaluation fondée sur une mise à jour de rapport de situation existant accompagné d'un addenda.

Chat-fou liséré

Espèce désignée « menacée » en avril 1989. La situation a été réexaminée en mai 2002, et l'espèce a été inscrite dans la catégorie « données insuffisantes ». Dernière évaluation fondée sur un rapport de situation existant.

Chat-fou tacheté

Espèce désignée « préoccupante » en avril 1985. Réexamen de son statut et retrait de la liste (non en péril) en mai 2001. Dernière évaluation fondée sur une mise à jour de rapport de situation.

Chauve-souris blonde

Espèce désignée « préoccupante » en avril 1988. Réexamen du statut : l'espèce a été reclassifiée dans la catégorie de risque plus élevé « menacée » en mai 2000. Dernière évaluation fondée sur une mise à jour de rapport de situation.

Chêne de Shumard

Espèce désignée « préoccupante » en avril 1984. Réexamen et confirmation du statut en avril 1999.

Chevalier de rivière

Espèce désignée « préoccupante » en avril 1983. Réexamen et confirmation du statut en avril 1987.

Chevêche des terriers

Espèce désignée « menacée » en avril 1979. Réexamen et confirmation du statut en avril 1991. Réexamen du statut : l'espèce a été reclassifiée dans la catégorie de risque plus élevé « en voie de disparition » en avril 1995. Réexamen et confirmation du statut en mai 2000. Dernière évaluation fondée sur un rapport de situation existant.

Chicot févier

Espèce désignée « menacée » en avril 1983. Réexamen et confirmation du statut en novembre 2000. Dernière évaluation fondée sur une mise à jour de rapport de situation.

Chien de prairie

Espèce désignée « préoccupante » en avril 1978. Réexamen et confirmation du statut en avril 1988, en avril 1999 et en novembre 2000. Dernière évaluation fondée sur un rapport de situation existant.

Chimaphile maculée

Espèce désignée « en voie de disparition » en avril 1987. Réexamen et confirmation du statut en avril 1998 et en mai 2000. Dernière évaluation fondée sur un rapport de situation existant.

Chouette lapone

Espèce désignée « préoccupante » en avril 1979. Réexamen et confirmation du statut en avril 1990. Réexamen du statut et retrait de la liste (non en péril) en avril 1996.

Chouette tachetée du Nord

Espèce désignée « en voie de disparition » en avril 1986. Réexamen et confirmation du statut en avril 1999 et en mai 2000. Dernière évaluation fondée sur un rapport de situation existant.

Cisco à grande bouche

Espèce disparue depuis 1975. Désignée « disparue » en avril 1985. Le statut a été confirmé en mai 2000. L'inscription a été désactivée en mai 2002 car il a été conclu que cisco à grande bouche est synonyme de cisco à mâchoires égales, *Coregonus zenithicus*, espèce qui a été désignée menacée en 1987. Dernière évaluation fondée sur une mise à jour d'un rapport de situation.

Cisco de profondeur

Espèce disparue depuis 1952. Désignée « disparue » en avril 1988. Confirmation du statut en mai 2000. Dernière évaluation fondée sur un rapport de situation existant.

Clêthre à feuilles d'aune

Espèce désignée « menacée » en avril 1986. Réexamen et confirmation du statut en avril 1998. Réexamen de son statut : l'espèce a été reclassifiée dans la catégorie de risque moins élevé « préoccupante » en mai 2001. Dernière évaluation fondée sur un rapport de situation existant qui a été modifié.

Collinsie printanière

Aucune observation depuis 1954. Espèce désignée « disparue du Canada » en avril 1987. Confirmation du statut en mai 2000. Dernière évaluation fondée sur un rapport de situation existant.

Corégone de l'Atlantique

Espèce désignée « en voie de disparition » en avril 1984. Réexamen et confirmation du statut en novembre 2000. Dernière évaluation fondée sur une mise à jour de rapport de situation.

Coréopsis rose

Espèce désignée « en voie de disparition » en avril 1984. Réexamen et confirmation du statut en avril 1999 et en mai 2000. Dernière évaluation fondée sur un rapport de situation existant.

Cougar (Population de l'Est)

Espèce désignée « en voie de disparition » en avril 1978. Réexamen du statut en avril 1998 et inscription à la catégorie d'espèces pour lesquelles les données sont insuffisantes.

Couleuvre à nez plat

Espèce désignée « préoccupante » en avril 1997. Réexamen de son statut : l'espèce a été reclassifiée dans la catégorie de risque plus élevé « menacée » en novembre 2001. Dernière évaluation fondée sur un rapport de situation existant.

Couleuvre à petite tête

Espèce désignée « préoccupante » en avril 1999. Réexamen de son statut : l'espèce a été reclassifiée dans la catégorie de risque plus élevé « menacée » en novembre 2001. Dernière évaluation fondée sur un rapport de situation existant.

Couleuvre à queue fine

Espèce désignée « en voie de disparition » en avril 1999. Réexamen et confirmation du statut en octobre 1999. Dernière évaluation fondée sur un rapport de situation existant.

Couleuvre agile bleue

Espèce désignée « en voie de disparition » en avril 1991. La situation a été réexaminée, et le statut a été confirmé en mai 2002. Dernière évaluation fondée sur une mise à jour de rapport de situation.

Couleuvre fauve de l'Est

Espèce désignée « menacée » en avril 1999. Réexamen et confirmation du statut en mai 2000. Dernière évaluation fondée sur un rapport de situation existant.

Couleuvre obscure

Espèce désignée « menacée » en avril 1998. Réexamen et confirmation du statut en mai 2000. Dernière évaluation fondée sur un rapport de situation existant.

Couleuvre royale

Espèce désignée « menacée » en avril 1999. Réexamen et confirmation son statut en mai 2000. Dernière évaluation fondée sur un rapport de situation existant.

Courlis à long bec

Espèce désignée « préoccupante » en avril 1992. Réexamen et confirmation du statut en novembre 2002. Dernière évaluation fondée sur une mise à jour d'un rapport de situation.

Courlis esquimau

Espèce désignée « en voie de disparition » en avril 1978. Réexamen et confirmation du statut en mai 2000. Dernière évaluation fondée sur une mise à jour de rapport de situation.

Crapaud de Fowler

Espèce désignée « préoccupante » en avril 1986. Réexamen du statut : l'espèce a été reclassifiée dans la catégorie de risque plus élevé « menacée » en avril 1999. Réexamen et confirmation du statut en novembre 2000. Dernière évaluation fondée sur un rapport de situation existant avec addenda.

Crapaud des steppes

Espèce désignée « préoccupante » en avril 1999. La situation a été réexaminée, et le statut a été confirmé en mai 2002. Dernière évaluation fondée sur un rapport de situation existant.

Crapaud du Grand Bassin

Espèce désignée « préoccupante » en avril 1998. Réexamen de son statut : l'espèce a été reclassifiée dans la catégorie de risque plus élevé « menacée » en novembre 2001. Dernière évaluation fondée sur un rapport de situation existant.

Crapet sac-à-lait

Espèce désignée « préoccupante » en avril 1994. Réexamen et confirmation de son statut en novembre 2001. Dernière évaluation fondée sur un rapport de situation existant avec addenda.

Cryptanthe minuscule

Espèce désignée « en voie de disparition » en avril 1998. Réexamen et confirmation du statut en mai 2000. Dernière évaluation fondée sur un rapport de situation existant.

Cygne trompette

Espèce désignée « préoccupante » en avril 1978. Réexamen du statut et retrait de la liste (non en péril) en avril 1996.

Cyripède blanc

Espèce désignée « en voie de disparition » en avril 1981. Réexamen et confirmation du statut en avril 1999 et en mai 2000. Dernière évaluation fondée sur un rapport de situation existant.

Dalée velue

Espèce désignée « menacée » en avril 1998. Réexamen et confirmation du statut en mai 2000. Dernière évaluation fondée sur un rapport de situation existant accompagné d'un addenda.

Dard de sable

Espèce désignée « menacée » en avril 1994. Réexamen et confirmation du statut en novembre 2000. Dernière évaluation fondée sur un rapport de situation existant accompagné d'un addenda.

Deschampsie du bassin du Mackenzie

Espèce désignée « préoccupante » en avril 1999. Réexamen et confirmation de son statut en novembre 2001. Dernière évaluation fondée sur un rapport de situation existant.

Desmodie d'Illinois

Aucune observation depuis 1888. Espèce désignée « disparue du Canada » en avril 1991. Confirmation du statut en mai 2000. Dernière évaluation fondée sur un rapport de situation existant.

Doré bleu

Espèce disparue depuis 1965. Désignée « disparue » en avril 1985. Confirmation du statut en mai 2000. Dernière évaluation fondée sur un rapport de situation existant.

Droséra filiforme

Espèce désignée « en voie de disparition » en avril 1991. Réexamen et confirmation de son statut en mai 2001. Dernière évaluation fondée sur une mise à jour de rapport de situation.

Dryoptéride côtière

Espèce désignée « préoccupante » en avril 1998. Réexamen et confirmation de son statut en novembre 2000. Dernière évaluation fondée sur un rapport de situation existant.

Dynomie ventrue jaune

Espèce désignée « en voie de disparition » en avril 1999. Réexamen et confirmation du statut en mai 2000. Dernière évaluation fondée sur un rapport de situation existant accompagné d'un addenda.

Effraie des clochers

L'aire de répartition canadienne a été considérée comme un tout lorsque l'Effraie des clochers a été désignée « préoccupante » en avril 1984. En avril 1999, le COSEPAC a évalué les populations de l'Est et de l'Ouest séparément. L'inscription d'origine pour l'ensemble de l'aire de répartition de l'espèce au Canada a été désactivée.

Effraie des clochers (Population de l'Est)

L'aire de répartition canadienne a été considérée comme un tout lorsque l'Effraie des clochers a été désignée « préoccupante » en avril 1984. En avril 1999, le COSEPAC a évalué les populations de l'Est et de l'Ouest séparément. La population de l'Est a été désignée « en voie de disparition ». Réexamen et confirmation du statut en mai 2000. Dernière évaluation fondée sur un rapport de situation existant.

Effraie des clochers (Population de l'Ouest)

L'aire de répartition canadienne a été considérée comme un tout lorsque l'Effraie des clochers a été désignée « préoccupante » en avril 1984. Une évaluation séparée des populations de l'Est et de l'Ouest a eu lieu en avril 1999. La population de l'Ouest a été désignée « préoccupante ». Réexamen et confirmation de son statut en novembre 2001. Dernière évaluation fondée sur un rapport de situation existant.

Eider du Labrador

L'espèce semble être disparue depuis 1875. Désignée en avril 1985 à partir de documents historiques seulement. Le rapport de situation a été préparé et approuvé par le COSEPAC en 1994. Statut confirmé en mai 2000. Dernière évaluation fondée sur un rapport de situation existant.

Épaulard (Population du Nord-Ouest de l'Atlantique et de l'Est de l'Arctique)

Espèce pour laquelle les données étaient insuffisantes en avril 1999. Réexamen et confirmation de son statut en novembre 2001. Dernière évaluation fondée sur un rapport de situation existant avec addenda.

Épaulard (Population migratrice du Pacifique Nord-Est)

Espèce désignée « préoccupante » en avril 1999. Réexamen de son statut : l'espèce a été reclassifiée dans la catégorie de risque plus élevé « menacée » en novembre 2001. Dernière évaluation fondée sur un rapport de situation existant accompagné d'un addenda.

Épaulard (Populations « résidentes » du Pacifique Nord)
Espèce désignée menacée en avril 1999. L'inscription initiale de l'épaulard (populations « résidentes » du Pacifique Nord) a été désactivée en novembre 2001 lorsque l'inscription a été divisée en deux populations : épaulard (population résidente du Nord du Pacifique Nord-Est) et épaulard (population résidente du Sud du Pacifique Nord-Est). Dernière évaluation fondée sur un rapport de situation existant accompagné d'un addenda.

Éperlan nain du lac Utopia
Espèce désignée « menacée » en avril 1998. Réexamen et confirmation du statut en mai 2000. Dernière évaluation fondée sur un rapport de situation existant.

Épervier brun
Espèce désignée « non en péril » en avril 1986. Réexamen et confirmation du statut en avril 1997.

Épervier de Cooper
Espèce désignée « préoccupante » en avril 1983. Réexamen du statut et retrait de la liste (non en péril) en avril 1996.

Épinoche benthique du lac Hadley
Espèce disparue en 1999. Désignée « disparue » en avril 1999. Confirmation du statut en mai 2000. Dernière évaluation fondée sur un rapport de situation existant.

Épinoche benthique du lac Paxton
Espèce désignée « menacée » en avril 1998. Réexamen et confirmation du statut en avril 1999. Réexamen du statut : l'espèce a été reclassifiée dans la catégorie de risque plus élevé « en voie de disparition » en mai 2000. Dernière évaluation fondée sur un rapport de situation existant.

Épinoche benthique du ruisseau Vananda
Espèce désignée « menacée » en avril 1999. Réexamen du statut : l'espèce a été reclassifiée dans la catégorie de risque plus élevé « en voie de disparition » en mai 2000. Dernière évaluation fondée sur un rapport de situation existant.

Épinoche limnétique du lac Hadley
Espèce disparue en 1999. Désignée « disparue » en avril 1999. Confirmation du statut en mai 2000. Dernière évaluation fondée sur un rapport de situation existant.

Épinoche limnétique du lac Paxton
Espèce désignée « menacée » en avril 1998. Réexamen et confirmation du statut en avril 1999. Réexamen du statut : l'espèce a été reclassifiée dans la catégorie de risque plus élevé « en voie de disparition » en mai 2000. Dernière évaluation fondée sur un rapport de situation existant.

Épinoche limnétique du ruisseau Vananda
Espèce désignée « menacée » en avril 1999. Réexamen du statut : l'espèce a été reclassifiée dans la catégorie de risque plus élevé « en voie de disparition » en mai 2000. Dernière évaluation fondée sur un rapport de situation existant.

Épinoches du lac Enos
Espèce désignée « menacée » en avril 1988. Divisée en deux espèces lors d'un réexamen en novembre 2002 : épinoche benthique du lac Enos et épinoche limnétique du lac Enos. L'inscription initiale a été désactivée. Dernière évaluation fondée sur une mise à jour d'un rapport de situation.

Épipactis géant
Espèce désignée « menacée » en avril 1984. Réexamen du statut : l'espèce a été reclassifiée dans la catégorie de risque moins élevé « préoccupante » en avril 1998.

Faucon des prairies
Espèce désignée « non en péril » en avril 1978. Réexamen et confirmation du statut en avril 1982 et en avril 1996.

Faucon gerfaut
Espèce désignée « non en péril » en avril 1978. Réexamen et confirmation du statut en avril 1987.

Faucon pèlerin de la sous-espèce *anatum*
Espèce désignée « en voie de disparition » en avril 1978. Réexamen du statut : l'espèce a été reclassifiée dans la catégorie de risque moins élevé « menacée » en avril 1999. Réévaluation et confirmation du statut en mai 2000. Dernière évaluation fondée sur un rapport de situation existant.

Faucon pèlerin de la sous-espèce *pealei*
Espèce désignée « préoccupante » en avril 1978. Réexamen et confirmation du statut en avril 1999 et en novembre 2001. Dernière évaluation fondée sur un rapport de situation existant.

Faucon pèlerin de la sous-espèce *tundrius*
Espèce désignée « menacée » en avril 1978. Réexamen du statut : l'espèce a été reclassifiée dans la catégorie de risque moins élevé « préoccupante » en avril 1992.

Fondule rayé
Espèce désignée « préoccupante » en avril 1985. Réexamen et confirmation de son statut en mai 2001. Dernière évaluation fondée sur une mise à jour de rapport de situation.

Fouille-roche gris
Espèce désignée « menacée » en avril 1993. La situation a été réexaminée, et le statut a été confirmé en mai 2002. Dernière évaluation fondée sur une mise à jour de rapport de situation.

Frêne bleu
Espèce désignée « menacée » en avril 1983. Réexamen du statut : l'espèce a été reclassifiée dans la catégorie de risque moins élevé « préoccupante » en novembre 2000. Dernière évaluation fondée sur une mise à jour de rapport de situation.

Gaufre brun
Espèce désignée « préoccupante » en avril 1979. Réexamen du statut et de retrait de la liste (non en péril) en avril 1998.

Gentiane blanche
Espèce désignée « en voie de disparition » en avril 1991. Réexamen et confirmation de son statut en mai 2001. Dernière évaluation fondée sur une mise à jour de rapport de situation.

Géradie de Gattinger

Espèce désignée « en voie de disparition » en avril 1988. Réexamen et confirmation du statut en avril 1999 et en mai 2001. Dernière évaluation fondée sur un rapport de situation existant qui a été modifié.

Géradie de Skinner

Espèce désignée « en voie de disparition » en avril 1988. Réexamen et confirmation du statut en avril 1999 et en mai 2000. Dernière évaluation fondée sur un rapport de situation existant.

Ginseng à cinq folioles

Espèce désignée « menacée » en avril 1988. Réexamen du statut : l'espèce a été reclassifiée dans la catégorie de risque plus élevé « en voie de disparition » en avril 1999. Réexamen et confirmation du statut en mai 2000. Dernière évaluation fondée sur un rapport de situation existant.

Grand corégone (Population de la rivière Mira)

Espèce pour laquelle les données étaient insuffisantes en avril 1999 et en novembre 2000. Dernière évaluation fondée sur un rapport de situation existant.

Grand Pingouin

L'espèce semble être disparue depuis 1844. Désignée en avril 1985 d'après des documents historiques seulement. Le rapport de situation a été préparé et approuvé par le COSEPAC en 1994. Statut confirmé en mai 2000. Dernière évaluation fondée sur un rapport de situation existant.

Grande salamandre

Espèce désignée « préoccupante » en avril 1989. Réexamen du statut : l'espèce a été reclassifiée dans la catégorie de risque plus élevé « menacée » en novembre 2000. Dernière évaluation fondée sur une mise à jour de rapport de situation.

Gravelier

La dernière observation a eu lieu en 1958 dans le bassin hydrographique de la rivière Thames, en Ontario. Espèce désignée « en voie de disparition » en avril 1985. Réexamen du statut : l'espèce a été reclassifiée dans la catégorie de risque plus élevé « disparue du Canada » en avril 1987. Confirmation du statut en mai 2000. Dernière évaluation fondée sur un rapport de situation existant.

Grenouille du Nord à pattes rouges

Espèce désignée « préoccupante » en avril 1999. La situation a été réexaminée, et le statut a été confirmé en mai 2002. Dernière évaluation fondée sur un rapport de situation existant.

Grenouille léopard (Population des montagnes du Sud)

Espèce désignée « en voie de disparition » en avril 1998. Réexamen et confirmation du statut en mai 2000. Dernière évaluation fondée sur un rapport de situation existant.

Grenouille léopard (Populations boréales de l'Ouest/des Prairies)

Espèce désignée préoccupante en avril 1998. Réexamen et confirmation du statut en novembre 2002. Dernière évaluation fondée sur un rapport de situation existant.

Grenouille maculée de l'Oregon

Espèce désignée d'urgence « en voie de disparition » en novembre 1999. Réexamen et confirmation du statut en mai 2000. Dernière évaluation fondée sur un nouveau rapport de situation.

Grue blanche

Espèce désignée « en voie de disparition » en avril 1978. Réexamen et confirmation du statut en novembre 2000. Dernière évaluation fondée sur une mise à jour de rapport de situation.

Guillemot marbré

Espèce désignée « menacée » en avril 1990. Réexamen et confirmation du statut en novembre 2000. Dernière évaluation fondée sur une mise à jour de rapport de situation.

Halimolobos mince

Espèce désignée « en voie de disparition » en avril 1992. Réexamen du statut : l'espèce a été reclassifiée dans la catégorie de risque moins élevé « menacée » en mai 2000. Dernière évaluation fondée sur une mise à jour d'un rapport de situation accompagné d'un addenda.

Haliotide pie

Espèce désignée « menacée » en avril 1999. Réexamen et confirmation du statut en mai 2000. Dernière évaluation fondée sur un rapport de situation existant.

Hermine de la sous-espèce *haidarum*

Espèce désignée « préoccupante » en avril 1984. Réexamen de son statut : l'espèce a été reclassifiée dans la catégorie de risque plus élevé « menacée » en mai 2001. Dernière évaluation fondée sur une mise à jour de rapport de situation.

Hétérodermie maritime

Espèce désignée « en voie de disparition » en avril 1996. Réexamen et confirmation du statut en mai 2000. Dernière évaluation fondée sur un rapport de situation existant.

Hydraste du Canada

Espèce désignée « menacée » en avril 1991. Réexamen et confirmation du statut en mai 2000. Dernière évaluation fondée sur une mise à jour de rapport de situation.

Hydrocotyle à ombelle

Espèce désignée « en voie de disparition » en avril 1985. Réexamen du statut : l'espèce a été reclassifiée dans la catégorie de risque moins élevé « menacée » en avril 1999. Réexamen et confirmation du statut en mai 2000. Dernière évaluation fondée sur un rapport de situation existant.

Iguane pygmée à cornes courtes (Population de la Colombie-Britannique)

Dernière observation en 1898. Espèce désignée « disparue du Canada » en avril 1992. Statut confirmé en mai 2000. Dernière évaluation fondée sur un rapport de situation existant.

Iris du Missourï

Espèce désignée « menacée » en avril 1990. Réexamen et confirmation du statut en mai 2000. Dernière évaluation fondée sur une mise à jour de rapport de situation.

Isoète d'Engelmann

Espèce désignée « en voie de disparition » en avril 1992. Réexamen et confirmation de son statut en mai 2001. Dernière évaluation fondée sur une mise à jour de rapport de situation.

Isoëtrie fausse-médéole

Espèce désignée « en voie de disparition » en avril 1982. Réexamen et confirmation du statut en avril 1998 et en mai 2000. Dernière évaluation fondée sur un rapport de situation existant.

Isotrie verticillée

Espèce désignée « en voie de disparition » en avril 1986. Réexamen et confirmation du statut en avril 1998 et en mai 2000. Dernière évaluation fondée sur un rapport de situation existant.

Lachnanthe de Caroline

Espèce désignée « menacée » en avril 1994. Réexamen et confirmation du statut en mai 2000. Dernière évaluation fondée sur un rapport de situation existant.

Lamproie du lac Cowichan

Espèce désignée « préoccupante » en avril 1986. Réexamen et confirmation du statut en avril 1998. Réexamen du statut : l'espèce a été reclassifiée dans la catégorie de risque plus élevé « menacée » en novembre 2000. Dernière évaluation fondée sur un rapport de situation existant.

Lamproie du ruisseau Morrison

Espèce désignée « menacée » en avril 1999. Réexamen du statut : l'espèce a été reclassifiée dans la catégorie de risque plus élevé « en voie de disparition » en mai 2000. Dernière évaluation fondée sur un rapport de situation existant.

Lampsile fasciolée

Espèce désignée « en voie de disparition » en avril 1999. Réexamen et confirmation du statut en octobre 1999. Dernière évaluation fondée sur un rapport de situation existant.

Lapin de Nuttal de la sous-espèce *pinetis*

Espèce désignée « non en péril » en 1994. Réexamen et confirmation du statut en avril 1994.

Lépisosté tacheté

Espèce désignée « préoccupante » en avril 1983. Réexamen et confirmation du statut en avril 1994. Réexamen du statut : l'espèce a été reclassifiée dans la catégorie de risque plus élevé « menacée » en novembre 2000. Dernière évaluation fondée sur un rapport de situation existant.

Lespédèze de Virginie

Espèce désignée « en voie de disparition » en avril 1986. Réexamen et confirmation du statut en avril 1999 et en mai 2000. Dernière évaluation fondée sur un rapport de situation existant.

Liatris à épi

Espèce désignée « préoccupante » en avril 1988. Réexamen de son statut : l'espèce a été reclassifiée dans la catégorie de risque plus élevé « menacée » en mai 2001. Dernière évaluation fondée sur une mise à jour de rapport de situation.

Liparis à feuilles de lis

Espèce désignée « menacée » en avril 1989. Réexamen du statut : l'espèce a été reclassifiée dans la catégorie de risque plus élevé « en voie de disparition » en avril 1999. Réexamen et confirmation de son statut en mai 2001. Dernière évaluation fondée sur un rapport de situation existant qui a été modifié.

Lipocarpe à petites fleurs

Espèce désignée « menacée » en avril 1992. Réexamen du statut : l'espèce a été reclassifiée dans la catégorie de risque plus élevé « en voie de disparition » en novembre 2002. Dernière évaluation fondée sur une mise à jour d'un rapport de situation.

Lopholie dorée

Espèce désignée « menacée » en avril 1987. Réexamen et confirmation du statut en avril 1999 et en mai 2000. Dernière évaluation fondée sur un rapport de situation existant.

Lotier splendide

Espèce désignée « en voie de disparition » en avril 1996. Réexamen et confirmation du statut en mai 2000. Dernière évaluation fondée sur un rapport de situation existant.

Loup de Bering

Espèce désignée « préoccupante » en avril 1989. La situation a été réexaminée en novembre 2002, et l'espèce a été inscrite dans la catégorie « données insuffisantes ». Dernière évaluation fondée sur une mise à jour d'un rapport de situation.

Loup de l'Est

Espèce pour laquelle les données étaient insuffisantes en avril 1999. Réexamen en mai 2001 et désignée « préoccupante ». Dernière évaluation fondée sur une mise à jour de rapport de situation.

Loutre de mer

Espèce désignée « en voie de disparition » en avril 1978. Réexamen et confirmation du statut en avril 1986. Réexamen du statut : l'espèce a été reclassifiée dans la catégorie de risque moins élevé « menacée » en avril 1996. Réexamen et confirmation du statut en mai 2000. Dernière évaluation fondée sur un rapport de situation existant.

Lupin élégant

Espèce désignée « en voie de disparition » en avril 1996. Réexamen et confirmation du statut en mai 2000. Dernière évaluation fondée sur un rapport de situation existant.

Lutin

Espèce pour laquelle les données étaient insuffisantes en avril 1991. Réexamen de son statut et désactivation en novembre 2001. Dernière évaluation fondée sur une mise à jour d'un rapport de situation.

Lutin givré

Espèce disparue du Canada avant 1988. Désignée « disparue du Canada » en avril 1999. Confirmation du statut en mai 2000. Dernière évaluation fondée sur un rapport de situation existant.

Lynx du Canada

Espèce désignée « non en péril » en avril 1989. Réexamen et confirmation de son statut en mai 2001. Dernière évaluation fondée sur une mise à jour de rapport de situation.

Magnolia acuminé

Espèce désignée « en voie de disparition » en avril 1984. Réexamen et confirmation du statut en avril 1999 et en mai 2000. Dernière évaluation fondée sur un rapport de situation existant.

Marbré insulaire

Espèce avait déjà disparue du Canada en 1910. Désignée « disparue du Canada » en avril 1999. Confirmation du statut en mai 2000. Dernière évaluation fondée sur un rapport de situation existant.

Marmotte de l'île Vancouver

Espèce désignée « en voie de disparition » en avril 1978. Réexamen et confirmation du statut en avril 1997 et en mai 2000. Dernière évaluation fondée sur un rapport de situation existant accompagné d'un addenda.

Marsouin commun (Population du Nord-Ouest de l'Atlantique)
Espèce désignée « menacée » en avril 1990. Réexamen et confirmation du statut en avril 1991.

Martre d'Amérique (Population de Terre-Neuve)
Espèce désignée « non en péril » en avril 1979. Réexamen du statut : l'espèce a été reclassifiée dans la catégorie de risque plus élevé « menacée » en avril 1986. Réexamen du statut : l'espèce a été reclassifiée dans la catégorie de risque plus élevé « en voie de disparition » en avril 1996. Réexamen et confirmation du statut en mai 2000. Dernière évaluation fondée sur un rapport de situation existant.

Massasauga
Espèce désignée « menacée » en avril 1991. Réexamen et confirmation du statut en novembre 2002. Dernière évaluation fondée sur une mise à jour d'un rapport de situation.

Mélissa bleu
Aucune observation depuis 1991. Espèce désignée « disparue du Canada » en avril 1997. Confirmation du statut en mai 2000. Dernière évaluation fondée sur un rapport de situation existant.

Méné à grandes écailles
Espèce désignée « préoccupante » en avril 1985. Réexamen et confirmation de son statut en mai 2001. Dernière évaluation fondée sur une mise à jour de rapport de situation.

Méné camus
Espèce désignée « préoccupante » en avril 1985. Réexamen du statut : l'espèce a été reclassifiée dans la catégorie de risque plus élevé « en voie de disparition » en novembre 2002. Dernière évaluation fondée sur une mise à jour d'un rapport de situation.

Méné d'argent de l'Ouest
Espèce désignée « préoccupante » en avril 1997. Réexamen de son statut : l'espèce a été reclassifiée dans la catégorie de risque plus élevé « menacée » en novembre 2001. Dernière évaluation fondée sur un rapport de situation existant accompagné d'un addenda.

Méné d'herbe
Espèce désignée « préoccupante » en avril 1999. Réexamen et confirmation de son statut en novembre 2001. Dernière évaluation fondée sur un rapport de situation existant accompagné d'un addenda.

Méné miroir
Espèce désignée « préoccupante » en avril 1983. Réexamen et confirmation du statut en avril 1987.

Merle-bleu de l'Est
Espèce désignée « préoccupante » en avril 1984. Réexamen du statut et retrait de la liste (non en péril) en avril 1996.

Meunier de Salish
Espèce désignée « en voie de disparition » en avril 1986. Réexamen et confirmation du statut en novembre 2002. Dernière évaluation fondée sur une mise à jour d'un rapport de situation.

Meunier tacheté
Espèce désignée « préoccupante » en avril 1983. Réexamen et confirmation du statut en avril 1994 et en novembre 2001. Dernière évaluation fondée sur un rapport de situation existant accompagné d'un addenda.

Monarque
Espèce désignée « préoccupante » en avril 1997. Réexamen et confirmation de son statut en novembre 2001. Dernière évaluation fondée sur un rapport de situation existant.

Moqueur des armoises
Espèce désignée « en voie de disparition » en avril 1992. Réexamen et confirmation du statut en novembre 2000. Dernière évaluation fondée sur une mise à jour de rapport de situation.

Morse de l'Atlantique (Population de l'Atlantique Nord-Ouest)
Espèce disparue du Canada vers 1850. Désignée « disparue du Canada » en avril 1987. Confirmation du statut en mai 2000. Dernière évaluation fondée sur un rapport de situation existant.

Mouche verte
Espèce désignée « en voie de disparition » en avril 1994. Réexamen et confirmation du statut en novembre 2000. Dernière évaluation fondée sur une mise à jour de rapport de situation.

Mouette blanche
Espèce désignée « préoccupante » en avril 1979. Réexamen et confirmation du statut en avril 1996 et en novembre 2001. Dernière évaluation fondée sur un rapport de situation existant.

Mouette rosée
Espèce désignée « préoccupante » en avril 1981. Réexamen et confirmation du statut en avril 1996. Réexamen de son statut : l'espèce a été reclassifiée dans la catégorie de risque plus élevé « menacée » en novembre 2001. Dernière évaluation fondée sur un rapport de situation existant.

Mûrier rouge
Espèce désignée « menacée » en avril 1987. Réexamen du statut : l'espèce a été reclassifiée dans la catégorie de risque plus élevé « en voie de disparition » en avril 1999. Réexamen et confirmation du statut en mai 2000. Dernière évaluation fondée sur un rapport de situation existant.

Musaraigne de Bendire
Espèce désignée « menacée » en avril 1994. Réexamen et confirmation du statut en mai 2000. Dernière évaluation fondée sur un rapport de situation existant avec addenda.

Narval
Espèce désignée « non en péril » en avril 1986. Réexamen et confirmation du statut en avril 1987.

Naseux de Nooksack
Espèce désignée « en voie de disparition » en avril 1996. Réexamen et confirmation du statut en mai 2000. Dernière évaluation fondée sur un rapport de situation existant.

Naseux des rapides de Banff

Espèce disparue depuis 1986. Désignée « disparue » en avril 1987. Confirmation du statut en mai 2000. Dernière évaluation fondée sur un rapport de situation existant.

Naseux moucheté

Espèce désignée « préoccupante » en avril 1980. Réexamen du statut : l'espèce a été reclassifiée dans la catégorie de risque plus élevé « en voie de disparition » en novembre 2002. Dernière évaluation fondée sur une mise à jour d'un rapport de situation.

Ombie Aurora

Espèce désignée « en voie de disparition » en avril 1987. Réexamen et confirmation du statut en mai 2000. Dernière évaluation fondée sur une mise à jour de rapport de situation.

Oponce de l'Est

Espèce désignée « en voie de disparition » en avril 1985. Réexamen et confirmation du statut en avril 1998 et en mai 2000. Dernière évaluation fondée sur un rapport de situation existant.

Ours grizzli

Tous les ours grizzli de l'aire de répartition canadienne ont été considérés comme une seule population et ont été désignés « non en péril » en avril 1979. Division en deux populations en avril 1991 (population des Prairies et population du Nord-Ouest). L'inscription d'origine de l'ours grizzli pour l'ensemble du Canada a été désactivée.

Ours grizzli (Population des Prairies)

Tous les ours grizzli de l'aire de répartition canadienne ont été considérés comme une seule population et ont été désignés « non en péril » en avril 1979. L'espèce a été divisée en deux populations en avril 1991 (population des Prairies et population du Nord-Ouest). La population des Prairies a été désignée « disparue du Canada » en avril 1991. La situation a été réexaminée, et le statut a été confirmé en mai 2000 et en mai 2002. Dernière évaluation fondée sur une mise à jour d'un rapport de situation.

Ours grizzli (Population du Nord-Ouest)

Tous les ours grizzli de l'aire de répartition canadienne ont été considérés comme une seule population et ont été désignés « non en péril » en avril 1979. L'espèce a été divisée en deux populations en avril 1991 (population des Prairies et population du Nord-Ouest). La population du Nord-Ouest a été désignée « préoccupante » en avril 1991. La situation a été réexaminée, et le statut a été confirmé en mai 2002. Dernière évaluation fondée sur une mise à jour d'un rapport de situation.

Ours noir

Espèce désignée « non en péril » en avril 1998. Réexamen et confirmation du statut en avril 1999 et en avril 1999.

Ours polaire

Espèce désignée « non en péril » en avril 1986. Réexamen son statut : l'espèce a été reclassifiée dans la catégorie de risque plus élevé « préoccupante » en avril 1991. Réexamen et confirmation du statut en avril 1999 et en novembre 2002. Dernière évaluation fondée sur un rapport de situation existant accompagné d'un addenda.

Paruline à capuchon

Espèce désignée « menacée » en avril 1994. Réexamen et confirmation du statut en novembre 2000. Dernière évaluation fondée sur une mise à jour de rapport de situation.

Paruline de Kirtland

Espèce désignée « en voie de disparition » en avril 1979. Réexamen et confirmation du statut en avril 1999 et en mai 2000. Dernière évaluation fondée sur un rapport de situation existant.

Paruline des prés

Espèce désignée « préoccupante » en avril 1985. Réexamen du statut et retrait de la liste (non en péril) en avril 1999.

Paruline hochequeue

Espèce désignée « préoccupante » en avril 1991. Réexamen et confirmation du statut en avril 1996.

Paruline orangée

Espèce désignée « préoccupante » en avril 1984. Réexamen du statut : l'espèce a été reclassifiée dans la catégorie de risque plus élevé « en voie de disparition » en avril 1996. Réexamen et confirmation du statut en mai 2000. Dernière évaluation fondée sur un rapport de situation existant.

Paruline polyglotte de l'Est

Espèce désignée « préoccupante » en avril 1994. Réexamen et confirmation du statut en novembre 2000. Dernière évaluation fondée sur une mise à jour de rapport de situation.

Paruline polyglotte de l'Ouest (Population de la Colombie-Britannique)

La population de la Colombie-Britannique de la sous-espèce *auricollis* a été désignée « menacée » en avril 1994. Réexamen du statut : l'espèce a été reclassifiée dans la catégorie de risque plus élevé « en voie de disparition » en novembre 2000. Dernière évaluation fondée sur une mise à jour de rapport de situation.

Paruline polyglotte de l'Ouest (Population des Prairies)

La population des Prairies de la sous-espèce *auricollis* a été désignée « non en péril » en avril 1994. Réexamen et confirmation du statut en novembre 2000. Dernière évaluation fondée sur une mise à jour de rapport de situation.

Patelle des zostères

Espèce disparue depuis 1929. Espèce désignée « disparue » en avril 1996. Réexamen et confirmation du statut en mai 2000. Dernière évaluation fondée sur un rapport de situation existant.

Pédiculaire de Furbish

Espèce désignée « en voie de disparition » en avril 1980. Réexamen et confirmation du statut en avril 1998 et en mai 2000. Dernière évaluation fondée sur un rapport de situation existant.

Pélican blanc d'Amérique

Espèce désignée « menacée » en avril 1978. Réexamen du statut et retrait de la liste (non en péril) en avril 1987.

Petit Blongios

Espèce désignée « préoccupante » en avril 1988. Réexamen et confirmation du statut en avril 1999. Réexamen de son statut : l'espèce a été reclassifiée dans la catégorie de risque plus élevé « menacée » en novembre 2001. Dernière évaluation fondée sur un rapport de situation existant.

Petit-bec

Espèce désignée « préoccupante » en avril 1985. Réexamen et confirmation du statut en mai 2000. Dernière évaluation fondée sur une mise à jour de rapport de situation.

Petit-duc des montagnes

L'espèce dans toute son aire de répartition de l'Ouest a été inscrite dans la catégorie « données insuffisantes » en avril 1995. En mai 2002, l'espèce a été réexaminée et divisée en deux groupes en fonction des sous-espèces. La sous-espèce *kennicottii* a été désignée « préoccupante » en mai 2002, et la sous-espèce *macfarlanei* a été désignée « menacée » en mai 2002. L'inscription initiale a été désactivée. Dernière évaluation fondée sur une mise à jour de rapport de situation.

Petit-duc nain

Espèce désignée « préoccupante » en avril 1988. Réexamen et confirmation du statut en avril 1999 et en novembre 2001. Dernière évaluation fondée sur un rapport de situation existant.

Physe d'eau chaude

Espèce désignée « en voie de disparition » en avril 1998. Réexamen et confirmation du statut en mai 2000. Dernière évaluation fondée sur un rapport de situation existant.

Physe des fontaines de Banff

Espèce désignée « menacée » en avril 1997. Réexamen du statut : l'espèce a été reclassifiée dans la catégorie de risque plus élevé « en voie de disparition » en mai 2000. Dernière évaluation fondée sur un rapport de situation existant.

Pic à tête blanche

Espèce désignée « menacée » en avril 1992. Réexamen du statut : l'espèce a été reclassifiée dans la catégorie de risque plus élevé « en voie de disparition » en novembre 2000. Dernière évaluation fondée sur une mise à jour de rapport de situation.

Pic de Lewis

Espèce désignée « préoccupante » en avril 1999. Réexamen et confirmation de son statut en novembre 2001. Dernière évaluation fondée sur un rapport de situation existant.

Pie-grièche migratrice

L'espèce a été désignée en avril 1986 comme étant « menacée » dans toute son aire de répartition au Canada. Les sous-espèces *excubitorides* et *migrans* ont été désignées séparément en avril 1991, et l'inscription d'origine a été désactivée.

Pie-grièche migratrice de l'Est

L'espèce a été désignée en avril 1986 comme étant « menacée » dans toute son aire de répartition au Canada. Divisée en sous-espèces en avril 1991. La sous-espèce *migrans* est passée à la catégorie de risque plus élevée « en voie de disparition » en avril 1991. Réexamen et confirmation du statut en novembre 2000. Dernière évaluation fondée sur une mise à jour de rapport de situation.

Pipit de Sprague

Espèce désignée « menacée » en avril 1999. Réexamen et confirmation du statut en mai 2000. Dernière évaluation fondée sur un rapport de situation existant.

Plantain à feuilles cordées

Espèce désignée « en voie de disparition » en avril 1985. Réexamen et confirmation du statut en avril 1998 et en mai 2000. Dernière évaluation fondée sur un rapport de situation existant.

Platanthère blanchâtre de l'Ouest

Espèce désignée « en voie de disparition » en avril 1993. Réexamen et confirmation du statut en mai 2000. Dernière évaluation fondée sur une mise à jour de rapport de situation.

Pluvier montagnard

Espèce désignée « en voie de disparition » en avril 1987. Réexamen et confirmation du statut en novembre 2000. Dernière évaluation fondée sur une mise à jour de rapport de situation.

Pluvier siffleur

Population canadienne entière désignée « menacée » en avril 1978. Réexamen de la situation, l'espèce a été classifiée dans la catégorie de risque plus élevé « en voie de disparition » en avril 1985. En mai 2001, l'espèce a été réexaminée et divisée en deux groupes selon les sous-espèces. La sous-espèce *melodus* et la sous-espèce *circuminctus* ont toutes deux été désignées « en voie de disparition » en mai 2001. L'inscription initiale pour la population canadienne entière a été désactivée.

Polémoine de Van Brunt

Espèce désignée « menacée » en avril 1994. Réexamen et confirmation du statut en novembre 2002. Dernière évaluation fondée sur une mise à jour d'un rapport de situation.

Polygale incarnat

Espèce désignée « en voie de disparition » en avril 1984. Réexamen et confirmation du statut en avril 1998 et en mai 2000. Dernière évaluation fondée sur un rapport de situation existant.

Ptéléa trifolié

Espèce désignée « préoccupante » en avril 1984. Réexamen du statut : l'espèce a été reclassifiée dans la catégorie de risque plus élevé « menacée » en novembre 2002. Dernière évaluation fondée sur une mise à jour d'un rapport de situation.

Putois d'Amérique

En 1974, l'espèce avait déjà disparue du Canada. Désignée « disparue du Canada » en avril 1978. Confirmation du statut en mai 2000. Dernière évaluation fondée sur un rapport de situation existant.

Pycnanthème gris

Espèce désignée « en voie de disparition » en avril 1986. Réexamen et confirmation du statut en avril 1998 et en mai 2000. Dernière évaluation fondée sur un rapport de situation existant.

Rainette grillon

Espèce désignée « en voie de disparition » en avril 1990. Réexamen et confirmation de son statut en mai 2001. Dernière évaluation fondée sur une mise à jour de rapport de situation.

Râle élégant

Espèce désignée « préoccupante » en avril 1985. Réexamen du statut : l'espèce a été reclassifiée dans la catégorie de risque plus élevé « en voie de disparition » en avril 1994. Réexamen et confirmation du statut en novembre 2000. Dernière évaluation fondée sur une mise à jour de rapport de situation.

Râle jaune

Espèce désignée « préoccupante » en avril 1999. Réexamen et confirmation de son statut en novembre 2001. Dernière évaluation fondée sur un rapport de situation existant.

Renard gris

Espèce désignée « préoccupante » en avril 1979. La situation a été réexaminée, et l'espèce est passée à la catégorie de risque plus élevé « menacée » en mai 2002. Dernière évaluation fondée sur une mise à jour de rapport de situation.

Renard véloce

Espèce observée pour la dernière fois en Saskatchewan en 1928. Désignée « disparue du Canada » en avril 1978. Réexamen du statut : l'espèce a été reclassifiée dans la catégorie de risque moins élevé « en voie de disparition » en avril 1998 grâce à des réintroductions fructueuses. Réexamen et confirmation du statut en mai 2000. Dernière évaluation fondée sur un rapport de situation existant.

Renoncule à feuilles d'ailisme

Espèce désignée « en voie de disparition » en avril 1996. Réexamen et confirmation du statut en mai 2000. Dernière évaluation fondée sur un rapport de situation existant.

Rorqual à bosse (Populations du Nord-Ouest de l'Atlantique et du Pacifique Nord)

Les populations du Nord-Ouest de l'Atlantique et du Pacifique Nord ont été considérées comme un tout et désignées « menacées » en avril 1982. Division en deux populations en avril 1985 (population du Nord-Ouest de l'Atlantique et du Pacifique Nord). L'inscription d'origine a été désactivée.

Rorqual bleu

L'espèce dans son aire de répartition au Canada a été désignée « préoccupante » en avril 1983. En mai 2002, l'espèce a été divisée en deux populations : rorqual bleu (population de l'Atlantique) et rorqual bleu (population du Pacifique). Les populations de l'Atlantique et du Pacifique ont été désignées « en voie de disparition » en mai 2002. L'inscription d'origine pour le rorqual bleu a été désactivée.

Rosier sétigère

Espèce désignée « préoccupante » en avril 1986. La situation a été réexaminée, et l'espèce a été inscrite à la catégorie de risque plus élevé « menacée » en mai 2002. Dernière évaluation fondée sur une mise à jour de rapport de situation.

Rotala rameux

Espèce désignée « en voie de disparition » en avril 1999. Réexamen et confirmation du statut en mai 2000. Dernière évaluation fondée sur un rapport de situation existant.

Roule-caillon

Espèce désignée « préoccupante » en 1985. Réexamen du statut et retrait de la liste (non en péril) en 1998.

Sabatie de Kennedy

Espèce désignée « menacée » en avril 1984. Réexamen et confirmation du statut en avril 1999 et en mai 2000. Dernière évaluation fondée sur un rapport de situation existant.

Salamandre Coeur d'Alène

Espèce désignée « préoccupante » en avril 1998. Réexamen et confirmation de son statut en novembre 2001. Dernière évaluation fondée sur un rapport de situation existant accompagné d'un addenda.

Salamandre pourpre

Espèce désignée « préoccupante » en avril 1999. La situation a été réexaminée, et le statut a été confirmé en mai 2002. Dernière évaluation fondée sur un rapport de situation existant.

Salamandre sombre des montagnes

Espèce désignée « préoccupante » en avril 1998. Réexamen de son statut : l'espèce a été reclassifiée dans la catégorie de risque plus élevée « menacée » en novembre 2001. Dernière évaluation fondée sur un rapport de situation existant accompagné d'un addenda.

Sardine du Pacifique

Espèce désignée « préoccupante » en avril 1987. Réexamen du statut et retrait de la liste (non en péril) en mai 2002. Dernière évaluation fondée sur une mise à jour de rapport de situation.

Satyre fauve des Maritimes

Espèce désignée « en voie de disparition » en avril 1997. Réexamen et confirmation du statut en mai 2000. Dernière évaluation fondée sur un rapport de situation existant.

Saule de Tyrrell

Espèce désignée « menacée » en avril 1981. Réexamen du statut et retrait de la liste (non en péril) en avril 1999.

Smilax à feuilles rondes (Population des plaines des Grands Lacs)

Espèce désignée « menacée » en avril 1994. Réexamen et confirmation de son statut en mai 2001. Dernière évaluation fondée sur un rapport de situation existant accompagné d'un addenda.

Spatulaire

Espèce disparue du Canada vers 1917. Désignée « disparue du Canada » en avril 1987. Confirmation du statut en mai 2000. Dernière évaluation fondée sur un rapport de situation existant.

Sterne caspienne

Espèce désignée « préoccupante » en avril 1978. Réexamen du statut et retrait de la liste (non en péril) en avril 1999.

Sterne de Dougall

Espèce désignée « menacée » en avril 1986. Réexamen du statut : l'espèce a été reclassifiée dans la catégorie de risque plus élevé « en voie de disparition » en avril 1999. Statut réexaminé et confirmé en octobre 1999. Dernière évaluation fondée sur un rapport de situation existant.

Sterne noire

Espèce désignée « non en péril » en avril 1988. Réexamen et confirmation du statut en avril 1996.

Stylophore à deux feuilles

Espèce désignée « en voie de disparition » en avril 1993. Réexamen et confirmation du statut en mai 2000. Dernière évaluation fondée sur un rapport de situation existant avec addenda.

Sucet de lac

Espèce désignée « préoccupante » en avril 1994. Réexamen de son statut : l'espèce a été reclassifiée dans la catégorie de risque plus élevé « menacée » en novembre 2001. Dernière évaluation fondée sur un rapport de situation existant avec addenda.

Taupe à queue glabre

Espèce désignée « préoccupante » en avril 1980. Réexamen et confirmation du statut en avril 1998 et en novembre 2000. Dernière évaluation fondée sur un rapport de situation existant.

Téphrosie de Virginie

Espèce désignée « menacée » en avril 1996. Réexamen du statut : l'espèce a été reclassifiée dans la catégorie de risque plus élevé « en voie de disparition » en mai 2000. Dernière évaluation fondée sur un rapport de situation existant accompagné d'un addenda.

Tête rose (Population du Manitoba)

Espèce désignée « préoccupante » en avril 1994. Réexamen de son statut : l'espèce a été reclassifiée dans la catégorie de risque plus élevé « menacée » en novembre 2001. Dernière évaluation fondée sur un rapport de situation existant.

Tétrras des armoises de la sous-espèce *phaios*
Aucune observation depuis les années 1960. Espèce désignée « disparue du Canada » en avril 1997. Confirmation du statut en mai 2000. Dernière évaluation fondée sur un rapport de situation existant.

Tétrras des armoises de la sous-espèce *urophasianus*
Espèce conditionnellement désignée « menacée » en avril 1997. Réexamen du statut : l'espèce a été reclassifiée dans la catégorie de risque plus élevé « en voie de disparition » en avril 1998, à partir d'un rapport de situation révisé. Réexamen et confirmation du statut en mai 2000. Dernière évaluation fondée sur un rapport de situation existant.

Tétrras des prairies
L'espèce a été observée pour la dernière fois en 1987. Désignée « en voie de disparition » en avril 1978. Réexamen du statut : l'espèce a été reclassifiée dans la catégorie de risque plus élevé « disparue du Canada » en avril 1990. Son statut a été confirmé de nouveau en mai 2000. Dernière évaluation fondée sur un rapport de situation existant.

Tortue luth
Espèce désignée « en voie de disparition » en avril 1981. Réexamen et confirmation de son statut en mai 2001. Dernière évaluation fondée sur une mise à jour de rapport de situation.

Tortue molle à épines de l'Est
Désignée « menacée » en avril 1991. La situation a été réexaminée, et le statut a été confirmé en mai 2002. Dernière évaluation fondée sur une mise à jour de rapport de situation.

Tourte voyageuse
Espèce semble être disparue depuis 1914. Désignée en avril 1985 d'après des documents historiques seulement. Le rapport de situation a été préparé et approuvé par le COSEPAC en 1994. Confirmation du statut en mai 2000. Dernière évaluation fondée sur un rapport de situation existant.

Tradescantie de l'Ouest
Espèce désignée « menacée » en avril 1992. Réexamen et confirmation du statut en novembre 2002. Dernière évaluation fondée sur une mise à jour d'un rapport de situation.

Trichophore à feuilles plates
Espèce désignée « préoccupante » en avril 1986. Réexamen du statut : l'espèce a été reclassifiée dans la catégorie de risque plus élevé « en voie de disparition » en mai 2000. Dernière évaluation fondée sur une mise à jour de rapport de situation.

Trille à pédoncule incliné
Espèce désignée « en voie de disparition » en avril 1996. Réévaluation et confirmation du statut en mai 2000. Dernière évaluation fondée sur un rapport de situation existant.

Triphore penché
Espèce désignée « menacée » en avril 1988. Réexamen du statut : l'espèce a été reclassifiée dans la catégorie de risque plus élevé « en voie de disparition » en avril 1999. Réexamen et confirmation du statut en mai 2000. Dernière évaluation fondée sur un rapport de situation existant.

Triphysaire versicolore
Espèce désignée « en voie de disparition » en avril 1998. Réexamen et confirmation du statut en mai 2000. Dernière évaluation fondée sur un rapport de situation existant.

Verge d'or voyante
Espèce désignée « en voie de disparition » en avril 1999. Réexamen et confirmation son statut en mai 2000. Dernière évaluation fondée sur un rapport de situation existant.

Villeuse haricot
Espèce désignée « en voie de disparition » en avril 1999. Réexamen et confirmation du statut en mai 2000. Dernière évaluation fondée sur un rapport de situation existant.

Violette jaune des monts
Espèce désignée « menacée » en avril 1995. Réexamen et confirmation du statut en mai 2000. Dernière évaluation fondée sur un rapport de situation existant.

Violette pédalée
Désignée « menacée » en avril 1990. La situation a été réexaminée, et l'espèce est passée à la catégorie de risque plus élevé « en voie de disparition » en mai 2002. Dernière évaluation fondée sur une mise à jour de rapport de situation.

Vison de mer
L'espèce semble être disparue depuis 1894. Désignée « disparue » en avril 1986. Statut confirmé en mai 2000. Dernière évaluation fondée sur un rapport de situation existant.

Woodsie obtuse
Espèce désignée « menacée » en avril 1994. Réexamen du statut : l'espèce a été reclassifiée dans la catégorie de risque plus élevé « en voie de disparition » en mai 2000. Dernière évaluation fondée sur un rapport de situation existant.

Yucca glauque
Espèce désignée « préoccupante » en avril 1985. Réexamen du statut : l'espèce a été reclassifiée dans la catégorie de risque plus élevé « menacée » en mai 2000. Dernière évaluation fondée sur une mise à jour de rapport de situation.

LISTE DES CHANGEMENTS DE NOMS

Renvoi des noms communs et scientifiques (y compris les noms des populations, le cas échéant) pour les espèces inscrites par le COSEPAC. La plupart des noms dans la présente liste ont été utilisés par le COSEPAC dans le passé, mais ne sont plus utilisés. Certains synonymes communs sont aussi inclus.

Anciens noms ou synonymes

Abronia micrantha
 Abronie de sable
Acris crepitans blanchardi
 Agalinis de Gattinger
 Agalinis de Skinner
 Alétris farineuse
 Ariséma dragon
Ascaphus truei
Ascaphus truei (Population de la côte du Pacifique);
Ascaphus truei (Population des montagnes du Sud)*
 Aster à rayons courts; Aster blanc à rayons courts
Aster anticostensis
Aster curtus
Aster divaricatus
Aster laurentianus
Aster praealtus
Aster prenanthoides
Aster shortii
Aster subulatus var. *obtusifolius*
Aster yukonensis

Autour des palombes; Autour des palombes (Population des îles-de-la-Reine-Charlotte)

Baleine à bec commune
 Baleine à bec commune (Population du ravin océanique)
 Belette à longue queue (Population des Prairies)
 Benoîte de l'Est
 Blaireau d'Amérique, *jacksoni*
 Blaireau d'Amérique, *jeffersonii*
 Blaireau d'Amérique, *taxus*
 Brickellia à grandes fleurs
 Bruant des prés, *princeps*
Bufo woodhousii fowleri
Cacalia plantaginea
 Cacalie tubéreuse
 Carex des Genévriers
 Caribou des bois (Population des îles de la Reine-Charlotte)
 Céanothe d'Amérique
 Chat-fou livré
 Chouette tachetée
 Collinsie bicolore
 Corégone d'Acadie
 Corégone de rivière Mira
 Corégone du lac Simcoe
Coregonus canadensis
Coregonus clupeaformis
Coregonus clupeaformis
 Crotale Massasauga de l'Est ; Massasauga de l'Est
 Dard gris
 Dauphin de Dale; Dauphin de Havre
 Dysnomie tricorne
Emydoidea blandingi
 Épinoche benthique de l'île Texada
 Épinoche limnétique de l'île Texada
 Ericameria de Bloomer

Noms actuels utilisés par le COSEPAC (Population)

Tripterocalyx micranthus
 Abronie à petites fleurs
Acris crepitans
 Gérardie de Gattinger
 Gérardie de Skinner
 Alétris farineux
 Ariséma dragon
Ascaphus montanus

Ascaphus truei
 Aster rigide
Symphotrichum anticostense
Sericocarpus rigidus
Eurybia divaricata
Symphotrichum laurentianum
Symphotrichum praealtum
Symphotrichum prenanthoides
Symphotrichum shortii
Symphotrichum subulatum
Symphotrichum yukonense

Autour des palombes de la sous-espèce *laingi*

Baleine à bec commune (Population du détroit de Davis)
 Baleine à bec commune (Population du plateau néo-écossais)
 Belette à longue queue des Prairies
 Benoîte de Peck
 Blaireau d'Amérique de la sous-espèce *jacksoni*
 Blaireau d'Amérique de la sous-espèce *jeffersonii*
 Blaireau d'Amérique de la sous-espèce *taxus*
 Brickellie à grandes fleurs
 Bruant des prés de la sous-espèce *princeps*
Bufo fowleri
Arnoglossum plantagineum
 Arnoglosse plantain
 Carex des genévriers
 Caribou de la sous-espèce *dawsoni*
 Lachnanthe de Caroline
 Chat-fou liséré
 Chouette tachetée du Nord
 Collinsie printanière
 Corégone de l'Atlantique
 Grand corégone (Population de la rivière Mira)
 Grand corégone (Population du lac Simcoe)
Coregonus huntsmani
Coregonus clupeaformis (Population du lac Simcoe)
Coregonus clupeaformis (Population de la rivière Mira)
 Massasauga
 Fuille-roche gris
 Baleine à bec de Sowerby
 Epioblasme tricorne
Emydoidea blandingii (Population de la Nouvelle-Écosse)
 Épinoche benthique du lac Paxton
 Épinoche limnétique du lac Paxton
 Éricaméria de Bloomer

*espèce maintenant connue sous le nom d'*Ascaphus montanus*

LISTE DES CHANGEMENTS DE NOMS *suite*

Anciens noms ou synonymes

Erigéron de Provancher
 Faucon pèlerin, *anatum*
 Faucon pèlerin, *pealei*
 Faucon pèlerin, tundra
 Fausse proserpine
Gasterosteus aculeatus
Gentiana victorinii
 Gentiane blanche de la prairie
 Ginseng d'Amérique
 Grand Héron du Pacifique; Grand Héron
 (Population de la côte du Pacifique)
 Grenouille léopard (Population des Prairies)
 Grenouille-à-queue (Population de la côte du Pacifique)
 Grenouille-à-queue (Population des montagnes du Sud)
Gymnocladus dioica
 Haplopappe de MacLean; Haplopappus de MacLean
Haplopappus macleanii
 Hermine (Population des îles de la Reine-Charlotte);
 Hermine, *haidarum*

Icteria virens virens (Population de l'Est)
Incisalia irus
 Isopyre
Isopyrum biternatum
 Jacinthe des bois
 Lagenorhynque à bec pointu
 Lagenorhynque à bec pointu
 Lamproie de lac
Lanius ludovicianus excubitorides (Population des Prairies)
Lanius ludovicianus migrans (Population de l'Est)
 Lapin de Nuttall (Population de la Colombie-Britannique)
 Lapin de Nuttall (Population des Prairies)
 Léchéa intermédiaire
 Lopholie d'Amérique
Lottia alveus
 Loup
 Loup
 Loup
 Loup
 Loup-cervier
 Micocoulier à feuilles étroites
Mustela erminea haidarum (Population des îles de la
 Reine-Charlotte)
 Ours grizzli [aucun nom de population]
 Oxytropis à patte de lièvre
Panax quinquefolium
 Paruline polyglotte (Population de la Colombie-Britannique)
 Paruline polyglotte (Population de l'Est)
 Paruline polyglotte (Population des Prairies)
 Petit butor
 Petit-duc des montagnes, *kennicottii*
 Petit-duc des montagnes, *macfarlanei*
 Phlox à feuilles d'alyse
 Phoque commun
 Phoque commun
 Phoque commun (Population confinée aux lac des Loups
 marins)

 Phrynosome de Douglas
 Pie-grièche migratrice (Population de l'Est)
 Pie-grièche migratrice (Population des Prairies)
 Pluvier siffleur, *circumcinctus*

Noms actuels utilisés par le COSEPAC (Population)

Vergerette de Provancher
 Faucon pèlerin de la sous-espèce *anatum*
 Faucon pèlerin de la sous-espèce *pealei*
 Faucon pèlerin de la sous-espèce *tundrius*
 Floerkée fausse-proserpinie
Gasterosteus sp.
Gentianopsis victorinii
 Gentiane blanche
 Ginseng à cinq folioles
 Grand Héron de la sous-espèce *fannini*

 Grenouille léopard (Populations boréales de l'Ouest/des Prairies)
 Grenouille-à-queue côtière
 Grenouille-à-queue des Rocheuses
Gymnocladus dioicus
 Sténote boréal
Stenotus borealis
 Hermine de la sous-espèce *haidarum*

Icteria virens virens
Callophrys [Incisalia] irus
 Isopyre à feuilles biternées
Enemion biternatum
 Camassie faux-scille
 Dauphin à flancs blancs de l'Atlantique
 Dauphin à flancs blancs du Pacifique
 Lamproie du lac Cowichan
Lanius ludovicianus excubitorides
Lanius ludovicianus migrans
 Lapin de Nuttall de la sous-espèce *nuttallii*
 Lapin de Nuttall de la sous-espèce *pinetis*
 Léchéa appauvri
 Lopholie dorée
Lottia alveus alveus
 Loup gris de l'Arctique
 Loup gris du Sud
 Loup de l'Est
 Loup gris du Nord
 Lynx du Canada
 Micocoulier rabougri

Mustela erminea haidarum
 Ours grizzli (Population du Nord-Ouest)
 Oxytrope patte-de-lièvre
Panax quinquefolius
 Paruline polyglotte de l'Ouest (Population de la Colombie-Britannique)
 Paruline polyglotte de l'Est
 Paruline polyglotte de l'Ouest (Population des Prairies)
 Petit Blongios
 Petit-duc des montagnes de la sous-espèce *kennicottii*
 Petit-duc des montagnes de la sous-espèce *macfarlanei*
 Phlox à feuilles d'alysson
 Phoque commun de la sous-espèce de l'Atlantique
 Phoque commun de la sous-espèce du Pacifique
 Phoque commun de la sous-espèce du Lacs des Loups Marins

 Iguane pygmée à cornes courtes (Population de la Colombie-Britannique)
 Pie-grièche migratrice de l'Est
 Pie-grièche migratrice des Prairies
 Pluvier siffleur de la sous-espèce *circumcinctus*

LISTE DES CHANGEMENTS DE NOMS *suite*

Anciens noms ou synonymes

Pluvier siffleur, melodus
 Polémoine de van Bruntie
Polemonium van-bruntiae
 Psilocarphus grêle
 Rainette Grillon de Blanchard
Rangifer tarandus dawsoni (Population des îles de la Reine-Charlotte)
 Raquette de l'Est
 Rosier des prairies
 Rossolis filiforme
 Sabatia de Kennedy
 Salamandre sombre
 Saumon d'Atlantique (Populations de l'arrière-baie de Fundy)
 Scirpe timide
Scirpus verecundus
Simpsonais ambigua
 Souris des moissons (Population de la Colombie-Britannique)
 Souris des moissons (Population des Prairies)
Speotyto cunicularia
 Stéphanomérie faux-jonc
Strix occidentalis
 Talinum
 Tétras des armoises (Population de la Colombie-Britannique)
 Tétras des armoises (Population des Prairies)
 Thélyptéride hexagonale
 Tradescantie occidentale
 Trille incliné
 Vergerette naine
Virgulus sericeus
 Woodsia obtuse

Noms actuels utilisés par le COSEPAC (Population)

Pluvier siffleur de la sous-espèce melodus
 Polémoine de Van Brunt
Polemonium vanbruntiae
 Psilocarpe grêle
 Rainette grillon
Rangifer tarandus dawsoni
 Oponce de l'Est
 Rosier sétigère
 Droséra filiforme
 Sabatie de Kennedy
 Salamandre sombre du Nord
 Saumon d'Atlantique (Populations de l'intérieur de la baie de Fundy)
 Trichophore à feuilles plates
Trichophorum planifolium
Simpsonaias ambigua
 Souris des moissons de la sous-espèce *megalotis*
 Souris des moissons de la sous-espèce *dychei*
Athene cunicularia
 Stéphanomérie à feuilles découpées
Strix occidentalis caurina
 Talinum faux-orpin
 Tétras des armoises de la sous-espèce *phaios*
 Tétras des armoises de la sous-espèce *urophasianus*
 Phégoptéride à hexagones
 Tradescantie de l'Ouest
 Trille à pédoncule incliné
 Vergerette à racine pivotante
Symphyotrichum sericeum
 Woodsie obtuse

COSEPAC

Président, COSEPAC

Marco Festa-Bianchet
Département de biologie
Université de Sherbrooke
Sherbrooke (Québec)
J1K 2R1

SOUS-COMITÉS DE SPÉCIALISTES DES ESPÈCES ET SOUS-COMITÉ DES CONNAISSANCES TRADITIONNELLES AUTOCHTONES (2002-2003)

Amphibiens et reptiles

Coprésident

David M. Green
Redpath Museum,
McGill Université
859, Sherbrooke St. W
Montréal (Québec)
H3A 2K6

Coprésident

Ronald J. Brooks
Department of Zoology
College of Biological Sciences
University of Guelph
Guelph (Ontario)
N1G 2W1

Mammifères terrestres

Coprésident

Brock Fenton
Department of Biology
York University
North York (Ontario)
M3J 1P3

Coprésident

Marco Festa-Bianchet
Département de biologie
Université de Sherbrooke
Sherbrooke (Québec)
J1K 2R1

Oiseaux

Coprésident

Marty L. Leonard
Department of Biology
Dalhousie University
Halifax (Nouvelle-Écosse)
B3H 4J1

Coprésident

Richard (Dick) Cannings
1330 East Debeck Road
RR # 1, Site 11, Comp. 96
Naramata (Colombie-Britannique)
V0H 1N0

Lépidoptères et mollusques

Coprésidente

**Theresa Fowler
(Lépidoptères)**
Service canadien de la faune
Environnement Canada
Hull (Québec)
J8Y 3Z5

Coprésident

Gerald L. Mackie (Mollusques)
College of Biological Sciences
University of Guelph
Guelph (Ontario)
N1G 2W1

Mammifères marins

Coprésident

Andrew Trites
Marine Mammal Research Unit
Fisheries Centre
University of British Columbia
2205 Main Mall, Vancouver
(Colombie-Britannique)
V6T 1Z4

Coprésident

Hal Whitehead
Biology Department
Dalhousie University
Halifax (Nouvelle-Écosse)
B3H 4J1

Plantes Vasculaires

Coprésident

**Erich Haber
(Plantes vasculaires)**
National Botanical Services
604 Wavell Avenue
Ottawa, (Ontario)
K2A 3A8

Coprésident

**René Belland (Mousses
& Lichens)**
Devonian Botanic Garden
University of Alberta
Edmonton (Alberta)
T6G 2E1

Poissons marins

Coprésident (Atlantique)

Richard L. Haedrich
Department of Biology
Memorial University of
Newfoundland
4 Clark Place
St. John's (Terre-Neuve)
A1B 5S7

Coprésident (Pacifique)

Mart R. Gross
Department of Zoology
University of Toronto
25 Harbord St.
Toronto (Ontario)
M5S 3G5

Connaissances traditionnelles autochtones

Coprésident par intérim

F. Henry Lickers
Mohawk Council of Akwesasne
Department of the Environment
P.O. Box 579
Cornwall (Ontario)
K6H 5T3

Deuxième coprésident
à confirmer.

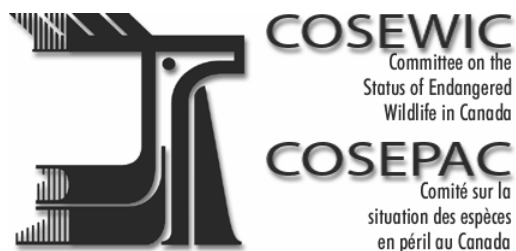
Poissons d'eau douce

Coprésident

Robert Campbell
983 route 800 E
R.R. # 1
St. Albert, ON
KOA 3C0

Coprésident

Claude Renaud
Musée canadien de la nature
P.O. Box 3443, Station D
Ottawa (Ontario)
K1P 6P4



Le Comité sur la situation des espèces en péril au Canada (COSEPAC) a été créé en 1977, à la suite d'une recommandation faite en 1976 lors de la Conférence fédérale-provinciale sur la faune.

Le Comité avait pour mandat de réunir les espèces sauvages en péril sur une seule liste nationale officielle, selon des critères scientifiques. En 1978, le COSEPAC (alors appelé CSEMDC) désignait ses premières espèces et produisait sa première liste des espèces en péril au Canada.

Deux fois par année, le COSEPAC se réunit pour attribuer une désignation à certaines espèces, qui sont ajoutées à la liste.

En 2002, le COSEPAC célèbre 25 années de science et connaissance concernant les espèces en péril au Canada.



Environnement
Canada
Service canadien
de la faune

Environment
Canada
Canadian Wildlife
Service

Canada

Le Service canadien de la faune d'Environnement Canada assure un appui administratif et financier global au Secrétariat du COSEPAC.

