



**FOR IMMEDIATE RELEASE**  
**POUR PUBLICATION IMMÉDIATE**

**December 1, 2000**  
**le 1 décembre 2000**

**CONTENTS**  
**TABLE DES MATIÈRES**

<u>Page</u> <u>Page</u>		<u>Table</u> <sup>1</sup> <u>Tableau</u> <sup>1</sup>
* 3	Bank of Canada: assets and liabilities / <i>Banque du Canada: actif et passif</i>	B2
4, 5	Chartered bank assets / <i>Actif des banques à charte</i>	C1
5, 6	Chartered bank liabilities / <i>Passif des banques à charte</i>	C2
7	Selected seasonally adjusted series: Chartered bank assets and liabilities <i>Quelques statistiques bancaires désaisonnalisées: Avoirs et engagements des banques à charte</i>	C8
* 7	Positions of the Directly Clearing members of the Canadian Payments Association <i>Positions des adhérents de l'Association canadienne des paiements</i>	B3
* 7	Bank of Canada buy-back transactions <i>Opérations à réméré de la Banque du Canada</i>	B3
* 8, 9, 10	Financial market statistics / <i>Statistiques du marché financier</i>	F1
* 10	Exchange rates / <i>Cours du change</i>	I1
11, 12	Monetary aggregates / <i>Agrégats monétaires</i>	E1
13, 14, 15	Credit measures / <i>Mesures du crédit</i>	E2
* 16	Government of Canada securities outstanding / <i>Encours des titres du gouvernement canadien</i>	G4
* 16	Government of Canada deposits / <i>Dépôts du gouvernement canadien</i>	
* 17	Net new securities issues placed in Canada and abroad <i>Émissions nettes de titres placés au Canada et à l'étranger</i>	F4
* 17	Corporate short-term paper outstanding / <i>Encours des effets à court terme des sociétés</i>	F2
* 18, 19	Charts: interest rates, exchange rates and monetary conditions index <i>Graphiques: taux d'intérêt, cours du change et indice des conditions monétaires</i>	
* 20	Consumer Price Index and monetary conditions index <i>Indice des prix à la consommation et indice des conditions monétaires</i>	

The *Weekly Financial Statistics* publication (including a schedule for the release of data) and information on the Bank of Canada are available on the Internet at the Bank of Canada Web site: [www.bank-banque-canada.ca](http://www.bank-banque-canada.ca). For information on the contents of the *Weekly Financial Statistics* contact Maureen Tootle (613) 782-7333 or [wfsmail@bank-banque-canada.ca](mailto:wfsmail@bank-banque-canada.ca)

*On peut consulter le Bulletin hebdomadaire de statistiques financières (y compris le calendrier des dates de publication des données) et obtenir des renseignements sur la Banque du Canada sur Internet (site Web) à l'adresse suivante: [www.bank-banque-canada.ca](http://www.bank-banque-canada.ca). Pour en savoir plus sur le contenu du Bulletin hebdomadaire de statistiques financières, prière de communiquer avec Maureen Tootle au (613) 782-7333 ou à l'adresse électronique [wfsmail@bank-banque-canada.ca](mailto:wfsmail@bank-banque-canada.ca)*

Data in this package are unadjusted unless otherwise stated. / *À moins d'indication contraire, les données de cette publication n'ont pas été désaisonnalisées.*

For all Wednesday series, in the event a holiday falls on a Wednesday, data for the preceding business day will be shown.

*Si un jour férié tombe un mercredi, ce sont les séries du jour ouvrable précédent qui seront présentées.*

"R" revised/révisé

\* New information this week. / *Nouvelles données de cette semaine.*

(1) Refers to the corresponding *Bank of Canada Banking and Financial Statistics* tables and footnotes. / *Renvoie à la note ou au tableau correspondant dans les Statistiques bancaires et financières de la Banque du Canada.*

Subscriptions or copies of Bank of Canada publications may be obtained from: Publications Distribution Section, Bank of Canada, Communications Services, Ottawa, Ontario, Canada K1A 0G9. Remittances in CANADIAN DOLLARS should be made payable to the Bank of Canada. For further information, please call (613) 782-8248.

*Pour s'abonner aux publications de la Banque du Canada ou en obtenir des exemplaires, il suffit de s'adresser au Service de diffusion des publications, Banque du Canada, Services de communication, Ottawa, Ontario, CANADA K1A 0G9. Les paiements doivent être libellés EN DOLLARS CANADIENS et faits à l'ordre de la Banque du Canada. Pour de plus amples renseignements, composer le (613) 782-8248.*

<b>Regular subscription</b>		<b>Abonnement ordinaire</b>	
Delivery in Canada by mail or at Bank of Canada Regional Offices	\$55.00	<i>Livraison au Canada par la poste ou aux bureaux régionaux de la Banque du Canada</i>	<i>55,00 \$</i>
Delivery to the United States	\$70.00	<i>Livraison aux États-Unis</i>	<i>70,00 \$</i>
Delivery to all other countries	\$110.00	<i>Livraison dans les autres pays</i>	<i>110,00 \$</i>
<b>Library subscription *</b>		<b>Abonnement pour bibliothèques *</b>	
Delivery in Canada	\$45.00	<i>Livraison au Canada</i>	<i>45,00 \$</i>
Delivery to the United States	\$55.00	<i>Livraison aux États-Unis</i>	<i>55,00 \$</i>
Delivery to all other countries	\$85.00	<i>Livraison dans les autres pays</i>	<i>85,00 \$</i>
<b>Single copies</b>		<b>Achats à l'exemplaire</b>	
Delivered by mail	\$2.00	<i>Livraison par la poste</i>	<i>2,00 \$</i>
Picked up at Bank of Canada Regional Offices	\$1.25	<i>Aux bureaux régionaux de la Banque du Canada</i>	<i>1,25 \$</i>
<ul style="list-style-type: none"> <li>All Canadian orders and subscriptions must add 7% GST and PST where applicable.</li> </ul>		<ul style="list-style-type: none"> <li><i>Ajouter au montant de tous les abonnements et commandes en provenance du Canada 7% pour la TPS et la taxe de vente provinciale, s'il y a lieu.</i></li> </ul>	
<ul style="list-style-type: none"> <li>Back copies of the WEEKLY FINANCIAL STATISTICS will not be available.</li> </ul>		<ul style="list-style-type: none"> <li><i>Les anciens numéros du BULLETIN ne sont pas disponibles.</i></li> </ul>	
<ul style="list-style-type: none"> <li>* Rates for Canadian governmental and public libraries and libraries of Canadian and foreign educational institutions.</li> </ul>		<ul style="list-style-type: none"> <li><i>Tarif pour les bibliothèques des divers niveaux de gouvernement au Canada, les bibliothèques publiques et les bibliothèques des établissements d'enseignement canadiens et étrangers.</i></li> </ul>	

Contents may be reproduced or referred to provided that the Weekly Financial Statistics with its date, is specifically quoted as the source.

*Reproduction autorisée à condition que la source - Bulletin hebdomadaire de statistiques financières et la date - soit formellement indiquée.*

Average of Wednesdays and Wednesday		BANK OF CANADA: ASSETS AND LIABILITIES (Millions of dollars) <sup>1</sup> <i>BANQUE DU CANADA: ACTIF ET PASSIF (En millions de dollars)<sup>1</sup></i>										BFS Table B2 SBF Tableau B2
Moyenne mensuelle des mercredis ou données du mercredi		Assets <i>Actif</i>										
		Government of Canada direct and guaranteed securities <i>Titres émis ou garantis par le gouvernement canadien</i>				Advances <i>Avances</i>	Other investments <sup>2</sup> <i>Autres placements<sup>2</sup></i>	Foreign currency deposits <i>Dépôts en monnaies étrangères</i>	All other assets <i>Autres éléments de l'actif</i>		Total <i>Total</i>	
		Treasury bills (amortized value) <i>Bons du Trésor (valeur après amortissement)</i>	Other <i>Autres</i>		Total				Of which: Held under purchase and resale agreements <sup>3</sup> <i>Dont : Des effets pris en pension<sup>3</sup></i>			
			3 years and under <i>3 ans ou moins</i>	Over 3 years <i>Plus de 3 ans</i>								
		B3 B113702	B5 B113704	B6 B113705	B2 B113701	B16 B113724	B14 B113711	B15 B113712	B17 B113725	B8 B113713	B1 B113700	
2000	A	9,501	6,842	15,699	32,041	301	1,488	316	1,175	510	35,321	
	S	9,377	8,392	14,408	32,177	424	1,668	336	703	144	35,307	
	O	8,925	8,689	14,432	32,046	505	1,229	316	1,327	677	35,423	
	N	8,469	8,759	15,170	32,398	464	1,703	323	943	263	35,830	
2000	O	4	9,069	8,689	14,286	32,045	481	1,319	305	1,241	629	35,390
	11	9,087	8,689	14,286	32,062	610	1,595	313	1,181	538	35,761	
	18	8,753	8,689	14,578	32,020	363	1,976	330	684	-	35,373	
	25	8,790	8,689	14,578	32,058	566	27	316	2,202	1,542	35,168	
	N	1	8,569	8,689	14,947	32,205	665	2,693	342	738	-	36,644
	8	8,601	8,689	14,947	32,238	407	1,746	306	745	-	35,443	
	15	8,347	8,689	15,319	32,355	408	1,048	320	1,595	830	35,726	
	22	8,381	8,690	15,319	32,390	482	1,694	316	804	484	35,685	
	29	8,446	9,039	15,319	32,803	356	1,334	328	832	-	35,654	

Changes from the date indicated: *Variations par rapport à la date indiquée :*

1999	D	1	-3,210	1,606	2,261	656	-293	2	-4	-981	-1,395	-618
2000	N	22	65	349	-	413	-126	-360	12	28	-484	-31

Average of Wednesdays and Wednesday		BANK OF CANADA: ASSETS AND LIABILITIES (Millions of dollars) <i>BANQUE DU CANADA: ACTIF ET PASSIF (En millions de dollars)</i>										continued <i>suite</i>
Moyenne mensuelle des mercredis ou données du mercredi		Liabilities <i>Passif</i>										
		Notes in circulation <sup>4</sup> <i>Billets en circulation<sup>4</sup></i>				Canadian dollar deposits <i>Dépôts en dollars canadiens</i>			Foreign currency liabilities <i>Engagements en monnaies étrangères</i>	All other liabilities <i>Autres éléments du passif</i>	Total <i>Total</i>	
						Government of Canada <i>Gouvernement canadien</i>	Chartered banks <i>Banques à charte</i>	Other members of the Canadian Payments Association <i>Autres membres de l'Association canadienne des paiements</i>	Other <i>Autres</i>			
		B51 B113715		B54 B113718	B55 B113719	B59 B113723	B56 B113720	B57 B113721	B58 B113722	B50 B113714		
2000	A	33,995		13	461	44	311	154	344	35,321		
	S	34,067		14	388	61	260	174	344	35,307		
	O	34,007		14	590	39	260	152	360	35,423		
	N	34,139		13	745	46	256	155	476	35,830		
2000	O	4	34,139	9	474	31	255	142	340	35,390		
	11	34,325		17	619	16	257	149	378	35,761		
	18	33,807		14	739	48	256	166	344	35,373		
	25	33,758		15	528	61	274	151	380	35,168		
	N	1	34,038	12	1,781	29	257	176	352	36,644		
	8	34,227		13	389	39	253	139	385	35,443		
	15	34,316		15	580	54	256	152	353	35,726		
	22	33,891		16	443	61	256	148	870	35,685		
	29	34,222		11	534	47	257	161	422	35,654		

Changes from the date indicated: *Variations par rapport à la date indiquée :*

1999	D	1	119	-5	-763	-30	4	-12	67	-618
2000	N	22	331	-5	91	-14	1	13	-448	-31

- (1) Net amount of uncompleted securities transactions (excluding SPRA and SRA) with dealers and banks in Canada has a potential cash reserve effect of \$- millions in the latest week. *Le montant net des opérations sur titres non encore liquidées (à l'exclusion des prises en pension spéciales et des cessions en pension) avec les courtiers en valeurs mobilières et les banques au Canada a une incidence virtuelle de - millions de dollars sur les réserves-encaisse de la dernière semaine.*
- (2) Other investments comprise mainly holdings of U.S. dollar denominated securities. *Les autres placements comprennent principalement les titres libellés en dollars É.-U.*
- (3) Included in all other assets. Prior to November 10, 1999 included in Government of Canada direct and guaranteed securities. *Inclus dans Autres éléments de l'actif. Avant le 10 novembre 1999, était inclus dans Titres émis ou garantis par le gouvernement canadien.*
- (4) Includes currency both inside and outside deposit-taking financial institutions. *Inclut à la fois les billets détenus par les institutions de dépôt et les billets en circulation.*

Monthly Average Moyenne mensuelle		CHARTERED BANK ASSETS (Millions of dollars) <i>ACTIF DES BANQUES À CHARTE (En millions de dollars)</i>							BFS Table C1 <i>SBF Tableau C1</i>	
		Canadian dollar assets <i>Avoirs en dollars canadiens</i>								
		Liquid assets <i>Avoirs de première liquidité</i>								
		Bank of Canada notes and coin <i>Pièces et billets de la Banque du Canada</i>	Bank of Canada deposits <i>Dépôts à la Banque du Canada</i>	Treasury bills (amortized value) <i>Bons du Trésor (valeur après amortissement)</i>	Government of Canada direct and guaranteed bonds <i>Obligations émises ou garanties par le gouvernement canadien</i>	Call and short loans <i>Prêts à vue ou à court terme</i>	Holdings of selected short-term assets <i>Divers avoirs à court terme</i>		Total <i>Total</i>	
		B403	B404	B406	B408	B409	B411	B442	B471	B441
1999	J	3,329	434	13,810	31,262	26,169	775	15,599	13,498	104,875
	F	3,000	669	13,970	33,481	25,736	1,195	13,652	15,335	107,039
	M	3,039	708	18,961	35,406	25,195	922	13,749	13,904	111,884
	A	2,999	742	21,623	35,368	23,694	692	14,313	14,371	113,802
	M	3,161	827	20,868	31,802	25,582	432	12,791	14,608	110,071
	J	3,139	754	18,039	35,873	26,718	367	12,195	14,998	112,084
	J	3,200	666	14,195	36,433	26,919	705	11,098	14,667	107,884
	A	3,260	755	13,501	33,555	27,179	554	11,581	13,015	103,401
	S	3,319	802	17,367	29,193	28,173	754	11,599	12,406	103,613
	O	3,219	851	18,857	31,881	21,805	950	14,533	12,664	104,760
	N	3,372	806	19,231	31,715	23,079	993	17,163	13,748	110,106
	D	5,005	1,021	19,253	30,274	24,098	640	19,336	15,578	115,205
	2000	J	4,441	977	17,267	31,238	24,067	508	15,489	16,639
F		3,423	1,006	18,484	33,177	26,370	615	18,352	14,505	115,931
M		3,363	823	17,650	28,663	30,038	919	19,935	16,040	117,431
A		3,316	907	17,241	27,455	31,416	856	19,209	16,847	117,247
M		3,471	732	17,657	29,028	30,965	802	19,073	15,838	117,565
J		3,382	529	18,224	29,378	30,801	768	17,293	15,764	116,138
J		3,536	535	16,535	30,615	30,454	752	14,343	16,025	112,796
A		3,656	466	16,351	36,998	29,691	744	16,120	16,756	120,783
S		3,585	541	15,980	36,740	31,248	666	14,823	16,089	119,671
O		3,580	604	15,383	40,025	28,986	552	13,648	15,759	118,537

Monthly Average Moyenne mensuelle		CHARTERED BANK ASSETS (Millions of dollars) <i>ACTIF DES BANQUES À CHARTE (En millions de dollars)</i>							continued <i>suite</i>				
		Canadian dollar assets <i>Avoirs en dollars canadiens</i>											
		Less liquid assets <i>Avoirs de seconde liquidité</i>											
		Non-mortgage loans <i>Prêts non hypothécaires</i>											
		Personal <i>Personnels</i>		Federal government, provinces and municipalities <i>Gouvernement fédéral, provinces et municipalités</i>		To Canadian residents for business purposes <i>À des résidents canadiens à des fins commerciales</i>		To non-residents for business purposes <i>À des non-résidents à des fins commerciales</i>		Total <i>Total</i>			
		Personal loan plans <i>Prêts personnels à tempérament</i>	Credit cards <i>Cartes de crédit</i>	Personal lines of credit <i>Marges de crédit personnelles</i>	Other <i>Autres</i>	Reverse repos <i>Prises en pension</i>	Business loans <i>Prêts aux entreprises</i>	Leasing receivables <i>Créances résultant du crédit-bail</i>	Reverse repos <i>Prises en pension</i>	Business loans <i>Prêts aux entreprises</i>			
		B564	B565	B566	B567	B399	B395	B396	B569	B433	B393	B394	B491
1999	J	35,193	11,523	25,406	24,376	2,278	42,050	122,806	210	3,091	6,041	3,084	275,848
	F	35,622	10,401	25,578	24,791	2,427	42,693	121,619	171	3,126	8,982	2,517	277,756
	M	36,977	10,492	26,145	25,062	2,500	46,288	123,115	262	3,141	8,409	2,360	284,490
	A	37,047	10,444	26,185	25,005	2,320	43,680	123,973	259	3,240	11,073	2,735	285,701
	M	37,240	10,726	26,546	24,913	2,220	45,694	125,117	259	3,324	11,600	2,428	289,805
	J	37,327	11,455	26,806	25,069	2,388	42,864	123,343	202	3,418	12,076	2,325	287,070
	J	37,323	11,426	27,187	25,027	2,354	41,302	124,513	282	3,522	9,827	2,437	284,918
	A	37,371	11,617	27,580	24,854	2,394	41,850	124,776	250	3,512	9,501	2,368	285,823
	S	36,823	12,319	28,053	25,365	2,509	42,649	125,037	308	3,616	10,386	2,478	289,235
	O	36,397	12,288	27,758	25,703	2,376	39,580	125,699	221	3,721	12,069	2,599	288,190
	N	36,480	12,298	28,108	25,686	2,514	42,307	124,419	153	3,787	10,947	2,784	289,330
	D	36,110	13,234	28,623	25,686	2,617	40,569	126,069	114	3,863	13,039	3,055	292,865
	2000	J	36,093	13,548	29,146	26,010	2,571	46,800	125,475	415	3,970	7,290	2,890
F		36,437	14,798	37,626	30,264	2,829	43,072	128,376	837	4,366	9,605	2,463	309,836
M		37,581	15,257	35,148	31,090	2,982	40,325	130,577	504	4,461	8,601	2,663	308,684
A		37,510	16,209	33,514	30,675	2,713	40,787	133,322	659	4,595	9,292	2,481	311,098
M		37,371	16,958	34,090	30,727	2,452	39,598	133,265	359	4,806	9,530	2,351	311,148
J		37,190	17,655	34,676	30,582	2,548	42,460	132,987	625	5,149	8,318	2,364	313,928
J		37,235	17,681	35,392	30,084	2,384	42,460	134,342	393	5,243	8,664	2,417	315,902
A		37,219	17,918	36,111	30,045	2,459	44,867	133,636	559	5,319	9,890	2,010	319,475
S		37,032	19,017	36,991	30,081	2,458	47,584	132,837	687	5,179	10,112	2,184	323,474
O		36,930	19,168	37,841	30,206	2,299	46,358	134,904	737	5,276	9,012	2,369	324,364

(1) Consists of bankers' acceptances and deposits with other regulated financial institutions.  
*Représente les acceptations bancaires et les dépôts dans les autres institutions financières réglementées.*

		CHARTERED BANK ASSETS (Millions of dollars) <i>ACTIF DES BANQUES À CHARTE (En millions de dollars)</i>							continued <i>suite</i>		
Monthly Average Moyenne mensuelle		Canadian dollar assets <i>Avoirs en dollars canadiens</i>							Total Canadian dollar assets <i>Ensemble des avoirs en dollars canadiens</i>	Net foreign currency assets <i>Avoirs nets en monnaies étrangères</i>	
		Less liquid assets <i>Avoirs de seconde liquidité</i>									
		Mortgages <i>Prêts hypothécaires</i>			Total <i>Total</i>	Canadian securities <sup>1</sup> <i>Titres canadiens<sup>1</sup></i>		Total <i>Total</i>			
		Residential <i>À l'habitation</i>	Non-residential <i>Sur immeubles non résidentiels</i>	Total <i>Total</i>	Total <i>Total</i>	Provincial and municipal <i>Provinces et municipa- lités</i>	Corporate <i>Sociétés</i>	Total <i>Total</i>			
		B429	B432	B492	B428	B397	B438	B435	B414	B440	B410
1999	J	238,189	13,956	252,145	527,993	11,091	39,173	50,264	578,258	784,345	-38,155
	F	236,600	13,976	250,576	528,331	11,696	39,616	51,312	579,643	785,614	-40,570
	M	236,765	13,997	250,762	535,252	11,362	40,483	51,845	587,097	799,247	-38,926
	A	238,006	14,102	252,109	537,810	11,065	41,298	52,363	590,174	815,351	-43,316
	M	239,242	14,124	253,366	543,171	11,720	42,486	54,205	597,377	821,051	-40,443
	J	240,133	13,928	254,061	541,131	11,219	44,366	55,585	596,715	820,882	-38,602
	J	243,036	13,884	256,920	541,838	10,998	44,945	55,942	597,780	805,746	-37,402
	A	244,449	13,876	258,325	544,148	10,820	46,313	57,134	601,281	802,525	-32,427
	S	245,661	13,985	259,646	548,880	10,633	49,618	60,251	609,132	818,822	-32,797
	O	243,207	14,069	257,276	545,466	10,650	53,405	64,055	609,521	822,222	-34,724
	N	242,672	13,958	256,631	545,961	10,781	52,580	63,361	609,322	830,887	-31,183
	D	244,005	13,998	258,004	550,869	10,912	54,414	65,326	616,195	845,825	-35,857
2000	J	244,723	13,994	258,717	552,509	10,744	55,880	66,624	619,133	850,719	-37,635
	F	257,514	15,251	272,765	582,601	10,442	65,382	75,824	658,425	908,719	-36,387
	M	259,370	15,535	274,905	583,589	10,640	66,601	77,241	660,830	909,294	-33,835
	A	261,531	15,551	277,083	588,181	10,354	69,859	80,213	668,394	911,083	-32,380
	M	263,038	15,608	278,646	589,793	10,071	62,218	72,289	662,082	893,808	-33,504
	J	265,300	15,658	280,958	594,886	10,296	61,840	72,136	667,022	901,101	-30,579
	J	264,706	15,695	280,402	596,303	10,025	64,444	74,469	670,772	898,728	-29,007
	A	263,640	15,701	279,340	598,815	10,341	67,310	77,651	676,467	922,841	-26,159
	S	265,596	15,735	281,332	604,806	10,183	68,134	78,317	683,124	912,597	-25,472
	O	265,789	15,797	281,586	605,950	10,420	69,130	79,550	685,500	913,201	-25,532

		CHARTERED BANK LIABILITIES (Millions of dollars) <i>PASSIF DES BANQUES À CHARTE (En millions de dollars)</i>								BFS Table C2 <i>SBF Tableau C2</i>	
Monthly Average Moyenne mensuelle		Canadian dollar deposits <i>Dépôts en dollars canadiens</i>									
		Personal savings deposits <i>Dépôts d'épargne des particuliers</i>				Non-personal term and notice deposits <i>Dépôts à terme ou à préavis autres que ceux des particuliers</i>					
		Chequable <i>Transférables par chèque</i>	Non-chequable <i>Non transférables par chèque</i>	Fixed term <i>À terme fixe</i>	Total <i>Total</i>	Chequable <i>Transféra- bles par chèque</i>	Non-chequable <i>Non transférables par chèque</i>	Fixed term <i>À terme fixe</i>	Total <i>Total</i>		
			Tax sheltered <i>Abris fiscaux</i>	Other <i>Autres</i>			Tax sheltered <i>Abris fiscaux</i>				
		B452	B448	B449	B398	B495	B451	B472	B473	B475	B455
1999	J	54,152	5,139	31,908	69,688	127,860	288,748	30,967	3,250	95,876	130,092
	F	53,815	5,584	31,949	69,951	128,216	289,516	30,027	3,192	97,117	130,337
	M	52,292	6,117	31,289	70,980	128,870	289,547	30,469	3,180	97,301	130,949
	A	53,982	5,896	31,359	70,896	128,496	290,629	31,538	3,282	101,028	135,849
	M	55,457	5,759	31,657	70,830	127,676	291,380	31,787	3,167	99,888	134,842
	J	55,324	5,541	31,542	70,528	127,987	290,923	32,477	3,167	104,458	140,103
	J	55,683	5,322	31,012	70,321	128,814	291,153	33,659	3,236	103,964	140,860
	A	55,805	5,489	30,967	70,133	128,995	291,389	34,415	3,251	102,876	140,541
	S	55,580	5,584	31,055	70,061	129,657	291,938	34,950	2,957	103,672	141,579
	O	55,590	5,593	31,107	70,068	130,686	293,045	35,603	2,934	109,139	147,676
	N	55,733	5,604	31,142	70,227	132,470	295,176	35,800	2,955	108,337	147,093
	D	55,569	5,660	31,009	70,290	134,718	297,246	37,419	3,125	109,572	150,116
2000	J	55,218	5,919	30,988	70,074	135,117	297,315	36,557	3,414	108,859	148,830
	F	60,621	7,982	33,811	79,052	150,601	332,067	38,408	3,415	113,517	155,340
	M	59,378	9,300	33,362	79,792	152,723	334,554	39,360	3,576	119,680	162,616
	A	61,742	8,455	33,410	79,552	153,295	336,455	40,625	3,391	119,269	163,284
	M	62,111	7,966	33,462	79,425	152,986	335,951	40,464	3,337	117,116	160,917
	J	62,276	7,720	33,198	79,362	154,367	336,923	41,916	3,395	114,456	159,767
	J	62,371	7,551	32,609	79,266	155,189	336,987	42,564	3,334	119,603	165,501
	A	61,862	7,520	32,560	78,989	156,055	336,987	42,420	3,291	127,375	173,085
	S	61,870	7,486	32,485	78,853	156,077	336,770	43,346	3,296	129,685	176,327
	O	61,870	7,304	32,601	78,594	156,538	336,909	44,619	3,290	130,105	178,014

(1) Excludes short-term paper. / À l'exclusion du papier à court terme.

Monthly Average Moyenne mensuelle		CHARTERED BANK LIABILITIES (Millions of dollars) PASSIF DES BANQUES À CHARTE (En millions de dollars)								continued suite	
		Canadian dollar deposits Dépôts en dollars canadiens									
		Demand (less private sector float) Dépôts à vue (moins effets du secteur privé en compensation)	Total deposits held by general public Ensemble des dépôts du public	Government of Canada deposits Dépôts du gouvernement canadien	Total (less private sector float) Total (moins effets du secteur privé en compensation)	Estimated net private sector float Solde des effets du secteur privé en compensation (estimations)	Gross deposits Montant brut des dépôts	Total Canadian dollar float Ensemble des effets en dollars canadiens en compensation	Bankers' acceptances outstanding Acceptations bancaires en circulation	Subordinated debt payable in Canadian dollars Dette subordonnée payable en dollars canadiens	
		B478	B465	B456	B489	B477	B476	B450	B460	B461	B462
1999	J	55,754	474,594	4,128	3,628	478,722	-211	478,511	-211	50,479	15,094
	F	55,372	475,224	5,045	4,922	480,269	-943	479,326	-943	50,680	15,094
	M	58,409	478,906	9,991	9,875	488,896	-3,819	485,077	-3,819	50,985	15,074
	A	53,458	479,936	5,600	5,426	485,536	1,818	487,353	1,818	50,785	15,422
	M	55,282	481,503	7,157	7,019	488,661	692	489,353	692	51,390	16,074
	J	54,264	485,290	4,110	3,974	489,400	1,835	491,235	1,835	52,004	16,302
	J	53,544	485,557	5,145	4,971	490,702	2,486	493,188	2,486	51,969	16,054
	A	58,361	490,291	5,537	5,420	495,828	-291	495,537	-291	49,878	16,087
	S	60,370	493,887	3,508	3,415	497,395	-2,009	495,387	-2,009	49,445	15,959
	O	58,570	499,291	5,452	5,357	504,743	875	505,618	875	49,796	15,930
	N	60,772	503,041	9,602	9,518	512,643	-71	512,573	-71	50,517	16,095
	D	64,559	511,921	8,846	8,742	520,767	-2,251	518,516	-2,251	49,356	15,909
2000	J	62,457	508,602	7,976	7,869	516,578	-1,256	515,322	-1,256	50,410	16,004
	F	64,966	552,373	8,909	8,795	561,281	-1,526	559,755	-1,526	52,808	16,728
	M	66,786	563,957	8,320	8,185	572,277	-1,886	570,391	-1,886	54,373	16,727
	A	68,219	567,958	7,547	7,432	575,505	-606	574,899	-606	54,241	17,164
	M	66,011	562,878	11,889	11,754	574,767	1,275	576,041	1,275	53,583	17,487
	J	68,511	565,201	9,812	9,693	575,013	562	575,575	562	53,618	17,966
	J	71,475	573,962	7,194	7,075	581,156	-2,322	578,833	-2,322	54,162	18,156
	A	71,537	581,610	7,255	7,146	588,865	-1,497	587,368	-1,497	53,797	18,993
	S	71,491	584,589	3,741	3,621	588,329	-452	587,878	-452	54,249	19,331
	O	72,964	587,887	5,944	5,842	593,831	-1,931	591,900	-1,931	53,365	19,453

Monthly Average Moyenne mensuelle		CHARTERED BANK LIABILITIES (Millions of dollars) PASSIF DES BANQUES À CHARTE (En millions de dollars)				continued suite		CHARTERED BANK FOREIGN CURRENCY ITEMS (Millions of dollars) EFFETS EN MONNAIES ÉTRANGÈRES DES BANQUES À CHARTE (En millions de dollars)					
		Gross demand deposits Dépôts à vue (montant brut)						Foreign currency business with Canadian residents Opérations en monnaies étrangères avec des résidents canadiens					
		Personal chequing Comptes de chèques personnels	Other Autres	Total Total	Total Total	Net foreign currency assets Avoirs nets en monnaies étrangères	Securities Titres	Loans Prêts	Deposits Dépôts	Deposits of banks Dépôts des banques	Other Autres	Total Total	
		B486	B487	B457	B457	B410	B483	B498	B568	B481	B482	B496	
1999	J	14,653	40,890	55,543	55,543	-38,155	8,831	29,462	481	4,354	50,276	54,631	
	F	15,047	39,382	54,429	54,429	-40,570	13,664	28,371	618	3,471	51,173	54,644	
	M	14,614	39,977	54,590	54,590	-38,926	9,738	29,549	993	3,191	50,897	54,088	
	A	14,999	40,277	55,276	55,276	-43,316	9,036	28,054	1,326	3,428	51,785	55,213	
	M	15,321	40,653	55,974	55,974	-40,443	9,188	26,963	577	3,571	53,341	56,912	
	J	15,417	40,683	56,099	56,099	-38,602	7,984	25,785	575	2,933	53,870	56,803	
	J	15,093	40,937	56,030	56,030	-37,402	10,666	26,896	1,504	2,817	53,785	56,602	
	A	16,037	42,033	58,070	58,070	-32,427	11,189	27,197	954	3,444	54,716	58,160	
	S	15,966	42,395	58,362	58,362	-32,797	10,509	26,402	838	4,187	55,792	59,980	
	O	16,260	43,185	59,445	59,445	-34,724	11,947	25,630	583	4,960	56,187	61,147	
	N	16,238	44,464	60,701	60,701	-31,183	12,125	25,023	802	4,675	57,352	62,027	
	D	16,624	45,684	62,308	62,308	-35,857	12,764	25,419	1,103	4,494	55,034	59,528	
2000	J	16,721	44,480	61,201	61,201	-37,635	8,585	24,175	413	4,100	53,503	57,604	
	F	17,923	45,516	63,440	63,440	-36,387	13,783	25,214	812	5,056	58,775	63,831	
	M	17,935	46,966	64,900	64,900	-33,835	13,856	26,443	1,178	5,323	56,939	62,262	
	A	19,012	48,602	67,613	67,613	-32,380	14,236	28,053	853	5,329	58,497	63,826	
	M	18,730	48,555	67,286	67,286	-33,504	14,422	28,039	260	4,027	57,554	61,580	
	J	19,350	49,724	69,073	69,073	-30,579	12,739	28,930	362	4,225	57,175	61,401	
	J	19,168	49,985	69,152	69,152	-29,007	13,097	28,624	319	4,395	58,320	62,715	
	A	19,510	50,531	70,041	70,041	-26,159	13,185	27,904	442	4,344	59,377	63,721	
	S	19,894	51,146	71,040	71,040	-25,472	12,788	27,443	370	4,553	60,236	64,789	
	O	19,605	51,429	71,033	71,033	-25,532	12,959	27,978	323	3,701	58,275	61,976	

Monthly Average Moyenne mensuelle	SELECTED SEASONALLY ADJUSTED SERIES: CHARTERED BANK ASSETS AND LIABILITIES (Millions of dollars) <i>QUELQUES STATISTIQUES BANCAIRES DÉSAISONNALISÉES : AVOIRS ET ENGAGEMENTS DES BANQUES À CHARTE (En millions de dollars)</i>							RBF Table C8 SBF Tableau C8					
	Canadian dollar assets <i>Avoirs en dollars canadiens</i>							Canadian dollar deposits <i>Dépôts en dollars canadiens</i>					
	Total	Less liquid assets	General loans	Total personal loans	Business loans	Residential mortgages	Bankers' acceptances	Net demand deposits	Personal savings	Non-personal notice			
	<i>Total</i>	<i>moins de la liquidité</i>	<i>Prêts généraux</i>	<i>Ensemble des prêts personnels</i>	<i>Prêts aux entreprises</i>	<i>Prêts hypothécaires à l'habitation</i>	<i>Acceptations bancaires</i>	<i>Dépôts à vue nets</i>	<i>Dépôts d'épargne des particuliers</i>	<i>Dépôts à préavis autres que ceux des particuliers</i>			
								Total of which:	Notice	Term			
								Ensemble	À préavis	À terme fixe			
	B1635	B1616	B1606	B1622	B1623	B1632	B1641	B1601	B1600	B1636	B1637	B1638	
1999	J	786,631	581,680	273,019	96,723	176,286	237,724	51,804	54,440	288,108	91,150	196,853	33,825
	F	788,383	583,163	275,475	97,173	178,346	236,855	51,521	56,107	288,663	91,278	197,396	34,112
	M	796,830	586,582	276,377	97,659	178,768	238,002	51,055	59,597	289,274	90,920	199,298	34,821
	A	816,778	589,947	278,979	98,327	180,522	239,041	51,107	55,109	289,587	91,197	199,678	35,984
	M	820,555	596,404	280,777	99,314	181,746	240,133	51,057	55,418	290,737	91,782	200,014	36,081
	J	816,868	593,928	280,007	100,337	179,500	240,244	51,432	55,487	291,105	91,753	200,275	35,394
	J	809,956	597,594	279,772	100,887	178,870	242,884	50,934	54,194	291,879	92,102	200,082	36,681
	A	805,334	600,564	279,416	101,789	177,307	243,688	49,307	59,328	292,434	92,244	199,613	37,352
	S	813,050	604,816	281,274	102,181	179,197	244,966	49,199	60,210	293,107	92,448	199,596	37,621
	O	824,657	609,584	283,999	102,425	181,295	243,450	49,269	57,913	293,850	92,487	199,850	37,837
	N	830,927	611,693	284,461	103,186	181,233	242,488	49,906	58,861	295,437	92,482	201,777	38,022
	D	842,791	616,614	287,667	103,625	184,481	242,370	50,876	61,671	296,837	92,492	203,851	38,787
2000	J	853,323	622,879	289,615	105,059	184,478	244,196	51,662	61,006	296,497	92,036	204,494	39,507
	F	912,100	662,581	306,279	120,096	186,172	257,813	53,653	65,759	330,922	102,271	228,819	43,007
	M	906,604	660,277	298,410	117,898	180,592	260,788	54,417	68,182	334,065	103,516	231,863	44,423
	A	912,344	668,004	302,562	117,543	184,941	262,701	54,614	70,457	335,171	103,602	233,215	45,472
	M	892,869	661,032	300,156	119,056	181,716	264,045	53,200	66,208	335,266	102,274	234,226	45,205
	J	896,326	663,841	304,881	119,679	185,015	265,426	53,014	70,129	337,169	102,445	235,838	45,022
	J	903,465	670,016	308,746	120,260	188,468	264,502	53,041	72,400	337,922	102,614	235,569	45,591
	A	925,673	675,382	311,066	121,647	189,155	262,756	53,187	72,652	338,306	101,846	235,678	45,284
	S	906,271	678,319	313,946	122,615	191,273	264,835	54,042	71,083	338,132	102,062	234,739	46,293
	O	915,685	685,527	319,076	124,536	194,247	266,082	52,870	72,191	337,882	102,026	234,090	47,042

Monthly and weekly averages of daily data Moyenne mensuelle ou hebdo- madaire des données quotidiennes	BANK OF CANADA (Millions of dollars) <i>BANQUE DU CANADA (En millions de dollars)</i>						RBF Table B3 SBF Tableau B3			
	Positions of members of the Canadian Payments Association with the Bank of Canada <i>Positions des membres de l'Association canadienne des paiements à la Banque du Canada</i>						Bank of Canada buyback transactions with primary dealers <i>Opérations à réméré de la Banque du Canada avec les négociants principaux</i>			
	Overdraft loans <i>Prêts pour découvert</i>			Positive balances <sup>1</sup> <i>Saldes créditeurs<sup>1</sup></i>		Special deposit accounts <i>Comptes spéciaux de dépôt</i>	Special purchase and resale agreements <i>Prises en pension spéciales</i>		Sale and repurchase agreements <i>Cessions en pension</i>	
	Total	Of which: Automated clearing settlement system <i>Dont : Système automatisé de compensation et de règlement</i>	Total	Of which: Automated clearing settlement system <i>Dont : Système automatisé de compensation et de règlement</i>	Total	Amount	Number of days transacted <i>Nombre de jours</i>	Amount	Number of days transacted <i>Nombre de jours</i>	
B838	B875	B839	B876	B873	B842	B843	B844	B845		
B840	B877	B841	B878	B874	B846	B847	B848	B849		
2000	J	523	484	596	482	25	128	4	511	13
	A	459	444	655	443	25	490	12	-	-
	S	486	424	581	423	25	266	6	68	3
	O	518	478	768	478	25	758	15	-	-
2000	S 6	454	420	927	419	25	905	3	143	1
	13	426	327	369	326	25	113	1	85	1
	20	523	488	642	487	25	291	1	-	-
	27	446	370	446	369	25	-	-	73	1
	O 4	756	734	920	732	25	820	5	-	-
	11	568	428	567	427	25	796	4	-	-
	18	451	450	787	448	25	1,312	4	-	-
	25	441	402	480	401	25	271	1	-	-
	N 1	487	482	1,279	546	25	408	3	-	-
	8	441	406	477	402	25	-	-	-	-
	15	514	461	613	460	25	404	3	-	-
	22	661	561	661	560	25	-	-	97	1
	29	538	487	578	487	25	194	1	-	-

(1) Excludes special deposit accounts. / Ne comprend pas les comptes spéciaux de dépôt.

FINANCIAL MARKET STATISTICS  
STATISTIQUES DU MARCHÉ FINANCIER

BFS Table F1  
SBF Tableau F1

Effective date (year, month, day) Date d'entrée en vigueur (année, mois, jour)	Bank Rate Taux officiel d'escompte				Operating band Fourchette opérationnelle Low Bas High Haut		Target over-night rate Taux cible du financement à un jour	Wednesday Le mercredi	Chartered bank administered interest rates Taux d'intérêt administrés des banques à charte							
	Prime business Taux de base des prêts aux entreprises		Conventional mortgage Prêts hypothécaires ordinaires 1 year À 1 an 5 year À 5 ans		Non-chequable savings deposits Dépôts d'épargne non transférables par chèque	Daily interest savings (balances over \$100,000) Comptes d'épargne à intérêt quotidien (soldes supérieurs à 100 000 \$)			5-year personal fixed term Dépôts à 5 ans des particuliers	Guaranteed investment certificates Certificats de placement garantis 1 year À 1 an 5 year À 5 ans						
B114038		B114035	B114036	B114039			B113855	B113871		B113872	B113874	B113882	B113873	B113878	B113880	
1997 11 25	4.00	3.50	4.00	3.75	2000 A 23	7.50	7.90	8.25	0.10	4.50	5.05	4.73	5.18			
						30	7.50	7.90	8.25	0.10	4.49	5.05	4.73			
					S 6	7.50	7.90	8.25	0.10	4.49	5.05	4.73	5.18			
1998 1 30	5.00	4.50	5.00	4.75	13	7.50	7.90	8.25	0.10	4.50	5.05	4.73	5.18			
					20	7.50	7.90	8.25	0.10	4.50	5.05	4.73	5.18			
8 27	6.00	5.50	6.00	5.75	27	7.50	7.90	8.25	0.10	4.50	5.05	4.73	5.18			
9 29	5.75	5.25	5.75	5.50	O 4	7.50	7.90	8.25	0.10	4.50	5.05	4.73	5.18			
					11	7.50	7.90	8.25	0.10	4.50	5.05	4.73	5.18			
10 16	5.50	5.00	5.50	5.25	18	7.50	7.90	8.25	0.10	4.50	5.05	4.73	5.18			
					25	7.50	7.90	8.25	0.10	4.50	5.05	4.73	5.18			
11 18	5.25	4.75	5.25	5.00	N 1	7.50	7.90	8.25	0.10	4.50	5.05	4.73	5.18			
1999 3 31	5.00	4.50	5.00	4.75	8	7.50	7.90	8.25	0.10	4.50	5.05	4.73	5.18			
					15	7.50	7.90	8.25	0.10	4.50	5.05	4.73	5.18			
5 04	4.75	4.25	4.75	4.50	22	7.50	7.90	8.25	0.10	4.50	5.05	4.73	5.18			
					29	7.50	7.90	8.25	0.10	4.56	5.05	4.73	5.18			
11 17	5.00	4.50	5.00	4.75												
2000 2 03	5.25	4.75	5.25	5.00												
3 22	5.50	5.00	5.50	5.25												
5 17	6.00	5.50	6.00	5.75												

FINANCIAL MARKET STATISTICS  
STATISTIQUES DU MARCHÉ FINANCIER

continued  
suite

Wednesday and latest week Le mercredi et la dernière semaine	Treasury bills Bons du Trésor 1 month À 1 mois 3 month À 3 mois 6 month À 6 mois 1 year À 1 an				Selected Government of Canada benchmark bond yields Quelques rendements d'obligations types du gouvernement canadien 2 year À 2 ans 3 year À 3 ans 5 year À 5 ans 7 year À 7 ans 10 year À 10 ans long-term À long terme							Real Return Bonds, long-term Obligations à long terme à rendement réel	Government of Canada marketable bonds, average yield Rendements moyens des obligations négociables du gouvernement canadien 1-3 year De 1 à 3 ans 3-5 year De 3 à 5 ans 5-10 year De 5 à 10 ans Over 10 years De plus de 10 ans			
	B113883 B114023	B113884 B114025	B113885 B114026	B113886 B114027	B113891 B114012	B113892 B114013	B113893 B114014	B113894 B114015	B113895 B114016	B113896 B114017	B113911 B114018		B113864 B114019	B113865 B114020	B113866 B114021	B113867 B114022
2000 A 23	5.48	5.62	5.73	5.87	5.88	5.92	5.91	5.91	5.74	5.47	3.70	5.91	5.93	5.84	5.75	
	30	5.39	5.58	5.74	5.90	5.88	5.92	5.92	5.92	5.77	3.67	5.90	5.94	5.86	5.79	
	S 6	5.43	5.59	5.72	5.85	5.79	5.81	5.74	5.81	5.67	3.64	5.82	5.81	5.76	5.73	
	13	5.37	5.57	5.72	5.86	5.80	5.84	5.77	5.83	5.71	3.60	5.83	5.83	5.79	5.77	
	20	5.41	5.57	5.70	5.81	5.70	5.85	5.79	5.86	5.79	3.59	5.79	5.85	5.85	5.89	
	27	5.39	5.56	5.71	5.81	5.69	5.81	5.76	5.82	5.75	3.60	5.77	5.81	5.80	5.83	
	O 4	5.39	5.55	5.71	5.82	5.71	5.83	5.80	5.86	5.80	3.60	5.78	5.84	5.85	5.86	
	11	5.39	5.61	5.74	5.83	5.69	5.79	5.74	5.79	5.72	3.59	5.76	5.79	5.78	5.77	
	18	5.37	5.62	5.71	5.78	5.61	5.71	5.67	5.72	5.66	3.52	5.68	5.71	5.71	5.73	
	25	5.39	5.61	5.72	5.79	5.69	5.79	5.75	5.80	5.72	3.52	5.75	5.79	5.78	5.79	
	N 1	5.38	5.62	5.74	5.85	5.78	5.87	5.84	5.88	5.81	3.53	5.83	5.87	5.86	5.86	
	8	5.36	5.69	5.84	5.95	5.89	5.96	5.91	5.95	5.86	3.53	5.94	5.95	5.92	5.89	
	15	5.40	5.71	5.83	5.95	5.89	5.93	5.85	5.89	5.76	3.53	5.93	5.90	5.84	5.79	
	22	5.38	5.70	5.83	5.91	5.78	5.81	5.73	5.76	5.65	3.53	5.82	5.77	5.72	5.72	
	29	5.49	5.62	5.72	5.80	5.64	5.66	5.59	5.62	5.54	3.51	5.67	5.63	5.59	5.63	
2000 N 23	5.34	5.68	5.82	5.90	5.78	5.82	5.73	5.77	5.66	5.56	3.53	5.82	5.78	5.73	5.72	
	24	5.45	5.68	5.82	5.91	5.78	5.81	5.72	5.76	5.65	3.54	5.82	5.77	5.71	5.71	
	27	5.46	5.66	5.79	5.88	5.75	5.78	5.70	5.74	5.63	3.53	5.78	5.75	5.70	5.70	
	28	5.50	5.64	5.75	5.83	5.70	5.73	5.66	5.69	5.59	3.52	5.74	5.70	5.65	5.67	
	29	5.49	5.62	5.72	5.80	5.64	5.66	5.59	5.62	5.54	3.51	5.67	5.63	5.59	5.63	



FINANCIAL MARKET STATISTICS  
STATISTIQUES DU MARCHÉ FINANCIER

continued  
suite

Wednesday and latest week <i>Le mercredi et la dernière semaine</i>	Bankers' acceptances <i>Acceptations bancaires</i>				Prime corporate paper rate <i>Taux du papier de premier choix des sociétés non financières</i>		Tuesday (effective date in brackets) <i>Le mardi (date d'entrée en vigueur entre parenthèses)</i>	Treasury bill auction <i>Adjudication de bons du Trésor</i>			Amount auctioned <i>Montant adjudgé</i>			Amount maturing <i>Montant arrivant à échéance</i>
	1 month <i>À 1 mois</i>		3 month <i>À 3 mois</i>		1 month <i>À 1 mois</i>			Average yields <i>Rendement moyen</i>		Amount auctioned <i>Montant adjudgé</i>				
	B113859 B114028	B113881 B114030	B113857 B114031	B113858 B114033			B113903	B113904	B113905	B113906	B113907	B113908	B113909	
2000 A 23	5.80	5.88	5.81	5.90	2000 A 22									
30	5.80	5.88	5.81	5.90	29	5.622	5.766	5.917	3,500	1,500	1,500	6,600		
S 6	5.80	5.85	5.81	5.86	S 5									
13	5.79	5.84	5.80	5.85	12	5.599	5.745	5.889	3,200	1,400	1,400	9,800		
20	5.79	5.83	5.80	5.84	19									
27	5.79	5.82	5.80	5.83	26	5.564	5.717	5.810	3,200	1,400	1,400	6,400		
O 4	5.78	5.82	5.79	5.83	O 3									
11	5.79	5.82	5.81	5.83	10	5.620	5.769	5.873	3,200	1,400	1,400	6,300		
18	5.80	5.83	5.82	5.85	17									
25	5.82	5.84	5.84	5.85	24	5.619	5.741	5.817	3,200	1,400	1,400	6,000		
N 1	5.83	5.83	5.85	5.85	31									
8	5.79	5.87	5.80	5.88	N 7	5.677	5.824	5.928	3,200	1,400	1,400	6,400		
15	5.80	5.86	5.81	5.87	14									
22	5.81	5.88	5.83	5.89	21	5.736	5.875	5.974	3,200	1,400	1,400	6,000		
29	5.81	5.87	5.83	5.89	28									
2000 N 23	5.82	5.87	5.83	5.89										
24	5.82	5.87	5.83	5.89										
27	5.81	5.87	5.83	5.89										
28	5.81	5.87	5.83	5.89										
29	5.81	5.87	5.83	5.89										

Effective 16 September 1997, the weekly issuance pattern of treasury bills was replaced by a 2-week cycle and the maturity of 3-month treasury bills was lengthened by 7 days. Since 19 March 1998 (after a transition phase of six months), the maturity pattern follows a 2-week cycle.  
*Le 16 septembre 1997, le calendrier hebdomadaire des adjudications de bons du Trésor du gouvernement du Canada a été remplacé par un cycle de deux semaines et l'échéance des bons du Trésor à trois mois à été prolongée de sept jours. Depuis le 19 mars 1998 (après une période de transition de six mois), le calendrier des échéances suit également un cycle de deux semaines.*

FINANCIAL MARKET STATISTICS  
STATISTIQUES DU MARCHÉ FINANCIER

continued  
suite

Wednesday <i>Le mercredi</i>	Other bonds: Average weighted yield (ScotiaMcLeod) <i>Rendements moyens pondérés des obligations d'autres émetteurs (ScotiaMcLeod)</i>				Selected U.S. dollar interest rates <i>Quelques taux d'intérêt pratiqués aux États-Unis</i>				Forward premium or discount (-) U.S. dollars in Canada <i>Report ou déport (-) sur le dollar É.-U. au Canada</i>			
	Provincials <i>Provinces</i>		All corporates <i>Ensemble des sociétés</i>		Federal funds rate <i>Taux des fonds fédéraux</i>	Prime rate charged by banks <i>Taux de base des prêts bancaires</i>	Commercial paper (adjusted) <i>Papier commercial (taux corrigés)</i>		U.S. Treasuries constant maturity <i>Obligations du Trésor américain à échéance fixe</i>		Forward premium or discount (-) U.S. dollars in Canada <i>Report ou déport (-) sur le dollar É.-U. au Canada</i>	
	Mid-term <i>À moyen terme</i>	Long-term <i>À long terme</i>	Mid-term <i>À moyen terme</i>	Long-term <i>À long terme</i>			1 month <i>À 1 mois</i>	3 month <i>À 3 mois</i>	5 year <i>À 5 ans</i>	Long-term <i>À long terme</i>	1 month <i>À 1 mois</i>	3 month <i>À 3 mois</i>
	B113897	B113868	B113870	B113869	B113802	B113801	B113803	B113804	B113808	B113811	B113898	B113856
2000 A 23	6.20	6.38	6.76	7.01	6.46	9.50	6.56	6.57	6.02	5.68	-0.82	-0.85
30	6.26	6.43	6.78	7.04	6.53	9.50	6.57	6.57	6.07	5.74	-0.82	-0.85
S 6	6.14	6.35	6.68	6.98	6.56	9.50	6.57	6.55	5.95	5.71	-0.90	-0.82
13	6.17	6.41	6.72	7.05	6.50	9.50	6.56	6.55	5.94	5.73	-0.90	-0.85
20	6.19	6.49	6.77	7.13	6.50	9.50	6.56	6.56	5.98	5.97	-0.90	-0.82
27	6.15	6.43	6.72	7.07	6.50	9.50	6.58	6.55	5.89	5.90	-0.89	-0.84
O 4	6.18	6.46	6.77	7.08	6.58	9.50	6.57	6.59	5.94	5.95	-0.90	-0.95
11	6.11	6.38	6.71	7.01	6.47	9.50	6.56	6.61	5.82	5.83	-0.89	-0.94
18	6.05	6.35	6.71	7.07	6.49	9.50	6.55	6.62	5.68	5.77	-0.80	-0.91
25	6.13	6.41	6.76	7.14	6.51	9.50	6.57	6.60	5.74	5.75	-0.80	-0.91
N 1	6.22	6.49	6.91	7.27	6.55	9.50	6.59	6.60	5.79	5.78	-0.87	-0.87
8	6.28	6.51	6.95	7.29	6.49	9.50	6.56	6.59	5.83	5.89	-0.87	-0.87
15	6.20	6.42	6.88	7.20	6.52	9.50	6.57	6.63	5.65R	5.77	-0.78	-0.86
22	6.09	6.36	6.81	7.18	6.51	9.50	6.59	6.59	5.60	5.68	-0.87	-0.89
29	5.97	6.28	6.70	7.11							-0.79	-0.87

Month, week ending Mois ou semaine se terminant à la date indiquée	EXCHANGE RATES COURS DU CHANGE												BFS Table I1 SBF Tableau I1		
	U.S. dollar Dollar É.-U.				Canadian dollar in U.S. funds Dollar canadien exprimé en dollar É.-U.		Other currencies Autres monnaies						Canadian dollar index against C-6 currencies Indice C-6 des cours du dollar canadien		
	Canadian dollars per unit En dollars canadiens par unité				Canadian cents per unit par unité à 3 mois		Average of noon spot rates Moyenne des cours du comptant à midi						1992 = 100		
	Spot rates Cours du comptant				3-month forward spread Report ou déport (-) à 3 mois		Canadian dollars per unit En dollars canadiens par unité								
High Haut	Low Bas	Closing Clôture	Average noon Moyenne à midi	Closing Clôture	Average noon Moyenne à midi	EMU <sup>1</sup> Euro (UEM) <sup>1</sup>	British pound sterling	French franc français	German mark allemand	Swiss franc suisse	Japanese yen japonais				
B3415	B3416	B3414	B3400			B100032	B3412	B3404	B3405	B3411	B3407	B3431			
2000 A	1.4910	1.4713	1.4715	1.4825	-0.31	-0.32	0.6796	1.3406	2.2066	0.2044	0.6854	0.8643	0.013725	83.13	
S	1.5085	1.4685	1.5035	1.4862	-0.35	-0.31	0.6651	1.2925	2.1306	0.1970	0.6608	0.8453	0.013912	83.16	
O	1.5320	1.4922	1.5225	1.5123	-0.34	-0.34	0.6568	1.2894	2.1942	0.1966	0.6592	0.8525	0.013947	81.87	
N	1.5632	1.5229	1.5360	1.5422	-0.32	-0.33	0.6510	1.3171	2.1962	0.2008	0.6735	0.8665	0.014135	80.34	
2000 O	4	1.5112	1.4940	1.4940	1.5048	-0.35	-0.34	0.6693	1.3222	2.2040	0.2016	0.6760	0.8682	0.013876	82.10
	11	1.5058	1.4922	1.5058	1.5004	-0.35	-0.35	0.6641	1.3044	2.1780	0.1989	0.6669	0.8595	0.013843	82.41
	18	1.5237	1.5050	1.5125	1.5159	-0.34	-0.34	0.6612	1.2916	2.2032	0.1969	0.6604	0.8570	0.014052	81.65
	25	1.5231	1.5075	1.5176	1.5118	-0.34	-0.34	0.6589	1.2645	2.1854	0.1928	0.6465	0.8408	0.013942	82.01
N	1	1.5348	1.5130	1.5339	1.5261	-0.33	-0.34	0.6519	1.2876	2.2079	0.1963	0.6584	0.8475	0.014034	81.21
	8	1.5445	1.5275	1.5420	1.5343	-0.33	-0.34	0.6485	1.3162	2.2026	0.2008	0.6734	0.8650	0.014258	80.65
	15	1.5538	1.5390	1.5537	1.5466	-0.33	-0.33	0.6436	1.3278	2.2087	0.2024	0.6789	0.8723	0.014315	80.04
	22	1.5632	1.5451	1.5460	1.5546	-0.34	-0.33	0.6468	1.3189	2.2059	0.2011	0.6744	0.8655	0.014182	79.76
	29	1.5472	1.5288	1.5430	1.5389	-0.33	-0.33	0.6481	1.3052	2.1707	0.1990	0.6673	0.8624	0.013892	80.63
Latest week: Dernière semaine :															
2000 N	23	1.5472	1.5427	1.5453	1.5432	-0.33	-0.33	0.6471	1.2965	2.1602	0.1977	0.6629	0.8523	0.013990	80.45
	24	1.5464	1.5375	1.5398	1.5392	-0.33	-0.33	0.6494	1.2903	2.1547	0.1967	0.6597	0.8508	0.013820	80.71
	27	1.5390	1.5335	1.5356	1.5346	-0.34	-0.34	0.6512	1.3049	2.1722	0.1989	0.6672	0.8621	0.013860	80.83
	28	1.5389	1.5288	1.5369	1.5369	-0.34	-0.34	0.6507	1.3132	2.1770	0.2002	0.6714	0.8715	0.013940	80.66
	29	1.5430	1.5344	1.5430	1.5404	-0.33	-0.33	0.6481	1.3212	2.1893	0.2014	0.6755	0.8755	0.013850	80.49

(1) The euro is the monetary unit of the European Monetary Union ("EMU"), which commenced on January 1, 1999. The EMU includes Austria, Belgium, Finland, France, Germany, Ireland, Italy, Luxembourg, Netherlands, Portugal and Spain. / L'euro est l'unité monétaire de l'Union économique et monétaire (UEM) européenne qui est entrée en vigueur le 1er janvier 1999. L'UEM est composée de l'Allemagne, de l'Autriche, de la Belgique, de l'Espagne, de la Finlande, de la France, de l'Irlande, de l'Italie, du Luxembourg, des Pays-Bas et du Portugal.

Month, week ending Mois ou semaine se terminant à la date indiquée	Overnight money market financing rate Taux des fonds à un jour	BANK OF CANADA COMPOSITE OF JOBBER MONEY MARKET RATES (MID-MORNING, BID SIDE)* TAUX COMPOSITES DE LA BANQUE DU CANADA ÉTABLIS À PARTIR DES CHIFFRES FOURNIS PAR DES AGENTS AGRÉÉS DU MARCHÉ MONÉTAIRE (MILIEU DE MATINÉE, COURS ACHETEUR)*										
		Treasury bills Bons du Trésor					Bankers' acceptances Acceptations bancaires			Commercial paper Papier commercial		
		1 month À 1 mois	2 month À 2 mois	3 month À 3 mois	6 month À 6 mois	1 year À 1 an	1 month À 1 mois	2 month À 2 mois	3 month À 3 mois	1 month À 1 mois	2 month À 2 mois	3 month À 3 mois
		B114011	B114000	B114001	B114002	B114003	B114004	B114005	B114006	B114007	B114008	B114009
2000 A	5.79	5.38	5.48	5.57	5.75	5.88	5.82	5.85	5.88	5.87	5.90	5.94
S	5.79	5.43	5.50	5.57	5.72	5.82	5.81	5.83	5.84	5.84	5.86	5.88
O	5.80											
N	5.76											
2000 O	4	5.75										
	11	5.75										
	18	5.75										
	25	5.76										
N	1	5.75										
	8	5.74										
	15	5.75										
	22	5.73										
	29	5.75										
Latest week: Dernière semaine :												
2000 N	23	5.75										
	24	5.75										
	27	5.75										
	28	5.75										
	29	5.75										

\* Series were discontinued on September 29, 2000. / Ces séries ont été interrompues le 29 septembre 2000.

Monthly  
Average  
Moyenne  
mensuelle

SELECTED MONETARY AGGREGATES AND THEIR COMPONENTS (Millions of dollars)  
AGRÉGATS MONÉTAIRES ET LEURS COMPOSANTES (En millions de dollars)

BFS Table E1  
SBF Tableau E1

		M1										
		Currency outside banks <i>Monnaie hors banques</i>		Personal chequing accounts <i>Comptes de chèques personnels</i>		Current accounts <i>Comptes courants</i>		Adjustments to M1	Gross M1 <i>M1 brut</i>		Chartered bank net demand deposits <i>Dépôts à vue nets aux banques à charte</i>	
		Unadjusted <i>Données non désaisonnalisées</i>	Seasonally adjusted <i>Données désaisonnalisées</i>	Unadjusted <i>Données non désaisonnalisées</i>	Seasonally adjusted <i>Données désaisonnalisées</i>	Unadjusted <i>Données non désaisonnalisées</i>	Seasonally adjusted <i>Données désaisonnalisées</i>	Ajustements à M1	Unadjusted <i>Données non désaisonnalisées</i>	Seasonally adjusted <i>Données désaisonnalisées</i>	Unadjusted <i>Données non désaisonnalisées</i>	Seasonally adjusted <i>Données désaisonnalisées</i>
		B2001	B1604	B486	B1643	B487	B1644	B2050	B2054	B1642	B478	B1601
1999	J	30,953	31,048	14,653	14,545	40,890	40,497	-701	85,795	85,397	55,754	54,440
	F	30,637	31,149	15,047	14,780	39,382	40,618	-685	84,381	85,840	55,372	56,107
	M	30,540	31,265	14,614	14,633	39,977	41,663	-795	84,336	86,733	58,409	59,597
	A	30,968	31,492	14,999	14,815	40,277	41,190	-539	85,705	86,947	53,458	55,109
	M	31,392	31,610	15,321	15,086	40,653	41,293	-639	86,728	87,341	55,282	55,418
	J	31,774	31,788	15,417	15,404	40,683	40,973	-569	87,304	87,592	54,264	55,487
	J	32,307	32,018	15,093	15,324	40,937	40,959	-725	87,612	87,575	53,544	54,194
	A	32,495	32,140	16,037	16,419	42,033	41,833	-1,128	89,438	89,268	58,361	59,328
	S	32,696	32,443	15,966	16,367	42,395	42,153	-1,380	89,678	89,592	60,370	60,210
	O	32,943	32,655	16,260	16,413	43,185	42,405	-1,309	91,079	90,188	58,570	57,913
	N	33,324	33,114	16,238	16,245	44,464	43,168	-1,222	92,803	91,340	60,772	58,861
	D	35,091	34,281	16,624	16,337	45,684	43,590	-807	96,591	93,438	64,559	61,671
2000	J	34,252	34,349	16,721	16,577	44,480	44,035	-565	94,888	94,401	62,457	61,006
	F	32,766	33,303	17,923	17,582	45,516	46,994	-694	95,511	97,162	64,966	65,759
	M	32,455	33,227	17,935	17,964	46,966	48,966	-306	97,050	99,838	66,786	68,182
	A	32,888	33,448	19,012	18,799	48,602	49,687	-454	100,047	101,469	68,219	70,457
	M	33,194	33,425	18,730	18,433	48,555	49,282	-280	100,200	100,855	66,011	66,208
	J	33,492	33,516	19,350	19,336	49,724	50,120	-261	102,304	102,709	68,511	70,129
	J	33,839	33,539	19,168	19,466	49,985	50,046	-287	102,705	102,764	71,475	72,400
	A	33,922	33,554	19,510	19,958	50,531	50,279	-201	103,761	103,591	71,537	72,652
	S	34,157	33,895	19,894	20,378	51,146	50,824	-348	104,849	104,752	71,491	71,083
	O	34,094	33,791	19,605	19,776	51,429	50,492	-174	104,953	103,888	72,964	72,191

Monthly  
Average  
Moyenne  
mensuelle

SELECTED MONETARY AGGREGATES AND THEIR COMPONENTS (Millions of dollars)  
AGRÉGATS MONÉTAIRES ET LEURS COMPOSANTES (En millions de dollars)

continued  
suite

		M3													
		M2		Chartered banks <i>Banques à charte</i>		Adjustments to M2		M2 Total <i>Total de M2</i>		Chartered bank non-personal term deposits plus foreign currency deposits of residents <i>Dépôts à terme autres que ceux des particuliers aux banques à charte et dépôts en monnaies étrangères des résidents</i>		Adjustments to M3		M3 Total <i>Total de M3</i>	
		Unadjusted <i>Données non désaisonnalisées</i>	Seasonally adjusted <i>Données désaisonnalisées</i>	Non- personal notice deposits <i>Dépôts à préavis autres que ceux des particu- liers</i>	Personal savings deposits <i>Dépôts d'épargne des particu- liers</i>	Ajustements à M2	Unadjusted <i>Données non désaisonnalisées</i>	Seasonally adjusted <i>Données désaisonnalisées</i>	Unadjusted <i>Données non désaisonnalisées</i>	Seasonally adjusted <i>Données désaisonnalisées</i>	Ajustements à M3	Unadjusted <i>Données non désaisonnalisées</i>	Seasonally adjusted <i>Données désaisonnalisées</i>	Unadjusted <i>Données non désaisonnalisées</i>	Seasonally adjusted <i>Données désaisonnalisées</i>
		B2033	B1627	B472/73	B451	B2051	B2031	B1630	B475/82	B2052	B2030	B1628			
1999	J	86,007	84,804	34,217	288,748	40,957	449,928	448,007	146,152	-998	595,082	596,405			
	F	85,324	86,561	33,219	289,516	41,246	449,304	450,233	148,290	-3,404	594,191	596,547			
	M	88,155	90,051	33,649	289,547	41,328	452,679	454,759	148,198	-1,065	599,812	602,837			
	A	83,887	86,046	34,820	290,629	41,378	450,715	453,225	152,813	-1,932	601,596	604,871			
	M	86,035	86,388	34,954	291,380	40,559	452,928	453,892	153,229	-1,646	604,510	606,818			
	J	85,469	86,694	35,644	290,923	40,512	452,548	454,158	158,328	-1,701	609,175	610,606			
	J	85,126	85,478	36,895	291,153	40,653	453,827	455,748	157,749	-1,885	609,692	612,309			
	A	89,728	90,320	37,666	291,389	40,760	459,542	460,469	157,592	-1,707	615,428	617,203			
	S	91,686	91,277	37,907	291,938	40,858	462,389	462,592	159,464	-1,873	619,980	620,263			
	O	90,204	89,274	38,537	293,045	41,174	462,960	462,079	165,326	-1,678	626,609	622,634			
	N	92,873	90,792	38,755	295,176	41,454	468,259	465,118	165,689	-1,382	632,567	626,975			
	D	98,843	95,181	40,544	297,246	41,372	478,005	472,441	164,606	-1,675	640,936	630,766			
2000	J	96,144	94,803	39,971	297,315	40,883	474,314	472,167	162,362	-1,140	635,536	637,117			
	F	97,038	98,360	41,823	332,067	1,643	472,570	473,407	172,292	-3,564	641,298	643,984			
	M	98,936	101,096	42,936	334,554	-49	476,377	478,571	176,619	-4,138	648,858	652,200			
	M	100,653	103,436	44,016	336,455	-51	481,073	483,894	177,766	-4,984	653,854	657,706			
	A	98,925	99,353	43,801	335,951	-56	478,620	479,721	174,670	-4,448	648,841	651,586			
	J	101,742	103,378	45,311	336,923	-65	483,911	485,955	171,631	-4,441	651,102	652,653			
	J	105,027	105,648	45,898	336,987	-64	487,848	490,055	177,923	-4,562	661,208	664,079			
	A	105,258	106,002	45,711	336,987	-50	487,906	488,770	186,752	-3,914	670,744	672,607			
	S	105,301	104,632	46,642	336,770	-51	488,663	488,679	189,921	-4,189	674,394	674,572			
	O	106,884	105,809	47,909	336,909	-64	491,638	490,746	188,380	-4,059	675,959	671,596			



		CREDIT MEASURES (Millions of dollars) <i>MESURES DU CRÉDIT (En millions de dollars)</i>							BFS Table E2 SBF Tableau E2	
Monthly average or average of month-ends <i>Moyenne mensuelle ou moyenne de fin de mois</i>		Consumer credit <i>Crédit à la consommation</i>								
		Seasonally adjusted <i>Données désaisonnalisées</i>								
		Chartered banks <i>Banques à charte</i>	Trust and mortgage loan companies <i>Sociétés de fiducie ou de prêt hypothécaire</i>	Credit unions and caisses populaires <i>Caisses populaires et credit unions</i>	Life insurance companies <i>Compagnies d'assurance vie</i>	Non-depository credit intermediaries and other institutions <i>Intermédiaires financiers autres que les institutions de dépôt et autres institutions</i>	Special-purpose corporations (securitization) <sup>1</sup> <i>Sociétés spécialisées (titrisation)<sup>1</sup></i>	Adjustments to consumer credit <sup>1</sup> <i>Ajustements au crédit à la consommation<sup>1</sup></i>	Total consumer credit <i>Ensemble du crédit à la consommation</i>	
								Unadjusted <i>Données non désaisonnalisées</i>	Seasonally adjusted <i>Données désaisonnalisées</i>	
		B127	B132	B143	B129	B179	B175	B146	B140	B142
1999	M	97,659	15,513	14,892	4,360	13,259	16,997	-	163,762	162,841
	A	98,327	15,648	14,864	4,347	13,364	17,897	-	164,890	164,181
	M	99,314	15,795	14,880	4,301	13,499	17,867	-	165,778	165,146
	J	100,337	15,932	14,886	4,266	13,711	17,675	-	167,171	166,803
	J	100,887	16,103	14,883	4,236	13,930	17,652	-	167,786	167,513
	A	101,789	16,357	14,894	4,219	13,917	17,647	-	168,357	169,201
	S	102,181	16,612	14,864	4,212	13,842	18,462	-	170,495	170,608
	O	102,425	16,868	14,886	4,225	13,939	19,811	-	171,771	172,200
	N	103,186	17,059	14,928	4,257	13,896	20,547	-	173,204	173,521
	D	103,625	17,273	14,969	4,280	13,690	21,233	-	175,214	174,953
2000	J	105,059	16,999	15,008	4,324	14,190	21,037	-	176,366	176,923
	F	120,096	583	15,103	4,406	15,534	22,371	-	177,043	178,257
	M	117,898	641	15,168	4,478	16,822	24,765	-	180,782	179,703
	A	117,543	658	15,187	4,532	17,486	25,530	-	181,145	180,397
	M	119,056	626	15,323	4,555	17,628	25,585	-	182,743	182,021
	J	119,679	589	15,347	4,591	17,807	25,189	-	183,558	183,085
	J	120,260	570 E	15,339 E	4,595 E	18,089 E	25,142 E	-	184,040 E	183,640 E
	A	121,647	573 E	15,372 E	4,576 E	18,397 E	25,930 E	-	186,032 E	186,934 E
	S	122,615	574 E	15,322 E	4,568 E	18,576 E	26,711 E	-	188,876 E	189,041 E
	O	124,536		15,325 E			27,516 E	-		

		CREDIT MEASURES (Millions of dollars) <i>MESURES DU CRÉDIT (En millions de dollars)</i>							continued <i>suite</i>				
Monthly average or average of month-ends <i>Moyenne mensuelle ou moyenne de fin de mois</i>		Residential mortgage credit <i>Crédit hypothécaire à l'habitation</i>											
		Seasonally adjusted <i>Données désaisonnalisées</i>											
		Chartered banks <i>Banques à charte</i>	Trust and mortgage loan companies <i>Sociétés de fiducie ou de prêt hypothécaire</i>	Credit unions and caisses populaires <i>Caisses populaires et credit unions</i>	Life insurance companies <i>Compagnies d'assurance vie</i>	Pension funds <sup>1</sup> <i>Caisses de retraite<sup>1</sup></i>	Non-depository credit intermediaries and other financial institutions <sup>1</sup> <i>Intermédiaires financiers autres que les institutions de dépôt et autres institutions financières<sup>1</sup></i>	NHA mortgage backed securities <sup>1</sup> <i>Titres hypothécaires garantis en vertu de la LNH<sup>1</sup></i>	Special-purpose corporations (securitization) <sup>1</sup> <i>Sociétés spécialisées (titrisation)<sup>1</sup></i>	Total residential mortgage credit <i>Ensemble du crédit hypothécaire à l'habitation</i>		Total household credit <i>Ensemble des crédits aux ménages</i>	
									Unadjusted <i>Données non désaisonnalisées</i>	Seasonally adjusted <i>Données désaisonnalisées</i>	Unadjusted <i>Données non désaisonnalisées</i>	Seasonally adjusted <i>Données désaisonnalisées</i>	
		B982	B983	B943	B984	B940	B993	B941	B929	B938	B942	B151	B166
1999	M	238,002	20,640	52,902	18,540	7,802	27,828	20,745	15,770	400,457	401,362	564,219	564,204
	A	239,041	20,397	53,119	18,370	7,800	27,688	20,703	16,071	401,623	402,850	566,512	567,031
	M	240,133	20,048	53,208	18,319	7,798	27,613	20,994	16,021	402,907	404,308	568,684	569,454
	J	240,244	20,064	53,307	18,294	7,796	27,546	21,884	16,560	405,545	406,380	572,716	573,183
	J	242,884	19,794	53,455	18,084	7,857	27,504	22,801	16,607	409,344	409,272	577,130	576,785
	A	243,688	19,583	53,570	17,696	7,980	27,482	23,259	16,467	410,874	409,889	579,230	579,090
	S	244,966	19,327	53,675	17,341	8,101	27,455	23,835	16,590	412,389	411,195	582,884	581,803
	O	243,450	18,978	53,767	17,206	8,242	27,409	25,692	16,318	411,155	410,814	582,926	583,014
	N	242,488	19,395	53,837	17,291	8,400	27,344	27,283	16,667	413,010	412,090	586,214	585,611
	D	242,370	18,491	53,981	17,356	8,558	27,281	27,372	17,476	414,644	413,315	589,858	588,268
2000	J	244,196	17,733	54,275	17,405	8,643	27,010	27,327	18,359	415,548	415,347	591,914	592,270
	F	257,813	5,267	54,630	17,468	8,650	26,552	27,443	19,530	416,877	417,357	593,920	595,614
	M	260,788	4,851	54,891	17,508	8,657	26,095	27,444	20,801	419,252	420,272	600,034	599,975
	A	262,701	5,777	55,072	17,510	8,660 E	25,826	27,503	21,605	423,059 E	424,454 E	604,204 E	604,850 E
	M	264,045	5,803	55,062	17,473	8,658 E	25,770	27,567	21,707	424,838 E	426,371 E	607,581 E	608,392 E
	J	265,426	5,811	55,119	17,462	8,655 E	25,728	27,366	21,543	426,993 E	427,926 E	610,552 E	611,011 E
	J	264,502	5,806 E	55,275 E	17,269 E	8,723 E	25,702 E	29,831	21,426 E	428,900 E	428,743 E	612,940 E	612,383 E
	A	262,756	5,795 E	55,443 E	16,898 E	8,860 E	25,716 E	32,474	22,374 E	431,438 E	430,388 E	617,470 E	617,321 E
	S	264,835	5,839 E	55,592 E	16,561 E	8,994 E	25,744 E	32,624	22,996 E	434,238 E	432,941 E	623,114 E	621,982 E
	O	266,082		55,738 E				32,752	25,034 E				

(1) Unadjusted / *Données non désaisonnalisées*

Monthly average or average of month-ends Moyenne mensuelle ou moyenne de fin de mois		CREDIT MEASURES (Millions of dollars) MESURES DU CRÉDIT (En millions de dollars)							14		continued suite		
		Short-term business credit Crédits à court terme aux entreprises							Chartered bank foreign currency loans to residents <sup>2</sup> Prêts en monnaies étrangères des banques à charte aux résidents <sup>2</sup>	Special-purpose corporations (securitization) Sociétés spécialisées (titrisation)	Bankers' acceptances Acceptations bancaires	Commercial paper issued by non-financial corporations Papier commercial des sociétés non financières	Adjustments to short-term business credit Ajustements aux crédits à court terme aux entreprises
		Canadian dollar loans Prêts en dollars canadiens											
		Business loans Prêts aux entreprises		Non-depository credit intermediaries Intermédiaires financiers autres que les institutions de dépôt	Other institutions Autres institutions	Unadjusted Données non désaisonnalisées		Seasonally adjusted Données désaisonnalisées					
B2300	B2322	B2333	B2302			B2312	B2330	B2313	B2329	B2316			
1999	M	123,115	122,382	14,238	17,179	28,556	8,255	50,985	23,087	-386			
	A	123,973	123,013	14,396	17,239	26,727	8,211	50,785	22,557	-374			
	M	125,117	124,290	14,640	17,373	26,385	8,247	51,390	22,176	-410			
	J	123,343	123,142	14,885	17,489	25,210	8,284	52,004	21,891	-364			
	J	124,513	124,183	14,831	17,632	25,392	8,393	51,969	22,363	-412			
	A	124,776	124,558	14,483	17,754	26,243	8,577	49,878	22,990	-350			
	S	125,037	125,001	14,141	17,825	25,564	8,766	49,445	22,685	-405			
	O	125,699	125,654	14,193	17,943	25,047	8,946	49,796	22,132	-318			
	N	124,419	125,233	14,627	18,108	24,221	9,117	50,517	22,700	-247			
	D	126,069	126,591	15,061	18,263	24,316	9,292	49,356	22,751	-207			
2000	J	125,475	126,501	15,324	18,275	23,762	9,242	50,410	22,554	-528			
	F	128,376	129,464	15,408	18,110	24,402	8,969	52,808	23,643	-949			
	M	130,577	129,804	15,492	17,937	25,265	8,704	54,373	23,879	-597			
	A	133,322	132,195	15,720	17,913	27,200	8,674	54,241	23,979	-755			
	M	133,265	132,358	16,097	18,037	27,780	8,878	53,583	24,643	-458			
	J	132,987	132,827	16,474	18,166	28,568	9,086	53,618	24,914	-741			
	J	134,342	134,037	16,466E	18,262E	28,305	9,227E	54,162	24,974	-525			
	A	133,636	133,353	16,080E	18,394E	27,462	9,300E	53,797	25,489	-726			
	S	132,837	132,832	15,700E	18,525E	27,073	9,373E	54,249	26,438	-890			
	O	134,904	134,896			27,655	9,447E	53,365	27,303E	-854R			

Monthly average or average of month-ends Moyenne mensuelle ou moyenne de fin de mois		CREDIT MEASURES (Millions of dollars) MESURES DU CRÉDIT (En millions de dollars)							continued suite		
		Short term business credit Crédits à court terme aux entreprises				Other business credit Autres crédits aux entreprises			Leasing receivables Créances résultant du crédit-bail		
		Total short-term business credit Ensemble des crédits à court terme aux entreprises				Non-residential mortgages Prêts hypothécaires sur immeubles non résidentiels			Chartered banks Banques à charte		
		Unadjusted Données non désaisonnalisées		Seasonally adjusted Données désaisonnalisées		Chartered banks Banques à charte	Trust and mortgage loan companies Sociétés de fiducie ou de prêt hypothécaire	Credit unions and caisses populaires Caisses populaires et crédit unions	Life insurance companies Compagnies d'assurance vie	Non-depository credit intermediaries and other institutions Intermédiaires financiers autres que les institutions de dépôt et autres institutions	Chartered banks Banques à charte
B2317	B2324	B2303	B2304	B2305	B2306	B2334	B2308	B2309	B2335		
1999	M	265,029	263,954	13,997	1,219	7,640	24,143	1,180	3,141	321	7,772
	A	263,514	261,774	14,102	1,210	7,858	24,049	1,121	3,240	318	8,016
	M	264,919	263,076	14,124	1,213	7,844	24,040	1,005	3,324	303	8,470
	J	262,742	261,585	13,928	1,228	7,846	24,030	890	3,418	331	8,923
	J	264,682	262,689	13,884	1,221	7,865	23,937	870	3,522	332	9,367
	A	264,352	262,775	13,876	1,218	7,874	23,762	943	3,512	333	9,810
	S	263,057	262,655	13,985	1,251	7,887	23,589	1,015	3,616	339	10,246
	O	263,438	263,830	14,069	1,285	7,899	23,428	1,069	3,721	342	10,496
	N	263,463	264,552	13,958	1,315	7,895	23,279	1,103	3,787	341	10,567
	D	264,900	267,418	13,998	1,340	7,870	23,129	1,137	3,863	339	10,638
2000	J	264,513	268,237	13,994	1,357	7,866	23,296	1,087	3,970	333	10,791
	F	270,767	272,999	15,251	554	7,901	23,766	956	4,366	61	11,017
	M	275,632	274,551	15,535	536	7,935	24,237	825	4,461	63	11,243
	A	280,294	278,351	15,551	575	7,957	24,481	813	4,595	65	11,392
	M	281,824	279,876	15,608	585	7,963	24,485	927	4,806	68	11,458
	J	283,071	281,918	15,658	595	8,077	24,488	1,041	5,149	72	11,523
	J	285,214 E	283,074 E	15,695	601E	8,192E	24,400 E	1,131 E	5,243	77E	11,835E
	A	283,432 E	281,660 E	15,701	602E	8,198 E	24,221 E	1,198 E	5,319	86E	12,394E
	S	283,305 E	282,928 E	15,735	602E	8,207 E	24,045 E	1,264 E	5,179	94E	12,944E
	O	286,225E,R	286,680E,R	15,797					5,276		

(1) Excludes reverse repos and loans to non-residents. / Ne comprend pas les prises en pension ni les prêts à des non-résidents.

(2) Excludes reverse repos. / Ne comprend pas les prises en pension.

Monthly average or average of month-ends <i>Moyenne mensuelle ou moyenne de fin de mois</i>		CREDIT MEASURES (Millions of dollars) <i>MESURES DU CRÉDIT (En millions de dollars)</i>								continued <i>suite</i>
		Other business credit <i>Autres crédits aux entreprises</i>					Total business credit <i>Ensemble des crédits aux entreprises</i>		Total household and business credit <i>Ensemble des crédits aux ménages et aux entreprises</i>	
		Special-purpose corporations (securitization) <i>Sociétés spécialisées (titrisation)</i>	Bonds and debentures <i>Obligations et débetures</i>	Equity and other <i>Actions et autres</i>	Adjustments to other business credit <i>Ajustements aux autres crédits aux entreprises</i>	Total other business credit <i>Ensemble des autres crédits aux entreprises</i>	Unadjusted <i>Données non désaisonnalisées</i>	Seasonally adjusted <i>Données désaisonnalisées</i>	Unadjusted <i>Données non désaisonnalisées</i>	Seasonally adjusted <i>Données désaisonnalisées</i>
		B2332	B2318	B2319	B2328	B155	B2320	B2325	B2321	B2326
1999	M	6,203	161,441R	224,515	-	451,572 R	716,601 R	715,527 R	1,280,820 R	1,279,730 R
	A	6,252	162,941R	225,374	-	454,482 R	717,996 R	716,257 R	1,284,508 R	1,283,288 R
	M	6,401	165,321R	226,614	-	458,659 R	723,578 R	721,735 R	1,292,262 R	1,291,188 R
	J	6,680	166,915R	229,232	-	463,420 R	726,162 R	725,005 R	1,298,878 R	1,298,188 R
	J	6,848	169,469R	231,264	-	468,579 R	733,261 R	731,268 R	1,310,391 R	1,308,053 R
	A	6,777	172,498R	232,166	-	472,770 R	737,121 R	735,544 R	1,316,351 R	1,314,634 R
	S	6,707	174,243R	233,579	-	476,457 R	739,514 R	739,112 R	1,322,398 R	1,320,915 R
	O	6,720	175,932R	234,778	-	479,739 R	743,177 R	743,569 R	1,326,103 R	1,326,583 R
	N	6,786	176,902R	235,917	-	481,850 R	745,313 R	746,402 R	1,331,527 R	1,332,012 R
	D	6,943	176,840R	237,070	-	483,167 R	748,067 R	750,585 R	1,337,925 R	1,338,853 R
2000	J	7,133	175,846R	237,827	-	483,500 R	748,013 R	751,738 R	1,339,927 R	1,344,008 R
	F	7,235	175,833R	238,947	-	485,888 R	756,654 R	758,887 R	1,350,574 R	1,354,501 R
	M	7,339	176,509R	240,713	-	489,395 R	765,026 R	763,945 R	1,365,060 R	1,363,920 R
	A	7,385	177,513R	242,472	-	492,801 R	773,094 R	771,152 R	1,377,298E,R	1,376,002E,R
	M	7,372	178,615R	243,766R	-	495,653 R	777,477 R	775,529 R	1,385,058E,R	1,383,921E,R
	J	7,359	180,183R	244,790R	-	498,933 R	782,005 R	780,851 R	1,392,557E,R	1,391,862E,R
	J	7,396E	181,199R	245,740R	-	501,509E,R	786,723E,R	784,583E,R	1,399,663E,R	1,396,966E,R
	A	7,484E	180,954R	246,248R	-	502,404E,R	785,836E,R	784,064E,R	1,403,305E,R	1,401,386E,R
	S	7,572E	181,291R	246,884R	-	503,817E,R	787,122E,R	786,745E,R	1,410,236E,R	1,408,728E,R
	O	7,662E	181,821R	248,378R	-	506,340E,R	792,566E,R	793,020E,R		

End of period En fin de période		GOVERNMENT OF CANADA SECURITIES OUTSTANDING (Par Value) ENCOURS DES TITRES DU GOUVERNEMENT CANADIEN (Valeur nominale)							BFS Table G4 SBF Tableau G4			
		Millions of Canadian dollars En millions de dollars canadiens										
		Treasury bills Bons du Trésor	Other direct and guaranteed securities <sup>1</sup> Autres titres émis ou garantis <sup>1</sup>	Canada Savings Bonds and other retail instruments Obligations d'épargne du Canada et autres titres de placements au détail	Total Total	Held by Détenteurs Bank of Canada Banque du Canada	Government of Canada accounts <sup>2</sup> Comptes du gouvernement canadien <sup>2</sup>					
						Treasury bills Bons du Trésor	Bonds Obligations	Total Total	Treasury bills Bons du Trésor	Bonds Obligations	Short-term instruments Titres à court terme	Total Total
		B2425		B2408	B2400	B2470	B2471	B2469	B2466	B2467	B2413	B2461
2000	J	83,100	328,223	26,373	437,696	9,484	22,478	31,962	83	4,384	950	5,417
	A	86,000	332,571	26,208	444,779	9,833	24,135	33,968	26	4,340	500	4,866
	S	79,800	327,491	26,076	433,367	9,357	23,650	33,006	55	4,339	250	4,644
	O	79,500	331,202	25,898	436,600	8,861	23,863	32,724	42	4,525	100	4,667
2000	O 4	79,800	327,311	26,036	433,146	9,425	23,254	32,679	112	4,338	100	4,550
	11	79,800	327,310	26,008	433,118	9,263	23,354	32,616	104	4,338	100	4,542
	18	79,500	329,209	25,967	434,676	8,890	23,174	32,064	89	4,707	100	4,896
	25	79,500	328,803	25,927	434,230	9,348	24,101	33,448	57	4,338	100	4,495
	N 1	79,500	331,101	26,476	437,077	8,702	23,534	32,236	101	4,524	-	4,625
	8	79,500	331,101	26,230	436,831	8,725	23,534	32,259	78	4,524	-	4,602
	15	79,100	333,601	26,158	438,859	8,665	24,458	33,123	74	5,024	-	5,098
	22	79,100	333,600	26,083	438,783	8,506	23,909	32,415	48	5,024	-	5,072
	29	79,100	337,100	26,031	442,231	8,586	24,259	32,845	43	5,024	-	5,067

Changes from the date indicated: Variations par rapport à la date indiquée :

1999	D 1	-13,800	3,836	-1,794	-11,758	-3,306	2,741	-565	-50	-23	-300	-373
2000	N 22	-	3,500	-52	3,448	80	350	430	-5	-	-	-5

End of period En fin de période		GOVERNMENT OF CANADA SECURITIES OUTSTANDING (Par Value) ENCOURS DES TITRES DU GOUVERNEMENT CANADIEN (Valeur nominale)				Average of Wednesdays and Wednesday Moyenne mensuelle des mercredis ou données du mercredi	GOVERNMENT OF CANADA CANADIAN DOLLAR DEPOSITS DÉPÔTS EN DOLLARS CANADIENS DU GOUVERNEMENT CANADIEN		
		Millions of Canadian dollars En millions de dollars canadiens					Millions of dollars En millions de dollars		
		Held by Détenteurs General Public Public					Held at Détenteurs Bank of Canada Banque du Canada		
		Treasury bills Bons du Trésor	Marketable bonds and notes Obligations et billets négociables	Canada Savings Bonds and other retail instruments Obligations d'épargne du Canada et autres titres de placement au détail	Total Total		LVTS Participants Participants au STPGV		Total Total
		B2477	B2478	B2408	B2475		B54 B113718	B2523	
2000	J	73,533	300,411	26,373	400,317	2000 A	13	9,420	9,433
	A	76,141	303,595	26,208	405,944	S	14	5,561	5,575
	S	70,388	299,252	26,076	395,717	O	14	7,932	7,946
	O	70,597	302,714	25,898	399,209	N	13	13,080	13,093
2000	O 4	70,263	299,619	26,036	395,918	2000 O 4	9	7,089	7,098
	11	70,433	299,517	26,008	395,958	11	17	8,135	8,152
	18	70,521	301,228	25,967	397,716	18	14	9,603	9,617
	25	70,095	300,264	25,927	396,286	25	15	6,902	6,917
	N 1	70,697	303,043	26,476	400,216	N 1	12	11,747	11,759
	8	70,697	303,043	26,230	399,970	8	13	12,707	12,720
	15	70,361	304,118	26,158	400,637	15	15	14,695	14,710
	22	70,546	304,667	26,083	401,296	22	16	13,166	13,182
	29	70,471	307,817	26,031	404,319	29	11	13,084	13,095

Changes from the date indicated: Variations par rapport à la date indiquée :

1999	D 1	-10,444	1,418	-1,794	-10,820	1999 D 1	-4	5,611	5,607
2000	N 22	-75	3,150	-52	3,023	2000 N 22	-5	-82	-87

(1) Includes securities denominated in foreign currency (excluding U.S. -pay "Canada Bills").

Comprend les titres libellés en monnaies étrangères (à l'exclusion des « bons du Canada » en dollars É.-U.).

(2) Includes Government of Canada Accounts held at the Bank of Canada, plus non-market bonds held by the Canada Pension Plan.

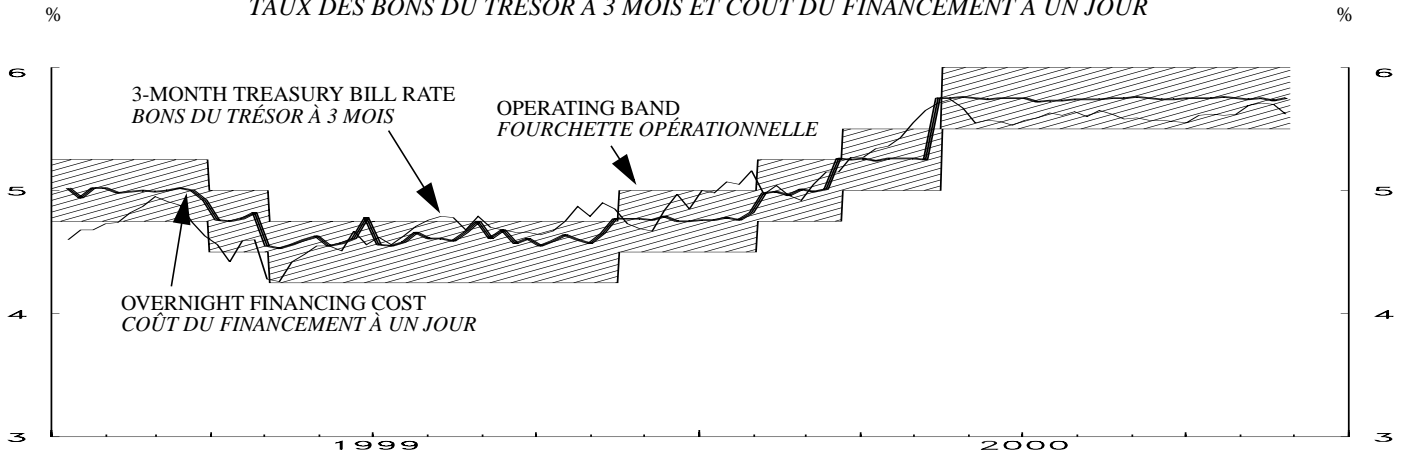
Comprend les comptes du gouvernement canadien à la Banque du Canada et les titres non négociables détenus par le Régime de pensions du Canada.



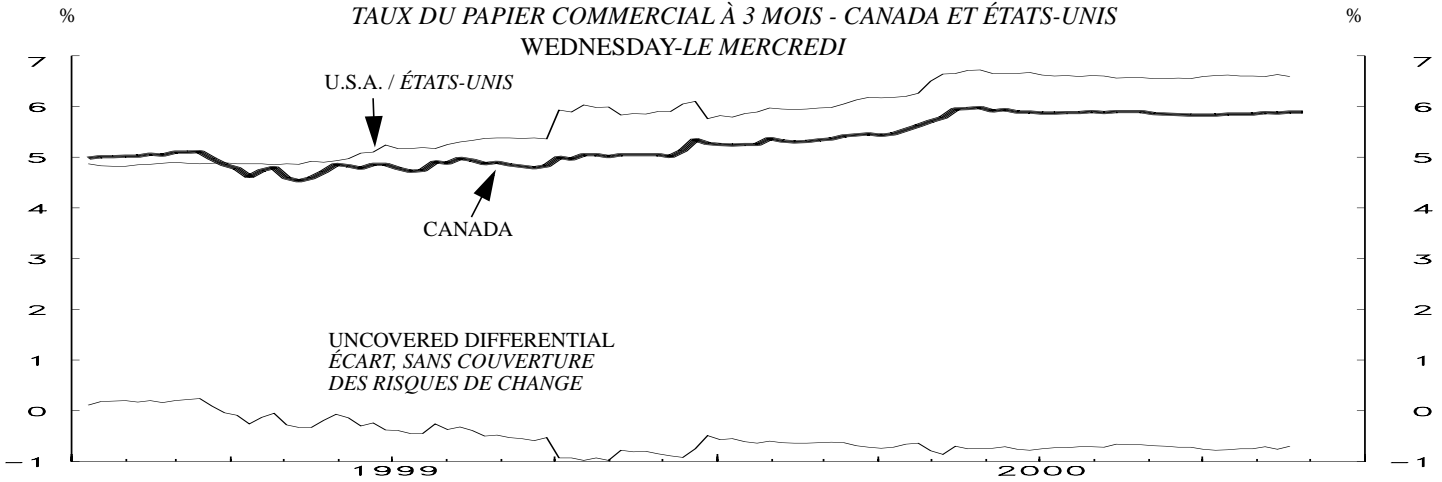
Month Mois	NET NEW SECURITIES ISSUES PLACED IN CANADA AND ABROAD (Millions of Canadian dollars, par value) ÉMISSIONS NETTES DE TITRES PLACÉS AU CANADA ET À L'ÉTRANGER (En millions de dollars canadiens, valeur nominale)												BFS Table F4 SBF Tableau F4	
	Government of Canada bonds Obligations du gouvernement canadien	Provincial bonds Obligations des provinces	Municipal bonds Obligations des municipalités	Corporations Sociétés Bonds Obligations	Preferred and common stocks Actions privilégiées ou ordinaires	Other institutions and foreign borrowers Autres institutions et emprunteurs étrangers	Term NHA Titrization à terme	Securitizations Other asset-backed securities Autres titres hypothécaires garantis en vertu de la LHN	Total Total	Treasury bills and other short-term instruments Bons du Trésor et autres titres à court terme	Provincial governments and their enterprises, and municipal governments Provincial governments and their enterprises and municipal governments	Canadian commercial paper banquiers' acceptances bancaires en dollars canadiens	Total net new issues Ensemble des émissions nettes	
	B3045(Q)	B3048(Q)	B3051(Q)	B3054(Q)	B3104(Q)	B3063(Q)	B3169(Q)	B3170(Q)	B3101(Q)	B3161(Q)	B3162(Q)	B3105(Q)	B3108(Q)	B3100(Q)
1999	J 374	207	-215	2,686	556	-	409	-203	3,814	-5,793		3,789	2,736	
	F -1,383	2,821	139	4,637	591	-12	1,577	464	8,834	2,371		4,070	-418	
	M -4,965	-902	940	3,399	965	-8	-100	430	-241	12,618	-1,889	2,307	-930	31,267
	A -65	-1,631	-182	4,429	778	-37	17	553	3,862	-4,647		303	434	
	M 4,149	1,702	-117	7,511	1,834	-28	564	-48	15,567	-6,569		944	97	
	J 5,744	2,648	-279	2,655	2,406	-	1,216	418	14,808	-2,863	415	-912	136	21,574
	J -375	249	-205	5,402	1,616	-2	618	1,151	8,454	2,534		1,772	-1,414	
	A -1,041	-3,041	-109	100R	2,005	-	299	144	-1,643R	1,639		-544	-430	
	S -12,145	3,499	-73	2,465	4,542	-1	853	1,663	803	2,705	1,375	2,406	684	18,342R
	O 3,966	621	290	1,461	1,319	-21	2,861	383	10,880	-358		2,752	912	
	N 7,773	624	-55	3,925	1,430	-	320	191	14,208	-1,429		4,682	879	
	D 183	-2,191	-219	-2,828	1,057	-	-141	25	-4,114	-247	-674	1,454	-1,546	27,399
2000	J -276	814	-192	1,420	836	-	51	-46	2,607	-2,050		532	1,839	
	F -959	150R	-190R	1,262	1,967	-	180	2,285	4,695R	491		5,458	2,791	
	M -8,108	-2,143R	405R	1,019	3,003	-	-176	1,212	-4,788R	8,913	62	888	-1,000	20,440R
	A 1,338	-2,061R	-204R	979	2,247	-	295	-50	2,544R	-7,710		1,511	128	
	M 998	551	-195R	-66	2,233R	-9	-168	200	3,544R	-965		778	-178	
	J 3,640	-1,003R	-154R	3,921	1,473	-7	-232	825	8,463R	-3,247	2,950	886	243	8,946R
	J -3,257	-176	-302	-138	1,802R	-	5,161	-31	3,059R	-4,392		-2,458	1,588	
	A 4,633	-428	-130R	-848	353	-	124	913	4,617R	2,085		2,077	-20	
	S -5,084	499	-232	-26	1,378R	-	177	272	-3,016R	-6,898	-2,023	3,086	-1,291	-3,586R
	O 3,683	-1,998	-310	1,425	2,377R	-21	79			-320				

End of period En fin de période	CORPORATE SHORT-TERM PAPER OUTSTANDING ENCOURS DES EFFETS À COURT TERME DES SOCIÉTÉS										BFS Table F2 SBF Tableau F2
	Millions of Canadian dollars En millions de dollars canadiens										
	Commercial Paper Papier commercial			Canadian dollar bankers' acceptances bancaires en dollars canadiens		Total corporate short-term paper Papier à court terme émis par les sociétés	Treasury bills and other short-term paper Bons du Trésor et autres effets à court terme		Total treasury bills and other short-term paper Ensemble des bons du Trésor et autres effets à court terme	Commercial paper issued by foreign corporations Papier commercial des sociétés étrangères	
	Total	Of which: Paper issued by non financial corporations Dont : Papier des sociétés non financières	Of which: Securitizations Dont : Titrisation	Of which: U.S. dollars Dollars É.-U.			Provincial governments and their enterprises Provinces et entreprises provinciales	Municipal governments Municipalités			
	B15009	B15020	B15024	B15025	B15011	B15014	B15021	B15022	B15023	B15026	
1999	J 97,318	23,135	41,006	13,376	48,659	145,977	17,089			24	
	F 101,388	23,508	42,399	15,406	48,241	149,629	16,528			18	
	M 103,695	22,665	42,662	12,633	47,311	151,006	15,299	296	166,601	31	
	A 103,998	22,448	43,234	14,035	47,745	151,743	16,642			62	
	M 104,942	21,904	43,531	15,413	47,842	152,784	16,734			145	
	J 104,030	21,878	43,692	12,769	47,978	152,008	15,864	146	168,018	115	
	J 105,802	22,848	44,762	12,249	46,564	152,366	16,115			65	
	A 105,258	23,132	45,006	11,019	46,134	151,392	17,195			387	
	S 107,664	22,237	47,190	10,224	46,818	154,482	17,086	299	171,867	954	
	O 110,416	22,026	48,554	10,805	47,730	158,146	16,851			1,267	
	N 115,098	23,373	50,763	12,106	48,609	163,707	16,926			1,219	
	D 116,552	22,128	53,245	11,833	47,063	163,615	16,593	119	180,326	1,285	
2000	J 117,084	22,979	53,112	13,323	48,902	165,986	16,501			1,073	
	F 122,542	24,307	55,823	13,879	51,693	174,235	15,735			537	
	M 123,430	23,451	57,018	12,075	50,693	174,123	16,603	170	190,897	937	
	A 124,941	24,506	56,276	12,836	50,821	175,762	18,803			1,185	
	M 125,719	24,779	55,549	13,437	50,643	176,362	18,006			1,421	
	J 126,605	25,049	56,579	15,745	50,886	177,491	19,544	180	197,215	1,599	
	J 124,147	24,899	56,060	14,478	52,474	176,621	18,751			1,478	
	A 126,224	26,079	55,733	14,120	52,454	178,678	14,999			1,835	
	S 129,310	26,796	57,088	14,455	51,163	180,473	17,572	130	198,175	1,810	
	O 27,809E						17,478			1,920E	

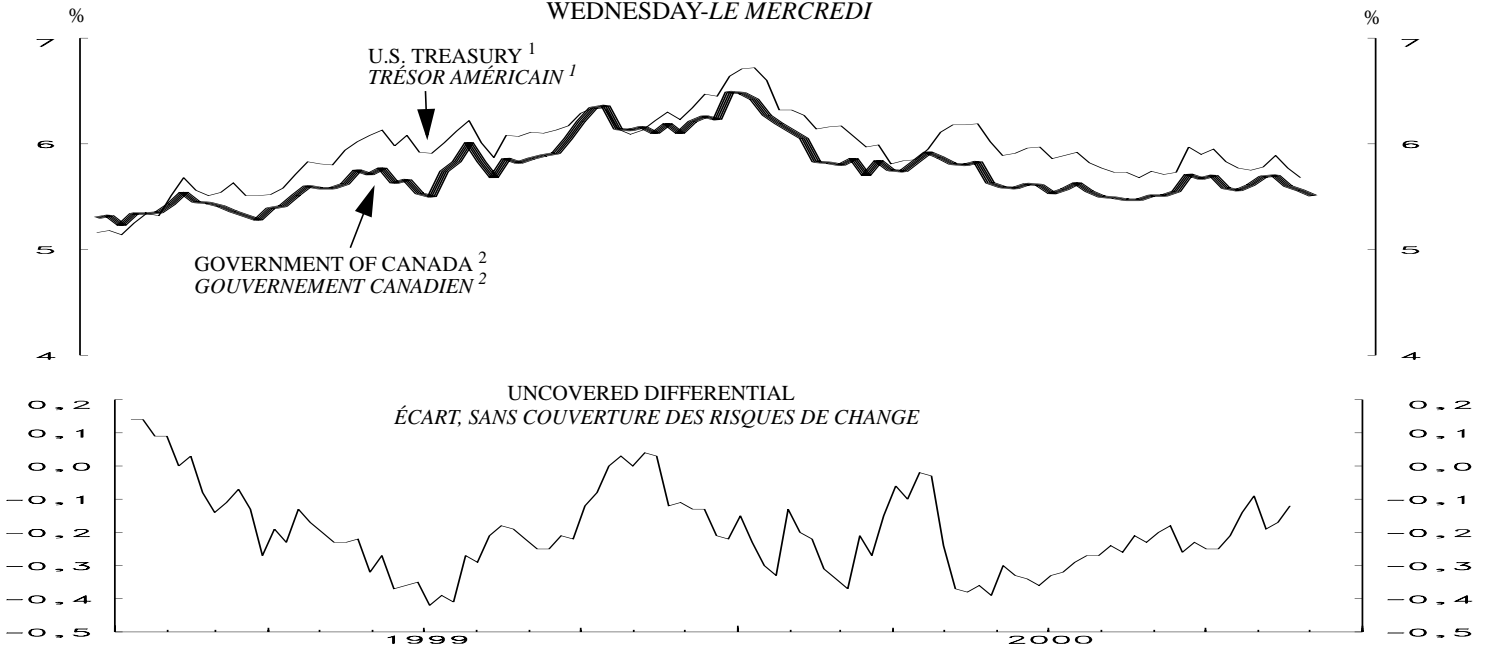
3-MONTH TREASURY BILL RATE AND OVERNIGHT FINANCING COST  
 TAUX DES BONS DU TRÉSOR À 3 MOIS ET COÛT DU FINANCEMENT À UN JOUR



CANADA- U.S. 3-MONTH COMMERCIAL PAPER RATE  
 TAUX DU PAPIER COMMERCIAL À 3 MOIS - CANADA ET ÉTATS-UNIS  
 WEDNESDAY-LE MERCREDI

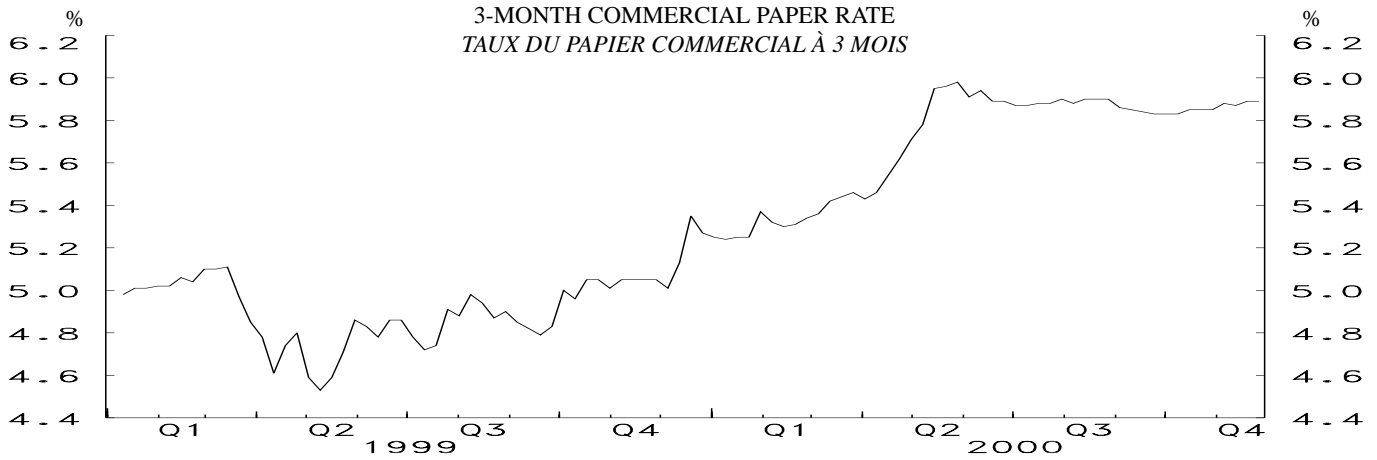


CANADA- U.S. GOVERNMENT LONG-TERM BOND YIELDS  
 OBLIGATIONS À LONG TERME DES GOUVERNEMENTS CANADIEN ET AMÉRICAIN  
 WEDNESDAY-LE MERCREDI



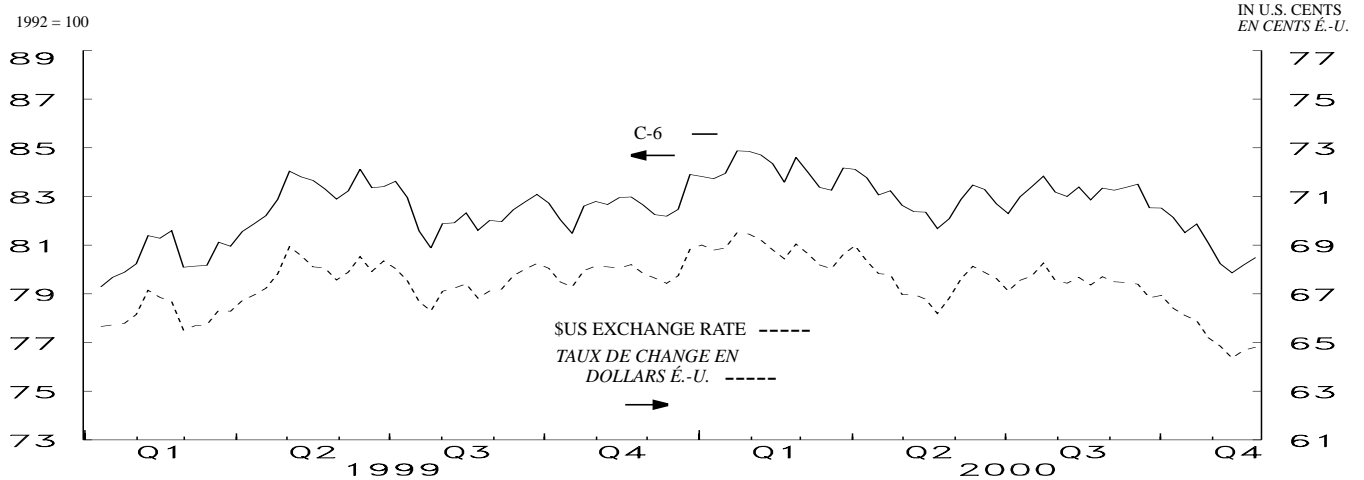
1. STARTING FEBRUARY 16, 2000, 6 1/4% 15/05/2030./ À PARTIR DU 16 FÉVRIER 2000, 6 1/4 % 15/05/2030.  
 2. STARTING MAY 3, 2000, 5 3/4% 01/06/2029./ À PARTIR DU 3 MAI 2000, 5 3/4 % 01/06/2029.

MONETARY CONDITIONS INDEX / *INDICE DES CONDITIONS MONÉTAIRES*  
WEDNESDAY / *LE MERCREDI*



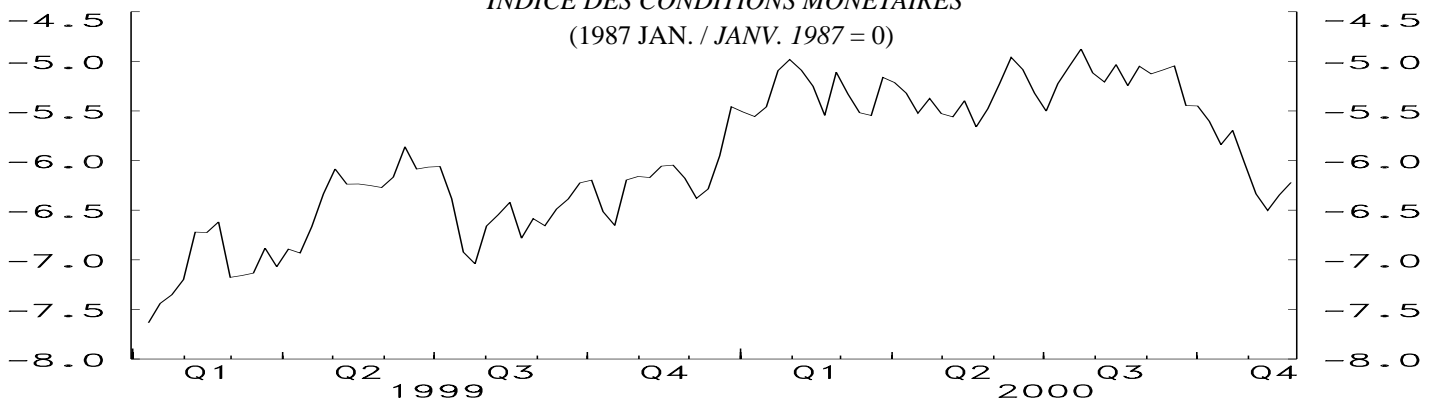
C-6 EXCHANGE RATE INDEX AND \$U.S. EXCHANGE RATE

*TAUX DE CHANGE DU DOLLAR CANADIEN PAR RAPPORT AUX MONNAIES COMPOSANT L'INDICE C-6 ET AU DOLLAR É.-U.*



MONETARY CONDITIONS INDEX  
*INDICE DES CONDITIONS MONÉTAIRES*

(1987 JAN. / *JANV. 1987 = 0*)

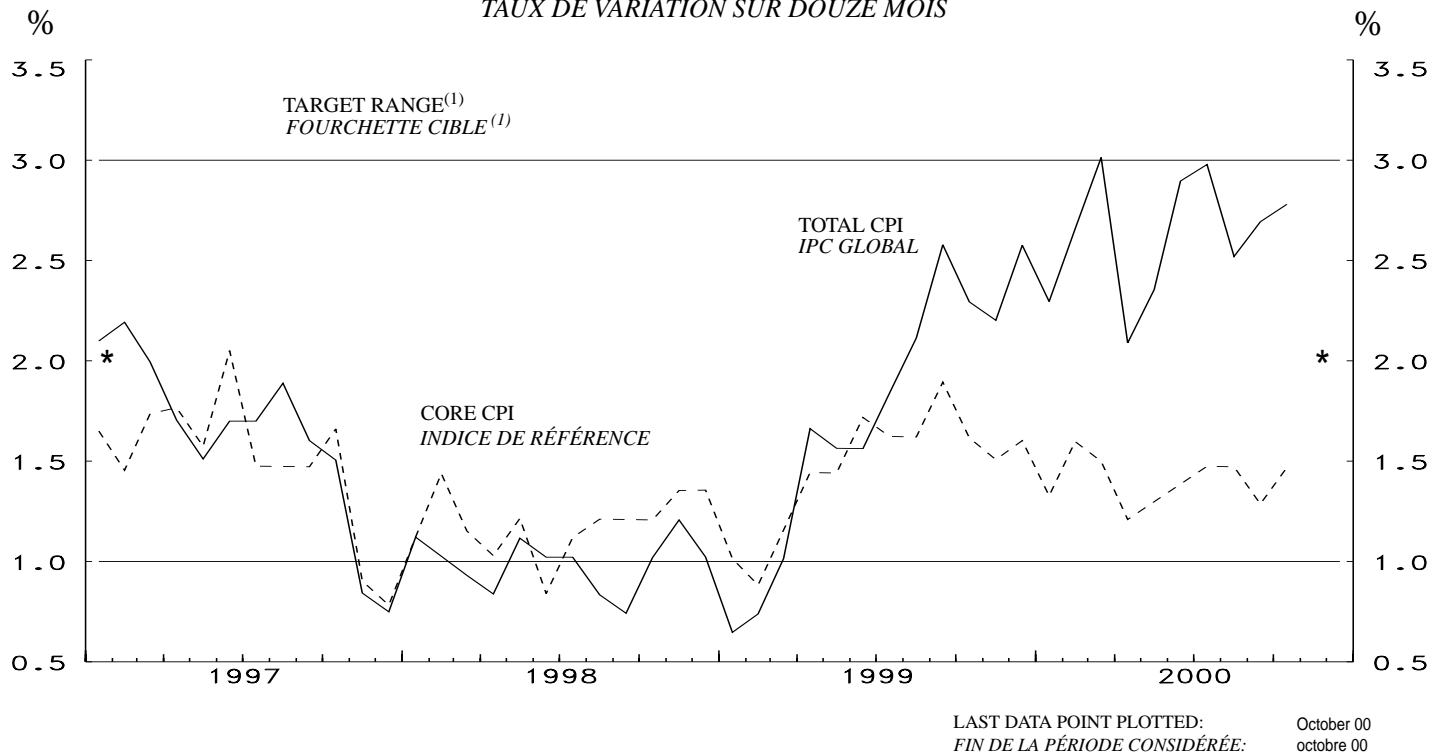


LAST DATA POINT PLOTTED: 29-Nov-00  
*FIN DE LA PÉRIODE CONSIDÉRÉE: 29-nov-00*

NOTE: THE MONETARY CONDITIONS INDEX IS A WEIGHTED SUM OF THE CHANGES IN THE 3-MONTH COMMERCIAL PAPER RATE AND THE C-6 TRADE-WEIGHTED EXCHANGE RATE (SEE TECHNICAL NOTE IN THE WINTER 1998-1999 ISSUE OF THE BANK OF CANADA REVIEW, PAGES 125 AND 126) FROM JANUARY 1987. THE INDEX IS CALCULATED AS THE CHANGE IN THE INTEREST RATE PLUS ONE-THIRD OF THE PERCENTAGE CHANGE IN THE EXCHANGE RATE. THE BANK DOES NOT TRY TO MAINTAIN A PRECISE MCI LEVEL IN THE SHORT RUN. SEE *MONETARY POLICY REPORT*, MAY 1995, P.14.

*NOTA : L'INDICE DES CONDITIONS MONÉTAIRES (L'ICM) EST UNE SOMME PONDÉRÉE DES VARIATIONS ENREGISTRÉES DEPUIS JANVIER 1987 PAR LE TAUX DU PAPIER COMMERCIAL À 3 MOIS ET LE TAUX DE CHANGE DU DOLLAR CANADIEN PAR RAPPORT AUX MONNAIES COMPOSANT L'INDICE C-6 (VOIR LA NOTE TECHNIQUE PUBLIÉE DANS LA LIVRAISON DE L'HIVER 1998-1999 DE LA REVUE DE LA BANQUE DU CANADA, PAGES 125 ET 126) PONDÉRÉ EN FONCTION DES ÉCHANGES COMMERCIAUX. ON OBTIENT L'ICM EN ADDITIONNANT LA VARIATION DU TAUX D'INTÉRÊT ET LE TIERS DE LA VARIATION, ÉTABLIE EN POURCENTAGE, DU TAUX DE CHANGE. LA BANQUE NE S'EFFORCE PAS, AU JOUR LE JOUR, DE MAINTENIR L'ICM À UN NIVEAU PRÉCIS. VOIR LE RAPPORT SUR LA POLITIQUE MONÉTAIRE, MAI 1995, P. 15.*

CONSUMER PRICE INDEX  
YEAR-OVER-YEAR PERCENTAGE CHANGE  
INDICE DES PRIX À LA CONSOMMATION  
TAUX DE VARIATION SUR DOUZE MOIS



\* Inflation - control target / \* Cible de maîtrise de l'inflation

(1) Note: Although the targets are expressed in terms of the total CPI, the Bank of Canada bases its policy actions on a core measure of the CPI excluding food, energy, and the effects of indirect taxes.

Bien que les cibles soient exprimées en fonction de l'IPC global, la Banque du Canada utilise comme indice de référence l'IPC hors alimentation, énergie et effet des impôts indirects lorsque vient le moment de formuler sa politique monétaire.

CONSUMER PRICE INDEX INDICE DES PRIX À LA CONSOMMATION							MONETARY CONDITIONS INDEX INDICE DES CONDITIONS MONÉTAIRES						
Month Mois	Total CPI IPC global		Percentage (y/y) (unadjusted) Taux de variation (a/a) (données non désaisonnalisées)				Wednesday Le mercredi	3-Month prime corporate paper rate Taux du papier de premier choix des sociétés non financières à 3 mois	Canadian dollar index against C-6 currencies Indice C-6 des cours du dollar canadien	Monetary conditions index Indice des conditions monétaires			
	Unadjusted Données non désai- sonnalisées	Seasonally adjusted Données désaisonn- nalisées	Total CPI IPC global	Core CPI Indice de référence	Alternative measures of trend inflation Autres mesures de l'inflation tendancielle								
	P100000	P119500			CPIX IPCX	CPIW IPCP	B113858	B113929					
1999	M	109.5	109.3	1.0	1.2	1.1	1.3	2000	A	2	5.90	83.18	-5.12
	A	110.1	109.9	1.7	1.4	1.4	1.6			9	5.88	83.00	-5.21
	M	110.4	110.0	1.6	1.4	1.4	1.5			16	5.90	83.39	-5.03
	J	110.5	110.1	1.6	1.7	1.5	1.5			23	5.90	82.86	-5.24
	J	110.8	110.5	1.8	1.6	1.6	1.6			30	5.90	83.34	-5.05
	A	111.1	110.8	2.1	1.6	1.6	1.6		S	6	5.86	83.25	-5.13
	S	111.4	111.2	2.6	1.9	1.9	1.9			13	5.85	83.37	-5.09
	O	111.5	111.2	2.3	1.6	1.6	1.7			20	5.84	83.50	-5.05
	N	111.4	111.3	2.2	1.5	1.4	1.7			27	5.83	82.53	-5.45
	D	111.5	111.7	2.6	1.6	1.4	1.7						
2000	J	111.4	111.5	2.3	1.3	1.3	1.5		O	4	5.83	82.52	-5.45
	F	112.0	112.0	2.7	1.6	1.2	1.6			11	5.83	82.14	-5.60
	M	112.8	112.5	3.0	1.5	1.4	1.7			18	5.85	81.52	-5.84
	A	112.4	112.2	2.1	1.2	1.1	1.3			25	5.85	81.87	-5.70
	M	113.0	112.4	2.4	1.3	1.2	1.4						
	J	113.7	113.0	2.9	1.4	1.3	1.6		N	1	5.85	81.08	-6.02
	J	114.1	113.3	3.0	1.5	1.2	1.7			8	5.88	80.24	-6.34
	A	113.9	113.3	2.5	1.5	1.2	1.6			15	5.87	79.86	-6.50
	S	114.4	113.8	2.7	1.3	1.1	1.5			22	5.89	80.19	-6.35
	O	114.6	113.9	2.8	1.5	1.2	1.6			29	5.89	80.49	-6.22

Core CPI: The CPI excluding food, energy and the effect of indirect taxes. / L'indice de référence est l'IPC hors alimentation, énergie et effet des impôts indirects.

CPIX: The CPI excluding the eight most volatile components (fruits, vegetables, gasoline, fuel oil, natural gas, mortgage interest, inter-city transportation and tobacco products) as well as the effect of indirect taxes on the remaining components. CANSIM identifier for this series (in level terms) is B3328. / IPCX exclut de l'IPC les huit composantes les plus volatiles (fruits, légumes, essence, mazout, gaz naturel, intérêts hypothécaires, transport interurbain et produits du tabac) ainsi que l'effet des impôts indirects sur les autres composantes. Le numéro d'identification de Cansim applicable à cette série (données exprimées en valeur absolue) est le B3328.

CPIW: In this measure, each component of the total CPI is multiplied by an additional weight that is inversely proportional to the component's volatility, so that the more volatile the component the less it influences the overall index. / Dans IPCP, chacune des composantes de l'IPC global est multipliée par une pondération additionnelle qui est inversement proportionnelle à la variabilité de la composante, afin que les plus volatiles d'entre elles influencent moins l'évolution de l'indice global.