



FOR IMMEDIATE RELEASE
POUR PUBLICATION IMMÉDIATE

April 19, 2002
le 19 avril 2002

CONTENTS
TABLE DES MATIÈRES

<u>Page</u> <u>Page</u>		<u>Table</u> ¹ <u>Tableau</u> ¹
* 3	Bank of Canada: assets and liabilities / <i>Banque du Canada : actif et passif</i>	B2
* 4, 5	Chartered bank assets / <i>Actif des banques à charte</i>	C1
* 5, 6	Chartered bank liabilities / <i>Passif des banques à charte</i>	C2
* 7	Selected seasonally adjusted series: Chartered bank assets and liabilities <i>Quelques statistiques bancaires désaisonnalisées : Avoirs et engagements des banques à charte</i>	C8
* 7	Positions of the Directly Clearing members of the Canadian Payments Association <i>Positions des adhérents de l'Association canadienne des paiements</i>	B3
* 7	Bank of Canada buy-back transactions <i>Opérations à réméré de la Banque du Canada</i>	B3
* 8, 9, 10	Financial market statistics / <i>Statistiques du marché financier</i>	F1
* 10	Exchange rates / <i>Cours du change</i>	I1
* 11, 12	Monetary aggregates / <i>Agrégats monétaires</i>	E1
* 13, 14, 15	Credit measures / <i>Mesures du crédit</i>	E2
* 16	Government of Canada securities outstanding / <i>Encours des titres du gouvernement canadien</i>	G4
* 16	Government of Canada deposits / <i>Dépôts du gouvernement canadien</i>	
* 17	Net new securities issues placed in Canada and abroad <i>Émissions nettes de titres placés au Canada et à l'étranger</i>	F4
* 17	Corporate short-term paper outstanding / <i>Encours des effets à court terme des sociétés</i>	F2
* 18, 19	Charts: interest rates, exchange rates and monetary conditions index <i>Graphiques : taux d'intérêt, cours du change et indice des conditions monétaires</i>	
* 20	Consumer Price Index and monetary conditions index <i>Indice des prix à la consommation et indice des conditions monétaires</i>	

The *Weekly Financial Statistics* publication (including a schedule for the release of data) and information on the Bank of Canada are available on the Internet at the Bank of Canada Web site: www.bank-banque-canada.ca. For information on the contents of the *Weekly Financial Statistics* contact Maureen Tootle (613) 782-7333 or wfsmail@bank-banque-canada.ca

On peut consulter le Bulletin hebdomadaire de statistiques financières (y compris le calendrier des dates de publication des données) et obtenir des renseignements sur la Banque du Canada dans Internet (site Web) à l'adresse suivante : www.bank-banque-canada.ca. Pour en savoir plus sur le contenu du Bulletin hebdomadaire de statistiques financières, prière de communiquer avec Maureen Tootle au (613) 782-7333 ou à l'adresse électronique wfsmail@bank-banque-canada.ca

Data in this package are unadjusted unless otherwise stated / À moins d'indication contraire, les données de cette publication n'ont pas été désaisonnalisées.

For all Wednesday series, in the event a holiday falls on a Wednesday, data for the preceding business day will be shown.

Si un jour férié tombe un mercredi, ce sont les séries du jour ouvrable précédent qui sont présentées.

"R" revised / révisé

* New information this week. / *Nouvelles données de cette semaine*

(1) Refers to the corresponding *Bank of Canada Banking and Financial Statistics* tables and footnotes. / *Renvoie à la note ou au tableau correspondant dans les Statistiques bancaires et financières de la Banque du Canada.*

Subscriptions or copies of Bank of Canada publications may be obtained from: Publications Distribution Section, Bank of Canada, Communications Services, Ottawa, Ontario, Canada K1A 0G9. Remittances in CANADIAN DOLLARS should be made payable to the Bank of Canada. For further information, please call (613) 782-8248.

Pour s'abonner aux publications de la Banque du Canada ou en obtenir des exemplaires, il suffit de s'adresser au Service de diffusion des publications, Banque du Canada, Services de communication, Ottawa, Ontario, CANADA K1A 0G9. Les paiements doivent être libellés EN DOLLARS CANADIENS et faits à l'ordre de la Banque du Canada. Pour de plus amples renseignements, composer le (613) 782-8248.

Regular subscription		Abonnement ordinaire	
Delivery in Canada by mail or at Bank of Canada Regional Offices	\$55.00	<i>Livraison au Canada par la poste ou aux bureaux régionaux de la Banque du Canada</i>	55,00 \$
Delivery to the United States	\$70.00	<i>Livraison aux États-Unis</i>	70,00 \$
Delivery to all other countries	\$110.00	<i>Livraison dans les autres pays</i>	110,00 \$
Library subscription *		Abonnement pour bibliothèques *	
Delivery in Canada	\$45.00	<i>Livraison au Canada</i>	45,00 \$
Delivery to the United States	\$55.00	<i>Livraison aux États-Unis</i>	55,00 \$
Delivery to all other countries	\$85.00	<i>Livraison dans les autres pays</i>	85,00 \$
Single copies		Achats à l'exemplaire	
Delivered by mail	\$2.00	<i>Livraison par la poste</i>	2,00 \$
Picked up at Bank of Canada Regional Offices	\$1.25	<i>Aux bureaux régionaux de la Banque du Canada</i>	1,25 \$
<ul style="list-style-type: none"> All Canadian orders and subscriptions must add 7% GST and PST where applicable. 		<ul style="list-style-type: none"> <i>Ajouter au montant de tous les abonnements et commandes en provenance du Canada 7 % pour la TPS et la taxe de vente provinciale, s'il y a lieu.</i> 	
<ul style="list-style-type: none"> Back copies of the WEEKLY FINANCIAL STATISTICS will not be available. 		<ul style="list-style-type: none"> <i>Les anciens numéros du BULLETIN ne sont pas disponibles.</i> 	
<ul style="list-style-type: none"> * Rates for Canadian governmental and public libraries and libraries of Canadian and foreign educational institutions. 		<ul style="list-style-type: none"> <i>Tarif pour les bibliothèques des divers ordres de gouvernement au Canada, les bibliothèques publiques et les bibliothèques des établissements d'enseignement canadiens et étrangers.</i> 	

Contents may be reproduced or referred to provided that the Weekly Financial Statistics with its date, is specifically quoted as the source.

Reproduction autorisée à condition que la source—Bulletin hebdomadaire de statistiques financières—et la date soient formellement indiquées.

Average of Wednesdays and Wednesday		BANK OF CANADA: ASSETS AND LIABILITIES (Millions of dollars) ¹ <i>BANQUE DU CANADA : ACTIF ET PASSIF (En millions de dollars)¹</i>										BFS Table B2 SBF Tableau B2
Moyenne mensuelle des mercredis ou données du mercredi		Assets <i>Actif</i>										Total
		Government of Canada direct and guaranteed securities <i>Titres émis ou garantis par le gouvernement canadien</i>				Advances <i>Avances</i>	Other investments ² <i>Autres placements²</i>	Foreign currency deposits <i>Dépôts en monnaies étrangères</i>	All other assets <i>Autres éléments de l'actif</i>		Total	
		Treasury bills (amortized value) <i>Bons du Trésor (valeur après amortissement)</i>	Other <i>Autres</i>	Total				Of which: Held under purchase and resale agreements ³ <i>Dont : Des effets pris en pension³</i>				
		3 years and under <i>3 ans ou moins</i>	Over 3 years <i>Plus de 3 ans</i>									
		B3 B113702	B5 B113704	B6 B113705	B2 B113701	B16 B113724	B7/B14 B113706/B113711	B15 B113712	B17 B113725	B8 B113713	B1 B113700	
2001	D	12,495	8,800	16,977	38,272	394	431	368	1,256	791	40,722	
2002	J	12,322	8,800	17,100	38,222	569	100	347	891	282	40,128	
	F	11,914	8,677	17,747	38,338	417	3	329	705	-	39,790	
	M	11,331	8,953	17,957	38,240	377	3	326	572	-	39,518	
2002	M	6	11,412	8,742	17,957	38,112	412	3	328	522	39,376	
		13	11,448	9,090	17,957	38,494	225	3	329	585	39,636	
		20	11,206	8,989	17,957	38,152	539	3	318	574	39,586	
		27	11,257	8,989	17,957	38,203	333	3	328	606	39,472	
	A	3	11,124	8,945	17,957	38,026	1,064	3	328	635	40,055	
		10	11,186	8,946	17,957	38,088	378	3	322	666	39,458	
		17	11,235	8,946	17,956	38,137	556	3	321	698	39,714	

Changes from the date indicated: / Variations par rapport à la date indiquée :

2001	A	18	620	275	2,066	2,961	30	-588	-	-3	-	2,400
2002	A	10	49	-	-1	49	178	-	-1	32	-	256

Average of Wednesdays and Wednesday		BANK OF CANADA: ASSETS AND LIABILITIES (Millions of dollars) <i>BANQUE DU CANADA : ACTIF ET PASSIF (En millions de dollars)</i>										continued suite
Moyenne mensuelle des mercredis ou données du mercredi		Liabilities <i>Passif</i>										Total
		Notes in circulation ⁴ <i>Billets en circulation⁴</i>				Canadian dollar deposits <i>Dépôts en dollars canadiens</i>			Foreign currency liabilities <i>Engagements en monnaies étrangères</i>	All other liabilities <i>Autres éléments du passif</i>	Total	
						Government of Canada <i>Gouvernement canadien</i>	Chartered banks <i>Banques à charte</i>	Other members of the Canadian Payments Association <i>Autres membres de l'Association canadienne des paiements</i>	Other <i>Autres</i>			
		B51 B113715	B54 B113718	B55 B113719	B59 B113723	B56 B113720	B57 B113721	B58 B113722	B50 B113714			
2001	D	37,503	1,976	459	48	258	198	279	40,722			
2002	J	36,618	2,154	643	53	301	175	183	40,128			
	F	35,900	2,673	434	33	267	156	327	39,790			
	M	36,098	2,059	507	31	273	154	395	39,518			
2002	M	6	36,053	2,018	443	277	157	408	39,376			
		13	35,872	2,628	254	267	156	439	39,636			
		20	35,793	2,438	551	272	147	350	39,586			
		27	36,675	1,150	781	277	156	385	39,472			
	A	3	36,466	1,685	1,022	278	156	356	40,055			
		10	36,175	2,041	373	279	150	388	39,458			
		17	36,131	2,208	558	274	150	349	39,714			

Changes from the date indicated: / Variations par rapport à la date indiquée :

2001	A	18	1,669	736	-7	35	-9	-1	-22	2,400
2002	A	10	-44	167	185	-7	-5	-	-39	256

- (1) Net amount of uncompleted securities transactions (excluding SPRA and SRA) with dealers and banks in Canada has a potential cash reserve effect of \$- millions in the latest week. / Le montant net des opérations sur titres non encore liquidées (à l'exclusion des prises en pension spéciales et des cessions en pension) avec les courtiers en valeurs mobilières et les banques au Canada a une incidence virtuelle de - millions de dollars sur les réserves-encaisse de la dernière semaine.
- (2) Other investments comprise mainly holdings of U.S. dollar denominated securities and direct purchases of one-month bankers' acceptances. / Les autres placements comprennent principalement les titres libellés en dollars É.-U. et des achats directs d'acceptations bancaires à un mois.
- (3) Included in all other assets. Prior to November 10, 1999 included in Government of Canada direct and guaranteed securities. / Inclus dans Autres éléments de l'actif. Avant le 10 novembre 1999, était inclus dans Titres émis ou garantis par le gouvernement canadien.
- (4) Includes currency both inside and outside deposit-taking financial institutions. / Inclut à la fois les billets détenus par les institutions de dépôt et les billets en circulation.

Monthly Average Moyenne mensuelle		CHARTERED BANK ASSETS (Millions of dollars) <i>ACTIF DES BANQUES À CHARTE (En millions de dollars)</i>								BFS Table C1 SBF Tableau C1
		Canadian dollar assets <i>Avoirs en dollars canadiens</i>								
		Liquid assets <i>Avoirs de première liquidité</i>								
		Bank of Canada notes and coin <i>Pièces et billets de la Banque du Canada</i>	Bank of Canada deposits <i>Dépôts à la Banque du Canada</i>	Treasury bills (amortized value) <i>Bons du Trésor (valeur amortissement)</i>	Government of Canada direct and guaranteed bonds <i>Obligations émises ou garanties par le gouvernement canadien</i>	Call and short loans <i>Prêts à vue ou à court terme</i>	Holdings of selected short-term assets <i>Divers avoirs à court terme</i>		Total <i>Total</i>	
		B403	B404	B406	B408	B409	B411	B442	B471	B441
2000	J	3,382	529	18,224	29,378	30,801	768	17,293	15,764	116,138
	J	3,536	535	16,535	30,615	30,454	752	14,343	16,057	112,828
	A	3,656	466	16,351	36,998	29,691	744	16,120	16,806	120,833
	S	3,585	541	15,980	36,740	31,248	666	14,823	16,089	119,671
	O	3,580	604	15,383	40,025	28,986	552	13,648	15,971	118,748
	N	3,534	526	14,377	44,116	30,312	801	16,861	13,987	124,514
	D	4,166	925	13,619	44,222	29,178	835	17,904	14,063	124,912
2001	J	3,756	485	14,153	43,671	31,236	653	17,220	15,299	126,474
	F	3,323	466	18,384	46,490	31,288	747	17,824	13,503	132,024
	M	3,213	504	18,207	41,855	35,322	839	18,887	13,056	131,884
	A	3,477	697	19,062	49,476	32,444	911	17,520	12,914	136,500
	M	3,734	531	20,249	51,578	35,512	795	17,026	15,707	145,133
	J	3,584	693	18,408	52,425	31,603	884	16,976	15,405	139,978
	J	3,695	571	17,600	52,342	31,675	803	16,847	13,902	137,435
	A	3,700	423	17,064	51,137	32,925	719	16,612	12,969	135,550
	S	3,582	750	17,571	50,276	34,594	926	16,596	14,644	138,939
	O	3,607	630	16,595	47,814	34,516	889	15,721	14,178	133,949
	N	3,513	452	18,627	49,735	30,520	1,241	15,773	14,719	134,580
	D	4,065	625	22,229	50,859	28,360	1,170	16,439	14,335	138,082
2002	J	3,657	492	22,288	50,405	28,345	1,162	15,370	14,949	136,667
	F	3,195	497	21,755	50,927	30,289	1,029	15,827	15,499	139,019
	M	3,198	588	21,121	51,201	31,131	1,025	16,769	15,583	140,616

Monthly Average Moyenne mensuelle		CHARTERED BANK ASSETS (Millions of dollars) <i>ACTIF DES BANQUES À CHARTE (En millions de dollars)</i>										continued suite	
		Canadian dollar assets <i>Avoirs en dollars canadiens</i>											
		Less liquid assets <i>Avoirs de seconde liquidité</i>											
		Non-mortgage loans <i>Prêts non hypothécaires</i>											
		Personal <i>Personnels</i>		Federal government, provinces and municipalities <i>Gouvernement fédéral, provinces et municipalités</i>		To Canadian residents for business purposes <i>À des résidents canadiens à des fins commerciales</i>			To non-residents for business purposes <i>À des non-résidents à des fins commerciales</i>		Total <i>Total</i>		
		Personal loan plans <i>Prêts personnels à tempérament</i>	Credit cards <i>Cartes de crédit</i>	Personal lines of credit <i>Marges de crédit personnelles</i>	Other <i>Autres</i>	Reverse repos <i>Prises en pension</i>	Business loans <i>Prêts aux entreprises</i>	Leasing receivables <i>Créances résultant du crédit-bail</i>	Reverse repos <i>Prises en pension</i>	Business loans <i>Prêts aux entreprises</i>			
		B564	B565	B566	B567	B399	B395	B396	B569	B433	B393	B394	B491
2000	J	40,554	17,655	34,676	27,366	2,548	42,460	132,839	625	5,149	8,318	2,364	313,928
	J	40,559	17,681	35,392	26,923	2,384	42,460	134,178	393	5,243	8,664	2,417	315,902
	A	40,499	17,918	36,111	26,883	2,459	44,867	133,518	559	5,319	9,890	2,010	319,475
	S	40,262	19,017	36,991	26,970	2,458	47,584	132,717	687	5,179	10,112	2,184	323,474
	O	40,141	19,168	37,841	27,122	2,299	46,358	134,412R	737	5,276	9,012	2,369	324,000R
	N	40,197	19,075	38,564	26,445	2,381	47,093	134,621R	1,079	5,318	9,835	2,831	326,359R
	D	39,842	19,596	39,307	26,186	2,512	43,405	135,488R	725	5,393	9,588	3,073	324,391R
2001	J	39,598	19,596	40,079	25,900	2,406	48,719	134,855R	646	5,356	10,012	2,831	329,351R
	F	38,939	19,028	40,368	26,622	2,378	47,485	136,135R	892	5,382	9,674	2,700	328,710R
	M	39,836	19,106	41,695	25,833	2,423	47,119	136,062R	1,015	5,365	9,944	2,717	330,101R
	A	39,657	19,588	41,733	25,411	2,149	48,883	135,875R	1,034	5,116	10,873	2,625	331,909R
	M	39,637	20,227	41,411	25,358	2,418	52,680	134,482R	1,008	5,086	12,131	2,811	336,240R
	J	39,655	21,091	41,793	25,348	2,703	50,504	131,809R	859	5,104	12,774	3,138	333,919R
	J	39,560	20,598	42,259	25,016	2,588	52,014	132,738R	924	5,175	11,818	3,320	335,086R
	A	39,306	21,391	42,777	24,705	2,497	54,971	129,554R	1,138	5,377	12,507	3,427	336,513R
	S	39,136	22,277	43,665	24,494	2,543	54,792	129,562R	1,004	5,361	14,712	3,634	340,176R
	O	38,955	22,094	44,230	24,076	2,333	56,171	129,119R	1,052	5,384	15,531	3,565	341,457R
	N	38,444	22,209	44,721	23,696	2,270	56,575	125,500R	954	5,130	17,853	3,387	339,784R
	D	37,920	22,985	45,377	23,503	2,358	55,677	124,434R	961	5,175	16,840	3,169	337,436R
2002	J	37,548	22,949	45,918	23,815	2,391	56,187	121,772R	855	5,222	15,941	3,068	334,811R
	F	37,525	22,480	47,855	23,727	2,466	55,502	120,435R	747	5,054	16,804	2,717	334,567R
	M	38,257	22,813	49,373	24,343	2,504	57,242	122,131	728	5,010	17,119	2,892	341,685

(1) Consists of bankers' acceptances and deposits with other regulated financial institutions.
Représente les acceptations bancaires et les dépôts dans les autres institutions financières réglementées.

Monthly Average Moyenne mensuelle		CHARTERED BANK ASSETS (Millions of dollars) <i>ACTIF DES BANQUES À CHARTE (En millions de dollars)</i>							continued <i>suite</i>		
		Canadian dollar assets <i>Avoirs en dollars canadiens</i>							Total Canadian dollar assets <i>Ensemble des avoirs en dollars canadiens</i>	Net foreign currency assets <i>Avoirs nets en monnaies étrangères</i>	
		Less liquid assets <i>Avoirs de seconde liquidité</i>									
		Mortgages <i>Prêts hypothécaires</i>			Total <i>Total</i>	Canadian securities ¹ <i>Titres canadiens¹</i>		Total <i>Total</i>			
		Residential <i>À l'habitation</i>	Non-residential <i>Sur immeubles non résidentiels</i>	Total <i>Total</i>		Provincial and municipal <i>Provinces et municipalités</i>	Corporate <i>Sociétés</i>	Total <i>Total</i>			
		B429	B432	B492	B428	B397	B438	B435	B414	B440	B410
2000	J	265,300	15,658	280,958	594,886	10,296	63,961	74,257	669,143	903,867	-30,579
	J	264,706	15,695	280,402	596,303	10,025	67,538	77,562	673,866	902,356	-29,007
	A	263,640	15,701	279,340	598,815	10,341	70,172	80,513	679,328	925,875	-26,159
	S	265,596	15,735	281,332	604,806	10,183	71,182	81,366	686,172	915,646	-25,472
	O	265,789	15,797	281,586	605,587 R	10,420	73,070	83,491	689,077 R	917,407R	-25,371R
	N	267,212	15,990	283,202	609,561 R	10,268	71,226	81,493	691,054R	922,684R	-20,930R
	D	268,591	15,823	284,414	608,805 R	10,380	70,364	80,744	689,549R	927,638R	-21,250R
2001	J	269,106	15,631	284,737	614,088 R	10,424	73,910	84,334	698,422 R	941,047R	-28,049R
	F	269,960	15,655	285,615	614,326 R	10,645	74,047	84,692	699,018 R	943,465R	-28,224R
	M	270,961	15,625	286,586	616,687 R	11,316	73,740	85,056	701,742 R	945,540R	-32,726R
	A	271,708	15,668	287,376	619,285 R	10,957	74,753	85,709	704,994 R	952,749R	-30,680R
	M	274,033	15,555	289,588	625,828 R	11,017	75,224	86,241	712,069 R	975,552R	-31,086R
	J	276,146	15,597	291,743	625,663 R	10,802	76,589	87,391	713,054 R	971,080R	-28,854R
	J	279,691	15,608	295,299	630,386 R	10,066	74,238	84,304	714,689 R	965,604R	-25,635R
	A	282,827	15,475	298,302	634,814 R	10,326	74,318	84,645	719,459 R	967,502R	-26,712R
	S	286,529	15,340	301,869	642,045 R	10,587	75,143	85,731	727,775 R	980,222R	-33,929R
	O	287,491	15,523	303,014	644,471 R	10,599	74,995	85,594	730,065 R	981,452R	-37,573R
	N	289,728	15,513	305,240	645,024 R	11,465	75,206	86,671	731,695 R	993,343R	-31,961R
	D	293,769	15,793	309,562	646,998 R	11,572	80,049	91,621	738,620 R	999,072R	-33,706R
2002	J	295,964	15,850	311,814	646,625 R	11,605	80,154	91,759	738,384 R	995,432R	-37,240
	F	295,343	15,872	311,215	645,782 R	12,804	81,252	94,056	739,838 R	995,408R	-35,867
	M	297,349	15,903	313,252	654,937	12,342	85,132	97,474	752,411	1,011,385	-39,523
Monthly Average Moyenne mensuelle		CHARTERED BANK LIABILITIES (Millions of dollars) <i>PASSIF DES BANQUES À CHARTE (En millions de dollars)</i>							BFS Table C2 <i>SBF Tableau C2</i>		
		Canadian dollar deposits <i>Dépôts en dollars canadiens</i>									
		Personal savings deposits <i>Dépôts d'épargne des particuliers</i>				Non-personal term and notice deposits <i>Dépôts à terme ou à préavis autres que ceux des particuliers</i>					
		Chequable <i>Transférables par chèque</i>	Non-chequable <i>Non transférables par chèque</i>	Fixed term <i>À terme fixe</i>	Total <i>Total</i>	Chequable <i>Transférables par chèque</i>	Non-chequable <i>Non transférables par chèque</i>	Fixed term <i>À terme fixe</i>	Total <i>Total</i>		
			Tax sheltered <i>Abris fiscaux</i>	Other <i>Autres</i>			Tax sheltered <i>Abris fiscaux</i>	Other <i>Autres</i>			
		B452	B448	B449	B398	B495	B451	B472	B473	B475	B455
2000	J	62,276	7,720	33,198	79,362	154,906	337,462	41,916	3,395	114,456	159,767
	J	62,371	7,551	32,609	79,903	155,090	337,524	42,564	3,334	119,603	165,501
	A	61,862	7,520	32,560	79,622	155,956	337,521	42,420	3,291	127,375	173,085
	S	61,870	7,486	32,485	79,494	155,977	337,310	43,346	3,296	129,685	176,327
	O	61,870	7,304	32,601	79,420	156,253	337,449	44,619	3,290	130,105	178,014
	N	62,359	7,045	32,753	79,330	157,679	339,166	44,834	3,417	131,069	179,320
	D	63,306	7,009	33,221	79,297	159,235	342,068	46,307	3,353	126,479	176,139
2001	J	62,361	7,141	33,326	79,160	159,847	341,835	44,480	3,350	125,129	172,959
	F	62,672	7,520	33,274	79,798	160,192	343,457	43,744	3,327	124,178	171,249
	M	62,095	8,477	32,925	81,363	160,209	345,068	43,464	3,217	125,197	171,878
	A	64,758	8,075	33,477	81,482	159,396	347,188	43,798	3,219	124,145	171,161
	M	65,262	7,995	33,746	81,467	158,246	346,717	45,454	3,241	126,815	175,510
	J	65,916	7,763	34,430	80,021	157,946	346,077	44,948	3,473	130,766	179,187
	J	65,941	7,647	35,093	79,875	157,373	345,929	46,187	3,407	128,893	178,487
	A	65,459	7,743	36,356	79,685	156,478	345,720	46,110	3,156	127,694	176,960
	S	66,041	8,099	37,496	80,659	154,201	346,496	47,816	3,247	130,686	181,749
	O	65,925	8,457	39,112	80,563	153,159	347,217	46,790	3,340	128,323	178,453
	N	67,763	8,514	41,170	80,509	151,587	349,544	48,195	3,503	128,352	180,050
	D	69,282	8,476	42,753	80,175	149,854	350,540	49,849	3,676	129,316	182,840
2002	J	68,965	9,204	44,458	79,798	148,775	351,200	49,112	3,729	127,300	180,142
	F	69,374	9,797	45,805	79,989	148,129	353,094	47,690	3,831	128,892	180,413
	M	68,821	10,834	45,981	81,256	147,699	354,592	47,393	3,832	130,344	181,570

(1) Excludes short-term paper. / À l'exclusion du papier à court terme.

Monthly Average Moyenne mensuelle		CHARTERED BANK LIABILITIES (Millions of dollars) PASSIF DES BANQUES À CHARTE (En millions de dollars)								continued suite	
		Canadian dollar deposits Dépôts en dollars canadiens									
		Demand (less private sector float) Dépôts à vue (moins effets du secteur privé en compensation)	Total deposits held by general public Ensemble des dépôts du public	Government of Canada deposits Dépôts du gouvernement canadien	Total (less private sector float) Total (moins effets du secteur privé en compensation)	Estimated net private sector float Solde des effets du secteur privé en compensation (estimations)	Gross deposits Montant brut des dépôts	Total Canadian dollar float Ensemble des effets en dollars canadiens en compensation	Bankers' acceptances outstanding Acceptations bancaires en circulation	Subordinated debt payable in Canadian dollars Dette subordonnée payable en dollars canadiens	
		B478	B465	B456	B489	B477	B476	B450	B460	B461	B462
2000	J	70,093	567,322	9,812	9,693	577,134	1,207	578,341	1,207	53,618	17,966
	J	74,031	577,055	7,194	7,075	584,249	-1,709	582,540	-1,709	54,162	18,156
	A	73,865	584,471	7,255	7,146	591,727	-879	590,847	-879	53,797	18,993
	S	73,999	587,637	3,741	3,621	591,377	178	591,555	178	54,249	19,331
	O	76,383R	591,846R	5,944	5,842	597,790R	-1,333R	596,457	-1,333R	53,365	19,453
	N	77,028R	595,513R	9,350	9,237	604,864R	-1,667R	603,196	-1,667R	55,166	19,442
	D	80,107R	598,314R	3,477	3,324	601,790R	-667R	601,124	-667R	53,835	19,332
2001	J	75,639R	590,433R	7,067	6,944	597,499R	1,238R	598,737	1,238R	53,814	19,499
	F	77,531R	592,237R	11,197	10,721	603,434R	-253R	603,181	-253R	55,909	20,092
	M	78,570R	595,516R	10,206	9,714	605,722R	-814R	604,908	-814R	54,636	20,156
	A	79,321R	597,670R	11,204	11,081	608,874R	-36R	608,839	-36R	52,613	20,331
	M	78,762R	600,989R	14,790	14,673	615,779R	1,239R	617,018	1,239R	52,091	20,445
	J	79,247R	604,511R	4,241	4,097	608,752R	902R	609,653	902R	49,449	20,457
	J	79,824R	604,240R	3,746	3,606	607,986R	1,137R	609,122	1,137R	48,692	20,570
	A	80,170R	602,850R	4,487	4,358	607,336R	775R	608,112	775R	49,021	21,075
	S	83,239R	611,484R	2,990	2,839	614,474R	1,912R	616,386	1,912R	48,767	20,418
	O	87,628R	613,298R	3,984	3,875	617,281R	-884R	616,398	-884R	50,364	19,967
	N	91,970R	621,563R	5,690	5,576	627,254R	-3,097R	624,157	-3,097R	50,369	19,624
	D	95,616R	628,996R	2,842	2,717	631,838R	-1,772R	630,066	-1,772R	48,819	19,302
2002	J	94,233	625,575	3,518	3,407	629,093	-1,626	627,467	-1,626	47,276	19,084
	F	93,233	626,740	5,810	5,689	632,550	-1,884	630,666	-1,884	47,846	19,075
	M	91,391	627,553	9,858	9,730	637,411	-281	637,130	-281	47,287	18,912

Monthly Average Moyenne mensuelle		CHARTERED BANK LIABILITIES (Millions of dollars) PASSIF DES BANQUES À CHARTE (En millions de dollars)					continued suite		CHARTERED BANK FOREIGN CURRENCY ITEMS (Millions of dollars) EFFETS EN MONNAIES ÉTRANGÈRES DES BANQUES À CHARTE (En millions de dollars)				
		Gross demand deposits Dépôts à vue (montant brut)							Foreign currency business with Canadian residents Opérations en monnaies étrangères avec des résidents canadiens				
		Personal chequing Comptes de chèques personnels	Other Autres	Total Total			Net foreign currency assets Avoirs nets en monnaies étrangères	Securities Titres	Loans Prêts	Deposits Dépôts			
		B486	B487	B457			B410	B483	B498	B568	B481	B482	B496
2000	J	21,047	50,253	71,300			-30,579	18,747	28,930	362	4,225	56,968R	61,193R
	J	20,861	51,460	72,321			-29,007	19,092	28,624	319	4,395	58,112R	62,508R
	A	21,135	51,851	72,985			-26,159	18,911	27,904	442	4,344	59,173R	63,517R
	S	21,650	52,527	74,177			-25,472	18,186	27,443	370	4,553	60,028R	64,580R
	O	21,289	53,762	75,051			-25,371R	19,853	28,159R	323	3,766R	58,002R	61,768R
	N	21,195	54,166	75,360			-20,930R	20,019	28,882R	372	4,381R	58,483R	62,864R
	D	21,869	57,571	79,440			-21,250R	19,602	29,475R	705	3,985R	66,184R	70,169R
2001	J	22,264	54,613	76,877			-28,049R	18,280	30,633R	869	4,029R	67,982R	72,011R
	F	22,341	54,937	77,278			-28,224R	17,936	28,354R	830	4,038R	62,194R	66,232R
	M	22,664	55,092	77,756			-32,726R	18,379	28,171R	950	5,038R	61,878R	66,915R
	A	23,360	55,926	79,285			-30,680R	18,788	26,939R	887	4,494R	60,849R	65,343R
	M	23,585	56,417	80,001			-31,086R	17,771	26,621R	1,035	4,026R	62,822R	66,848R
	J	23,585	56,563	80,149			-28,854R	18,881	25,701R	626	3,475R	62,632R	66,107R
	J	23,463	57,497	80,960			-25,635R	18,458	24,816R	346	3,501R	62,950R	66,452R
	A	23,271	57,675	80,945			-26,712R	17,782	26,946R	832	4,233R	63,572R	67,805R
	S	24,325	60,826	85,151			-33,929R	17,408	30,766R	1,165	3,939R	65,480R	69,420R
	O	25,060	61,684	86,744			-37,573R	18,804	30,081R	937	5,005R	64,826R	69,831R
	N	25,694	63,179	88,873			-31,961R	20,809	28,359R	1,081	4,866R	65,889R	70,754R
	D	26,695	67,148	93,844			-33,706R	21,188	27,796R	1,079	4,897R	69,277R	74,174R
2002	J	27,496	65,110	92,606			-37,240	18,641	26,631	642	3,590R	68,509R	72,099R
	F	27,619	63,731	91,350			-35,867	22,529	27,381	1,052	3,203	67,321	70,525
	M	27,773	63,336	91,110			-39,523	23,592	25,837	1,027	3,367	68,440	71,807

Monthly Average Moyenne mensuelle		SELECTED SEASONALLY ADJUSTED SERIES: CHARTERED BANK ASSETS AND LIABILITIES (Millions of dollars) <i>QUELQUES STATISTIQUES BANCAIRES DÉSÉASONNALISÉES : AVOIRS ET ENGAGEMENTS DES BANQUES À CHARTE (En millions de dollars)</i>										RBF Table C8 SBF Tableau C8	
		Canadian dollar assets <i>Avoirs en dollars canadiens</i>							Canadian dollar deposits <i>Dépôts en dollars canadiens</i>				
		Total	Less liquid assets <i>Avoirs de seconde liquidité</i>	General loans <i>Prêts généraux</i>	Total personal loans <i>Ensemble des prêts personnels</i>	Business loans <i>Prêts aux entreprises</i>	Residential mortgages <i>Prêts hypothécaires à l'habitation</i>	Bankers' acceptances <i>Acceptations bancaires</i>	Net demand <i>Dépôts à vue nets</i>	Personal savings <i>Dépôts d'épargne des particuliers</i>	Non-personal notice <i>Dépôts à préavis autres que ceux des particuliers</i>		
		<i>Total</i>								Total of which: <i>Ensemble Dont :</i>	Notice <i>À préavis</i>	Term <i>À terme fixe</i>	
B1635	B1616	B1606	B1622	B1623	B1632	B1641	B1601	B1600	B1636	B1637	B1638		
2000	J	903,867	669,143	306,231	120,294	185,980	265,584	53,785	71,418	337,462	102,607	234,980	45,292
	J	902,356	673,866	308,275	121,017	187,720	263,951	53,785	74,558	337,524	102,631	235,535	45,509
	A	925,875	679,328	311,697	121,745	190,285	262,778	54,319	75,160	337,521	102,472	236,180	45,690
	S	915,646	686,172	315,838	122,556	192,597	264,327	54,906	74,711	337,310	102,383	236,169	46,374
	O	917,407R	689,077R	316,425R	123,814	192,152R	265,749	53,278	75,866R	337,449	102,419	236,269	47,242
	N	922,684R	691,054R	318,661R	124,178	194,379R	267,167	54,825	75,270R	339,166	102,090	236,885	47,484
	D	927,638R	689,549R	316,485R	124,344	191,554R	267,740	55,241	76,830R	342,068	102,849	238,066	47,753
2001	J	941,047R	698,422R	321,589R	125,027	196,416R	268,940	54,418	75,881R	341,835	102,996	238,831	47,662
	F	943,465R	699,018R	320,950R	125,621	195,993R	270,947	55,196	77,473R	343,457	103,407	239,537	48,124
	M	945,540R	701,742R	322,312R	126,034	195,842R	272,256	53,331	78,616R	345,068	104,334	240,224	47,791
	A	952,749R	704,994R	324,644R	126,803	198,255R	272,749	52,076	79,862R	347,188	105,471	239,999	48,085
	M	975,552R	712,069R	328,736R	127,329	202,103R	274,544	51,721	79,521R	346,717	106,254	239,991	49,621
	J	971,080R	713,054R	326,112R	127,906	198,225R	276,436	49,751	80,708R	346,077	107,607	238,600	48,516
	J	965,604R	714,689R	327,324R	127,986	199,890R	278,832	48,524	80,436R	345,929	108,885	237,697	49,188
	A	967,502R	719,459R	328,638R	128,482	200,459R	281,962	49,689	81,647R	345,720	110,306	236,648	49,323
	S	980,222R	727,775R	332,272R	128,732	202,700R	285,101	49,503	84,175R	346,496	112,300	235,532	50,704
	O	981,452R	730,065R	333,741R	128,775	204,385R	287,425	50,355	87,067R	347,217	114,301	234,286	49,470
	N	993,343R	731,695R	332,384R	128,878	203,314R	289,687	50,081	89,914R	349,544	117,117	232,097	50,874
	D	999,072R	738,620R	329,903R	129,209	200,119R	292,887	49,946	91,443R	350,540	119,418	229,813	51,440
2002	J	995,432R	738,384R	327,199R	130,022	196,968R	295,823	47,716	94,699	351,200	122,694	228,521	52,684
	F	995,408R	739,838R	327,046R	132,292	195,458R	296,462	47,094	93,141	353,094	124,975	227,788	52,641
	M	1,011,385	752,411	334,171	134,444	199,385	298,712	46,069	91,342	354,592	126,622	227,644	52,412

Monthly and weekly averages of daily data Moyenne mensuelle ou hebdomadaire des données quotidiennes		BANK OF CANADA (Millions of dollars) <i>BANQUE DU CANADA (En millions de dollars)</i>										RBF Table B3 SBF Tableau B3		
		Positions of members of the Canadian Payments Association with the Bank of Canada <i>Positions des membres de l'Association canadienne des paiements à la Banque du Canada</i>							Bank of Canada buyback transactions with primary dealers <i>Opérations à réméré de la Banque du Canada avec les négociants principaux</i>					
		Overdraft loans <i>Prêts pour découvert</i>			Positive balances ¹ <i>Soldes créditeurs¹</i>			Special deposit accounts <i>Comptes spéciaux de dépôt</i>		Special purchase and resale agreements <i>Prises en pension spéciales</i>		Sale and repurchase agreements <i>Cessions en pension</i>		
		Total	Of which: Automated clearing settlement system <i>Dont : Système automatisé de compensation et de règlement</i>		Total	Of which: Automated clearing settlement system <i>Dont : Système automatisé de compensation et de règlement</i>		Amount <i>Montant</i>	Number of days transacted <i>Nombre de jours</i>	Amount <i>Montant</i>	Number of days transacted <i>Nombre de jours</i>			
B838	B875	B839	B876	B873		B842	B843	B844	B845					
B840	B877	B841	B878	B874		B846	B847	B848	B849					
2001	D	603	588	779	588	-	786	12	-	-	-			
2002	J	575	562	686	562	-	164	5	-	-	-			
	F	510	501	600	503	-	42	1	-	-	-			
	M	490	467	624	466	-	-	-	-	-	-			
2002	F 6	579	553	750	552	-	81	1	-	-	-			
	13	414	408	467	411	-	-	-	-	-	-			
	20	473	473	555	475	-	-	-	-	-	-			
	27	503	499	556	502	-	-	-	-	-	-			
	M 6	798	753	966	750	-	169	1	-	-	-			
	13	322	316	377	321	-	-	-	-	-	-			
	20	537	518	664	515	-	-	-	-	-	-			
	27	337	331	505	329	-	-	-	-	-	-			
	A 3	1,081	973	1,337	970	-	-	-	-	-	-			
	10	408	407	551	435	-	-	-	-	-	-			
	17	481	474	558	471	-	-	-	-	-	-			

(1) Excludes special deposit accounts. / Ne comprend pas les comptes spéciaux de dépôt.

FINANCIAL MARKET STATISTICS
STATISTIQUES DU MARCHÉ FINANCIER

continued
suite

Wednesday and latest week <i>Le mercredi et la dernière semaine</i>	Bankers' acceptances <i>Acceptations bancaires</i>				Prime corporate paper rate <i>Taux du papier de premier choix des sociétés non financières</i>		Tuesday (effective date in brackets) <i>Le mardi (date d'entrée en vigueur entre parenthèses)</i>	Treasury bill auction <i>Adjudication de bons du Trésor</i>			Amount auctioned <i>Montant adjudgé</i>			Amount maturing <i>Montant arrivant à échéance</i>	
	1 month <i>À 1 mois</i>		3 month <i>À 3 mois</i>		1 month <i>À 1 mois</i>	3 month <i>À 3 mois</i>		Average yields <i>Rendement moyen</i>	3 month <i>À 3 mois</i>	6 month <i>À 6 mois</i>	1 year <i>À 1 an</i>	3 month <i>À 3 mois</i>	6 month <i>À 6 mois</i>		1 year <i>À 1 an</i>
	B113859 B114028	B113881 B114030	B113857 B114031	B113858 B114033	B113903	B113904		B113905	B113906	B113907	B113908	B113909			
2002 J 9	2.04	1.98	2.07	2.00	2002 J 8										
16	2.03	1.99	2.03	1.98	15	1.901	1.961	2.151	4.400	1.800	1.800	7,200			
23	2.04	2.03	2.05	2.02	22										
30	2.05	2.07	2.05	2.07	29	1.966	2.122	2.446	4,400	1,800	1,800	7,800			
F 6	2.06	2.08	2.07	2.09	F 5										
13	2.08	2.14	2.08	2.13	12	2.001	2.152	2.484	4,400	1,800	1,800	7,600			
20	2.06	2.13	2.06	2.11	19										
27	2.07	2.15	2.08	2.16	26	2.070	2.224	2.639	4,400	1,800	1,800	7,800			
M 6	2.06	2.15	2.06	2.15	M 5										
13	2.07	2.21	2.06	2.21	12	2.152	2.436	3.050	4,100	1,700	1,700	7,700			
20	2.08	2.26	2.08	2.22	19										
27	2.11	2.36	2.12	2.36	26	2.343	2.725	3.483	4,100	1,700	1,700	7,500			
A 3	2.12	2.31	2.12	2.31	A 2										
10	2.22	2.39	2.22	2.39	9	2.375	2.680	3.363	3,100	1,700	1,700	7,600			
17	2.28	2.43	2.28	2.42	16										
2002 A 11	2.21	2.36	2.21	2.38											
12	2.21	2.33	2.21	2.33											
15	2.21	2.34	2.21	2.34											
16	2.26	2.41	2.27	2.43											
17	2.28	2.43	2.28	2.42											

Effective 16 September 1997, the weekly issuance pattern of treasury bills was replaced by a 2-week cycle and the maturity of 3-month treasury bills was lengthened by 7 days. Since 19 March 1998 (after a transition phase of six months), the maturity pattern follows a 2-week cycle.
Le 16 septembre 1997, le calendrier hebdomadaire des adjudications de bons du Trésor du gouvernement du Canada a été remplacé par un cycle de deux semaines et l'échéance des bons du Trésor à trois mois à été prolongée de sept jours. Depuis le 19 mars 1998 (après une période de transition de six mois), le calendrier des échéances suit également un cycle de deux semaines.

FINANCIAL MARKET STATISTICS
STATISTIQUES DU MARCHÉ FINANCIER

continued
suite

Wednesday <i>Le mercredi</i>	Other bonds: Average weighted yield (Scotia Capital Inc.) <i>Rendements moyens pondérés des obligations d'autres émetteurs (Scotia Capital Inc.)</i>				Selected U.S. dollar interest rates <i>Quelques taux d'intérêt pratiqués aux États-Unis</i>				Forward premium or discount (-) U.S. dollars in Canada <i>Report ou déport (-) sur le dollar É.-U. au Canada</i>					
	Provincials <i>Provinciales</i>		All corporates <i>Ensemble des sociétés</i>		Federal funds rate <i>Taux des fonds fédéraux</i>	Prime rate charged by banks <i>Taux de base des prêts bancaires</i>	Commercial paper (adjusted) <i>Papier commercial (taux corrigés)</i>		U.S. Treasuries constant maturity <i>Obligations du Trésor américain à échéance fixe</i>		1 month <i>À 1 mois</i>		3 month <i>À 3 mois</i>	
	Mid-term <i>À moyen terme</i>	Long-term <i>À long terme</i>	Mid-term <i>À moyen terme</i>	Long-term <i>À long terme</i>			1 month <i>À 1 mois</i>	3 month <i>À 3 mois</i>	5 year <i>À 5 ans</i>	10 year <i>À 10 ans</i>				
2002 J 9	5.45	6.18	6.11	6.92	1.64	4.75	1.75	1.77	4.38	5.10	0.23	0.20		
16	5.30	6.14	5.94	6.83	1.74	4.75	1.63	1.62	4.16	4.88	0.38	0.30		
23	5.50	6.24	6.13	6.91	1.74	4.75	1.73	1.73	4.36	5.05	0.30	0.28		
30	5.51	6.23	6.12	6.88	1.78	4.75	1.78	1.76	4.37	5.02	0.23	0.23		
F 6	5.44	6.20	6.04	6.85	1.74	4.75	1.79	1.85	4.30	4.92	0.23	0.20		
13	5.46	6.24	6.07	6.90	1.72	4.75	1.76	1.84	4.40	5.01	0.23	0.25		
20	5.40	6.18	6.01	6.86	1.75	4.75	1.76	1.84	4.28	4.88	0.23	0.26		
27	5.40	6.20	6.01	6.87	1.75	4.75	1.78	1.82	4.22	4.84	0.23	0.25		
M 6	5.57	6.33	6.17	7.00	1.74	4.75	1.82	1.82	4.45	5.06	0.23	0.26		
13	5.76	6.40	6.32	7.06	1.71	4.75	1.77	1.88	4.69	5.28	0.23	0.30		
20	5.86	6.45	6.40	7.10	1.76	4.75	1.80	1.95	4.87	5.40	0.23	0.28		
27	5.93	6.51	6.46	7.15	1.70	4.75	1.80	1.94	4.85	5.35	0.31	0.41		
A 3	5.84	6.44	6.33	7.09	1.77	4.75	1.81	1.90	4.76	5.30	0.31	0.36		
10	5.83	6.43	6.32	7.07	1.71	4.75	1.79	1.84	4.68	5.24	0.46	0.46		
17	5.79	6.43	6.29	7.08							0.46	0.57		

Month, week ending <i>Mois ou semaine se terminant à la date indiquée</i>	EXCHANGE RATES <i>COURS DU CHANGE</i>										BFS Table I1 <i>SBF Tableau I1</i>	
	U.S. dollar <i>Dollar É.-U.</i>				Canadian dollar <i>Dollar canadien</i>		Other currencies <i>Autres monnaies</i>				Canadian dollar index against C-6 currencies <i>Indice C-6 des cours du dollar canadien</i> 1992 = 100	
	Canadian dollars per unit <i>En dollars canadiens par unité</i>			Canadian cents per unit <i>En cents canadiens par unité</i>		Average of noon spot rates <i>Moyenne des cours du comptant à midi</i>						
	Spot rates <i>Cours du comptant</i>			3-month forward spread <i>Report ou déport (-) à 3 mois</i>		Canadian dollars per unit <i>En dollars canadiens par unité</i>						
	High <i>Haut</i>	Low <i>Bas</i>	Closing <i>Clôture</i>	Average noon <i>Moyenne à midi</i>	Closing <i>Clôture</i>	Average noon <i>Moyenne à midi</i>	Spot rates <i>Cours du comptant</i>	EMU ¹	British pound <i>Livre sterling</i>	Swiss franc <i>Franc suisse</i>	Japanese yen <i>Yen japonais</i>	
	B3415	B3416	B3414	B3400				B100032	B3412	B3411	B3407	B3431
2001 D	1.6052	1.5585	1.5928	1.5775	0.08	0.09	0.6278	1.4070	2.2732	0.9534	0.012383	78.95
2002 J	1.6184	1.5825	1.5873	1.6003	0.10	0.09	0.6300	1.4136	2.2925	0.9583	0.012064	78.05
F	1.6124	1.5858	1.6020	1.5958	0.10	0.10	0.6242	1.3895	2.2710	0.9404	0.011946	78.38
M	1.6025	1.5740	1.5942	1.5870	0.16	0.12	0.6273	1.3917	2.2584	0.9482	0.012119	78.69
2002 M 6	1.6072	1.5800	1.5811	1.5926	0.10	0.10	0.6325	1.3852	2.2617	0.9385	0.012016	78.51
13	1.5980	1.5770	1.5967	1.5862	0.12	0.10	0.6263	1.3910	2.2527	0.9462	0.012365	78.65
20	1.5964	1.5780	1.5793	1.5860	0.11	0.12	0.6332	1.3992	2.2576	0.9559	0.012142	78.69
27	1.5965	1.5740	1.5947	1.5856	0.16	0.16	0.6271	1.3917	2.2615	0.9515	0.011947	78.80
A 3	1.6025	1.5874	1.5900	1.5937	0.14	0.15	0.6289	1.3987	2.2857	0.9557	0.011983	78.40
10	1.5988	1.5877	1.5918	1.5934	0.18	0.17	0.6282	1.3999	2.2857	0.9554	0.012125	78.36
17	1.5917	1.5716	1.5748	1.5837	0.22	0.19	0.6350	1.3981	2.2793	0.9525	0.012045	78.81

Latest week: / Dernière semaine :

2002 A 11	1.5904	1.5863	1.5881	1.5875	0.18	0.18	0.6297	1.4020	2.2835	0.9564	0.012068	78.63
12	1.5899	1.5867	1.5872	1.5878	0.17	0.17	0.6300	1.3962	2.2817	0.9519	0.012020	78.65
15	1.5917	1.5862	1.5872	1.5892	0.17	0.17	0.6300	1.3989	2.2842	0.9536	0.012045	78.57
16	1.5891	1.5791	1.5813	1.5798	0.21	0.20	0.6324	1.3951	2.2742	0.9495	0.012042	79.00
17	1.5795	1.5716	1.5748	1.5743	0.22	0.22	0.6350	1.3985	2.2729	0.9513	0.012048	79.22

(1) The euro is the monetary unit of the European Economic and Monetary Union (EMU), which commenced on 1 January 1999. / L'euro est l'unité monétaire de l'Union économique et monétaire (UEM) européenne qui est entrée en vigueur le 1er janvier 1999.

Month, week ending
Mois ou semaine se terminant à la date indiquée

Overnight money market financing rate
Taux des fonds à un jour

	B114011
2001 D	2.24
2002 J	2.00
F	2.01
M	1.99
2002 M 6	1.99
13	1.99
20	1.99
27	2.00
A 3	2.00
10	2.00
17	2.24

Latest week: / Dernière semaine :

2002 A 11	2.00
12	2.00
15	2.00
16	2.22
17	2.24

Monthly
Average
Moyenne
mensuelle

SELECTED MONETARY AGGREGATES AND THEIR COMPONENTS (Millions of dollars)
AGRÉGATS MONÉTAIRES ET LEURS COMPOSANTES (En millions de dollars)

BFS Table E1
SBF Tableau E1

M1		Currency outside banks <i>Monnaie hors banques</i>		Personal chequing accounts <i>Comptes de chèques personnels</i>		Current accounts <i>Comptes courants</i>		Adjustments to M1	Gross M1 <i>M1 brut</i>	Chartered bank net demand deposits <i>Dépôts à vue nets aux banques à charte</i>		
Unadjusted <i>Données non désaisonnalisées</i>		Seasonally adjusted <i>Données désaisonnalisées</i>		Unadjusted <i>Données non désaisonnalisées</i>		Seasonally adjusted <i>Données désaisonnalisées</i>		Ajustements à M1	Unadjusted <i>Données non désaisonnalisées</i>	Seasonally adjusted <i>Données désaisonnalisées</i>	Unadjusted <i>Données non désaisonnalisées</i>	Seasonally adjusted <i>Données désaisonnalisées</i>
B2001		B1604	B486	B1643	B487	B1644	B2050	B2054	B1642	B478	B1601	
2000	J	33,492	33,570	21,047	20,825	50,253	50,685	1,374R	106,166	106,465	70,093	71,418
	J	33,839	33,664	20,861	21,088	51,460	51,618	1,380	107,540	107,755	74,031	74,558
	A	33,922	33,685	21,135	21,454	51,851	51,923	1,441	108,348	108,505	73,865	75,160
	S	34,157	33,926	21,650	22,087	52,527	52,445	1,270R	109,605	109,727	73,999	74,711
	O	34,094	33,873	21,289	21,655	53,762	53,308	1,656	110,801	110,477	76,383R	75,866R
	N	34,306	34,034	21,195	21,426	54,166	53,551	1,610	111,276	110,602	77,028R	75,270R
	D	35,005	34,139	21,869	21,902	57,571	54,774	987R	115,432R	111,754R	80,107R	76,830R
2001	J	34,279	34,221	22,264	22,181	54,613	54,571	1,594	112,750	112,566	75,639R	75,881R
	F	34,123	34,566	22,341	21,984	54,937	55,841	1,829	113,230	114,249	77,531R	77,473R
	M	34,271	34,988	22,664	22,568	55,092	56,166	1,547	113,573	115,299	78,570R	78,616R
	A	34,645	35,202	23,360	22,869	55,926	56,391	1,211	115,141	115,683	79,321R	79,862R
	M	35,013	35,317	23,585	23,168	56,417	57,153	512	115,526	116,156	78,762R	79,521R
	J	35,428	35,518	23,585	23,354	56,563	57,111	1,083	116,659	117,076R	79,247R	80,708R
	J	35,710	35,537	23,463	23,730	57,497	57,783	1,041	117,712	118,097	79,824R	80,436R
	A	36,074	35,835	23,271	23,651	57,675	57,909	1,071	118,090	118,469	80,170R	81,647R
	S	36,198	35,951	24,325	24,760	60,826	60,715	1,105	122,454	122,528	83,239R	84,175R
	O	36,318	36,091	25,060	25,460	61,684	61,230	1,060	124,122	123,834	87,628R	87,067R
	N	36,606	36,311	25,694	25,975	63,179	62,502	1,073	126,552	125,850	91,970R	89,914R
	D	37,397	36,449	26,695	26,696	67,148	63,770	829	132,070	127,701R	95,616R	91,443R
2002	J	36,734	36,662	27,496	27,413	65,110	65,116	-342	128,998	128,849	94,233	94,699
	F	36,597	37,068	27,619	27,229	63,731	64,639	-248	127,698R	128,685	93,233	93,141
	M	36,733	37,497	27,773	27,633	63,336	64,463	-188	127,655	129,401	91,391	91,342

Monthly
Average
Moyenne
mensuelle

SELECTED MONETARY AGGREGATES AND THEIR COMPONENTS (Millions of dollars)
AGRÉGATS MONÉTAIRES ET LEURS COMPOSANTES (En millions de dollars)

continued
suite

M2		M3		M3		M3		M3		M3					
M2		M3		M3		M3		M3		M3					
M1 Total <i>Total de M1</i>		Chartered banks <i>Banques à charte</i>		Adjustments to M2		M2 Total <i>Total de M2</i>		Chartered bank non-personal term deposits plus foreign currency deposits of residents		Adjustments to M3		M3 Total <i>Total de M3</i>			
Unadjusted <i>Données non désaisonnalisées</i>		Seasonally adjusted <i>Données désaisonnalisées</i>		Unadjusted <i>Données non désaisonnalisées</i>		Seasonally adjusted <i>Données désaisonnalisées</i>		Unadjusted <i>Données non désaisonnalisées</i>		Seasonally adjusted <i>Données désaisonnalisées</i>		Unadjusted <i>Données non désaisonnalisées</i>		Seasonally adjusted <i>Données désaisonnalisées</i>	
B2033		B1627	B472/73	B451	B2051	B2031	B1630	B475/82	B2052	B2030	B1628				
2000	J	104,959	106,389	45,311	337,462	487	488,219	489,634	171,424R	-3,561	656,082R	657,144R			
	J	109,250	109,612	45,898	337,524	480	493,152	494,339	177,715R	-3,640	667,227R	670,010R			
	A	109,227	110,312	45,711	337,521	495	492,954	495,180	186,548R	-3,245	676,257R	678,952R			
	S	109,427	109,920	46,642	337,310	498	493,877	495,340R	189,713R	-3,541	680,049R	678,926R			
	O	112,134R	111,383R	47,909	337,449	508	497,999R	498,582R	188,107R	-3,387	682,720R	680,567R			
	N	112,943R	110,877R	48,251	339,166	537	500,897R	498,581R	189,552R	-3,570	686,879R	682,451R			
	D	116,099R	111,917R	49,660	342,068	573	508,400R	501,972R	192,663R	-4,186	696,877R	686,535R			
2001	J	111,512R	111,701R	47,830	341,835	593	501,770R	501,576R	193,111R	-4,694	690,186R	690,562R			
	F	113,483R	113,866R	47,071	343,457	606	504,617R	505,389R	186,372R	-4,197	686,792R	689,896R			
	M	114,388R	115,151R	46,681	345,068	606	506,742R	507,212R	187,075R	-4,110	689,707R	691,219R			
	A	115,176R	116,282R	47,017	347,188	607	509,987R	509,833R	184,994R	-4,949	690,033R	693,466R			
	M	114,287R	115,355R	48,695	346,717	604	510,303R	510,738R	189,637R	-5,766	694,174R	697,327R			
	J	115,758R	117,329R	48,421	346,077	568	510,823R	512,431R	193,398R	-5,015	699,205R	700,505R			
	J	116,575R	117,023R	49,594	345,929	561	512,658R	513,910R	191,843R	-5,406	699,096R	701,970R			
	A	117,315R	118,573R	49,266	345,720	560	512,861R	515,421R	191,266R	-4,233	699,893R	702,686R			
	S	120,541R	121,243R	51,063	346,496	534	518,634R	520,366R	196,166R	-4,680	710,120R	708,518R			
	O	125,006R	124,212R	50,130	347,217	529	522,883R	523,723R	193,149R	-5,006	711,026R	709,289R			
	N	129,648R	127,274R	51,698	349,544	520	531,411R	529,073R	194,241R	-5,724	719,927R	715,325R			
	D	133,842R	128,684R	53,525	350,540	445	538,351R	531,227R	198,593R	-5,792	731,152R	719,930R			
2002	J	130,624	131,016	52,841	351,200	-53	534,614	534,496	195,809R	-5,684	724,739R	725,131R			
	F	129,582	129,961	51,521	353,094	-54	534,143	534,856	196,213	-5,156	725,200	728,461			
	M	127,935	128,652	51,225	354,592	-49	533,705	534,144	198,784	-6,202	726,287	727,859			

		CREDIT MEASURES (Millions of dollars) <i>MESURES DU CRÉDIT (En millions de dollars)</i>							BFS Table E2 SBF Tableau E2	
		Consumer credit <i>Crédit à la consommation</i>								
		Seasonally adjusted <i>Données désaisonnalisées</i>								
		Chartered banks <i>Banques à charte</i>	Trust and mortgage loan companies <i>Sociétés de fiducie ou de prêt hypothécaire</i>	Credit unions and caisses populaires <i>Caisses populaires et credit unions</i>	Life insurance companies <i>Compagnies d'assurance vie</i>	Non-depository credit intermediaries and other institutions <i>Intermédiaires financiers autres que les institutions de dépôt et autres institutions</i>	Special-purpose corporations (securitization) ¹ <i>Sociétés spécialisées (titrisation)¹</i>	Adjustments to consumer credit ¹ <i>Ajustements au crédit à la consommation¹</i>	Total consumer credit <i>Ensemble du crédit à la consommation</i>	
								Unadjusted <i>Données non désaisonnalisées</i>	Seasonally adjusted <i>Données désaisonnalisées</i>	
		B127	B132	B143	B129	B179	B175	B146	B140	B142
2000	A	121,745	579	15,424	4,448	16,595	31,562	-	190,065	190,788
	S	122,556	580	15,474	4,331	16,916	31,409	-	191,975	192,115
	O	123,814	590	15,508	4,279	17,181	31,506	-	193,303	193,661
	N	124,178	606	15,575	4,290	17,007	32,175	-	193,883	194,728
	D	124,344	623	15,729	4,300	16,894	32,975	-	195,327	195,459
2001	J	125,027	655	15,886	4,305	16,832	33,638	-	196,363	196,429
	F	125,621	697	15,912	4,303	16,795	33,854	-	196,453	197,240
	M	126,034	740	15,960	4,300	16,793	33,575	-	197,811	196,434
	A	126,803	728	16,024	4,298	17,005	34,118	-	198,550	198,174
	M	127,329	658	16,139	4,295	17,353	34,699	-	199,771	199,410
	J	127,906	588	16,270	4,291	17,458	34,995	-	201,633	200,828
	J	127,986	552	16,399	4,312	17,662	35,359	-	201,852	201,849
	A	128,482	551	16,502	4,355	17,871	35,290	-	202,838	203,466
	S	128,732	550	16,633	4,398	18,075	35,221	-	204,524	204,524
	O	128,775	551	16,825	4,426	18,238	35,239	-	204,667	204,960
	N	128,878	555	17,008	4,439	18,397	35,419	-	204,875	205,744
	D	129,209	558	17,223	4,451	18,697	35,497	-	206,064	206,274
2002	J	130,022	580 E	17,430 E	4,457 E	18,484 E	35,512 E	-	206,535 E	206,625 E
	F	132,292	618 E	17,478 E,R	4,454 E	18,504 E	33,872 E	-	206,424 E	207,271 E
	M	134,444		17,519 E			33,962 E	-		

		CREDIT MEASURES (Millions of dollars) <i>MESURES DU CRÉDIT (En millions de dollars)</i>							continued suite				
		Residential mortgage credit <i>Crédit hypothécaire à l'habitation</i>											
		Seasonally adjusted <i>Données désaisonnalisées</i>											
		Chartered banks <i>Banques à charte</i>	Trust and mortgage loan companies <i>Sociétés de fiducie ou de prêt hypothécaire</i>	Credit unions and caisses populaires <i>Caisses populaires et credit unions</i>	Life insurance companies <i>Compagnies d'assurance vie</i>	Pension funds ¹ <i>Caisses de retraite¹</i>	Non-depository credit intermediaries and other financial institutions ¹ <i>Intermédiaires financiers autres que les institutions de dépôt et autres institutions financières¹</i>	NHA mortgage backed securities ¹ <i>Titres hypothécaires garantis en vertu de la LNH¹</i>	Special-purpose corporations (securitization) ¹ <i>Sociétés spécialisées (titrisation)¹</i>	Total residential mortgage credit <i>Ensemble du crédit hypothécaire à l'habitation</i>		Total household credit <i>Ensemble des crédits aux ménages</i>	
									Unadjusted <i>Données non désaisonnalisées</i>	Seasonally adjusted <i>Données désaisonnalisées</i>	Unadjusted <i>Données non désaisonnalisées</i>	Seasonally adjusted <i>Données désaisonnalisées</i>	
		B982	B983	B943	B984	B940	B993	B941	B929	B938	B942	B151	B166
2000	A	262,778	4,908	55,802	17,250	8,722	25,569	32,474	20,519	429,035	427,984	619,100	618,773
	S	264,327	4,757	56,037	17,190	8,742	25,475	32,624	20,299	430,897	429,238	622,872	621,353
	O	265,749	4,732	56,245	17,185	8,783	25,400	32,752	20,827	431,885	430,869	625,188	624,531
	N	267,167	4,830	56,513	17,232	8,843	25,357	32,689	20,976	433,690	431,857	627,574	626,585
	D	267,740	4,927	56,591	17,279	8,903	25,308	32,456	20,436	434,519	433,104	629,846	628,563
2001	J	268,940	5,013	56,843	17,265	8,974	25,166	32,146	20,232	434,721	434,927	631,083	631,356
	F	270,947	5,085	57,309	17,194	9,051	24,954	31,804	19,973	435,223	436,356	631,677	633,596
	M	272,256	5,156	57,863	17,122	9,127	24,742	32,129	19,399	436,259	437,848	634,069	634,283
	A	272,749	5,200	58,188	17,072	9,229	24,615	32,514	18,914	437,174	439,056	635,724	637,230
	M	274,544	5,214	58,300	17,047	9,354	24,594	32,197	18,547	439,118	441,006	638,889	640,417
	J	276,436	5,227	58,461	17,022	9,479	24,593	32,881	18,186	442,045	443,125	643,678	643,953
	J	278,832	5,259	58,871	16,997	9,582	24,505	33,538	17,885	446,497	446,050	648,349	647,899
	A	281,962	5,310	59,533	16,972	9,663	24,334	33,187	17,640	449,632	448,532	652,470	651,998
	S	285,101	5,360	60,167	16,946	9,743	24,172	33,186	17,398	453,410	451,528	657,934	656,052
	O	287,425	5,387	60,627	16,994	9,816 E	24,095	33,728	17,122	455,460 E	454,227 E	660,127 E	659,187 E
	N	289,687	5,393	61,292	17,113	9,884 E	24,109	34,389	16,814	458,752 E	456,618 E	663,628 E	662,362 E
	D	292,887	5,398	61,924	17,231	9,951 E	24,302	33,555	16,511	462,831 E	461,358 E	668,895 E	667,631 E
2002	J	295,823	5,442 E	62,572 E	17,253 E	10,030 E	24,505 E	32,663	16,218 E	464,617 E	464,855 E	671,151 E	671,480 E
	F	296,462	5,519 E	63,240 E,R	17,182 E	10,116 E	24,450 E	33,718	16,075 E	465,529 E	466,843 E	671,953 E	674,114 E
	M	298,712		63,902 E				35,511	15,794 E				

(1) Unadjusted / Données non désaisonnalisées

Monthly average or average of month-ends <i>Moyenne mensuelle ou moyenne de fin de mois</i>	CREDIT MEASURES (Millions of dollars) <i>MESURES DU CRÉDIT (En millions de dollars)</i>											continued <i>suite</i>
	Short-term business credit <i>Crédits à court terme aux entreprises</i>											
	Canadian dollar loans <i>Prêts en dollars canadiens</i>											
	Business loans <i>Prêts aux entreprises</i>		Chartered banks ¹ <i>Banques à charte</i>		Non-depository credit intermediaries <i>Intermédiaires financiers autres que les institutions de dépôt</i>	Other institutions <i>Autres institutions</i>	Chartered bank foreign currency loans to residents ² <i>Prêts en monnaies étrangères des banques aux résidents²</i>	Special-purpose corporations (securitization) <i>Sociétés spécialisées (titrisation)</i>	Bankers' acceptances <i>Acceptations bancaires</i>	Commercial paper issued by non-financial corporations <i>Papier commercial des sociétés non financières</i>	Adjustments to short-term business credit <i>Ajustements aux crédits à court terme aux entreprises</i>	
Unadjusted <i>Données non désaisonnalisées</i>	Seasonally adjusted <i>Données désaisonnalisées</i>	Unadjusted <i>Données non désaisonnalisées</i>	Seasonally adjusted <i>Données désaisonnalisées</i>	Unadjusted <i>Données non désaisonnalisées</i>	Seasonally adjusted <i>Données désaisonnalisées</i>	Unadjusted <i>Données non désaisonnalisées</i>	Seasonally adjusted <i>Données désaisonnalisées</i>	Unadjusted <i>Données non désaisonnalisées</i>	Seasonally adjusted <i>Données désaisonnalisées</i>	Unadjusted <i>Données non désaisonnalisées</i>	Seasonally adjusted <i>Données désaisonnalisées</i>	
B2300	B2322	B2333	B2302	B2312	B2330	B2313	B2327	B2329	B2336	B2316		
2000	A	133,518	133,444	14,425	18,247	27,462	10,822	53,797	54,319	25,489	24,409	-726
	S	132,717	132,658	13,684	18,414	27,073	11,082	54,249	54,906	26,438	25,827	-890
	O	134,412R	134,316R	13,460	18,553	27,837R	11,383	53,365	53,278	27,303	27,071	-902
	N	134,621R	136,005R	13,746	18,742	28,510R	11,728	55,166	54,825	28,871	27,997	-1,225
	D	135,488R	136,169R	14,037	18,922	28,770R	12,084	53,835	55,241	28,912	29,138	-887
2001	J	134,855R	136,724R	14,167	19,001	29,764R	12,116	53,814	54,418	26,566	27,260	-789
	F	136,135R	136,807R	14,133	19,025	27,524R	11,822	55,909	55,196	24,747	24,723	-1,059
	M	136,062R	135,323R	14,098	19,030	27,220R	11,536	54,636	53,331	22,966	23,325	-1,184
	A	135,875R	134,196R	14,047	19,076	26,052R	11,337	52,613	52,076	21,841	22,255	-1,164
	M	134,482R	133,204R	13,983	19,179	25,586R	11,222	52,091	51,721	22,115	22,552	-1,176
	J	131,809R	131,902R	13,922	19,250	25,075R	11,109	49,449	49,751	21,960	22,401	-1,011
	J	132,738R	131,890R	13,862	19,433	24,469R	11,119	48,692	48,524	22,697	22,789	-1,014
	A	129,554R	129,582R	13,801	19,685	26,114R	11,255	49,021	49,689	23,707	22,720	-1,238
	S	129,562R	129,551R	13,741	19,882	29,601R	11,392	48,767	49,503	23,505	22,973	-1,143
	O	129,119R	129,031R	13,555	20,091	29,144R	11,746	50,364	50,355	23,352	23,137	-1,210
	N	125,500R	126,842R	13,247	20,344	27,279R	12,320	50,369	50,081	23,659	22,907	-1,112
	D	124,434R	125,135R	12,940	20,622	26,717R	12,898	48,819	49,946	22,838	22,915	-1,119
2002	J	121,772R	123,459R	12,762 E	20,817 E	25,989	13,262 E	47,276	47,716	22,273	22,865	-1,024
	F	120,435R	120,944R	12,724 E	20,904 E	26,329	13,411 E	47,846	47,094	23,023	22,995	-939 R
	M	122,131	121,446			24,811	13,561 E	47,287	46,069	23,694 E	24,075 E	-890

Monthly average or average of month-ends <i>Moyenne mensuelle ou moyenne de fin de mois</i>	CREDIT MEASURES (Millions of dollars) <i>MESURES DU CRÉDIT (En millions de dollars)</i>											continued <i>suite</i>
	Short term business credit <i>Crédits à court terme aux entreprises</i>					Other business credit <i>Autres crédits aux entreprises</i>						
	Total short-term business credit <i>Ensemble des crédits à court terme aux entreprises</i>											
	Unadjusted <i>Données non désaisonnalisées</i>		Seasonally adjusted <i>Données désaisonnalisées</i>		Chartered banks <i>Banques à charte</i>	Trust and mortgage companies <i>Sociétés de fiducie ou de prêt hypothécaire</i>	Credit unions and caisses populaires <i>Caisses populaires et credit unions</i>	Life insurance companies <i>Compagnies d'assurance vie</i>	Non-depository credit intermediaries and other institutions <i>Intermédiaires financiers autres que les institutions de dépôt et autres institutions</i>	Chartered banks <i>Banques à charte</i>	Trust and mortgage loan companies <i>Sociétés de fiducie ou de prêt hypothécaire</i>	
B2317	B2324	B2303	B2304	B2305	B2306	B2334	B2308	B2309	B2335			
2000	A	283,035	283,105	15,701	517	8,169	24,450	1,021	5,319	78	11,080	
	S	282,766	282,948	15,735	508	8,179	24,445	1,041	5,179	81	11,081	
	O	285,410	285,848	15,797	507	8,317	24,386	1,032	5,276	82	11,049	
	N	290,157	289,793	15,990	516	8,530	24,274	994	5,318	83	10,988	
	D	291,161	291,877	15,823	525	8,729	24,162	955	5,393	84	10,926	
2001	J	289,493	291,656	15,631	532	8,873	24,059	950	5,356	85	10,891	
	F	288,236	288,498	15,655	538	8,933	23,970	978	5,382	86	10,885	
	M	284,364	283,219	15,625	545	9,040	23,882	1,005	5,365	88	10,879	
	A	279,677	278,803	15,668	538	9,145	23,858	1,072	5,116	89	10,916	
	M	277,481	276,707	15,555	517	9,214	23,904	1,179	5,086	90	10,997	
	J	271,563	271,966	15,597	496	9,299	23,949	1,285	5,104	90	11,077	
	J	271,997	271,322	15,608	488	9,387	24,017	1,375	5,175	91	11,078	
	A	271,899	272,247	15,475	491	9,469	24,108	1,449	5,377	92	10,999	
	S	275,306	275,619	15,340	494	9,547	24,197	1,521	5,361	93	10,922	
	O	276,160	276,516	15,523	498	9,618	24,208	1,602	5,384	93	10,925	
	N	271,604	270,949	15,513	503	9,682	24,143	1,692	5,130	93	11,005	
	D	268,148	268,391	15,793	508	9,747	24,077	1,782	5,175	92	11,084	
2002	J	263,127E,R	265,007E,R	15,850	514E	9,827 E	23,998 E	1,856 E	5,222	93E	11,122E	
	F	263,733E,R	263,745E,R	15,872	520E	9,929 E	23,909 E	1,912 E	5,054	95E	11,116E	
	M	264,208 E	263,137 E	15,903					5,010			

(1) Excludes reverse repos and loans to non-residents. / Ne comprend pas les prises en pension ni les prêts à des non-résidents.

(2) Excludes reverse repos. / Ne comprend pas les prises en pension.

Monthly average or average of month-ends <i>Moyenne mensuelle ou moyenne de fin de mois</i>		CREDIT MEASURES (Millions of dollars) <i>MESURES DU CRÉDIT (En millions de dollars)</i>							continued <i>suite</i>			
		Other business credit <i>Autres crédits aux entreprises</i>					Total business credit <i>Ensemble des crédits aux entreprises</i>		Total household and business credit <i>Ensemble des crédits aux ménages et aux entreprises</i>			
		Special-purpose corporations (securitization) <i>Sociétés spécialisées (titrisation)</i>	Bonds and debentures <i>Obligations et débetures</i>	Equity and warrants <i>Actions et bons de souscription</i>	Adjustments to other business credit <i>Ajustements aux autres crédits aux entreprises</i>	Total other business credit <i>Ensemble des autres crédits aux entreprises</i>	Unadjusted <i>Données non désaisonnalisées</i>	Seasonally adjusted <i>Données désaisonnalisées</i>	Unadjusted <i>Données non désaisonnalisées</i>	Seasonally adjusted <i>Données désaisonnalisées</i>	Unadjusted <i>Données non désaisonnalisées</i>	Seasonally adjusted <i>Données désaisonnalisées</i>
2000	A	7,710	190,345	246,643	-	511,033	794,068	794,138	1,413,167	1,412,910		
	S	7,832	190,682	247,737	-	512,500	795,266	795,447	1,418,138	1,416,800		
	O	7,966	191,213	249,178	-	514,804	800,214	800,652	1,425,402	1,425,182		
	N	8,113	191,493	250,869	-	517,166	807,323	806,959	1,434,897	1,433,544		
	D	8,296	191,721	251,899	-	518,512	809,674	810,389	1,439,520	1,438,952		
2001	J	8,693	192,684	252,581	-	520,335	809,828	811,991	1,440,911	1,443,347		
	F	9,165	195,544	253,308	-	524,444	812,680	812,942	1,444,357	1,446,538		
	M	9,535	200,284	253,895	-	530,142	814,507 R	813,361	1,448,576	1,447,644		
	A	9,881	203,216	254,374	-	533,872	813,549	812,675	1,449,273	1,449,905		
	M	10,210	208,371	255,306	-	540,426	817,907	817,133	1,456,796	1,457,550		
	J	10,549	214,503	256,553	-	548,503	820,067	820,469	1,463,745	1,464,422		
	J	10,532	217,175	257,174	-	552,098	824,095	823,420	1,472,444	1,471,319		
	A	10,161	220,931	257,693	-	556,244	828,143	828,491	1,480,613	1,480,488		
	S	9,803	222,726	258,032	-	558,035	833,341	833,654	1,491,275	1,489,706		
	O	9,740	224,026	258,328	-	559,944	836,105	836,460	1,496,231 E	1,495,648 E		
	N	9,969	228,005	259,655	-	565,387	836,991	836,337	1,500,619 E	1,498,699 E		
	D	10,203	231,181	261,037	-	570,679	838,827	839,070	1,507,723 E	1,506,701 E		
2002	J	10,416E	233,148	261,532	-	573,578 E	836,705E,R	838,584E,R	1,507,856E,R	1,510,064E,R		
	F	10,608E	234,387	261,929	-	575,331E,R	839,064E,R	839,076E,R	1,511,017 E	1,513,191 E		
	M	10,804E	235,772	262,787 R	-	577,843 E	842,051 E	840,980E				

End of period En fin de période		GOVERNMENT OF CANADA SECURITIES OUTSTANDING (Par Value) ENCOURS DES TITRES DU GOUVERNEMENT CANADIEN (Valeur nominale)								BFS Table G4 SBF Tableau G4		
		Millions of Canadian dollars En millions de dollars canadiens										
		Treasury bills Bons du Trésor	Other direct and guaranteed securities ¹ Autres titres émis ou garantis ¹	Canada Savings Bonds and other retail instruments Obligations d'épargne du Canada et autres titres de placements au détail	Total Total	Held by Détenteurs Bank of Canada Banque du Canada	Government of Canada accounts ² Comptes du gouvernement canadien ²					Total
						Treasury bills Bons du Trésor	Bonds Obligations	Total	Treasury bills Bons du Trésor	Bonds Obligations	Short-term instruments Titres à court terme	Total
		B2425		B2408	B2400	B2470	B2471	B2469	B2466	B2467	B2413	B2461
2001	D	95,000	315,370	24,437	434,807	12,838	26,835	39,672	127	5,198	-	5,325
2002	J	93,800	316,890	24,318	435,008	12,227	26,243	38,470	85	6,778	-	6,863
	F	94,400	319,028	24,199	437,627	11,703	27,319	39,022	79	6,293	-	6,372
	M	94,200	320,444	24,177	438,821	11,340	26,813	38,153	78	6,190	-	6,268
2002	M 6	94,400	318,995	24,237	437,631	11,516	26,564	38,079	176	6,247	-	6,423
	13	94,400	321,572	24,219	440,191	11,545	26,914	38,459	147	5,503	-	5,650
	20	94,200	320,586	24,195	438,981	11,308	26,813	38,121	135	5,503	-	5,638
	27	94,200	320,406	24,176	438,782	11,353	26,813	38,166	90	5,325	-	5,415
	A 3	94,200	313,942	24,197	432,339	11,231	26,769	38,000	186	5,187	-	5,373
	10	94,200	313,923	24,169	432,292	11,287	26,769	38,056	130	5,187	-	5,317
	17	94,600	312,920	24,148	431,667	11,341	26,769	38,110	78	5,187	-	5,265

Changes from the date indicated: / Variations par rapport à la date indiquée :

2001	A 18	6,700	-10,008	-2,324	-5,632	535	2,338	2,874	-47	63	-	16
2002	A 10	400	-1,003	-22	-624	54	-	54	-52	-	-	-52

End of period En fin de période		GOVERNMENT OF CANADA SECURITIES OUTSTANDING (Par Value) ENCOURS DES TITRES DU GOUVERNEMENT CANADIEN (Valeur nominale)				Average of Wednesdays and Wednesday Moyenne mensuelle des mercredis ou données du mercredi	GOVERNMENT OF CANADA CANADIAN DOLLAR DEPOSITS DÉPÔTS EN DOLLARS CANADIENS DU GOUVERNEMENT CANADIEN			
		Millions of Canadian dollars En millions de dollars canadiens				Held by Détenteurs General Public Public	Millions of dollars En millions de dollars			
		Treasury bills Bons du Trésor	Marketable bonds and notes Obligations et billets négociables	Canada Savings Bonds and other retail instruments Obligations d'épargne du Canada et autres titres de placement au détail	Total Total		Bank of Canada Banque du Canada	LVTS Participants Participants au STPGV	Total Total	
		B2477	B2478	B2408	B2475		B54 B113718	B2523		
2001	D	82,035	283,337	24,437	389,809	2001 D	1,976	3,375	5,350	
2002	J	81,488	283,869	24,318	389,675	2002 J	2,154	4,343	6,497	
	F	82,618	285,416	24,199	392,233	F	2,673	9,033	11,706	
	M	82,782	287,441	24,177	394,400	M	2,059	15,696	17,755	
2002	M 6	82,708	286,184	24,237	393,129	2002 M 6	2,018	15,259	17,277	
	13	82,708	289,155	24,219	396,082	13	2,628	18,147	20,775	
	20	82,757	288,269	24,195	395,221	20	2,438	16,569	19,007	
	27	82,757	288,268	24,176	395,201	27	1,150	12,809	13,959	
	A 3	82,783	281,985	24,197	388,965	A 3	1,685	7,739	9,424	
	10	82,783	281,966	24,169	388,918	10	2,041	6,380	8,421	
	17	83,181	280,963	24,148	388,292	17	2,208	4,307	6,515	

Changes from the date indicated: / Variations par rapport à la date indiquée :

2001	A 18	6,212	-12,409	-2,324	-8,522	2001 A 18	736	-9,877	-9,141	
2002	A 10	398	-1,003	-22	-627	2002 A 10	167	-2,073	-1,906	

(1) Includes securities denominated in foreign currency (excluding U.S. -pay "Canada Bills").

Comprend les titres libellés en monnaies étrangères (à l'exclusion des « bons du Canada » en dollars É.-U.).

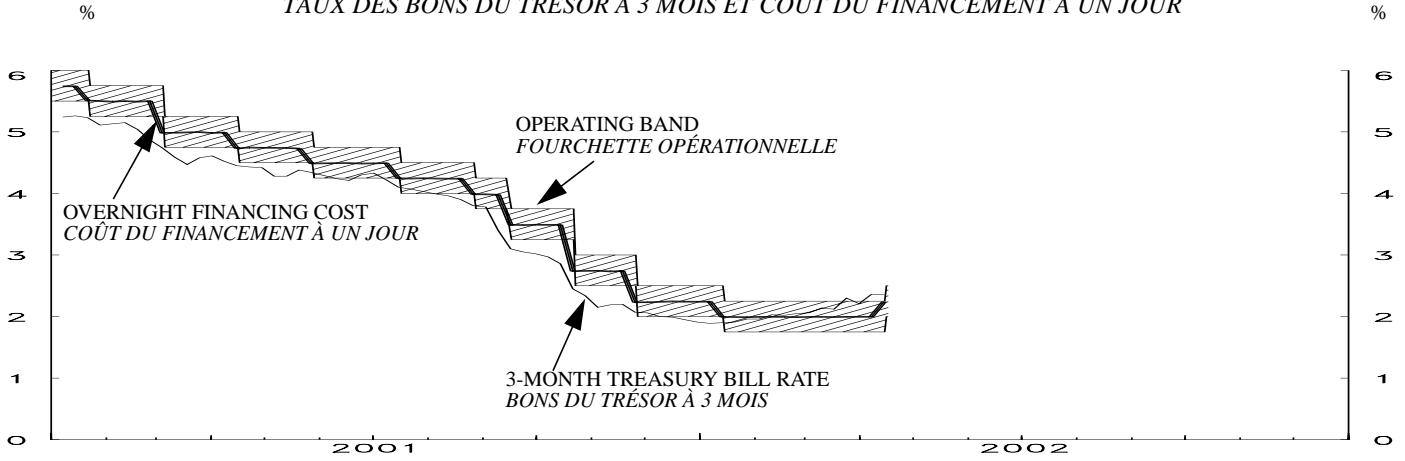
(2) Includes Government of Canada Accounts held at the Bank of Canada, plus non-market bonds held by the Canada Pension Plan.

Comprend les comptes du gouvernement canadien à la Banque du Canada et les titres non négociables détenus par le Régime de pensions du Canada.

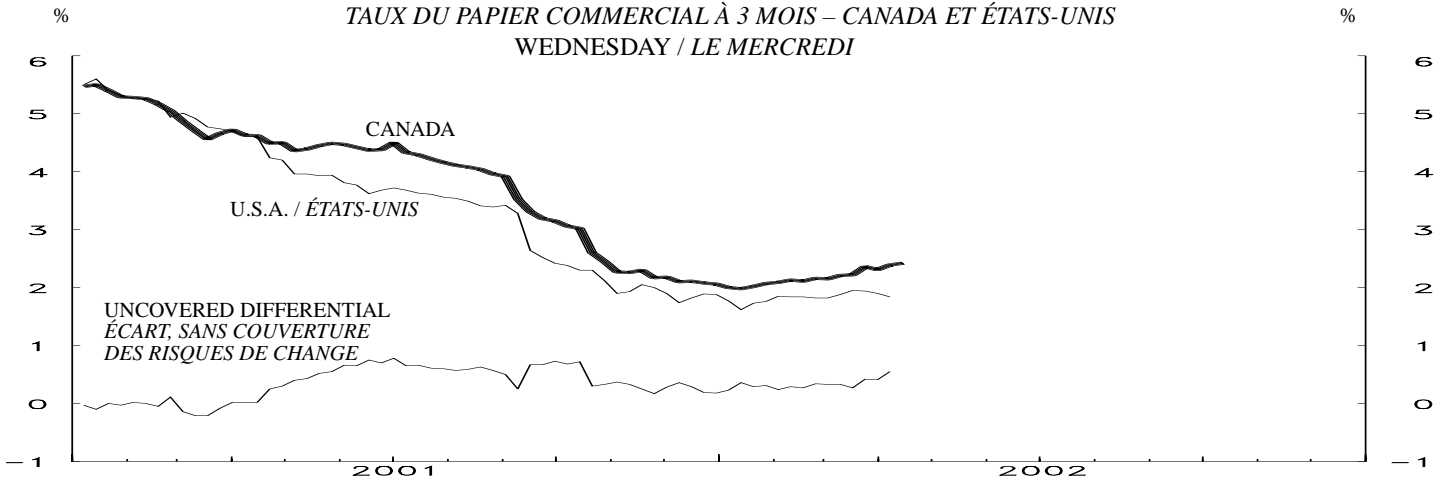
Month	NET NEW SECURITIES ISSUES PLACED IN CANADA AND ABROAD (Millions of Canadian dollars, par value)													BFS Table F4
Mois	ÉMISSIONS NETTES DE TITRES PLACÉS AU CANADA ET À L'ÉTRANGER (En millions de dollars canadiens, valeur nominale)													SBF Tableau F4
	Government of Canada bonds	Provincial bonds	Municipal bonds	Corporations	Other institutions and foreign borrowers	Term securitizations	Total	Treasury bills and other short-term instruments					Total	
	Obligations du gouvernement canadien	Obligations des provinces	Obligations des municipalités	Sociétés	Autres institutions et emprunteurs étrangers ordinaires	NHA mortgage-backed securities Titres hypothécaires garantis en vertu de la LHN	Other asset-backed securities Titres adossés à des créances	Total	Government of Canada treasury bills, U.S.-pay Canada bills and other short-term instruments	Provincial governments and their enterprises, and municipal governments	Canadian dollar bankers' acceptances en dollars canadiens	Commercial paper	Canadian dollar bankers' acceptances en dollars canadiens	
	B3045(Q)	B3048(Q)	B3051(Q)	B3054(Q)	B3104(Q)	B3063(Q)	B3169(Q)	B3170(Q)	B3101(Q)	B3161(Q)	B3162(Q)	B3105(Q)	B3108(Q)	B3100(Q)
2000	J 3,640	3,684R	-113	4,251	1,259	-7	-232	844	13,326R	-3,247	2,930	898	243	17,419R
	J -3,257	-227	-31	12	1,609	-	5,161	53	3,320	-4,392		-2,456	1,588	
	A 4,633	1,927R	129	-419	1,194	-	124	-64	7,524R	2,085		2,039	-20	
	S -5,084	1,598R	-14	66	1,197	-	177	274	-1,786R	-6,898	-1,878	3,045	-1,291	880R
	O 3,662	-2,476R	28	1,526	1,796	-21	79	527	5,121R	-320		427	2,465	
	N 6,082	-37R	-8	660	1,732	-18	-206	270	8,475R	-353		2,864	-1,593	
	D -7,628	-671R	-62	-686	2,041	-	-259	238	-7,027R	303	318	-812	-518	9,351R
2001	J 1,550	289R	-21	3,111	865	-	-361	-32	5,401R	1,403		-2,222	2,143	
	F 1,903	209R	-54	3,408	648	-20	-324	1,092	6,862R	1,989		-1,143	222	
	M -10,084	-2,005R	-323	6,174	1,790	-50	974	283	-3,241R	8,174	-2,125	-2,986	-3,371	11,105R
	A 754	1,085	-61	1,688	829	-	-204	240	4,331	-1,175		-1,531	1,650	
	M -1,901	-222R	34	10,994	1,499	-20	-430	37	9,991R	1,125		1,771	-2,892	
	J -3,391	672	-229	1,539	2,021	-	1,799	1,532	3,943	-5,085	493	-1,597	-2,246	8,777R
	J 325	-431	127	5,636	684	-	-486	-50	5,805	-1,876		2,154	912	
	A 4,770	-668	-42	5,074	810	-	-216	-28	9,700	1,495		-1,897	814	
	S -8,517	1,278	-7	-1,152	433	-	-347	-263	-8,575	-499	1,877	457	-1,925	8,443
	O 718	-2,155	10	11,189	2,000	-	1,991	-1,155	12,598	3,204		-55	3,048	
	N 3,720	401	155	6,384	2,642	-	-669	261	12,894	6,229		-682	-1,242	
	D -6,937	41R	137	1,668	2,475	-	-998	684	-2,930R	385	-151	323	-4,343	29,276
2002	J 1,400	524R	-268	3,575	171	-	-785	-41	4,576R	-2,022		-2,919	1,336	
	F 2,019	-1,428R	-217	205	824	-10	2,893	177	4,463R	643		-423	742	
	M 1,356	-1,106		6,011	1,792R	-	693			-794				

End of period	CORPORATE SHORT-TERM PAPER OUTSTANDING										BFS Table F2
En fin de période	ENCOURS DES EFFETS À COURT TERME DES SOCIÉTÉS										SBF Tableau F2
	Millions of Canadian dollars										
	En millions de dollars canadiens										
	Commercial Paper				Canadian dollar bankers' acceptances	Total corporate short-term paper	Treasury bills and other short-term paper			Commercial paper issued by foreign corporations	
	Papier commercial				bancaires en dollars canadiens	Papier à court terme émis par les sociétés	Bons du Trésor et autres effets à court terme			Papier commercial des sociétés étrangères	
	Total	Of which: Paper issued by non financial corporations	Of which: Securities	Of which: U.S. dollars	acceptances	paper	Provincial governments and their enterprises	Municipal governments	Total treasury bills and other short-term paper	Commercial paper issued by foreign corporations	
	Total	Dont : Papier des sociétés non financières	Titrisation	Dollars É.-U.	en dollars canadiens	émis par les sociétés	Provinces et entreprises provinciales	Municipalités	Ensemble des bons du Trésor et autres effets à court terme	Papier commercial des sociétés étrangères	
	B15009	B15020	B15024	B15025	B15011	B15014	B15021	B15022	B15023	B15026	
2000	J 126,292	25,049	56,266	15,745	50,886	177,178	19,544	164	196,886	1,599	
	J 123,836	24,899	55,749	14,478	52,474	176,310	18,751			1,478	
	A 125,875	26,079	55,384	14,120	52,454	178,329	14,999			1,835	
	S 128,920	26,796	56,699	14,463	51,163	180,083	17,572	258	197,913	1,810	
	O 129,347	27,810	57,867	15,210	53,628	182,975	17,478			1,920	
	N 132,211	29,932	59,277	15,804	52,035	184,246	18,504			1,871	
	D 131,399	27,892	60,323	15,309	51,517	182,916	17,994	153	201,064	2,028	
2001	J 129,177	25,239	60,359	15,710	53,660	182,837	17,489			1,820	
	F 128,034	24,255	60,805	15,466	53,882	181,916	16,572			1,845	
	M 125,048	21,676	61,514	13,386	50,511	175,559	15,872	151	191,582	1,917	
	A 123,517	22,005	60,123	14,791	52,161	175,678	16,293			1,940	
	M 125,288	22,225	61,018	14,622	49,269	174,557	17,082			2,277	
	J 123,691	21,694	60,221	14,441	47,023	170,714	16,345	171	187,229	2,489	
	J 125,845	23,699	60,457	14,688	47,935	173,780	16,345			2,650	
	A 123,948	23,714	59,869	14,054	48,749	172,697	16,967			2,347	
	S 124,405	23,296	59,408	13,316	46,824	171,229	18,105	288	189,622	2,036	
	O 124,350	23,407	59,247	14,036	49,872	174,222	17,388			2,462	
	N 123,668	23,910	59,858	13,014	48,630	172,298	17,567			2,312	
	D 123,991	21,766	61,631	13,350	44,287	168,278	18,149	93	186,521R	2,346	
2002	J 121,072	22,779	58,977	13,253	45,623	166,695	19,067			2,260	
	F 120,649	23,266	57,103	12,952	46,365	167,014	18,821			2,242	
	M 124,122E						17,254			2,404E	

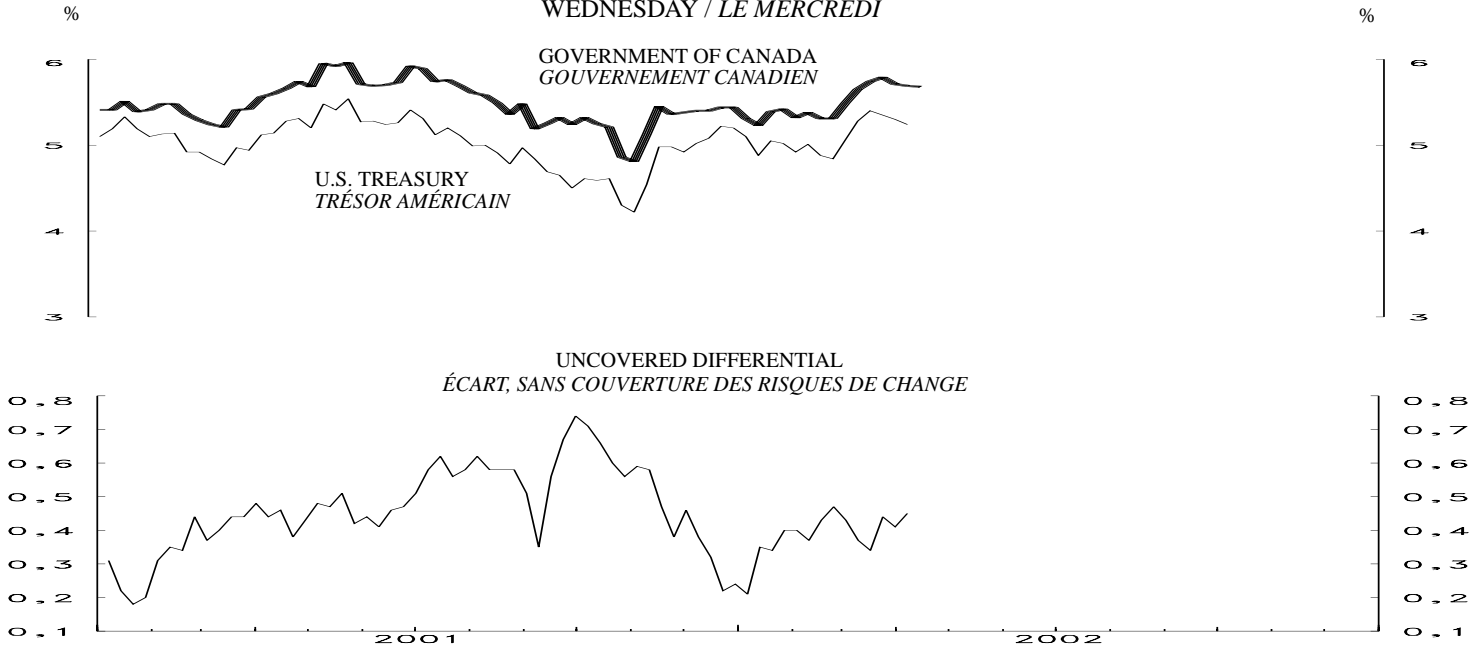
3-MONTH TREASURY BILL RATE AND OVERNIGHT FINANCING COST
 TAUX DES BONS DU TRÉSOR À 3 MOIS ET COÛT DU FINANCEMENT À UN JOUR



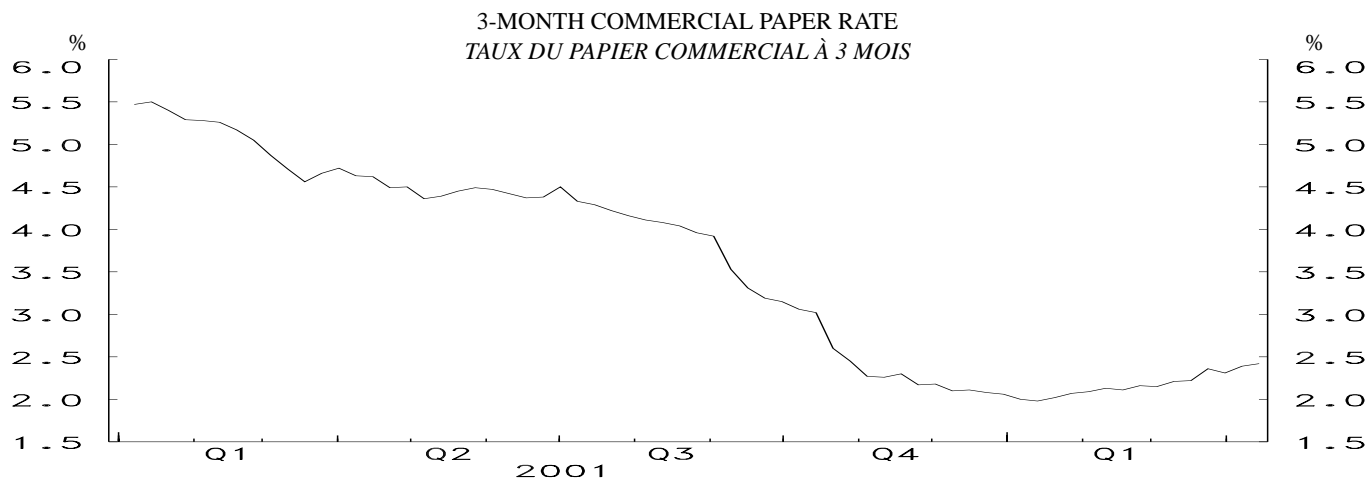
CANADA- U.S. 3-MONTH COMMERCIAL PAPER RATE
 TAUX DU PAPIER COMMERCIAL À 3 MOIS – CANADA ET ÉTATS-UNIS
 WEDNESDAY / LE MERCREDI



CANADA- U.S. GOVERNMENT 10 YEAR BOND YIELDS
 OBLIGATIONS À 10 ANS DES GOUVERNEMENTS CANADIEN ET AMÉRICAIN
 WEDNESDAY / LE MERCREDI

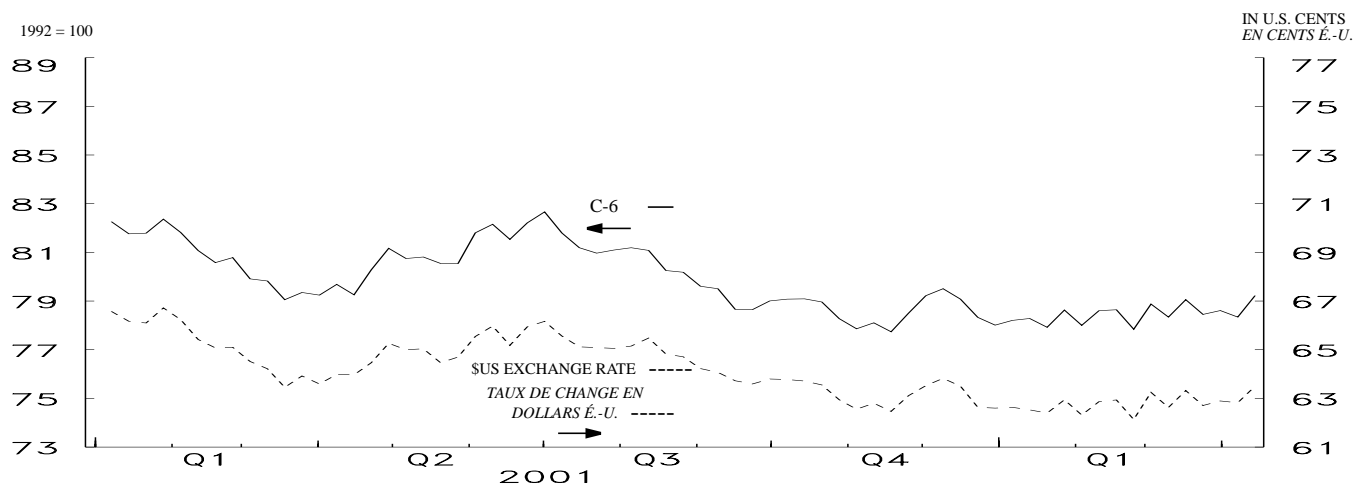


MONETARY CONDITIONS INDEX / INDICE DES CONDITIONS MONÉTAIRES
WEDNESDAY / LE MERCREDI



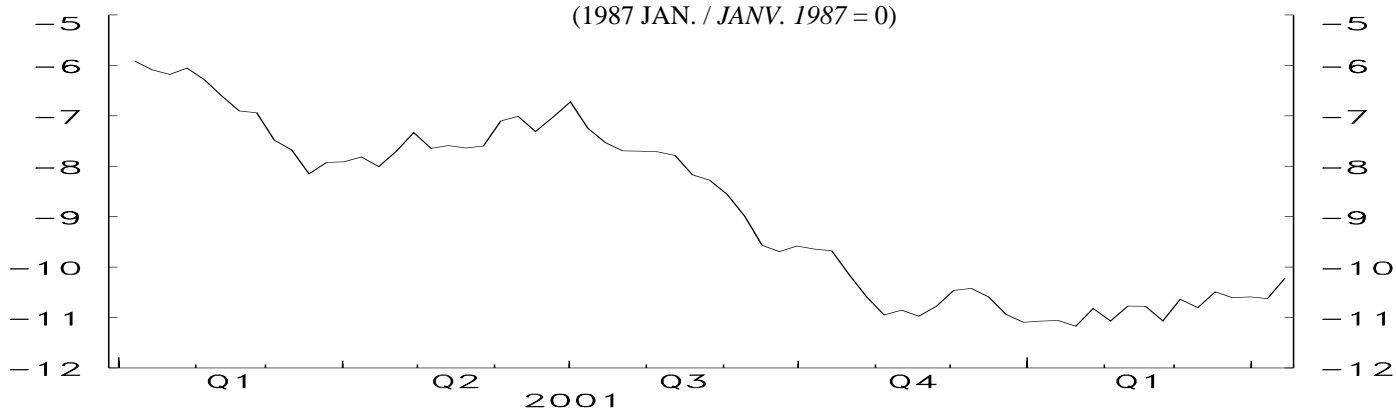
C-6 EXCHANGE RATE INDEX AND \$U.S. EXCHANGE RATE

TAUX DE CHANGE DU DOLLAR CANADIEN PAR RAPPORT AUX MONNAIES COMPOSANT L'INDICE C-6 ET AU DOLLAR É.-U.



MONETARY CONDITIONS INDEX
INDICE DES CONDITIONS MONÉTAIRES

(1987 JAN. / JANV. 1987 = 0)

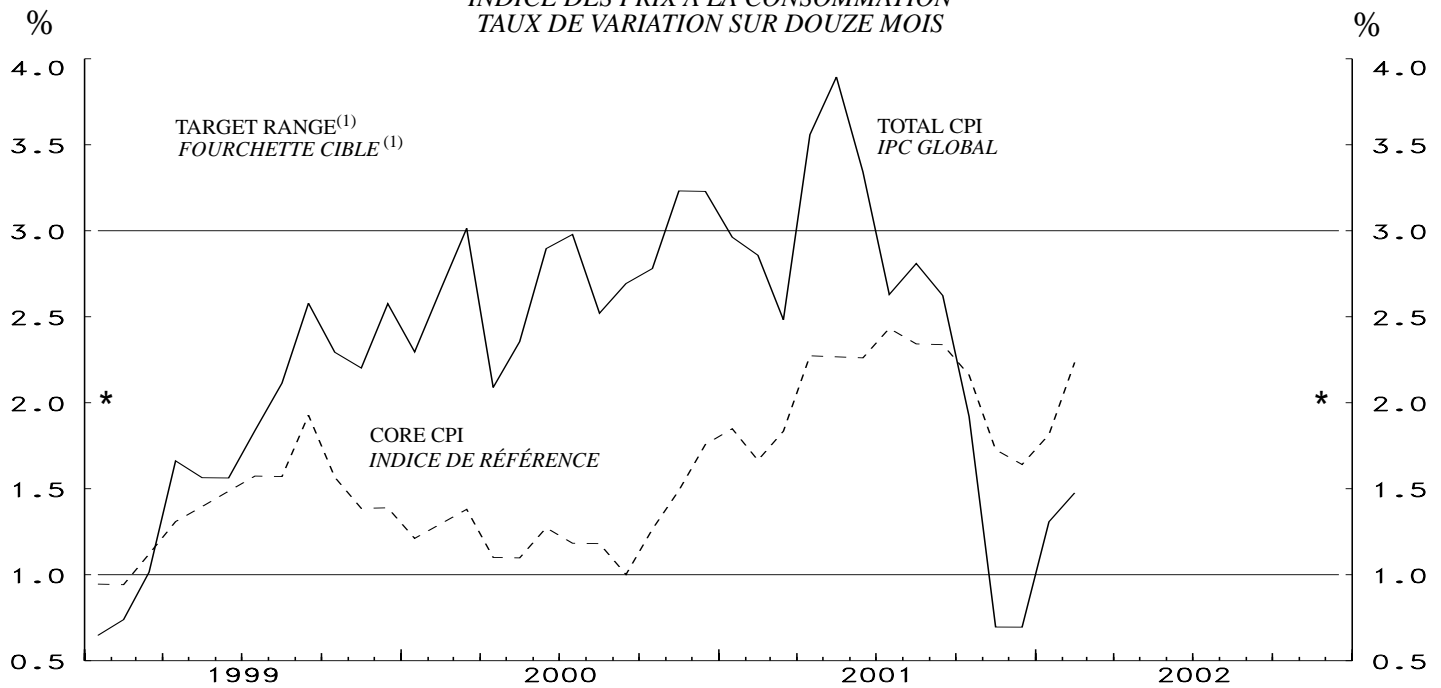


LAST DATA POINT PLOTTED: 17-Apr-02
FIN DE LA PÉRIODE CONSIDÉRÉE: 17-avr-02

NOTE: THE MONETARY CONDITIONS INDEX IS A WEIGHTED SUM OF THE CHANGES IN THE 3-MONTH COMMERCIAL PAPER RATE AND THE C-6 TRADE-WEIGHTED EXCHANGE RATE (SEE TECHNICAL NOTE IN THE WINTER 1998-1999 ISSUE OF THE BANK OF CANADA REVIEW, PAGES 125 AND 126) FROM JANUARY 1987. THE INDEX IS CALCULATED AS THE CHANGE IN THE INTEREST RATE PLUS ONE-THIRD OF THE PERCENTAGE CHANGE IN THE EXCHANGE RATE. THE BANK DOES NOT TRY TO MAINTAIN A PRECISE MCI LEVEL IN THE SHORT RUN. SEE *MONETARY POLICY REPORT*, MAY 1995, P.14.

NOTA: L'INDICE DES CONDITIONS MONÉTAIRES (L'ICM) EST UNE SOMME PONDÉRÉE DES VARIATIONS ENREGISTRÉES DEPUIS JANVIER 1987 PAR LE TAUX DU PAPIER COMMERCIAL À 3 MOIS ET LE TAUX DE CHANGE DU DOLLAR CANADIEN PAR RAPPORT AUX MONNAIES COMPOSANT L'INDICE C-6 (VOIR LA NOTE TECHNIQUE PUBLIÉE DANS LA LIVRAISON DE L'HIVER 1998-1999 DE LA REVUE DE LA BANQUE DU CANADA, PAGES 125 ET 126) PONDÉRÉ EN FONCTION DES ÉCHANGES COMMERCIAUX. ON OBTIENT L'ICM EN ADDITIONNANT LA VARIATION DU TAUX D'INTÉRÊT ET LE TIERS DE LA VARIATION, ÉTABLIE EN POURCENTAGE, DU TAUX DE CHANGE. LA BANQUE NE S'EFFORCE PAS, AU JOUR LE JOUR, DE MAINTENIR L'ICM À UN NIVEAU PRÉCIS. VOIR LE RAPPORT SUR LA POLITIQUE MONÉTAIRE, MAI 1995, P. 15.

CONSUMER PRICE INDEX
YEAR-OVER-YEAR PERCENTAGE CHANGE
INDICE DES PRIX À LA CONSOMMATION
TAUX DE VARIATION SUR DOUZE MOIS



LAST DATA POINT PLOTTED: February 02
 FIN DE LA PÉRIODE CONSIDÉRÉE : février 02

* Inflation - control target / * Cible de maîtrise de l'inflation

(1) Note: Although the target is expressed in terms of the total CPI, the Bank of Canada bases its policy actions on a core measure of the CPI that excludes the eight most volatile components (fruits, vegetables, gasoline, fuel oil, natural gas, mortgage interest, inter-city transportation and tobacco products) as well as the effect of indirect taxes on the remaining components.

Bien que la cible soit exprimée en fonction de l'IPC global, la Banque du Canada fonde ses décisions de politique monétaire sur un indice de référence qui exclut de l'IPC les huit composantes les plus volatiles (fruits, légumes, essence, mazout, gaz naturel, intérêts hypothécaires, transport interurbain et produits du tabac) ainsi que l'effet des impôts indirects sur les autres composantes.

CONSUMER PRICE INDEX INDICE DES PRIX À LA CONSOMMATION								MONETARY CONDITIONS INDEX INDICE DES CONDITIONS MONÉTAIRES				
Month Mois	Total CPI IPC global		Percentage (y/y) (unadjusted) Taux de variation (a/a) (données non désaisonnalisées)					Wednesday Le mercredi	3-Month prime corporate paper rate Taux du papier de premier choix des sociétés non financières à 3 mois	Canadian dollar index against C-6 currencies Indice C-6 des cours du dollar canadien	Monetary conditions index Indice des conditions monétaires	
	Unadjusted Données non désai- sonnalisées	Seasonally adjusted Données désaisonna- lisées	Total CPI IPC global	Core CPI Indice de référence	Alternative measures of trend inflation Autres mesures de l'inflation tendancielle		B3319					
	P100000	P119500			CPIXFET IPCHAEI	CPIW IPCP		B113858	B113929			
2000	J	114.1	113.5	3.0	1.2	1.5	1.7	2001	D 19	2.11	79.08	-10.59
	A	113.9	113.5	2.5	1.2	1.5	1.6		26	2.08	78.33	-10.94
	S	114.4	113.9	2.7	1.0	1.3	1.5					
	O	114.6	114.2	2.8	1.3	1.5	1.6	2002	J 2	2.06	78.01	-11.09
	N	115.0	115.0	3.2	1.5	1.8	1.8		9	2.00	78.21	-11.07
	D	115.1	115.3	3.2	1.8	1.9	2.0		16	1.98	78.28	-11.06
2001	J	114.7	115.1	3.0	1.8	2.0	2.0		23	2.02	77.92	-11.17
	F	115.2	115.3	2.9	1.7	2.0	1.9		30	2.07	78.63	-10.82
	M	115.6	115.5	2.5	1.8	1.7	1.9					
	A	116.4	116.2	3.6	2.3	1.9	2.4	F 6	6	2.09	78.00	-11.07
	M	117.4	116.9	3.9	2.3	2.0	2.5		13	2.13	78.60	-10.77
	J	117.5	116.8	3.3	2.3	1.9	2.4		20	2.11	78.64	-10.78
	J	117.1	116.5	2.6	2.4	2.1	2.4		27	2.16	77.84	-11.07
	A	117.1	116.7	2.8	2.3	2.1	2.3					
	S	117.4	116.9	2.6	2.3	2.0	2.3	M 6	6	2.15	78.87	-10.64
	O	116.8	116.5	1.9	2.2	1.8	2.1		13	2.21	78.34	-10.80
	N	115.8	115.8	0.7	1.7	1.4	1.7		20	2.22	79.05	-10.49
	D	115.9	116.1	0.7	1.6	1.3	1.6		27	2.36	78.45	-10.61
2002	J	116.2	116.7	1.3	1.8	1.4	1.8					
	F	116.9	117.1	1.5	2.2	1.4	2.1	A 3	3	2.31	78.61	-10.59
									10	2.39	78.34	-10.62
									17	2.42	79.22	-10.22

Core CPI: The CPI excluding the eight most volatile components (fruits, vegetables, gasoline, fuel oil, natural gas, mortgage interest, inter-city transportation and tobacco products) as well as the effect of indirect taxes on the remaining components. CANSIM identifier for this series (in level terms) is B3328. / La Banque utilise comme indice de référence l'IPC qui exclut les huit composantes les plus volatiles (fruits, légumes, essence, mazout, gaz naturel, intérêts hypothécaires, transport interurbain et produits du tabac) ainsi que l'effet des impôts indirects sur les autres composantes. Le numéro d'identification de Cansim applicable à cette série (données exprimées en valeur absolue) est le B3328.

CPIXFET: The CPI excluding food, energy and the effect of indirect taxes. / IPCHAEI : IPC hors alimentation, énergie et effet des impôts indirects

CPIW: In this measure, each component of the total CPI is multiplied by an additional weight that is inversely proportional to the component's volatility, so that the more volatile the component the less it influences the overall index. / Dans IPCP, chacune des composantes de l'IPC global est multipliée par une pondération additionnelle qui est inversement proportionnelle à la variabilité de la composante, afin que les plus volatiles d'entre elles influencent moins l'évolution de l'indice global.