



**FOR IMMEDIATE RELEASE**  
**POUR PUBLICATION IMMÉDIATE**

**September 27, 2002**  
**le 27 septembre 2002**

**CONTENTS**  
**TABLE DES MATIÈRES**

<u>Page</u> <u>Page</u>		<u>Table</u> <sup>1</sup> <u>Tableau</u> <sup>1</sup>
* 3	Bank of Canada: assets and liabilities / <i>Banque du Canada : actif et passif</i>	B2
4, 5	Chartered bank assets / <i>Actif des banques à charte</i>	C1
5, 6	Chartered bank liabilities / <i>Passif des banques à charte</i>	C2
7	Selected seasonally adjusted series: Chartered bank assets and liabilities <i>Quelques statistiques bancaires désaisonnalisées : Avoirs et engagements des banques à charte</i>	C8
* 7	Positions of the Directly Clearing members of the Canadian Payments Association <i>Positions des adhérents de l'Association canadienne des paiements</i>	B3
* 7	Bank of Canada buy-back transactions <i>Opérations à réméré de la Banque du Canada</i>	B3
* 8, 9, 10	Financial market statistics / <i>Statistiques du marché financier</i>	F1
* 10	Exchange rates / <i>Cours du change</i>	I1
* 11, 12	Monetary aggregates / <i>Agrégats monétaires</i>	E1
13, 14, 15	Credit measures / <i>Mesures du crédit</i>	E2
* 16	Government of Canada securities outstanding / <i>Encours des titres du gouvernement canadien</i>	G4
* 16	Government of Canada deposits / <i>Dépôts du gouvernement canadien</i>	
* 17	Net new securities issues placed in Canada and abroad <i>Émissions nettes de titres placés au Canada et à l'étranger</i>	F4
17	Corporate short-term paper outstanding / <i>Encours des effets à court terme des sociétés</i>	F2
* 18, 19	Charts: interest rates, exchange rates and monetary conditions index <i>Graphiques : taux d'intérêt, cours du change et indice des conditions monétaires</i>	
* 20	Consumer Price Index and monetary conditions index <i>Indice des prix à la consommation et indice des conditions monétaires</i>	

The *Weekly Financial Statistics* publication (including a schedule for the release of data) and information on the Bank of Canada are available on the Internet at the Bank of Canada Web site: [www.bank-banque-canada.ca](http://www.bank-banque-canada.ca). For information on the contents of the *Weekly Financial Statistics* contact Maureen Tootle (613) 782-7333 or [wfsmail@bank-banque-canada.ca](mailto:wfsmail@bank-banque-canada.ca)

*On peut consulter le Bulletin hebdomadaire de statistiques financières (y compris le calendrier des dates de publication des données) et obtenir des renseignements sur la Banque du Canada dans Internet (site Web) à l'adresse suivante : [www.bank-banque-canada.ca](http://www.bank-banque-canada.ca). Pour en savoir plus sur le contenu du Bulletin hebdomadaire de statistiques financières, prière de communiquer avec Maureen Tootle au (613) 782-7333 ou à l'adresse électronique [wfsmail@bank-banque-canada.ca](mailto:wfsmail@bank-banque-canada.ca)*

Data in this package are unadjusted unless otherwise stated / *À moins d'indication contraire, les données de cette publication n'ont pas été désaisonnalisées.*

For all Wednesday series, in the event a holiday falls on a Wednesday, data for the preceding business day will be shown.

*Si un jour férié tombe un mercredi, ce sont les séries du jour ouvrable précédent qui sont présentées.*

"R" revised / *révisé*

\* New information this week. / *Nouvelles données de cette semaine*

(1) Refers to the corresponding *Bank of Canada Banking and Financial Statistics* tables and footnotes. / *Renvoie à la note ou au tableau correspondant dans les Statistiques bancaires et financières de la Banque du Canada.*

Subscriptions or copies of Bank of Canada publications may be obtained from: Publications Distribution Section, Bank of Canada, Communications Services, Ottawa, Ontario, Canada K1A 0G9. Remittances in CANADIAN DOLLARS should be made payable to the Bank of Canada. For further information, please call (613) 782-8248.

*Pour s'abonner aux publications de la Banque du Canada ou en obtenir des exemplaires, il suffit de s'adresser au Service de diffusion des publications, Banque du Canada, Services de communication, Ottawa, Ontario, CANADA K1A 0G9. Les paiements doivent être libellés EN DOLLARS CANADIENS et faits à l'ordre de la Banque du Canada. Pour de plus amples renseignements, composer le (613) 782-8248.*

<b>Regular subscription</b>		<b>Abonnement ordinaire</b>	
Delivery in Canada by mail or at Bank of Canada Regional Offices	\$55.00	<i>Livraison au Canada par la poste ou aux bureaux régionaux de la Banque du Canada</i>	55,00 \$
Delivery to the United States	\$70.00	<i>Livraison aux États-Unis</i>	70,00 \$
Delivery to all other countries	\$110.00	<i>Livraison dans les autres pays</i>	110,00 \$
<b>Library subscription *</b>		<b>Abonnement pour bibliothèques *</b>	
Delivery in Canada	\$45.00	<i>Livraison au Canada</i>	45,00 \$
Delivery to the United States	\$55.00	<i>Livraison aux États-Unis</i>	55,00 \$
Delivery to all other countries	\$85.00	<i>Livraison dans les autres pays</i>	85,00 \$
<b>Single copies</b>		<b>Achats à l'exemplaire</b>	
Delivered by mail	\$2.00	<i>Livraison par la poste</i>	2,00 \$
Picked up at Bank of Canada Regional Offices	\$1.25	<i>Aux bureaux régionaux de la Banque du Canada</i>	1,25 \$
<ul style="list-style-type: none"> <li>All Canadian orders and subscriptions must add 7% GST and PST where applicable.</li> </ul>		<ul style="list-style-type: none"> <li><i>Ajouter au montant de tous les abonnements et commandes en provenance du Canada 7 % pour la TPS et la taxe de vente provinciale, s'il y a lieu.</i></li> </ul>	
<ul style="list-style-type: none"> <li>Back copies of the WEEKLY FINANCIAL STATISTICS will not be available.</li> </ul>		<ul style="list-style-type: none"> <li><i>Les anciens numéros du BULLETIN ne sont pas disponibles.</i></li> </ul>	
<ul style="list-style-type: none"> <li>* Rates for Canadian governmental and public libraries and libraries of Canadian and foreign educational institutions.</li> </ul>		<ul style="list-style-type: none"> <li><i>Tarif pour les bibliothèques des divers ordres de gouvernement au Canada, les bibliothèques publiques et les bibliothèques des établissements d'enseignement canadiens et étrangers.</i></li> </ul>	

Contents may be reproduced or referred to provided that the Weekly Financial Statistics with its date, is specifically quoted as the source.

*Reproduction autorisée à condition que la source—Bulletin hebdomadaire de statistiques financières—et la date soient formellement indiquées.*

Average of Wednesdays and Wednesday		BANK OF CANADA: ASSETS AND LIABILITIES (Millions of dollars) <sup>1</sup> <i>BANQUE DU CANADA : ACTIF ET PASSIF (En millions de dollars)<sup>1</sup></i>										BFS Table B2 SBF Tableau B2
Moyenne mensuelle des mercredis ou données du mercredi		<i>Actif</i>										
		Government of Canada direct and guaranteed securities <i>Titres émis ou garantis par le gouvernement canadien</i>				Advances <i>Avances</i>	Other investments <sup>2</sup> <i>Autres placements<sup>2</sup></i>	Foreign currency deposits <i>Dépôts en monnaies étrangères</i>	All other assets <i>Autres éléments de l'actif</i>		Total <i>Total</i>	
		Treasury bills (amortized value) <i>Bons du Trésor (valeur après amortissement)</i>	Other <i>Autres</i>	Total				Of which: Held under purchase and resale agreements <sup>3</sup> <i>Dont : Des effets pris en pension<sup>3</sup></i>				
		3 years and under <i>3 ans ou moins</i>	Over 3 years <i>Plus de 3 ans</i>									
		B3 B113702	B5 B113704	B6 B113705	B2 B113701	B16 B113724	B7/B14 B113706/B113711	B15 B113712	B17 B113725	B8 B113713	B1 B113700	
2002	J	11,968	8,508	18,649	39,125	455	3	317	777	321	40,677	
	J	12,535	8,509	18,819	39,862	566	3	317	869	272	41,617	
	A	13,338	8,509	19,487	41,334	329	3	321	718	-	42,705	
	S	13,641	8,989	17,962	40,592	646	3	346	569	-	42,156	
2002	A	7 13,206	8,509	19,305	41,021	302	3	324	680	-	42,329	
		14 13,209	8,509	19,305	41,023	471	3	323	693	-	42,513	
		21 13,483	8,509	19,668	41,661	275	3	316	733	-	42,987	
		28 13,452	8,509	19,668	41,630	270	3	322	765	-	42,990	
	S	4 13,680	8,989	17,963	40,631	733	3	320	525	-	42,211	
		11 13,722	8,989	17,962	40,673	541	3	330	556	-	42,103	
		18 13,561	8,989	17,962	40,513	575	3	333	581	-	42,004	
		25 13,602	8,989	17,962	40,553	737	3	400	612	-	42,305	

Changes from the date indicated: / *Variations par rapport à la date indiquée :*

2001	S	26	1,680	-224	1,946	3,402	482	-302	62	7	-	3,650
2002	S	18	41	-	-	40	162	-	67	31	-	301

Average of Wednesdays and Wednesday		BANK OF CANADA: ASSETS AND LIABILITIES (Millions of dollars) <i>BANQUE DU CANADA : ACTIF ET PASSIF (En millions de dollars)</i>										continued <i>suite</i>
Moyenne mensuelle des mercredis ou données du mercredi		<i>Liabilities</i> <i>Passif</i>										
		Notes in circulation <sup>4</sup> <i>Billets en circulation<sup>4</sup></i>				Canadian dollar deposits <i>Dépôts en dollars canadiens</i>			Foreign currency liabilities <i>Engagements en monnaies étrangères</i>	All other liabilities <i>Autres éléments du passif</i>	Total <i>Total</i>	
						Government of Canada <i>Gouvernement canadien</i>	Chartered banks <i>Banques à charte</i>	Other members of the Canadian Payments Association <i>Autres membres de l'Association canadienne des paiements</i>	Other <i>Autres</i>			
		B51 B113715	B54 B113718	B55 B113719	B59 B113723	B56 B113720	B57 B113721	B58 B113722	B50 B113714			
2002	J	37,424	1,983	436	67	274	151	342	40,677			
	J	38,573	1,516	650	55	304	149	371	41,617			
	A	39,035	2,464	337	41	277	153	398	42,705			
	S	38,890	1,759	623	71	278	174	360	42,156			
2002	A	7 39,390	1,770	298	53	279	154	385	42,329			
		14 38,968	2,172	486	35	282	155	416	42,513			
		21 38,719	3,147	270	52	272	149	379	42,987			
		28 39,062	2,765	295	24	275	155	414	42,990			
	S	4 39,400	1,244	758	25	290	150	344	42,211			
		11 38,852	1,847	549	38	278	158	380	42,103			
		18 38,610	1,989	533	91	279	161	342	42,004			
		25 38,697	1,956	654	132	265	228	373	42,305			

Changes from the date indicated: / *Variations par rapport à la date indiquée :*

2001	S	26	2,905	398	242	91	10	61	-55	3,650
2002	S	18	87	-33	121	41	-14	67	31	301

- (1) Net amount of uncompleted securities transactions (excluding SPRA and SRA) with dealers and banks in Canada has a potential cash reserve effect of \$- millions in the latest week. / *Le montant net des opérations sur titres non encore liquidées (à l'exclusion des prises en pension spéciales et des cessions en pension) avec les courtiers en valeurs mobilières et les banques au Canada a une incidence virtuelle de - millions de dollars sur les réserves-encaisse de la dernière semaine.*
- (2) Other investments comprise mainly holdings of U.S. dollar denominated securities and direct purchases of one-month bankers' acceptances. / *Les autres placements comprennent principalement les titres libellés en dollars É.-U. et des achats directs d'acceptations bancaires à un mois.*
- (3) Included in all other assets. Prior to November 10, 1999 included in Government of Canada direct and guaranteed securities. / *Inclus dans Autres éléments de l'actif. Avant le 10 novembre 1999, était inclus dans Titres émis ou garantis par le gouvernement canadien.*
- (4) Includes currency both inside and outside deposit-taking financial institutions. / *Inclut à la fois les billets détenus par les institutions de dépôt et les billets en circulation.*

Monthly Average Moyenne mensuelle		CHARTERED BANK ASSETS (Millions of dollars) <i>ACTIF DES BANQUES À CHARTE (En millions de dollars)</i>								BFS Table C1 SBF Tableau C1
		Canadian dollar assets <i>Avoirs en dollars canadiens</i>								
		Liquid assets <i>Avoirs de première liquidité</i>								
		Bank of Canada notes and coin <i>Pièces et billets de la Banque du Canada</i>	Bank of Canada deposits <i>Dépôts à la Banque du Canada</i>	Treasury bills (amortized value) <i>Bons du Trésor (valeur après amortissement)</i>	Government of Canada direct and guaranteed bonds <i>Obligations émises ou garanties par le gouvernement canadien</i>	Call and short loans <i>Prêts à vue ou à court terme</i>	Holdings of selected short-term assets <i>Divers avoires à court terme</i>		Total <i>Total</i>	
		B403	B404	B406	B408	B409	B411	B442	B471	B441
2000	N	3,534	526	14,377	44,116	30,312	634	16,861	13,987	124,347
	D	4,166	925	13,619	44,222	29,178	540	17,904	14,063	124,618
2001	J	3,756	485	14,153	43,671	31,236	547	17,220	15,299	126,368
	F	3,323	466	18,384	46,490	31,288	685	17,824	13,503	131,961
	M	3,213	504	18,207	41,855	35,322	637	18,887	13,056	131,682
	A	3,477	697	19,062	49,476	32,444	665	17,520	12,914	136,254
	M	3,734	531	20,249	51,578	35,512	578	17,026	15,707	144,915
	J	3,584	693	18,408	52,425	31,603	725	16,976	15,405	139,819
	J	3,695	571	17,600	52,342	31,675	725	16,847	13,902	137,357
	A	3,700	423	17,064	51,137	32,925	514	16,612	12,969	135,344
	S	3,582	750	17,571	50,276	34,594	601	16,596	14,644	138,614
	O	3,607	630	16,595	47,814	34,516	584	15,721	14,178	133,645
	N	3,513	452	18,627	49,735	30,520	482	15,773	14,719	133,821
D	4,065	625	22,229	50,859	28,360	573	16,439	14,335	137,485	
2002	J	3,657	492	22,288	50,405	28,345	504	15,370	14,949	136,009
	F	3,195	497	21,755	50,927	30,289	518	15,827	15,499	138,508
	M	3,198	588	21,123	51,201	31,131	718	16,769	15,377	140,104
	A	3,259	483	24,461	47,869	29,256	527	16,905	16,758	139,517
	M	3,331	489	24,683	48,078	31,235	883	15,934	17,484	142,117
	J	3,337	541	26,558	47,725	32,296	579	15,363	16,958	143,356
	J	3,666	459	25,022	46,675	33,019	597	16,531	16,017	141,987
	A	3,599	442	21,846	46,558	32,381	1,131	15,871	15,127	136,956

Monthly Average Moyenne mensuelle		CHARTERED BANK ASSETS (Millions of dollars) <i>ACTIF DES BANQUES À CHARTE (En millions de dollars)</i>										continued suite	
		Canadian dollar assets <i>Avoirs en dollars canadiens</i>											
		Less liquid assets <i>Avoirs de seconde liquidité</i>											
		Non-mortgage loans <i>Prêts non hypothécaires</i>											
		Personal <i>Personnels</i>				Federal government, provinces and municipalities <i>Gouvernement fédéral, provinces et municipalités</i>	To Canadian residents for business purposes <i>À des résidents canadiens à des fins commerciales</i>			To non-residents for business purposes <i>À des non-résidents à des fins commerciales</i>		Total <i>Total</i>	
		Personal loan plans <i>Prêts personnels à tempérament</i>	Credit cards <i>Cartes de crédit</i>	Personal lines of credit <i>Marges de crédit personnelles</i>	Other <i>Autres</i>	Federal government, provinces and municipalities <i>Gouvernement fédéral, provinces et municipalités</i>	Reverse repos <i>Prises en pension</i>	Business loans <i>Prêts aux entreprises</i>	Leasing receivables <i>Créances résultant du crédit-bail</i>	Reverse repos <i>Prises en pension</i>	Business loans <i>Prêts aux entreprises</i>		
		B564	B565	B566	B567	B399	B395	B396	B569	B433	B393	B394	B491
2000	N	40,197	19,075	38,564	26,445	2,381	47,789	134,092	551	5,318	9,835	2,831	326,526
	D	39,842	19,596	39,307	26,186	2,512	43,822	135,366	603	5,393	9,588	3,073	324,686
2001	J	39,598	19,596	40,079	25,900	2,406	48,986	134,694	484	5,356	10,012	2,831	329,458
	F	38,939	19,028	40,368	26,622	2,378	47,724	135,958	716	5,382	9,674	2,700	328,773
	M	39,836	19,106	41,695	25,833	2,423	47,588	135,794	747	5,365	9,944	2,717	330,302
	A	39,657	19,588	41,733	25,411	2,149	49,389	135,615	775	5,116	10,873	2,625	332,155
	M	39,637	20,227	41,411	25,358	2,418	53,053	134,326	852	5,086	12,131	2,811	336,457
	J	39,655	21,091	41,793	25,348	2,703	50,779	131,693	743	5,104	12,774	3,138	334,078
	J	39,560	20,598	42,259	25,016	2,588	52,235	132,596	781	5,175	11,818	3,320	335,165
	A	39,306	21,391	42,777	24,705	2,497	55,397	129,333	917	5,377	12,507	3,427	336,718
	S	39,136	22,277	43,665	24,494	2,543	55,272	129,377	849	5,361	14,712	3,634	340,471
	O	38,955	22,094	44,230	24,076	2,333	56,622	128,895	905	5,384	15,531	3,565	341,685
	N	38,444	22,209	44,721	23,696	2,270	57,429	125,300	859	5,130	17,853	3,387	340,438
	D	37,920	22,985	45,377	23,503	2,358	56,411	124,175	824	5,175	16,840	3,169	337,911
	2002	J	37,548	22,949	45,918	23,815	2,391	56,911	121,561	790	5,222	15,941	3,068
F		37,525	22,480	47,855	23,727	2,466	56,181	120,117	579	5,054	16,804	2,717	334,928
M		38,257	22,813	49,373	24,343	2,504	57,596	121,827	683	5,010	17,119	2,892	341,734
A		38,237	23,460	49,559	24,098	2,319	57,283	123,221	1,200	5,091	17,304	2,686	343,257
M		38,157	23,755	50,223	23,862	2,261	55,208	122,646	1,104	5,159	18,798	2,658	342,726
J		38,213	24,644	51,000	23,756	2,454	54,343	123,331	990	5,202	16,952	2,551	342,448
J		37,800	24,986	52,058	23,288	2,452	57,952	123,319	969	5,173	18,046	2,524	347,599
A		37,659	25,699	53,476	22,996	2,397	61,136	122,394	916	4,994	18,199	2,276	351,226

(1) Consists of bankers' acceptances and deposits with other regulated financial institutions.  
*Représente les acceptations bancaires et les dépôts dans les autres institutions financières réglementées.*

Monthly Average <i>Moyenne mensuelle</i>		CHARTERED BANK ASSETS (Millions of dollars) <i>ACTIF DES BANQUES À CHARTE (En millions de dollars)</i>									continued <i>suite</i>	
		Canadian dollar assets <i>Avoirs en dollars canadiens</i>									Total Canadian dollar assets <i>Ensemble des avoirs en dollars canadiens</i>	Net foreign currency assets <i>Avoirs nets en monnaies étrangères</i>
		Less liquid assets <i>Avoirs de seconde liquidité</i>										
		Mortgages <i>Prêts hypothécaires</i>			Total <i>Total</i>	Canadian securities <sup>1</sup> <i>Titres canadiens<sup>1</sup></i>			Total <i>Total</i>			
		Residential <i>À l'habitation</i>	Non-residential <i>Sur immeubles non résidentiels</i>	Total <i>Total</i>		Provincial and municipal <i>Provinces et municipalités</i>	Corporate <i>Sociétés</i>	Total <i>Total</i>				
		B429	B432	B492	B428	B397	B438	B435	B414	B440	B410	
2000	N	267,212	15,990	283,202	609,728	10,268	69,893 R	80,160 R	689,888 R	921,351R	-19,597R	
	D	268,591	15,823	284,414	609,100	10,380	68,953 R	79,333 R	688,433 R	926,227R	-19,839R	
2001	J	269,106	15,631	284,737	614,195	10,424	72,392 R	82,816 R	697,011 R	939,529R	-26,531R	
	F	269,960	15,655	285,615	614,388	10,645	72,381 R	83,026 R	697,414 R	941,799R	-26,558R	
	M	270,961	15,625	286,586	616,888	11,316	71,933 R	83,249 R	700,137 R	943,733R	-30,919R	
	A	271,708	15,668	287,376	619,531	10,957	72,841 R	83,798 R	703,329 R	950,838R	-28,769R	
	M	274,033	15,555	289,588	626,045	11,017	73,231 R	84,248 R	710,293 R	973,559R	-29,092R	
	J	276,146	15,597	291,743	625,822	10,802	74,514 R	85,317 R	711,138 R	969,006R	-26,780R	
	J	279,691	15,608	295,299	630,464	10,066	72,060 R	82,126 R	712,590 R	963,426R	-23,458R	
	A	282,827	15,475	298,302	635,019	10,326	72,007 R	82,334 R	717,353 R	965,191R	-24,401R	
	S	286,529	15,370	301,899	642,370	10,587	72,702 R	83,290 R	725,660 R	977,781R	-31,488R	
	O	287,491	15,600	303,090	644,776	10,599	72,476 R	83,076 R	727,851 R	978,934R	-35,055R	
	N	289,728	15,618	305,346	645,783	11,465	72,653 R	84,118 R	729,902 R	990,790R	-29,409R	
	D	293,769	15,915	309,684	647,595	11,572	77,464 R	89,036 R	736,631 R	996,486R	-31,120R	
2002	J	295,964	15,996	311,960	647,283	11,605	77,499 R	89,105 R	736,388 R	992,777R	-34,586R	
	F	295,343	16,021	311,364	646,293	12,804	78,490 R	91,294 R	737,587 R	992,645R	-33,105R	
	M	297,349	16,130	313,478	655,213	12,342	82,215	94,557	749,769	1,008,121	-36,409	
	A	300,095	16,161	316,255	659,512	12,755	84,793	97,547	757,059	1,022,665R	-38,082	
	M	303,290	16,335	319,624	662,351	12,810	86,165	98,975	761,326	1,037,506R	-36,593	
	J	304,596	16,419	321,015	663,463	13,117	86,297	99,414	762,876	1,042,840R	-42,612	
	J	308,872	16,490	325,361	672,960	13,316	83,848	97,163	770,123	1,035,337	-42,164	
	A	312,753	16,534	329,287	680,513	14,417	83,480	97,897	778,410	1,045,093	-44,944	
Monthly Average <i>Moyenne mensuelle</i>		CHARTERED BANK LIABILITIES (Millions of dollars) <i>PASSIF DES BANQUES À CHARTE (En millions de dollars)</i>									BFS Table C2 <i>SBF Tableau C2</i>	
		Canadian dollar deposits <i>Dépôts en dollars canadiens</i>										
		Personal savings deposits <i>Dépôts d'épargne des particuliers</i>					Non-personal term and notice deposits <i>Dépôts à terme ou à préavis autres que ceux des particuliers</i>					
		Chequable <i>Transférables par chèque</i>	Non-chequable <i>Non transférables par chèque</i>	Fixed term <i>À terme fixe</i>	Total <i>Total</i>	Total <i>Total</i>	Chequable <i>Transférables par chèque</i>	Non-chequable <i>Non transférables par chèque</i>	Fixed term <i>À terme fixe</i>	Total <i>Total</i>		
			Tax sheltered <i>Abris fiscaux</i>	Other <i>Autres</i>								
		B452	B448	B449	B398	B495	B451	B472	B473	B475	B455	
2000	N	62,359	7,045	32,753	79,330	157,679	339,166	44,834	3,417	131,069	179,320	
	D	63,306	7,009	33,221	79,297	159,235	342,068	46,307	3,353	126,479	176,139	
2001	J	62,361	7,141	33,326	79,160	159,847	341,835	44,480	3,350	125,129	172,959	
	F	62,672	7,520	33,274	79,798	160,192	343,457	43,744	3,327	124,178	171,249	
	M	62,095	8,477	32,925	81,363	160,209	345,068	43,464	3,217	125,197	171,878	
	A	64,758	8,075	33,477	81,482	159,396	347,188	43,798	3,219	124,145	171,161	
	M	65,262	7,995	33,746	81,467	158,246	346,717	45,454	3,241	126,815	175,510	
	J	65,916	7,763	34,430	80,021	157,946	346,077	44,948	3,473	130,766	179,187	
	J	65,941	7,647	35,093	79,875	157,373	345,929	46,187	3,407	128,893	178,487	
	A	65,459	7,743	36,356	79,685	156,478	345,720	46,110	3,156	127,694	176,960	
	S	66,041	8,099	37,496	80,659	154,201	346,496	47,816	3,247	130,686	181,749	
	O	65,925	8,457	39,112	80,563	153,159	347,217	46,790	3,340	128,323	178,453	
	N	67,763	8,514	41,170	80,509	151,587	349,544	48,195	3,503	128,352	180,050	
	D	69,282	8,476	42,753	80,175	149,854	350,540	49,849	3,676	129,316	182,840	
2002	J	68,965	9,204	44,458	79,798	148,775	351,200	49,112	3,729	127,300	180,142	
	F	69,374	9,797	45,805	79,989	148,129	353,094	47,690	3,831	129,018	180,539	
	M	68,821	10,834	45,981	81,256	147,699	354,592	47,393	3,832	130,421	181,646	
	A	70,698	10,468	47,470	81,078	147,358	357,072	47,380	3,844	131,171	182,395	
	M	71,693	9,933	48,105	81,125	146,921	357,778	47,229	3,951	131,994	183,174	
	J	72,744	9,732	48,659	80,945	147,151	359,231	48,377	4,086	132,028	184,492	
	J	72,230	9,431	48,126	80,950	149,174	359,912	48,100	4,134	134,278	186,512	
	A	72,233	9,382	48,738	81,024	150,146	361,523	48,830	4,176	132,574	185,580	

(1) Excludes short-term paper. / À l'exclusion du papier à court terme.

Monthly Average Moyenne mensuelle		CHARTERED BANK LIABILITIES (Millions of dollars) PASSIF DES BANQUES À CHARTE (En millions de dollars)									continued suite
		Canadian dollar deposits Dépôts en dollars canadiens									
		Demand (less private sector float) Dépôts à vue (moins effets du secteur privé en compensation)	Total deposits held by general public Ensemble des dépôts du public	Government of Canada deposits Dépôts du gouvernement canadien	Total (less private sector float) Total (moins effets du secteur privé en compensation)	Estimated net private sector float Solde des effets du secteur privé en compensation (estimations)	Gross deposits Montant brut des dépôts	Total Canadian dollar float Ensemble des effets en dollars canadiens en compensation	Bankers' acceptances outstanding Acceptations bancaires en circulation	Subordinated debt payable in Canadian dollars Dette subordonnée payable en dollars canadiens	
		B478	B465	B456	B489	B477	B476	B450	B460	B461	B462
2000	N	77,028	595,513	9,350	9,237	604,864	-1,667	603,196	-1,667	55,166	19,442
	D	80,107	598,314	3,477	3,324	601,790	-667	601,124	-667	53,835	19,332
2001	J	75,639	590,433	7,067	6,944	597,499	1,238	598,737	1,238	53,814	19,499
	F	77,531	592,237	11,197	10,721	603,434	-253	603,181	-253	55,909	20,092
	M	78,570	595,516	10,206	9,714	605,722	-814	604,908	-814	54,636	20,156
	A	79,321	597,670	11,204	11,081	608,874	-36	608,839	-36	52,613	20,331
	M	78,762	600,989	14,790	14,673	615,779	1,239	617,018	1,239	52,091	20,445
	J	79,247	604,511	4,241	4,097	608,752	902	609,653	902	49,449	20,457
	J	79,824	604,240	3,746	3,606	607,986	1,137	609,122	1,137	48,692	20,570
	A	80,170	602,850	4,487	4,358	607,336	775	608,112	775	49,021	21,075
	S	83,239	611,484	2,990	2,839	614,474	1,912	616,386	1,912	48,767	20,418
	O	87,628	613,298	3,984	3,875	617,281	-884	616,398	-884	50,364	19,967
	N	91,970	621,563	5,690	5,576	627,254	-3,097	624,157	-3,097	50,369	19,624
	D	95,616	628,996	2,842	2,717	631,838	-1,772	630,066	-1,772	48,819	19,302
	2002	J	94,233	625,575	3,518	3,407	629,093	-1,626	627,467	-1,626	47,276
F		93,233	626,867	5,810	5,689	632,676	-1,884	630,793	-1,884	47,846	19,075
M		91,361	627,599	9,858	9,730	637,457	-281	637,176	-281	47,287	18,912
A		93,342	632,808	3,932	3,811	636,741	-1,606	635,135	-1,606	47,211	18,665
M		92,271	633,222	7,204	7,043	640,426	-454	639,971	-454	46,647	18,490
J		95,204	638,926	4,741	4,571	643,668	-792	642,875	-792	43,906	18,426
J		98,255	644,679	3,896	3,749	648,575	-2,920	645,655	-2,920	43,283	18,343
A		96,853	643,956	4,612	4,447	648,568	-1,231	647,337	-1,231	44,604	18,314

Monthly Average Moyenne mensuelle		CHARTERED BANK LIABILITIES (Millions of dollars) PASSIF DES BANQUES À CHARTE (En millions de dollars)			continued suite	CHARTERED BANK FOREIGN CURRENCY ITEMS (Millions of dollars) EFFETS EN MONNAIES ÉTRANGÈRES DES BANQUES À CHARTE (En millions de dollars)						
		Gross demand deposits Dépôts à vue (montant brut)				Foreign currency business with Canadian residents Opérations en monnaies étrangères avec des résidents canadiens						
		Personal chequing Comptes de chèques personnels	Other Autres	Total Total		Net foreign currency assets Avoirs nets en monnaies étrangères	Securities Titres	Loans Prêts	Deposits Dépôts	Other Autres	Total Total	
		B486	B487	B457		B410	B483	B498	B568	B481	B482	B496
2000	N	21,195	54,166	75,360		-19,597R	21,352R	28,882	372	4,381	58,483	62,864
	D	21,869	57,571	79,440		-19,839R	21,013R	29,475	705	3,985	66,184	70,169
2001	J	22,264	54,613	76,877		-26,531R	19,798R	30,633	869	4,029	67,982	72,011
	F	22,341	54,937	77,278		-26,558R	19,602R	28,354	830	4,038	62,194	66,232
	M	22,664	55,092	77,756		-30,919R	20,186R	28,171	950	5,038	61,878	66,915
	A	23,360	55,926	79,285		-28,769R	20,699R	26,939	887	4,494	60,849	65,343
	M	23,585	56,417	80,001		-29,092R	19,765R	26,621	1,035	4,026	62,822	66,848
	J	23,585	56,563	80,149		-26,780R	20,955R	25,701	626	3,475	62,632	66,107
	J	23,463	57,497	80,960		-23,458R	20,635R	24,816	346	3,501	62,950	66,452
	A	23,271	57,675	80,945		-24,401R	20,093R	26,946	832	4,233	63,572	67,805
	S	24,325	60,826	85,151		-31,488R	19,849R	30,766	1,165	3,939	65,480	69,420
	O	25,060	61,684	86,744		-35,055R	21,323R	30,081	937	5,005	64,826	69,831
	N	25,694	63,179	88,873		-29,409R	23,361R	28,359	1,081	4,866	65,889	70,754
	D	26,695	67,148	93,844		-31,120R	23,773R	27,796	1,079	4,897	69,277	74,174
	2002	J	27,496	65,110	92,606		-34,586R	21,296R	26,631	642	3,590	68,509
F		27,619	63,731	91,350		-33,105R	25,290R	27,381	1,052	3,203	67,321	70,525
M		27,773	63,307	91,081		-36,409	26,509	25,814	1,027	3,367	68,545	71,912
A		27,705	64,031	91,736		-38,082	26,030	24,788	1,182	3,995	66,918	70,913
M		27,137	64,679	91,816		-36,593	26,962	24,344	1,706	3,377	67,899	71,276
J		27,328	67,083	94,411		-42,612	26,381	24,828	2,395	3,363	68,396	71,758
J		27,334	68,001	95,334		-42,164	28,909	25,705	3,100	3,693	71,595	75,288
A		27,569	68,053	95,623		-44,944	28,025	25,264	2,121	3,866	72,616	76,481

Monthly Average Moyenne mensuelle		SELECTED SEASONALLY ADJUSTED SERIES: CHARTERED BANK ASSETS AND LIABILITIES (Millions of dollars) <i>QUELQUES STATISTIQUES BANCAIRES DÉSÉASONNALISÉES : AVOIRS ET ENGAGEMENTS DES BANQUES À CHARTE (En millions de dollars)</i>										RBF Table C8 SBF Tableau C8		
		Canadian dollar assets <i>Avoirs en dollars canadiens</i>							Canadian dollar deposits <i>Dépôts en dollars canadiens</i>					
		Total	Less liquid assets <i>Avoirs de seconde liquidité</i>	General loans <i>Prêts généraux</i>	Total personal loans <i>Ensemble des prêts personnels</i>	Business loans <i>Prêts aux entreprises</i>	Residential mortgages <i>Prêts hypothécaires à l'habitation</i>	Bankers' acceptances <i>Acceptations bancaires</i>	Net demand deposits <i>Dépôts à vue nets</i>	Personal savings <i>Dépôts d'épargne des particuliers</i>	Non-personal notice <i>Dépôts à préavis autres que ceux des particuliers</i>			
		<i>Total</i>								Total of which: <i>Ensemble Dont :</i>	Notice <i>À préavis</i>	Term <i>À terme fixe</i>		
B1635	B1616	B1606	B1622	B1623	B1632	B1641	B1601	B1600	B1636	B1637	B1638			
2000	N	921,351R	689,888R	318,828	124,178	194,546	267,167	54,825	75,270	339,166	102,090	236,885	47,484	
	D	926,227R	688,433R	316,780	124,344	191,849	267,740	55,241	76,830	342,068	102,849	238,066	47,753	
2001	J	939,529R	697,011R	321,696	125,027	196,522	268,940	54,418	75,881	341,835	102,996	238,831	47,662	
	F	941,799R	697,414R	321,013	125,621	196,055	270,947	55,196	77,473	343,457	103,407	239,537	48,124	
	M	943,733R	700,137R	322,514	126,034	196,044	272,256	53,331	78,616	345,068	104,334	240,224	47,791	
	A	950,838R	703,329R	324,890	126,803	198,501	272,749	52,076	79,862	347,188	105,471	239,999	48,085	
	M	973,559R	710,293R	328,954	127,329	202,321	274,544	51,721	79,521	346,717	106,254	239,991	49,621	
	J	969,006R	711,138R	326,271	127,906	198,384	276,436	49,751	80,708	346,077	107,607	238,600	48,516	
	J	963,426R	712,590R	327,402	127,986	199,968	278,832	48,524	80,436	345,929	108,885	237,697	49,188	
	A	965,191R	717,353R	328,843	128,482	200,664	281,962	49,689	81,647	345,720	110,306	236,648	49,323	
	S	977,781R	725,660R	332,568	128,732	202,995	285,101	49,503	84,175	346,496	112,300	235,532	50,704	
	O	978,934R	727,851R	333,968	128,775	204,613	287,425	50,355	87,067	347,217	114,301	234,286	49,470	
	N	990,790R	729,902R	333,038	128,878	203,968	289,687	50,081	89,914	349,544	117,117	232,097	50,874	
	D	996,486R	736,631R	330,378	129,209	200,594	292,887	49,946	91,443	350,540	119,418	229,813	51,440	
	2002	J	992,777R	736,388R	327,711	130,022	197,481	295,823	47,716	94,699	351,200	122,694	228,521	52,684
		F	992,645R	737,587R	327,408	132,292	195,820	296,462	47,094	93,141	353,094	124,975	227,788	52,641
M		1,008,121	749,769	334,220	134,444	199,433	298,712	46,069	91,313	354,592	126,622	227,644	52,411	
A		1,022,665R	757,059	335,846	135,891	200,493	301,223	46,647	93,748	357,072	127,559	227,616	52,367	
M		1,037,506R	761,326	335,306	136,767	199,310	303,821	46,332	93,353	357,778	129,009	228,149	52,119	
J		1,042,840R	762,876	334,792	137,620	197,178	304,943	44,232	96,947	359,231	130,612	228,624	52,610	
J		1,035,337	770,123	339,974	138,755	201,841	307,934	43,241	98,999	359,912	130,088	230,502	51,835	
A		1,045,093	778,410	343,835	140,142	204,006	311,865	45,293	98,682	361,523	131,348	231,609	53,137	

Monthly and weekly averages of daily data Moyenne mensuelle ou hebdomadaire des données quotidiennes		BANK OF CANADA (Millions of dollars) <i>BANQUE DU CANADA (En millions de dollars)</i>										RBF Table B3 SBF Tableau B3	
		Positions of members of the Canadian Payments Association with the Bank of Canada <i>Positions des membres de l'Association canadienne des paiements à la Banque du Canada</i>						Bank of Canada buyback transactions with primary dealers <i>Opérations à réméré de la Banque du Canada avec les négociants principaux</i>					
		Overdraft loans <i>Prêts pour découvert</i>			Positive balances <sup>1</sup> <i>Soldes créditeurs<sup>1</sup></i>			Special deposit accounts <i>Comptes spéciaux de dépôt</i>		Special purchase and resale agreements <i>Prises en pension spéciales</i>		Sale and repurchase agreements <i>Cessions en pension</i>	
		Total	Of which: Automated clearing settlement system <i>Dont : Système automatisé de compensation et de règlement</i>		Total	Of which: Automated clearing settlement system <i>Dont : Système automatisé de compensation et de règlement</i>		Amount <i>Montant</i>	Number of days transacted <i>Nombre de jours</i>	Amount <i>Montant</i>	Number of days transacted <i>Nombre de jours</i>		
B838	B875		B839	B876	B873	B842	B843	B844	B845				
B840	B877		B841	B878	B874	B846	B847	B848	B849				
2002	M	500	482	595	479	-	28	1	-	-			
	J	542	507	656	510	-	345	10	-	-			
	J	515	493	566	454	-	177	8	-	-			
	A	435	403	525	402	-	61	3	-	-			
2002	J 3	623	623	858	620	-	850	4	-	-			
	10	406	403	455	402	-	80	2	-	-			
	17	446	424	525	422	-	-	-	-	-			
	24	336	335	385	334	-	-	-	-	-			
	31	649	583	817	581	-	360	4	-	-			
	A 7	474	403	552	402	-	270	3	-	-			
	14	462	438	512	437	-	-	-	-	-			
	21	396	356	475	354	-	-	-	-	-			
	28	341	337	390	336	-	-	-	-	-			
	S 4	657	657	967	654	-	-	-	-	-			
	11	564	562	613	560	-	-	-	-	-			
	18	567	562	645	560	-	-	-	-	-			
25	570	559	619	558	-	-	-	-	-				

(1) Excludes special deposit accounts. / Ne comprend pas les comptes spéciaux de dépôt.

FINANCIAL MARKET STATISTICS  
STATISTIQUES DU MARCHÉ FINANCIER

Effective date (year, month, day) <i>Date d'entrée en vigueur (année, mois, jour)</i>	Bank Rate <i>Taux officiel d'escompte</i>	Operating band <i>Fourchette opérationnelle</i>		Target over- night rate <i>Taux cible du finan- cement à un jour</i>	Wednesday <i>Le mercredi</i>	Chartered bank administered interest rates <i>Taux d'intérêt administrés des banques à charte</i>									
		Low <i>Bas</i>	High <i>Haut</i>			Prime business <i>Taux de base des prêts aux entre- prises</i>	Conventional mortgage <i>Prêts hypothécaires ordinaires</i>		Non- chequable savings deposits <i>Dépôts d'épargne non trans- férables par chèque</i>	Daily interest savings (balances over \$100,000) <i>Comptes d'épargne à intérêt quotidien (soldes supérieurs à 100 000 \$)</i>	5-year personal fixed term <i>Dépôts à 5 ans des parti- culiers</i>	Guaranteed investment certificates <i>Certificats de placement garantis</i>			
							1 year <i>À 1 an</i>	5 year <i>À 5 ans</i>				1 year <i>À 1 an</i>	5 year <i>À 5 ans</i>		
B114038		B114035	B114036	B114039	B113855		B113871	B113872	B113874	B113882	B113873	B113878	B113880		
2001	1 23	5.75	5.25	5.75	5.50	2002	J 19	4.25	5.55	7.25	0.05	1.00	4.00	1.88	4.13
	3 06	5.25	4.75	5.25	5.00		26	4.25	5.55	7.25	0.05	1.00	4.00	1.88	4.13
	4 17	5.00	4.50	5.00	4.75		J 3	4.25	5.55	7.25	0.05	1.00	4.00	1.88	4.13
	5 29	4.75	4.25	4.75	4.50		10	4.25	5.55	7.25	0.05	1.00	4.00	1.88	4.13
	7 17	4.50	4.00	4.50	4.25		17	4.50	5.55	7.25	0.05	1.00	4.00	1.88	4.13
	8 28	4.25	3.75	4.25	4.00		24	4.50	5.55	7.25	0.05	1.00	4.00	1.88	4.13
	9 17	3.75	3.25	3.75	3.50		31	4.50	5.55	7.05	0.05	1.00	3.75	1.88	3.88
	10 23	3.00	2.50	3.00	2.75		A 7	4.50	5.35	6.85	0.05	1.00	3.45	1.88	3.88
	11 27	2.50	2.00	2.50	2.25		14	4.50	5.35	6.80	0.05	1.00	3.45	1.88	3.58
2002	1 15	2.25	1.75	2.25	2.00		21	4.50	5.35	6.80	0.05	1.00	3.45	1.88	3.58
	4 16	2.50	2.00	2.50	2.25		28	4.50	5.35	6.80	0.05	1.00	3.80	1.88	3.93
	6 04	2.75	2.25	2.75	2.50		S 4	4.50	5.35	6.95	0.05	1.00	3.80	1.88	3.93
	7 16	3.00	2.50	3.00	2.75		11	4.50	5.30	6.70	0.05	1.00	3.80	1.88	3.93
							18	4.50	5.30	6.70	0.05	1.00	3.80	1.88	3.93
							25	4.50	5.30	6.70	0.05	1.00	3.50	1.88	3.63

FINANCIAL MARKET STATISTICS  
STATISTIQUES DU MARCHÉ FINANCIERcontinued  
suite

Wednesday and latest week <i>Le mercredi et la dernière semaine</i>	Treasury bills <i>Bons du Trésor</i>				Selected Government of Canada benchmark bond yields <i>Quelques rendements d'obligations types du gouvernement canadien</i>								Government of Canada marketable bonds, average yield <i>Rendements moyens des obligations négociables du gouvernement canadien</i>			
	1 month <i>À 1 mois</i>	3 month <i>À 3 mois</i>	6 month <i>À 6 mois</i>	1 year <i>À 1 an</i>	2 year <i>À 2 ans</i>	3 year <i>À 3 ans</i>	5 year <i>À 5 ans</i>	7 year <i>À 7 ans</i>	10 year <i>À 10 ans</i>	long-term <i>À long terme</i>	Real Return Bonds, long-term <i>Obligations à long terme à rendement réel</i>	1-3 year <i>De 1 à 3 ans</i>	3-5 year <i>De 3 à 5 ans</i>	5-10 year <i>De 5 à 10 ans</i>	Over 10 years <i>De plus de 10 ans</i>	
	B113883 B114023	B113884 B114025	B113885 B114026	B113886 B114027	B113891 B114012	B113892 B114013	B113893 B114014	B113894 B114015	B113895 B114016	B113896 B114017	B113911 B114018	B113864 B114019	B113865 B114020	B113866 B114021	B113867 B114022	
2002	J 19	2.35	2.72	2.94	3.32	3.88	4.00	4.66	4.98	5.31	5.67	3.45	3.80	4.61	5.16	5.67
	26	2.50	2.70	2.87	3.20	3.84	3.96	4.67	5.00	5.37	5.74	3.42	3.76	4.60	5.19	5.73
	J 3	2.50	2.71	2.92	3.23	3.81	3.94	4.65	4.99	5.35	5.75	3.42	3.73	4.59	5.18	5.74
	10	2.63	2.82	2.98	3.27	3.78	3.90	4.62	4.96	5.34	5.76	3.44	3.70	4.55	5.16	5.74
	17	2.63	2.82	2.94	3.20	3.61	3.74	4.54	4.93	5.33	5.78	3.43	3.54	4.45	5.14	5.76
	24	2.59	2.75	2.85	3.00	3.34	3.48	4.33	4.77	5.22	5.73	3.43	3.31	4.24	5.00	5.70
	31	2.60	2.81	2.90	3.07	3.32	3.46	4.30	4.75	5.23	5.73	3.45	3.31	4.22	5.00	5.70
	A 7	2.57	2.74	2.78	2.82	3.01	3.15	4.06	4.54	5.10	5.70	3.45	3.02	3.96	4.85	5.66
	14	2.54	2.77	2.89	2.99	3.26	3.38	4.14	4.59	5.14	5.59	3.43	3.24	4.06	4.85	5.56
	21	2.62	2.85	2.99	3.13	3.38	3.50	4.45	4.61	5.11	5.54	3.39	3.35	4.13	4.84	5.51
	28	2.72	2.96	3.08	3.27	3.53	4.04	4.49	4.84	5.14	5.58	3.40	3.50	4.21	4.88	5.55
	S 4	2.66	2.75	2.86	3.00	3.21	3.72	4.18	4.57	4.89	5.40	3.33	3.32	4.02	4.67	5.36
	11	2.64	2.82	2.99	3.25	3.41	3.86	4.25	4.62	4.96	5.43	3.31	3.50	4.11	4.74	5.39
	18	2.61	2.82	2.97	3.19	3.52	3.81	4.19	4.55	4.88	5.38	3.30	3.46	4.05	4.66	5.34
	25	2.61	2.83	2.93	3.12	3.48	3.78	4.20	4.59	4.92	5.43	3.25	3.42	4.05	4.70	5.38
2002	S 19	2.61	2.81	2.96	3.14	3.44	3.73	4.12	4.51	4.83	5.36	3.29	3.38	3.98	4.62	5.31
	20	2.63	2.84	2.99	3.18	3.47	3.76	4.14	4.52	4.85	5.38	3.27	3.41	4.01	4.63	5.33
	23	2.61	2.82	2.91	3.07	3.38	3.67	4.08	4.47	4.80	5.35	3.26	3.31	3.94	4.58	5.30
	24	2.61	2.82	2.91	3.06	3.39	3.69	4.11	4.49	4.82	5.36	3.25	3.33	3.96	4.60	5.31
	25	2.61	2.83	2.93	3.12	3.48	3.78	4.20	4.59	4.92	5.43	3.25	3.42	4.05	4.70	5.38



FINANCIAL MARKET STATISTICS  
STATISTIQUES DU MARCHÉ FINANCIER

continued  
suite

Wednesday and latest week <i>Le mercredi et la dernière semaine</i>	Bankers' acceptances <i>Acceptations bancaires</i>				Prime corporate paper rate <i>Taux du papier de premier choix des sociétés non financières</i>		Tuesday (effective date in brackets) <i>Le mardi (date d'entrée en vigueur entre parenthèses)</i>	Treasury bill auction <i>Adjudication de bons du Trésor</i>			Amount auctioned <i>Montant adjudgé</i>			Amount maturing <i>Montant arrivant à échéance</i>	
	1 month <i>À 1 mois</i>		3 month <i>À 3 mois</i>		1 month <i>À 1 mois</i>	3 month <i>À 3 mois</i>		Average yields <i>Rendement moyen</i>	3 month <i>À 3 mois</i>	6 month <i>À 6 mois</i>	1 year <i>À 1 an</i>	3 month <i>À 3 mois</i>	6 month <i>À 6 mois</i>		1 year <i>À 1 an</i>
	B113859 B114028	B113881 B114030	B113857 B114031	B113858 B114033	B113903	B113904		B113905	B113906	B113907	B113908	B113909			
2002 J 19	2.57	2.79	2.57	2.81	2002 J 18	2.738	2.979	3.381	4,700	1,900	1,900	6,900			
26	2.60	2.78	2.58	2.78	25										
J 3	2.66	2.86	2.66	2.82	J 2	2.752	2.944	3.266	4,400	1,800	1,800	11,100			
10	2.76	2.93	2.77	2.93	9										
17	2.78	2.90	2.78	2.90	16	2.827	2.962	3.227	4,400	1,800	1,800	7,500			
24	2.78	2.87	2.77	2.82	23										
31	2.78	2.88	2.78	2.88	30	2.849	2.975	3.164	4,700	1,900	1,900	8,300			
A 7	2.79	2.86	2.79	2.86	A 6										
14	2.81	2.90	2.80	2.87	13	2.815	2.894	2.980	4,400	1,800	1,800	7,900			
21	2.84	2.95	2.85	2.96	20										
28	2.96	3.06	2.95	3.09	27	2.996	3.143	3.353	4,400	1,800	1,800	8,200			
S 4	2.78	2.86	2.78	2.85	S 3										
11	2.80	2.92	2.80	2.93	10	2.832	3.021	3.242	4,400	1,800	1,800	9,250			
18	2.80	2.91	2.80	2.91	17										
25	2.79	2.90	2.79	2.90	24	2.826	2.917	3.074	3,300	1,350	1,350	8,200			
2002 S 19	2.81	2.90	2.81	2.90											
20	2.82	2.96	2.81	2.93											
23	2.81	2.90	2.81	2.90											
24	2.80	2.89	2.81	2.89											
25	2.79	2.90	2.79	2.90											

Effective 16 September 1997, the weekly issuance pattern of treasury bills was replaced by a 2-week cycle and the maturity of 3-month treasury bills was lengthened by 7 days. Since 19 March 1998 (after a transition phase of six months), the maturity pattern follows a 2-week cycle.  
*Le 16 septembre 1997, le calendrier hebdomadaire des adjudications de bons du Trésor du gouvernement du Canada a été remplacé par un cycle de deux semaines et l'échéance des bons du Trésor à trois mois à été prolongée de sept jours. Depuis le 19 mars 1998 (après une période de transition de six mois), le calendrier des échéances suit également un cycle de deux semaines.*

FINANCIAL MARKET STATISTICS  
STATISTIQUES DU MARCHÉ FINANCIER

continued  
suite

Wednesday <i>Le mercredi</i>	Other bonds: Average weighted yield (Scotia Capital Inc.) <i>Rendements moyens pondérés des obligations d'autres émetteurs (Scotia Capital Inc.)</i>				Selected U.S. dollar interest rates <i>Quelques taux d'intérêt pratiqués aux États-Unis</i>				Forward premium or discount (-) U.S. dollars in Canada <i>Report ou déport (-) sur le dollar É.-U. au Canada</i>							
	Provincials <i>Provinces</i>		All corporates <i>Ensemble des sociétés</i>		Federal funds rate <i>Taux des fonds fédéraux</i>		Prime rate charged by banks <i>Taux de base des prêts bancaires</i>		Commercial paper (adjusted) <i>Papier commercial (taux corrigés)</i>		U.S. Treasuries constant maturity <i>Obligations du Trésor américain à échéance fixe</i>		1 month <i>À 1 mois</i>		3 month <i>À 3 mois</i>	
	Mid-term <i>À moyen terme</i>	Long-term <i>À long terme</i>	Mid-term <i>À moyen terme</i>	Long-term <i>À long terme</i>			1 month <i>À 1 mois</i>	3 month <i>À 3 mois</i>	5 year <i>À 5 ans</i>	10 year <i>À 10 ans</i>						
2002 J 19	5.42	6.13	5.97	6.82	1.75	4.75	1.77	1.75	4.01	4.76	0.87	1.03				
26	5.44	6.18	6.08	6.99	1.75	4.75	1.76	1.75	3.99	4.75	0.88	1.01				
J 3	5.43	6.18	6.19	7.11	1.75	4.75	1.76	1.76	4.00	4.78	0.95	1.03				
10	5.41	6.17	6.20	7.09	1.73	4.75	1.76	1.78	3.85	4.66	1.04	1.12				
17	5.35	6.16	6.18	7.09	1.74	4.75	1.75	1.78	3.89	4.71	1.03	1.11				
24	5.25	6.12	6.13	7.13	1.72	4.75	1.76	1.75	3.60	4.49	1.01	1.09				
31	5.25	6.13	6.18	7.19	1.72	4.75	1.84	1.82	3.53	4.51	1.08	1.10				
A 7	5.08	6.07	6.01	7.10	1.74	4.75	1.74	1.71	3.24	4.35	1.08	1.13				
14	5.09	5.98	6.03	7.01	1.72	4.75	1.72	1.73	3.19	4.06	1.09	1.17				
21	5.10	5.94	6.04	6.96	1.73	4.75	1.72	1.72	3.28	4.20	1.09	1.22				
28	5.15	6.00	6.05	6.99	1.76	4.75	1.74	1.73	3.31	4.22	1.17	1.27				
S 4	4.88	5.81	5.80	6.79	1.81	4.75	1.73	1.74	3.02	3.96	1.01	1.14				
11	4.96	5.85	5.90	6.85	1.73	4.75	1.75	1.75	3.15	4.07	1.08	1.13				
18	4.89	5.78	5.81	6.74	1.73	4.75	1.72	1.75	2.96	3.86	1.08	1.21				
25	4.92	5.83	5.87	6.84							1.08	1.21				

Month, week ending Mois ou semaine se terminant à la date indiquée	EXCHANGE RATES COURS DU CHANGE											BFS Table I1 SBF Tableau I1
	U.S. dollar Dollar É.-U.				Canadian dollar Dollar canadien		Other currencies Autres monnaies				Canadian dollar index against C-6 currencies Indice C-6 des cours du dollar canadien 1992 = 100	
	Canadian dollars per unit En dollars canadiens par unité				Canadian cents per unit En cents canadiens par unité		Average of noon spot rates Moyenne des cours du comptant à midi					
	Spot rates Cours du comptant				3-month forward spread Report ou déport (-) à 3 mois		Canadian dollars per unit En dollars canadiens par unité					
High Haut	Low Bas	Closing Clôture	Average noon Moyenne à midi	Closing Clôture	Average noon Moyenne à midi	Spot rates Cours du comptant	Closing Clôture	EMU <sup>1</sup> Euro (UEM) <sup>1</sup>	British pound sterling	Swiss franc suisse	Japanese yen japonais	
B3415	B3416	B3414	B3400					B100032	B3412	B3411	B3407	B3431
2002 M	1.5725	1.5260	1.5280	1.5497	0.33	0.29	0.6545	1.4208	2.2623	0.9752	0.012268	80.15
J	1.5523	1.5028	1.5162	1.5317	0.39	0.37	0.6595	1.4646	2.2729	0.9951	0.012428	80.73
J	1.5965	1.5111	1.5829	1.5459	0.43	0.42	0.6318	1.5352	2.4063	1.0504	0.013114	79.53
A	1.6010	1.5491	1.5588	1.5679	0.48	0.46	0.6415	1.5331	2.4078	1.0469	0.013179	78.54
2002 A 7	1.6010	1.5750	1.5771	1.5873	0.44	0.44	0.6341	1.5519	2.4616	1.0674	0.013237	77.60
14	1.5842	1.5605	1.5635	1.5717	0.45	0.44	0.6396	1.5339	2.4075	1.0493	0.013194	78.37
21	1.5745	1.5550	1.5576	1.5639	0.47	0.46	0.6420	1.5328	2.3953	1.0449	0.013238	78.70
28	1.5623	1.5491	1.5595	1.5562	0.49	0.49	0.6412	1.5186	2.3754	1.0325	0.013067	79.15
S 4	1.5700	1.5505	1.5672	1.5598	0.44	0.47	0.6381	1.5411	2.4268	1.0501	0.013212	78.84
11	1.5815	1.5584	1.5808	1.5687	0.44	0.44	0.6326	1.5393	2.4437	1.0541	0.013161	78.46
18	1.5884	1.5772	1.5782	1.5831	0.47	0.46	0.6336	1.5421	2.4520	1.0507	0.013011	77.88
25	1.5915	1.5700	1.5799	1.5793	0.47	0.47	0.6330	1.5510	2.4603	1.0594	0.012849	78.06

Latest week: / Dernière semaine :

2002 S 19	1.5749	1.5700	1.5737	1.5725	0.46	0.46	0.6354	1.5450	2.4467	1.0552	0.012949	78.34
20	1.5763	1.5714	1.5741	1.5730	0.47	0.47	0.6353	1.5478	2.4479	1.0573	0.012771	78.37
23	1.5858	1.5740	1.5825	1.5845	0.46	0.46	0.6319	1.5566	2.4684	1.0631	0.012790	77.83
24	1.5915	1.5848	1.5873	1.5855	0.48	0.47	0.6300	1.5564	2.4679	1.0627	0.012850	77.77
25	1.5868	1.5782	1.5799	1.5810	0.47	0.47	0.6330	1.5494	2.4705	1.0589	0.012885	77.97

(1) The euro is the monetary unit of the European Economic and Monetary Union (EMU), which commenced on 1 January 1999. / L'euro est l'unité monétaire de l'Union économique et monétaire (UEM) européenne qui est entrée en vigueur le 1er janvier 1999.

Month, week ending  
Mois ou semaine se terminant à la date indiquée

Overnight money market financing rate  
Taux des fonds à un jour

	B114011
2002 M	2.25
J	2.50
J	2.74
A	2.75
2002 A 7	2.74
14	2.75
21	2.75
28	2.74
S 4	2.74
11	2.75
18	2.75
25	2.74

Latest week: / Dernière semaine :

2002 S 19	2.74
20	2.74
23	2.74
24	2.75
25	2.74





		CREDIT MEASURES (Millions of dollars) <i>MESURES DU CRÉDIT (En millions de dollars)</i>							BFS Table E2 SBF Tableau E2	
Monthly average or average of month-ends <i>Moyenne mensuelle ou moyenne de fin de mois</i>		Consumer credit <i>Crédit à la consommation</i>								
		Seasonally adjusted <i>Données désaisonnalisées</i>								
		Chartered banks <i>Banques à charte</i>	Trust and mortgage loan companies <i>Sociétés de fiducie ou de prêt hypothécaire</i>	Credit unions and caisses populaires <i>Caisses populaires et crédit unions</i>	Life insurance companies <i>Compagnies d'assurance vie</i>	Non-depository credit intermediaries and other institutions <i>Intermédiaires financiers autres que les institutions de dépôt et autres institutions</i>	Special-purpose corporations (securitization) <sup>1</sup> <i>Sociétés spécialisées (titrisation)<sup>1</sup></i>	Adjustments to consumer credit <sup>1</sup> <i>Ajustements au crédit à la consommation<sup>1</sup></i>	Total consumer credit <i>Ensemble du crédit à la consommation</i>	
									Unadjusted <i>Données non désaisonnalisées</i>	Seasonally adjusted <i>Données désaisonnalisées</i>
		B127	B132	B143	B129	B179	B175	B146	B140	B142
2001	J	125,027	655	15,886	4,212	17,443	34,463	-	197,710	197,777
	F	125,621	697	15,912	4,245	17,428	34,688	-	197,863	198,656
	M	126,034	740	15,960	4,278	17,448	34,418	-	199,284	197,898
	A	126,803	728	16,026	4,295	17,652	34,888	-	199,963	199,584
	M	127,329	658	16,150	4,292	17,960	35,313	-	200,999	200,636
	J	127,906	588	16,289	4,288	18,021	35,453	-	202,674	201,865
	J	127,986	551	16,080	4,292	18,228	35,739	-	202,462	202,460
	A	128,482	546	15,501	4,301	18,479	35,672	-	202,768	203,395
	S	128,732	542	14,963	4,310	18,726	35,605	-	203,787	203,787
	O	128,775	508	14,823	4,315	18,955	35,722	-	203,699	203,991
2002	N	128,878	446	14,995	4,317	19,201	36,098	-	204,103	204,969
	D	129,209	384	15,210	4,318	19,586	36,372	-	205,516	205,725
	J	130,022	345	15,365	4,335	19,526	35,772	-	205,449	205,538
	F	132,292	331	15,323	4,364	19,778	34,822	-	206,126	206,972
	M	134,444	317	15,367	4,394	20,010	34,460	-	209,249	207,898
	A	135,891	316 E	15,459 E	4,407 E	20,218 E	34,856	-	210,548 E	210,255 E
	M	136,767	329 E	15,566 E	4,404 E	20,472 E	35,579	-	212,302 E	211,981 E
	J	137,620	342 E	15,691 E	4,401 E	20,479 E	36,019	-	214,699 E	213,803 E
	J	138,755	347 E	15,567 E	4,404 E	20,770 E	36,214 E	-	215,591 E	215,554 E
	A	140,142		15,082 E			35,891 E	-		

		CREDIT MEASURES (Millions of dollars) <i>MESURES DU CRÉDIT (En millions de dollars)</i>							continued <i>suite</i>				
Monthly average or average of month-ends <i>Moyenne mensuelle ou moyenne de fin de mois</i>		Residential mortgage credit <i>Crédit hypothécaire à l'habitation</i>											
		Seasonally adjusted <i>Données désaisonnalisées</i>											
		Chartered banks <i>Banques à charte</i>	Trust and mortgage loan companies <i>Sociétés de fiducie ou de prêt hypothécaire</i>	Credit unions and caisses populaires <i>Caisses populaires et crédit unions</i>	Life insurance companies <i>Compagnies d'assurance vie</i>	Pension funds <sup>1</sup> <i>Caisses de retraite<sup>1</sup></i>	Non-depository credit intermediaries and other financial institutions <sup>1</sup> <i>Intermédiaires financiers autres que les institutions de dépôt et autres institutions financières<sup>1</sup></i>	NHA mortgage backed securities <sup>1</sup> <i>Titres hypothécaires garantis en vertu de LNH<sup>1</sup></i>	Special-purpose corporations (securitization) <sup>1</sup> <i>Sociétés spécialisées (titrisation)<sup>1</sup></i>	Total residential mortgage credit <i>Ensemble du crédit hypothécaire à l'habitation</i>		Total household credit <i>Ensemble des crédits aux ménages</i>	
									Unadjusted <i>Données non désaisonnalisées</i>	Seasonally adjusted <i>Données désaisonnalisées</i>	Unadjusted <i>Données non désaisonnalisées</i>	Seasonally adjusted <i>Données désaisonnalisées</i>	
		B982	B983	B943	B984	B940	B993	B941	B929	B938	B942	B151	B166
2001	J	268,940	5,013	56,845	17,905	8,974	24,827	33,742	21,241	437,628	437,836	635,338	635,613
	F	270,947	5,085	57,315	17,895	9,051	24,691	33,402	20,983	438,274	439,415	636,138	638,070
	M	272,256	5,156	57,872	17,884	9,127	24,555	33,730	20,409	439,455	441,056	638,739	638,954
	A	272,749	5,199	58,199	17,854	9,229	24,456	34,117	19,925	440,421	442,318	640,385	641,902
	M	274,544	5,212	58,312	17,804	9,354	24,411	33,803	19,557	442,319	444,221	643,317	644,857
	J	276,436	5,225	58,475	17,754	9,479	24,385	34,490	19,197	445,199	446,286	647,873	648,151
	J	278,832	5,256	58,577	17,617	9,582	24,338	35,150	18,895	449,273	448,823	651,735	651,282
	A	281,962	5,305	58,621	17,393	9,663	24,274	34,801	18,650	451,699	450,594	654,467	653,989
	S	285,101	5,353	58,649	17,172	9,743	24,217	34,522	18,408	454,779	452,891	658,566	656,678
	O	287,425	5,362	58,796	17,099	9,726	24,142	35,346	18,126	456,281	455,046	659,980	659,037
2002	N	289,687	5,334	59,425	17,167	9,616	24,057	36,010	17,805	459,171	457,035	663,275	662,004
	D	292,887	5,305	60,027	17,234	9,505	23,971	35,181	17,489	462,493	461,020	668,009	666,745
	J	295,823	5,337	60,473	17,180	9,491 E	23,839	34,294	17,133	463,682 E	463,920 E	669,131 E	669,458 E
	F	296,462	5,427	60,785	17,012	9,572 E	23,673	35,354	16,737	463,794 E	465,104 E	669,921 E	672,076 E
	M	298,712	5,516	61,176	16,844	9,653 E	23,507	37,128	16,350	467,272 E	469,056 E	676,521 E	676,954 E
	A	301,223	5,570 E	61,463 E	16,732 E	9,761 E	23,395 E	37,158	16,083	469,979 E	472,092 E	680,527 E	682,348 E
	M	303,821	5,584 E	61,800 E	16,685 E	9,893 E	23,352 E	36,822	15,932	473,178 E	475,265 E	685,480 E	687,247 E
	J	304,943	5,598 E	62,219 E	16,638 E	10,026 E	23,327 E	38,353	15,880	476,687 E	477,893 E	691,386 E	691,696 E
	J	307,934	5,631 E	62,354 E	16,509 E	10,134 E	23,283 E	39,560	15,787 E	482,309 E	481,780 E	697,900 E	697,335 E
	A	311,865		62,342 E				38,869	15,669 E				

(1) Unadjusted / *Données non désaisonnalisées*

Monthly average or average of month-ends <i>Moyenne mensuelle ou moyenne de fin de mois</i>		CREDIT MEASURES (Millions of dollars) <i>MESURES DU CRÉDIT (En millions de dollars)</i>										14	continued <i>suite</i>
		Short-term business credit <i>Crédits à court terme aux entreprises</i>					Other business credit <i>Autres crédits aux entreprises</i>						
		Canadian dollar loans <i>Prêts en dollars canadiens</i>					Chartered bank foreign currency loans to residents <sup>2</sup> <i>Prêts en monnaies étrangères des banques à charte aux résidents<sup>2</sup></i>	Special-purpose corporations (securitization) <i>Sociétés spécialisées (titrisation)</i>	Bankers' acceptances <i>Acceptations bancaires</i>		Commercial paper issued by non-financial corporations <i>Papier commercial des sociétés non financières</i>		Adjustments to short-term business credit <i>Ajustements aux crédits à court terme aux entreprises</i>
		Business loans <i>Prêts aux entreprises</i>		Non-depository credit intermediaries <i>Intermédiaires financiers autres que les institutions de dépôt</i>	Other institutions <i>Autres institutions</i>			Unadjusted <i>Données non désaisonnalisées</i>	Seasonally adjusted <i>Données désaisonnalisées</i>	Unadjusted <i>Données non désaisonnalisées</i>	Seasonally adjusted <i>Données désaisonnalisées</i>		
		Unadjusted <i>Données non désaisonnalisées</i>	Seasonally adjusted <i>Données désaisonnalisées</i>										
		B2300	B2322	B2333	B2302	B2312	B2330	B2313	B2327	B2329	B2336	B2316	
2001	J	134,694	136,561	14,547	19,002	29,764	11,901	53,814	54,418	25,027	25,681	-628	
	F	135,958	136,629	14,532	19,027	27,524	11,607	55,909	55,196	23,286	23,263	-882	
	M	135,794	135,057	14,516	19,033	27,220	11,321	54,636	53,331	21,584	21,922	-917	
	A	135,615	133,939	14,501	19,081	26,052	11,207	52,613	52,076	20,649	21,041	-905	
	M	134,326	133,049	14,489	19,187	25,586	11,262	52,091	51,721	21,034	21,450	-1,020	
	J	131,693	131,786	14,480	19,261	25,075	11,317	49,449	49,751	21,035	21,457	-895	
	J	132,596	131,748	14,439	19,746	24,469	11,412	48,692	48,524	21,829	21,918	-871	
	A	129,333	129,360	14,363	20,600	26,114	11,545	49,021	49,689	22,795	21,846	-1,017	
	S	129,377	129,366	14,289	21,390	29,601	11,681	48,767	49,503	22,590	22,078	-988	
	O	128,895	128,808	14,066	21,899	29,144	12,245	50,364	50,355	22,546	22,338	-1,063	
	N	125,300	126,639	13,700	22,171	27,279	13,241	50,369	50,081	22,937	22,208	-1,018	
	D	124,175	124,875	13,334	22,468	26,717	14,241	48,819	49,946	22,041	22,115	-982	
2002	J	121,561	123,244	13,264	22,651	25,989	14,849	47,276	47,716	21,053	21,614	-958	
	F	120,117	120,625	13,486	22,696	26,329	15,070	47,846	47,094	21,882	21,856	-770	
	M	121,827	121,143	13,713	22,710	24,787	15,296	47,287	46,069	22,621	22,984	-955	
	A	123,221	121,681	13,830 E	22,784 E	23,606	15,414	47,211	46,647	22,665	23,111	-1,461	
	M	122,646	121,454	13,819 E	22,906 E	22,638	15,424	46,647	46,332	21,995	22,447	-1,283	
	J	123,331	123,454	13,806 E	23,071 E	22,434	15,439	43,906	44,232	20,837	21,270	-1,169	
	J	123,319	122,475	13,765 E	23,625 E	22,605	15,619 E	43,283	43,241	20,708	20,800	-1,155	
	A	122,394	122,487			23,143	15,966 E	44,604	45,293	21,761 E	20,863 E	-1,050	

Monthly average or average of month-ends <i>Moyenne mensuelle ou moyenne de fin de mois</i>		CREDIT MEASURES (Millions of dollars) <i>MESURES DU CRÉDIT (En millions de dollars)</i>										continued <i>suite</i>	
		Short term business credit <i>Crédits à court terme aux entreprises</i>					Other business credit <i>Autres crédits aux entreprises</i>						
		Total short-term business credit <i>Ensemble des crédits à court terme aux entreprises</i>					Non-residential mortgages <i>Prêts hypothécaires sur immeubles non résidentiels</i>					Leasing receivables <i>Créances résultant du crédit-bail</i>	
		Unadjusted <i>Données non désaisonnalisées</i>		Seasonally adjusted <i>Données désaisonnalisées</i>		Chartered banks <i>Banques à charte</i>	Trust and mortgage loan companies <i>Sociétés de fiducie ou de prêt hypothécaire</i>	Credit unions and caisses populaires <i>Caisse populaires et crédit unions</i>	Life insurance companies <i>Compagnies d'assurance vie</i>	Non-depository credit intermediaries and other institutions <i>Intermédiaires financiers autres que les institutions de dépôt et autres institutions</i>	Chartered banks <i>Banques à charte</i>	Trust and mortgage loan companies <i>Sociétés de fiducie ou de prêt hypothécaire</i>	Non-depository credit intermediaries <i>Intermédiaires financiers</i>
		B2317	B2324	B2303	B2304	B2305	B2306	B2334	B2308	B2309	B2335		
2001	J	288,120	290,273	15,631	532	8,873	23,768	1,271	5,356	85	11,335		
	F	286,961	287,222	15,655	538	8,933	23,806	1,307	5,382	86	11,343		
	M	283,189	282,048	15,625	545	9,040	23,843	1,343	5,365	88	11,350		
	A	278,815	277,944	15,668	538	9,145	23,888	1,347	5,116	89	11,397		
	M	276,954	276,181	15,555	517	9,216	23,940	1,316	5,086	90	11,484		
	J	271,416	271,818	15,597	495	9,302	23,991	1,285	5,104	90	11,570		
	J	272,311	271,636	15,608	486	9,410	24,029	1,365	5,175	91	11,562		
	A	272,755	273,104	15,475	489	9,531	24,053	1,555	5,377	92	11,460		
	S	276,705	277,020	15,370	492	9,646	24,077	1,741	5,361	93	11,360		
	O	278,096	278,454	15,600	496	9,735	24,022	1,836	5,384	95	11,310		
	N	273,978	273,318	15,618	503	9,798	23,890	1,843	5,130	98	11,307		
	D	270,813	271,058	15,915	510	9,862	23,758	1,850	5,175	100	11,304		
2002	J	265,684	267,582	15,996	521	9,915	23,651	1,793	5,222	102	11,283		
	F	266,655	266,668	16,021	536	9,968	23,575	1,678	5,054	101	11,244		
	M	267,285	266,201	16,130	552	10,010	23,498	1,563	5,010	100	11,204		
	A	267,269	266,545	16,161	559E	10,062E	23,483E	1,485E	5,091	100E	11,226E		
	M	264,791	264,202	16,335	556E	10,142E	23,534E	1,448E	5,159	99E	11,312E		
	J	261,654	262,219	16,419	552E	10,228E	23,585E	1,411E	5,202	97E	11,397E		
	J	261,768E	261,265E	16,490	553E	10,350E	23,622E	1,505E	5,173	98E	11,389E		
	A	264,433E	264,914E	16,534					4,994				

(1) Excludes reverse repos and loans to non-residents. / *Ne comprend pas les prises en pension ni les prêts à des non-résidents.*  
(2) Excludes reverse repos. / *Ne comprend pas les prises en pension.*

Monthly average or average of month-ends <i>Moyenne mensuelle ou moyenne de fin de mois</i>		CREDIT MEASURES (Millions of dollars) <i>MESURES DU CRÉDIT (En millions de dollars)</i>								continued <i>suite</i>
		Other business credit <i>Autres crédits aux entreprises</i>					Total business credit <i>Ensemble des crédits aux entreprises</i>		Total household and business credit <i>Ensemble des crédits aux ménages et aux entreprises</i>	
		Special-purpose corporations (securitization) <i>Sociétés spécialisées (titrisation)</i>	Bonds and debentures <i>Obligations et débetures</i>	Equity and warrants <i>Actions et bons de souscription</i>	Adjustments to other business credit <i>Ajustements aux autres crédits aux entreprises</i>	Total other business credit <i>Ensemble des autres crédits aux entreprises</i>	Unadjusted <i>Données non désaisonnalisées</i>	Seasonally adjusted <i>Données désaisonnalisées</i>	Unadjusted <i>Données non désaisonnalisées</i>	Seasonally adjusted <i>Données désaisonnalisées</i>
		B2332	B2318	B2319	B2328	B155	B2320	B2325	B2321	B2326
2001	J	10,147	197,610	253,615	-	528,224	816,344	818,497	1,451,682	1,454,110
	F	10,621	200,695	254,346	-	532,712	819,673	819,934	1,455,811	1,458,005
	M	10,996	205,489	254,942	-	538,626	821,815	820,674	1,460,554	1,459,628
	A	11,338	208,452	255,426	-	542,403	821,218	820,347	1,461,603	1,462,249
	M	11,651	213,947	256,359	-	549,158	826,112	825,339	1,469,429	1,470,196
	J	11,973	220,333	257,599	-	557,341	828,757	829,159	1,476,629	1,477,310
	J	11,947	222,894	258,238	-	560,804	833,116	832,440	1,484,850	1,483,723
	A	11,575	226,542	258,788	-	564,937	837,691	838,040	1,492,158	1,492,030
	S	11,214	228,326	259,135	-	566,815	843,521	843,835	1,502,086	1,500,513
	O	11,149	229,614	259,451	-	568,692	846,788	847,146	1,506,768	1,506,183
	N	11,375	233,590	260,797	-	573,948	847,926	847,266	1,511,201	1,509,270
	D	11,606	236,748R	262,294	-	579,121 R	849,934 R	850,179 R	1,517,942 R	1,516,924 R
2002	J	11,556	238,758R	262,904	-	581,699 R	847,383 R	849,281 R	1,516,514E,R	1,518,739E,R
	F	11,203	240,291R	263,303	-	582,974 R	849,629 R	849,641 R	1,519,550E,R	1,521,718E,R
	M	10,854	241,909R	264,208	-	585,039 R	852,324 R	851,240 R	1,528,845E,R	1,528,195E,R
	A	10,765	244,446R	265,285	-	588,662 R	855,931 R	855,207 R	1,536,458E,R	1,537,555E,R
	M	10,909	246,025R	266,218	-	591,735 R	856,526 R	855,937 R	1,542,006E,R	1,543,184E,R
	J	11,054	246,741R	268,095	-	594,782 R	856,436 R	857,000 R	1,547,822E,R	1,548,696E,R
	J	11,128E	246,736R	269,733	-	596,776E,R	858,544E,R	858,041E,R	1,556,444E,R	1,555,376E,R
	A	11,128E	245,178R	271,004	-	596,623E,R	861,056E,R	861,537E,R		

End of period En fin de période		GOVERNMENT OF CANADA SECURITIES OUTSTANDING (Par Value) ENCOURS DES TITRES DU GOUVERNEMENT CANADIEN (Valeur nominale)							BFS Table G4 SBF Tableau G4			
		Millions of Canadian dollars En millions de dollars canadiens										
		Treasury bills Bons du Trésor	Other direct and guaranteed securities <sup>1</sup> Autres titres émis ou garantis <sup>1</sup>	Canada Savings Bonds and other retail instruments Obligations d'épargne du Canada et autres titres de placements au détail	Total Total	Held by Détenteurs Bank of Canada Banque du Canada	Government of Canada accounts <sup>2</sup> Comptes du gouvernement canadien <sup>2</sup>					
						Treasury bills Bons du Trésor	Bonds Obligations	Total Total	Treasury bills Bons du Trésor	Bonds Obligations	Short-term instruments Titres à court terme	Total Total
		B2425		B2408	B2400	B2470	B2471	B2469	B2466	B2467	B2413	B2461
2002	M	102,200	318,310	24,082	444,592	11,857	28,352	40,209	74	4,672	-	4,746
	J	102,900	313,920	23,926	440,746	12,957	27,252	40,209	84	6,563	-	6,647
	J	101,050	311,403	23,822	436,275	12,877	27,787	40,664	104	5,571	-	5,675
	A	101,650	317,054	23,733	442,437	13,834	28,372	42,207	101	6,319	-	6,420
2002	A 7	100,500	313,901	23,907	438,308	13,341	27,712	41,054	93	7,393	-	7,486
	14	100,500	311,654	23,763	435,917	13,336	27,712	41,049	98	5,146	-	5,244
	21	100,600	314,054	23,747	438,401	13,621	28,072	41,693	65	5,619	-	5,684
	28	100,600	314,054	23,732	438,386	13,582	28,072	41,655	103	5,619	-	5,722
	S 4	101,650	309,250	23,800	434,700	13,821	26,842	40,663	113	5,690	-	5,803
	11	101,650	309,250	23,772	434,672	13,856	26,842	40,698	78	5,690	-	5,768
	18	100,400	309,549	23,756	433,705	13,703	26,842	40,545	89	6,088	-	6,177
	25	100,400	309,548	23,756	433,704	13,736	26,842	40,578	56	6,088	-	6,144

Changes from the date indicated: / Variations par rapport à la date indiquée :

2001	S 26	16,600	-5,314	-2,308	8,978	1,647	1,758	3,406	26	725	-	751
2002	S 18	-	-	-	-1	33	-	33	-33	-	-	-33

End of period En fin de période		GOVERNMENT OF CANADA SECURITIES OUTSTANDING (Par Value) ENCOURS DES TITRES DU GOUVERNEMENT CANADIEN (Valeur nominale)				Average of Wednesdays and Wednesday Moyenne mensuelle des mercredis ou données du mercredi	GOVERNMENT OF CANADA CANADIAN DOLLAR DEPOSITS DÉPÔTS EN DOLLARS CANADIENS DU GOUVERNEMENT CANADIEN		
		Millions of Canadian dollars En millions de dollars canadiens					Millions of dollars En millions de dollars		
		Held by Détenteurs General Public Public					Held at Détenteurs Bank of Canada Banque du Canada		
		Treasury bills Bons du Trésor	Marketable bonds and notes Obligations et billets négociables	Canada Savings Bonds and other retail instruments Obligations d'épargne du Canada et autres titres de placement au détail	Total Total		LVTS Participants Participants au STPGV		Total Total
		B2477	B2478	B2408	B2475	B54 B113718	B2523		
2002	M	90,269	285,286	24,082	399,637	2002 J	1,983	3,985	5,968
	J	89,859	280,104	23,926	393,889	J	1,516	4,678	6,194
	J	88,069	278,045	23,822	389,937	A	2,464	5,013	7,477
	A	87,715	282,363	23,733	393,811	S	1,759	4,646	6,404
2002	A 7	87,066	278,796	23,907	389,769	2002 A 7	1,770	6,483	8,253
	14	87,066	278,797	23,763	389,626	14	2,172	6,221	8,393
	21	86,914	280,363	23,747	391,024	21	3,147	4,808	7,955
	28	86,915	280,363	23,732	391,010	28	2,765	2,540	5,305
	S 4	87,716	276,717	23,800	388,233	S 4	1,244	3,207	4,451
	11	87,716	276,717	23,772	388,205	11	1,847	5,647	7,494
	18	86,608	276,619	23,756	386,983	18	1,989	5,379	7,368
	25	86,608	276,618	23,756	386,982	25	1,956	4,349	6,305

Changes from the date indicated: / Variations par rapport à la date indiquée :

2001	S 26	14,927	-7,796	-2,308	4,821	2001 S 26	397	2,480	2,877
2002	S 18	-	-	-	-1	2002 S 18	-33	-1,030	-1,063

(1) Includes securities denominated in foreign currency (excluding U.S. -pay "Canada Bills").

Comprend les titres libellés en monnaies étrangères (à l'exclusion des « bons du Canada » en dollars É.-U.).

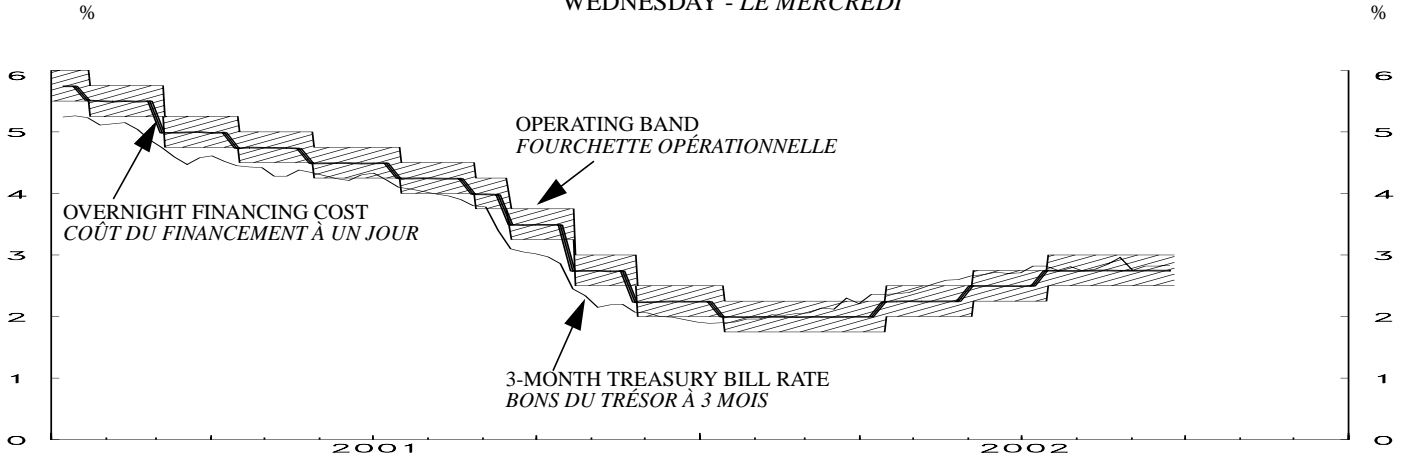
(2) Includes Government of Canada Accounts held at the Bank of Canada, plus non-market bonds held by the Canada Pension Plan.

Comprend les comptes du gouvernement canadien à la Banque du Canada et les titres non négociables détenus par le Régime de pensions du Canada.

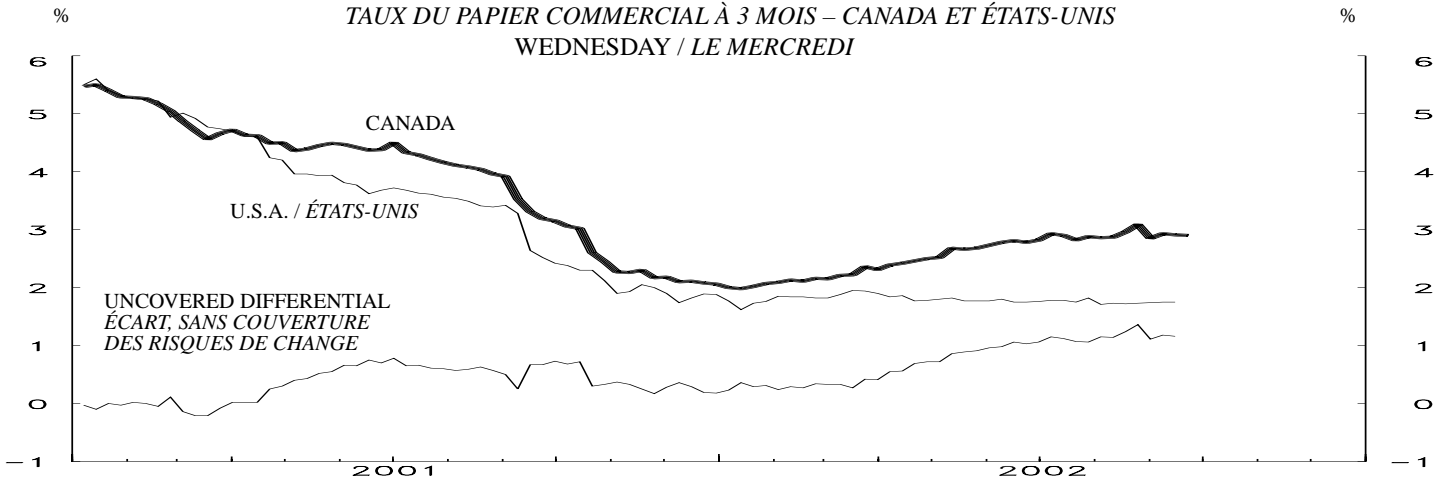




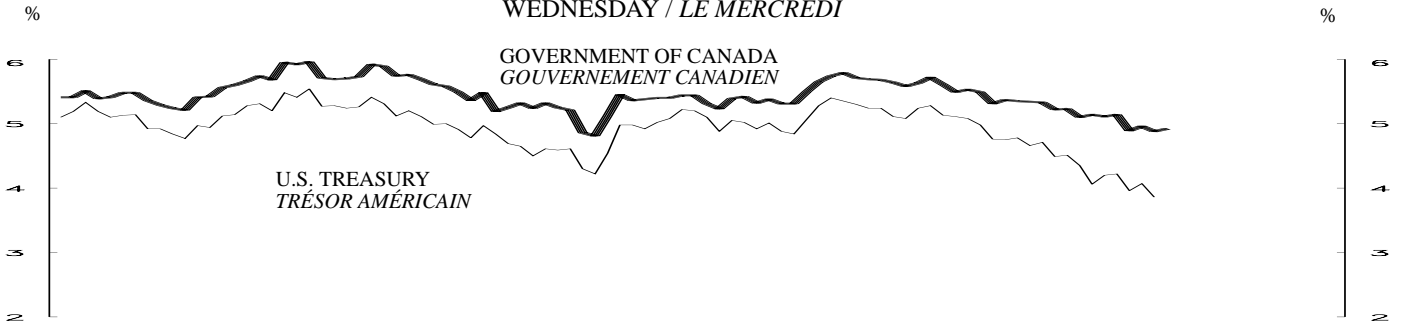
3-MONTH TREASURY BILL RATE AND OVERNIGHT FINANCING COST  
 TAUX DES BONS DU TRÉSOR À 3 MOIS ET COÛT DU FINANCEMENT À UN JOUR  
 WEDNESDAY - LE MERCREDI



CANADA- U.S. 3-MONTH COMMERCIAL PAPER RATE  
 TAUX DU PAPIER COMMERCIAL À 3 MOIS – CANADA ET ÉTATS-UNIS  
 WEDNESDAY / LE MERCREDI



CANADA- U.S. GOVERNMENT 10 YEAR BOND YIELDS  
 OBLIGATIONS À 10 ANS DES GOUVERNEMENTS CANADIEN ET AMÉRICAIN  
 WEDNESDAY / LE MERCREDI

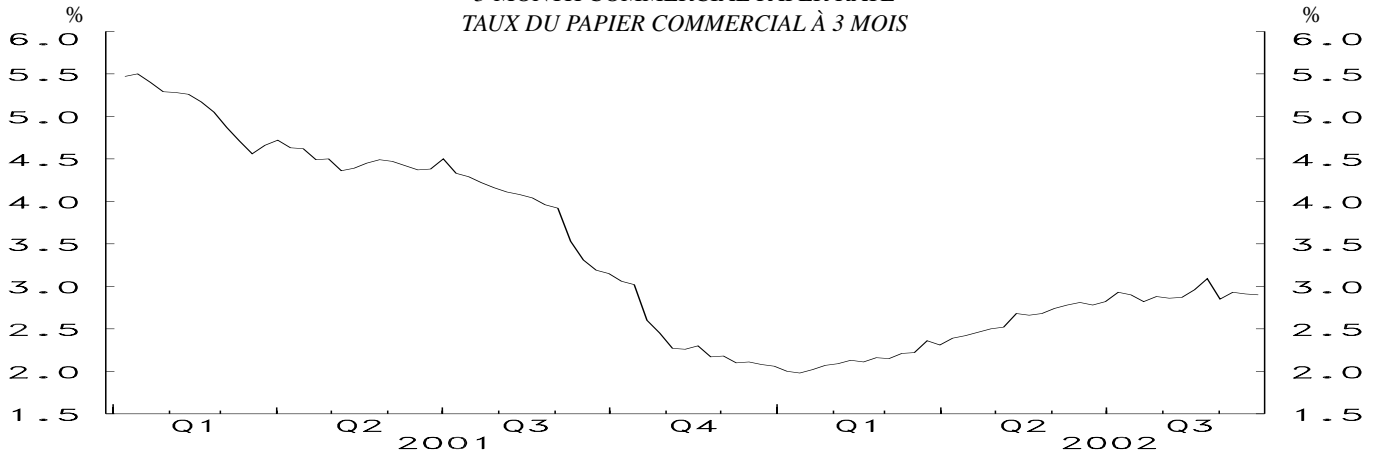


UNCOVERED DIFFERENTIAL  
 ÉCART, SANS COUVERTURE DES RISQUES DE CHANGE



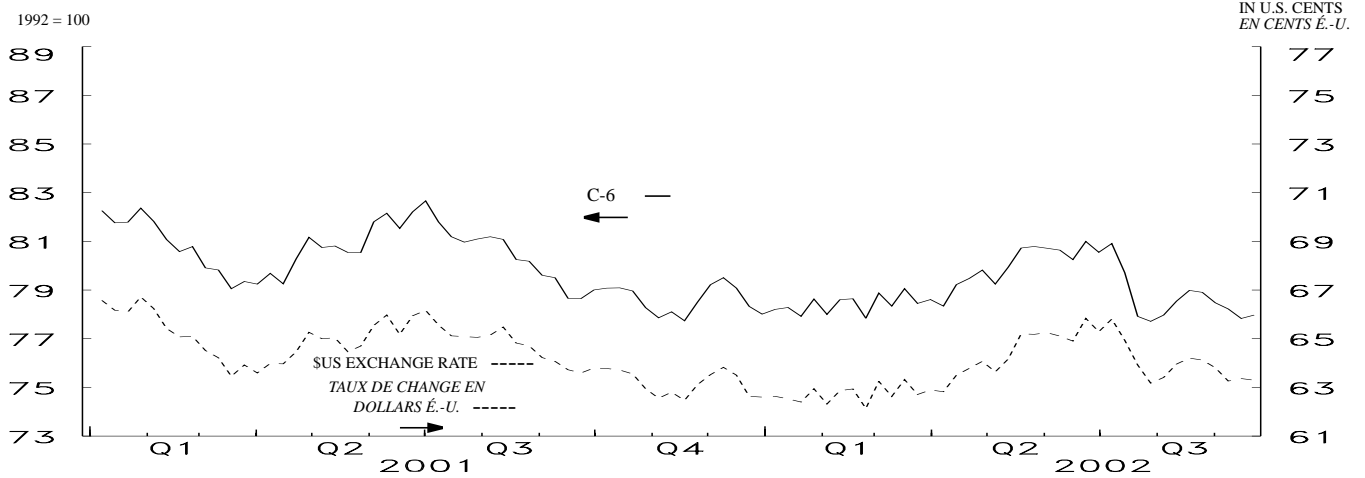
MONETARY CONDITIONS INDEX / *INDICE DES CONDITIONS MONÉTAIRES*  
WEDNESDAY / *LE MERCREDI*

3-MONTH COMMERCIAL PAPER RATE  
*TAUX DU PAPIER COMMERCIAL À 3 MOIS*



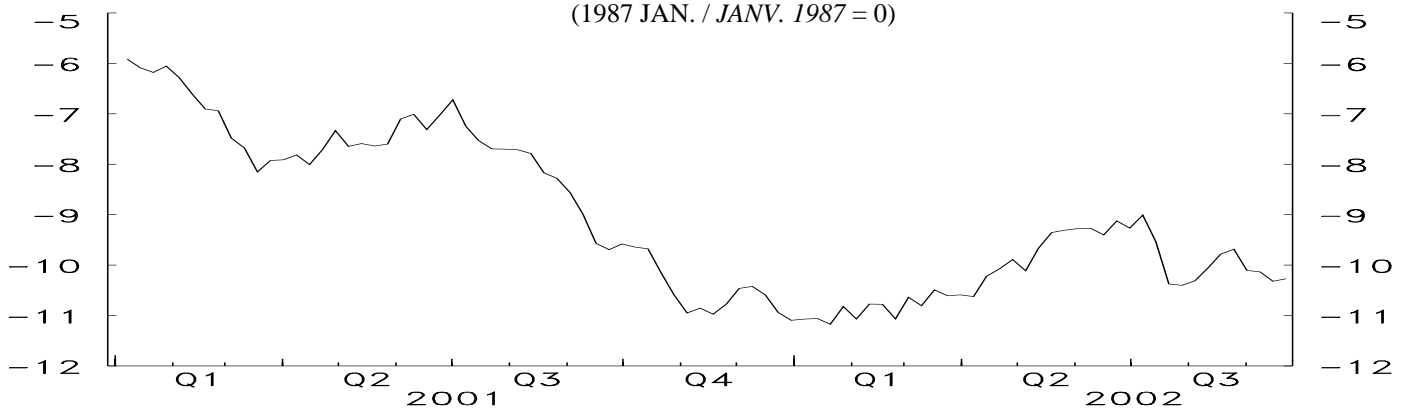
C-6 EXCHANGE RATE INDEX AND \$U.S. EXCHANGE RATE

*TAUX DE CHANGE DU DOLLAR CANADIEN PAR RAPPORT AUX MONNAIES COMPOSANT L'INDICE C-6 ET AU DOLLAR É.-U.*



MONETARY CONDITIONS INDEX  
*INDICE DES CONDITIONS MONÉTAIRES*

(1987 JAN. / JANV. 1987 = 0)

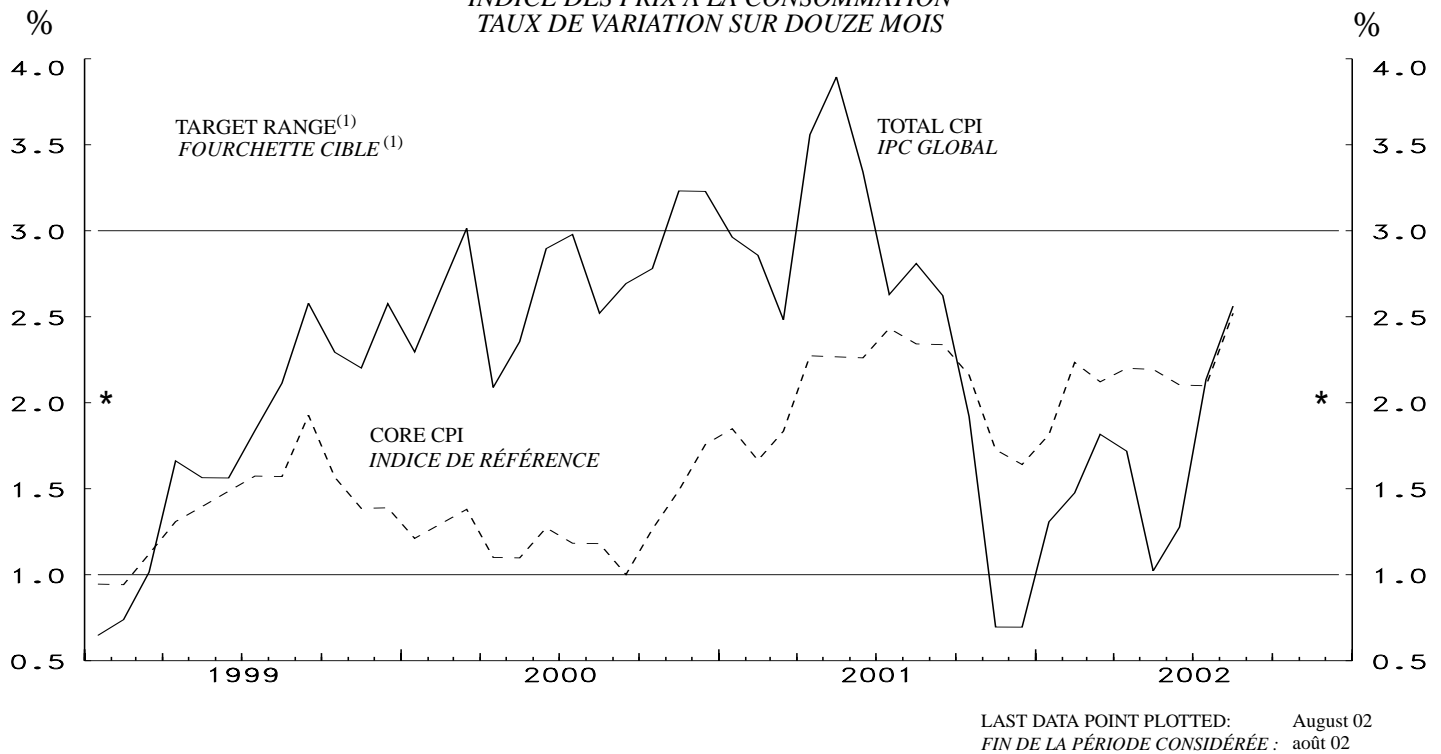


LAST DATA POINT PLOTTED: 25-Sep-02  
FIN DE LA PÉRIODE CONSIDÉRÉE : 25-sep-02

NOTE: THE MONETARY CONDITIONS INDEX IS A WEIGHTED SUM OF THE CHANGES IN THE 3-MONTH COMMERCIAL PAPER RATE AND THE C-6 TRADE-WEIGHTED EXCHANGE RATE (SEE TECHNICAL NOTE IN THE WINTER 1998-1999 ISSUE OF THE BANK OF CANADA REVIEW, PAGES 125 AND 126) FROM JANUARY 1987. THE INDEX IS CALCULATED AS THE CHANGE IN THE INTEREST RATE PLUS ONE-THIRD OF THE PERCENTAGE CHANGE IN THE EXCHANGE RATE. THE BANK DOES NOT TRY TO MAINTAIN A PRECISE MCI LEVEL IN THE SHORT RUN. SEE *MONETARY POLICY REPORT*, MAY 1995, P.14.

NOTA : L'INDICE DES CONDITIONS MONÉTAIRES (L'ICM) EST UNE SOMME PONDÉRÉE DES VARIATIONS ENREGISTRÉES DEPUIS JANVIER 1987 PAR LE TAUX DU PAPIER COMMERCIAL À 3 MOIS ET LE TAUX DE CHANGE DU DOLLAR CANADIEN PAR RAPPORT AUX MONNAIES COMPOSANT L'INDICE C-6 (VOIR LA NOTE TECHNIQUE PUBLIÉE DANS LA LIVRAISON DE L'HIVER 1998-1999 DE LA REVUE DE LA BANQUE DU CANADA, PAGES 125 ET 126) PONDÉRÉ EN FONCTION DES ÉCHANGES COMMERCIAUX. ON OBTIENT L'ICM EN ADDITIONNANT LA VARIATION DU TAUX D'INTÉRÊT ET LE TIERS DE LA VARIATION, ÉTABLIE EN POURCENTAGE, DU TAUX DE CHANGE. LA BANQUE NE S'EFFORCE PAS, AU JOUR LE JOUR, DE MAINTENIR L'ICM À UN NIVEAU PRÉCIS. VOIR LE RAPPORT SUR LA POLITIQUE MONÉTAIRE, MAI 1995, P. 15.

**CONSUMER PRICE INDEX**  
**YEAR-OVER-YEAR PERCENTAGE CHANGE**  
**INDICE DES PRIX À LA CONSOMMATION**  
**TAUX DE VARIATION SUR DOUZE MOIS**



\* Inflation - control target / \* Cible de maîtrise de l'inflation

(1) Note: Although the target is expressed in terms of the total CPI, the Bank of Canada bases its policy actions on a core measure of the CPI that excludes the eight most volatile components (fruits, vegetables, gasoline, fuel oil, natural gas, mortgage interest, inter-city transportation and tobacco products) as well as the effect of indirect taxes on the remaining components. Bien que la cible soit exprimée en fonction de l'IPC global, la Banque du Canada fonde ses décisions de politique monétaire sur un indice de référence qui exclut de l'IPC les huit composantes les plus volatiles (fruits, légumes, essence, mazout, gaz naturel, intérêts hypothécaires, transport interurbain et produits du tabac) ainsi que l'effet des impôts indirects sur les autres composantes.

CONSUMER PRICE INDEX INDICE DES PRIX À LA CONSOMMATION							MONETARY CONDITIONS INDEX INDICE DES CONDITIONS MONÉTAIRES					
Month Mois	Total CPI IPC global		Percentage (y/y) (unadjusted) Taux de variation (a/a) (données non désaisonnalisées)				Wednesday Le mercredi	3-Month prime corporate paper rate Taux du papier de premier choix des sociétés non financières à 3 mois	Canadian dollar index against C-6 currencies Indice C-6 des cours du dollar canadien	Monetary conditions index Indice des conditions monétaires		
	Unadjusted Données non désai- sonnalisées	Seasonally adjusted Données désaisonna- lisées	Total CPI IPC global	Core CPI Indice de référence	Alternative measures of trend inflation Autres mesures de l'inflation tendancielle							
	P100000	P119500			CPIXFET IPCHAEI	CPIW IPCP B3319		B113858	B113929			
2001	J	114.7	115.1	3.0	1.8	2.0	2.0					
	F	115.2	115.3	2.9	1.7	2.0	1.9	2002	M 29	2.68	80.79	-9.31
	M	115.6	115.5	2.5	1.8	1.7	1.9		J 5	2.73	80.72	-9.28
	A	116.4	116.2	3.6	2.3	1.9	2.4		12	2.78	80.64	-9.27
	M	117.4	116.9	3.9	2.3	2.0	2.5		19	2.81	80.25	-9.40
	J	117.5	116.8	3.3	2.3	1.9	2.4		26	2.78	80.99	-9.12
	J	117.1	116.5	2.6	2.4	2.1	2.4					
	A	117.1	116.7	2.8	2.3	2.1	2.3		J 3	2.82	80.55	-9.27
	S	117.4	116.9	2.6	2.3	2.0	2.3		10	2.93	80.91	-9.01
	O	116.8	116.5	1.9	2.2	1.8	2.1		17	2.90	79.71	-9.54
	N	115.8	115.8	0.7	1.7	1.4	1.7		24	2.82	77.92	-10.37
	D	115.9	116.1	0.7	1.6	1.3	1.6		31	2.88	77.71	-10.40
2002	J	116.2	116.7	1.3	1.8	1.4	1.8		A 7	2.86	77.97	-10.31
	F	116.9	117.1	1.5	2.2	1.4	2.1		14	2.87	78.55	-10.06
	M	117.7	117.4	1.8	2.1	1.8	2.1		21	2.96	78.99	-9.78
	A	118.4	118.0	1.7	2.2	1.9	2.1		28	3.09	78.90	-9.68
	M	118.6	117.8	1.0	2.2	2.0	1.9					
	J	119.0	118.0	1.3	2.1	2.1	1.9		S 4	2.85	78.48	-10.11
	J	119.6	118.7	2.1	2.1	2.1	2.0		11	2.93	78.22	-10.13
	A	120.1	119.2	2.6	2.5	2.2	2.4		18	2.91	77.83	-10.32
									25	2.90	77.97	-10.27

Core CPI: The CPI excluding the eight most volatile components (fruits, vegetables, gasoline, fuel oil, natural gas, mortgage interest, inter-city transportation and tobacco products) as well as the effect of indirect taxes on the remaining components. CANSIM identifier for this series (in level terms) is B3328. / La Banque utilise comme indice de référence l'IPC qui exclut les huit composantes les plus volatiles (fruits, légumes, essence, mazout, gaz naturel, intérêts hypothécaires, transport interurbain et produits du tabac) ainsi que l'effet des impôts indirects sur les autres composantes. Le numéro d'identification de Cansim applicable à cette série (données exprimées en valeur absolue) est le B3328.

CPIXFET: The CPI excluding food, energy and the effect of indirect taxes. / IPCHAEI : IPC hors alimentation, énergie et effet des impôts indirects

CPIW: In this measure, each component of the total CPI is multiplied by an additional weight that is inversely proportional to the component's volatility, so that the more volatile the component the less it influences the overall index. / Dans IPCP, chacune des composantes de l'IPC global est multipliée par une pondération additionnelle qui est inversement proportionnelle à la variabilité de la composante, afin que les plus volatiles d'entre elles influencent moins l'évolution de l'indice global.