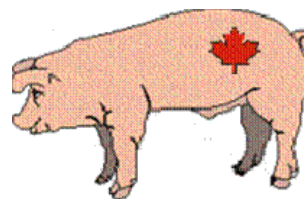




Rapport trimestriel sur le porc

Janvier – mars 2007



Bureau régional du Manitoba

Numéro 33 – Mars 2007

Aperçu des marchés mondiaux

Chine

En 2006, le volume des exportations de porc de la Chine a augmenté de 7,3 % pour atteindre 268 882 tonnes. La valeur totale de ces exportations en dollars américains a été de 400 millions, en baisse de 1,3 % par rapport à 2005. Le Japon est devenu un important consommateur de porc chinois. Wangkui, un producteur de porc chinois, en a exporté 1 000 tonnes vers le Japon en 2006 et prévoit y expédier 18 000 tonnes en 2007.

L'ouverture d'un nouvel abattoir de porcs dans la province de Chongying, dans l'Ouest de la Chine, a récemment été annoncée. La capacité prévue de l'usine est de un million de têtes par année. La nouvelle usine fera partie de l'organisme chinois COFCO¹, ce qui lui donnera accès aux marchés d'exportation du porc vers l'Union européenne, les États-Unis et l'Asie du Sud-Est. Dans les marchés du porc de la Chine continentale, la demande de l'ensemble des produits du porc a augmenté de 20 % au cours du premier trimestre de 2007. Cet accroissement de la demande avant le festival du printemps ainsi que l'affaiblissement de l'offre suivant deux années consécutives de maladie porcine ont contribué à la hausse du prix des produits de porc.

En réaction aux préoccupations grandissantes concernant la salubrité des aliments produits en Chine, un commerce de produits agricoles en gros de Shanghai a lancé le premier modèle d'assurance de la qualité de la Chine pour le porc. Le programme d'assurance verse trois millions de yuan (environ 644 000 \$US) si trois personnes ou plus ayant consommé du porc vendu sur le marché deviennent malades. À ce jour, 80 détaillants se sont inscrits au programme.

Union européenne (UE)

Selon les dernières prévisions du *British Pig Executive* sur la viande de porc, la production européenne augmentera de 2007 à 2013. Cette production devrait atteindre 22,6 millions de tonnes en 2013, comparativement à 21,9 millions de tonnes en 2006.

Selon les données sur la consommation par habitant, le porc demeurera la viande préférée des consommateurs de l'UE dans son ensemble. La Commission européenne prévoit que les exportations de viande de porc de l'UE diminueront légèrement et que ses importations déclineront aussi.

À l'heure actuelle, le prix de la viande de porc en UE se maintient à un niveau relativement bas. Avec la hausse du prix des aliments pour animaux, les marges des producteurs partout en UE devraient demeurer comprimées.

La demande des consommateurs pour des produits obtenus sans porter atteinte au bien-être des animaux a donné lieu à un nouveau règlement sur le bien-être des animaux, entré en vigueur le 5 janvier 2007, et couvrant l'ensemble des 27 États membres. Cette législation vise à réduire le stress et les blessures subis par les animaux pendant leurs déplacements terrestres et maritimes. Elle devrait avoir une certaine incidence sur le coût du transport, car les expéditeurs envisagent d'améliorer leurs modes de transport pour s'y conformer.

¹ China National Cereals, Oils and Foodstuffs Import and Export Corporation

États-Unis

Le département de l'Agriculture des États-Unis (USDA) a diffusé ses données sur l'industrie mondiale du porc à la fin mars.

Les prévisions pour la production commerciale de porc au cours du premier trimestre 2007 s'élèvent à 5,325 milliards de livres (2,415 milliards de kilogrammes). Ce volume est inférieur de 50 millions de livres (22,7 millions de kilogrammes) aux estimations initiales en raison du nombre moins important d'abattages prévus et des poids en carcasse moyens plus faibles. On estime que le prix accru du maïs pourrait réduire d'une livre le poids de marché moyen des porcs par rapport aux poids moyens de 2006.

Pour le premier trimestre, le prix des porcs maigres vivants à 51-52 % devrait varier en moyenne entre 46 et 47 \$US le quintal (q). Il s'agit d'une augmentation de 9 % par rapport au prix du premier trimestre de 2006. Le prix prévu du porc pour la seconde moitié de 2007 s'établira entre 43 et 47 \$US le quintal. La moyenne estimée pour 2007 devrait varier de 45 à 47 \$US, soit environ 2 % en deçà du prix moyen en 2006.

On s'attend à ce que les entreprises américaines de conditionnement de la viande et de finition des porcs importent 9,35 millions de porcs du Canada en 2007. Il s'agit d'une augmentation de près de 7 % par rapport aux chiffres du USDA pour 2006 (8,75 millions de porcs). À l'heure actuelle, les estimations du USDA pour 2007 sont de 8,8 millions (tableau 2). Le prix élevé du porc, attribuable à la forte demande de porc aux États-Unis, et les bouleversements que l'industrie canadienne de conditionnement de la viande continue de subir, contribuent à fortement favoriser les exportations de porcs canadiens au sud de la frontière, malgré le taux de change entre les dollars américain et canadien.

Canada

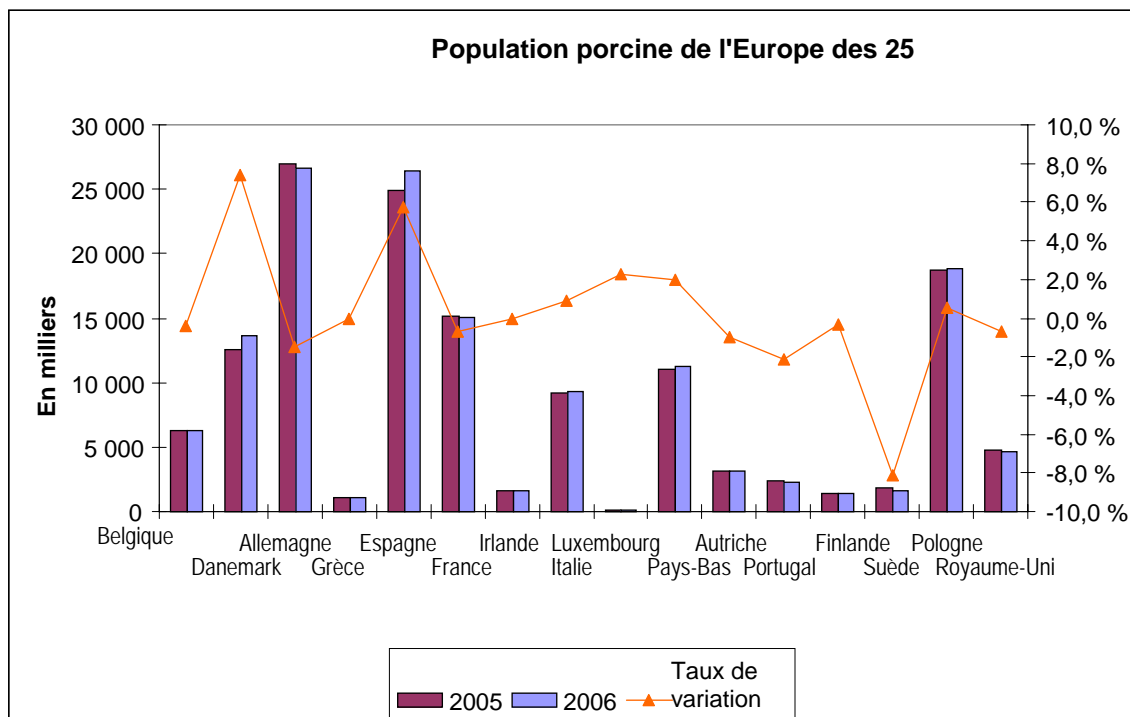
Les données de Statistique Canada sur le porc indiquent que le troupeau reproducteur de 2007 sera plus petit et donc moins productif. Cette contraction de la production canadienne pourrait être imputable au déclin régulier du nombre d'abattages effectués par les principales entreprises de conditionnement, alors que l'industrie de la transformation porcine poursuit sa restructuration. Les stocks de truies et de jeunes truies fécondées, au 1^{er} janvier 2007, ont diminué de 1 % par rapport à l'année précédente. Le Québec est responsable de la majeure partie de la réduction, alors que les stocks du Manitoba affichent une légère hausse. La moyenne de porcs par litière a augmenté, passant de 9,43 en 2006 à 9,45. Ce léger accroissement pourrait être attribué aux mesures d'intervention rapides prises par les producteurs qui ont réussi à enrayer les maladies s'étant déclarées en Ontario et au Québec en 2006.

La production porcine de 2007 est estimée à 32,8 millions de têtes par rapport à 33,2 millions en 2006. On estime que 26 % de la production de 2006 a été exportée vers les États-Unis. Le chiffre prévu pour 2007 est de 29 %. Le nombre total de porcs exportés par les producteurs au cours des neuf premiers mois de 2006 s'est élevé à 6,4 millions. Ce nombre est supérieur au record précédent atteint en 2004.

Depuis janvier 2002, le dollar canadien a crû de 37 % par rapport au dollar américain. Comme environ 50 % de la production porcine du Canada est exportée, cette appréciation représente le principal défi auquel fait face l'industrie canadienne de la transformation du porc. La force du dollar canadien rend les produits porcins du Canada moins concurrentiels sur les marchés internationaux, particulièrement en Asie.

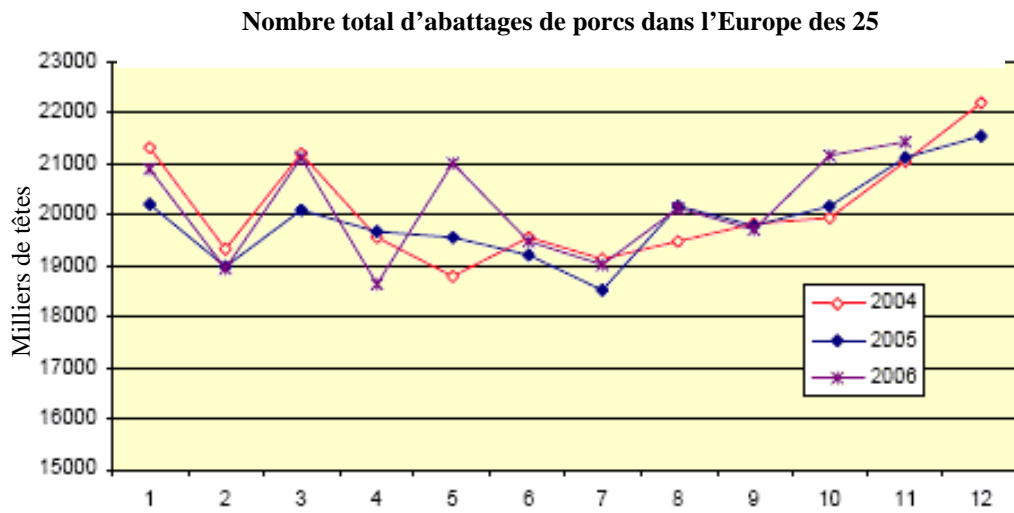
Union européenne

Figure 1. Porcs en porcherie dans l'Europe des 25, de 2005 à 2006



Source : DEFRA (www.defra.gov.uk)

Figure 2. Porcs en porcherie dans l'Europe des 25, de 2005 à 2006



Source : DEFRA (www.defra.gov.uk)

États-Unis

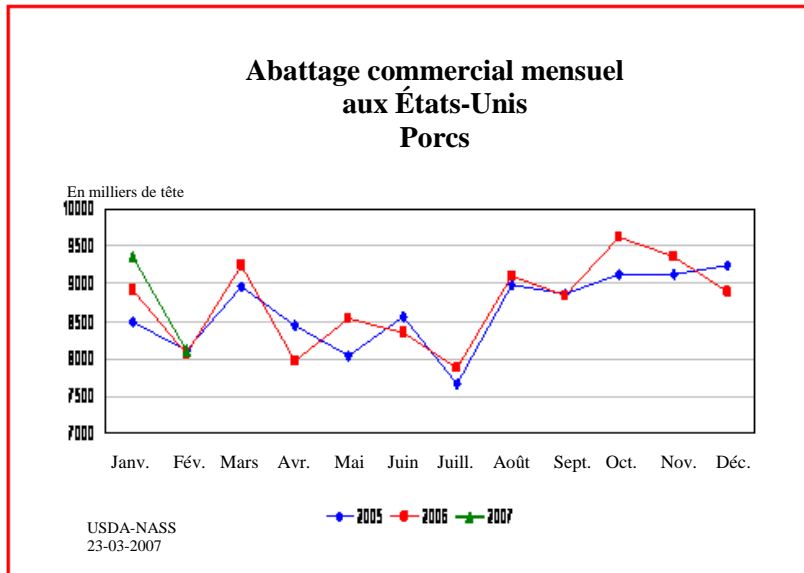
Stocks de porcs aux États-Unis

Tableau 1. Porcs en porcherie aux États-Unis au 1er décembre, de 2005 à 2007

	2005	2006	2007	Taux de variation 2006-2007
Nombre total de porcs en porcherie				
<i>En milliers de têtes</i>				
Nombre total	61 975	61 449	62 149	1,1
Pour la reproduction	5 969	6 011	6 088	1,2
Porcs de marché	55 005	55 438	56 061	1,1
Porcs de marché selon le poids				
<i>En milliers de têtes</i>				
< 60 lb	19 980	20 055	20 334	1,3
De 60 à 119 lb	13 439	13 524	13 603	0,5
De 120 à 179 lb	11 186	11 293	11 544	2,1
180 lb et plus	10 401	10 567	10 580	0,0
Intentions de mise bas				
<i>En milliers de têtes (truiés reproductrices)</i>				
De décembre à février	2 835	2 840	2 902	2,1
De mars à mai	2 882	2 916	2 932	0,5
De décembre à mai	5 716	5 756	5 834	1,3
De juin à août	2 918	2 924		
De septembre à novembre	2 900	2 909		
De juin à novembre	5 818	5 834		

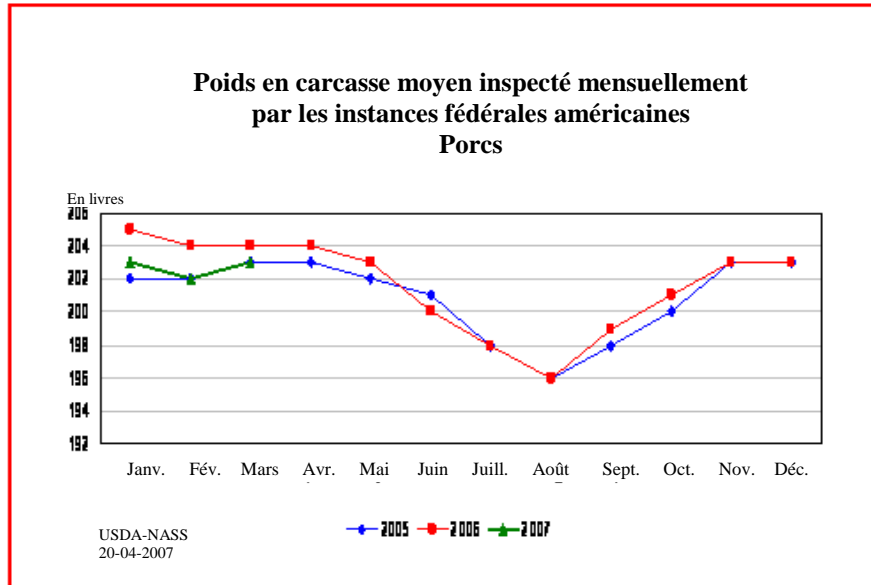
Source : National Agricultural Statistics Service (NASS)

Figure 3



Source : National Agricultural Statistics Service (NASS)

Figure 4

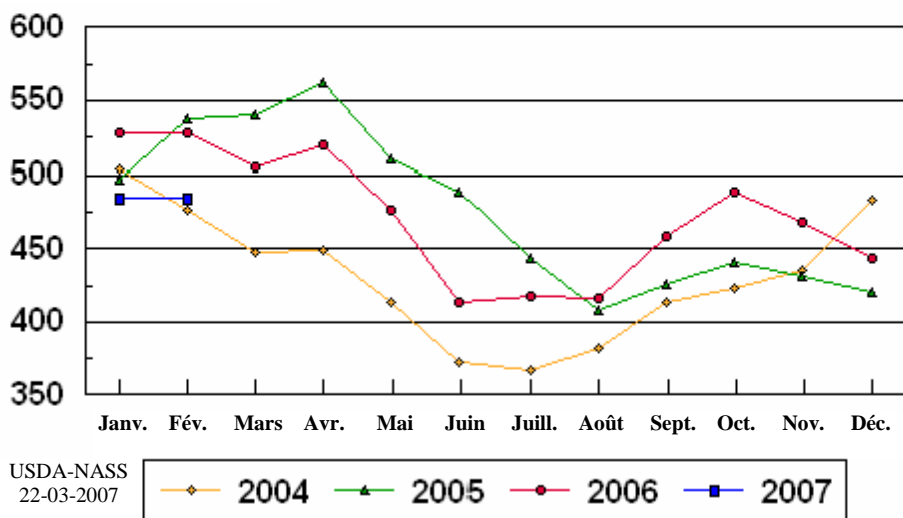


Source : National Agricultural Statistics Service (NASS)

Figure 5

Total des stocks de porc congelé – États-Unis

En millions de livres



USDA-NASS
22-03-2007

Source : National Agricultural Statistics Service (NASS)

Tableau 2. Prix du porc et valeur des échanges réels et projetés, de 2002 à 2007

	Castrats et jeunes truies	Exportations de porc	Importations de porc	Importations de porcs vivants
Période	Prix de base national (\$/100 lb)	En millions de livres	En millions de livres	En milliers de têtes
2002	34,92	1 611	1 070	5 741
2003	39,45	1 717	1 185	7 438
2004	52,51	2 179	1 099	8 505
2005	50,05	2 658	1 002	8 202
2006	47,35	2 971	1 005	8 725
T1 2007	41-43	800	260	2 200
T2 2007	40-44	790	240	2 200
T3 2007	41-45	830	240	2 200
Estimation pour 2007	40-43	3 280	1 010	8 800

Source : USDA, Economic Research Service, prévision relative à la viande rouge et à la volaille

Canada

Stocks de porcs au Canada

Tableau 3. Stocks de porcs au 1er janvier, 2006-2007, en milliers de têtes

Province	Atlantique	Alberta	C.-B.	Sask.	Manitoba	Ontario	Québec	Canada
<i>Nombre total de porcs en porcherie</i>				<i>En milliers de têtes</i>				
2006	329	2 020	167	1 375	2 940	3 654	4 245	14 730
2007	324	1 965	160	1 300	2 960	3 535	4 085	14 329
Taux de variation	-1,5 %	-2,8 %	-4,4 %	-5,8 %	0,7 %	-3,4 %	-3,9 %	-2,8 %
<i>Truies de reproduction</i>				<i>En milliers de têtes</i>				
2006	33	219	21	133	377	437	420	1 641
2007	32	215	20	137	383	431	404	1 624
Taux de variation	-1,6 %	-1,8 %	-1,9 %	3,1 %	1,6 %	-1,5 %	-3,8 %	-1,0 %
<i>Porcs de marché</i>				<i>En milliers de têtes</i>				
2006	296	1 800	145	1 241	2 563	3 217	3 825	13 089
2007	292	1 749	139	1 162	2 576	3 104	3 680	12 705
Taux de variation	-1,5 %	-2,9 %	-4,7 %	-6,8 %	0,5 %	-3,6 %	-3,9 %	-3,0 %
<i>Intentions de mise bas</i>				<i>En milliers de têtes</i>				
Jan. – Mar. 2006	16,8	108,8	9,1	73	235,9	236,9	213,2	893
Jan. – Mar. 2007	16,6	109,5	9	74,5	243,5	231	205,5	889
Taux de variation	-1,2 %	-0,6 %	-4,6 %	2,6 %	3,1 %	-2,6 %	-3,7 %	-0,4 %

Source : Statistique Canada, Division de l'agriculture, vol. 6, n° 1.

Abattage de porcs au Canada

Tableau 4. Abattage de porcs au Canada (cumulatif), janvier et février 2006-2007

Province	Abattoirs fédéraux		Abattoirs provinciaux		Taux de variation 2005-2006	
	2006	2007	2006	2007	Fédéral	Provincial
Colombie-Britannique	59 056	56 645	18 881	15 938	-4,1	-15,5
Alberta	516 632	438 653	20 659	20 354	-15,1	-1,47
Saskatchewan	127 192	111 558	6 667	5 918	-12,3	-11,23
Manitoba	646 795	666 237	17 843	16 996	3,0	-4,7
Ontario	644 814	674 534	78 671	70 627	4,6	-10,2
Québec	1 268 095	1 177 500	5 16	7 819	-7,1	44,3
Atlantique	66 282	58 569	2 811	2 316	-11,6	-17,6
Canada	3 328 866	3 183 696	150 948	139 968	-4,4	-7,3

Source : Agriculture et Agroalimentaire Canada, Section des viandes rouges, statistiques hebdomadaires sur le porc, février 2007

Tableau 5. Abattage de porcs par province d'origine, janvier et février 2006-2007

Province	2006	2007	Taux de variation
Colombie-Britannique	49 727	48 767	-1,9
Alberta	916 809	794 860	-13,3
Saskatchewan	254 263	259 530	2,1
Manitoba	895 450	902 465	0,7

Ontario	1 242 309	1 225 984	-1,3
Québec	1 719 323	1 667 812	-2,9
Nouveau-Brunswick	29 273	31 362	7,1
Nouvelle-Écosse	47 363	36 078	-23,8
Île-du-Prince-Édouard	47 743	42 546	-10,8
Canada	5 202 215	5 009 404	-3,7

Source : Agriculture et Agroalimentaire Canada, Section des viandes rouges, statistiques hebdomadaires sur le porc, février 2007

Exportations canadiennes

Tableau 6. Exportations canadiennes de porcs vivants, en milliers de dollars et par nombre de têtes, janvier et février

Catégorie	Jan. et fév. 2005	Jan. et fév. 2006	Jan. et fév. 2007
Porcs < 50 kg			
Valeur	47 561	50 681	54 001
Nombre de têtes	820 778	934 340	1 029 696
Porcs >= 50 kg			
Valeur	38 813	56 306	67 865
Nombre de têtes	416 881	15 192	476 293
Reproducteurs de race			
Valeur	338	709	646
Nombre de têtes	1 975	918	1 405

Source : Statistique Canada, données du SASC

Tableau 7. Porcs vivants exportés vers les États-Unis, par province, janvier et février 2007

Porcs, nombre de têtes	C.-B.	Alb.	Sask.	Man.	Ont.	Québec	Atlantique	Canada 2007	Canada 2006
Abattage	960	46 266	25 289	227 612	136 882	-	-	437 009	397 858
Engraissement	1 295	2 140	76 112	684 993	183 407	-	7 281	955 228	873 947

Source : Statistique Canada, Division de l'agriculture, et APHIS, USDA

Tableau 8. Exportations canadiennes de porcs, en milliers de dollars et en tonnes

Catégorie	Jan. et fév. 2005	Jan. et fév. 2006	Jan. et fév. 2007
Viande réfrigérée			
Valeur	165 312	169 154	172 887
Nombre de tonnes	51 900	56 634	57 091
	3 185 \$ la tonne	2 986 \$ la tonne	3 028 \$ la tonne
Viande congelée			
Valeur	221 738	185 385	158 673
Nombre de tonnes	71 765	74 824	62 695
	3 089 \$ la tonne	2 477 \$ la tonne	2 530 \$ la tonne
Abats			
Valeur	23 046	25 836	24 806
Nombre de tonnes	20 501	19 837	20 770
	1 124 \$ la tonne	1 302 \$ la tonne	1 194 \$ la tonne
Graisse			
Valeur	9 797	13 279	8 444
Nombre de tonnes	8 079	12 537	9 407
	1 212 \$ la tonne	1 059 \$ la tonne	897 \$ la tonne
Viande transformée			
Valeur	38 367	42 101	41 733
Nombre de tonnes	8 460	11 102	10 578
	4 534 \$ la tonne	3 792 \$ la tonne	3 945 \$ la tonne
Total			
Valeur	458 260	435 755	406 543
Nombre de tonnes	160 704	174 934	160 541

Source : Statistique Canada, données du SASC

Tableau 9. Prévisions du prix moyen du porc pour l'Ontario et l'Alberta

Période	Ontario (\$CAN/100kg)	Alberta (\$CAN/100kg)
Avril	140-145	135-140
Mai	155-160	150-155
Juin	155-160	150-155
T3 2007	150-155	145-150
T4 2007	125-130	120-125

Source : George Morris Centre, Canadian Pork Market Review, le 16 mars 2007

Manitoba

Tableau 10. Comparaison du nombre de porcs dans les porcheries du Manitoba, en milliers de têtes

Catégorie	1er janvier 2005	1er janvier 2006	1er janvier 2007	Taux de variation 2006-2007
Truies et jeunes truies de reproduction	368	372	378	1,6
Verrats	5	5	5	0,0
Total, porcs d'élevage	373	377	383	1,6
<20 kg	1 003	955	1 065	10,3
20-60 kg	760	831	716	-15,9
>60 kg	734	778	796	2,3
Porcs de marché, total	2 497	2 563	2 577	0,5

Source : Statistique Canada, Division de l'agriculture

Tableau 11. Exportations de porcs du Manitoba

	Valeur (en milliers de têtes)			Quantité (nombre de têtes)		
	T1 2005*	T1 2006*	T1 2007*	T1 2005*	T1 2006*	T1 2007*
Porcs < 50 kg	33 963	31 726	35 431	583 152	601 838	680 024
Porcs > 50 kg	30 812	28 395	33 150	184 466	214 528	237 395
Porcs de race	46	-	-	180	-	-
Total, porcs vivants	64 821	60 121	68 581	767 798	816 366	917 395
				Quantité (en tonnes métriques)		
Viande réfrigérée	31 665	37 245	31 894	9 697	9 663	9 539
Viande congelée	32 591	25 200	28 403	10 396	8 546	9 136
Abats	-	-	-	-	-	3
Graisse	2 029	2 142	2 388	2 011	2 293	1 297
Viande transformée	1 393	923	647	297	226	132
Total, viande	67 648	65 510	63 332	22 401	20 728	20 106

Source : Statistique Canada, données du SASC pour la période de janvier à février

Tableau 12. Contrats fixes du Manitoba pour le porc (en \$/100 lb)

Période	Manitoba
Du 6 au 19 mai	147,73 - 151,94
Du 20 mai au 2 juin	149,83 - 152,99
Du 3 au 16 juin	151,41 - 154,57
Du 17 au 30 juillet	160,12 - 161,71
Du 1 ^{er} au 14 juillet	154,84 - 155,90

Source : The Western Producer

Manchettes

Canada

Commentaire sur le porc : Séminaire de Banff sur les porcs

CANADA – Commentaire sur le porc en Amérique du Nord, par Jim Long

Quelques observations :

Le séminaire s'échelonne sur trois jours et porte surtout sur des questions de production.

Lors de l'événement, plusieurs producteurs et vétérinaires ont indiqué que les vaccins actuels contre le circovirus sont efficaces. Un important producteur du Québec a qualifié de « miracle » les résultats obtenus pour son exploitation et a mentionné qu'une demi-dose fonctionnait dans son cas. L'offre de ce vaccin se stabilise.

La demande américaine d'importation de petits porcs demeure forte. Plusieurs organisations des États-Unis ont assisté à l'événement, à la recherche de producteurs de porc.

Un producteur albertain a souligné que la différence actuelle sur le plan du revenu brut entre l'Alberta et l'Iowa est de 18 \$ par tête pour le porc de marché. Il s'est demandé combien de temps une telle disparité pourrait durer sans répercussion sur la production.

L'un des principaux sujets de discussion a été le prix du boisseau de maïs, qui se vend 4 \$. Un agroéconomiste a affirmé que l'industrie du porc ne serait pas rentable en 2007 en raison de l'augmentation du coût des aliments pour animaux et de l'expansion de la production porcine. Nous ne sommes pas d'accord et nous remettons en question la crédibilité de l'économiste lorsqu'il conjecture que la production d'éthanol pourrait engendrer tellement de sous-produits qu'il deviendrait nécessaire d'expédier ces sous-produits par train jusqu'à la côte en vue de s'en débarrasser. À l'heure actuelle, les sous-produits du maïs utilisés pour la production d'éthanol sont vendus à un prix plus élevé que celui de la valeur fourragère d'origine.

Un cadre d'entreprise d'aliments pour animaux a prédit que le prix du maïs connaîtrait un pic à 6 \$ le boisseau en 2007, et que le pétrole descendrait sous la barre des 50 \$ le baril. En conséquence, a-t-il fait valoir, les usines d'éthanol deviendraient non concurrentielles comme sources de carburant. Il s'attend à ce que plusieurs usines d'éthanol de maïs fassent faillite au cours des trois prochaines années. Évidemment, le maïs à 6 \$ le boisseau ne serait pas bon pour l'industrie du bétail non plus.

Un autre intervenant souligne le rendement exceptionnel des hybrides de maïs au cours des dernières années. Il indique que le rendement de l'orge est demeuré statique. Comme le rendement de l'orge n'augmente pas, le revenu agricole est limité. On suppose que dans le domaine de l'orge et des petites céréales, l'absence de droits conférés à l'éleveur par brevet décourage la recherche en entreprise sur la graine d'orge. L'augmentation du rendement de l'orge aiderait l'industrie porcine du Canada à être concurrentielle.

Brad Knudson, de Cargill, a présenté les chiffres suivants sur le coût de la production pour 2006, dans divers pays (naissage-engraissage).

Coût de la production en \$US (poids vif)		
États-Unis	0,83 \$ kg	39 ¢ lb
Canada	1,00 \$ kg	45,4 ¢ lb
Mexique	1,12 \$ kg	51 ¢ lb
Brésil	0,72 \$ kg	33 ¢ lb
Japon	2,27 \$ kg	1,03 \$ lb
Chine	0,91 \$ kg	41,4 ¢ lb

Si les chiffres de M. Knudson sur les coûts de production sont exacts, le Canada accuse un écart de 14 \$ par tête par rapport aux États-Unis. Ce nombre nous semble trop élevé, mais compte tenu du fait que les prix du porc sont plus faibles, il n'est pas étonnant que la taille du troupeau d'élevage canadien se contracte. Les chiffres de M. Knudson montrent une différence de coût de 30 \$ par tête entre le Mexique et les États-Unis. Si nous examinons le coût de production du Japon, qui est supérieur de 150 \$ par tête à celui des États-Unis, il est facile de comprendre pourquoi ils importent du porc.

M. Knudson a présenté des données provenant de Agrinetics Associates Monitoring Services sur les porcs, du sevrage à l'engraissage (de 6 à 119 kg). Les données indiquent que les indices de consommation se sont améliorés, passant de 2,8 pour 1 en 1995 à 2,51 pour 1 en 2006. Cette amélioration est probablement attribuable à la fois à une meilleure alimentation et à des progrès génétiques. À l'avenir, la capacité de transformation des aliments constituera un facteur beaucoup plus important dans la prise de décisions opérationnelles.

Maple Leaf appuie la décision de l'industrie américaine à l'égard des stalles de truie

CANADA – Aliments Maple Leaf Inc. a annoncé aujourd'hui qu'elle approuve la directive de l'industrie américaine visant à éliminer progressivement l'utilisation de stalles de gestation des truies en faveur d'un élevage collectif et à mettre en application une telle initiative dans le cadre de toutes ses activités de production porcine au cours des dix prochaines années.

Bien que les données scientifiques concernant les avantages des stalles de gestation des truies soient fondées, Maple Leaf étudie d'autres méthodes d'élevage depuis un certain temps. Elle soutient activement les initiatives qui tiennent compte de l'opinion des consommateurs ainsi que des connaissances scientifiques lorsqu'il s'agit de prendre des décisions sur le bien-être des animaux dont elle a soin.

Il incombe à l'industrie américaine de mener de telles initiatives. C'est ce qu'elle a fait et Maple Leaf l'approuve entièrement. Comme l'industrie est intégrée en Amérique du Nord, il est essentiel que ce genre de changement soit mis en œuvre à l'échelle de l'industrie, y compris par les grands producteurs américains, afin de répartir uniformément les coûts connexes. En prenant cette décision, Maple Leaf reconnaît que les pratiques de l'industrie évoluent et que l'entreprise souhaite être à l'avant-garde de ce changement.

Les producteurs agricoles exhortent la Commission de protection de l'environnement à limiter l'enquête menée sur l'industrie porcine du Manitoba aux questions connexes à l'environnement

CANADA – Les organismes agricoles du Manitoba encouragent la Commission de protection de l'environnement du Manitoba à examiner la durabilité de l'industrie porcine de la province dans une optique strictement environnementale. En novembre dernier, le ministre de la Conservation du Manitoba, Stan Struthers, a demandé à la Commission de protection de l'environnement du Manitoba d'étudier la question de la durabilité de la production porcine au Manitoba. En même temps, il a indiqué que la province imposerait une interruption temporaire de l'expansion de l'industrie jusqu'à la conclusion de cette étude. Dans le cadre de son mandat, la Commission a été appelée à se pencher sur les mesures actuelles de protection de l'environnement connexes à la production porcine au Manitoba, à examiner et à évaluer les mesures actuelles de recherche scientifique et de protection de l'environnement des autres compétences et à sonder l'opinion publique sur ce sujet.

Les travailleurs d'Olymel approuvent le nouveau contrat

CANADA – L'abattoir de porcs Olymel, situé à Vallée-Jonction, pourrait éviter la fermeture, les travailleurs ayant voté à 62,2 % en faveur d'un nouveau contrat en février.

Quelque 856 employés se sont prononcés sur la proposition mise de l'avant par Jean Poirier, médiateur nommé par le gouvernement. La proposition comprend des concessions en matière d'avantages sociaux et de salaire qui, selon Olymel, doivent être faites pour que l'usine déficitaire redevienne rentable.

En janvier, Olymel a dit aux travailleurs qu'ils devaient accepter des réductions sur le plan des salaires et des avantages sociaux, faute de quoi l'entreprise se verrait dans l'obligation de fermer ses portes et de transférer ses activités en Alberta.

Les employés ont rejeté à trois reprises les précédents ajustements de contrat avant d'accepter la plus récente proposition, qui prévoit une diminution de 30 % du salaire et des avantages sociaux. Les réductions salariales n'entreront en vigueur qu'à l'automne 2007.

Maple Leaf fermera son usine porcine en Saskatchewan

ONTARIO – Pour faire suite à une annonce précédente concernant la fermeture éventuelle de son usine située sur la 11^e rue, à Saskatoon, Maple Leaf a annoncé qu'elle mettrait fin aux principales activités de transformation porcine de l'usine d'ici le 1^{er} juin 2007.

Maple Leaf devrait offrir un emploi continu à la majeure partie des quelque 300 employés à salaire horaire touchés, en pourvoyant aux postes vacants actuels et en répondant à l'augmentation saisonnière de la production pendant l'été, grâce aux activités de seconde transformation de l'entreprise, aux usines de la 11^e rue et de l'avenue McLeod. Maple Leaf espère également continuer de recruter pour combler ses besoins continus en main-d'œuvre. L'entreprise est en train d'effectuer une analyse détaillée afin de soutenir l'éventuel transfert des activités de seconde transformation de la 11^e rue vers d'autres usines d'Aliments Maple Leaf.

États-Unis

L'industrie du porc annonce une initiative d'enregistrement des établissements

WASHINGTON, D.C. – Aujourd'hui, le National Pork Producers Council et le National Pork Board ont annoncé la mise en œuvre d'une initiative d'un an qui a pour but d'assurer l'enregistrement de la totalité des établissements des producteurs de porcs en vertu du National Animal Identification System, et ce, avant le 31 décembre 2007.

Dans les semaines à venir, le National Pork Board embauchera des coordonnateurs régionaux de l'identification des porcs, qui travailleront avec les associations de producteurs de porcs des États et les coordonnateurs de l'identification des États afin d'encourager les producteurs de chaque État à enregistrer leurs établissements.

L'organisme de réglementation propose la réouverture de la frontière au porc du Mexique

OHIO – Les entreprises alimentaires américaines pourraient bientôt être en mesure de recommencer à expédier leur porc au Mexique pour qu'il y soit transformé si les propositions du département de l'Agriculture des États-Unis (USDA) reçoivent le feu vert.

L'Animal and Plant Health Inspection Service (APHIS) du USDA a élaboré une proposition pour permettre l'importation de porc et de produits du porc non cuits provenant de régions désignées au Mexique où la peste porcine est jugée existante si les envois proviennent d'une zone exempte de la maladie.

Le coût de la main-d'œuvre dans les usines de transformation porcine du Mexique est neuf fois moins élevé qu'aux États-Unis.

Depuis l'entrée en vigueur de l'Accord de libre-échange nord-américain de 1994, les entreprises ont recours à des usines au Mexique pour abattre et transformer leur porc. Le porc transformé est ensuite réexpédié aux États-Unis pour y être utilisé par les entreprises locales ou pour être distribué.

Par contre, les éclosions continues de peste porcine au Mexique ont mené le USDA à imposer des restrictions sur tout le porc importé aux États-Unis. Suivant une amélioration de la situation au regard de la santé animale au Mexique, le USDA a déclaré en 2006 que de nombreuses régions du Mexique étaient exemptes de risque ou ne présentaient qu'un faible risque.

Smithfield élimine graduellement les stalles de gestation

ÉTATS-UNIS – L'entreprise Smithfield Foods Inc. a annoncé qu'elle entamait son processus d'élimination graduelle des stalles de gestation individuelles dans l'ensemble de ses fermes d'élevage de truies et qu'elle remplacera ces stalles par des enclos — ou système d'élevage collectif — au cours des dix prochaines années. De plus, Smithfield travaillera avec ses exploitants sous contrat pour élaborer un programme de conversion.

« En travaillant avec nos clients, nous avons obtenu leurs opinions sur la question des stalles de gestation et nous sommes heureux de prendre une mesure qui établit un précédent, déclare C. Larry Pope, président-directeur général de Smithfield Foods. Depuis 70 ans que nous sommes en affaire, nous avons toujours été à l'écoute des préoccupations et besoins de nos clients qui nous ont dit trouver que l'élevage collectif constitue une forme plus respectueuse de l'animal dans un élevage de truies. »

Le circovirus se manifeste dans l'Iowa

IOWA – Les producteurs de porcs ont appris, au Iowa Pork Congress, que l'une des pathologies porcines communes qui sévissait au Canada depuis les années 1990 a fait son apparition dans les troupeaux de l'Iowa.

La Iowa State University a rapporté plusieurs centaines de cas du virus, qui remontent à la fin des années 1990.

Hans Rotto, Ph.D. vétérinaire praticien, offre des services de consultation en matière de production aux élevages porcins de toutes tailles, partout aux États-Unis, pour le compte de son entreprise, Innovative Agricultural Solutions, qui est située à Ames. M. Rotto, qui a également pris la parole lors du congrès, dit que la maladie est devenue plus importante et problématique au sein des troupeaux, partout en Iowa, au cours des 18 derniers mois.

Une grande entreprise porcine prend de l'expansion dans le Dakota du Nord

DAKOTA DU NORD – Une exploitation de mise bas pour truies qui compte 5 000 porcs est en pleine croissance dans le Dakota du Nord. Il s'agit d'une des quatre exploitations prévues dans cet État par un groupe appelé North Dakota Sow Center LLP.

Le projet de huit millions de dollars comprendra un bâtiment de mise bas, qui aura plus ou moins la taille de deux terrains de football placés bout à bout, et un bâtiment de mise bas qui sera plus petit, mais tout de même plus grand qu'un terrain de football. Les bâtiments seront situés près d'Edmore.

La construction d'une deuxième installation est prévue pour le printemps 2007. Les investisseurs doivent encore déterminer où les deux autres installations seront construites.

Le North Dakota Sow Center a amassé 12,5 millions de dollars en fonds de lancement grâce à la vente de 250 actions, d'une valeur de 50 000 \$ chacune.

M. Craig Jarolimek, de Forest River, ancien président du National Pork Producers Council et partenaire et conseiller actuel du Sow Center, a indiqué que la campagne respecte le calendrier et devrait prendre fin d'ici le mois d'août.

Le North Dakota Sow Center entend élever des porcs de la naissance à 14 livres, processus qui prend environ 21 jours.

Les premiers porcs doivent être livrés à une usine coopérative d'engraissement de porcs de Remsen (Iowa) aux environs de la fête du Travail.

À pleine capacité, l'usine d'Edmore comptera 5 000 truies qui produiront environ 125 000 porcs par année.

L'usine porcine de Smithfield perd des centaines de travailleurs

RALEIGH, CAROLINE DU NORD – Des centaines de travailleurs d'une usine de l'entreprise Smithfield Packing ont quitté le travail en douce ou ne se sont pas présentés au travail après une descente visant à débusquer les immigrants illégaux. Bon nombre des employés ont présenté des lettres de démission et demandé que leurs vacances non utilisées soient monnayées ; d'autres, identifiés en novembre par l'entreprise comme ayant des relevés d'emploi non vérifiables, ont quitté sans préavis, selon le porte-parole Dennis Pittman.

« Environ 300 employés ont quitté en date de lundi, a déclaré M. Pittman. Certains travaillaient ici depuis sept, huit ou neuf ans. Il est certain que c'est un dur coup pour l'entreprise », a-t-il ajouté.

Le coût de la viande pourrait augmenter avec la croissance de la demande de maïs

WASHINGTON – La forte demande de maïs pour les usines d'éthanol tire à la hausse le coût du bétail et fera augmenter le prix du bœuf, du porc et du poulet, selon une déclaration de l'USDA faite le 9 mars.

La production de viande et de poulet tombera, alors que les producteurs feront face à une hausse du coût des aliments pour animaux. C'est ce qu'a indiqué l'USDA dans son bulletin de récolte mensuel. La production d'éthanol-carburant, qui est mélangé à l'essence, a consommé 20 % de la récolte de maïs de l'an dernier; et on s'attend à ce qu'elle utilise plus de 25 % de la récolte de cette année.

Smithfield cherche à prendre de l'expansion

ÉTATS-UNIS – L'entreprise Smithfield Packing souhaite accroître de plus d'un million le nombre de porcs qu'elle peut abattre chaque année à son usine de Tar Heel, pour atteindre un total de 9,5 millions.

Le renforcement des exportations demeure une stratégie importante pour l'industrie du porc

CALIFORNIE – Fait étonnant, les exportations américaines de porc ont presque doublé en cinq ans. L'objectif permanent et la priorité du National Pork Board consistent à satisfaire les clients et à augmenter la croissance des exportations de porc.

« De par leur nature même, les exportations produisent des recettes supplémentaires pour l'ensemble de l'équipe de production, indique Hugh Dorminy, producteur de porc de l'Arkansas, qui est également président du volet commerce international du National Pork Board. Il est évident que les exportations sont nécessaires pour la prospérité de notre industrie. »

Le Japon est le principal consommateur de porc des États-Unis et a acheté près de 34 % des exportations américaines en 2006. Le Mexique se classe deuxième et le Canada, troisième, pour ce qui est du nombre de tonnes achetées provenant des États-Unis. « Sans les exportations, nous sommes limités par la croissance de la population et par tout ce que nous pouvons faire pour être concurrentiel par rapport à la demande nationale », affirme M. Dorminy.

Une analyse de données effectuée par Pork Checkoff et l'Université du Missouri révèle l'impressionnante évolution des exportations de porc des États-Unis au cours des 21 dernières années. Le volume de celles-ci est passé de 86 millions de livres en équivalent de poids en carcasse en 1986 à trois milliards de livres en 2006.

Documents et activités

Pour consulter les rapports les plus récents sur le marché du porc et la liste des activités à venir, consultez le site Web d'AAC :

<http://ats.agr.ca/info/mkinfo-f.htm>

Le site est mis à jour tous les mois.

Sites Web

Il semble qu'il règne une certaine confusion sur l'information et les données produites respectivement par Agriculture, Alimentation et Initiatives rurales Manitoba et par Agriculture et Agroalimentaire Canada. Dans son site Web, Agriculture, Alimentation et Initiatives rurales Manitoba présente des données sur les coûts de production, des profils sur le secteur du bétail, des données commerciales, ainsi qu'un rapport hebdomadaire sur les marchés. Le généraliste tout comme le spécialiste y trouveront une foule de renseignements extrêmement utiles.

Agriculture, Alimentation et Initiatives rurales Manitoba : www.gov.mb.ca/agriculture/index.shtml

Archive des rapports trimestriels sur le porc

Agriculture Canada – Section des viandes rouges : www.agr.ca/redmeat

Autres sites Web intéressants

Association canadienne des exportateurs de porcs : www.canadianswine.com/

Manitoba Pork Council : www.manitobapork.com

Canada Porc International : www.canadapork.com

Conseil canadien du porc : www.cpc-ccp.com

Les producteurs nationaux de porcs des États-Unis : www.nppc.org/

Excellent site Web général pour se connecter à l'ensemble des universités, des gouvernements et des associations de l'industrie : www.umanitoba.ca/afs/animal_science/links.html

On trouvera des renseignements sur les **exportations** aux sites suivants :

ats.agr.ca

www.itcan-cican.gc.ca/menu-en.asp

exportsource.gc.ca

Le personnel du bureau régional du Manitoba remercie Patti Negrave, de la Section des viandes rouges d'Agriculture et Agroalimentaire Canada, pour les commentaires et suggestions qu'elle a fournis à l'auteur avant la publication du document.

Toute personne, entreprise ou autre organisation souhaitant s'abonner (gratuitement) à ce rapport est priée de communiquer avec :

Timothy Chapman
Agriculture et Agroalimentaire Canada
402-303, rue Main
Winnipeg (Manitoba) R3C 3G7
Téléphone : 204-984-4409
Télécopieur : 204-983-4583
Courriel : chapmant@agr.gc.ca