

**Régime de pensions du Canada**  
**Étude d'expérience des**  
**bénéficiaires de prestations**  
**d'invalidité**

ÉTUDE ACTUARIELLE N<sup>o</sup> 1

Bureau de l'actuaire en chef

Novembre 2002

## **Avant-propos**

Au fil des ans, l'évolution du programme de prestations d'invalidité du Régime de pensions du Canada (RPC) a été influencée par l'activité économique, les changements législatifs et administratifs, l'évolution démographique et les variations des causes de morbidité. Cette étude examine les données historiques sur les bénéficiaires des prestations d'invalidité du RPC. Les tendances concernant les taux d'incidence de l'invalidité par cause de morbidité sont analysées tout comme les tendances sur les raisons de terminaison des prestations d'invalidité.

Cette étude définit aussi les principaux facteurs qui ont influé sur les coûts du programme de prestations d'invalidité du RPC pendant les années 1990, en outre la mise en œuvre de nouvelles lignes directrices médicales sur le règlement des demandes en 1995, qui permettent de déterminer l'admissibilité au programme d'un point de vue médical, ainsi que les nouvelles règles d'admissibilité qui ont eu lieu dans la foulée des modifications apportées au RPC en 1998.

## Table des matières

	<b>Page</b>
Avant-propos.....	2
Liste des tableaux.....	4
Liste des graphiques.....	5
I. Contexte.....	6
A. Niveau des prestations.....	7
B. Critères d'admissibilité.....	7
C. Définition d'invalidité.....	7
II. Historique des prestations d'invalidité en cours de versement.....	8
A. Analyse par âge.....	8
B. Analyse par cause de morbidité.....	8
III. Historique du taux d'incidence de l'invalidité.....	12
A. Tendances des taux d'incidence de l'invalidité.....	12
B. Taux d'incidence de l'invalidité selon l'âge.....	14
C. Causes de morbidité des nouveaux invalides.....	15
IV. Historique de terminaison des prestations d'invalidité.....	17
A. Mortalité chez les bénéficiaires des prestations d'invalidité.....	17
B. Rétablissement.....	21
C. Aperçu du processus de réévaluation.....	22
D. Analyse de la terminaison de l'invalidité par cause de morbidité.....	24
E. Taux de terminaison par âge à l'émergence et durée.....	26
Annexe A - Tableaux historiques supplémentaires du programme d'invalidité.....	28
Annexe B - Tableaux de l'étude de terminaison par âge à l'émergence et durée.....	31

## Liste des tableaux

	<b>Page</b>
Tableau 1	Répartition des bénéficiaires par groupe d'âge – Hommes et femmes..... 8
Tableau 2	Répartition des bénéficiaires par cause de morbidité – Hommes et femmes ..... 9
Tableau 3	Répartition des nouveaux invalides par groupe d'âge ..... 14
Tableau 4	Répartition des nouveaux invalides par cause de morbidité ..... 15
Tableau 5	Répartition des prestations d'invalidités terminées en 1998 ..... 24
Tableau 6	Durée moyenne et pourcentage des prestations d'invalidité terminées par cause de morbidité et sexe ..... 24
Tableau 7	Répartition des bénéficiaires d'invalidité selon le groupe d'âge et le sexe ..... 28
Tableau 8	Répartition des bénéficiaires d'invalidité par cause de morbidité ..... 29
Tableau 9	Répartition des nouveaux bénéficiaires d'invalidité par groupe d'âge ..... 30
Tableau 10	Répartition des nouveaux bénéficiaires d'invalidité par cause de morbidité ..... 30
Tableau 11	Probabilité de décès chez les hommes invalides – Taux par millier ..... 31
Tableau 12	Probabilité de décès chez les femmes invalides – Taux par millier ..... 32
Tableau 13	Probabilité de rétablissement chez les hommes invalides – Taux par millier ..... 33
Tableau 14	Probabilité de rétablissement chez les femmes invalides – Taux par millier ..... 34
Tableau 15	Probabilité de terminaison chez les hommes invalides – Taux par millier ..... 35
Tableau 16	Probabilité de terminaison chez les femmes invalides – Taux par millier ..... 36
Tableau 17	Table de survie chez les hommes invalides – Le nombre de survivants reflète la terminaison en raison du décès seulement ..... 37
Tableau 18	Table de survie chez les femmes invalides – Le nombre de survivants reflète la terminaison en raison du décès seulement ..... 38
Tableau 19	Table de survie chez les hommes invalides – Le nombre de survivants reflète la terminaison en raison du décès ou du rétablissement ..... 39
Tableau 20	Table de survie chez les femmes invalides – Le nombre de survivants reflète la terminaison en raison du décès ou du rétablissement ..... 40
Tableau 21	Nombre prévu d'années d'invalidité chez les hommes – Le taux de survie reflète la terminaison en raison du décès ou du rétablissement ..... 41
Tableau 22	Nombre prévu d'années d'invalidité chez les femmes – Le taux de survie reflète la terminaison en raison du décès ou du rétablissement ..... 42
Tableau 23	Rente viagère mensuelle payable jusqu'à l'âge de 65 ans chez les hommes invalides – Le taux de survie reflète la terminaison en raison du décès ou du rétablissement ..... 43
Tableau 24	Rente viagère mensuelle payable jusqu'à l'âge de 65 ans chez les femmes invalides – Le taux de survie reflète la terminaison en raison du décès ou du rétablissement ..... 44
Tableau 25	Probabilité de décès (prolongée) chez les hommes invalides – Taux par millier ..... 45
Tableau 26	Probabilité de décès (prolongée) chez les femmes invalides – Taux par millier ..... 46

## **Liste des graphiques**

Graphique 1 :	Évolution des bénéficiaires par cause de morbidité – Hommes .....	9
Graphique 2 :	Évolution des bénéficiaires par cause de morbidité – Femmes .....	10
Graphique 3 :	Taux d'incidence de l'invalidité .....	13
Graphique 4 :	Taux d'incidence de l'invalidité en 1998 selon l'âge .....	14
Graphique 5 :	Taux de mortalité annuels des bénéficiaires .....	18
Graphique 6 :	Taux de mortalité annuels pendant la première année suivant l'invalidité .....	19
Graphique 7 :	Taux de mortalité chez les invalides selon l'âge atteint (1997-1999).....	20
Graphique 8 :	Taux de mortalité annuels chez les hommes de 55 à 59 ans.....	20
Graphique 9 :	Taux de rétablissement annuels .....	21
Graphique 10 :	Taux de rétablissement selon la durée (1997-1999) .....	22

## I. Contexte

Le RPC, qui a vu le jour en 1966, offre différentes prestations aux cotisants et aux membres de leur famille. Le régime couvre les personnes âgées de 18 à 70 ans qui travaillent pour un employeur ou à leur compte et qui ont gagné un revenu minimal durant l'année civile. Le RPC est en vigueur dans toutes les provinces et tous les territoires canadiens, à l'exception du Québec, qui a mis sur pied son propre régime, le Régime de rentes du Québec (RRQ). Le RPC offre des prestations de retraite, d'invalidité, de survivant et de décès, ainsi que divers services dans le cadre du programme national de réhabilitation professionnelle. Les prestations sont majorées en janvier de chaque année en fonction de l'augmentation du coût moyen de la vie, mesuré par l'indice des prix à la consommation.

Les premières prestations d'invalidité ont commencé à être payées à partir de février 1970 à toute personne satisfaisant aux exigences minimales de cotisation et à la définition d'invalidité. Au début du programme, ces exigences dépendaient du nombre d'années pendant lesquelles des cotisations avaient été versées. Pour avoir droit aux prestations, il fallait avoir cotisé au programme pendant cinq des dix dernières années précédant l'invalidité, et les cotisations devaient avoir été versées pendant le tiers des années de la période de cotisation.

Aujourd'hui, les prestations d'invalidité sont offertes à tous les travailleurs qui ont versé des cotisations au programme durant quatre des six dernières années dans la mesure où le revenu est égal ou supérieur à 10 p. 100 du maximum des gains admissibles (MGA).

Le programme de prestations d'invalidité du RPC est le plus important programme du genre au Canada. Le RPC est généralement le premier payeur de prestations d'invalidité par rapport aux autres entités, par exemple, les commissions provinciales des accidents du travail et les assureurs privés. En décembre 2001, quelque 279 000 personnes recevaient des prestations d'invalidité du RPC. D'après les prévisions, le nombre de bénéficiaires de prestations d'invalidité diminuera légèrement au cours des prochaines années en raison du nombre décroissant de nouveaux bénéficiaires qui reçoivent des prestations et du nombre sans cesse accru de bénéficiaires qui cessent d'en recevoir.

En 2001, les déboursés du RPC relatives aux prestations d'invalidité ont atteint 2,6 milliards de dollars. De 1994 à 2001, le pourcentage du total des prestations versées au titre des prestations d'invalidité est passé de 17 à 13 p. 100. Cette tendance confirme l'efficacité de l'ensemble des mesures qui ont été mises en œuvre depuis 1995 dans tous les volets du programme, à savoir les demandes initiales, le processus d'appel, le processus de réévaluation au plan, le rétablissement professionnel et l'adoption en 1995 de nouvelles lignes directrices médicales permettant de déterminer l'admissibilité au plan médical, ce qui a éliminé la nécessité de tenir compte de facteurs socio-économiques dans le cadre du processus décisionnel. Le changement des règles d'admissibilité, la communication

avec les clients et la réalisation de divers projets pilotes sur les initiatives favorisant le retour au travail ont aussi influé sur l'expérience du programme d'invalidité.

#### **A. Niveau des prestations**

En 2002, la prestation d'invalidité mensuelle maximale s'élève à 956,05 \$ et la prestation de retraite mensuelle maximale, à 788,75 \$. Tandis que la prestation de retraite est fixée à 25 p. 100 des gains ajustés moyens, la prestation d'invalidité se compose de deux éléments, c'est-à-dire un montant uniforme de 364,49 \$ et un pourcentage correspondant à 75 p. 100 de la prestation de retraite. Les enfants de bénéficiaires invalides touchent aussi une prestation mensuelle de 183,77 \$. La prestation d'invalidité se convertit automatiquement en prestation de retraite à l'âge de 65 ans.

#### **B. Critères d'admissibilité**

Tout travailleur de 18 à 64 ans dont la capacité de travailler est réduite par une invalidité physique ou mentale grave et prolongée, a droit à une prestation d'invalidité mensuelle aux termes du RPC, si les conditions suivantes sont réunies :

- le cas est conforme à la définition d'invalidité énoncée dans la loi régissant le RPC;
- une demande de prestations d'invalidité du RPC a été présentée;
- les exigences minimales de cotisation prévues par la loi sont respectées;
- une période d'attente de quatre mois doit avoir été complétée; et
- le demandeur ne doit pas recevoir une prestation de retraite du RPC.

#### **C. Définition d'invalidité**

En vertu de la loi régissant le RPC, le demandeur doit souffrir d'une invalidité grave et prolongée. Une invalidité est jugée grave si elle empêche la personne qui en est atteinte d'exercer sur base régulière une occupation rémunératrice. Une invalidité est considérée prolongée si elle est continue et d'une durée indéfinie ou si elle est susceptible d'entraîner la mort.

#### **D. Exigences minimales de cotisation**

Depuis le 1<sup>er</sup> janvier 1998, des exigences de cotisation plus rigoureuses sont appliquées. Les exigences minimales actuellement en vigueur stipulent qu'un demandeur invalide doit avoir versé des cotisations pendant quatre des six dernières années. En outre, pour chacune de ces quatre années, il doit avoir gagné un montant correspondant à au moins 10 p. 100 du MGA, lequel s'établit en 2002 à 39 100 \$.

## II. Historique des prestations d'invalidité en cours de versement

Le nombre de prestations d'invalidité en cours de versement à la fin d'une année donnée est fonction du nombre de prestations d'invalidité en cours de versement à la fin de l'année précédente, du nombre de nouveaux bénéficiaires de l'année en cours et du nombre de prestations qui ont pris fin durant l'année.

### A. Analyse par âge

Les bénéficiaires de prestations d'invalidité sont, en moyenne, plus jeunes aujourd'hui qu'ils ne l'étaient auparavant. Le tableau 1 révèle que pour les années 1980, 1990 et 2000, le nombre de bénéficiaires a augmenté dans le groupe d'âge des 40-54 ans et a subi une baisse correspondante dans le groupe d'âge des 55 ans et plus. Le tableau 7 à l'Annexe A renferme des données plus détaillées sur les bénéficiaires par groupe d'âge pour la période allant de 1980 à 2000.

**Tableau 1 Répartition des bénéficiaires par groupe d'âge – Hommes et femmes**

Année	Groupe d'âge		
	Moins de 40 ans	40-54 ans	55 ans et plus
1980	5 %	24 %	72 %
1990	8 %	27 %	65 %
2000	8 %	39 %	53 %

### B. Analyse par cause de morbidité

Un fait important à souligner en ce qui a trait à l'invalidité est que les diverses causes de morbidité touchent différemment les hommes et les femmes. Le programme de prestations d'invalidité a enregistré, spécialement au cours des dernières années, des différences marquées entre les sexes au titre de la répartition des prestations par cause de morbidité définies selon la Classification internationale des maladies (CIM).

Le tableau 2 présente la répartition par cause de morbidité des bénéficiaires des prestations d'invalidité en cours de versement à la fin de 1980, de 1990 et de 2000. Les tableaux 8 et 9 à l'Annexe A renferment des données plus détaillées sur les prestations par cause de morbidité pour la période allant de 1980 à 2000.

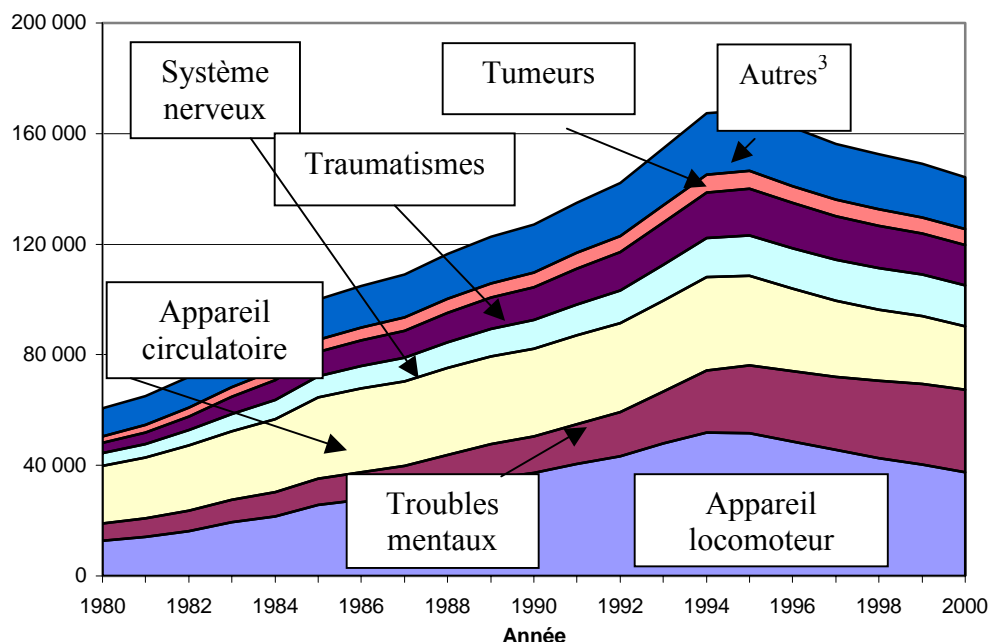


**Tableau 2 Répartition des bénéficiaires par cause de morbidité – Hommes et femmes<sup>1</sup>**

Cause de morbidité	1980	1990	2000
<b>Appareil locomoteur</b>	24 %	32 %	29 %
<b>Troubles mentaux</b>	11 %	12 %	23 %
<b>Appareil circulatoire</b>	31 %	21 %	12 %
<b>Système nerveux et organes des sens</b>	8 %	9 %	11 %
<b>Traumatismes et empoisonnements</b>	5 %	8 %	8 %
<b>Tumeurs</b>	5 %	5 %	5 %
<b>Autres</b>	16 %	13 %	12 %

Les graphiques 1 et 2 présentent l'évolution du nombre de bénéficiaires des prestations d'invalidité de 1980 à 2000 pour les hommes et les femmes, respectivement. Chacun de ces graphiques présente la proportion des principales causes de morbidité pour les cas en paiements à la fin de chaque année.

**Graphique 1 : Évolution des bénéficiaires par cause de morbidité – Hommes<sup>2</sup>**

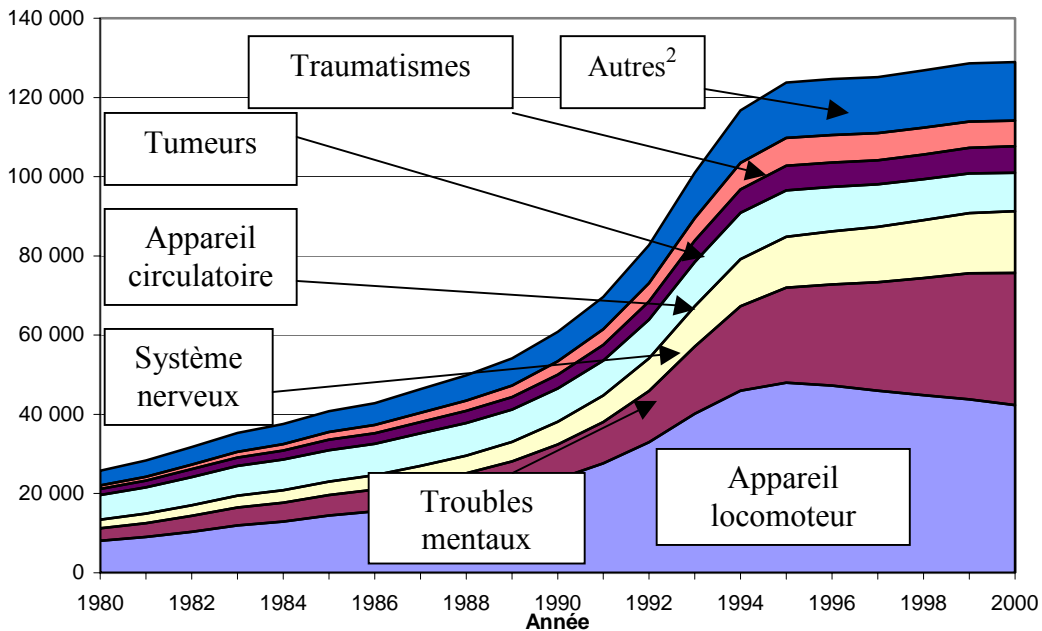


<sup>1</sup> Les données sont dérivées du fichier maître des rentes et prestations de décembre tenu à jour par l'administrateur du régime, Développement des ressources humaines Canada (DRHC).

<sup>2</sup> N'inclut pas les prestations versées par le système de chèques supplémentaires ou en vertu d'accords internationaux sur la sécurité sociale.

<sup>3</sup> La catégorie « Autres » comprend les catégories de la CIM portant sur l'appareil respiratoire, les maladies endocriniennes et les maladies de l'appareil digestif.

**Graphique 2 : Évolution des bénéficiaires par cause de morbidité - Femmes<sup>1</sup>**



### **Appareil locomoteur et tissu conjonctif**

Comme on peut le constater dans le tableau 2, les maladies de l'appareil locomoteur et du tissu conjonctif constituent en 2000 la principale cause de morbidité. Elles représentaient 29 p. 100 des prestations d'invalidité à la fin de 2000. Ce type de maladie se trouve plus souvent chez les personnes âgées. Les maux de dos et la fibromyalgie font partie de cette catégorie. L'incidence de cette cause de morbidité est plus élevée chez les femmes (33 p. 100) que chez les hommes (26 p. 100). Lorsqu'une condition médicale secondaire existe chez un bénéficiaire, les proportions sont encore plus élevées (36 p. 100 de femmes et 28 p. 100 d'hommes). Bien que cette catégorie représente toujours la plus grande cause de morbidité, son incidence a diminué légèrement puisqu'elle représentait en 1990, 32 p. 100 des prestations en cours de versement.

### **Troubles mentaux**

Ces dernières années, on assiste à une incidence accrue de cette cause de morbidité. En 2000, les troubles mentaux occupaient le deuxième rang touchant 23 p. 100 des bénéficiaires des prestations d'invalidité par rapport à 12 p. 100 en 1990. Les troubles mentaux constituent la principale cause de morbidité chez les jeunes bénéficiaires. Une plus grande proportion de femmes (25 p. 100) que

<sup>1</sup> N'inclut pas les prestations versées par le système de chèques supplémentaires ou en vertu d'accords internationaux sur la sécurité sociale.

<sup>2</sup> La catégorie « Autres » comprend les catégories de la CIM portant sur l'appareil respiratoire, les maladies endocriniennes et les maladies de l'appareil digestif.

d'hommes (20 p. 100) est touchée par les troubles de cette catégorie. L'existence ou l'absence d'une condition médicale secondaire ne semble avoir aucune incidence sur la prévalence des troubles mentaux.

### **Système circulatoire**

Les troubles du système circulatoire représentent 12 p. 100 des prestations d'invalidité en 2000 comparativement à 31 p. 100 en 1980 où ils constituaient la principale cause de morbidité chez les bénéficiaires des prestations d'invalidité. Cette condition est plus importante chez les personnes âgées. Considérablement plus d'hommes (16 p. 100) que de femmes (8 p. 100) en sont touchés. L'existence d'une condition médicale secondaire a pour effet d'augmenter l'incidence pour les hommes seulement.

### **Tumeurs**

En 2000, 5 p. 100 de tous les bénéficiaires des prestations d'invalidité étaient victimes de tumeurs (c.-à-d. la cause de morbidité liée au cancer). Comme on peut s'y attendre, les personnes âgées sont davantage touchées. Il importe de souligner que la durée moyenne de la prestation versée aux bénéficiaires atteints de tumeurs est beaucoup moins élevée que celle pour les autres causes de morbidité, ceci expliquerait la faible proportion des prestations en cours de versement par rapport à la proportion de nouvelles prestations. La durée moyenne plus courte découle du fait que le cancer est la principale cause de mortalité chez les bénéficiaires des prestations d'invalidité du RPC et que chez les survivants, le taux de rétablissement est supérieur à celui des autres causes de morbidité.

### **III. Historique du taux d'incidence de l'invalidité**

De nombreux facteurs peuvent faire fluctuer le nombre de demandes de prestations d'invalidité ainsi que la proportion des demandes qui sont par la suite acceptées ou refusées. Toutefois, il est difficile d'isoler l'incidence d'un facteur en particulier. La liste qui suit présente les principaux facteurs susceptibles d'influer à la fois sur le nombre de demandes soumises et sur le taux de réponses favorables :

- changements législatifs apportés au programme;
- changements apportés à la liste des incapacités admissibles;
- changements apportés aux preuves médicales exigées et aux tendances en matière de diagnostic;
- mesures visant à promouvoir le programme et à inciter la population à s'en prévaloir;
- croissance économique sur les plans national et régional;
- transformation du marché de l'emploi – historiquement, l'augmentation de la présence des femmes sur le marché du travail a eu des répercussions sur la croissance et la volatilité du programme;
- transformation de la nature des emplois – la prévalence des emplois à temps partiel ou temporaires peut influencer sur la situation des employés bénéficiant d'une assurance invalidité; et
- évolution démographique – on s'attend à ce que le vieillissement de la population des « baby boomers » ait des répercussions importantes sur la croissance du programme.

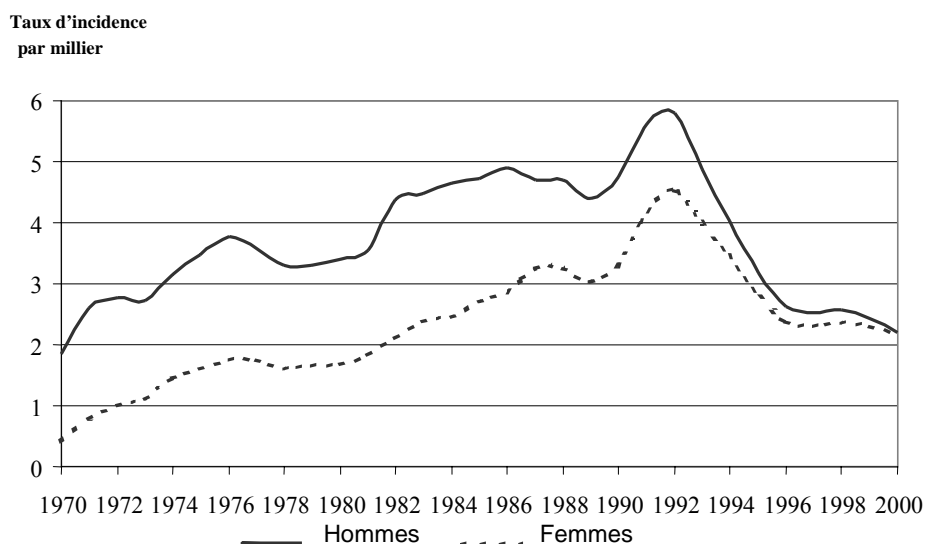
#### **A. Tendance des taux d'incidence de l'invalidité**

Depuis le début du versement des prestations d'invalidité en février 1970, le programme de prestations d'invalidité a été assujéti à de nombreux facteurs. Les modifications apportées en 1998 et l'instauration de nouvelles lignes directrices en 1995 pour la définition de l'admissibilité d'un point de vue médical ont eu un effet important sur les taux d'incidence de l'invalidité. Jusqu'en 1990, le nombre de nouvelles prestations d'invalidité s'est accru modérément. Au début des années 1990, les coûts du programme de prestations d'invalidité ont augmenté considérablement, en raison surtout d'une poussée importante de l'incidence de l'invalidité.

Au moment de la récession du début des années 1990, le nombre de nouveaux bénéficiaires d'invalidité a augmenté sensiblement pour atteindre près de 60 000 pendant cette période. Cette hausse correspond à un taux d'incidence global (hommes et femmes combinés) de plus de 5 cas par millier de personnes (environ 5,8 chez les hommes et 4,5 chez les femmes). Les taux bruts d'incidence de l'invalidité sont le résultat du ratio du nombre de nouveaux cas à la population satisfaisant les critères d'admissibilité moins le nombre de personnes qui reçoivent déjà une prestation de retraite du RPC.

Le graphique 3 montre que l'incidence de l'invalidité a connu une forte tendance à la baisse au cours des dernières années. De nombreux facteurs ont contribué à cette diminution, notamment une croissance économique forte associée à un faible taux de chômage, le plafonnement de la participation des femmes au marché du travail, le déclin des invalidités liées au VIH et le recours à des lignes directrices médicales plus à jour et à des exigences minimales de cotisation plus rigoureuses. De plus, les progrès des traitements médicaux et le désir d'atteindre des objectifs financiers en prévision de la retraite constituent d'autres facteurs favorisant le prolongement de la vie professionnelle. Tous ces paramètres ont contribué à la diminution importante des nouveaux cas au cours des dernières années.

### Graphique 3 : Taux d'incidence de l'invalidité



Il importe de remarquer que l'écart entre les taux d'incidence chez les hommes et chez les femmes se rétrécit considérablement. Entre 1996 et 1998, cet écart était en moyenne d'environ 0,25 par millier comparativement à un écart moyen de 1,75 entre 1970 et 1992.

Tel que déjà indiqué pour les prestations d'invalidité en cours de versement, les nouveaux bénéficiaires des prestations d'invalidité sont aussi plus jeunes qu'auparavant. Le tableau 3 montre que pour les années 1970, 1980, 1990 et 2000, il y a eu une augmentation du nombre de nouveaux bénéficiaires des prestations d'invalidité du RPC dans les groupes d'âges de moins de 54 ans et une diminution correspondante dans le groupe d'âge de 55 ans et plus. Ce changement est en partie attribuable à la participation en hausse des femmes sur le marché du travail. Le tableau 10 à l'Annexe A renferme des renseignements plus détaillés pour la période allant de 1970 à 2000.

**Tableau 3 Répartition des nouveaux invalides par groupe d'âge  
 Hommes et femmes**

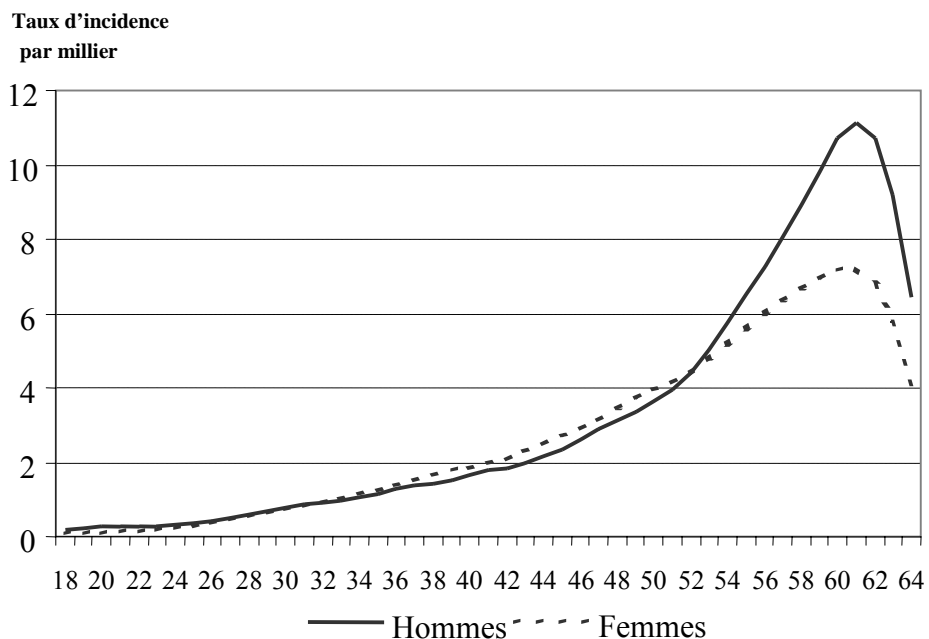
Année	Groupe d'âge		
	Moins de 40 ans	40-54 ans	55 ans et plus
1970	5 %	29 %	66 %
1980	9 %	28 %	63 %
1990	14 %	37 %	49 %
2000	13 %	45 %	42 %

**B. Taux d'incidence de l'invalidité selon l'âge**

Comme l'illustre le graphique 4, les taux d'incidence les plus élevés se trouvent dans la tranche des 50 à 64 ans. La probabilité de devenir invalide augmente naturellement avec l'âge. Ce phénomène peut être attribuable à l'état de santé général des personnes invalides ainsi qu'à d'autres facteurs professionnels comme l'âge, la scolarisation et les compétences professionnelles. La diminution de l'incidence dans le groupe de 60 ans et plus peut être attribuée à la retraite anticipée.

Le fait que les taux d'incidence augmentent avec l'âge devrait avoir un effet considérable sur les coûts futurs du programme au fur et à mesure que la génération des baby boomers approche des tranches d'âge où l'incidence est plus forte.

**Graphique 4 : Taux d'incidence de l'invalidité en 1998 selon l'âge**



L'incidence de l'invalidité chez les femmes est habituellement moins élevée que chez les hommes, en particulier après 50 ans. Divers facteurs peuvent influencer sur cette tendance, notamment un degré de participation variable des femmes au marché du travail et les répercussions des assurances privées ainsi que la plus grande possibilité d'emploi à temps partiel pour les femmes. Toutefois, tel que déjà mentionné, l'écart de l'incidence entre les hommes et les femmes s'est rétréci ces dernières années.

### C. Causes de morbidité des nouveaux invalides

Le tableau 4 présente la répartition en pourcentage par cause de morbidité des nouveaux invalides en 1980, 1990 et 1998. Le tableau 11 à l'Annexe A renferme des renseignements plus détaillés pour la période allant de 1970 à 1998.

**Tableau 4 Répartition des nouveaux invalides par cause de morbidité  
– Hommes et femmes**

Cause de morbidité	1980	1990	1998
<b>Troubles mentaux</b>	8 %	11 %	21 %
<b>Tumeurs</b>	14 %	12 %	21 %
<b>Appareil locomoteur</b>	23 %	33 %	18 %
<b>Appareil circulatoire</b>	29 %	17 %	13 %
<b>Système nerveux et organes des sens</b>	6 %	7 %	10 %
<b>Traumatismes et empoisonnements</b>	5 %	7 %	4 %
<b>Autres</b>	15 %	12 %	13 %

#### **Troubles mentaux**

Au cours des dernières années, les troubles mentaux ont été la principale cause de morbidité parmi les nouveaux cas d'invalidité; chez les bénéficiaires les plus jeunes, il s'agit de la cause prédominante. Les taux d'incidence de 1998 appartenant à cette catégorie sont pratiquement deux fois plus élevés que les taux d'incidence de 1990.

#### **Tumeurs**

Ces dernières années, l'importance des tumeurs comme cause d'invalidité a augmenté considérablement.

#### **Appareil locomoteur et tissu conjonctif**

Les troubles de cette catégorie étaient, en 1990, la principale cause de morbidité parmi les nouveaux bénéficiaires des prestations d'invalidité. En 1998, ils étaient toujours une importante cause d'invalidité, et représentaient 18 p. 100 des nouveaux cas d'invalidité du RPC.

### **Appareil circulatoire**

Cette catégorie était, en 1980, la principale cause de morbidité parmi les nouveaux bénéficiaires des prestations d'invalidité. En 1998, elle représentait 13 p. 100 des nouveaux cas d'invalidité. Les hommes invalides plus âgés sont plus susceptibles d'en être victimes.



## IV. Historique de terminaison des prestations d'invalidité

De nombreuses variables peuvent influencer sur le taux auquel les prestations d'invalidité cessent d'être versées aux bénéficiaires, notamment :

- la nature de l'invalidité;
- les changements apportés aux règlements régissant les exigences d'admissibilité;
- le soutien à la réadaptation professionnelle;
- le processus de réévaluation; et
- le taux de refus des demandes dans le cadre du processus d'appel.

Les causes de terminaison des prestations d'invalidité sont les suivants :

- le décès;
- le rétablissement – le prestataire ne satisfait plus aux normes de la définition de l'invalidité;
- l'atteinte de l'âge de 65 ans – la prestation d'invalidité est convertie en prestation de retraite lorsque le bénéficiaire atteint l'âge normal de la retraite (actuellement établi à 65 ans).

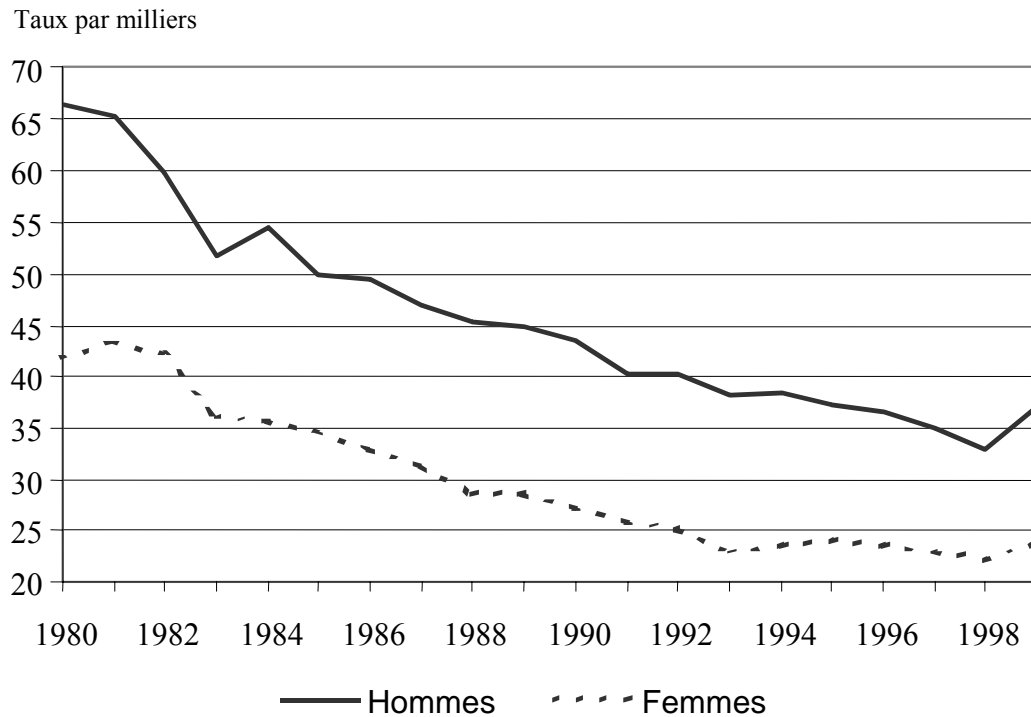
Dans la plupart des cas, les prestations d'invalidité cessent d'être versées en raison du décès du bénéficiaire ou parce que ce dernier a atteint 65 ans. Le rétablissement est la catégorie la plus volatile, puisqu'elle dépend de nombreux facteurs. Le rétablissement d'une invalidité peut se produire lorsque le bénéficiaire informe le RPC de l'amélioration de son état de santé ou encore lorsqu'il est apte à retourner au travail ou qu'il ne satisfait plus aux critères définissant l'invalidité.

Les taux de terminaison qui furent déterminés par l'étude sur la terminaison de l'invalidité dont il sera question plus loin indiquent, pour un âge donné, la probabilité qu'une personne invalide cesse de l'être au cours de la prochaine année en raison du décès ou du rétablissement.

### A. Mortalité chez les bénéficiaires des prestations d'invalidité

Depuis la mise en oeuvre du programme de prestations d'invalidité du RPC, l'espérance de vie des bénéficiaires s'est, dans l'ensemble, améliorée puisqu'en moyenne (compte tenu de toutes les années suivant l'émergence de l'invalidité) le taux global de mortalité s'est sans cesse amélioré comme le révèle la Graphique 5. L'augmentation de l'espérance de vie est associée à l'amélioration de la mortalité constatée au sein de la population en général et par le nombre plus grand de nouveaux cas de troubles mentaux ces dernières années dont les victimes sont, en moyenne, plus jeunes.

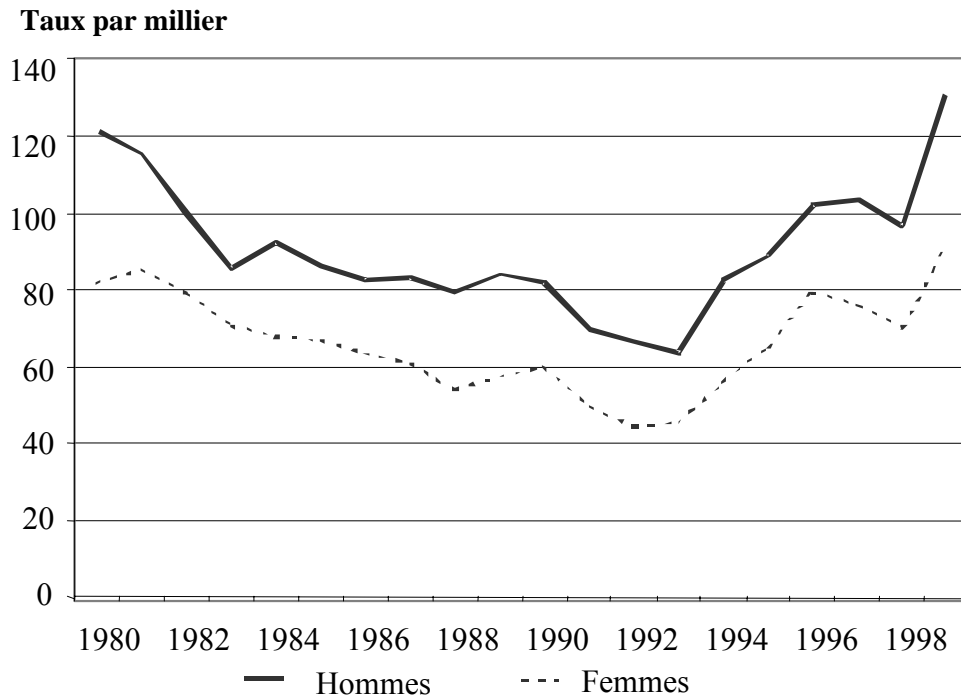
**Graphique 5 : Taux de mortalité annuels des bénéficiaires**



En ce qui a trait au différentiel de mortalité selon le sexe, on observe toujours un taux de mortalité plus élevé chez les hommes invalides que chez les femmes invalides, mais l'écart s'est dernièrement rétréci.

Il y a une tendance distincte de la mortalité selon la durée depuis l'émergence de l'invalidité. Récemment, pendant la première année suivant l'émergence de l'invalidité, les taux de mortalité sont plus élevés et l'écart entre les deux sexes s'élargit comme le montre le graphique 6. Cette situation pourrait signifier qu'en général, les nouveaux cas d'invalidité sont, en moyenne, plus graves et sévères à l'émergence de l'invalidité qu'ils étaient dans le passé.

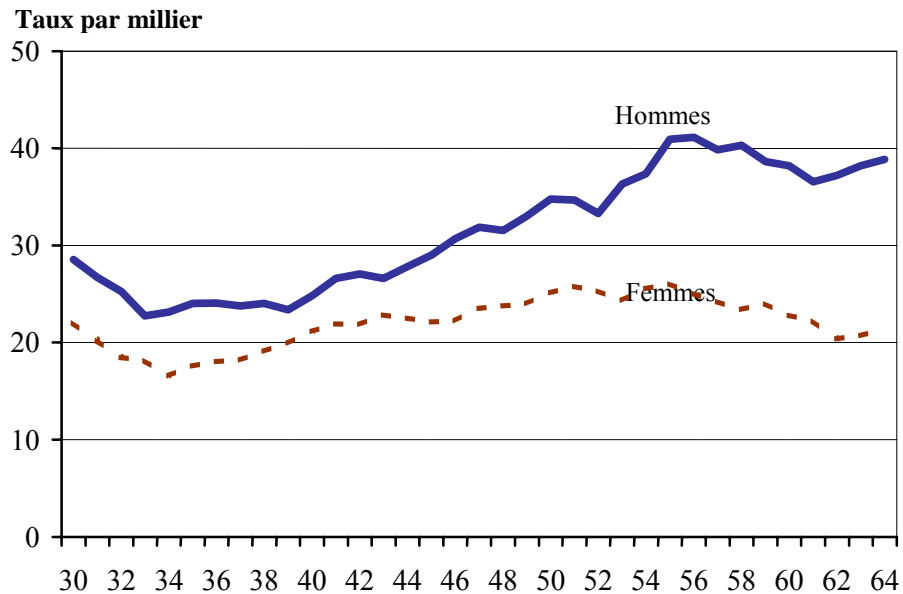
**Graphique 6 : Taux de mortalité annuels pendant la première année suivant l'invalidité**



Contrairement à la volatilité de la mortalité constatée pendant la première année suivant l'émergence de l'invalidité, la mortalité enregistrée au cours des années plus éloignées de l'émergence de l'invalidité est plus faible pour les deux sexes et, au cours des dernières années, il y a une baisse générale de la mortalité.

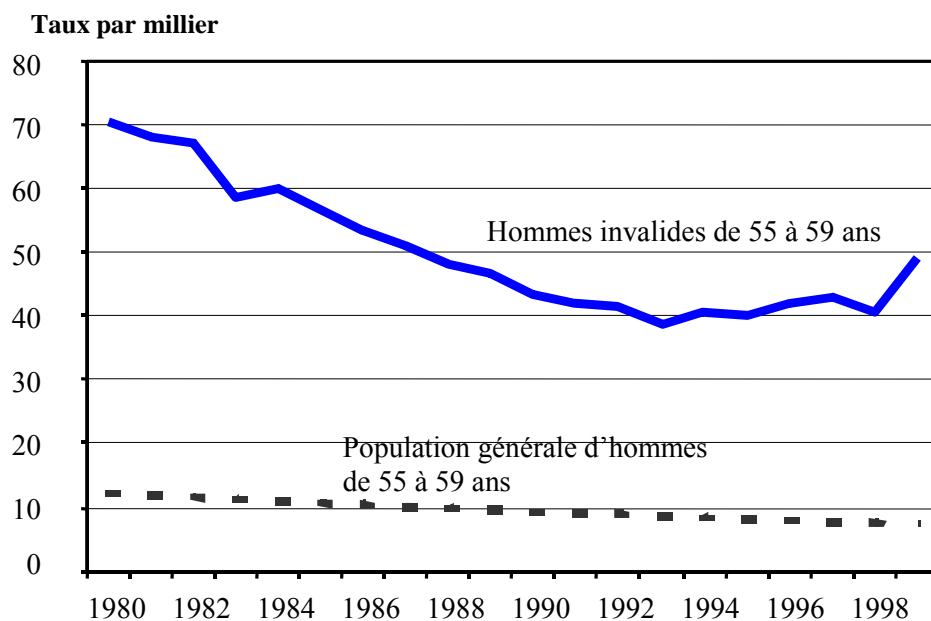
Le graphique 7 montre les taux de mortalité chez les hommes et les femmes selon l'âge atteint en moyenne pour la période allant de 1997 à 1999.

**Graphique 7 : Taux de mortalité chez les invalides selon l'âge atteint (1997-1999)**



La Graphique 8 montre que les taux de mortalité pour les hommes qui sont bénéficiaires des prestations d'invalidité et âgés de 55 à 59 ans sont environ cinq fois plus élevés que ceux de la population générale d'hommes de ce groupe d'âge. Cette situation est semblable chez les femmes et pour d'autres groupes d'âge.

**Graphique 8 : Taux de mortalité annuels chez les hommes de 55 à 59 ans**

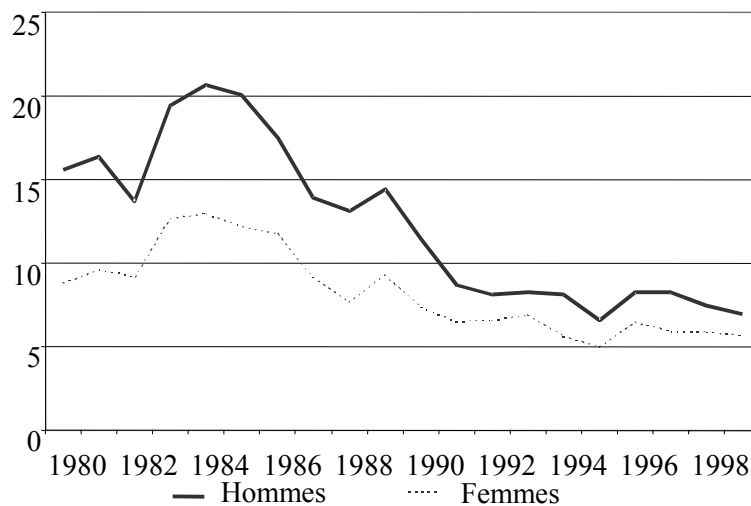


## B. Rétablissement

En ce qui a trait au différentiel de rétablissement selon le sexe, les hommes présentent toujours un taux de rétablissement supérieur aux femmes, mais l'écart entre les sexes s'est rétréci. Dans l'ensemble (compte tenu de toutes les périodes suivant l'invalidité), les taux de rétablissement sont dernièrement plus faibles, le changement étant plus important chez les hommes que chez les femmes comme le montre le graphique 9. La diminution des taux de rétablissement ces dernières années peut être expliquée en grande partie par le fait que la baisse des taux d'incidence est associée aux critères d'admissibilité plus rigoureux qui sont entrés en vigueur en 1998. Ainsi, en moyenne, les invalidités peuvent être plus graves et sévères, tel que discuter à la section précédente, ce qui réduit donc la probabilité de rétablissement.

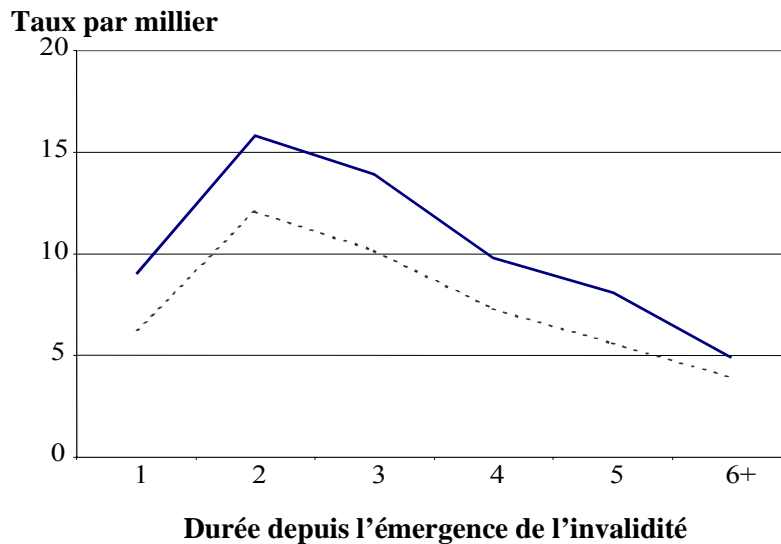
**Graphique 9 : Taux de rétablissement annuels**

Taux par millier



Le graphique 10 montre que les taux de rétablissement selon la durée chez les deux sexes présente une tendance similaire. Le sommet à la deuxième durée peut être attribué au processus de réévaluation.

**Graphique 10 : Taux de rétablissement selon la durée (1997-1999)**



### C. Aperçu du processus de réévaluation

Les gestionnaires du programme réévaluent régulièrement de nombreux cas d'invalidité afin de garantir que seules les personnes admissibles continuent de recevoir des prestations. Le processus de réévaluation est une composante essentielle du programme des prestations d'invalidité du RPC. Bien que certaines maladies dégèrent progressivement et aboutissent au décès du bénéficiaire, certaines conditions médicales peuvent s'améliorer avec le temps ou encore certains bénéficiaires peuvent trouver un travail convenable. Si, en tout temps, il y a une possibilité que l'état de santé du bénéficiaire s'améliore, une date de réévaluation prédéterminée à laquelle le bénéficiaire doit subir de nouveau un examen médical est fixée. Une réévaluation est également effectuée si le RPC reçoit de l'information indiquant que le bénéficiaire est retourné au travail ou est de nouveau apte à travailler.

Récemment, une étude sur le processus de réévaluation a été réalisée. L'objectif de cette étude était de mieux cibler les bénéficiaires qui étaient les plus susceptibles de voir leur prestation cesser. L'étude a démontré que les variables suivantes avaient un effet sur la probabilité de rétablissement des invalides :

- sexe;
- âge à l'émergence de l'invalidité;
- cause de morbidité (type de maladie);
- indicateur d'une condition médicale secondaire; et
- durée de la période de réévaluation.

## **1. Sexe**

L'étude sur la réévaluation a révélé que les hommes sont plus susceptibles de se rétablir que les femmes, ce qui est conforme aux données récentes sur le rétablissement.

## **2. Âge à l'émergence de l'invalidité**

Intuitivement, il semble que plus le bénéficiaire est jeune, plus il est probable qu'il puisse reprendre certaines activités professionnelles, ce qui augmente la probabilité que ses prestations d'invalidité prennent fin. L'étude sur la réévaluation a confirmé que la probabilité de rétablissement est plus élevée chez les jeunes invalides, ce qui est conforme aux récentes données sur le rétablissement.

## **3. Cause de morbidité (type de maladie)**

L'étude sur la réévaluation a confirmé que la cause de morbidité influe grandement sur la probabilité de cessation des prestations. En outre, la cause de morbidité s'est révélée être un facteur plus important pour le rétablissement chez les femmes que chez les hommes.

Les cas de tumeurs qui survécurent, furent associés à une forte probabilité de rétablissement.

## **4. Indicateur d'une condition médicale secondaire**

Tel que signalé à la section II.B, l'indicateur d'une condition médicale secondaire précise si le bénéficiaire souffre d'une autre condition médicale. Intuitivement, on s'attend à ce que la présence d'une condition médicale secondaire soit le signe de problèmes de santé complexes et graves justifiant le maintien des prestations. Les résultats de l'étude sur la réévaluation ont confirmé que l'existence d'une condition médicale secondaire augmente considérablement la probabilité de maintien des prestations, quel que soit le sexe du bénéficiaire.

## **5. Durée de la période de réévaluation**

La durée de la période de réévaluation n'est pertinente que pour les cas d'invalidité pour lesquels le processus de réévaluation est déjà amorcé. Ce paramètre s'est révélé être une excellente variable prédictive pour recenser les cas qui se rétablissent, car la durée de la période de réévaluation est étroitement liée au temps dont le bénéficiaire dispose pour fournir les documents attestant son invalidité. Une plus grande période de temps pour fournir les preuves exigées est définitivement associée à une plus grande probabilité de rétablissement.

## 6. Autres variables prédictives du rétablissement

Même si le nombre d'années de versement des prestations ne s'est pas révélé être une excellente variable prédictive pour recenser les cas qui se rétablissent, ce paramètre s'est toutefois imposé comme une meilleure variable prédictive que le type d'emploi ou le degré de scolarisation.

### D. Analyse de la terminaison de l'invalidité par cause de morbidité

Le tableau 5 présente la répartition des prestations d'invalidité qui ont cessé d'être versées en 1998 en raison d'un motif de terminaison particulier et la répartition par cause de morbidité à l'émergence.

**Tableau 5 Répartition des prestations d'invalidités terminées en 1998**

Cause de morbidité	Décès	Rétablissement	Atteinte de l'âge de 65 ans	Raisons combinées
Toutes les causes	29 %	6 %	65 %	100 %
Tumeurs	44 %	13 %	4 %	16 %
Troubles mentaux	8 %	21 %	9 %	10 %
Système nerveux	6 %	8 %	6 %	6 %
Appareil circulatoire	15 %	10 %	22 %	19 %
Appareil locomoteur	9 %	22 %	42 %	31 %
Traumatismes et empoisonnements	3 %	11 %	6 %	5 %
Autres	15 %	15 %	11 %	13 %
<b>Total</b>	<b>100 %</b>	<b>100 %</b>	<b>100 %</b>	<b>100 %</b>

Le tableau 6 présente la durée moyenne en années et la proportion des prestations qui ont pris fin ayant débuté en 1980 et 1990 et ayant cessé en 1988 et 1998, respectivement.

**Tableau 6 Durée moyenne et pourcentage des prestations d'invalidité terminées par cause de morbidité et sexe**

Hommes	Émergence de l'invalidité en 1980		Émergence de l'invalidité en 1990	
	Durée moyenne	% des prestations qui ont pris fin au plus tard en 1988	Durée moyenne	% des prestations qui ont pris fin au plus tard en 1998
Tumeurs	1,3	95 %	1,7	93 %
Troubles mentaux	4,0	56 %	4,4	38 %
Système nerveux	3,9	57 %	4,2	45 %
Appareil circulatoire	3,4	81 %	4,1	72 %
Appareil locomoteur	3,8	68 %	4,7	58 %
Traumatismes	3,4	59 %	4,4	44 %
<b>Toutes les causes</b>	<b>3,2</b>	<b>76 %</b>	<b>3,8</b>	<b>63 %</b>



Femmes	Émergence de l'invalidité en 1980		Émergence de l'invalidité en 1990	
	Cause de morbidité	Durée moyenne	% des prestations qui ont pris fin au plus tard en 1988	Durée moyenne
<b>Tumeurs</b>	1,7	93 %	1,7	88 %
<b>Troubles mentaux</b>	4,1	57 %	4,7	29 %
<b>Système nerveux</b>	4,3	56 %	4,6	31 %
<b>Appareil circulatoire</b>	3,8	80 %	4,5	60 %
<b>Appareil locomoteur</b>	4,1	72 %	4,9	45 %
<b>Traumatismes</b>	4,0	64 %	4,8	35 %
<b>Toutes les causes</b>	3,6	74 %	4,0	48 %

### 1. Tumeurs

Historiquement, les tumeurs (cancers) constituent la principale cause de mortalité parmi les bénéficiaires des prestations d'invalidité. Comme l'illustrent les données du tableau 5, 44 p. 100 de tous les décès chez les personnes invalides en 1998 étaient attribuables à cette cause. Les données historiques montrent que la proportion de femmes décédées à la suite d'un cancer (56 p. 100 en 1998) est beaucoup plus élevée que celle des hommes (37 p. 100 la même année). La durée moyenne des prestations, la moins élevée parmi les cas de terminaison (voir tableau 6), confirme la forte mortalité des bénéficiaires atteints d'un cancer et le haut niveau de rétablissement chez ceux qui en survivent.

### 2. Appareil circulatoire

Même si les maladies de l'appareil circulatoire se placent depuis toujours au deuxième rang comme une cause de mortalité, cette importance relative a diminué ces dernières années. En 1998, 15 p. 100 de tous les décès étaient attribuables à cette cause. La proportion d'hommes décédés à la suite de maladies de l'appareil circulatoire (19 p. 100) est beaucoup plus élevée que celle des femmes (9 p. 100).

Les tendances de rétablissement pour les cas associés à cette condition sont semblables autant chez les hommes que chez les femmes. Autant, l'importance de la mortalité comme raison de terminaison est moindre que par le passé, celle du rétablissement comme raison de terminaison l'est aussi. En 1998, il représente 10 p. 100 de l'ensemble des rétablissements. Le pourcentage de personnes atteintes de maladies de l'appareil circulatoire qui se rétablissent est très faible, car il ne représente en 1998 que 3 p. 100 des cas d'invalidité liés aux maladies de l'appareil circulatoire ayant pris fin. Tant chez les hommes que chez les femmes, la proportion de personnes qui se rétablissent (3 p. 100) par rapport à celle des personnes qui atteignent 65 ans

(74 p. 100) indique que la probabilité de rétablissement est très faible si l'invalidité faisait l'objet d'une réévaluation.

### **3. Appareil locomoteur et tissu conjonctif**

Cette cause de morbidité, considérée dans ce document comme la plus importante en terme de bénéficiaires en cours de versement, ne constitue pas une grande proportion des cas de terminaison. De fait, elle ne représente que 9 p. 100 de tous les décès parmi les bénéficiaires.

Pour les maladies de l'appareil locomoteur, tout comme pour celles de l'appareil circulatoire, il y a un écart marqué entre la proportion des personnes qui se rétablissent (4 p. 100) et celle des personnes qui atteignent 65 ans (87 p. 100), ce qui indique ici aussi une faible probabilité de rétablissement.

### **4. Troubles mentaux**

Les troubles mentaux présentent l'un des taux de rétablissement les plus élevés (21 p. 100). On observe une différence marquée entre les sexes; de fait, 29 p. 100 des femmes se rétablissent tandis que le taux de rétablissement s'établit à 17 p. 100 chez les hommes.

### **E. Taux de terminaison par âge à l'émergence et durée**

Les données dont nous disposons pour notre étude sur la terminaison de l'invalidité étaient les résultats sur la mortalité et le rétablissement des bénéficiaires des prestations d'invalidité du RPC pour la période allant de 1970 à 1999.

À compter de 1995 et en particulier pendant les années qui ont suivi l'adoption du projet de loi C-2, le nombre de terminaisons d'invalidité a diminué dans l'ensemble. Le nombre de décès et de conversions a atteint un sommet en 1995 et celui des rétablissements en 1996. Ce phénomène pourrait être attribuable en partie à la conséquence (ou à un décalage) du sommet observé au titre de l'incidence de l'invalidité au début des années 1990 et à la réforme majeure dont le RPC a fait l'objet en 1998.

L'étude sur les taux de terminaison d'invalidité avait pour objet d'obtenir des taux de continuité d'invalidité pour les prestations actuelles et nouvelles. Les taux de terminaison d'invalidité sous forme d'une table sélecte de 5 ans (à partir de l'âge de l'émergence) apparaissent séparément pour le décès et le rétablissement selon l'âge, le sexe et la durée en tant que ratio du nombre de cas qui décèdent ou qui se rétablissent d'une invalidité, respectivement, à une période en particulier suivant l'émergence de l'invalidité au nombre correspondant d'émergences initiales. En ce qui concerne un cas exposé au risque (décès et rétablissement) seulement une partie d'une année d'invalidité en raison de l'occurrence du risque ou du début ou de la fin de la période

d'étude, le dénominateur (nombre d'émergences initiales) a été rajusté conformément à la formule Balducci.

Les données sont présentées selon l'âge à l'émergence et la durée d'après les résultats réels de terminaison des bénéficiaires du RPC pour la période allant du 1<sup>er</sup> janvier 1997 au 31 décembre 1999, ce qui incluait environ 27 000 décès et 6 000 rétablissements. Les tableaux 11, 13 et 15 illustrent les probabilités initiales et ultimes de décès, de rétablissement et de terminaison totale, respectivement, pour les hommes bénéficiant des prestations d'invalidité du RPC. Les tableaux 12, 14 et 16 illustrent des probabilités semblables pour les femmes.

## Annexe A - Tableaux historiques supplémentaires du programme d'invalidité

**Tableau 7 Répartition des bénéficiaires d'invalidité selon le groupe d'âge et le sexe**  
**Hommes**

Année	Groupe d'âge								Total
	18-29	30-34	35-39	40-44	45-49	50-54	55-59	60-64	
1980	1 %	2 %	2 %	4 %	7 %	13 %	26 %	46 %	100 %
1985	1 %	2 %	4 %	5 %	7 %	13 %	24 %	44 %	100 %
1990	1 %	2 %	4 %	6 %	8 %	13 %	25 %	42 %	100 %
1991	1 %	2 %	4 %	6 %	8 %	13 %	24 %	41 %	100 %
1992	1 %	2 %	4 %	6 %	9 %	13 %	24 %	40 %	100 %
1993	1 %	3 %	5 %	7 %	9 %	14 %	24 %	38 %	100 %
1994	1 %	3 %	5 %	7 %	10 %	14 %	23 %	37 %	100 %
1995	1 %	3 %	5 %	7 %	11 %	14 %	23 %	36 %	100 %
1996	1 %	3 %	5 %	8 %	11 %	15 %	22 %	36 %	100 %
1997	1 %	2 %	5 %	8 %	11 %	15 %	22 %	35 %	100 %
1998	1 %	2 %	5 %	8 %	11 %	16 %	22 %	34 %	100 %
1999	1 %	2 %	5 %	8 %	12 %	17 %	22 %	33 %	100 %
2000	1 %	2 %	5 %	8 %	12 %	17 %	23 %	32 %	100 %

### Femmes

Année	Groupe d'âge								Total
	18-29	30-34	35-39	40-44	45-49	50-54	55-59	60-64	
1980	1 %	2 %	2 %	3 %	6 %	13 %	26 %	46 %	100 %
1985	1 %	2 %	3 %	4 %	6 %	12 %	25 %	46 %	100 %
1990	1 %	3 %	5 %	6 %	8 %	14 %	25 %	38 %	100 %
1991	1 %	3 %	5 %	7 %	9 %	14 %	24 %	36 %	100 %
1992	1 %	3 %	6 %	8 %	10 %	15 %	24 %	34 %	100 %
1993	1 %	3 %	6 %	8 %	11 %	15 %	24 %	32 %	100 %
1994	1 %	3 %	6 %	9 %	12 %	16 %	23 %	30 %	100 %
1995	1 %	3 %	6 %	9 %	12 %	16 %	23 %	30 %	100 %
1996	1 %	3 %	6 %	9 %	13 %	16 %	22 %	30 %	100 %
1997	1 %	3 %	6 %	10 %	13 %	17 %	22 %	29 %	100 %
1998	1 %	2 %	6 %	10 %	13 %	17 %	22 %	29 %	100 %
1999	1 %	2 %	6 %	10 %	13 %	18 %	22 %	28 %	100 %
2000	0 %	2 %	6 %	10 %	14 %	19 %	22 %	28 %	100 %

### Hommes et femmes

Année	Groupe d'âge								Total
	18-29	30-34	35-39	40-44	45-49	50-54	55-59	60-64	
1980	1 %	2 %	2 %	4 %	7 %	13 %	26 %	46 %	100 %
1985	1 %	2 %	4 %	5 %	7 %	12 %	24 %	45 %	100 %
1990	1 %	3 %	4 %	6 %	8 %	13 %	25 %	40 %	100 %
1991	1 %	3 %	5 %	7 %	9 %	13 %	24 %	39 %	100 %
1992	1 %	3 %	5 %	7 %	9 %	14 %	24 %	38 %	100 %
1993	1 %	3 %	5 %	7 %	10 %	14 %	24 %	36 %	100 %
1994	1 %	3 %	5 %	8 %	11 %	15 %	23 %	34 %	100 %
1995	1 %	3 %	5 %	8 %	11 %	15 %	23 %	33 %	100 %
1996	1 %	3 %	5 %	8 %	12 %	15 %	22 %	33 %	100 %
1997	1 %	3 %	6 %	8 %	12 %	16 %	22 %	32 %	100 %
1998	1 %	2 %	6 %	8 %	12 %	17 %	22 %	32 %	100 %
1999	1 %	2 %	5 %	8 %	13 %	17 %	22 %	31 %	100 %
2000	1 %	2 %	5 %	8 %	13 %	18 %	23 %	30 %	100 %

**Tableau 8 Répartition des bénéficiaires d'invalidité par cause de morbidité**  
**Hommes**

Causes de morbidité	1980	1985	1990	1991	1992	1993	1994	1995	1996	1997	1998	1999	2000
Appareil locomoteur	21 %	26 %	29 %	30 %	31 %	31 %	31 %	31 %	30 %	29 %	28 %	27 %	26 %
Troubles mentaux	10 %	10 %	10 %	11 %	11 %	12 %	13 %	15 %	16 %	17 %	18 %	20 %	21 %
Appareil circulatoire	34 %	29 %	25 %	24 %	23 %	21 %	20 %	19 %	18 %	18 %	17 %	16 %	16 %
Système nerveux	8 %	8 %	8 %	8 %	8 %	8 %	8 %	9 %	9 %	9 %	10 %	10 %	10 %
Traumatismes	6 %	9 %	9 %	10 %	10 %	10 %	10 %	10 %	10 %	10 %	10 %	10 %	10 %
Tumeurs	4 %	4 %	4 %	4 %	4 %	4 %	4 %	4 %	4 %	4 %	4 %	4 %	4 %
Appareil respiratoire	8 %	6 %	5 %	5 %	4 %	4 %	4 %	4 %	3 %	3 %	3 %	3 %	3 %
Maladies endocriniennes	3 %	3 %	3 %	3 %	3 %	3 %	3 %	3 %	3 %	3 %	3 %	3 %	3 %
Appareil digestif	2 %	2 %	2 %	2 %	2 %	2 %	2 %	2 %	2 %	2 %	2 %	2 %	2 %
Autres	4 %	3 %	5 %	4 %	4 %	4 %	5 %	5 %	5 %	5 %	5 %	5 %	5 %
Toutes les causes	100 %	100 %	100 %	100 %	100 %	100 %	100 %	100 %	100 %	100 %	100 %	100 %	100 %

**Femmes**

Causes de morbidité	1980	1985	1990	1991	1992	1993	1994	1995	1996	1997	1998	1999	2000
Appareil locomoteur	31 %	35 %	39 %	40 %	40 %	40 %	39 %	39 %	38 %	37 %	35 %	34 %	33 %
Troubles mentaux	12 %	13 %	14 %	15 %	16 %	17 %	18 %	19 %	20 %	22 %	23 %	25 %	26 %
Appareil circulatoire	24 %	19 %	14 %	13 %	12 %	11 %	10 %	9 %	9 %	9 %	8 %	8 %	7 %
Système nerveux	8 %	8 %	9 %	10 %	10 %	10 %	10 %	10 %	11 %	11 %	12 %	12 %	12 %
Traumatismes	3 %	5 %	5 %	6 %	6 %	6 %	6 %	6 %	6 %	5 %	5 %	5 %	5 %
Tumeurs	6 %	6 %	6 %	6 %	6 %	5 %	5 %	5 %	5 %	5 %	5 %	5 %	5 %
Appareil respiratoire	4 %	4 %	3 %	3 %	3 %	3 %	3 %	3 %	3 %	3 %	3 %	2 %	2 %
Maladies endocriniennes	3 %	3 %	3 %	3 %	3 %	3 %	2 %	2 %	2 %	2 %	2 %	2 %	2 %
Appareil digestif	2 %	2 %	2 %	2 %	2 %	2 %	2 %	2 %	2 %	2 %	2 %	2 %	2 %
Autres	5 %	4 %	4 %	4 %	4 %	4 %	5 %	5 %	5 %	5 %	5 %	5 %	5 %
Toutes les causes	100 %	100 %	100 %	100 %	100 %	100 %	100 %	100 %	100 %	100 %	100 %	100 %	100 %

**Hommes et femmes**

Causes de morbidité <sup>1</sup>	1980	1985	1990	1991	1992	1993	1994	1995	1996	1997	1998	1999	2000
Appareil locomoteur <sup>2</sup>	24 %	29 %	32 %	33 %	34 %	34 %	34 %	34 %	33 %	33 %	31 %	30 %	29 %
Troubles mentaux <sup>3</sup>	11 %	10 %	12 %	12 %	13 %	14 %	15 %	17 %	18 %	19 %	21 %	22 %	23 %
Appareil circulatoire <sup>4</sup>	31 %	27 %	21 %	20 %	19 %	17 %	16 %	15 %	14 %	14 %	13 %	12 %	12 %
Système nerveux <sup>5</sup>	8 %	8 %	9 %	9 %	9 %	9 %	9 %	9 %	10 %	10 %	11 %	11 %	11 %
Traumatismes	5 %	8 %	8 %	8 %	8 %	8 %	8 %	8 %	8 %	8 %	8 %	8 %	8 %
Tumeurs <sup>6</sup>	5 %	5 %	5 %	5 %	5 %	5 %	4 %	4 %	4 %	4 %	4 %	4 %	5 %
Appareil respiratoire <sup>7</sup>	7 %	5 %	5 %	4 %	4 %	4 %	4 %	3 %	3 %	3 %	3 %	3 %	3 %
Maladies endocriniennes <sup>8</sup>	3 %	3 %	3 %	3 %	3 %	3 %	3 %	3 %	3 %	3 %	3 %	3 %	3 %
Appareil digestif	2 %	2 %	2 %	2 %	2 %	2 %	2 %	2 %	2 %	2 %	2 %	2 %	2 %
Autres <sup>9</sup>	4 %	4 %	4 %	4 %	4 %	4 %	4 %	4 %	5 %	5 %	5 %	5 %	5 %
Toutes les causes	100 %	100 %	100 %	100 %	100 %	100 %	100 %	100 %	100 %	100 %	100 %	100 %	100 %

- <sup>1</sup> Les causes de morbidités sont classées selon le pourcentage moyen au cours de la période de 5 ans, de 1996 à 2000.
- <sup>2</sup> Comprend les conditions reliées à l'arthrite, les maux de dos, l'amputation et les maladies des os.
- <sup>3</sup> Comprend les conditions reliées à la schizophrénie, la paranoïa, la déficience mentale et le trouble de la personnalité.
- <sup>4</sup> Comprend les conditions reliées aux maladies coronariennes, l'hypertension et l'anévrisme.
- <sup>5</sup> Comprend les conditions reliées à l'épilepsie, la maladie de Parkinson, l'infirmité motrice cérébrale et la sclérose en plaque.
- <sup>6</sup> Comprend les conditions reliées à la croissance des tumeurs malignes.
- <sup>7</sup> Comprend les conditions reliées à l'asthme, la tuberculose et la fibrose kystique.
- <sup>8</sup> Comprend les conditions reliées au diabète, les troubles de la glande thyroïde, l'hypophyse, la glande surrénale et l'obésité.
- <sup>9</sup> Comprend les conditions reliées aux anomalies congénitales, les troubles des appareils sanguin, digestif et génito-urinaire et de la peau.

**Tableau 9 Répartition des nouveaux bénéficiaires d'invalidité par groupe d'âge**

Année	Groupe d'âge					Total
	Moins de 40 ans	40-49	50-54	55-59	60-64	
1970	5 %	13 %	16 %	30 %	35 %	100 %
1971	5 %	13 %	14 %	28 %	39 %	100 %
1972	6 %	13 %	15 %	27 %	39 %	100 %
1973	5 %	12 %	15 %	27 %	41 %	100 %
1974	6 %	13 %	15 %	26 %	40 %	100 %
1975	7 %	13 %	16 %	26 %	39 %	100 %
1976	7 %	12 %	15 %	26 %	40 %	100 %
1977	7 %	13 %	15 %	26 %	39 %	100 %
1978	8 %	13 %	15 %	27 %	37 %	100 %
1979	8 %	13 %	15 %	27 %	37 %	100 %
1980	9 %	13 %	15 %	27 %	35 %	100 %
1981	10 %	14 %	15 %	27 %	34 %	100 %
1982	12 %	15 %	15 %	26 %	31 %	100 %
1983	11 %	15 %	15 %	27 %	32 %	100 %
1984	10 %	15 %	15 %	27 %	34 %	100 %
1985	10 %	15 %	15 %	27 %	34 %	100 %
1986	11 %	15 %	15 %	27 %	31 %	100 %
1987	12 %	18 %	18 %	27 %	24 %	100 %
1988	12 %	17 %	17 %	30 %	24 %	100 %
1989	14 %	19 %	17 %	28 %	23 %	100 %
1990	14 %	20 %	17 %	28 %	21 %	100 %
1991	15 %	22 %	18 %	27 %	18 %	100 %
1992	17 %	23 %	17 %	26 %	17 %	100 %
1993	16 %	23 %	17 %	26 %	17 %	100 %
1994	16 %	24 %	18 %	25 %	17 %	100 %
1995	17 %	26 %	18 %	23 %	16 %	100 %
1996	18 %	28 %	19 %	22 %	13 %	100 %
1997	18 %	28 %	20 %	22 %	12 %	100 %
1998	15 %	27 %	21 %	24 %	13 %	100 %
1999	14 %	24 %	20 %	26 %	16 %	100 %
2000	13 %	25 %	20 %	24 %	18 %	100 %

**Tableau 10 Répartition des nouveaux bénéficiaires d'invalidité par cause de morbidité**

Causes de morbidité	1970	1980	1985	1990	1991	1992	1993	1994	1995	1996	1997	1998
Troubles mentaux	8 %	8 %	8 %	11 %	14 %	16 %	17 %	18 %	19 %	21 %	26 %	21 %
Tumeurs	12 %	14 %	13 %	12 %	11 %	11 %	12 %	13 %	16 %	18 %	17 %	21 %
Appareil locomoteur	13 %	23 %	29 %	33 %	33 %	31 %	30 %	28 %	23 %	20 %	18 %	18 %
Appareil circulatoire	39 %	29 %	25 %	17 %	15 %	14 %	14 %	14 %	15 %	13 %	12 %	13 %
Système nerveux	8 %	6 %	6 %	7 %	7 %	7 %	8 %	8 %	9 %	9 %	10 %	10 %
Traumatismes	4 %	5 %	7 %	7 %	7 %	6 %	6 %	5 %	4 %	4 %	4 %	4 %
Autres	16 %	15 %	13 %	12 %	13 %	14 %	14 %	14 %	14 %	13 %	13 %	13 %
Toutes les causes	100%	100%	100%	100%	100%	100%	100%	100%	100%	100%	100%	100%

## Annexe B - Tableaux de l'étude de terminaison par âge à l'émergence et durée

**Tableau 11 Probabilité de décès chez les hommes invalides – Taux par millier  
(période d'expérience 1997-1999)**

Âge à l'émergence	Durée de l'invalidité						Âge atteint
	0	1	2	3	4	5+	
18	68,8	51,4	45,0	23,2	16,8	18,0	23
19	67,8	50,6	42,8	23,1	16,8	17,8	24
20	66,9	49,9	40,6	23,0	16,9	17,5	25
21	65,9	49,2	38,5	22,9	16,9	17,3	26
22	64,9	48,5	36,3	22,8	16,9	17,0	27
23	64,0	47,8	34,1	22,7	16,9	16,8	28
24	63,0	47,1	32,0	22,6	17,0	16,6	29
25	62,0	46,3	29,8	22,5	17,0	16,3	30
26	61,1	45,6	27,7	22,4	17,0	16,1	31
27	60,1	44,9	25,5	22,3	17,0	15,8	32
28	59,1	42,6	24,0	19,1	17,1	11,7	33
29	58,2	40,5	22,5	15,7	17,1	11,9	34
30	57,2	38,7	21,5	15,0	17,1	12,7	35
31	56,2	37,8	20,2	17,3	17,1	11,3	36
32	55,3	37,6	21,3	18,6	17,2	11,1	37
33	54,0	38,4	26,3	19,1	18,8	12,5	38
34	55,1	40,1	30,7	22,4	19,4	11,9	39
35	57,4	40,5	28,2	24,4	18,9	13,0	40
36	59,7	39,8	23,1	23,4	16,3	15,1	41
37	61,7	40,5	20,5	23,7	16,7	14,7	42
38	64,5	43,3	21,5	24,2	16,7	13,3	43
39	69,2	46,3	24,5	24,2	16,3	13,4	44
40	75,9	46,0	26,5	23,7	19,7	14,0	45
41	83,3	45,5	27,2	21,0	18,2	15,3	46
42	89,9	47,8	26,5	23,3	19,9	16,1	47
43	95,4	53,9	25,1	27,6	21,7	15,2	48
44	99,6	59,6	28,2	30,3	21,4	16,6	49
45	103,9	60,3	31,9	30,9	20,7	18,2	50
46	108,6	58,7	32,1	30,2	23,2	18,2	51
47	112,2	58,7	37,4	28,8	25,2	16,4	52
48	113,7	61,1	38,1	27,0	20,7	20,0	53
49	114,6	63,4	34,3	27,3	23,3	20,3	54
50	116,3	63,2	31,2	28,7	30,2	25,3	55
51	119,6	64,0	31,6	29,3	28,5	26,3	56
52	124,1	65,8	35,0	30,1	27,8	26,6	57
53	127,7	69,0	40,2	30,5	28,8	29,0	58
54	127,6	72,1	42,2	30,1	27,6	27,0	59
55	124,9	73,8	36,3	31,3	30,5	28,2	60
56	120,6	74,0	38,6	33,1	29,9	29,5	61
57	115,0	69,3	41,4	34,7	30,5	31,8	62
58	110,9	67,0	44,3	33,4	31,7	34,1	63
59	109,6	65,8	38,1	34,8	32,9	36,4	64
60	108,4	64,9	40,3	36,2	34,1	—	65
61	112,4	66,0	42,6	37,6	—	—	66
62	116,3	67,0	44,8	—	—	—	67
63	120,3	68,1	—	—	—	—	68
64	124,2	—	—	—	—	—	69

Remarques :

- 1) Probabilité de décès  $q^{(d)}$  dans un contexte de décrétement double. L'âge à l'émergence correspond à l'âge au dernier anniversaire au moment de l'admissibilité aux prestations.
- 2) La quantité à la durée  $t$  représente la probabilité de décès pendant l'année  $(t+1)$  de l'admissibilité chez les personnes admissibles initialement aux prestations d'invalidité à l'âge à l'émergence  $[x]$  et celles qui ont actuellement l'âge atteint  $[x]+t$ .
- 3) Les probabilités se lisent par rangée pour les durées de 0 à 4 et de haut en bas de la dernière colonne (5+) pour les durées supérieures à 5.
- 4) Les probabilités énoncées ont été ajustées au moyen de la méthode de graduation Whittaker-Henderson bidimensionnel de type B.

**Tableau 12 Probabilité de décès chez les femmes invalides – Taux par millier  
 (période d'expérience 1997-1999)**

Âge à l'émergence	Durée de l'invalidité						Âge atteint
	0	1	2	3	4	5+	
18	61,2	44,5	31,1	18,7	16,3	13,1	23
19	59,8	43,5	29,8	18,1	15,6	12,6	24
20	58,5	42,4	28,6	17,4	14,8	12,1	25
21	57,2	41,4	27,3	16,8	14,1	11,6	26
22	55,9	40,4	26,1	16,2	13,4	11,1	27
23	54,6	39,3	24,8	15,5	12,7	10,6	28
24	53,3	38,3	23,6	14,9	11,9	10,1	29
25	52,0	37,3	22,4	14,3	11,2	9,6	30
26	50,7	36,2	21,1	13,6	10,5	9,1	31
27	49,4	35,2	19,9	13,0	9,8	8,6	32
28	48,0	34,2	18,6	12,3	9,0	8,1	33
29	46,7	33,1	17,4	11,7	8,3	7,6	34
30	45,4	32,1	16,1	11,1	7,6	7,1	35
31	44,1	31,1	14,9	10,4	6,9	6,6	36
32	42,8	30,0	13,7	9,8	6,1	6,1	37
33	42,4	29,4	22,7	12,3	4,2	6,8	38
34	43,9	29,5	20,4	11,9	6,6	6,1	39
35	48,3	32,4	17,6	7,8	8,1	7,0	40
36	54,2	38,3	18,3	6,8	9,8	8,0	41
37	59,5	43,8	18,9	8,6	8,9	8,5	42
38	63,3	48,7	21,0	13,0	11,8	8,5	43
39	66,0	50,8	20,5	14,4	12,9	7,4	44
40	69,0	49,7	20,4	13,4	12,0	8,1	45
41	73,0	48,5	23,7	12,8	10,5	8,6	46
42	77,7	49,5	25,0	12,4	11,1	10,0	47
43	82,2	51,3	23,2	12,9	11,6	10,4	48
44	84,5	51,8	22,0	14,8	10,9	9,4	49
45	83,8	53,6	23,9	13,6	12,6	10,6	50
46	81,7	55,5	25,8	15,7	14,8	11,5	51
47	79,8	54,3	27,4	19,1	16,2	11,5	52
48	80,0	52,5	25,8	18,6	12,5	11,1	53
49	82,1	53,8	24,8	18,0	11,7	12,3	54
50	84,4	57,3	26,6	17,1	12,3	13,8	55
51	85,4	58,6	26,5	17,5	13,9	13,0	56
52	86,0	59,0	32,6	19,2	13,6	12,8	57
53	86,8	59,0	32,2	19,4	15,2	12,3	58
54	88,4	59,5	30,1	18,3	15,1	15,9	59
55	88,8	61,1	33,0	19,8	15,3	15,9	60
56	86,9	62,4	34,5	16,3	16,0	16,9	61
57	82,4	61,4	31,5	16,5	16,7	15,7	62
58	78,4	59,8	30,0	19,3	17,5	17,3	63
59	77,2	58,3	28,1	22,2	18,2	18,9	64
60	80,5	55,9	26,2	25,0	18,9	—	65
61	83,9	53,5	21,6	27,8	—	—	66
62	87,3	51,4	25,1	—	—	—	67
63	90,6	55,1	—	—	—	—	68
64	94,0	—	—	—	—	—	69

Remarques :

- 1) *Probabilité de décès*  $q^{(d)}$  dans un contexte de décrément double. L'âge à l'émergence correspond à l'âge au dernier anniversaire au moment de l'admissibilité aux prestations.
- 2) La quantité à la durée  $t$  représente la probabilité de **décès** pendant l'année  $(t+1)$  de l'admissibilité chez les personnes admissibles initialement aux prestations d'invalidité à l'âge à l'émergence  $[x]$  et celles qui ont actuellement l'âge atteint  $[x]+t$ .
- 3) Les probabilités se lisent par rangée pour les durées de 0 à 4 et de haut en bas de la dernière colonne (5+) pour les durées supérieures à 5.
- 4) Les probabilités énoncées ont été ajustées au moyen de la méthode de graduation Whittaker-Henderson bidimensionnel de type B.



**Tableau 13 Probabilité de rétablissement chez les hommes invalides – Taux par millier  
(période d'expérience 1997-1999)**

Âge à l'émergence	Durée de l'invalidité						Âge atteint
	0	1	2	3	4	5+	
18	54,2	76,3	84,1	89,5	65,9	54,8	23
19	52,8	71,1	78,2	82,1	62,2	51,3	24
20	51,4	65,8	72,4	74,7	58,6	47,8	25
21	50,0	60,6	66,5	67,2	55,0	44,4	26
22	48,7	55,4	60,7	59,8	51,4	40,9	27
23	47,3	52,3	56,8	55,1	47,8	37,5	28
24	45,9	50,2	52,8	50,6	44,1	34,0	29
25	44,5	48,9	49,2	46,4	40,5	30,5	30
26	42,8	47,4	45,8	42,5	36,9	27,1	31
27	39,1	44,5	42,5	38,8	34,7	27,1	32
28	34,4	39,9	38,8	35,2	32,5	27,1	33
29	29,4	34,2	35,3	31,9	30,1	26,3	34
30	25,0	29,1	32,1	28,8	27,4	24,0	35
31	21,4	25,8	29,7	26,1	24,5	21,7	36
32	18,8	24,3	27,8	24,5	21,6	19,7	37
33	17,2	24,0	26,1	23,6	19,6	18,1	38
34	16,2	24,3	24,8	22,7	18,0	16,3	39
35	15,8	24,5	24,3	21,8	16,5	15,3	40
36	15,7	24,0	24,3	21,3	15,4	14,6	41
37	15,8	23,5	24,2	21,3	15,3	13,7	42
38	16,0	23,3	24,0	21,0	16,0	13,2	43
39	16,0	23,7	24,0	20,3	16,5	12,3	44
40	16,0	24,1	23,6	18,9	16,3	11,2	45
41	16,0	23,7	22,9	17,6	15,5	9,5	46
42	15,6	23,0	22,2	17,1	14,3	8,1	47
43	15,0	22,2	22,1	17,2	12,8	7,1	48
44	14,2	20,9	22,2	16,7	11,4	6,3	49
45	13,9	20,0	21,0	15,1	9,9	5,4	50
46	13,8	20,0	18,5	12,8	8,2	4,2	51
47	13,1	20,0	15,6	10,1	6,6	3,6	52
48	11,4	18,9	13,5	8,1	5,3	3,8	53
49	9,4	16,6	12,4	7,1	4,7	3,4	54
50	8,0	14,0	12,0	6,9	4,6	2,5	55
51	7,5	12,0	11,6	6,8	4,7	1,9	56
52	7,6	10,9	11,0	6,4	4,5	1,5	57
53	7,6	10,5	10,3	5,9	3,9	1,6	58
54	7,1	10,1	9,3	5,5	3,7	1,7	59
55	6,1	8,7	7,8	5,3	3,6	1,4	60
56	5,1	6,7	6,0	5,1	3,4	1,1	61
57	4,4	5,4	4,7	4,6	2,8	0,9	62
58	4,3	5,3	4,4	3,6	1,9	0,7	63
59	5,1	5,5	4,2	2,9	1,1	0,5	64
60	5,9	5,4	4,0	2,2	0,6	—	65
61	5,9	4,8	3,9	1,9	—	—	66
62	5,7	4,1	3,7	—	—	—	67
63	5,5	3,6	—	—	—	—	68
64	5,3	—	—	—	—	—	69

Remarques :

- 1) Probabilité de rétablissement  $q^{(r)}$  dans un contexte de décrément double. L'âge à l'émergence correspond à l'âge au dernier anniversaire au moment de l'admissibilité.
- 2) La quantité à la durée  $t$  représente la probabilité de **rétablissement** pendant l'année  $(t+1)$  de l'admissibilité chez les personnes admissibles initialement aux prestations d'invalidité à l'âge à l'émergence  $[x]$  et celles qui ont actuellement l'âge atteint  $[x]+t$ .
- 3) Les probabilités se lisent par rangée pour les durées de 0 à 4 et de haut en bas de la dernière colonne (5+) pour les durées supérieures à 5.
- 4) Les probabilités énoncées ont été ajustées au moyen de la méthode de graduation Whittaker-Henderson bidimensionnel de type B.

**Tableau 14 Probabilité de rétablissement chez les femmes invalides – Taux par millier  
(période d'expérience 1997-1999)**

Âge à l'émergence	Durée de l'invalidité						Âge atteint
	0	1	2	3	4	5+	
18	38,8	48,2	59,0	81,2	56,0	44,7	23
19	36,7	46,1	56,0	73,7	52,3	41,9	24
20	34,7	44,0	52,9	66,2	48,6	39,1	25
21	32,7	41,9	49,9	58,8	44,9	36,2	26
22	30,6	39,8	46,9	51,3	41,1	33,4	27
23	28,6	37,7	43,9	43,8	37,4	30,6	28
24	26,6	35,6	40,9	39,3	33,7	27,8	29
25	24,6	33,5	37,8	34,8	30,0	24,9	30
26	22,5	31,4	34,8	30,7	26,3	22,1	31
27	20,5	29,3	31,8	27,3	22,6	19,3	32
28	18,5	27,2	28,8	25,0	21,5	18,6	33
29	16,5	25,1	25,8	23,7	20,4	18,0	34
30	14,4	23,0	25,1	22,9	20,0	16,4	35
31	13,4	20,9	24,5	22,2	19,3	15,1	36
32	12,4	20,4	23,5	21,5	18,5	14,6	37
33	12,2	19,9	21,8	20,4	17,5	14,7	38
34	12,1	18,8	20,2	18,7	16,3	14,4	39
35	12,1	17,6	18,9	16,8	14,5	13,2	40
36	12,0	16,4	17,4	14,5	12,7	11,7	41
37	11,7	15,2	15,4	12,3	11,5	10,7	42
38	11,6	14,5	13,6	11,3	11,1	10,3	43
39	11,8	14,4	13,0	11,5	11,1	10,0	44
40	11,9	14,4	13,4	12,3	10,5	9,3	45
41	11,6	13,9	13,8	12,5	9,5	8,0	46
42	11,0	13,5	13,5	11,8	8,4	6,6	47
43	10,1	13,2	13,1	10,3	7,5	5,4	48
44	9,3	13,0	12,3	8,6	6,9	4,4	49
45	9,0	12,5	11,5	7,3	6,0	3,5	50
46	8,8	12,1	10,7	6,7	5,0	3,1	51
47	8,6	11,6	10,2	6,8	4,3	2,8	52
48	8,1	10,7	9,8	7,1	3,9	2,2	53
49	7,2	9,7	9,5	7,3	3,6	1,9	54
50	6,3	8,9	9,0	6,6	3,4	1,7	55
51	5,3	8,4	8,3	5,5	3,1	1,5	56
52	4,6	7,8	7,4	4,4	2,6	1,4	57
53	4,4	7,0	6,1	3,3	2,0	1,2	58
54	4,6	6,5	5,0	2,4	1,3	0,9	59
55	4,8	6,6	4,2	1,8	1,1	0,7	60
56	4,8	6,7	3,7	1,6	1,0	0,5	61
57	4,4	6,3	3,4	1,5	0,9	0,5	62
58	4,0	5,0	3,0	1,3	0,7	0,4	63
59	3,9	4,6	2,9	1,2	0,6	0,3	64
60	3,8	4,1	2,9	1,0	0,4	—	65
61	3,7	3,7	2,8	0,8	—	—	66
62	3,7	3,2	2,7	—	—	—	67
63	3,6	2,8	—	—	—	—	68
64	3,5	—	—	—	—	—	69

Remarques :

- 1) Probabilité de rétablissement  $q^{(r)}$  dans un contexte de décretement double. L'âge à l'émergence correspond à l'âge au dernier anniversaire au moment de l'admissibilité.
- 2) La quantité à la durée  $t$  représente la probabilité de **rétablissement** pendant l'année  $(t+1)$  de l'admissibilité chez les personnes admissibles initialement aux prestations d'invalidité à l'âge à l'émergence  $[x]$  et celles qui ont actuellement l'âge atteint  $[x]+t$ .
- 3) Les probabilités se lisent par rangée pour les durées de 0 à 4 et de haut en bas de la dernière colonne (5+) pour les durées supérieures à 5.
- 4) Les probabilités énoncées ont été ajustées au moyen de la méthode de graduation Whittaker-Henderson bidimensionnel de type B.

**Tableau 15 Probabilité de terminaison chez les hommes invalides  
– Taux par millier  
(période d'expérience 1997-1999)**

Âge à l'émergence	Durée de l'invalidité						Âge atteint
	0	1	2	3	4	5+	
18	119,3	123,7	125,3	110,7	81,6	71,8	23
19	117,1	118,1	117,7	103,3	78,0	68,2	24
20	114,9	112,5	110,1	96,0	74,5	64,5	25
21	112,6	106,8	102,4	88,6	71,0	60,9	26
22	110,4	101,2	94,8	81,2	67,4	57,3	27
23	108,2	97,6	89,0	76,6	63,9	53,6	28
24	106,0	94,9	83,1	72,1	60,3	50,0	29
25	103,8	93,0	77,5	67,9	56,8	46,4	30
26	101,2	90,8	72,2	64,0	53,3	42,7	31
27	96,9	87,4	66,9	60,2	51,1	42,5	32
28	91,5	80,8	61,8	53,7	49,0	38,4	33
29	85,9	73,3	57,1	47,1	46,7	37,9	34
30	80,7	66,7	52,8	43,3	44,1	36,4	35
31	76,5	62,6	49,3	42,9	41,2	32,8	36
32	73,0	61,0	48,5	42,6	38,4	30,7	37
33	70,3	61,5	51,8	42,2	38,0	30,4	38
34	70,5	63,4	54,7	44,5	37,1	28,0	39
35	72,3	64,1	51,8	45,6	35,0	28,1	40
36	74,5	62,9	46,8	44,3	31,4	29,5	41
37	76,5	63,0	44,2	44,5	31,8	28,2	42
38	79,4	65,6	45,0	44,6	32,4	26,3	43
39	84,2	69,0	47,8	43,9	32,5	25,5	44
40	90,6	69,0	49,4	42,2	35,6	25,1	45
41	98,0	68,2	49,4	38,2	33,4	24,7	46
42	10,2	69,8	48,2	40,0	33,9	24,1	47
43	108,9	74,9	46,6	44,3	34,2	22,3	48
44	112,4	79,3	49,8	46,5	32,5	22,8	49
45	116,4	79,1	52,2	45,5	30,4	23,5	50
46	120,9	77,5	50,0	42,6	31,2	22,3	51
47	123,8	77,5	52,4	38,6	31,6	20,0	52
48	123,9	78,8	51,1	34,9	25,9	23,7	53
49	122,9	79,0	46,3	34,2	27,9	23,6	54
50	123,3	76,4	42,8	35,5	34,7	27,8	55
51	126,2	75,2	42,8	35,8	33,0	28,1	56
52	130,8	76,0	45,5	36,4	32,2	28,0	57
53	134,3	78,7	50,1	36,2	32,6	30,6	58
54	133,8	81,5	51,2	35,4	31,2	28,7	59
55	130,2	81,8	43,8	36,5	34,0	29,6	60
56	125,1	80,2	44,4	38,1	33,2	30,5	61
57	118,9	74,4	45,9	39,1	33,2	32,6	62
58	114,7	72,0	48,4	36,8	33,5	34,7	63
59	114,2	70,9	42,1	37,5	33,9	36,8	64
60	113,7	70,0	44,2	38,4	34,6	—	65
61	117,6	70,4	46,3	39,5	—	—	66
62	121,4	70,8	48,3	—	—	—	67
63	125,1	71,4	—	—	—	—	68
64	128,9	—	—	—	—	—	69

Remarques :

- 1) Probabilité de terminaison  $q^{(T)}$  dans un contexte de décrement double. L'âge à l'émergence correspond à l'âge au dernier anniversaire au moment de l'admissibilité.
- 2) La quantité à la durée  $t$  représente la probabilité de **décès ou rétablissement** pendant l'année  $(t+1)$  de l'admissibilité chez les personnes admissibles initialement aux prestations d'invalidité à l'âge à l'émergence  $[x]$  et celles qui ont actuellement l'âge atteint  $[x]+t$ .
- 3) Les probabilités se lisent par rangée pour les durées de 0 à 4 et de haut en bas à la dernière colonne (5+) pour les durées supérieures à 5.

**Tableau 16 Probabilité de terminaison chez les femmes invalides – Taux par millier  
 (période d'expérience 1997-1999)**

Âge à l'émergence	Durée de l'invalidité						Âge atteint
	0	1	2	3	4	5+	
18	97,5	90,6	88,2	98,4	71,4	57,2	23
19	94,4	87,6	84,1	90,5	67,0	53,9	24
20	91,2	84,6	80,0	82,5	62,7	50,7	25
21	88,0	81,6	75,9	74,6	58,3	47,4	26
22	84,8	78,6	71,8	66,6	54,0	44,1	27
23	81,7	75,6	67,6	58,7	49,6	40,8	28
24	78,5	72,6	63,5	53,6	45,2	37,6	29
25	75,3	69,5	59,4	48,6	40,9	34,3	30
26	72,1	66,5	55,2	43,9	36,5	31,0	31
27	68,9	63,5	51,0	39,9	32,1	27,7	32
28	65,6	60,4	46,9	37,0	30,3	26,6	33
29	62,4	57,4	42,7	35,1	28,6	25,5	34
30	59,2	54,4	40,9	33,7	27,4	23,4	35
31	56,9	51,3	39,0	32,4	26,0	21,6	36
32	54,6	49,8	36,8	31,1	24,5	20,6	37
33	54,1	48,7	44,1	32,4	21,7	21,4	38
34	55,5	47,7	40,1	30,3	22,7	20,4	39
35	59,8	49,5	36,1	24,4	22,5	20,1	40
36	65,5	54,0	35,4	21,2	22,3	19,6	41
37	70,6	58,3	34,0	20,8	20,2	19,1	42
38	74,1	62,5	34,3	24,2	22,7	18,7	43
39	77,0	64,5	33,2	25,7	23,8	17,3	44
40	80,1	63,5	33,5	25,5	22,3	17,3	45
41	83,7	61,7	37,2	25,2	19,9	16,6	46
42	87,9	62,3	38,2	24,0	19,4	16,6	47
43	91,4	63,8	35,9	23,0	19,0	15,7	48
44	93,0	64,1	34,0	23,3	17,7	13,8	49
45	92,1	65,4	35,1	20,8	18,5	14,1	50
46	89,8	66,9	36,3	22,3	19,7	14,5	51
47	87,7	65,3	37,3	25,7	20,4	14,2	52
48	87,5	62,7	35,4	25,6	16,4	13,3	53
49	88,7	62,9	34,1	25,2	15,3	14,2	54
50	90,2	65,8	35,3	23,7	15,7	15,4	55
51	90,3	66,4	34,6	22,9	16,9	14,5	56
52	90,2	66,4	39,7	23,5	16,1	14,2	57
53	90,8	65,6	38,1	22,6	17,1	13,5	58
54	92,6	65,7	35,0	20,7	16,4	16,9	59
55	93,2	67,3	37,0	21,5	16,4	16,6	60
56	91,3	68,8	38,1	17,9	17,1	17,4	61
57	86,5	67,3	34,8	18,0	17,6	16,2	62
58	82,1	64,5	32,9	20,6	18,2	17,7	63
59	80,8	62,6	30,9	23,3	18,7	19,2	64
60	84,1	59,9	29,0	25,9	19,3	—	65
61	87,3	57,0	24,4	28,6	—	—	66
62	90,6	54,5	27,8	—	—	—	67
63	93,9	57,7	—	—	—	—	68
64	97,1	—	—	—	—	—	69

Remarques :

- 1) *Probabilité de terminaison  $q^{(T)}$*  dans un contexte de décrétement double. L'âge à l'émergence correspond à l'âge au dernier anniversaire au moment de l'admissibilité.
- 2) La quantité à la durée  $t$  représente la probabilité de **décès ou de rétablissement** pendant l'année  $(t+1)$  de l'admissibilité chez les personnes initialement admissibles aux prestations d'invalidité à l'âge à l'émergence  $[x]$  et qui ont actuellement l'âge atteint de  $[x]+t$ .
- 3) Les probabilités se lisent par rangée pour les durées de 0 à 4 et de haut en bas à la dernière colonne (5+) pour les durées supérieures à 5.

**Tableau 17 Table de survie chez les hommes invalides – Le nombre de survivants reflète la terminaison en raison du décès seulement (période d'expérience 1997-1999)**

Âge à l'émergence	Durée de l'invalidité						Âge atteint
	0	1	2	3	4	5+	
18	100 000	93 121	88 339	84 366	82 406	81 021	23
19	97 794	91 161	86 545	82 840	80 924	79 562	24
20	95 661	89 265	84 809	81 362	79 488	78 148	25
21	93 599	87 431	83 129	79 930	78 097	76 778	26
22	91 604	85 656	81 502	78 542	76 749	75 451	27
23	89 672	83 936	79 926	77 197	75 443	74 165	28
24	87 804	82 272	78 400	75 893	74 176	72 918	29
25	85 998	80 663	76 924	74 630	72 949	71 710	30
26	84 249	79 104	75 494	73 406	71 760	70 539	31
27	82 555	77 593	74 108	72 219	70 607	69 404	32
28	80 583	75 818	72 588	70 846	69 490	68 304	33
29	78 994	74 399	71 383	69 774	68 681	67 507	34
30	77 680	73 236	70 403	68 892	67 862	66 701	35
31	76 627	72 318	69 587	68 181	67 004	65 855	36
32	75 861	71 668	68 970	67 498	66 246	65 109	37
33	75 519	71 438	68 697	66 889	65 614	64 383	38
34	75 436	71 276	68 419	66 317	64 834	63 576	39
35	74 665	70 382	67 530	65 625	64 026	62 818	40
36	73 171	68 803	66 064	64 541	63 029	62 002	41
37	72 133	67 681	64 939	63 607	62 102	61 063	42
38	71 600	66 984	64 081	62 702	61 186	60 167	43
39	71 424	66 478	63 397	61 845	60 350	59 368	44
40	71 310	65 900	62 869	61 204	59 752	58 575	45
41	70 587	64 706	61 761	60 084	58 825	57 756	46
42	70 428	64 095	61 029	59 411	58 026	56 873	47
43	70 496	63 771	60 336	58 820	57 195	55 957	48
44	70 575	63 544	59 758	58 070	56 309	55 105	49
45	70 044	62 764	58 980	57 101	55 336	54 190	50
46	69 160	61 649	58 031	56 166	54 470	53 205	51
47	68 588	60 891	57 317	55 171	53 585	52 236	52
48	67 366	59 703	56 056	53 919	52 464	51 379	53
49	66 186	58 599	54 881	52 997	51 552	50 352	54
50	65 304	57 709	54 060	52 374	50 869	49 332	55
51	63 889	56 247	52 647	50 982	49 491	48 082	56
52	62 881	55 075	51 452	49 654	48 158	46 817	57
53	62 086	54 157	50 422	48 396	46 922	45 572	58
54	60 523	52 798	48 989	46 920	45 508	44 250	59
55	58 690	51 359	47 570	45 844	44 408	43 055	60
56	56 975	50 103	46 397	44 605	43 127	41 839	61
57	54 956	48 637	45 267	43 391	41 884	40 606	62
58	52 978	47 105	43 949	42 004	40 603	39 316	63
59	50 846	45 271	42 294	40 683	39 268	37 977	64
60	49 136	43 808	40 963	39 311	37 887	36 596	65
61	47 738	42 373	39 577	37 893	36 466	35 181	66
62	46 272	40 890	38 149	36 440	35 016	33 740	67
63	44 744	39 363	36 683	34 958	33 542	32 280	68
64	43 163	37 802	35 189	33 456	32 053	30 809	69

Remarques :

- 1) Les fonctions de nombre de survivants  $l_x$  sélectionnées et ultimes reflètent la terminaison en raison du décès seulement. L'âge à l'émergence correspond à l'âge au dernier anniversaire au moment de l'admissibilité.
- 2) Les valeurs énoncées sont fondées sur les probabilités prolongées figurant au tableau 25.

**Tableau 18 Table de survie chez les femmes invalides – Le nombre de survivants reflète la terminaison en raison du décès seulement (période d'expérience 1997-1999)**

Âge à l'émergence	Durée de l'invalidité						Âge atteint
	0	1	2	3	4	5+	
18	100 000	93 884	89 707	86 921	85 294	83 906	23
19	98 186	92 310	88 298	85 666	84 117	82 809	24
20	96 455	90 809	86 956	84 472	82 999	81 768	25
21	94 802	89 377	85 677	83 336	81 936	80 780	26
22	93 226	88 013	84 460	82 257	80 927	79 844	27
23	91 720	86 712	83 301	81 232	79 971	78 959	28
24	90 286	85 475	82 201	80 261	79 066	78 123	29
25	88 921	84 299	81 157	79 343	78 212	77 335	30
26	87 619	83 180	80 166	78 474	77 405	76 593	31
27	86 380	82 117	79 226	77 652	76 644	75 896	32
28	85 202	81 109	78 337	76 878	75 929	75 243	33
29	84 082	80 153	77 497	76 150	75 259	74 633	34
30	83 020	79 249	76 704	75 466	74 631	74 065	35
31	82 011	78 394	75 958	74 826	74 046	73 538	36
32	81 059	77 590	75 259	74 231	73 504	73 052	37
33	81 272	77 826	75 540	73 822	72 915	72 605	38
34	80 819	77 269	74 988	73 460	72 589	72 113	39
35	80 502	76 615	74 130	72 827	72 260	71 672	40
36	81 031	76 642	73 710	72 363	71 873	71 171	41
37	81 441	76 592	73 235	71 852	71 237	70 603	42
38	82 275	77 071	73 318	71 777	70 841	70 005	43
39	82 144	76 725	72 829	71 337	70 312	69 408	44
40	81 549	75 926	72 149	70 680	69 731	68 897	45
41	81 242	75 313	71 662	69 961	69 068	68 341	46
42	81 160	74 850	71 145	69 369	68 511	67 751	47
43	80 819	74 176	70 371	68 742	67 858	67 071	48
44	80 236	73 454	69 650	68 117	67 110	66 376	49
45	79 774	73 085	69 166	67 512	66 594	65 754	50
46	79 397	72 910	68 866	67 090	66 034	65 056	51
47	78 738	72 457	68 520	66 643	65 371	64 310	52
48	77 253	71 071	67 337	65 598	64 378	63 570	53
49	76 475	70 196	66 420	64 773	63 607	62 863	54
50	76 130	69 707	65 710	63 962	62 865	62 089	55
51	75 402	68 963	64 924	63 202	62 094	61 233	56
52	75 070	68 617	64 566	62 463	61 266	60 435	57
53	74 282	67 834	63 832	61 776	60 580	59 659	58
54	73 300	66 819	62 840	60 947	59 830	58 928	59
55	72 621	66 171	62 127	60 079	58 891	57 989	60
56	71 328	65 129	61 063	58 956	57 995	57 065	61
57	69 546	63 814	59 898	58 012	57 056	56 101	62
58	68 183	62 835	59 079	57 308	56 201	55 220	63
59	66 916	61 753	58 153	56 521	55 269	54 265	64
60	65 843	60 541	57 154	55 654	54 263	53 239	65
61	64 490	59 080	55 920	54 712	53 189	52 147	66
62	63 613	58 062	55 078	53 697	52 050	50 993	67
63	63 029	57 317	54 161	52 615	50 852	49 783	68
64	62 352	56 491	53 174	51 471	49 600	48 522	69

Remarques :

- 1) Les fonctions de nombre de survivants  $l_x$  sélectionnées et ultimes reflètent la terminaison en raison du décès seulement. L'âge à l'émergence correspond à l'âge au dernier anniversaire au moment de l'admissibilité.
- 2) Les valeurs énoncées sont fondées sur les probabilités prolongées figurant au tableau 26.

**Tableau 19 Table de survie chez les hommes invalides – Le nombre de survivants reflète la terminaison en raison du décès ou du rétablissement (période d'expérience 1997-1999)**

Âge à l'émergence	Durée de l'invalidité						Âge atteint
	0	1	2	3	4	5+	
18	100 000	88 072	77 174	67 505	60 034	55 138	23
19	90 110	79 561	70 164	61 906	55 510	51 179	24
20	81 529	72 165	64 048	56 998	51 528	47 690	25
21	74 064	65 721	58 700	52 687	48 019	44 612	26
22	67 556	60 096	54 016	48 897	44 924	41 895	27
23	62 324	55 580	50 156	45 692	42 191	39 496	28
24	57 786	51 662	46 758	42 871	39 779	37 378	29
25	53 866	48 277	43 786	40 391	37 648	35 509	30
26	50 408	45 305	41 189	38 214	35 769	33 863	31
27	47 272	42 692	38 959	36 354	34 164	32 417	32
28	44 023	39 994	36 764	34 491	32 640	31 040	33
29	41 135	37 602	34 845	32 856	31 309	29 848	34
30	38 638	35 519	33 151	31 399	30 040	28 716	35
31	36 633	33 832	31 715	30 152	28 858	27 670	36
32	35 099	32 537	30 552	29 069	27 831	26 763	37
33	34 028	31 637	29 692	28 155	26 967	25 943	38
34	33 223	30 881	28 922	27 339	26 121	25 153	39
35	32 245	29 914	27 998	26 548	25 336	24 449	40
36	31 048	28 736	26 928	25 669	24 533	23 762	41
37	30 140	27 834	26 080	24 927	23 818	23 061	42
38	29 512	27 169	25 386	24 243	23 161	22 410	43
39	29 057	26 611	24 776	23 591	22 554	21 821	44
40	28 605	26 013	24 219	23 022	22 051	21 265	45
41	27 908	25 174	23 458	22 298	21 447	20 732	46
42	27 487	24 624	22 906	21 803	20 931	20 221	47
43	27 206	24 243	22 427	21 381	20 433	19 734	48
44	26 937	23 908	22 013	20 917	19 944	19 295	49
45	26 418	23 342	21 495	20 374	19 446	18 855	50
46	25 765	22 650	20 895	19 850	19 005	18 412	51
47	25 245	22 119	20 404	19 334	18 588	18 001	52
48	24 503	21 468	19 776	18 765	18 110	17 641	53
49	23 814	20 886	19 235	18 344	17 717	17 223	54
50	23 305	20 431	18 870	18 063	17 422	16 817	55
51	22 672	19 810	18 320	17 535	16 907	16 349	56
52	22 225	19 318	17 850	17 037	16 417	15 889	57
53	21 863	18 927	17 437	16 564	15 964	15 444	58
54	21 223	18 383	16 885	16 021	15 454	14 972	59
55	20 463	17 798	16 341	15 625	15 055	14 543	60
56	19 733	17 264	15 880	15 175	14 597	14 112	61
57	18 925	16 676	15 436	14 727	14 151	13 681	62
58	18 186	16 100	14 941	14 218	13 694	13 235	63
59	17 431	15 440	14 345	13 741	13 225	12 776	64
60	16 825	14 912	13 869	13 256	12 747	12 306	65
61	16 318	14 399	13 385	12 766	12 262	11 830	66
62	15 770	13 856	12 875	12 253	11 774	11 345	67
63	15 183	13 283	12 334	11 754	11 278	10 854	68
64	14 592	12 711	11 832	11 249	10 777	10 359	69

Remarques :

- 1) Les fonctions de nombre de survivants  $l_x$  sélectionnées et ultimes reflètent la terminaison en raison du décès ou du rétablissement. L'âge à l'émergence correspond à l'âge au dernier anniversaire au moment de l'admissibilité.
- 2) Les valeurs énoncées sont fondées sur les probabilités prolongées figurant au tableau 25.

**Tableau 20 Table de survie chez les femmes invalides – Le nombre de survivants reflète la terminaison en raison du décès ou du rétablissement (période d'expérience 1997-1999)**

Âge à l'émergence	Durée de l'invalidité						Âge atteint
	0	1	2	3	4	5+	
18	100 000	90 245	82 070	74 831	67 469	62 654	23
19	91 978	83 297	76 001	69 609	63 312	59 069	24
20	84 905	77 161	70 634	64 983	59 620	55 883	25
21	78 653	71 729	65 877	60 878	56 337	53 051	26
22	73 121	66 917	61 658	57 233	53 419	50 536	27
23	68 219	62 648	57 914	53 997	50 828	48 306	28
24	64 066	59 039	54 755	51 278	48 529	46 333	29
25	60 378	55 833	51 951	48 867	46 493	44 593	30
26	57 117	53 001	49 476	46 745	44 695	43 064	31
27	54 263	50 527	47 320	44 904	43 113	41 729	32
28	51 930	48 521	45 588	43 451	41 842	40 573	33
29	49 806	46 697	44 016	42 136	40 655	39 494	34
30	47 993	45 152	42 697	40 952	39 573	38 488	35
31	46 389	43 748	41 503	39 884	38 591	37 587	36
32	44 973	42 515	40 397	38 909	37 699	36 776	37
33	44 230	41 839	39 803	38 049	36 816	36 019	38
34	43 087	40 696	38 753	37 197	36 069	35 249	39
35	42 038	39 523	37 566	36 209	35 324	34 529	40
36	41 462	38 745	36 652	35 354	34 606	33 834	41
37	40 893	38 008	35 791	34 576	33 858	33 172	42
38	40 706	37 689	35 335	34 122	33 297	32 540	43
39	40 221	37 123	34 729	33 576	32 711	31 932	44
40	39 553	36 387	34 078	32 937	32 096	31 379	45
41	38 993	35 728	33 522	32 275	31 463	30 837	46
42	38 516	35 131	32 941	31 684	30 924	30 325	47
43	37 945	34 475	32 275	31 116	30 400	29 822	48
44	37 312	33 841	31 673	30 595	29 883	29 353	49
45	36 792	33 405	31 220	30 124	29 496	28 949	50
46	36 382	33 116	30 900	29 780	29 115	28 541	51
47	35 899	32 752	30 613	29 471	28 713	28 126	52
48	35 061	31 994	29 989	28 929	28 189	27 726	53
49	34 551	31 485	29 503	28 498	27 781	27 356	54
50	34 221	31 135	29 087	28 060	27 396	26 967	55
51	33 714	30 670	28 632	27 641	27 008	26 551	56
52	33 386	30 376	28 360	27 235	26 595	26 166	57
53	32 859	29 876	27 916	26 852	26 244	25 795	58
54	32 288	29 299	27 374	26 417	25 871	25 447	59
55	31 916	28 941	26 993	25 994	25 434	25 018	60
56	31 310	28 451	26 495	25 485	25 030	24 603	61
57	30 468	27 833	25 961	25 057	24 607	24 174	62
58	29 784	27 337	25 573	24 732	24 222	23 782	63
59	29 190	26 832	25 152	24 374	23 807	23 361	64
60	28 686	26 275	24 702	23 985	23 363	22 912	65
61	28 060	25 610	24 151	23 563	22 890	22 442	66
62	27 643	25 139	23 770	23 110	22 401	21 946	67
63	27 300	24 737	23 310	22 644	21 885	21 425	68
64	26 928	24 312	22 884	22 151	21 346	20 882	69

Remarques :

- 1) Les fonctions du nombre de survivants  $l_x$  sélectionnées et ultimes reflètent la terminaison en raison du décès ou du rétablissement. L'âge à l'émergence correspond à l'âge au dernier anniversaire au moment de l'admissibilité.
- 2) Les valeurs énoncées sont fondées sur les probabilités prolongées figurant au tableau 26.



**Tableau 21 Nombre prévu d'années d'invalidité chez les hommes– Le taux de survie reflète la terminaison en raison du décès ou du rétablissement (période d'expérience 1997-1999)**

Âge à l'émergence	Durée de l'invalidité						Âge atteint
	0	1	2	3	4	5+	
18	14,3	15,1	16,2	17,4	18,6	19,2	23
19	14,9	15,8	16,8	18,0	19,0	19,6	24
20	15,4	16,4	17,4	18,4	19,3	19,8	25
21	16,0	17,0	17,9	18,9	19,7	20,2	26
22	16,6	17,6	18,5	19,4	20,0	20,5	27
23	17,0	18,0	18,9	19,7	20,3	20,7	28
24	17,4	18,4	19,3	20,0	20,5	20,8	29
25	17,8	18,8	19,6	20,2	20,7	20,9	30
26	18,0	19,0	19,9	20,4	20,7	20,9	31
27	18,3	19,2	20,0	20,4	20,7	20,8	32
28	18,7	19,5	20,2	20,5	20,6	20,7	33
29	19,0	19,8	20,3	20,5	20,5	20,5	34
30	19,3	19,9	20,3	20,4	20,3	20,2	35
31	19,4	19,9	20,2	20,3	20,1	20,0	36
32	19,3	19,8	20,0	20,0	19,9	19,7	37
33	19,0	19,4	19,6	19,7	19,5	19,3	38
34	18,6	18,9	19,2	19,3	19,1	18,8	39
35	18,2	18,6	18,8	18,8	18,7	18,4	40
36	18,0	18,4	18,6	18,5	18,3	17,9	41
37	17,6	18,0	18,2	18,0	17,8	17,4	42
38	17,1	17,5	17,7	17,5	17,3	16,9	43
39	16,5	17,0	17,2	17,0	16,8	16,3	44
40	15,9	16,5	16,6	16,5	16,2	15,8	45
41	15,4	16,1	16,2	16,0	15,6	15,1	46
42	14,8	15,5	15,6	15,4	15,0	14,5	47
43	14,2	14,8	15,0	14,7	14,4	13,9	48
44	13,5	14,2	14,3	14,1	13,7	13,2	49
45	13,0	13,6	13,7	13,5	13,1	12,5	50
46	12,5	13,1	13,2	12,8	12,4	11,7	51
47	11,9	12,5	12,5	12,2	11,6	11,0	52
48	11,4	12,0	11,9	11,5	10,9	10,2	53
49	10,9	11,4	11,3	10,8	10,2	9,5	54
50	10,3	10,7	10,6	10,0	9,3	8,7	55
51	9,8	10,1	9,9	9,3	8,6	7,9	56
52	9,1	9,4	9,2	8,6	7,9	7,1	57
53	8,5	8,7	8,4	7,8	7,1	6,3	58
54	7,9	8,0	7,7	7,1	6,3	5,5	59
55	7,3	7,3	6,9	6,2	5,5	4,6	60
56	6,7	6,6	6,2	5,4	4,6	3,8	61
57	6,2	5,9	5,3	4,6	3,7	2,9	62
58	5,5	5,2	4,5	3,7	2,9	1,9	63
59	4,9	4,4	3,7	2,8	1,9	1,0	64
60	4,1	3,6	2,8	1,9	1,0	-	65
61	3,4	2,7	1,9	1,0	-	-	66
62	2,6	1,9	1,0	-	-	-	67
63	1,8	1,0	-	-	-	-	68
64	0,9	-	-	-	-	-	69

Remarques :

- 1) Durée moyenne d'admissibilité de l'invalidité avant la terminaison en raison du décès, du rétablissement ou de l'atteinte de l'âge de 65 ans. Les données sur la survie sont fondées sur celles figurant au Tableau 19 (sous forme de l'âge atteint de 65 ans).
- 2) Les valeurs se lisent par rangée pour les durées de 0 à 4 et de haut en bas à la dernière colonne (5) pour les durées supérieures à 5.

**Tableau 22 Nombre prévu d'années d'invalidité chez les femmes – Le taux de survie reflète la terminaison en raison du décès ou du rétablissement (période d'expérience 1997-1999)**

Âge à l'émergence	Durée de l'invalidité						Âge atteint
	0	1	2	3	4	5+	
18	18,6	19,5	20,4	21,4	22,6	23,3	23
19	19,2	20,2	21,1	22,0	23,1	23,7	24
20	19,9	20,8	21,7	22,5	23,5	24,0	25
21	20,5	21,4	22,2	23,0	23,8	24,3	26
22	21,0	21,9	22,8	23,5	24,1	24,5	27
23	21,6	22,4	23,2	23,9	24,3	24,6	28
24	22,0	22,8	23,6	24,1	24,5	24,6	29
25	22,4	23,1	23,8	24,3	24,5	24,5	30
26	22,7	23,4	24,0	24,4	24,5	24,4	31
27	22,9	23,5	24,1	24,4	24,4	24,1	32
28	23,0	23,5	24,0	24,2	24,1	23,8	33
29	23,0	23,5	23,9	23,9	23,8	23,5	34
30	22,9	23,3	23,6	23,6	23,4	23,1	35
31	22,7	23,1	23,3	23,2	23,0	22,6	36
32	22,5	22,8	23,0	22,8	22,5	22,1	37
33	22,0	22,2	22,3	22,3	22,1	21,5	38
34	21,6	21,9	21,9	21,8	21,5	21,0	39
35	21,2	21,5	21,6	21,4	20,9	20,4	40
36	20,6	21,0	21,2	20,9	20,4	19,8	41
37	20,0	20,4	20,7	20,4	19,8	19,2	42
38	19,2	19,7	20,0	19,7	19,1	18,6	43
39	18,6	19,1	19,3	19,0	18,5	17,9	44
40	18,0	18,5	18,7	18,4	17,8	17,2	45
41	17,4	17,9	18,1	17,7	17,2	16,5	46
42	16,7	17,3	17,4	17,1	16,5	15,8	47
43	16,1	16,7	16,8	16,4	15,7	15,0	48
44	15,5	16,0	16,1	15,7	15,0	14,3	49
45	14,9	15,3	15,4	14,9	14,2	13,5	50
46	14,2	14,6	14,6	14,1	13,4	12,6	51
47	13,6	13,8	13,7	13,2	12,6	11,8	52
48	13,0	13,2	13,0	12,5	11,8	11,0	53
49	12,3	12,5	12,3	11,7	11,0	10,1	54
50	11,6	11,7	11,5	10,9	10,1	9,3	55
51	10,9	10,9	10,7	10,0	9,3	8,4	56
52	10,2	10,1	9,8	9,2	8,4	7,5	57
53	9,5	9,4	9,0	8,3	7,5	6,6	58
54	8,8	8,6	8,2	7,5	6,6	5,7	59
55	8,0	7,8	7,3	6,6	5,7	4,8	60
56	7,3	7,0	6,5	5,7	4,8	3,9	61
57	6,6	6,2	5,6	4,8	3,9	2,9	62
58	5,9	5,4	4,7	3,9	2,9	2,0	63
59	5,1	4,5	3,8	2,9	2,0	1,0	64
60	4,3	3,7	2,9	2,0	1,0	-	65
61	3,5	2,8	2,0	1,0	-	-	66
62	2,7	1,9	1,0	-	-	-	67
63	1,8	1,0	-	-	-	-	68
64	1,0	-	-	-	-	-	69

Remarques :

- 1) Durée moyenne d'admissibilité de l'invalidité avant la terminaison en raison du décès, du rétablissement ou de l'atteinte de l'âge de 65 ans. Les données sur la survie sont fondées sur celles figurant au tableau 19 (sous forme de l'âge atteint de 65 ans).
- 2) Les valeurs se lisent par rangée pour les durées de 0 à 4 et de haut en bas à la dernière colonne (5) pour les durées supérieures à 5.

**Tableau 23 Rente viagère mensuelle payable jusqu'à l'âge de 65 ans chez les hommes invalides – Le taux de survie reflète la terminaison en raison du décès ou du rétablissement (période d'expérience 1997-1999)**

Âge à l'émergence	Valeur présente de la rente à un taux d'intérêt donné (en mois) <sup>1</sup>					
	3 %	4 %	5 %	6 %	7 %	8 %
18	108.69	95.83	85.39	76.79	69.61	63.53
19	112.97	99.44	88.45	79.40	71.84	65.46
20	116.92	102.85	91.41	81.96	74.07	67.40
21	121.23	106.53	94.55	84.66	76.39	69.41
22	125.53	110.21	97.71	87.38	78.75	71.45
23	129.02	113.22	100.30	89.62	80.69	73.14
24	132.25	116.03	102.75	91.74	82.53	74.75
25	135.13	118.56	104.97	93.69	84.23	76.23
26	137.78	120.93	107.07	95.54	85.86	77.67
27	140.43	123.33	109.21	97.46	87.57	79.19
28	144.02	126.55	112.10	100.03	89.86	81.22
29	147.40	129.63	114.87	102.52	92.10	83.23
30	150.21	132.23	117.26	104.70	94.07	85.01
31	151.90	133.89	118.85	106.19	95.45	86.27
32	152.26	134.42	119.47	106.85	96.11	86.91
33	151.12	133.68	119.00	106.56	95.95	86.85
34	148.98	132.06	117.77	105.62	95.22	86.26
35	147.50	131.02	117.04	105.11	94.87	86.03
36	146.83	130.68	116.94	105.16	95.02	86.24
37	145.11	129.45	116.05	104.53	94.58	85.94
38	142.27	127.22	114.30	103.15	93.48	85.05
39	138.69	124.35	111.98	101.26	91.92	83.76
40	135.12	121.48	109.65	99.37	90.38	82.48
41	132.32	119.27	107.91	97.98	89.27	81.60
42	128.50	116.16	105.37	95.90	87.56	80.18
43	124.14	112.56	102.39	93.42	85.48	78.44
44	119.70	108.87	99.32	90.85	83.33	76.63
45	116.04	105.87	96.85	88.82	81.66	75.24
46	112.73	103.17	94.65	87.03	80.20	74.05
47	108.88	99.96	91.98	84.81	78.35	72.52
48	105.59	97.25	89.75	82.98	76.85	71.30
49	102.06	94.31	87.30	80.95	75.18	69.92
50	97.85	90.74	84.28	78.39	73.01	68.09
51	93.56	87.06	81.12	75.68	70.69	66.10
52	88.50	82.64	77.26	72.31	67.75	63.53
53	83.07	77.85	73.04	68.59	64.47	60.65
54	78.21	73.57	69.26	65.26	61.53	58.06
55	73.60	69.49	65.65	62.07	58.71	55.57
56	68.57	64.99	61.62	58.47	55.50	52.70
57	63.42	60.33	57.42	54.67	52.07	49.61
58	57.57	54.98	52.52	50.19	47.97	45.86
59	51.21	49.09	47.07	45.14	43.30	41.55
60	44.14	42.48	40.89	39.36	37.90	36.49
61	36.44	35.21	34.02	32.87	31.76	30.69
62	28.35	27.49	26.65	25.84	25.05	24.29
63	19.74	19.19	18.66	18.14	17.63	17.13
64	10.38	10.09	9.80	9.52	9.24	8.97

<sup>1</sup> La valeur présente de la rente payable d'avance correspond à un bénéfice d'invalidité de 1 par mois à partir de l'âge à l'émergence payable jusqu'à 65 ans.

**Tableau 24 Rente viagère mensuelle payable jusqu'à l'âge de 65 ans chez les femmes invalides – Le taux de survie reflète la terminaison en raison du décès ou du rétablissement (période d'expérience 1997-1999)**

Âge à l'émergence	Valeur présente de la rente à un taux d'intérêt donné (en mois) <sup>1</sup>					
	3 %	4 %	5 %	6 %	7 %	8 %
18	131.79	113.87	99.61	88.08	78.63	70.76
19	136.25	117.57	102.68	90.64	80.76	72.55
20	140.68	121.26	105.76	93.22	82.93	74.37
21	145.06	124.94	108.85	95.81	85.11	76.20
22	149.35	128.57	111.92	98.40	87.29	78.05
23	153.50	132.11	114.93	100.95	89.45	79.88
24	157.10	135.22	117.60	103.23	91.40	81.54
25	160.44	138.15	120.14	105.42	93.28	83.15
26	163.45	140.83	122.49	107.47	95.06	84.68
27	166.02	143.17	124.58	109.32	96.66	86.08
28	167.71	144.79	126.09	110.69	97.90	87.17
29	169.09	146.19	127.43	111.93	99.02	88.17
30	169.81	147.04	128.32	112.80	99.84	88.92
31	170.04	147.50	128.89	113.41	100.44	89.49
32	169.77	147.55	129.12	113.74	100.82	89.87
33	167.35	145.77	127.80	112.75	100.05	89.27
34	166.17	145.05	127.38	112.53	99.95	89.25
35	164.52	143.91	126.61	112.00	99.59	88.98
36	161.26	141.41	124.65	110.45	98.34	87.96
37	157.95	138.85	122.66	108.88	97.08	86.94
38	153.54	135.36	119.87	106.63	95.25	85.43
39	150.02	132.63	117.74	104.95	93.92	84.36
40	146.98	130.30	115.96	103.58	92.85	83.53
41	143.49	127.58	113.83	101.90	91.53	82.47
42	139.66	124.55	111.43	99.99	89.99	81.22
43	136.01	121.67	109.14	98.18	88.55	80.07
44	132.48	118.89	106.95	96.45	87.18	78.99
45	128.58	115.77	104.47	94.46	85.60	77.72
46	124.29	112.30	101.66	92.19	83.76	76.23
47	120.07	108.87	98.88	89.94	81.94	74.76
48	116.47	105.96	96.53	88.06	80.43	73.55
49	111.81	102.09	93.31	85.38	78.21	71.71
50	106.49	97.59	89.52	82.18	75.50	69.42
51	101.46	93.33	85.91	79.13	72.93	67.25
52	95.84	88.51	81.77	75.58	69.89	64.64
53	90.45	83.86	77.76	72.12	66.91	62.08
54	84.84	78.95	73.49	68.40	63.67	59.26
55	78.59	73.43	68.61	64.10	59.88	55.93
56	72.51	68.02	63.80	59.83	56.09	52.57
57	66.54	62.67	59.01	55.54	52.26	49.15
58	60.02	56.76	53.66	50.70	47.88	45.19
59	52.91	50.24	47.69	45.23	42.88	40.62
60	45.25	43.14	41.10	39.14	37.24	35.41
61	37.26	35.66	34.10	32.59	31.12	29.69
62	28.74	27.60	26.48	25.38	24.31	23.26
63	19.76	19.02	18.28	17.55	16.84	16.13
64	10.17	9.75	9.33	8.91	8.49	8.08

<sup>1</sup> La valeur présente de la rente payable d'avance correspond à un bénéfice d'invalidité de 1 par mois à partir de l'âge à l'émergence payable jusqu'à 65 ans.

**Tableau 25 Probabilité de décès (prolongée) chez les hommes invalides  
– Taux par millier  
(période d'expérience 1997-1999)**

Âge à l'émergence	Durée de l'invalidité						Âge atteint
	0	1	2	3	4	5+	
18	68,8	51,4	45,0	23,2	16,8	18,0	23
19	67,8	50,6	42,8	23,1	16,8	17,8	24
20	66,9	49,9	40,6	23,0	16,9	17,5	25
21	65,9	49,2	38,5	22,9	16,9	17,3	26
22	64,9	48,5	36,3	22,8	16,9	17,0	27
23	64,0	47,8	34,1	22,7	16,9	16,8	28
24	63,0	47,1	32,0	22,6	17,0	16,6	29
25	62,0	46,3	29,8	22,5	17,0	16,3	30
26	61,1	45,6	27,7	22,4	17,0	16,1	31
27	60,1	44,9	25,5	22,3	17,0	15,8	32
28	59,1	42,6	24,0	19,1	17,1	11,7	33
29	58,2	40,5	22,5	15,7	17,1	11,9	34
30	57,2	38,7	21,5	15,0	17,1	12,7	35
31	56,2	37,8	20,2	17,3	17,1	11,3	36
32	55,3	37,6	21,3	18,6	17,2	11,1	37
33	54,0	38,4	26,3	19,1	18,8	12,5	38
34	55,1	40,1	30,7	22,4	19,4	11,9	39
35	57,4	40,5	28,2	24,4	18,9	13,0	40
36	59,7	39,8	23,1	23,4	16,3	15,1	41
37	61,7	40,5	20,5	23,7	16,7	14,7	42
38	64,5	43,3	21,5	24,2	16,7	13,3	43
39	69,2	46,3	24,5	24,2	16,3	13,4	44
40	75,9	46,0	26,5	23,7	19,7	14,0	45
41	83,3	45,5	27,2	21,0	18,2	15,3	46
42	89,9	47,8	26,5	23,3	19,9	16,1	47
43	95,4	53,9	25,1	27,6	21,7	15,2	48
44	99,6	59,6	28,2	30,3	21,4	16,6	49
45	103,9	60,3	31,9	30,9	20,7	18,2	50
46	108,6	58,7	32,1	30,2	23,2	18,2	51
47	112,2	58,7	37,4	28,8	25,2	16,4	52
48	113,7	61,1	38,1	27,0	20,7	20,0	53
49	114,6	63,4	34,3	27,3	23,3	20,3	54
50	116,3	63,2	31,2	28,7	30,2	25,3	55
51	119,6	64,0	31,6	29,3	28,5	26,3	56
52	124,1	65,8	35,0	30,1	27,8	26,6	57
53	127,7	69,0	40,2	30,5	28,8	29,0	58
54	127,6	72,1	42,2	30,1	27,6	27,0	59
55	124,9	73,8	36,3	31,3	30,5	28,2	60
56	120,6	74,0	38,6	33,1	29,9	29,5	61
57	115,0	69,3	41,4	34,7	30,5	31,8	62
58	110,9	67,0	44,3	33,4	31,7	34,1	63
59	109,6	65,8	38,1	34,8	32,9	36,4	64
60	108,4	64,9	40,3	36,2	34,1	38,7	65
61	112,4	66,0	42,6	37,6	35,2	41,0	66
62	116,3	67,0	44,8	39,1	36,4	43,3	67
63	120,3	68,1	47,0	40,5	37,6	45,6	68
64	124,2	69,1	49,3	41,9	38,8	47,9	69

Remarques :

- 1) Probabilités sélectes et ultimes dérivées du tableau 11 et prolongées au-delà de l'âge atteint de 65 ans.
- 2) Les probabilités énoncées ont été ajustées au moyen de la méthode de graduation Whittaker-Henderson bidimensionnel de type B.

**Tableau 26 Probabilité de décès (prolongée) chez les femmes invalides – Taux par millier  
 (période d'expérience 1997-1999)**

Âge à l'émergence	Durée de l'invalidité						Âge atteint
	0	1	2	3	4	5+	
18	61,2	44,5	31,1	18,7	16,3	13,1	23
19	59,8	43,5	29,8	18,1	15,6	12,6	24
20	58,5	42,4	28,6	17,4	14,8	12,1	25
21	57,2	41,4	27,3	16,8	14,1	11,6	26
22	55,9	40,4	26,1	16,2	13,4	11,1	27
23	54,6	39,3	24,8	15,5	12,7	10,6	28
24	53,3	38,3	23,6	14,9	11,9	10,1	29
25	52,0	37,3	22,4	14,3	11,2	9,6	30
26	50,7	36,2	21,1	13,6	10,5	9,1	31
27	49,4	35,2	19,9	13,0	9,8	8,6	32
28	48,0	34,2	18,6	12,3	9,0	8,1	33
29	46,7	33,1	17,4	11,7	8,3	7,6	34
30	45,4	32,1	16,1	11,1	7,6	7,1	35
31	44,1	31,1	14,9	10,4	6,9	6,6	36
32	42,8	30,0	13,7	9,8	6,1	6,1	37
33	42,4	29,4	22,7	12,3	4,2	6,8	38
34	43,9	29,5	20,4	11,9	6,6	6,1	39
35	48,3	32,4	17,6	7,8	8,1	7,0	40
36	54,2	38,3	18,3	6,8	9,8	8,0	41
37	59,5	43,8	18,9	8,6	8,9	8,5	42
38	63,3	48,7	21,0	13,0	11,8	8,5	43
39	66,0	50,8	20,5	14,4	12,9	7,4	44
40	69,0	49,7	20,4	13,4	12,0	8,1	45
41	73,0	48,5	23,7	12,8	10,5	8,6	46
42	77,7	49,5	25,0	12,4	11,1	10,0	47
43	82,2	51,3	23,2	12,9	11,6	10,4	48
44	84,5	51,8	22,0	14,8	10,9	9,4	49
45	83,8	53,6	23,9	13,6	12,6	10,6	50
46	81,7	55,5	25,8	15,7	14,8	11,5	51
47	79,8	54,3	27,4	19,1	16,2	11,5	52
48	80,0	52,5	25,8	18,6	12,5	11,1	53
49	82,1	53,8	24,8	18,0	11,7	12,3	54
50	84,4	57,3	26,6	17,1	12,3	13,8	55
51	85,4	58,6	26,5	17,5	13,9	13,0	56
52	86,0	59,0	32,6	19,2	13,6	12,8	57
53	86,8	59,0	32,2	19,4	15,2	12,3	58
54	88,4	59,5	30,1	18,3	15,1	15,9	59
55	88,8	61,1	33,0	19,8	15,3	15,9	60
56	86,9	62,4	34,5	16,3	16,0	16,9	61
57	82,4	61,4	31,5	16,5	16,7	15,7	62
58	78,4	59,8	30,0	19,3	17,5	17,3	63
59	77,2	58,3	28,1	22,2	18,2	18,9	64
60	80,5	55,9	26,2	25,0	18,9	20,5	65
61	83,9	53,5	21,6	27,8	19,6	22,1	66
62	87,3	51,4	25,1	30,7	20,3	23,7	67
63	90,6	55,1	28,6	33,5	21,0	25,3	68
64	94,0	58,7	32,0	36,3	21,7	26,9	69

Remarques :

- 1) Les probabilités sélectes et ultimes sont dérivées du tableau 11 et prolongées au-delà de l'âge atteint de 65 ans.
- 2) Les probabilités indiquées ont été ajustées au moyen de la méthode de graduation Whittaker-Henderson bidimensionnel de type B.