

# **Conseil de recherches en sciences humaines du Canada**

Budget des dépenses  
2002-2003

Partie III – Rapport sur les plans et les priorités

## Les documents budgétaires

Chaque année, le gouvernement établit son Budget des dépenses, qui présente l'information à l'appui des autorisations de dépenser demandées au Parlement pour l'affectation des fonds publics. Ces demandes d'autorisations sont présentées officiellement au moyen d'un projet de loi de crédits déposé au Parlement. Le Budget des dépenses qui est déposé à la Chambre des communes par la présidente du Conseil du Trésor, comporte trois parties :

**Partie I – Le Plan de dépenses du gouvernement** présente un aperçu des dépenses fédérales et résume les rapports entre les principaux éléments du Budget principal des dépenses et le Plan de dépenses (qui figure dans le budget).

**Partie II – Le Budget principal des dépenses** étaye directement la *Loi de crédits*. Le Budget principal des dépenses énonce les autorisations de dépenser (crédits) et les sommes à inclure dans les projets de loi de crédits que le Parlement doit adopter afin que le gouvernement puisse mettre en applications ses plans de dépenses. Les Parties I et II du Budget des dépenses sont déposées simultanément le 1er mars ou avant.

**Partie III – Le Plan de dépenses du ministère** est divisé en deux documents :

- 1) **Les rapports sur les plans et les priorités (RPP)** sont des plans de dépenses établis par chaque ministère et organisme (à l'exception des sociétés d'État). Ces rapports présentent des renseignements plus détaillés au niveau des secteurs d'activité et portent également sur les objectifs, les initiatives et les résultats prévus; il y est fait également mention des besoins connexes en ressources pour une période de trois ans. Les RPP contiennent également des données sur les besoins en ressources humaines, les grands projets d'immobilisations, les subventions et contributions, et les coûts nets des programmes. Ils sont déposés au Parlement par la présidente du Conseil du Trésor au nom des ministres responsables des ministères et des organismes désignés aux annexes I, I.1 et II de la *Loi sur la gestion des finances publiques*. Ces documents sont déposés au printemps, pour renvoi aux comités qui font ensuite rapport à la Chambre des communes conformément au paragraphe 81(4) du Règlement.
- 2) **Les rapports ministériels sur le rendement (RMR)** rendent compte des réalisations de chaque ministère et organisme en fonction des attentes prévues en matière de rendement qui sont indiquées dans leur RPP. Ces rapports sur le rendement, qui portent sur la dernière année financière achevée, sont déposés au Parlement en automne par la présidente du Conseil du Trésor au nom des ministres responsables pour les ministères et des organismes désignés aux annexes I, I.1 et II de la *Loi sur la gestion des finances publiques*.

Le Budget des dépenses, de même que le budget du ministre des Finances, sont le reflet de la planification budgétaire annuelle de l'État et de ses priorités en matière d'affectation des ressources. Ces documents, auxquels viennent s'ajouter par la suite les Comptes publics et les rapports ministériels sur le rendement, aident le Parlement à s'assurer que le gouvernement est dûment comptable de l'affectation et de la gestion des fonds publics.

© Sa Majesté la Reine du Chef du Canada, représentée par  
le ministre des Travaux publics et des Services gouvernementaux, 2002

En vente au Canada chez votre libraire local ou par la  
poste auprès des Éditions du gouvernement du Canada (TPSGC)  
Ottawa (Canada) K1A 0S9

Téléphone : 1-800-635-7943  
Site Internet : <http://publications.tpsgc.gc.ca>

No. de catalogue BT31-2/2003-III-8

ISBN 0-660-61806-0



Social Sciences and Humanities  
Research Council of Canada

Conseil de recherches en  
sciences humaines du Canada

# **Conseil de recherches en sciences humaines du Canada**

**Budget des dépenses  
2002-2003**

**Un rapport sur les plans et les priorités**

---

Allan Rock  
Ministre de l'Industrie

**Canada**



## Table des matières

### Section I : Messages

1.1 Message du Ministre pour le Portefeuille .....	1
1.2 Message du secrétaire d'État (Sciences, Recherche et Développement) .....	3
1.3 Déclaration de la direction .....	4

### Section II : Vue d'ensemble du CRSH

2.1 Raison d'être du CRSH. ....	5
2.2 Gouvernance .....	7
Figure 1 : Structure décisionnelle du CRSH .....	7
Figure 2 : Structure des comités du CRSH .....	8
2.3 Objectifs .....	8
2.4 Défis, risques et raisons des choix .....	9
2.5 Priorités .....	11
2.6 Dépenses prévues .....	13
Tableau 1 : Dépenses prévues .....	13

### Section III : Résultats stratégiques – Plans et priorités

3.1 Introduction .....	14
Tableau 2 : Résultats stratégiques, avantages pour les Canadiens, activités connexes et ressources .....	15
3.2 Fournir aux Canadiens les progrès significatifs accomplis dans le domaine des connaissances .....	16
3.3 Renouveler les connaissances par l'intermédiaire de la formation avancée .....	18
3.4 Valorisation de la recherche .....	19
3.5 Gestion des connaissances .....	20
3.6 Rôle de chef de file dans l'élaboration et l'orientation des politiques .....	20
3.7 Amélioration des services .....	21
Tableau 3 : Plans du CRSH pour l'amélioration de ses services .....	23

### Section IV : Initiatives conjointes du CRSH

4.1 Initiatives conjointes .....	25
Tableau 4 : Initiatives conjointes actuelles du CRSH .....	26

### Section V : Renseignements financiers sur le CRSH

Tableau 5 : Sommaire des paiements de transfert .....	29
Tableau 6 : Source des recettes non disponibles .....	30
Tableau 7 : Coût net du programme en 2002-2003 .....	31

<b>Bibliographie</b> .....	32
----------------------------	----

## SECTION I : MESSAGES

### 1.1 Message du Ministre pour le Portefeuille

Aujourd'hui, les gens, les universités et les industries du Canada soutiennent la concurrence dans le monde entier. De plus, la société et le mode de vie démocratiques des Canadiens sont encore et toujours considérés des plus enviables. Cependant, pour que la croissance économique et le progrès social se poursuivent et, en fait, que le pays continue à prospérer, il faut s'efforcer d'être parmi les meilleurs, à l'échelle mondiale, pour ce qui est de la création et de la commercialisation du nouveau savoir. Nous sommes déterminés à bâtir une économie du savoir à l'avant-garde mondiale et nous devons innover davantage pour rester concurrentiels.

Pour épauler un pays d'innovateurs, nous investissons dans les compétences, afin que tous les Canadiens puissent participer activement à l'économie du savoir d'aujourd'hui. C'est en canalisant le potentiel humain et le talent de chacun que nous pourrions continuer à prospérer.

Le gouvernement du Canada investit dans la recherche-développement pour aider les universités et le secteur privé canadiens à soutenir la concurrence internationale.

Pour favoriser l'innovation, nous créons un environnement qui lui est propice, un environnement où règne la confiance, où les intérêts publics et privés sont protégés et où le marché incite à l'innovation.

Qu'il s'agisse de stimuler la création et l'utilisation du savoir, de soutenir la création et le développement des entreprises et des industries, de promouvoir la croissance économique inclusive ou de veiller à ce que le marché soit juste et équitable, chacune des quinze organisations membres du Portefeuille de l'industrie contribue à la stratégie d'innovation du Canada. Leur travail avec des partenaires des secteurs public et privé de partout au Canada est la clé de la réussite canadienne.

#### Les organismes membres du portefeuille de l'Industrie :

Agence de promotion du Canada atlantique  
Agence spatiale canadienne  
Banque de développement du Canada\*  
Commission du droit d'auteur du Canada  
Commission canadienne du tourisme  
Conseil canadien des normes\*  
Conseil de recherches en sciences humaines du Canada  
Conseil de recherches en sciences naturelles et en génie du Canada  
Conseil national de recherches du Canada  
Développement économique Canada pour les régions du Québec  
Diversification de l'économie de l'Ouest Canada  
Industrie Canada  
Société d'expansion du Cap-Breton  
Statistique Canada  
Tribunal de la concurrence

\* Organisation non tenue de soumettre un rapport sur les plans et les priorités

---

## Rapport sur les plans et les priorités

Je suis heureux de présenter le *Rapport sur les plans et les priorités* au nom du Conseil de recherches en sciences humaines (CRSH). Ce rapport informe la population canadienne des réalisations prévues pour les trois prochains exercices. Dans les prochaines années, le CRSH continuera à produire les connaissances et à étendre les compétences dont le Canada a besoin pour conserver sa capacité d'innovation, demeurer concurrentiel, préserver sa qualité de vie et aborder des questions clés telles que la sécurité humaine et la cohésion sociale. Par le biais de ses programmes de bourses et de subventions, le CRSH appuie des recherches qui nous aident à comprendre la nature de la société en pleine mutation dans laquelle nous vivons, ainsi qu'à faire face aux nouveaux défis d'ordre culturel, social et économique. Il contribuera à la formation de spécialistes hautement qualifiés qui se destinent à des carrières en recherche dans les universités et les organismes publics et privés. Il continuera de créer des partenariats de recherche afin de combler les lacunes dans nos connaissances stratégiques et d'appuyer un processus de prise de décisions fondé sur des faits scientifiques. Finalement, le CRSH encouragera de meilleurs mécanismes d'échange des connaissances avec les utilisateurs de la recherche et le grand public.

Avec des organisations telles que le CRSH, nous mettons nos efforts en commun pour tirer parti des points forts et des possibilités qui existent dans tout le Canada.

Pour consolider la réussite du Canada au XXI<sup>e</sup> siècle, nous prenons l'engagement d'aider les citoyens canadiens de toutes les communautés, d'un océan à l'autre, à développer leur potentiel. L'investissement dans des organismes comme le Conseil de recherches en sciences humaines nous permettra de continuer à bâtir, pour le bénéfice de tous les Canadiens, une économie et une société innovatrices.

---

L'honorable Allan Rock

## **1.2 Message du secrétaire d'État (Sciences, Recherche et Développement)**

Les citoyens de notre pays constituent un réservoir de talents quasi inépuisable. Nous pouvons mettre leurs idées et leurs compétences à contribution — et nous le ferons —, pour que le calibre international du monde canadien des sciences, de la recherche et du développement se maintienne. S'il dispose d'investissements stratégiques et d'une programmation ciblée, le milieu scientifique hissera le Canada au rang des premiers pays du monde en matière d'investissements dans la recherche-développement. Y arriver sera tout un exploit! En attendant, le gouvernement s'est engagé à doubler ses propres investissements dans la recherche-développement d'ici 2010.

À eux seuls, les efforts du gouvernement ne suffiront pas. C'est pourquoi il fait aussi des investissements pour accroître et renforcer les moyens de l'industrie et des universités en matière de recherche. Afin d'être certain que ces secteurs progresseront, le gouvernement travaille à former la main-d'œuvre hautement spécialisée qu'exige la recherche et à commercialiser les produits issus de cette dernière et, par le fait même, les innovations canadiennes.

Voulant améliorer son niveau global d'innovation, le gouvernement a lancé un certain nombre d'initiatives pour stimuler l'épanouissement de l'infrastructure du savoir, l'expansion des milieux commerciaux ainsi que la croissance des universités et du capital humain. Au sein du Portefeuille de l'Industrie, cette tâche est dévolue au Conseil national de recherches Canada (CNRC), au Conseil de recherches en sciences naturelles et en génie du Canada (CRSNG) et au Conseil de recherches en sciences humaines du Canada (CRSH).

Le présent rapport montre de quelle façon les initiatives de CRSH jouent déjà — et continueront de jouer — un rôle stratégique pour l'avancement des sciences, de la recherche et du développement au Canada, de même que la manière dont elles continueront à le faire. Voilà justement le genre d'initiatives nécessaires pour mettre à profit l'ingéniosité et le savoir-faire canadiens.

---

L'honorable Maurizio Bevilacqua



### **1.3 Déclaration de la direction**

#### ***RAPPORT SUR LES PLANS ET LES PRIORITÉS 2002-2003***

Je sou mets, en vue de son dépôt au Parlement, le Rapport sur les plans et les priorités (RPP) de 2002-2003 du Conseil de recherches en sciences humaines du Canada (CRSH).

---

À ma connaissance, les renseignements contenus dans le présent rapport :

- décrivent fidèlement les plans et les priorités du CRSH;
- sont conformes aux principes de divulgation de l'information énoncés dans les *Lignes directrices pour la préparation du Rapport sur les plans et les priorités 2002-2003*;
- sont complets et exacts;
- sont fondés sur de bons systèmes d'information et de gestion sous-jacents.

Je suis satisfait des méthodes et des procédures d'assurance de la qualité qui ont été utilisées pour produire le RPP.

Les ministres du Conseil du Trésor ont approuvé la structure de planification, de rapport et de responsabilisation (SPRR) sur laquelle s'appuie le document et qui sert de fondement à la reddition de comptes sur les résultats obtenus au moyen des ressources et des pouvoirs fournis.

Nom : \_\_\_\_\_

Date : \_\_\_\_\_

## SECTION II : VUE D'ENSEMBLE DU CRSH

### 2.1 Raison d'être du CRSH

Le Conseil de recherches en sciences humaines est le principal organisme subventionnaire à appuyer la recherche et la formation en recherche dans le secteur des sciences humaines au Canada. Selon la *Loi sur le Conseil de recherches en sciences humaines* (1976-1977, chap. 24, art. 4 (1)), le mandat du CRSH est :

- de promouvoir et soutenir la recherche et l'érudition dans le domaine des sciences humaines;
- de conseiller le ministre de l'Industrie sur les aspects de cette recherche que ce dernier lui demande d'examiner.

La raison d'être du CRSH est de contribuer au progrès et au maintien des connaissances et des compétences dont le Canada a besoin pour améliorer la qualité de sa vie sociale, économique et culturelle. Plus précisément, le CRSH a pour mission :

- d'appuyer la recherche et la formation avancée de qualité dans des disciplines qui nous aident à mieux comprendre la nature changeante de notre société, à mieux relever les nouveaux défis auxquels nous devons faire face et à mieux profiter des occasions qui s'offrent à nous;
- d'aider la société canadienne à profiter des avantages de la recherche en encourageant le transfert des connaissances entre les chercheurs, leurs partenaires, les responsables de l'élaboration des politiques et d'autres groupes intéressés.

#### **Le CRSH finance des recherches dans plusieurs disciplines**

Administration, anthropologie, archéologie, beaux-arts, commerce et études administratives, communications et médias, criminologie, droit, économie, éducation, éthique, études classiques, études environnementales, études interdisciplinaires et multidisciplinaires, études médiévales, études religieuses, études sur les Autochtones, études sur les femmes, études urbaines et régionales, géographie, histoire, langues modernes, linguistiques, littérature, philosophie, psychologie, relations industrielles, sciences politiques, sociologie, travail social

Sa clientèle principale — des chercheurs universitaires et des étudiants des cycles supérieurs effectuant des recherches en sciences humaines — représente 18 000 professeurs à plein temps (53 p. 100 de tous les professeurs à plein temps) et environ 40 000 étudiants des cycles supérieurs à plein temps (61 p. 100 de tous les étudiants des cycles supérieurs). Les disciplines des sciences humaines représentent donc 55 p. 100 de tous les chercheurs et de

tous les étudiants des cycles supérieurs dans les universités canadiennes, soit la plus grande communauté de chercheurs au Canada.

En plus des chercheurs universitaires, les chercheurs des 175 collèges communautaires du Canada peuvent également recevoir des subventions du CRSH. Les organismes à but non lucratif qui sont mandatés pour entreprendre de la recherche et qui ont des chercheurs qualifiés au sein de leur personnel peuvent aussi devenir admissibles à certains programmes du CRSH.

Le CRSH appuie la recherche fondamentale, appliquée et ciblée, la formation avancée en recherche, la création de partenariats de recherche avec les utilisateurs de la recherche et la diffusion des résultats de recherche au sein du milieu universitaire et à l'extérieur. En plus de financer la recherche dans toutes les disciplines des sciences humaines, le CRSH favorise — en particulier par l'intermédiaire des programmes des *Thèmes stratégiques* et des *Initiatives conjointes* — la recherche portant sur une grande variété de questions interdisciplinaires.

Le CRSH accorde ses bourses et ses subventions par voie de concours indépendants et très concurrentiels fondés sur une évaluation par les pairs, afin de ne subventionner que les projets de recherche de grande qualité et les meilleurs candidats.

Le CRSH joue un rôle de premier plan dans l'élaboration des politiques de recherche. Il suit et analyse les nouvelles tendances en sciences humaines et aide à structurer l'entreprise nationale de recherche afin de favoriser le développement des connaissances et l'innovation, et de répondre aux besoins changeants de la société canadienne.

Enfin, le CRSH donne des avis au ministre de l'Industrie et au gouvernement du Canada sur les orientations futures à prendre dans le secteur des sciences humaines.

### Principes fondamentaux :

*Excellence sur le plan intellectuel* : Grâce à son système rigoureux et concurrentiel d'évaluation par les pairs, le CRSH appuie les recherches qui répondent aux plus hautes normes sur le plan intellectuel.

*Impartialité* : Le CRSH est un organisme autonome du gouvernement, ce qui garantit l'indépendance de son processus de prise de décisions.

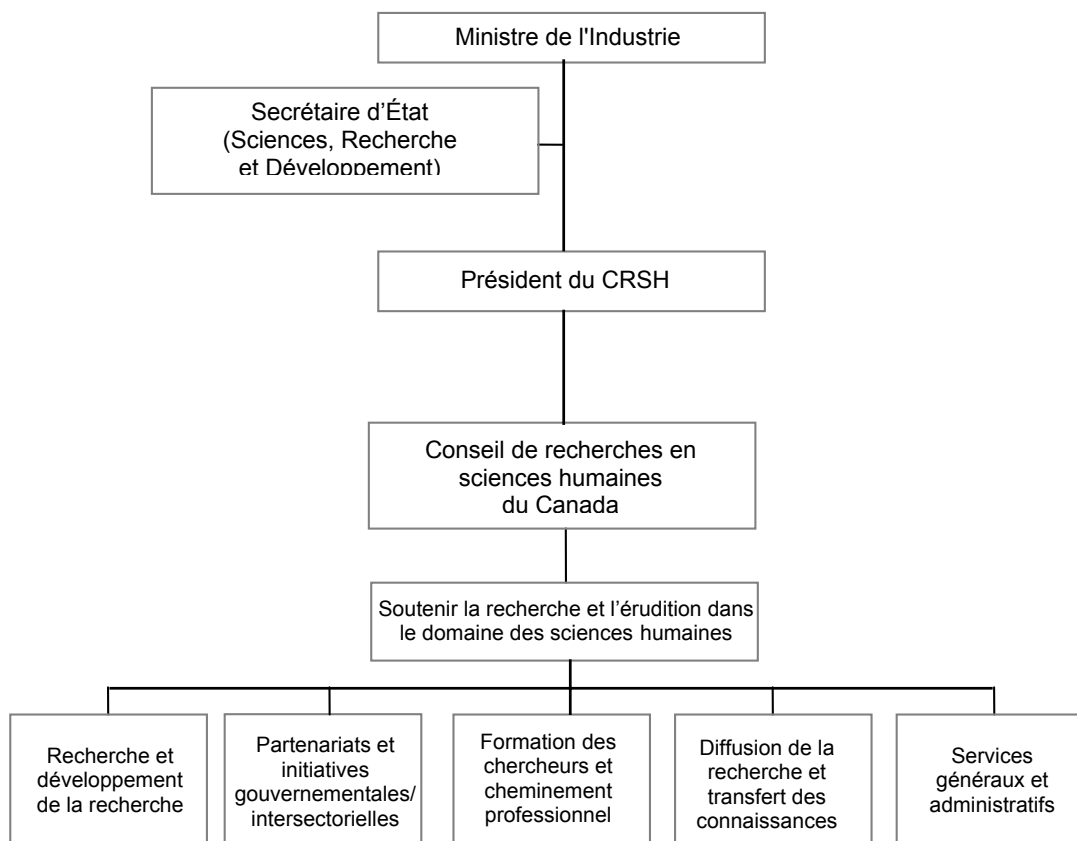
*Accès public* : Le CRSH exige que les résultats de toutes les recherches qu'il subventionne soient accessibles aux Canadiens.

*Responsabilité* : Le CRSH rend compte publiquement de ses processus et des résultats de ses investissements.

*Innovation* : Le CRSH adapte ses activités aux défis que doivent relever les Canadiens et la communauté des chercheurs au Canada.

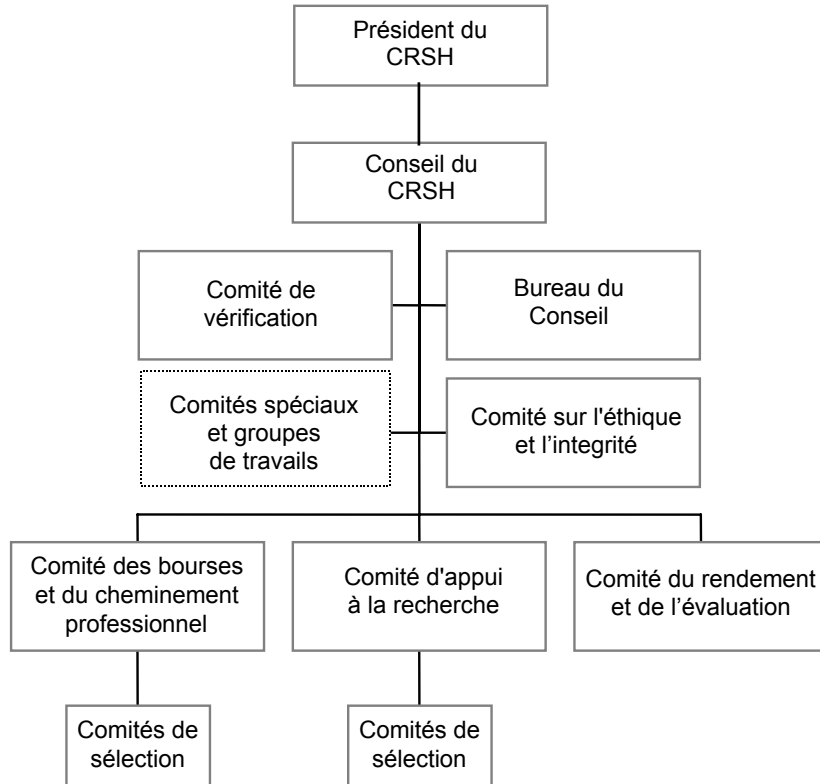
## 2.2 Gouvernance

Figure 1 : Structure décisionnelle du CRSH



Le CRSH rend compte au Parlement par l'entremise du ministre de l'Industrie et est dirigé par un conseil d'administration de 22 membres nommés par le gouverneur en conseil afin de représenter les intérêts du milieu universitaire et des secteurs public et privé de toutes les régions du Canada (Figure 1). Le Conseil du CRSH détermine les priorités des programmes, les allocations budgétaires et les initiatives, et en supervise la mise en œuvre afin que celle-ci se fasse correctement. Un bon nombre de comités aident le Conseil du CRSH dans l'établissement de politiques, de mécanismes de financement et de structures de responsabilisation (Figure 2).

Figure 2 : Structure des comités du CRSH



## 2.3 Objectifs

Les objectifs généraux du CRSH sont d'offrir :

- une capacité de recherche de premier ordre en sciences humaines;
- un important ensemble de connaissances qui contribue à notre compréhension des questions sociales, économiques, intellectuelles et culturelles actuelles et futures et accroît notre capacité à les gérer;
- une nouvelle génération de chercheurs bien formés et de spécialistes hautement qualifiés aptes à répondre aux besoins en éducation et en recherche en sciences humaines du secteur public canadien, du secteur privé en général et des universités canadiennes en particulier;
- la diffusion des résultats de recherche et le transfert des connaissances entre le milieu universitaire, les secteurs public et privé, et le grand public;
- un leadership en matière de politiques et des conseils au gouvernement visant le développement futur de la capacité de recherche en sciences humaines.

### 2.4 Défis, risques et raisons des choix

Le Conseil de recherches en sciences humaines fait face à un défi perpétuel qui consiste à trouver des moyens équilibrés afin de répondre aux besoins changeants de la recherche et de la formation de sa clientèle diversifiée, tout en satisfaisant les besoins de la société canadienne. Les facteurs clés qui influencent la planification du CRSH sont :

- la demande croissante de différents secteurs de la société pour acquérir les connaissances et l'expertise en sciences humaines;
- le renouvellement des professeurs à plein temps;
- la croissance rapide des activités de recherche, le coût croissant de la recherche et la demande accrue de résultats de recherche.

#### **Des besoins croissants pour la recherche, les connaissances et l'expertise en sciences humaines**

Le Canada fait face à plusieurs problèmes qui demandent de plus en plus que nous étudions les divers aspects de la société, du comportement humain et de l'activité humaine, et que nous comprenions les autres cultures et la façon dont nous interagissons avec elles. Parmi nos défis clés, nous comptons :

- la stabilité mondiale, la paix et la sécurité;
- l'impact des nouvelles technologies et de la mondialisation sur la société et le besoin concomitant de créer des outils pour accroître la capacité des Canadiens à tirer avantage de la nouvelle économie;
- les implications éthiques et morales des nouvelles technologies en pleine mutation (comme la génomique et les nanotechnologies);
- le rapport difficile et complexe entre l'économie, les citoyens et l'environnement (par exemple, la gestion des ressources et le réchauffement de la planète), qui exige de trouver des solutions audacieuses et fait souvent appel à l'expertise de disciplines multiples;
- le développement régional et le développement durable des collectivités.

Depuis de nombreuses années, le CRSH juge prioritaire de mettre sur pied des programmes d'appui à la recherche en sciences humaines qui répondent aux problèmes réels de la société. L'*Initiative de la nouvelle économie* en est un exemple récent. Cette initiative apporte une contribution essentielle à l'élargissement de notre base de connaissances et de notre capacité à prendre des décisions dans les domaines de la nouvelle économie, de la gestion et de l'entrepreneuriat, de l'éducation et de l'éducation permanente.

Les événements mondiaux actuels et le lourd défi qu'ils représentent pour la stabilité mondiale, mettent en relief le rôle que la recherche en sciences humaines peut jouer un rôle crucial pour nous aider à approfondir notre compréhension des autres cultures, des langues, de l'histoire, de la religion, de l'économie et de la politique.

Chef de file dans la mobilisation des connaissances, le CRSH a su repérer et combler les lacunes présentes dans certains domaines critiques. De ce fait, les ministères gouvernementaux et les organismes communautaires font de plus en plus appel à lui pour les aider à produire des connaissances dans le but de comprendre les problèmes importants et de les résoudre efficacement.

Le CRSH a créé des partenariats avec des ministères et des organismes gouvernementaux, ainsi qu'avec les secteurs privé et sans but lucratif afin de répondre aux besoins croissants en recherche et de développement des connaissances dans certains domaines clés. Il a l'intention de continuer ces partenariats et de les développer davantage. Voici quelques exemples de partenaires dans ses programmes d'*Initiatives conjointes*.

### Partenaires au sein de ses initiatives conjointes :

Conseil de recherches en sciences naturelles et en génie  
Statistique Canada  
Santé Canada  
Bureau du Conseil privé  
Commission du droit du Canada  
Service canadien des forêts  
Pêches et Océans  
Citoyenneté et Immigration  
Conseil national de recherche du Canada  
Secrétariat de la recherche sur les politiques  
Instituts de recherche en santé du Canada  
Institut national du cancer du Canada  
Société canadienne d'hypothèques et de logement  
Fondation des maladies du cœur  
Patrimoine canadien  
Développement des ressources humaines Canada  
Condition féminine Canada  
Secrétariat national à l'alphabétisation  
Centre de recherche et de développement international  
Fondation Kahanoff  
Société canadienne du cancer

### Renouveler les professeurs universitaires à temps plein

On estime qu'au cours des dix prochaines années, plus de 20 000 des 33 000 professeurs dans les universités canadiennes prendront leur retraite ou quitteront leurs fonctions. Au cours de la même période, les inscriptions dans les universités canadiennes devraient augmenter de plus de 20 p. 100, voire de 40 p. 100 en Colombie-Britannique et en Ontario. Les départs à la retraite et l'augmentation des inscriptions signifient que le CRSH devra jouer un rôle important dans le financement de la formation en recherche d'une nouvelle génération de chercheurs, afin d'aider à répondre à l'incroyable besoin d'environ 16 000 nouveaux professeurs en sciences humaines (sur un total d'environ 30 000 professeurs) d'ici 2010.

### **La croissance des activités de recherche, les coûts à la hausse de la recherche et la demande croissante de financement pour la recherche**

Au cours des cinq dernières années, la recherche en sciences humaines a pris énormément d'ampleur dans des domaines aussi variés que l'économie du travail, la santé de la population, la dynamique des élections, le système d'information géographique (SIG, invention canadienne) et la linguistique appliquée (en particulier parce qu'elle touche à l'apprentissage d'une deuxième langue et à l'interprétation qu'en fait le cerveau).

De même, le coût de la recherche a augmenté considérablement. De nos jours, la recherche en sciences humaines est souvent axée sur les problèmes plutôt que sur les disciplines, de sorte qu'elle est fréquemment menée par de grandes équipes multidisciplinaires nationales ou internationales regroupant de nombreux établissements publics, privés et sans but lucratif, et des ministères et organismes gouvernementaux. Stimulés par des subventions octroyées par voie de concours, et avec l'objectif explicite de créer de nouvelles connaissances, ces équipes mettent en place une culture « d'entreprise ». Ce dynamisme qui les rend particulièrement séduisantes pour les esprits pragmatiques et novateurs et, par conséquent, contribue à la croissance de ce type de recherche.

Afin de faciliter la collaboration sur des questions complexes, cette importante recherche multidisciplinaire axée sur les problèmes exige une meilleure coordination, plus de déplacements, une meilleure communication et une technologie informatique de pointe (p. ex., des bases de données plus grandes et plus puissantes permettant d'organiser et d'analyser les données). Enfin, pour les chercheurs en sciences humaines, l'Internet est devenu un outil de recherche et de communication indispensable. Cependant, cet outil exige un investissement continu dans les nouvelles technologies. Il n'est donc pas étonnant de constater que l'augmentation régulière des activités de recherche et de leur avancement, de même que la montée en flèche des coûts de la recherche ont fait naître une demande croissante de financement de la recherche.

## **2.5 Priorités**

L'objectif du CRSH, en ce qui concerne les sciences humaines, est d'appuyer et d'élargir la recherche vers des directions qui favorisent les connaissances, l'innovation, et la pertinence culturelle, sociale et économique. Pour y parvenir, le CRSH :

- soutient et favorise l'excellence en recherche et en formation de manière à renouveler sans cesse la masse des connaissances et l'expertise qui nous permettent de répondre aux nouveaux défis;
- comble les lacunes dans les connaissances stratégiques sur les grandes questions d'intérêt pour la société;
- encourage les partenariats avec les utilisateurs de la recherche au gouvernement, dans le secteur privé et les organismes non gouvernementaux;
- se positionne plus efficacement à titre de diffuseur des connaissances aux utilisateurs des résultats de recherche et aux Canadiens;



---

## Rapport sur les plans et les priorités

- optimise sa contribution au programme de recherche sur les politiques et l'innovation du gouvernement.

Grâce à une augmentation de son budget de 9,5 millions de dollars, le CRSH pourra poursuivre ses activités actuelles et à venir.

### Gérer les priorités

Le Conseil du CRSH établit et gère les priorités du Conseil et des programmes. Il réexamine ces priorités périodiquement afin de s'assurer qu'elles suivent correctement leur cours avec l'aide de plusieurs comités permanents. Cette année, le Conseil a mis en place un nouveau comité permanent du rendement et de l'évaluation dans le but d'accroître davantage sa capacité à gérer le rendement et les résultats.

Le CRSH a également établi un cadre de responsabilisation conforme à sa mission, à ses objectifs et à ses principes directeurs fondamentaux. Afin de cerner les résultats et les incidences de la recherche qu'il finance, le CRSH a aussi élaboré un plan d'évaluation, de même que de nouveaux outils de mesure et d'évaluation et des indicateurs clés. Ces outils s'ajoutent aux activités entreprises par le CRSH dans le but d'élargir davantage sa capacité d'évaluation par la mesure et le suivi, et de la perfectionner.

## 2.6 Dépenses prévues

Tableau 1 : Dépenses prévues

(en millions de dollars)	Prévision des dépenses 2001-2002*	Dépenses prévues 2002-2003	Dépenses prévues 2003-2004	Dépenses prévues 2004-2005
Budgétaire du Budget principal des dépenses (brut)	160,8	<b>196,3</b>	211,0	217,9
Non budgétaire du Budget principal des dépenses (brut)	-	-	-	-
Moins : Recettes disponibles	-	-	-	-
<b>Total du Budget principal des dépenses</b>	160,8	<b>196,3</b>	211,0	217,9
Rajustements **	212,5	<b>10,2</b>	9,5	9,5
<b>Dépenses nettes prévues</b>	373,3	<b>206,5</b>	220,5	227,4
Moins : Recettes non disponibles	0,4	<b>0,4</b>	0,4	0,4
Plus : Coût des services reçus à titre gracieux	1,9	<b>1,9</b>	1,9	1,9
<b>Coût net du programme</b>	374,8	<b>208,0</b>	222,0	228,9
<b>Équivalents temps plein</b>	150,0	<b>150,0</b>	150,0	150,0

\* Ce montant reflète les prévisions les plus justes du total des dépenses nettes prévues jusqu'à la fin de l'exercice courant.

\*\* Les rajustements tiennent compte des approbations qui ont été obtenues depuis le Budget principal des dépenses.

Nota : Les dépenses prévues comprennent la portion du financement du programme des Réseaux de centres d'excellence (RCE), du programme des Chaires de recherche du Canada et de l'Initiative de la nouvelle économie (INÉ). (Pour en savoir plus sur ces programmes, veuillez vous reporter aux pages 16 et 17).

## **SECTION III : RÉSULTATS STRATÉGIQUES – PLANS ET PRIORITÉS**

### **3.1 Introduction**

Les résultats stratégiques obtenus grâce aux investissements du CRSH visent à fournir aux Canadiens les connaissances, une expertise de pointe en sciences humaines et un leadership rigoureux pour les aider à bâtir une capacité canadienne de recherche de calibre mondial et à élaborer des politiques scientifiques solides.

**Tableau 2 : Résultats stratégiques, avantages pour les Canadiens, activités connexes et ressources**

Résultats stratégiques	Avantages pour les Canadiens	Activités connexes	Ressources prévues 2002-2003*
Fournir aux Canadiens les connaissances, une expertise de pointe en sciences humaines et un leadership rigoureux pour les aider à bâtir une capacité canadienne de recherche de calibre mondial et à élaborer des politiques scientifiques solides.	Former la prochaine génération de chercheurs et de spécialistes hautement qualifiés afin de répondre aux besoins des universités canadiennes ainsi que des secteurs public et privé	Bourses de doctorat et bourses postdoctorales aux niveaux actuels et l'augmentation du montant des bourses postdoctorales	35 M\$
	Connaissances qui contribuent à la compréhension et à la résolution des problèmes sociaux, culturels, intellectuels et économiques  Résultats fondés sur des données probantes tirées des recherches sur les grands problèmes nationaux	Maintien de l'appui à plusieurs initiatives conjointes menées en collaboration avec des partenaires des secteurs public, privé et non gouvernemental  Maintien de l'appui aux <i>Alliances de recherche universités-communautés</i> (ARUC)  Appui à des recherches sur la nouvelle économie et sur des domaines connexes (éducation, gestion et apprentissage permanent)  Maintien de l'appui aux éléments des sciences humaines dans les <i>Réseaux de centres d'excellence</i> (RCE) et contribution au financement de plusieurs nouveaux réseaux	55,7 M\$
	Vastes activités de recherche pour faire avancer les connaissances, stimuler l'innovation et mobiliser de nouveau les chercheurs en sciences humaines	Appui à la recherche dans le cadre des programmes de subventions ordinaires de recherche et des <i>Grands travaux de recherche concertée</i> (GTRC)	58 M\$
	Promouvoir la recherche	Appui à la diffusion et au transfert des activités productrices des connaissances	5,5 M\$

\* Doit être approuvé par le Conseil du CRSH en mars 2002.

## 3.2 Fournir aux Canadiens les progrès significatifs accomplis dans le domaine des connaissances

### Comblent les lacunes des connaissances stratégiques

Le CRSH continuera à financer la recherche dans les domaines où le besoin se fait sentir et d'élargir ses partenariats avec des organismes afin d'élaborer et de financer conjointement la recherche dans ces domaines. Plus particulièrement, le CRSH :

- travaillera afin de mobiliser et de produire des connaissances sur la paix, la sécurité humaine, le terrorisme et les relations interculturelles;
- continuera la mise en œuvre efficace de l'*Initiative de la nouvelle économie* (voir le texte ci-dessous);
- allouera des fonds à de nouvelles initiatives conjointes afin de répondre aux besoins d'une recherche axée sur les politiques du Canada, dégagera de nouveaux domaines thématiques de recherche, et continuera de financer le projet des Centres d'excellence sur *L'immigration et les métropoles*;
- financera, grâce au programme des *Grands travaux de recherche concertée* (GTRC), d'importants projets de recherche internationaux et interdisciplinaires faisant participer divers partenaires;
- maintiendra des partenariats et des réseaux nationaux de chercheurs de calibre international par l'entremise des *Réseaux des centres d'excellence* (RCE), gérés conjointement par le Conseil de recherches en sciences naturelles et en génie (CRSNG), les Instituts de recherche en santé du Canada (IRSC), et le CRSH;
- modifiera le projet pilote (statut actuel) provisoirement interrompu du programme des *Alliances de recherche universités-communautés* (ARUC) pour en faire un programme permanent (sous réserve de fonds suffisants).

### L'Initiative de la nouvelle économie (INÉ)

Le 26 juin 2001, le ministre de l'Industrie a annoncé le lancement d'une nouvelle initiative de recherche, l'Initiative de la nouvelle économie (INÉ). Cette initiative, élaborée et gérée par le CRSH, est assortie d'un financement de 100 millions de dollars. L'objectif général de cette initiative est d'aider le Canada et les Canadiens à s'adapter avec succès à la nouvelle économie et à en tirer parti. Ses objectifs spécifiques sont les suivants :

- encourager la recherche de grande qualité dans le domaine de la nouvelle économie en mettant l'accent sur les approches multidisciplinaires et novatrices afin d'approfondir notre compréhension de la nouvelle économie;
- établir de nouveaux partenariats de recherche auxquels participeront les secteurs public, privé et sans but lucratif;
- contribuer à la prise de décisions dans les secteurs public et privé.

L'INÉ produit des connaissances et des compétences, et crée des outils dans quatre domaines clés :

- *La nouvelle économie : Questions générales* — comprendre les aspects économiques, sociaux et technologiques de la nouvelle économie;
- *Gestion et entrepreneuriat* — comprendre les exigences en matière de leadership et de gestion dans la nouvelle économie et y répondre;
- *Éducation* — s'assurer de l'efficacité de l'éducation formelle afin de répondre aux besoins de la nouvelle économie (y compris les nouvelles façons d'appuyer les pratiques et la prise de décisions dans le milieu de l'éducation et la mise en œuvre adéquate des technologies transformatrices);
- *Éducation permanente* — déterminer les besoins réels, les mesures incitatives les plus efficaces et les meilleurs modèles applicables à l'éducation tout au long de la vie dans la nouvelle économie.

À l'automne 2001, l'INÉ a mis en place un comité consultatif et un comité d'évaluation de la pertinence. Le Secrétariat de l'INÉ vient de terminer l'octroi des premières *subventions de diffusion* et *subventions de développement*, et examine actuellement les demandes soumises dans le cadre des *subventions de recherche*, des *alliances de recherche* et des *initiatives de recherche concertée*. De plus, plusieurs organismes ont proposé au Secrétariat de s'associer à l'INÉ pour créer des *initiatives conjointes*.

Les programmes de l'INÉ ont suscité beaucoup d'intérêt. Le Secrétariat a reçu 64 demandes pour les premiers concours du programme des *initiatives de recherche concertée*, 41 demandes pour le programme des *alliances de recherche* et 169 demandes pour le programme des *subventions de recherche*.

### Appuyer et augmenter la capacité de recherche

Le CRSH continuera de soutenir une masse critique d'expertise en recherche et maintiendra le dynamisme dont dépend l'innovation :

- en appuyant les chercheurs dans toutes les disciplines des sciences humaines grâce à ses programmes de recherche fondamentale tout en essayant de conserver les taux de réussite actuels. À long terme, le CRSH a pour objectif de financer 50 p. 100 des nouveaux candidats;

- en consolidant la capacité de recherche en sciences humaines, en particulier par l'entremise du *Programme des chaires de recherche du Canada*, qui vise à attirer et à conserver les meilleurs chercheurs au Canada (voir ci-dessous);
- en finançant des activités spéciales de structuration, de transfert et d'intégration des connaissances au moyen de son *Fonds présidentiel pour l'innovation* et de son *Programme des initiatives de développement de la recherche*.

### Le programme des chaires de recherche du Canada

Dans son budget de l'an 2000, le gouvernement du Canada a prévu 900 millions de dollars pour appuyer la création, d'ici 2005, de 2 000 chaires de recherche du Canada dans les universités du pays. Environ 400 nouveaux titulaires de chaire en sciences naturelles, en génie, en sciences de la santé et en sciences humaines seront nommés au cours de chacune des cinq prochaines années. Le recrutement se fera au Canada et à l'étranger. Le CRSH s'est vu confier l'administration du budget du Programme et abrite dans ses locaux le Secrétariat du Programme.

Le principal objectif du Programme des chaires de recherche du Canada est de permettre aux universités canadiennes, de même qu'aux instituts de recherche et aux centres hospitaliers qui leur sont affiliés, d'atteindre l'excellence dans le domaine de la recherche et de devenir des centres de recherche de classe mondiale dans l'économie du savoir à l'échelle internationale.

La plupart des universités canadiennes ont participé aux quatre premières rondes d'évaluation des candidatures pour les chaires, qui se sont terminées en juin 2001. Au total, 521 candidatures ont été soumises, parmi lesquelles 463 ont été financées. De ces 463 chaires, 448 sont déjà créées.

Les stratégies d'évaluation et de contrôle sont mises en œuvre selon les exigences respectives du Conseil du Trésor. Un comité directeur d'évaluation a été mis sur pied et un cadre d'évaluation détaillé a été commandé et approuvé. L'étude de la structure et des opérations du programme prévue pour la troisième année débutera en février 2002 et se terminera en juin 2002. Toute modification au programme sera apportée d'ici septembre 2002. Une évaluation générale du programme aura lieu en 2004-2005.

### 3.3 Renouveler les connaissances par l'intermédiaire de la formation avancée

Afin de pourvoir au marché du travail avec un nombre suffisant de spécialistes très qualifiés en sciences sociales et humaines, le CRSH :

- continuera à allouer aux bourses de doctorat et aux bourses postdoctorales au moins 25 p. 100 du budget destiné aux subventions et aux bourses;
- continuera à encourager la formation des étudiants par l'intermédiaire des programmes de subventions de recherche et des programmes de subventions stratégiques, de manière à ce que les étudiants puissent acquérir une formation pratique en recherche et des aptitudes monnayables dans le contexte des projets de recherche actuels. Le CRSH continuera, en particulier, à accroître les possibilités de formation interdisciplinaire et à financer une formation novatrice

et interactive par l'intermédiaire des *Thèmes stratégiques*, des *Grands travaux de recherche concertée* (GTRC), des *Alliances de recherche universités-communautés* (ARUC) et de l'*Initiative de la nouvelle économie* (INÉ).

À long terme et sous réserve de fonds suffisants, le CRSH explorera la possibilité :

- de créer un programme de bourse de maîtrise afin de financer environ 10 p. 100 des meilleurs étudiants canadiens des cycles supérieurs inscrits à plein temps en sciences humaines;
- d'augmenter la valeur et le nombre des bourses de doctorat et des bourses postdoctorales, afin d'aider les écoles canadiennes d'études supérieures à attirer les meilleurs étudiants.

### 3.4 Valorisation de la recherche

Le CRSH est déterminé à accroître la communication, la diffusion et le transfert efficaces des connaissances, qui constituent un élément tout aussi essentiel pour la mise en application des résultats de recherche que pour la recherche même. À cette fin, il :

- continuera à appuyer la diffusion de la recherche et le transfert des connaissances par l'entremise de ses programmes de conférences, de congrès et de revues savantes;
- poursuivra ses programmes de partenariats et ses alliances de recherche afin de favoriser un meilleur transfert des connaissances entre les chercheurs qu'il subventionne et les utilisateurs au sein du gouvernement, dans la communauté et le secteur privé;
- explorera de nouvelles façons de servir d'intermédiaire entre les producteurs et les utilisateurs de la recherche en sciences humaines, par l'entremise de sa nouvelle Division de la mobilisation des connaissances;
- visera, par l'entremise de sa Division des affaires publiques nouvellement restructurée, à toucher un public plus large grâce à la création d'une « culture de marché » qui lui permettra de mieux faire comprendre aux Canadiens les contributions significatives qu'il apporte au milieu de la recherche, au milieu universitaire et à la société canadienne. Ainsi, le CRSH soulignera davantage l'importance d'entretenir des relations efficaces avec les médias et élaborera de nouveaux produits de communication tournés vers le marché.
- continuera à élaborer des stratégies pour renforcer les liens du Conseil avec les parlementaires et le secteur des politiques fédérales.



### 3.5 Gestion des connaissances

#### Nouvelle stratégie

Le Conseil de recherches en sciences humaines élaborera et mettra sur pied une stratégie explicite de gestion des connaissances qui permettra de communiquer, de façon systématique et continue, les connaissances en sciences humaines à une vaste gamme d'utilisateurs potentiels. Le CRSH élaborera également — en se basant sur la collecte et l'analyse systématique de données — des documents détaillés qui mettront en valeur les nouvelles connaissances créées par la recherche en sciences humaines.

#### Consultation nationale sur les archives de données de recherche — Gestion et systèmes d'accès

Le groupe de travail de la *Consultation sur les archives nationales de données*— initiative conjointe du CRSH et des Archives nationales du Canada (ANC) — termine en ce moment de formuler des recommandations pour la création d'une stratégie nationale qui facilitera l'accès et améliorera la gestion des données de recherche. Le groupe de travail soumettra son rapport final au Conseil du CRSH et à l'archiviste national au début du printemps 2002. Ce rapport présentera une évaluation complète des besoins pour un nouveau système national d'archives de données de recherche, ainsi que des recommandations sur la façon de mettre ce système en place, de manière à répondre au mieux aux besoins du milieu canadien de la recherche.

#### Données de recherche rassemblées grâce au financement public — Partage et accès

Le Comité de la politique scientifique et technologique de l'Organisation de coopération et de développement économiques (OCDE) a chargé un groupe international de chercheurs et de spécialistes des politiques scientifiques d'examiner comment il est possible d'accéder et de partager les données de recherche rassemblées dans divers pays membres de l'OCDE, grâce au financement public. Industrie Canada a demandé au CRSH de choisir un représentant qui se joindra au groupe de travail et l'informerá sur les politiques et les pratiques du Canada. D'ici octobre 2002, le groupe de travail devra soumettre à l'OCDE un rapport complet sur ces politiques et ces pratiques et formuler des recommandations en vue d'améliorations.

### 3.6 Rôle de chef de file dans l'élaboration et l'orientation des politiques

#### Programme de sécurité humaine

À la suite des événements du 11 septembre 2001, les Canadiens ont ajouté la sécurité humaine et le terrorisme international à leur liste d'inquiétudes quotidiennes. Alors que des conflits antérieurs ont été réglés en maîtrisant les progrès effectués dans les sciences "exactes", la guerre contre le terrorisme révèle une situation à laquelle la technologie ne peut

apporter toutes les réponses, puisque cette guerre est née de questions et de perceptions culturelles, politiques et religieuses.

La communauté des sciences humaines a pris l'initiative d'aider les Canadiens à comprendre ces événements traumatiques. De fait, la richesse des connaissances produites grâce au financement apporté par le gouvernement du Canada à la recherche en sciences humaines a joué un rôle crucial pour nous aider à comprendre les causes profondes et les conséquences éventuelles de ce conflit mondial.

Le CRSH est en train d'étudier plusieurs moyens qui nous permettraient d'utiliser les connaissances disponibles traitant de la crise actuelle de manière à ce que les responsables de l'élaboration des politiques et le grand public puissent tirer profit de cette recherche. De plus, le CRSH a examiné, avec l'aide d'experts canadiens dans ces domaines, les questions de recherche qui permettront d'augmenter notre aptitude à comprendre les questions de sécurité humaine et à y répondre. Afin de combler ces lacunes, le CRSH est en train d'élaborer un plan d'action très détaillé et à long terme pour la recherche, qui nous permettra de mieux comprendre les questions de sécurité humaine, ainsi que les raisons et les motivations du terrorisme international. Enfin, ce plan d'action nous aidera à trouver les moyens qui permettront d'atténuer le terrorisme.

### **Consultation sur de nouveaux domaines de recherche ciblée**

Afin de déterminer de nouveaux domaines prioritaires de recherche stratégique, le CRSH a récemment terminé une importante consultation avec des organismes et des représentants de sa clientèle diverse — chercheurs, universités, gouvernements et utilisateurs de la recherche dans les secteurs public, privé et communautaire. Les résultats de cette consultation ont été présentés au Conseil du CRSH qui les a acceptés au cours de l'été 2001. En 2002 et 2003, le CRSH utilisera ces résultats pour décider quels seront ses domaines prioritaires de recherche stratégique pour les années à venir.

### **Revue savantes électroniques**

Au cours de la prochaine année, le CRSH explorera la possibilité future de publier des revues savantes électroniques au Canada. En collaboration avec le Projet canadien de licences de sites nationales (PCLSN), l'Association des bibliothèques de recherche du Canada (ABRC), et l'Association canadienne des revues savantes (ACRS), le CRSH étudiera la meilleure façon de créer un système efficace qui permettra de publier électroniquement les résultats de recherche.

## **3.7 Amélioration des services**

Par suite de l'*Initiative d'amélioration des services* mise de l'avant par le gouvernement du Canada en 2000, le CRSH s'engage à améliorer le niveau de satisfaction de sa clientèle. Au cours de l'année dernière, il a élaboré sa propre stratégie d'amélioration des services. Après avoir examiné ses pratiques actuelles, le CRSH a engagé une société d'expert-conseils pour analyser les commentaires qu'il reçoit régulièrement. En suivant les neuf activités de

---

## Rapport sur les plans et les priorités

l'initiative d'amélioration des services du Conseil du Trésor, la société d'expert-conseils présentera, en mars 2002, un rapport d'amélioration des services. Ce rapport offrira un aperçu des domaines dans lesquels nous possédons suffisamment de renseignements pour améliorer les services, et déterminera les domaines qui demandent à être analysés plus en profondeur. Le tableau 3 résume les résultats prévus par le CRSH pour l'amélioration de ses services et les activités clés connexes.

En 2002, le CRSH, le CRSNG et les IRSC espèrent mettre en application la première phase d'un *Protocole d'entente sur les rôles et les responsabilités*. Ce document de politique qui permettra d'harmoniser et de clarifier toute une gamme de politiques, de règles et de pratiques se rapportant aux subventions et aux bourses, et de les rendre cohérentes (y compris, les procédures à suivre en cas de non-respect). Cette initiative est menée avec l'aide d'un groupe de travail composé de représentants des trois organismes subventionnaires et de clients de leurs communautés respectives. L'objectif du groupe de travail est :

- d'exprimer clairement les principes d'administration des fonds qui sont à la base des partenariats entre les trois Conseils, les chercheurs et les établissements d'accueil;
- de clarifier, au moyen de politiques et de procédures écrites, les rôles des partenaires et les responsabilités qu'ils assument dans l'administration des fonds des Conseils;
- d'éliminer les incohérences et les redondances qui existent dans les politiques, les règlements et les pratiques des trois Conseils.

La deuxième phase de cette initiative se poursuivra en 2002. Cette importante collaboration inter-conseils permettra d'améliorer considérablement la prestation de services à nos clients.

Les trois organismes canadiens de financement de la recherche collaborent également dans le domaine important de l'éthique de la recherche avec des êtres humains. Le 9 novembre 2001, nous avons conjointement mis sur pied un Panel d'experts et un Secrétariat en éthique de la recherche. Financé par le Secrétariat, le Panel d'experts gèrera l'élaboration, l'interprétation, la promotion et la mise en œuvre de l'Énoncé de politique des trois Conseils : Éthique de la recherche avec des êtres humains de 1998. Cette initiative de 5,5 millions de dollars se déroulera sur cinq ans et ses résultats seront communiqués en 2006. Elle a pour objectifs :

- de contribuer, en général, à mieux gérer les politiques et les pratiques d'éthique de la recherche au Canada;
- de promouvoir, en particulier, l'application de normes strictes dans la recherche avec des êtres humains au Canada, afin d'assurer la protection des sujets humains de la recherche;
- d'accroître la confiance du public dans les politiques canadiennes d'éthique de la recherche.

**Tableau 3 : Plans du CRSH pour l'amélioration de ses services**

<b>Résultats prévus</b>	<b>Activités clés connexes</b>
Responsabilisation améliorée	<p>Mise en oeuvre de diverses mesures pour améliorer la responsabilisation. Par exemple :</p> <ul style="list-style-type: none"> <li>• une capacité d'évaluation accrue qui continue à mettre l'accent sur les résultats de la recherche;</li> <li>• un nouveau formulaire Web pour le rapport final de recherche, à remplir par tous les chercheurs. Ce formulaire se concentrera principalement sur les résultats afin d'améliorer la présentation du rapport sur le rendement, l'évaluation des programmes et la promotion des résultats de la recherche financée par le CRSH;</li> <li>• la mise en place et le perfectionnement continu d'un cadre de gestion et de responsabilisation fondé sur les résultats;</li> <li>• la création continue d'indicateurs de rendement en sciences humaines.</li> </ul>
Public plus sensibilisé à la recherche en sciences humaines	<p>Appliquer plusieurs mesures visant à sensibiliser davantage le public aux activités du CRSH en :</p> <ul style="list-style-type: none"> <li>• faisant la promotion de l'utilisation active des médias pour attirer l'attention du public sur les chercheurs subventionnés par le CRSH et sur leurs résultats de recherche;</li> <li>• gérant et agrandissant le programme ÉCLATS (Étudiants communiquant les liens et les avancées technologiques et scientifiques), dans le cadre duquel des étudiants rédigent des articles à partir des recherches subventionnées destinées à leur communauté locale;</li> <li>• appuyant la série de colloques des <i>Petits déjeuners sur la Colline</i>, les <i>profils de recherche</i> remis aux parlementaires, aux médias et aux universités ainsi que le <i>Congrès des sciences sociales et humaines</i>, le plus grand congrès annuel au Canada; toutes des activités organisées par la Fédération canadienne des sciences humaines et sociales (FCSHS);</li> <li>• modifiant le matériel promotionnel et le site Web du CRSH afin de mettre l'accent sur les résultats de recherche et leur pertinence pour les Canadiens;</li> <li>• faisant connaître davantage le Programme des stages parlementaires grâce auquel des étudiants peuvent travailler avec des députés et rédiger des rapports de recherche au sujet du Parlement;</li> <li>• faisant la promotion des conférences et des congrès subventionnés par le CRSH.</li> </ul>
Amélioration substantielle et quantifiable du niveau de satisfaction de la clientèle	<p>Maintenir et mettre en valeur notre plan d'amélioration des services en :</p> <ul style="list-style-type: none"> <li>• établissant des méthodes pour mesurer le niveau de satisfaction de la clientèle;</li> <li>• élaborant des plans dans le but d'atteindre, d'ici 2005, une amélioration de 10 p. 100 du niveau de satisfaction de la clientèle.</li> </ul>

### Tableau 3 : Plans du CRSH pour l'amélioration de ses services (suite)

Résultats prévus	Activités clés connexes
Interaction accrue entre les Canadiens et le CRSH : accéder à l'information, aux programmes et aux services; traiter avec nous électroniquement	<p>Améliorer la prestation électronique des services pour adhérer à l'initiative <i>Gouvernement en direct</i> :</p> <ul style="list-style-type: none"><li>• créer un moteur de recherche pour consulter les résultats des concours du CRSH;</li><li>• mettre en œuvre le projet sur la lettre d'intention afin de faciliter la tâche des candidats et des comités de sélection;</li><li>• mettre à niveau le c.v. actuel et les formulaires de demande de bourse ou de subvention électroniques, en consultation avec les autres organismes subventionnaires, s'il y a lieu;</li><li>• revoir le site Web, améliorer l'accès aux formulaires de demande, aux descriptions de programmes et aux résultats de la recherche.</li></ul> <p>Au cours de la prochaine année, mettre en œuvre les directives du Conseil du Trésor sur l'uniformité de la présentation et de l'exploitation qui s'appliquent à Internet.</p>

## SECTION IV : INITIATIVES CONJOINTES DU CRSH

### 4.1 Initiatives conjointes

Depuis 1989, le programme des *initiatives conjointes* du CRSH sert de cadre au Conseil lorsqu'il décide de conclure des ententes de partenariat ou de cofinancement avec des organismes des secteurs public, privé et non gouvernementaux. À ce jour, le CRSH a lancé 34 initiatives conjointes qui ont donné lieu à quelque 40 millions de dollars additionnels pour la recherche en sciences humaines.

**Tableau 4 : Initiatives conjointes actuelles du CRSH**

Initiative collective/ Programme	Avantages pour les Canadiens	Partenaire(s)	Fonds octroyés par les partenaires	Résultats prévus
<b>Subventions — Le Canada dans le monde</b>	Permettre à des chercheurs canadiens d'établir des partenariats avec des chercheurs de pays en développement qui étudient les mêmes problèmes	Centre de recherches pour le développement international (CRDI)	200 000 \$ sur trois ans	Donnera un bon aperçu des problèmes communs au Canada et aux pays en développement et permettra de formuler des solutions; actualisera l'expertise canadienne sur les questions concernant les pays en développement
<b>Suppléments du Service canadien des forêts aux bourses d'études supérieures</b>	Promouvoir la recherche en sciences forestières au niveau du doctorat, dans les établissements canadiens, en collaboration avec les centres régionaux ou nationaux du SCF	Service canadien des forêts (SCF)	75 000 \$ sur trois ans	Établira une nouvelle capacité de recherche en foresterie du point de vue des sciences humaines perspectives
<b>Partenariat de recherche en foresterie</b>	Resserrer les liens entre les chercheurs du SCF et les universités canadiennes	SCF et Conseil de recherches en sciences naturelles et en génie (CRSNG)	Jusqu'à 1,3 M\$ sur trois ans	Permettra d'améliorer les politiques, les règlements et les pratiques au sein de l'industrie forestière, ceci dans le but de mieux gérer les forêts et d'assurer l'exploitation durable des ressources
<b>Initiative canadienne de recherche pour la lutte contre le tabagisme</b>	Appuyer la recherche ciblée sur le contrôle du tabagisme; développer et entretenir des liens plus étroits entre les chercheurs et les responsables de l'élaboration des programmes et des politiques	Institut national du cancer du Canada, Société canadienne du cancer, Santé Canada, Fondation des maladies du cœur du Canada	Plus que 2,5 M\$ sur cinq ans	Nombre plus élevé de projets de recherche pertinents aux programmes et aux politiques de lutte au tabagisme afin d'en accroître l'efficacité
<b>Chaires en gestion du changement technologique</b>	Augmenter l'entrepreneuriat dans le secteur de la technologie en collaboration avec le secteur privé, dans des domaines clés où s'opère le changement technologique	CRSNG, secteur privé	14,8 M\$ sur dix ans	Avantages tirés des nouvelles connaissances et de la capacité de recherche dans le domaine de la gestion du changement technologique
	Faciliter l'intégration de la technologie et des nouvelles connaissances dans le milieu de travail et ailleurs dans la société et le secteur de la recherche			

Tableau 4 : Initiatives conjointes actuelles du CRSH (suite)

Initiative collective/ Programme	Avantages pour les Canadiens	Partenaire(s)	Fonds octroyés par les partenaires	Résultats prévus
<b>Cours d'analyse statistique de l'ICSS (Initiative canadienne sur les statistiques sociales)</b>	Familiariser davantage les participants avec les données et les enquêtes de Statistique Canada qui sont actuellement disponibles  Créer des compétences axées principalement sur les données et les questions d'intérêt canadiennes  Aider à cerner les problèmes de politiques qui peuvent être éclairés par la recherche quantitative	Statistique Canada	141 630 \$ sur deux ans	Capacité et expertise accrue en recherche sociale quantitative qui renforceront la prise de décisions fondée sur des données probantes
<b>Le fédéralisme et les fédérations</b>	Approfondir nos connaissances du fédéralisme et des relations entre le fédéralisme et les politiques publiques grâce à la recherche fondamentale, à la formation et à la diffusion des connaissances	Affaires intergouvernementales, Bureau du Conseil privé (BCP)	1,2 M\$ sur quatre ans	Capacité de recherche accrue, nouvelles connaissances et renouvellement du corps professoral dans les universités dans ce domaine
<b>Centres d'excellence L'immigration et la métropole</b>	Stimuler la recherche multidisciplinaire communautaire sur l'immigration et l'intégration dans les grands centres urbains	Citoyenneté et Immigration Canada, Santé Canada, Patrimoine canadien, Développement des ressources humaines Canada (DRHC), Condition féminine Canada	5 M\$ sur cinq ans	Capacité de recherche accrue et nouvelles connaissances qui aideront à élaborer les politiques publiques et à améliorer les services relatifs à l'immigration et à l'intégration
<b>Secteur sans but lucratif au Canada</b>	Mieux comprendre le rôle que jouent les organismes sans but lucratif dans la société, contribuer à l'élaboration de politiques publiques efficaces sur des sujets pertinents	Fondation Kahanoff	750 000 \$ sur trois ans	Avancement du savoir relatif au secteur sans but lucratif



Tableau 4 : Initiatives conjointes actuelles du CRSH (suite)

Initiative collective/ Programme	Avantages pour les Canadiens	Partenaire(s)	Fonds octroyés par les partenaires	Résultats prévus
<b>Réseau de recherche national sur la gestion des océans</b>	<p>Créer un réseau national de noeuds de recherche interdisciplinaires et multidisciplinaires chargé de l'étude des océans</p> <p>Effectuer de nouvelles recherches afin d'accélérer l'application de la pensée critique et des pratiques exemplaires de façon à incorporer le développement durable à la gestion des océans</p>	Pêches et Océans Canada	Jusqu'à 500 000 \$ sur trois ans	Création d'un groupe spécialisé de chercheurs dans le domaine des océans, d'un vaste contexte comparatif qui facilitera l'élaboration de la Stratégie nationale de gestion des océans; transfert des résultats de la recherche et leur utilisation par les gouvernements, les collectivités et d'autres intervenants
<b>Programme sur les rapports en évolution</b>	Approfondir notre connaissance des forces politiques et autres qui façonnent l'évolution des rapports dans quatre domaines : les rapports économiques, les rapports personnels, les rapports sociaux et les rapports de gouvernance	Commission du droit du Canada (CDC)	400 000 \$ sur quatre ans	Nouvelles connaissances et recherches; établissement de partenariats de recherche multidisciplinaire
<b>Chercheur en résidence virtuelle</b>	Chaque année, accorder à un chercheur le financement dont il a besoin pour travailler au sein de la CDC et faire avancer la recherche dans l'un des quatre domaines de recherche susmentionnés	Commission du droit du Canada (CDC)	245 000 \$ sur quatre ans	Rapports importants sur les politiques relatives au droit et sur la réforme du droit
<b>Valoriser l'alphabétisme au Canada</b>	Stimuler la recherche dans des domaines d'enquête en alphabétisation des adultes	Secrétariat national à l'alphabétisation (DRHC)	1,25 M\$ sur cinq ans	Capacité de recherche et formation accrues dans ce domaine

## SECTION V : RENSEIGNEMENTS FINANCIERS SUR LE CRSH

Tableau 5 : Sommaire des paiements de transfert

(en millions de dollars)	Prévision des dépenses 2001-2002*	Dépenses prévues 2002-2003	Dépenses prévues 2003-2004	Dépenses prévues 2004-2005
<b>Subventions</b>				
Soutenir la recherche et l'érudition	157,1	<b>188,9</b>	207,5	214,5
<b>Total des subventions</b>	157,1	<b>188,9</b>	207,5	214,5
<b>Contributions</b>	-	-	-	-
<b>Autres paiements de transfert</b>	-	-	-	-
<b>Total des subventions, des contributions et des autres paiements de transfert</b>	157,1	<b>188,9</b>	207,5	214,5

Nota : Les dépenses prévues pour 2003-2004 n'incluent pas la portion du financement du programme des Réseaux de centres d'excellence (RCE) payée par le CRSH.

Tableau 6 : Source des recettes non disponibles

Recettes non disponibles (en millions de dollars)	Prévisions de recettes 2001-2002*	Recettes prévues 2002-2003	Recettes prévues 2003-2004	Recettes prévues 2004-2005
<b>Conseil de recherches en sciences humaines</b>				
Soutenir la recherche et l'érudition	0,4	<b>0,4</b>	0,4	0,4
<b>Total des recettes non disponibles</b>	0,4	<b>0,4</b>	0,4	0,4

\* Ce montant reflète les prévisions les plus justes du total des dépenses prévues à la fin de l'exercice courant.

**Tableau 7 : Coût net du programme en 2002-2003**

(en millions de dollars)	Programme du Conseil de recherches en sciences humaines	Total
<b>Dépenses nettes prévues (budgétaires et non budgétaires du brut du Budget principal des dépenses plus rajustements)</b>	205,8	<b>205,8</b>
Plus : Services reçus sans frais		
• Locaux fournis par Travaux publics et Services gouvernementaux Canada (TPSGC)	1,3	<b>1,3</b>
• Contributions de l'employeur aux primes du régime d'assurance des employés et dépenses payées par le SCT (SCT; 8,635 M\$ x 7,5 %)	0,6	<b>0,6</b>
• Indemnisation des victimes d'accidents du travail assurée par Développement des ressources humaines Canada (DRHC)	-	-
• Traitements et dépenses connexes liés aux services juridiques fournis par le ministère de la Justice Canada	-	-
	1,9	<b>1,9</b>
Moins : Recettes non disponibles	0,4	<b>0,4</b>
	0,4	<b>0,4</b>
<b>Coût net du programme pour 2002-2003</b>	207,3	<b>207,3</b>

## BIBLIOGRAPHIE

*Conseil de recherches en sciences humaines du Canada — Budget des dépenses 2001-2002 Partie III Plan de dépenses.* N° de cat. BT31-2/2002-III-8, ISBN 0-660-61506-1, 31 pages.

*Conseil de recherches en sciences humaines du Canada - Rapport sur le rendement pour la période se terminant le 31 mars 2001,* N° de cat. BT31-4/73-2001, ISBN 0-660-61728-5, 40 pages.

*Conseil de recherches en sciences humaines : Programmes 2001-2002,* Conseil de recherches en sciences humaines, Juillet 2001, N° de cat. CR22-28/2002, ISBN 0-662-66137-0, 25 pages.

*De l'état de crise à la relance. Rétablir le rôle du Canada dans la recherche nordique. Rapport final présenté au CRSNG et au CRSH par le Groupe de travail sur la recherche nordique.* ISBN 0-662-65227-4, 45 pages.

*De plus près. Le CRSH et la recherche en sciences humaines.* Division des communications du Conseil de recherches en sciences humaines du Canada, 1998.

*Des connaissances et des compétences à la fine pointe du progrès pour un monde en pleine mutation.* Décembre 1998, 11 pages.

*Des résultats pour les Canadiens et les Canadiennes — Un cadre de gestion pour le gouvernement du Canada.* Secrétariat du Conseil du Trésor, mars 2000, 46 pages.

*Guide des bourses du CRSH,* Conseil de recherches en sciences humaines du Canada, 2001, <http://www.crsh.ca/francais/enseignements/guidebourses/contents.html>.

*Guide des subventions du CRSH,* Conseil de recherches en sciences humaines du Canada, 2001, <http://www.crsh.ca/francais/enseignements/guidesubventions/contents.html>.

*Le défi du juste milieu : La stratégie quinquennale du Conseil de recherches en sciences humaines du Canada, 1996-2001,* N° de cat. CR22-33/1997, ISBN 0-662-62927-2, décembre 1996, 20 pages.

*L'éducation et la révolution technologique : Le rôle des sciences humaines dans l'économie du savoir.* Robert C. Allen, novembre 1999, 36 pages. <http://www.crsh.ca/francais/nouveautes/resultats/boballen.pdf>.

*L'employabilité des diplômés universitaires en sciences humaines et en éducation : Données statistiques récentes.* Robert C. Allen, août 1998, 28 pages/64 pages, <http://www.econ.ubc.ca/dp98list.htm>.

*Les sciences et la technologie dans le Nord canadien : Cadre et plan de recherche fédéraux.* Avril 2000, ISBN 0-662-65049-2, 52 pages.

---

## Rapport sur les plans et les priorités

*Lignes directrices pour la préparation du rapport sur les plans et priorités 2002-2003.* Secrétariat du Conseil du Trésor du Canada, <http://www.tbs-sct.gc.ca/tb/estimate/p3a0203f.html>.

*L'Initiative canadienne sur les statistiques sociales. Conseil de recherches en sciences humaines du Canada et Statistique Canada.* N° de cat. CR22-34/1999, ISBN 0-662-64434-4, 12 pages.

*Orientations : Portrait de l'université au Canada.* Association des universités et collèges du Canada, 1999, ISBN 0-88876-199-6, 96 pages.

*Regard sur l'avenir. La stratégie quinquennale du Conseil de recherches en sciences humaines.* N° de cat. CR22-6/1990, ISBN 0-662-57960-7, 28 pages.

*Social Sciences and Humanities Research Council of Canada: SSHRC's Results-Based Accountability Framework,* Internal Paper, Conseil de recherches en sciences humaines, 7 pages.

*Une gestion axée sur les résultats 1999.* Secrétariat du Conseil du Trésor, ISBN 0-662-64464-6, 1999, 78 pages.

*Une recherche à la fine pointe du progrès pour une meilleure cohésion sociale et une économie compétitive. Scénario d'innovation pour le Conseil de recherches en sciences du Canada.* Janvier 1998, 20 pages.