



**WEEKLY
FINANCIAL STATISTICS**

**BULLETIN HEBDOMADAIRE DE
STATISTIQUES FINANCIÈRES**

**FOR IMMEDIATE RELEASE
POUR PUBLICATION IMMÉDIATE**

**April 20, 2007
le 20 avril 2007**

**CONTENTS
TABLE DES MATIÈRES**

<u>Page</u> <u>Page</u>		<u>Table</u> ¹ <u>Tableau</u> ¹
* 3	Bank of Canada: assets and liabilities / <i>Banque du Canada : actif et passif</i>	B2
4, 5	Chartered bank assets / <i>Actif des banques à charte</i>	C1
5, 6	Chartered bank liabilities / <i>Passif des banques à charte</i>	C2
7	Selected seasonally adjusted series: Chartered bank assets and liabilities <i>Quelques statistiques bancaires désaisonnalisées : Avoirs et engagements des banques à charte</i>	C8
* 7	Positions of the Directly Clearing members of the Canadian Payments Association <i>Positions des adhérents de l'Association canadienne des paiements</i>	B3
* 7	Bank of Canada buy-back transactions <i>Opérations à réméré de la Banque du Canada</i>	B3
* 8, 9, 10	Financial market statistics / <i>Statistiques du marché financier</i>	F1
* 10	Exchange rates / <i>Cours du change</i>	I1
11, 12	Monetary aggregates / <i>Agrégats monétaires</i>	E1
13, 14, 15	Credit measures / <i>Mesures du crédit</i>	E2
* 16	Government of Canada securities outstanding / <i>Encours des titres du gouvernement canadien</i>	G4
* 16	Government of Canada deposits / <i>Dépôts du gouvernement canadien</i>	
17	Net new securities issues placed in Canada and abroad <i>Émissions nettes de titres placés au Canada et à l'étranger</i>	F4
17	Corporate short-term paper outstanding / <i>Encours des effets à court terme des sociétés</i>	F2
* 18, 19	Charts: interest rates, exchange rates and monetary conditions indicators <i>Graphiques : taux d'intérêt, cours du change et indicateurs des conditions monétaires</i>	
* 20	Consumer Price Index and monetary conditions indicators <i>Indice des prix à la consommation et indicateurs des conditions monétaires</i>	

The *Weekly Financial Statistics* publication (including a schedule for the release of data) and information on the Bank of Canada are available on the Internet at the Bank of Canada Web site: www.bank-banque-canada.ca. For information on the contents of the *Weekly Financial Statistics* contact Maureen Tootle (613) 782-7333 or wfsmail@bank-banque-canada.ca

On peut consulter le Bulletin hebdomadaire de statistiques financières (y compris le calendrier des dates de publication des données) et obtenir des renseignements sur la Banque du Canada dans Internet (site Web) à l'adresse suivante : www.bank-banque-canada.ca. Pour en savoir plus sur le contenu du Bulletin hebdomadaire de statistiques financières, prière de communiquer avec Maureen Tootle au (613) 782-7333 ou à l'adresse électronique wfsmail@bank-banque-canada.ca

Data in this package are unadjusted unless otherwise stated / *À moins d'indication contraire, les données de cette publication n'ont pas été désaisonnalisées.*

For all Wednesday series, in the event a holiday falls on a Wednesday, data for the preceding business day will be shown.

Si un jour férié tombe un mercredi, ce sont les séries du jour ouvrable précédent qui sont présentées.

"R" revised / *révisé*

* New information this week. / *Nouvelles données de cette semaine*

(1) Refers to the corresponding *Bank of Canada Banking and Financial Statistics* tables and footnotes. / *Renvoie à la note ou au tableau correspondant dans les Statistiques bancaires et financières de la Banque du Canada.*

Subscriptions or copies of Bank of Canada publications may be obtained from: Publications Distribution Section, Bank of Canada, Communications Services, Ottawa, Ontario, Canada K1A 0G9. Remittances in CANADIAN DOLLARS should be made payable to the Bank of Canada. For further information, please call (613) 782-8248.

Pour s'abonner aux publications de la Banque du Canada ou en obtenir des exemplaires, il suffit de s'adresser au Service de diffusion des publications, Banque du Canada, Services de communication, Ottawa, Ontario, CANADA K1A 0G9. Les paiements doivent être libellés EN DOLLARS CANADIENS et faits à l'ordre de la Banque du Canada. Pour de plus amples

Regular subscription		Abonnement ordinaire	
Delivery in Canada by mail or at Bank of Canada Regional Offices	\$55.00	<i>Livraison au Canada par la poste ou aux bureaux régionaux de la Banque du Canada</i>	55,00 \$
Delivery to the United States	\$70.00	<i>Livraison aux États-Unis</i>	70,00 \$
Delivery to all other countries	\$110.00	<i>Livraison dans les autres pays</i>	110,00 \$
Library subscription *		Abonnement pour bibliothèques *	
Delivery in Canada	\$45.00	<i>Livraison au Canada</i>	45,00 \$
Delivery to the United States	\$55.00	<i>Livraison aux États-Unis</i>	55,00 \$
Delivery to all other countries	\$85.00	<i>Livraison dans les autres pays</i>	85,00 \$
Single copies		Achats à l'exemplaire	
Delivered by mail	\$2.00	<i>Livraison par la poste</i>	2,00 \$
Picked up at Bank of Canada Regional Offices	\$1.25	<i>Aux bureaux régionaux de la Banque du Canada</i>	1,25 \$
<ul style="list-style-type: none"> All Canadian orders and subscriptions must add 7% GST and PST where applicable. 		<ul style="list-style-type: none"> <i>Ajouter au montant de tous les abonnements et commandes en provenance du Canada 7 % pour la TPS et la taxe de vente provinciale, s'il y a lieu.</i> 	
<ul style="list-style-type: none"> Back copies of the WEEKLY FINANCIAL STATISTICS will not be available. 		<ul style="list-style-type: none"> <i>Les anciens numéros du BULLETIN ne sont pas disponibles.</i> 	
<ul style="list-style-type: none"> * Rates for Canadian governmental and public libraries and libraries of Canadian and foreign educational institutions. 		<ul style="list-style-type: none"> <i>Tarif pour les bibliothèques des divers ordres de gouvernement au Canada, les bibliothèques publiques et les bibliothèques des établissements d'enseignement canadiens et étrangers.</i> 	

Contents may be reproduced or referred to provided that the Weekly Financial Statistics with its date, is specifically quoted as the source.

Reproduction autorisée à condition que la source—Bulletin hebdomadaire de statistiques financières—et la date soient formellement indiquée.

Monthly Average Moyenne mensuelle		CHARTERED BANK LIABILITIES (Millions of dollars) <i>PASSIF DES BANQUES À CHARTE (En millions de dollars)</i>					
		Canadian dollar deposits <i>Dépôts en dollars canadiens</i>					
		Total deposits held by general public <i>Ensemble des dépôts du public</i>	Government of Canada deposits <i>Dépôts du gouvernement canadien</i>	Gross deposits <i>Montant brut des dépôts</i>	Bankers' acceptances outstanding <i>Acceptations bancaires en circulation</i>	Subordinated debt payable in Canadian dollars <i>Dette subordonnée payable en dollars canadiens</i>	
		Total	Of which: Term Dont : À terme fixe				
		V41552773	V36811	V36812	V36808	V36856	V36871
2005	M	823,151	2,748	2,467	825,899	37,238	23,364
	J	836,176	2,242	1,992	838,419	37,463	23,009
	J	838,925	2,216	1,945	841,141	38,206	23,607
	A	840,093	2,277	2,015	842,370	39,323	23,111
	S	841,602	2,284	2,015	843,886	40,372	23,629
	O	844,296	1,502	1,251	845,798	39,648	23,990
	N	847,964	1,843	1,643	849,807	40,069	24,850
	D	855,513	2,549	2,317	858,062	40,353	24,318
2006	J	848,101	2,199	1,987	850,300	41,862	25,127
	F	856,059	2,230	2,003	858,288	44,655	25,150
	M	862,317	2,941	2,607	865,258	44,874	25,156
	A	866,583	2,266	1,884	868,849	46,377	26,503
	M	873,804	2,429	2,072	876,233	47,575	26,902
	J	884,244	1,653	1,329	885,897	47,395	26,663
	J	887,205	2,053	1,744	889,257	49,360	26,589
	A	896,445	1,953	1,644	898,398	50,186	25,937
	S	906,791	2,201	1,833	908,992	49,813	25,682
	O	912,723	1,532	1,229	914,254	50,061	25,350
	N	922,584	2,381	2,056	924,966	53,848	25,596
	D	935,587	2,048	1,620	937,635	54,339	27,133
2007	J	928,342	1,441	1,163	929,783	54,741	28,272
	F	936,353	2,288	2,005	938,641	57,627	28,199

Monthly Average Moyenne mensuelle		CHARTERED BANK FOREIGN CURRENCY ITEMS (Millions of dollars) <i>EFFETS EN MONNAIES ÉTRANGÈRES DES BANQUES À CHARTE (En millions de dollars)</i>						
		Net Foreign currency business with Canadian residents <i>Opérations en monnaies étrangères avec des résidents canadiens</i>						
		Securities <i>Titres</i>	Loans <i>Prêts</i>		Deposits <i>Dépôts</i>			
		Total	Of which: Reverse repos Dont: Prises en pension		Deposits of banks <i>Dépôts des banques</i>	Other <i>Autres</i>	Total <i>Total</i>	
		V36686	V36846	V36877	V36878	V36875	V36876	V36872
2005	M	-8,540	26,343	20,500	1,554	5,119	77,159	82,278
	J	-9,647	26,462	19,866	1,878	5,040	77,027	82,067
	J	-11,209	25,628	20,181	2,206	4,715	79,123	83,838
	A	-17,234	23,741	19,738	1,910	4,014	78,864	82,877
	S	-23,101	22,719	18,764	1,879	3,089	79,321	82,410
	O	-28,317	22,584	18,742	1,887	2,759	81,779	84,538
	N	-19,519	24,800	18,692	2,209	2,352	81,737	84,089
	D	-24,935	25,277	20,320	2,657	2,608	83,994	86,601
2006	J	-28,608	26,299	20,841	2,990	2,790	80,372	83,162
	F	-25,841	27,684	23,411	3,043	2,611	84,341	86,952
	M	-27,548	26,855	23,036	2,699	2,028	86,687	88,715
	A	-35,237	26,645	23,221	2,704	2,308	84,531	86,840
	M	-25,174	25,614	22,443	1,901	2,261	86,743	89,004
	J	-35,981	25,499	22,788	1,729	2,408	87,965	90,373
	J	-38,555	25,938	22,288	1,539	2,816	89,268	92,084
	A	-35,594	25,840	21,157	1,360	3,319	88,575	91,894
	S	-32,473	25,772	21,059	1,324	2,980	90,437	93,417
	O	-27,957	27,411	21,731	1,399	3,108	93,156	96,264
	N	-24,555	29,363	23,562	1,851	2,762	97,831	100,593
	D	-14,990	32,840	25,047	1,985	2,701	103,081	105,782
2007	J	-11,453	34,892	24,329	1,730	2,186	102,865	105,050
	F	-13,897	33,089	24,793	1,847	2,812	102,551	105,364

FINANCIAL MARKET STATISTICS
STATISTIQUES DU MARCHÉ FINANCIER

continued
suite

Wednesday and latest week <i>Le mercredi et la dernière semaine</i>	Bankers' acceptances <i>Acceptations bancaires</i>				Prime corporate paper rate <i>Taux du papier de premier choix des sociétés non financières</i>		Tuesday (effective date in brackets) <i>Le mardi (date d'entrée en vigueur entre parenthèses)</i>	Treasury bill auction <i>Adjudication de bons du Trésor</i>			Amount auctioned <i>Montant adjudgé</i>			Amount maturing <i>Montant arrivant à échéance</i>	
	1 month <i>À 1 mois</i>		3 month <i>À 3 mois</i>		1 month <i>À 1 mois</i>	3 month <i>À 3 mois</i>		Average yields <i>Rendement moyen</i>	3 month <i>À 3 mois</i>	6 month <i>À 6 mois</i>	1 year <i>À 1 an</i>	3 month <i>À 3 mois</i>	6 month <i>À 6 mois</i>		1 year <i>À 1 an</i>
	V121750 V39068	V121775 V39071	V121809 V39072	V121812 V39074	V121799	V121800		V121801	V121802	V121803	V121804	V121805			
2007 J 10	4.31	4.31	4.33	4.33	2007 J 9	4.167	4.180	4.176	3,800	1,600	1,600	10,200			
17	4.31	4.31	4.33	4.34	16										
24	4.31	4.32	4.33	4.34	23	4.156	4.182	4.190	4,400	1,800	1,800	8,400			
31	4.31	4.32	4.33	4.33	30										
F 7	4.31	4.31	4.34	4.35	F 6	4.169	4.203	4.231	4,700	1,900	1,900	9,400			
14	4.33	4.35	4.34	4.35	13										
21	4.29	4.32	4.34	4.35	20	4.184	4.213	4.233	6,500	2,500	2,500	11,600			
28	4.31	4.31	4.36	4.35	27										
M 7	4.31	4.31	4.34	4.34	M 6	4.189	4.178	4.128	7,100	2,700	2,700	11,400			
14	4.31	4.30	4.34	4.34	13										
21	4.31	4.31	4.34	4.35	20	4.173	4.195	4.170	6,200	2,400	2,400	10,000			
28	4.31	4.31	4.35	4.35	27										
A 4	4.31	4.31	4.34	4.34	A 3	4.169	4.206	4.211	4,400	1,800	1,800	14,100			
11	4.32	4.33	4.32	4.34	10										
18	4.31	4.33	4.33	4.35	17	4.168	4.240	4.295	3,800	1,600	1,600	7,400			
2007 A 12	4.31	4.32	4.32	4.34											
13	4.32	4.33	4.32	4.34											
16	4.32	4.33	4.32	4.34											
17	4.33	4.33	4.33	4.35											
18	4.31	4.33	4.33	4.35											

Effective 16 September 1997, the weekly issuance pattern of treasury bills was replaced by a 2-week cycle and the maturity of 3-month treasury bills was lengthened by 7 days. Since 19 March 1998 (after a transition phase of six months), the maturity pattern follows a 2-week cycle.
Le 16 septembre 1997, le calendrier hebdomadaire des adjudications de bons du Trésor du gouvernement du Canada a été remplacé par un cycle de deux semaines et l'échéance des bons du Trésor à trois mois à été prolongée de sept jours. Depuis le 19 mars 1998 (après une période de transition de six mois), le calendrier des échéances suit également un cycle de deux semaines.

FINANCIAL MARKET STATISTICS
STATISTIQUES DU MARCHÉ FINANCIER

continued
suite

Wednesday <i>Le mercredi</i>	Other bonds: Average weighted yield (Scotia Capital Inc.) <i>Rendements moyens pondérés des obligations d'autres émetteurs (Scotia Capital Inc.)</i>				Selected U.S. dollar interest rates <i>Quelques taux d'intérêt pratiqués aux États-Unis</i>				Forward premium or discount (-) U.S. dollars in Canada <i>Report ou déport (-) sur le dollar É.-U. au Canada</i>					
	Provincials <i>Provinces</i>		All corporates <i>Ensemble des sociétés</i>		Federal funds rate <i>Taux des fonds fédéraux</i>	Prime rate charged by banks <i>Taux de base des prêts bancaires</i>	Commercial paper (adjusted) <i>Papier commercial (taux corrigés)</i>		U.S. Treasuries constant maturity <i>Obligations du Trésor américain à échéance fixe</i>		1 month <i>À 1 mois</i>		3 month <i>À 3 mois</i>	
	Mid-term <i>À moyen terme</i>	Long-term <i>À long terme</i>	Mid-term <i>À moyen terme</i>	Long-term <i>À long terme</i>			1 month <i>À 1 mois</i>	3 month <i>À 3 mois</i>	5 year <i>À 5 ans</i>	10 year <i>À 10 ans</i>				
	V121792	V121759	V121762	V121761	V121821	V121820	V121822	V121823	V121826	V4429275	V121793	V121807		
2007 J 10	4.28	4.57	4.66	5.19	5.23	8.25	5.30	NA	4.68	4.69	-1.14	-1.07		
17	4.36	4.65	4.74	5.29	5.26	8.25	5.28	5.25	4.78	4.79	-1.14	-1.07		
24	4.37	4.66	4.75	5.30	5.25	8.25	5.26	5.25	4.81	4.81	-1.14	-1.07		
31	4.39	4.66	4.76	5.28	5.27	8.25	5.25	5.25	4.82	4.83	-1.03	-0.90		
F 7	4.32	4.60	4.68	5.22	5.25	8.25	5.33	NA	4.74	4.74	-1.03	-1.06		
14	4.34	4.62	4.70	5.24	5.26	8.25	5.30	5.24	4.72	4.74	-1.04	-1.08		
21	4.30	4.57	4.66	5.20	5.25	8.25	5.29	NA	4.68	4.69	-0.94	-1.08		
28	4.23	4.53	4.59	5.15	5.28	8.25	5.28	5.26	4.52	4.56	-1.14	-1.07		
M 7	4.15	4.49	4.52	5.11	5.25	8.25	5.31	5.23	4.45	4.50	-1.14	-1.07		
14	4.21	4.55	4.58	5.16	5.25	8.25	5.28	5.26	4.44	4.53	-1.14	-1.07		
21	4.27	4.62	4.64	5.23	5.26	8.25	5.30	5.29	4.43	4.53	-1.16	-1.05		
28	4.28	4.64	4.67	5.27	5.26	8.25	5.30	5.27	4.50	4.62	-1.15	-1.08		
A 4	4.29	4.63	4.69	5.28	5.26	8.25	5.27	5.26	4.55	4.66	-1.15	-1.08		
11	4.37	4.67	4.78	5.35	5.28	8.25	5.31	5.26	4.66	4.74	-1.17	-1.10		
18	4.37	4.66	4.81	5.38							-1.19	-1.08		

Month, week ending Mois ou semaine se terminant à la date indiquée	EXCHANGE RATES COURS DU CHANGE											BFS Table I1 SBF Tableau I1
	U.S. dollar				Canadian dollar in U.S. funds		Other currencies				Canadian-dollar effective exchange rate index (CERI) ² Indice de taux de change effectif du dollar canadien (indice TCEC) ² 1992 = 100	
	Dollar É.-U.				Dollar canadien exprimé en dollar É.-U.		Autres monnaies					
	Canadian dollars per unit				Canadian cents per unit		Average of noon spot rates					
	En dollars canadiens par unité				En cents canadiens par unité		Moyenne des cours du comptant à midi					
	Spot rates				3-month forward spread		Canadian dollars per unit					
Cours du comptant				Report ou déport (-) à 3 mois		En dollars canadiens par unité						
High	Low	Closing	Average noon	Closing	Average noon	Spot rates	EMU ¹	British pound	Swiss franc	Japanese yen		
Haut	Bas	Clôture	Moyenne à midi	Clôture	Moyenne à midi	Cours du comptant	Euro (UEM) ¹	Livre sterling	Franc suisse	Yen japonais		
	V37433	V37434	V37432	V37426			V121742	V37430	V37429	V37456	V41498903	
2006 D	1.1670	1.1380	1.1654	1.1530	-0.31	-0.30	0.8581	1.5230	2.2635	0.9534	0.009835	105.36
2007 J	1.1848	1.1630	1.1770	1.1759	-0.26	-0.31	0.8496	1.5275	2.3035	0.9458	0.009763	103.69
F	1.1878	1.1565	1.1698	1.1707	-0.31	-0.31	0.8548	1.5315	2.2927	0.9448	0.009718	104.06
M	1.1817	1.1500	1.1546	1.1682	-0.31	-0.31	0.8661	1.5473	2.2748	0.9592	0.009963	104.06
2007 M 7	1.1811	1.1708	1.1785	1.1765	-0.31	-0.31	0.8485	1.5459	2.2788	0.9632	0.010084	103.41
14	1.1817	1.1682	1.1756	1.1729	-0.31	-0.31	0.8506	1.5449	2.2653	0.9578	0.010003	103.73
21	1.1782	1.1530	1.1556	1.1693	-0.30	-0.31	0.8654	1.5540	2.2783	0.9642	0.009965	103.93
28	1.1636	1.1556	1.1591	1.1593	-0.31	-0.31	0.8627	1.5462	2.2784	0.9547	0.009857	104.75
A 4	1.1610	1.1500	1.1592	1.1565	-0.31	-0.31	0.8627	1.5453	2.2813	0.9508	0.009791	104.99
11	1.1531	1.1393	1.1398	1.1490	-0.31	-0.30	0.8773	1.5416	2.2641	0.9427	0.009648	105.64
18	1.1395	1.1264	1.1279	1.1327	-0.30	-0.30	0.8866	1.5335	2.2563	0.9347	0.009513	107.07

Latest week: / Dernière semaine :

2007 A 12	1.1394	1.1337	1.1345	1.1363	-0.30	-0.30	0.8814	1.5322	2.2462	0.9347	0.009548	106.80
13	1.1395	1.1342	1.1370	1.1380	-0.30	-0.30	0.8795	1.5383	2.2564	0.9362	0.009542	106.61
16	1.1339	1.1300	1.1311	1.1310	-0.30	-0.30	0.8841	1.5324	2.2513	0.9321	0.009437	107.26
17	1.1322	1.1288	1.1303	1.1294	-0.30	-0.30	0.8847	1.5324	2.2656	0.9340	0.009494	107.33
18	1.1341	1.1264	1.1279	1.1288	-0.30	-0.30	0.8866	1.5321	2.2622	0.9363	0.009544	107.36

(1) The euro is the monetary unit of the European Economic and Monetary Union (EMU), which commenced on 1 January 1999. / L'euro est l'unité monétaire de l'Union économique et monétaire (UEM) européenne qui est entrée en vigueur le 1er janvier 1999.

(2) The Canadian-dollar effective exchange rate index (CERI) replaces the C-6 index as the Bank's new measure of the value of the Canadian dollar vis-à-vis the currencies of its most important trading partners. / L'indice de taux de change effectif du dollar canadien (indice TCEC) s'agit du nouvel indice que la Banque utilise pour mesurer la valeur du dollar canadien par rapport aux monnaies des principaux partenaires commerciaux du Canada. L'indice TCEC remplace l'indice C-6.

Month, week ending
Mois ou semaine se terminant à la date indiquée

Overnight money market financing rate
Taux des fonds à un jour

	V39050
2006 D	4.2520
2007 J	4.2432
F	4.2513
M	4.2503
2007 M 7	4.1974
14	4.2059
21	4.2283
28	4.2442
A 4	4.2503
11	4.2490
18	4.2485

Latest week: / Dernière semaine :

2007 A 12	4.2446
13	4.2492
16	4.2487
17	4.2487
18	4.2485

Monthly average or average of month-ends <i>Moyenne mensuelle ou moyenne de fin de mois</i>	CREDIT MEASURES (Millions of dollars) <i>MESURES DU CRÉDIT (En millions de dollars)</i>						continued <i>suite</i>
	Other business credit <i>Autres crédits aux entreprises</i>						
	Special-purpose corporations (securitization) ¹ <i>Sociétés spécialisées (titrisation)¹</i>	Bonds and debentures <i>Obligations et débetures</i>	Equity and warrants <i>Actions et bons de souscription</i>	Trust Units <i>Parts de fiducie</i>	Adjustments to other business credit <i>Ajustements aux autres crédits aux entreprises</i>	Total other business credit <i>Ensemble des autres crédits aux entreprises</i>	
	V122655	V122640	V122642	V20638380	V122650	V36412	
2005	A	23,402	262,641	295,995	65,183	-	740,179
	S	23,808	263,004	296,482	66,861	-	744,111
	O	24,120	263,768	296,784	67,831	-	746,981
	N	24,293	264,745	297,090	68,478	-	749,551
	D	24,493	264,072	297,848	69,686	-	752,040
2006	J	25,274	262,255	297,731	70,873	-	752,561
	F	26,667	260,945	297,158	71,483	-	752,684
	M	28,157	260,534	298,054	72,636	-	755,361
	A	29,047	260,997	299,359	73,736	-	759,157
	M	29,283	259,596	300,871	74,648	-	760,679
	J	29,514	257,664	302,109	75,803	-	761,828
	J	29,600	257,991	302,054	76,966	-	763,884
	A	29,578	259,773	300,414 R	78,434	-	766,335 R
	S	29,625	260,043	299,570 R	79,809	-	768,001 R
	O	30,041	259,323	297,347 R	80,009 R	-	766,251 R
	N	30,777	261,730	294,672 R	80,038 R	-	767,366 R
	D	31,477	264,796 R	295,939 R	80,813 R	-	773,587 R
2007	J	32,120E	264,300 R	297,287 R	80,897 R	-	774,941E,R
	F	32,732E	263,204 R	299,521 R	80,816 R	-	776,538E,R
	M		266,177 R	303,044 R	81,042 R		

Monthly average or average of month-ends <i>Moyenne mensuelle ou moyenne de fin de mois</i>	CREDIT MEASURES (Millions of dollars) <i>MESURES DU CRÉDIT (En millions de dollars)</i>				continued <i>suite</i>
	Total business credit <i>Ensemble des crédits aux entreprises</i>		Total household and business credit <i>Ensemble des crédits aux ménages et aux entreprises</i>		
	Unadjusted <i>Données non désaisonnalisées</i>	Seasonally adjusted <i>Données désaisonnalisées</i>	Unadjusted <i>Données non désaisonnalisées</i>	Seasonally adjusted <i>Données désaisonnalisées</i>	
	V122643	V122647	V122644	V122648	
2005	A	1,017,685	1,015,783	1,947,534	1,943,278
	S	1,022,981	1,023,329	1,963,429	1,959,976
	O	1,028,197	1,028,649	1,977,194	1,973,734
	N	1,030,909	1,032,402	1,987,788	1,985,646
	D	1,037,718	1,039,154	2,002,671	2,000,448
2006	J	1,042,016	1,045,063	2,011,709	2,014,765
	F	1,050,056	1,051,839	2,023,740	2,029,882
	M	1,054,816	1,053,859	2,036,317	2,040,363
	A	1,058,298	1,057,618	2,047,891	2,052,700
	M	1,063,085	1,062,701	2,062,560	2,065,775
	J	1,068,016	1,065,970	2,077,306	2,076,627
	J	1,072,311	1,069,163	2,093,064	2,088,052
	A	1,076,242 R	1,074,301 R	2,104,619 R	2,100,210 R
	S	1,078,500 R	1,078,990 R	2,117,360 R	2,113,664 R
	O	1,077,776 R	1,078,640 R	2,123,873E,R	2,120,597E,R
	N	1,087,407 R	1,089,302 R	2,141,746E,R	2,139,745E,R
	D	1,095,454 R	1,096,949 R	2,157,068E,R	2,154,383E,R
2007	J	1,096,385E,R	1,099,406E,R	2,161,090E,R	2,164,129E,R
	F	1,105,841E,R	1,107,598E,R		
	M				

(1) Excludes securitized loans that are consolidated on the banks' balance sheets as loans. / *Les données excluent les prêts titrisés qui sont consolidés en tant que prêts dans les bilans des banques.*

End of period En fin de période		GOVERNMENT OF CANADA SECURITIES OUTSTANDING (Par Value) ENCOURS DES TITRES DU GOUVERNEMENT CANADIEN (Valeur nominale)							BFS Table G4 SBF Tableau G4			
		Millions of Canadian dollars En millions de dollars canadiens										
		Treasury bills Bons du Trésor	Other direct and guaranteed securities ¹ Autres titres émis ou garantis ¹	Canada Savings Bonds and other retail instruments Obligations d'épargne du Canada et autres titres de placements au détail	Total Total	Held by Détenteurs Bank of Canada Banque du Canada	Government of Canada accounts ² Comptes du gouvernement canadien ²					
						Treasury bills Bons du Trésor	Bonds Obligations	Total Total	Treasury bills Bons du Trésor	Bonds Obligations	Short-term instruments Titres à court terme	Total Total
		V37331		V37295	V37289	V37370	V37371	V37369	V37382	V37383	V37347	V37363
2006	D	124,700	263,259	15,597	403,556	18,820	31,758	50,578	-	2,595	-	2,595
2007	J	119,000	265,338	15,529	399,867	17,250	30,333	47,583	-	2,595	-	2,595
	F	124,000	264,066	15,390	403,456	17,000	30,333	47,333	-	2,441	-	2,441
	M	134,100	264,081	15,286	413,467	17,325	30,317	47,642	-	2,254	-	2,254
2007	M 7	124,000	264,139	15,393	403,532	15,245	30,317	45,562	-	2,259	-	2,259
	14	125,100	264,188	15,343	404,632	16,305	30,317	46,622	-	2,259	-	2,259
	21	127,100	264,102	15,317	406,519	16,925	30,317	47,242	-	2,259	-	2,259
	28	132,700	264,104	15,308	412,113	17,325	30,317	47,642	-	2,259	-	2,259
	A 4	123,500	263,982	15,261	402,743	17,475	31,047	48,522	-	2,117	-	2,117
	11	117,400	263,380	15,396	396,175	17,575	30,317	47,892	-	2,117	-	2,117
	18	117,400	263,410	15,633	396,444	17,575	30,317	47,892	-	2,117	-	2,117

Changes from the date indicated: / Variations par rapport à la date indiquée :

2006	A 19	-700	-6,885	-1,796	-9,381	3,005	-53	2,952	-70	-3,576	-	-3,646
2007	A 11	-	31	238	268	-	-	-	-	-	-	-

End of period En fin de période		GOVERNMENT OF CANADA SECURITIES OUTSTANDING (Par Value) ENCOURS DES TITRES DU GOUVERNEMENT CANADIEN (Valeur nominale)				Average of Wednesdays and Wednesday Moyenne mensuelle des mercredis ou données du mercredi	GOVERNMENT OF CANADA CANADIAN DOLLAR DEPOSITS DÉPÔTS EN DOLLARS CANADIENS DU GOUVERNEMENT CANADIEN			
		Millions of Canadian dollars En millions de dollars canadiens					Millions of dollars En millions de dollars			
		Held by Détenteurs General Public Public					Held at Détenteurs Bank of Canada Banque du Canada			
		Treasury bills Bons du Trésor	Marketable bonds and notes Obligations et billets négociables	Canada Savings Bonds and other retail instruments Obligations d'épargne du Canada et autres titres de placement au détail	Total Total		Auction Participants Participants aux adjudications		Total Total	
		V37377	V37378	V37295	V37375		V36642	V37343		V36628
2006	D	105,880	228,906	15,597	350,383	2006 D	1,702	3,874		5,576
2007	J	101,750	232,410	15,529	349,689	2007 J	1,525	3,979		5,504
	F	107,000	231,292	15,390	353,681	F	1,368	6,797		8,165
	M	116,775	231,510	15,286	363,571	M	1,002	20,199		21,200
2007	M 7	108,755	231,564	15,393	355,712	2007 M 7	25	22,442		22,467
	14	108,795	231,613	15,343	355,751	14	700	20,465		21,165
	21	110,175	231,527	15,317	357,019	21	1,526	17,522		19,048
	28	115,375	231,529	15,308	362,212	28	1,755	20,365		22,120
	A 4	106,025	230,818	15,261	352,104	A 4	1,863	14,981		16,844
	11	99,825	230,946	15,396	346,167	11	1,328	8,592		9,920
	18	99,825	230,977	15,633	346,435	18	1,654	6,113		7,767

Changes from the date indicated: / Variations par rapport à la date indiquée :

2006	A 19	-3,635	-3,257	-1,796	-8,687	2006 A 19	649	487		1,136
2007	A 11	-	31	238	269	2007 A 11	326	-2,479		-2,153

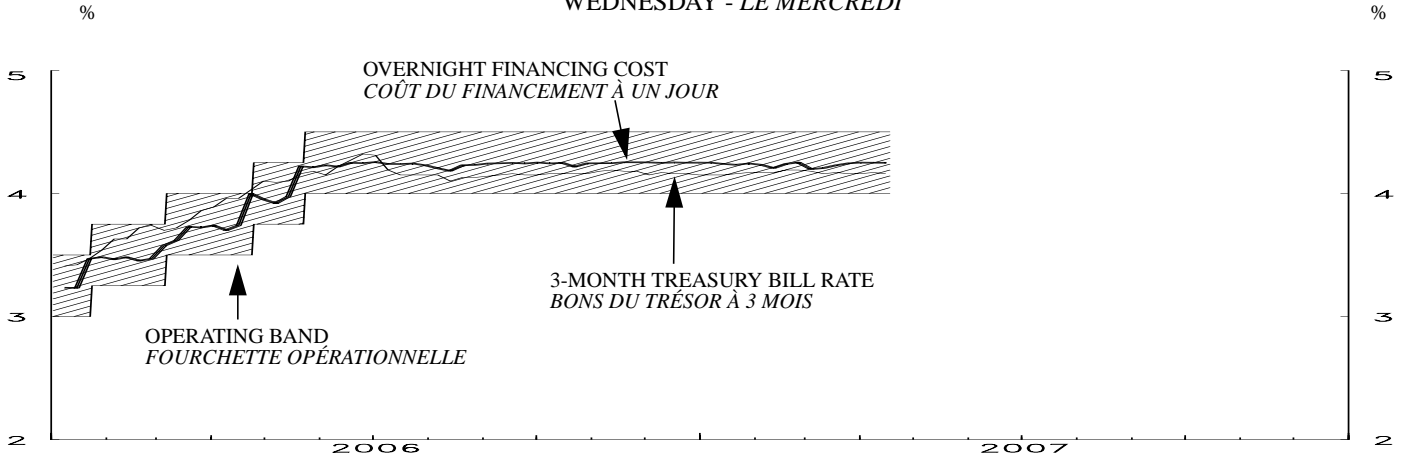
(1) Includes securities denominated in foreign currency (excluding U.S. -pay "Canada Bills").

Comprend les titres libellés en monnaies étrangères (à l'exclusion des « bons du Canada » en dollars É.-U.).

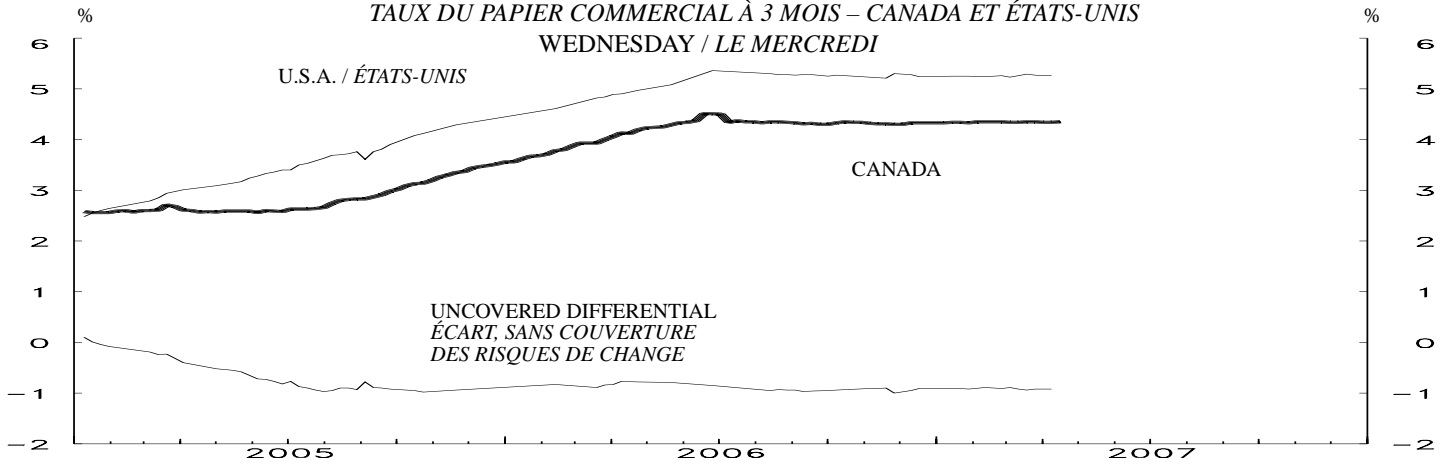
(2) Includes Government of Canada Accounts held at the Bank of Canada, plus non-market bonds held by the Canada Pension Plan.

Comprend les comptes du gouvernement canadien à la Banque du Canada et les titres non négociables détenus par le Régime de pensions du Canada.

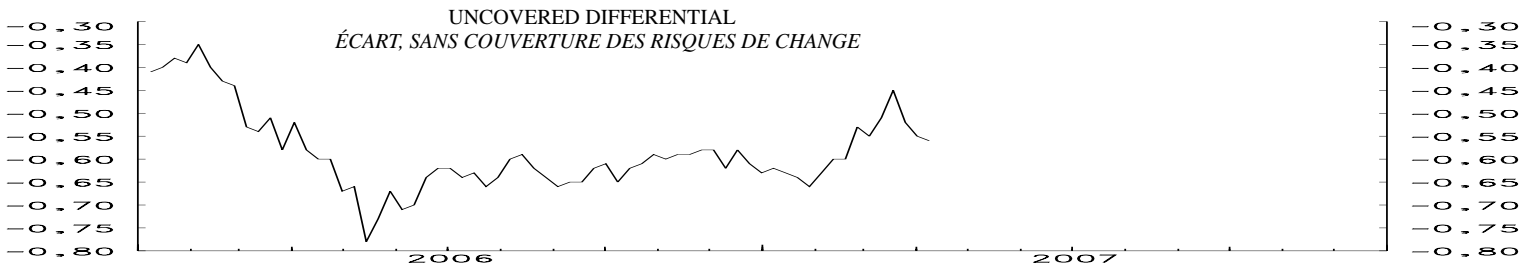
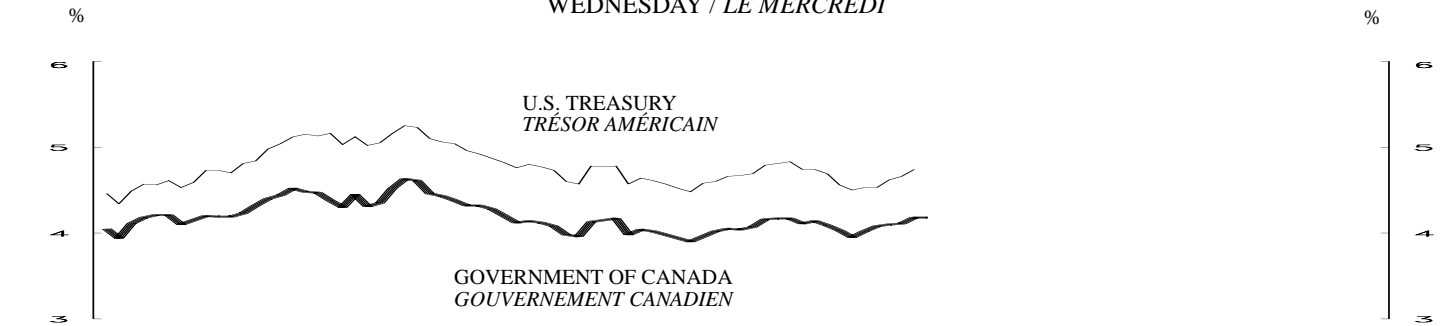
3-MONTH TREASURY BILL RATE AND OVERNIGHT FINANCING COST
 TAUX DES BONS DU TRÉSOR À 3 MOIS ET COÛT DU FINANCEMENT À UN JOUR
 WEDNESDAY - LE MERCREDI



CANADA- U.S. 3-MONTH COMMERCIAL PAPER RATE
 TAUX DU PAPIER COMMERCIAL À 3 MOIS - CANADA ET ÉTATS-UNIS
 WEDNESDAY / LE MERCREDI



CANADA- U.S. GOVERNMENT 10 YEAR BOND YIELDS
 OBLIGATIONS À 10 ANS DES GOUVERNEMENTS CANADIEN ET AMÉRICAIN
 WEDNESDAY / LE MERCREDI

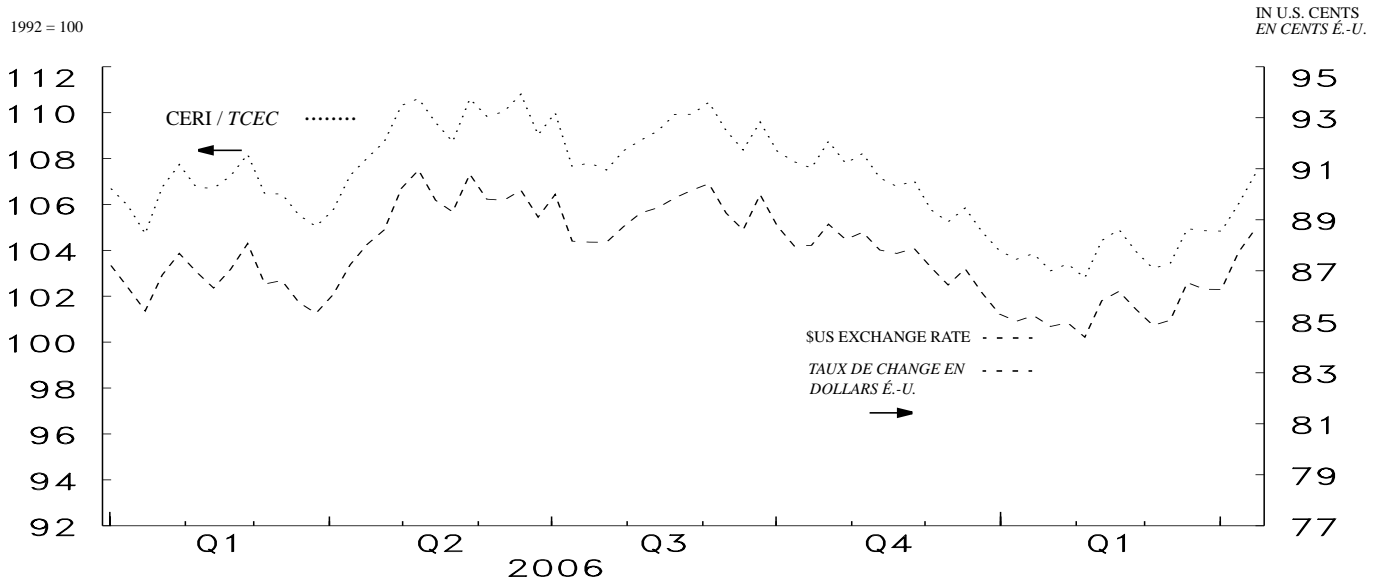


MONETARY CONDITIONS INDICATORS / INDICATEURS DES CONDITIONS MONÉTAIRES
WEDNESDAY / LE MERCREDI



CERI EXCHANGE RATE INDEX AND \$U.S. EXCHANGE RATE

TAUX DE CHANGE DU DOLLAR CANADIEN PAR RAPPORT AUX MONNAIES COMPOSANT L' INDICE TCEC ET AU DOLLAR É.-U.

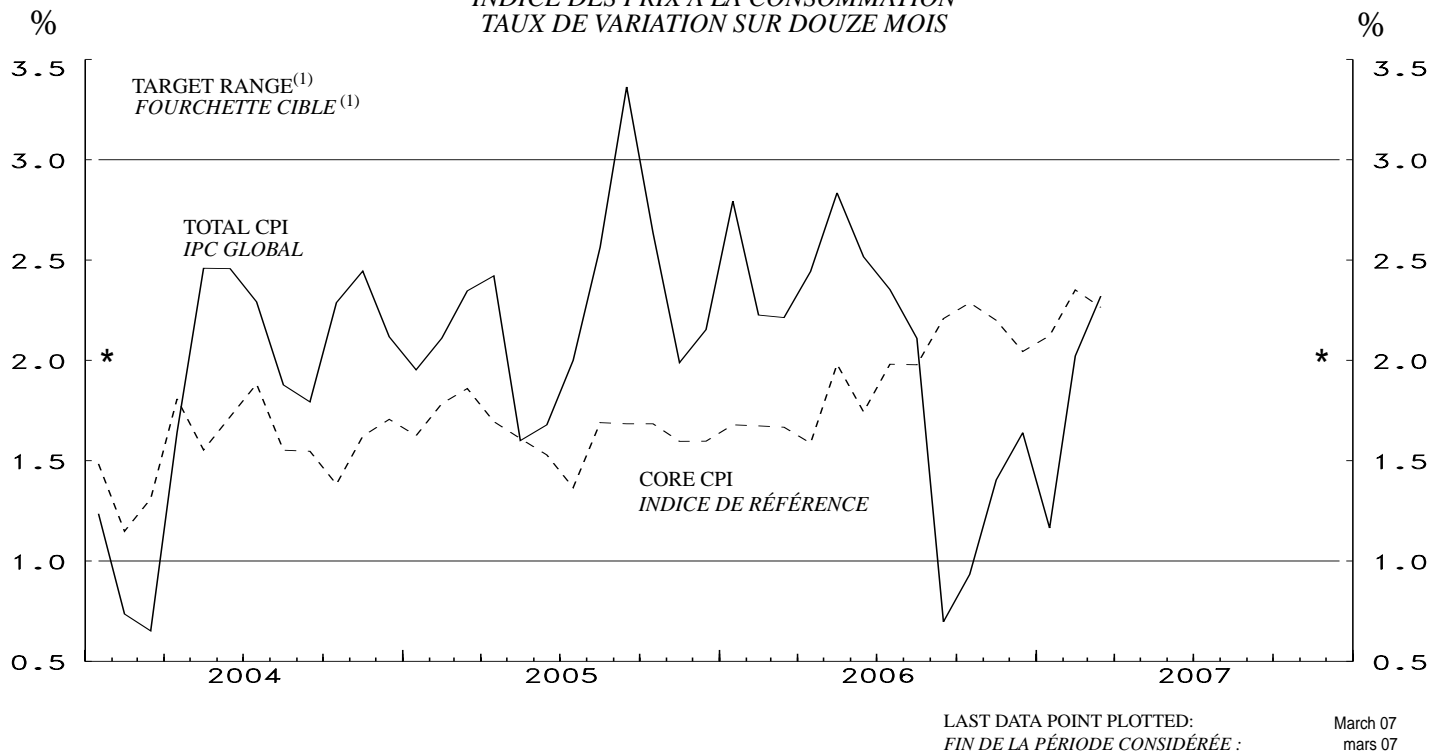


LAST DATA POINT PLOTTED: 18-Apr-07
FIN DE LA PÉRIODE CONSIDÉRÉE: 18-avr-07

The Canadian-dollar effective exchange rate index (CERI) replaces the C-6 index as the Bank's new measure of the value of the Canadian dollar vis-à-vis the currencies of its most important trading partners.

L'indice de taux de change effectif du dollar canadien (indice TCEC) s'agit du nouvel indice que la Banque utilise pour mesurer la valeur du dollar canadien par rapport aux monnaies des principaux partenaires commerciaux du Canada. L'indice TCEC remplace l'indice C-6.

CONSUMER PRICE INDEX
YEAR-OVER-YEAR PERCENTAGE CHANGE
INDICE DES PRIX À LA CONSOMMATION
TAUX DE VARIATION SUR DOUZE MOIS



* Inflation - control target / * Cible de maîtrise de l'inflation

(1) Note: Although the target is expressed in terms of the total CPI, the Bank of Canada bases its policy actions on a core measure of the CPI that excludes eight of the most volatile components (fruits, vegetables, gasoline, fuel oil, natural gas, mortgage interest, inter-city transportation and tobacco products) as well as the effect of indirect taxes on the remaining components.

Nota: Bien que la cible soit exprimée en fonction de l'IPC global, la Banque du Canada fonde ses décisions de politique monétaire sur un indice de référence qui exclut de l'IPC huit des composantes les plus volatiles (fruits, légumes, essence, mazout, gaz naturel, intérêts hypothécaires, transport interurbain et produits du tabac) ainsi que l'effet des impôts indirects sur les autres composantes.

CONSUMER PRICE INDEX INDICE DES PRIX À LA CONSOMMATION							MONETARY CONDITIONS INDICATORS INDICATEURS DES CONDITIONS MONÉTAIRES				
Month Mois	Total CPI IPC global		Percentage (y/y) (unadjusted) Taux de variation (a/a) (données non désaisonnalisées)				Wednesday Le mercredi	3-Month prime corporate paper rate Taux du papier de premier choix des sociétés non financières à 3 mois	Canadian-dollar effective exchange rate index (CERI) Indice de taux de change effectif du dollar canadien (indice TCEC)		
	Unadjusted Données non désai- sonnalisées	Seasonally adjusted Données désaison- nalisées	Total CPI IPC global	Core CPI Indice de référence	Alternative measures of trend inflation Autres mesures de l'inflation tendancielle CPIXFET CPIW IPCHAEI IPCP						
	V735319	V18702611				V36393	V121812				
2005	A	128.0	127.9	2.6	1.7	1.5	1.9	2006	D 20	4.33	105.84
	S	129.1	128.9	3.4	1.7	1.6	2.1		27	4.33	104.79
	O	128.5	128.5	2.6	1.7	1.5	1.8				
	N	128.2	128.4	2.0	1.6	1.4	1.7	2007	J 3	4.33	103.99
	D	128.1	128.6	2.2	1.6	1.3	1.7		10	4.33	103.61
									17	4.34	103.86
2006	J	128.8	129.2	2.8	1.7	1.4	2.0		24	4.34	103.11
	F	128.6	128.9	2.2	1.7	1.4	1.7		31	4.33	103.41
	M	129.3	129.3	2.2	1.7	1.5	1.8				
	A	130.0	129.9	2.4	1.6	1.6	1.7	F	7	4.35	102.80
	M	130.6	130.2	2.8	2.0	1.8	2.0		14	4.35	104.43
	J	130.4	130.2	2.5	1.7	1.5	1.8		21	4.35	104.90
	J	130.5	130.2	2.4	2.0	1.9	1.5		28	4.35	103.95
	A	130.7	130.3	2.1	2.0	1.9	1.5				
	S	130.0	129.9	0.7	2.2	2.2	1.3	M	7	4.34	103.21
	O	129.7	129.8	0.9	2.3	2.3	1.4		14	4.34	103.43
	N	130.0	130.2	1.4	2.2	2.1	1.6		21	4.35	104.94
	D	130.2	130.6	1.6	2.0	2.1	1.5		28	4.35	104.86
2007	J	130.3	130.9	1.2	2.1	2.2	1.5	A	4	4.34	104.84
	F	131.2	131.6	2.0	2.4	2.3	1.8		11	4.34	106.03
	M	132.3	132.2	2.3	2.3	2.3	1.8		18	4.35	107.36

Core CPI: The CPI excluding eight of the most volatile components (fruits, vegetables, gasoline, fuel oil, natural gas, mortgage interest, inter-city transportation and tobacco products) as well as the effect of indirect taxes on the remaining components. CANSIM identifier for this series (in level terms) is V41444253. / Indice de référence : Indice des prix à la consommation excluant huit des composantes les plus volatiles de l'IPC (fruits, légumes, essence, mazout, gaz naturel, intérêts hypothécaires, transport interurbain et produits du tabac) ainsi que l'effet des impôts indirects sur les autres composantes. Le numéro d'identification CANSIM de cette série (données exprimées en niveaux) est V41444253.

CPIXFET: The CPI excluding food, energy and the effect of indirect taxes. / IPCHAEI : IPC hors alimentation, énergie et effet des impôts indirects

CPIW: In this measure, each component of the total CPI is multiplied by an additional weight that is inversely proportional to the component's volatility, so that the more volatile the component the less it influences the overall index. / Dans IPCP, chacune des composantes de l'IPC global est multipliée par une pondération additionnelle qui est inversement proportionnelle à la variabilité de la composante, afin que les plus volatiles d'entre elles influencent moins l'évolution de l'indice global.