



**FOR IMMEDIATE RELEASE**  
**POUR PUBLICATION IMMÉDIATE**

**December 9, 2005**  
**le 9 décembre 2005**

**CONTENTS**  
**TABLE DES MATIÈRES**

<u>Page</u> <u>Page</u>		<u>Table</u> <sup>1</sup> <u>Tableau</u> <sup>1</sup>
* 3	Bank of Canada: assets and liabilities / <i>Banque du Canada : actif et passif</i>	B2
4, 5	Chartered bank assets / <i>Actif des banques à charte</i>	C1
5, 6	Chartered bank liabilities / <i>Passif des banques à charte</i>	C2
7	Selected seasonally adjusted series: Chartered bank assets and liabilities <i>Quelques statistiques bancaires désaisonnalisées : Avoirs et engagements des banques à charte</i>	C8
* 7	Positions of Members of the Canadian Payments Association with the Bank of Canada <i>Positions des Membres de l'Association canadienne des paiements à la Banque du Canada</i>	B3
* 7	Bank of Canada buy-back transactions <i>Opérations à réméré de la Banque du Canada</i>	B3
* 8, 9, 10	Financial market statistics / <i>Statistiques du marché financier</i>	F1
* 10	Exchange rates / <i>Cours du change</i>	I1
11, 12	Monetary aggregates / <i>Agrégats monétaires</i>	E1
* 13, 14, 15	Credit measures / <i>Mesures du crédit</i>	E2
* 16	Government of Canada securities outstanding / <i>Encours des titres du gouvernement canadien</i>	G4
* 16	Government of Canada deposits / <i>Dépôts du gouvernement canadien</i>	
* 17	Net new securities issues placed in Canada and abroad <i>Émissions nettes de titres placés au Canada et à l'étranger</i>	F4
* 17	Corporate short-term paper outstanding / <i>Encours des effets à court terme des sociétés</i>	F2
* 18, 19	Charts: interest rates, exchange rates and monetary conditions index <i>Graphiques : taux d'intérêt, cours du change et indice des conditions monétaires</i>	
* 20	Consumer Price Index and monetary conditions index <i>Indice des prix à la consommation et indice des conditions monétaires</i>	

The *Weekly Financial Statistics* publication (including a schedule for the release of data) and information on the Bank of Canada are available on the Internet at the Bank of Canada Web site: [www.bank-banque-canada.ca](http://www.bank-banque-canada.ca). For information on the contents of the *Weekly Financial Statistics* contact Maureen Tootle (613) 782-7333 or [wfsmail@bank-banque-canada.ca](mailto:wfsmail@bank-banque-canada.ca)

*On peut consulter le Bulletin hebdomadaire de statistiques financières (y compris le calendrier des dates de publication des données) et obtenir des renseignements sur la Banque du Canada dans Internet (site Web) à l'adresse suivante : [www.bank-banque-canada.ca](http://www.bank-banque-canada.ca). Pour en savoir plus sur le contenu du Bulletin hebdomadaire de statistiques financières, prière de communiquer avec Maureen Tootle au (613) 782-7333 ou à l'adresse électronique [wfsmail@bank-banque-canada.ca](mailto:wfsmail@bank-banque-canada.ca)*

Data in this package are unadjusted unless otherwise stated / *À moins d'indication contraire, les données de cette publication n'ont pas été désaisonnalisées.*

For all Wednesday series, in the event a holiday falls on a Wednesday, data for the preceding business day will be shown.

*Si un jour férié tombe un mercredi, ce sont les séries du jour ouvrable précédent qui sont présentées.*

"R" revised / *révisé*

"E" estimated / *estimé*

\* New information this week. / *Nouvelles données de cette semaine*

(1) Refers to the corresponding *Bank of Canada Banking and Financial Statistics* tables and footnotes. / *Renvoie à la note ou au tableau correspondant dans les Statistiques bancaires et financières de la Banque du Canada.*

Subscriptions or copies of Bank of Canada publications may be obtained from: Publications Distribution Section, Bank of Canada, Communications Services, Ottawa, Ontario, Canada K1A 0G9. Remittances in CANADIAN DOLLARS should be made payable to the Bank of Canada. For further information, please call (613) 782-8248.

*Pour s'abonner aux publications de la Banque du Canada ou en obtenir des exemplaires, il suffit de s'adresser au Service de diffusion des publications, Banque du Canada, Services de communication, Ottawa, Ontario, CANADA K1A 0G9. Les paiements doivent être libellés EN DOLLARS CANADIENS et faits à l'ordre de la Banque du Canada. Pour de plus amples renseignements, composer le (613) 782-8248.*

<b>Regular subscription</b>		<b>Abonnement ordinaire</b>	
Delivery in Canada by mail or at Bank of Canada Regional Offices	\$55.00	<i>Livraison au Canada par la poste ou aux bureaux régionaux de la Banque du Canada</i>	55,00 \$
Delivery to the United States	\$70.00	<i>Livraison aux États-Unis</i>	70,00 \$
Delivery to all other countries	\$110.00	<i>Livraison dans les autres pays</i>	110,00 \$
<b>Library subscription *</b>		<b>Abonnement pour bibliothèques *</b>	
Delivery in Canada	\$45.00	<i>Livraison au Canada</i>	45,00 \$
Delivery to the United States	\$55.00	<i>Livraison aux États-Unis</i>	55,00 \$
Delivery to all other countries	\$85.00	<i>Livraison dans les autres pays</i>	85,00 \$
<b>Single copies</b>		<b>Achats à l'exemplaire</b>	
Delivered by mail	\$2.00	<i>Livraison par la poste</i>	2,00 \$
Picked up at Bank of Canada Regional Offices	\$1.25	<i>Aux bureaux régionaux de la Banque du Canada</i>	1,25 \$
<ul style="list-style-type: none"> <li>All Canadian orders and subscriptions must add 7% GST and PST where applicable.</li> </ul>		<ul style="list-style-type: none"> <li><i>Ajouter au montant de tous les abonnements et commandes en provenance du Canada 7 % pour la TPS et la taxe de vente provinciale, s'il y a lieu.</i></li> </ul>	
<ul style="list-style-type: none"> <li>Back copies of the WEEKLY FINANCIAL STATISTICS will not be available.</li> </ul>		<ul style="list-style-type: none"> <li><i>Les anciens numéros du BULLETIN ne sont pas disponibles.</i></li> </ul>	
<ul style="list-style-type: none"> <li>* Rates for Canadian governmental and public libraries and libraries of Canadian and foreign educational institutions.</li> </ul>		<ul style="list-style-type: none"> <li><i>Tarif pour les bibliothèques des divers ordres de gouvernement au Canada, les bibliothèques publiques et les bibliothèques des établissements d'enseignement canadiens et étrangers.</i></li> </ul>	

Contents may be reproduced or referred to provided that the Weekly Financial Statistics with its date, is specifically quoted as the source.

*Reproduction autorisée à condition que la source—Bulletin hebdomadaire de statistiques financières—et la date soient formellement indiquée.*

Average of Wednesdays and Wednesday		BANK OF CANADA: ASSETS AND LIABILITIES (Millions of dollars) <sup>1</sup> <i>BANQUE DU CANADA : ACTIF ET PASSIF (En millions de dollars)<sup>1</sup></i>										BFS Table B2 SBF Tableau B2
Moyenne mensuelle des mercredis ou données du mercredi		<i>Actif</i>										
		Government of Canada direct and guaranteed securities <i>Titres émis ou garantis par le gouvernement canadien</i>				Advances <i>Avances</i>	Other investments <sup>2</sup> <i>Autres placements<sup>2</sup></i>	Foreign currency deposits <i>Dépôts en monnaies étrangères</i>	All other assets <i>Autres éléments de l'actif</i>		Total <i>Total</i>	
		Treasury bills (amortized value) <i>Bons du Trésor (valeur après amortissement)</i>	Other <i>Autres</i>	Total <i>Total</i>				Of which: Held under purchase and resale agreements <sup>3</sup> <i>Dont : Des effets pris en pension<sup>3</sup></i>				
			3 years and under <i>3 ans ou moins</i>	Over 3 years <i>Plus de 3 ans</i>								
		V36598 V36612	V36600 V36614	V36601 V36615	V36597 V36611	V36648 V36634	V36602/V36608 V36616/V36621	V36609 V36622	V36649 V36635	V36637 V36623	V36596 V36610	
2005	A	14,891	10,587	20,307	45,785	-	38	217	710	-	46,750	
	S	15,050	10,449	19,230	44,729	1	38	214	623	-	45,605	
	O	14,892	10,644	19,204	44,739	12	38	215	849	101	45,854	
	N	15,036	10,643	19,480	45,160	1	38	306	888	-	46,393	
2005	N	2	14,926	10,643	19,203	44,772	-	38	216	824	45,850	
		9	14,914	10,643	19,409	44,966	-	38	331	857	46,192	
		16	14,929	10,643	19,409	44,981	-	38	334	889	46,242	
		23	15,077	10,643	19,691	45,411	-	38	322	921	46,692	
		30	15,336	10,643	19,690	45,669	5	38	328	948	46,988	
	D	7	15,600	10,098	19,690	45,388	-	38	328	354	46,108	

Changes from the date indicated: / *Variations par rapport à la date indiquée :*

2004	D	8	1,628	1,224	-719	2,134	-	35	67	-14	-	2,221
2005	N	30	264	-545	-	-281	-5	-	-	-594	-	-880

Average of Wednesdays and Wednesday		BANK OF CANADA: ASSETS AND LIABILITIES (Millions of dollars) <i>BANQUE DU CANADA : ACTIF ET PASSIF (En millions de dollars)</i>										continued <i>suite</i>
Moyenne mensuelle des mercredis ou données du mercredi		<i>Liabilities</i> <i>Passif</i>										
		Notes in circulation <sup>4</sup> <i>Billets en circulation<sup>4</sup></i>		Canadian dollar deposits <i>Dépôts en dollars canadiens</i>			Foreign currency liabilities <i>Engagements en monnaies étrangères</i>		All other liabilities <i>Autres éléments du passif</i>	Total <i>Total</i>		
				Government of Canada <i>Gouvernement canadien</i>	Chartered banks <i>Banques à charte</i>	Other members of the Canadian Payments Association <i>Autres membres de l'Association canadienne des paiements</i>	Other <i>Autres</i>					
		V36639 V36625	V36642 V36628	V36643 V36629	V36647 V36633	V36644 V36630	V36645 V36631	V36646 V36632	V36638 V36624			
2005	A	43,604	2,171	66	14	349	127	419	46,750			
	S	43,567	1,111	42	9	349	126	401	45,605			
	O	43,647	1,234	52	9	365	127	419	45,854			
	N	43,679	1,262	45	5	349	217	836	46,393			
2005	N	2	43,600	451	42	8	352	127	45,850			
		9	43,993	1,142	43	7	347	241	46,192			
		16	43,602	1,595	47	3	349	243	46,242			
		23	43,410	1,530	46	4	349	234	46,692			
		30	43,788	1,593	50	5	347	240	46,988			
	D	7	44,113	958	46	4	350	241	46,108			

Changes from the date indicated: / *Variations par rapport à la date indiquée :*

2004	D	8	2,121	-3	-1	-	-5	109	-	2,221
2005	N	30	325	-635	-4	-1	3	1	-569	-880

- (1) Net amount of uncompleted securities transactions (excluding SPRA and SRA) with dealers and banks in Canada has a potential cash reserve effect of \$- millions in the latest week. / *Le montant net des opérations sur titres non encore liquidées (à l'exclusion des prises en pension spéciales et des cessions en pension) avec les courtiers en valeurs mobilières et les banques au Canada a une incidence virtuelle de - millions de dollars sur les réserves-encaisse de la dernière semaine.*
- (2) Other investments comprise mainly holdings of U.S. dollar denominated securities and direct purchases of one-month bankers' acceptances. / *Les autres placements comprennent principalement les titres libellés en dollars É.-U. et des achats directs d'acceptations bancaires à un mois.*
- (3) Included in all other assets. Prior to November 10, 1999 included in Government of Canada direct and guaranteed securities. / *Inclus dans Autres éléments de l'actif. Avant le 10 novembre 1999, était inclus dans Titres émis ou garantis par le gouvernement canadien.*
- (4) Includes currency both inside and outside deposit-taking financial institutions. / *Inclut à la fois les billets détenus par les institutions de dépôt et les billets en circulation.*

Monthly Average Moyenne mensuelle		CHARTERED BANK ASSETS (Millions of dollars) <i>ACTIF DES BANQUES À CHARTE (En millions de dollars)</i>								BFS Table C1 <i>SBF Tableau C1</i>			
		Canadian dollar assets <i>Avoirs en dollars canadiens</i>											
		Liquid assets <i>Avoirs de première liquidité</i>											
		Bank of Canada notes and coin <i>Pièces et billets de la Banque du Canada</i>	Bank of Canada deposits <i>Dépôts à la Banque du Canada</i>	Treasury bills (amortized value) <i>Bons du Trésor (valeur amortissement)</i>	Government of Canada direct and guaranteed bonds <i>Obligations émises ou garanties par le gouvernement canadien</i>	Call and short loans <i>Prêts à vue ou à court terme</i>	Holdings of selected short-term assets <i>Divers avoirs à court terme</i>		Total <i>Total</i>				
		V36690	V36691	V36693	V36695	V36696	V36697	V36702	V36882	V36853			
2004	J	3,616	94	31,426	43,148	27,459	869	13,564	16,819	136,995			
	F	3,227	67	31,118	44,057	26,768	995	13,555	16,309	136,096			
	M	3,296	63	31,918	45,275	25,846	1,599	13,468	16,918	138,383			
	A	3,309	47	32,047	38,706	26,049	1,767	13,214	15,000	130,138			
	M	3,445	58	32,810	40,196	25,405	1,936	14,977	15,301	134,128			
	J	3,463	73	32,618	38,846	25,536	2,422	16,405	14,512	133,875			
	J	3,606	106	30,540	33,076	30,096	2,141	16,570	13,876	130,011			
	A	3,584	71	30,470	33,044	29,341	2,694	16,479	14,007	129,690			
	S	3,635	63	29,447	32,396	29,404	2,523	16,413	13,895	127,775			
	O	3,571	79	28,835	32,809	29,227	2,153	17,473	13,374	127,521			
	N	3,567	130	29,592	34,235	30,566	1,369	21,398	14,667	135,525			
	D	3,991	73	32,128	34,833	33,055	1,508	21,244	15,165	141,996			
2005	J	3,790	89	30,614	28,289	35,741	1,123	16,038	14,855	130,538			
	F	3,446	301	30,176	27,484	33,142	1,271	16,232	15,629	127,682			
	M	3,622	294	35,191	30,274	34,340	1,086	17,395	16,619	138,821			
	A	3,329	163	36,966	28,464	35,024	1,063	17,151	15,848	138,009			
	M	3,680	185	35,239	27,929	40,063	1,498	18,124	15,742	142,461			
	J	3,555	325	33,185	29,329	40,225	2,012	17,786	20,081	146,498			
	J	3,724	205	33,690	30,051	37,719	1,786	18,544	20,818	146,536			
	A	3,769	137	34,947	30,691	35,012	1,757	19,380	20,569	146,262			
	S	3,693	169	35,600	30,398	40,833	2,079	19,712	21,400	153,885			
	O	3,648	176	32,945	28,766	41,147	1,970	21,124	21,700	151,477			
Monthly Average Moyenne mensuelle		CHARTERED BANK ASSETS (Millions of dollars) <i>ACTIF DES BANQUES À CHARTE (En millions de dollars)</i>								continued <i>suite</i>			
		Canadian dollar assets <i>Avoirs en dollars canadiens</i>											
		Less liquid assets <i>Avoirs de seconde liquidité</i>											
		Non-mortgage loans <i>Prêts non hypothécaires</i>											
		Personal <i>Personnels</i>				Federal government, provinces and municipalities <i>Gouvernement fédéral, provinces et municipalités</i>		To Canadian residents for business purposes <i>À des résidents canadiens à des fins commerciales</i>		To non-residents for business purposes <i>À des non-résidents à des fins commerciales</i>		Total <i>Total</i>	
		Personal loan plans <i>Prêts personnels à tempérament</i>	Credit cards <i>Cartes de crédit</i>	Personal lines of credit <i>Marges de crédit personnelles</i>	Other <i>Autres</i>		Reverse repos <i>Prises en pension</i>	Business loans <i>Prêts aux entreprises</i>	Leasing receivables <i>Créances résultant du crédit-bail</i>	Reverse repos <i>Prises en pension</i>	Business loans <i>Prêts aux entreprises</i>		
		V36867	V36868	V36869	V36870	V36720	V36862	V36863	V36864	V36719	V36859	V36860	V36855
2004	J	37,760	33,179	72,081	18,446	2,734	52,918	120,810	577	4,871	14,698	1,893	359,390
	F	37,839	32,226	73,744	18,182	2,817	52,391	121,953	619	4,851	17,243	1,956	363,200
	M	38,402	31,949	76,583	18,310	2,473	53,819	124,024	666	4,878	14,683	1,922	367,043
	A	38,744	32,569	77,836	18,291	2,235	53,554	123,788	710	4,864	17,428	1,871	371,180
	M	38,848	33,068	79,665	18,476	2,197	54,029	124,728	783	4,918	19,299	1,864	377,092
	J	39,524	34,017	81,464	18,341	2,292	51,066	127,488	1,242	4,972	20,662	1,930	381,755
	J	39,630	34,564	83,427	18,183	2,335	54,484	129,966	1,345	5,051	20,698	1,991	390,328
	A	39,876	35,106	85,357	18,063	2,331	59,182	129,136	1,442	5,076	21,032	1,793	396,954
	S	39,685	35,823	87,475	17,843	2,327	57,967	129,615	1,543	5,184	20,721	2,160	398,801
	O	39,938	35,402	89,293	17,777	2,361	58,232	130,864	1,502	5,200	19,017	1,954	400,038
	N	41,965	34,883	90,823	17,820	2,366	62,871	132,753	1,660	5,422	19,391	2,425	410,719
	D	42,227	36,671	92,392	17,929	2,414	69,892	132,445	1,527	5,548	17,017	2,457	418,992
2005	J	41,227	36,967	93,577	18,691	2,540	67,413	131,115	1,472	5,317	14,319	2,274	413,440
	F	41,540	35,967	95,503	18,830	2,565	67,265	134,724	1,309	5,373	17,584	2,468	421,819
	M	42,164	35,350	98,020	19,436	2,559	69,926	138,392	1,387	5,348	19,756	2,404	433,355
	A	42,490	35,385	97,984	19,532	2,451	67,522	137,729	1,461	5,363	19,863	2,664	430,984
	M	42,574	34,948	99,858	19,520	2,369	71,181	135,951	1,445	5,362	19,574	2,583	433,921
	J	42,765	35,464	101,714	19,745	2,389	73,418	138,765	1,384	5,433	19,934	2,753	442,380
	J	41,366	35,535	103,762	19,812	2,464	74,596	141,172	1,562	5,500	20,477	3,042	447,725
	A	41,527	35,972	105,427	19,914	2,598	73,348	140,715	1,744	5,609	18,886	3,249	447,245
	S	41,548	36,834	107,440	19,940	2,476	69,767	142,169	1,688	5,727	19,095	3,386	448,382
	O	41,395	35,898	109,100	19,950	2,468	67,271	144,442	1,838	5,809	17,854	3,609	447,795

(1) Consists of bankers' acceptances and deposits with other regulated financial institutions.  
*Représente les acceptations bancaires et les dépôts dans les autres institutions financières réglementées.*





Monthly Average Moyenne mensuelle	SELECTED SEASONALLY ADJUSTED SERIES: CHARTERED BANK ASSETS AND LIABILITIES (Millions of dollars) <i>QUELQUES STATISTIQUES BANCAIRES DÉSÉASONNALISÉES : AVOIRS ET ENGAGEMENTS DES BANQUES À CHARTE (En millions de dollars)</i>								RBF Table C8 SBF Tableau C8				
	Canadian dollar assets <i>Avoirs en dollars canadiens</i>							Canadian dollar deposits <i>Dépôts en dollars canadiens</i>					
	Total <sup>1</sup>	Less liquid assets <sup>1</sup>	General loans <sup>1</sup>	Total personal loans	Business loans <sup>1</sup>	Residential mortgages <sup>1</sup>	Bankers' acceptances	Net demand deposits <sup>1</sup>	Personal savings	of which:		Non-personal notice	
	<i>Total<sup>1</sup></i>	<i>Avoirs de seconde liquidité<sup>1</sup></i>	<i>Prêts généraux<sup>1</sup></i>	<i>Ensemble des prêts personnels</i>	<i>Prêts aux entreprises<sup>1</sup></i>	<i>Prêts hypothécaires à l'habitation<sup>1</sup></i>	<i>Acceptations bancaires</i>	<i>Dépôts à vue nets</i>	<i>Ensemble</i>	<i>Dépôts d'épargne des particuliers</i>	<i>Don't :</i>	<i>Dépôts à préavis</i>	<i>Term<sup>1</sup> À terme fixe<sup>1</sup></i>
	V37133	V37112	V37154	V37119	V37120	V37130	V37140	V37115	V37104	V37134	V37135	V37136	
2004 J	1,119,857	830,152	351,785	161,864	190,318	340,775	35,750	109,452	390,516	141,548	249,106	57,237	
F	1,135,123	833,944	355,533	163,322	193,543	341,860	34,569	112,560	391,168	142,425	248,718	57,775	
M	1,143,534	838,652	359,693	164,842	194,449	340,621	34,956	114,883	391,151	144,709	247,908	57,839	
A	1,125,888	846,054	364,081	167,573	196,641	342,749	35,767	116,872	391,850	146,696	245,980	58,752	
M	1,130,937	855,113	369,977	170,322	199,920	347,299	35,168	119,812	393,856	149,099	244,389	59,565	
J	1,143,887	862,370	374,492	172,815	201,145	349,908	37,514	124,537	396,434	151,308	244,178	59,841	
J	1,152,790	874,234	382,942	175,556	207,139	353,102	37,191	121,941	399,014	153,002	245,335	59,628	
A	1,173,161	887,228	389,546	178,127	211,143	357,713	36,419	122,604	399,605	153,197	245,973	59,284	
S	1,182,179	891,695	391,290	179,931	210,463	358,815	35,853	122,902	400,757	153,801	246,216	59,457	
O	1,201,839	899,259	392,477	182,634	210,067	361,985	35,461	124,857	401,713	154,600	246,782	59,577	
N	1,247,557	918,943	402,931	185,893	217,440	367,536	36,235	123,593	402,450	154,636	248,149	59,799	
D	1,264,859	931,441	411,031	188,526	221,811	367,963	36,328	125,235	404,166	155,571	249,229	61,155	
2005 J	1,226,427	928,177	405,583	190,947	215,121	366,871	35,294	128,574	405,784	156,750	249,382	61,634	
F	1,247,282	940,466	413,881	193,466	222,041	368,177	34,879	131,725	406,584	156,546	250,158	62,616	
M	1,280,349	956,683	425,448	194,559	230,479	367,170	35,128	131,396	406,557	157,397	250,800	63,041	
A	1,264,472	957,507	423,170	195,584	227,779	368,262	36,197	136,576	407,785	157,488	251,078	63,547	
M	1,263,372	967,068	426,189	197,212	229,289	372,646	37,271	134,774	409,229	157,829	250,851	64,656	
J	1,295,596	983,499	434,557	199,118	234,870	375,438	38,084	136,253	409,853	158,025	250,802	64,063	
J	1,304,415	993,622	439,762	200,150	239,286	380,178	39,081	130,025	412,118	160,642	250,597	61,864	
A	1,313,768	997,771	439,038	202,508	236,198	384,880	38,872	132,103	411,846	160,512	250,879	61,254	
S	1,329,725	1,003,513	440,179	204,794	234,417	385,509	40,018	137,913	412,795	161,728	250,341	62,253	
O	1,317,785	1,006,975	439,519	206,624	233,176	386,323	39,144	136,555	413,940	163,327	250,264	64,079	

Monthly and weekly averages of daily data Moyenne mensuelle ou hebdomadaire des données quotidiennes	BANK OF CANADA (Millions of dollars) <i>BANQUE DU CANADA (En millions de dollars)</i>						RBF Table B3 SBF Tableau B3			
	Positions of members of the Canadian Payments Association with the Bank of Canada <i>Positions des membres de l'Association canadienne des paiements à la Banque du Canada</i>						Bank of Canada buyback transactions with primary dealers <i>Opérations à réméré de la Banque du Canada avec les négociants principaux</i>			
	Total overdraft loans			Total positive balances <sup>2</sup>			Special purchase and resale agreements		Sale and repurchase agreements	
	<i>Total des prêts pour découvert</i>			<i>Total des soldes créditeurs<sup>2</sup></i>			<i>Prises en pension spéciales</i>		<i>Cessions en pension</i>	
						Amount	Number of days transacted	Amount	Number of days transacted	
						<i>Montant</i>	<i>Nombre de jours</i>	<i>Montant</i>	<i>Nombre de jours</i>	
						V122662	V122678	V122679	V122664	
						V122672	V122666	V122667	V122668	
2005 A		4		66	-	-	-	-	-	
S		1		63	-	-	-	15	1	
O		3		77	-	-	-	165	8	
N		1		53	-	-	-	154	6	
2005 O	5	-		100	-	-	-	-	-	
12	-			50	-	400	4	-	-	
19	-			57	-	160	2	-	-	
26	11			60	-	-	-	-	-	
N	2	-		140	-	-	-	392	4	
9	-			50	-	-	-	-	-	
16	-			50	-	-	-	118	1	
23	-			50	-	-	-	241	2	
30	3			52	-	-	-	99	1	
D	7	4		54	-	-	-	-	-	

(1) Unadjusted because it does not show stable seasonality / Ces données ne présentant pas de variations saisonnières stables, elles ne sont pas désaisonnalisées

(2) Excludes special deposit accounts. / Ne comprend pas les comptes spéciaux de dépôt.

FINANCIAL MARKET STATISTICS STATISTIQUES DU MARCHÉ FINANCIER																
Effective date (year, month, day) Date d'entrée en vigueur (année, mois, jour)	Bank Rate Taux officiel d'escompte	Operating band Fourchette opérationnelle Low Bas High Haut		Target overnight rate Taux cible du financement à un jour	Wednesday Le mercredi	Chartered bank administered interest rates Taux d'intérêt administrés des banques à charte										
						Prime business Taux de base des prêts aux entreprises	Conventional mortgage Prêts hypothécaires ordinaires 1 year À 1 an 5 year À 5 ans		Non-chequable savings deposits Dépôts d'épargne non transférables par chèque	Daily interest savings (balances over \$100,000) Comptes d'épargne à intérêt quotidien (soldes supérieurs à 100 000 \$)	5-year personal fixed term Dépôts à 5 ans des particuliers	Guaranteed investment certificates Certificats de placement garantis 1 year À 1 an 5 year À 5 ans				
						V39078	V39076	V39077	V39079	V121796	V121763	V121764	V121766	V121776	V121765	V121771
2002 7 16	3.00	2.50	3.00	2.75	2005 A 31	4.25	5.00	5.80	0.05	0.75	2.23	1.28	2.48			
2003 3 04	3.25	2.75	3.25	3.00	S 7	4.25	5.00	5.80	0.05	0.75	2.23	1.28	2.48			
	4 15	3.50	3.00	3.50	14	4.50	5.00	5.80	0.05	0.75	2.23	1.28	2.48			
	7 15	3.25	2.75	3.25	21	4.50	5.00	5.80	0.05	0.75	2.23	1.28	2.48			
	9 03	3.00	2.50	3.00	28	4.50	5.00	5.80	0.05	0.75	2.23	1.28	2.48			
2004 1 20	2.75	2.25	2.75	2.50	O 5	4.50	5.05	5.80	0.05	0.75	2.23	1.28	2.48			
	3 02	2.50	2.00	2.50	12	4.50	5.05	5.90	0.05	0.75	2.33	1.58	2.58			
	4 13	2.25	1.75	2.25	19	4.75	5.05	6.00	0.05	0.75	2.33	1.58	2.58			
	9 08	2.50	2.00	2.50	26	4.75	5.25	6.00	0.05	0.75	2.43	1.78	2.68			
	10 19	2.75	2.25	2.75	2	4.75	5.40	6.15	0.05	0.75	2.43	1.78	2.68			
2005 9 07	3.00	2.50	3.00	2.75	N 9	4.75	5.40	6.15	0.05	0.75	2.43	1.88	2.68			
	10 18	3.25	2.75	3.25	16	4.75	5.40	6.15	0.05	0.75	2.43	1.88	2.68			
	12 06	3.50	3.00	3.50	23	4.75	5.40	6.15	0.05	0.75	2.53	2.03	2.78			
					30	4.75	5.60	6.15	0.05	0.75	2.53	2.03	2.78			
					D 7	5.00	5.60	6.15	0.05	0.75	2.53	2.03	2.78			

FINANCIAL MARKET STATISTICS STATISTIQUES DU MARCHÉ FINANCIER																
Wednesday and latest week Le mercredi et la dernière semaine	Treasury bills Bons du Trésor				Selected Government of Canada benchmark bond yields Quelques rendements d'obligations types du gouvernement canadien								Government of Canada marketable bonds, average yield Rendements moyens des obligations négociables du gouvernement canadien			
	1 month À 1 mois	3 month À 3 mois	6 month À 6 mois	1 year À 1 an	2 year À 2 ans	3 year À 3 ans	5 year À 5 ans	7 year À 7 ans	10 year À 10 ans	long-term À long terme	Real Return Bonds, long-term Obligations à long terme à rendement réel	1-3 year De 1 à 3 ans	3-5 year De 3 à 5 ans	5-10 year De 5 à 10 ans	Over 10 years De plus de 10 ans	
	V121777 V39063	V121778 V39065	V121779 V39066	V121780 V39067	V121786 V39051	V121787 V39052	V121788 V39053	V121789 V39054	V121790 V39055	V121791 V39056	V121808 V39057	V121755 V39059	V121756 V39060	V121757 V39061	V121758 V39062	
2005 A 31	2.52	2.72	2.79	2.94	2.97	3.12	3.35	3.57	3.78	4.12	1.73	2.97	3.22	3.59	4.11	
	S 7	2.56	2.75	2.85	3.00	3.03	3.19	3.43	3.63	3.85	1.75	3.06	3.36	3.69	4.19	
	14	2.58	2.76	2.89	3.05	3.08	3.22	3.45	3.64	3.85	1.69	3.10	3.38	3.70	4.17	
	21	2.54	2.81	2.94	3.09	3.17	3.25	3.47	3.65	3.85	1.63	3.14	3.40	3.70	4.17	
	28	2.69	2.86	3.02	3.24	3.30	3.37	3.58	3.74	3.94	1.64	3.28	3.51	3.79	4.21	
	O 5	2.66	2.89	3.08	3.29	3.33	3.40	3.59	3.73	3.93	1.58	3.31	3.52	3.79	4.18	
	12	2.75	2.94	3.14	3.35	3.41	3.50	3.69	3.85	4.05	1.63	3.40	3.63	3.91	4.29	
	19	2.84	3.03	3.23	3.44	3.51	3.59	3.78	3.91	4.10	1.64	3.50	3.72	3.97	4.33	
	26	2.87	3.06	3.26	3.53	3.60	3.67	3.86	3.99	4.16	1.70	3.58	3.80	4.04	4.38	
	N 2	2.85	3.12	3.33	3.57	3.65	3.72	3.90	4.01	4.18	1.64	3.63	3.84	4.06	4.37	
	9	2.92	3.15	3.37	3.63	3.71	3.77	3.93	4.03	4.18	1.63	3.70	3.88	4.08	4.35	
	16	2.86	3.22	3.40	3.70	3.71	3.75	3.88	3.96	4.09	1.59	3.70	3.84	4.00	4.25	
	23	2.98	3.23	3.43	3.71	3.68	3.71	3.82	3.89	4.01	1.61	3.67	3.78	3.92	4.19	
	30	3.06	3.31	3.53	3.80	3.77	3.80	3.89	3.94	4.06	1.65	3.77	3.86	3.98	4.20	
	D 7	3.12	3.31	3.53	3.81	3.77	3.81	3.91	3.97	4.07	1.65	3.77	3.87	4.00	4.21	
2005 D 1	3.08	3.31	3.52	3.80	3.76	3.79	3.89	3.93	4.05	4.18	1.64	3.76	3.85	3.97	4.19	
	2	3.10	3.31	3.55	3.82	3.79	3.82	3.92	3.97	4.08	1.68	3.79	3.88	4.00	4.23	
	5	3.10	3.32	3.55	3.84	3.81	3.84	3.95	4.00	4.11	1.68	3.81	3.92	4.04	4.25	
	6	3.11	3.31	3.52	3.80	3.76	3.79	3.90	3.94	4.05	1.64	3.76	3.86	3.98	4.20	
	7	3.12	3.31	3.53	3.81	3.77	3.81	3.91	3.97	4.07	1.65	3.77	3.87	4.00	4.21	



FINANCIAL MARKET STATISTICS  
STATISTIQUES DU MARCHÉ FINANCIER

continued  
suite

Wednesday and latest week <i>Le mercredi et la dernière semaine</i>	Bankers' acceptances <i>Acceptations bancaires</i>				Prime corporate paper rate <i>Taux du papier de premier choix des sociétés non financières</i>		Tuesday (effective date in brackets) <i>Le mardi (date d'entrée en vigueur entre parenthèses)</i>	Treasury bill auction <i>Adjudication de bons du Trésor</i>			Amount auctioned <i>Montant adjudgé</i>			Amount maturing <i>Montant arrivant à échéance</i>
	1 month <i>À 1 mois</i>		3 month <i>À 3 mois</i>		1 month <i>À 1 mois</i>	3 month <i>À 3 mois</i>		3 month <i>À 3 mois</i>	6 month <i>À 6 mois</i>	1 year <i>À 1 an</i>	3 month <i>À 3 mois</i>	6 month <i>À 6 mois</i>	1 year <i>À 1 an</i>	
	V121750 V39068	V121775 V39071	V121809 V39072	V121812 V39074	V121799	V121800		V121801	V121802	V121803	V121804	V121805		
2005 A 31	2.69	2.86	2.68	2.83	2005 A 30									
S 7	2.77	2.84	2.77	2.83	S 6	2.736	2.820	2.953	5,600	2,200	2,200	9,400		
14	2.77	2.88	2.80	2.87	13									
21	2.80	2.93	2.81	2.91	20	2.813	2.935	3.093	5,300	2,100	2,100	9,700		
28	2.84	2.99	2.85	2.98	27									
O 5	2.87	3.02	2.86	3.02	O 4	2.925	3.110	3.327	4,400	1,800	1,800	11,500		
12	2.95	3.10	2.95	3.09	11									
19	3.04	3.12	3.04	3.13	18	3.025	3.234	3.437	4,700	1,900	1,900	9,700		
26	3.02	3.15	3.05	3.14	25									
N 2	3.04	3.19	3.06	3.19	N 1	3.120	3.350	3.586	5,600	2,200	2,200	10,500		
9	3.06	3.23	3.09	3.26	8									
16	3.11	3.31	3.13	3.30	15	3.233	3.420	3.720	6,500	2,500	2,500	9,700		
23	3.16	3.34	3.18	3.35	22									
30	3.22	3.38	3.24	3.37	29	3.304	3.533	3.774	6,800	2,600	2,600	9,000		
D 7	3.27	3.42	3.28	3.44	D 6									
2005 D 1	3.23	3.39	3.25	3.40	<p>Effective 16 September 1997, the weekly issuance pattern of treasury bills was replaced by a 2-week cycle and the maturity of 3-month treasury bills was lengthened by 7 days. Since 19 March 1998 (after a transition phase of six months), the maturity pattern follows a 2-week cycle.</p> <p><i>Le 16 septembre 1997, le calendrier hebdomadaire des adjudications de bons du Trésor du gouvernement du Canada a été remplacé par un cycle de deux semaines et l'échéance des bons du Trésor à trois mois à été prolongée de sept jours. Depuis le 19 mars 1998 (après une période de transition de six mois), le calendrier des échéances suit également un cycle de deux semaines.</i></p>									
2	3.23	3.39	3.27	3.42										
5	3.23	3.39	3.27	3.42										
6	3.27	3.40	3.29	3.42										
7	3.27	3.42	3.28	3.44										

FINANCIAL MARKET STATISTICS  
STATISTIQUES DU MARCHÉ FINANCIER

continued  
suite

Wednesday <i>Le mercredi</i>	Other bonds: Average weighted yield (Scotia Capital Inc.) <i>Rendements moyens pondérés des obligations d'autres émetteurs (Scotia Capital Inc.)</i>				Selected U.S. dollar interest rates <i>Quelques taux d'intérêt pratiqués aux États-Unis</i>				Forward premium or discount (-) U.S. dollars in Canada <i>Report ou déport (-) sur le dollar É.-U. au Canada</i>					
	Provincials <i>Provinces</i>		All corporates <i>Ensemble des sociétés</i>		Federal funds rate <i>Taux des fonds fédéraux</i>	Prime rate charged by banks <i>Taux de base des prêts bancaires</i>	Commercial paper (adjusted) <i>Papier commercial (taux corrigés)</i>		U.S. Treasuries constant maturity <i>Obligations du Trésor américain à échéance fixe</i>		1 month <i>À 1 mois</i>		3 month <i>À 3 mois</i>	
	Mid-term <i>À moyen terme</i>	Long-term <i>À long terme</i>	Mid-term <i>À moyen terme</i>	Long-term <i>À long terme</i>			1 month <i>À 1 mois</i>	3 month <i>À 3 mois</i>	5 year <i>À 5 ans</i>	10 year <i>À 10 ans</i>				
2005 A 31	3.76	4.52	4.10	5.04	3.55	6.50	3.61	3.76	3.87	4.02	-1.02	-1.02		
S 7	3.84	4.60	4.17	5.12	3.53	6.50	3.58	3.61	3.93	4.15	-1.02	-0.92		
14	3.85	4.59	4.19	5.11	3.49	6.50	3.67	3.76	3.96	4.17	-1.03	-1.00		
21	3.86	4.59	4.21	5.11	3.67	6.75	3.77	3.81	4.01	4.19	-1.04	-1.04		
28	3.96	4.64	4.30	5.15	3.77	6.75	3.77	3.90	4.11	4.26	-1.04	-1.04		
O 5	3.95	4.61	4.30	5.13	3.82	6.75	3.79	NA	4.23	4.36	-1.03	-1.10		
12	4.06	4.72	4.41	5.26	3.68	6.75	3.79	NA	4.32	4.45	-1.04	-1.07		
19	4.13	4.76	4.49	5.30	3.76	6.75	3.87	4.08	4.32	4.47	-1.04	-1.07		
26	4.20	4.82	4.57	5.34	3.76	6.75	4.04	4.12	4.46	4.60	-1.14	-1.07		
N 2	4.23	4.81	4.61	5.36	3.94	7.00	4.03	NA	4.50	4.61	-1.14	-1.10		
9	4.25	4.80	4.63	5.35	4.00	7.00	4.06	NA	4.55	4.64	-1.13	-1.09		
16	4.17	4.70	4.56	5.26	3.98	7.00	4.04	NA	4.43	4.49	-1.12	-1.05		
23	4.10	4.64	4.49	5.21	4.00	7.00	4.11	4.29	4.38	4.47	-1.14	-1.11		
30	4.17	4.67	4.55	5.24	4.02	7.00	4.17	NA	4.42	4.49	-1.15	-1.04		
D 7	4.24	4.73	4.57	5.26							-1.15	-1.05		

Month, week ending Mois ou semaine se terminant à la date indiquée	EXCHANGE RATES COURS DU CHANGE										BFS Table I1 SBF Tableau I1	
	U.S. dollar Dollar É.-U.				Canadian dollar Dollar canadien		Other currencies Autres monnaies				Canadian dollar index against C-6 currencies Indice C-6 des cours du dollar canadien 1992 = 100	
	Canadian dollars per unit En dollars canadiens par unité			Canadian cents per unit En cents canadiens par unité		Average of noon spot rates Moyenne des cours du comptant à midi						
	Spot rates Cours du comptant			3-month forward spread Report ou déport (-) à 3 mois		Canadian dollars per unit En dollars canadiens par unité						
	High Haut	Low Bas	Closing Clôture	Average noon Moyenne à midi	Closing Clôture	Average noon Moyenne à midi	Spot rates Cours du comptant	EMU <sup>1</sup>	British pound Euro (UEM) <sup>1</sup>	Swiss franc Livres sterling	Japanese yen Franc suisse Yen japonais	
	V37433	V37434	V37432	V37426				V121742	V37430	V37429	V37456	V37451
2005 A	1.2243	1.1836	1.1871	1.2040	-0.30	-0.30	0.8424	1.4808	2.1616	0.9538	0.010890	100.02
S	1.1936	1.1588	1.1627	1.1776	-0.31	-0.29	0.8601	1.4409	2.1275	0.9298	0.010590	102.32
O	1.1923	1.1629	1.1812	1.1776	-0.32	-0.32	0.8466	1.4156	2.0784	0.9143	0.010251	102.67
N	1.1977	1.1642	1.1669	1.1811	-0.30	-0.31	0.8570	1.3922	2.0482	0.9007	0.009969	102.71
2005 N												
2	1.1847	1.1643	1.1787	1.1768	-0.21	-0.32	0.8484	1.4190	2.0872	0.9182	0.010136	102.76
9	1.1974	1.1715	1.1862	1.1855	-0.32	-0.32	0.8430	1.4014	2.0741	0.9084	0.010087	102.24
16	1.1977	1.1802	1.1934	1.1924	-0.31	-0.31	0.8379	1.3943	2.0671	0.9040	0.010040	101.80
23	1.1930	1.1705	1.1720	1.1815	-0.32	-0.31	0.8532	1.3876	2.0288	0.8960	0.009927	102.74
30	1.1721	1.1642	1.1669	1.1682	-0.30	-0.31	0.8570	1.3758	2.0121	0.8884	0.009785	103.90
D												
7	1.1735	1.1543	1.1590	1.1605	-0.30	-0.30	0.8628	1.3624	2.0131	0.8833	0.009607	104.66

Latest week: / Dernière semaine :

2005 D	1	1.1735	1.1623	1.1647	1.1687	-0.30	-0.30	0.8586	1.3676	2.0207	0.8848	0.009689	103.94
	2	1.1650	1.1603	1.1611	1.1627	-0.30	-0.30	0.8613	1.3610	2.0119	0.8810	0.009627	104.48
	5	1.1591	1.1550	1.1573	1.1567	-0.30	-0.30	0.8641	1.3634	2.0122	0.8841	0.009573	104.96
	6	1.1592	1.1543	1.1572	1.1562	-0.30	-0.30	0.8642	1.3624	2.0115	0.8847	0.009567	105.01
	7	1.1642	1.1565	1.1590	1.1582	-0.30	-0.30	0.8628	1.3576	2.0092	0.8818	0.009577	104.88

(1) The euro is the monetary unit of the European Economic and Monetary Union (EMU), which commenced on 1 January 1999. / L'euro est l'unité monétaire de l'Union économique et monétaire (UEM) européenne qui est entrée en vigueur le 1er janvier 1999.

Month, week ending  
Mois ou semaine se terminant à la date indiquée

Overnight  
money market  
financing rate  
Taux des fonds  
à un jour

	V39050
2005 A	2.4912
S	2.7391
O	2.9836
N	2.9922
2005 N	
2	2.9883
9	2.9889
16	2.9884
23	2.9799
30	2.9922
D	
7	3.2373

Latest week: / Dernière semaine :

2005 D	1	2.9958
	2	2.9910
	5	2.9868
	6	3.2357
	7	3.2373







		CREDIT MEASURES (Millions of dollars) / MESURES DU CRÉDIT (En millions de dollars)										
		Short-term business credit / Crédits à court terme aux entreprises										
		Canadian dollar loans / Prêts en dollars canadiens										
		Business loans / Prêts aux entreprises			Chartered bank foreign currency loans to residents <sup>2</sup> / Prêts en monnaies étrangères des banques à charte aux résidents <sup>2</sup>	Special-purpose corporations (securitization) <sup>3</sup> / Sociétés spécialisées (titrisation) <sup>3</sup>	Bankers' acceptances / Acceptations bancaires		Commercial paper issued by non-financial corporations / Papier commercial des sociétés non financières		Adjustments to short-term business credit / Ajustements aux crédits à court terme aux entreprises	
		Unadjusted / Données non désaisonnalisées	Seasonally adjusted / Données désaisonnalisées	Non-depository intermediaries / Intermédiaires financiers autres que les institutions de dépôt			Other institutions / Autres institutions	Unadjusted / Données non désaisonnalisées	Seasonally adjusted / Données désaisonnalisées	Unadjusted / Données non désaisonnalisées		Seasonally adjusted / Données désaisonnalisées
V122631	V122645											
2004	M	124,024	123,661	16,146	26,366	16,994	17,183	35,519	34,956	14,256	14,530	-866
	A	123,788	123,148	16,471	26,559	17,870	17,337	36,577	35,767	13,935	14,318	-920
	M	124,728	124,296	16,593	26,707	19,677	17,653	35,148	35,168	14,069	14,293	-1,017
	J	127,488	126,800	16,597	26,865	20,328	17,975	36,909	37,514	14,221	14,660	-1,495
	J	129,966	129,133	16,393	27,065	19,734	18,071	36,383	37,191	14,647	14,732	-1,660
	A	129,136	128,953	15,966	27,308	19,563	17,937	36,798	36,419	14,909	14,472	-1,726
	S	129,615	129,884	15,475	27,590	18,695	17,803	36,137	35,853	14,661	14,274	-1,693
	O	130,864	130,637	15,256	27,793	18,212	17,983	35,922	35,461	14,443	14,026	-1,588
	N	132,753	133,121	15,322	27,944	17,297	18,071	36,854	36,235	14,057	13,495	-1,725
	D	132,445	132,794	15,498	28,092	18,785	18,751	35,550	36,328	14,290	14,202	-1,589
2005	J	131,115	132,881	15,682	28,311	20,152	17,851	34,269	35,294	14,092	14,537	-1,560
	F	134,724	135,503	15,684	28,616	19,448	17,084	34,896	34,879	13,778	13,903	-1,416
	M	138,392	137,985	15,645	28,853	18,047	16,173	35,666	35,128	14,420	14,685	-1,453
	A	137,729	137,071	15,738	28,920	18,589	16,054	37,038	36,197	14,861	15,268	-1,490
	M	135,951	135,503	15,947	28,870	18,953	17,259	37,238	37,271	14,526	14,742	-1,483
	J	138,765	137,939	16,157	28,966	17,995	17,665	37,463	38,084	13,543	13,942	-1,429
	J	141,172	140,272	16,080	28,982	17,982	18,224 E	38,206	39,081	14,102	14,167	-1,605
	A	140,715	140,502	15,692	28,865	17,835	18,299 E	39,323	38,872	14,716	14,291	-1,785
	S	142,169	142,495	15,246	28,707	16,894	18,375 E	40,372	40,018	14,111	13,747	-1,721
	O	144,442	144,245			16,874	18,451 E	39,648	39,144	14,102 E	13,696 E	-1,874

		CREDIT MEASURES (Millions of dollars) / MESURES DU CRÉDIT (En millions de dollars)									
		Short term business credit / Autres crédits aux entreprises									
		Total short-term business credit / Non-residential mortgages									
		Leasing receivables / Créances résultant du crédit-bail									
		Unadjusted / Données non désaisonnalisées	Seasonally adjusted / Données désaisonnalisées	Chartered banks / Banques à charte	Trust and mortgage loan companies <sup>4</sup> / Sociétés de fiducie ou de prêt hypothécaire <sup>4</sup>	Credit unions and caisses populaires / Caisses populaires	Life insurance companies / Compagnies d'assurance vie	Non-depository credit intermediaries and other institutions / Intermédiaires financiers autres que les institutions de dépôt et autres institutions	Chartered banks / Banques à charte	Trust and mortgage loan companies <sup>4</sup> / Sociétés de fiducie ou de prêt hypothécaire <sup>4</sup>	Non-depository credit intermediaries / Intermédiaires financiers autres que les institutions de dépôt
V122639	V122646										
2004	M	249,622	249,359	17,324	581	11,953	25,842	1,399	4,878	17	18,877
	A	251,616	250,748	17,425	593	11,977	25,870	1,390	4,864	17	19,191
	M	253,558	252,892	17,484	612	12,016	25,941	1,366	4,918	16	19,576
	J	258,888	258,529	17,670	631	12,084	26,011	1,341	4,972	14	19,961
	J	260,598	259,638	17,946	657	12,224	26,114	1,323	5,051	14	20,277
	A	259,890	257,846	18,138	690	12,347	26,249	1,312	5,076	13	20,530
	S	258,282	257,474	18,194	721	12,449	26,382	1,301	5,184	13	20,779
	O	258,884	258,080	18,042	758	12,546	26,440	1,298	5,200	13	21,015
	N	260,573	260,407	17,950	800	12,657	26,425	1,305	5,422	12	21,238
	D	261,821	263,985	18,044	842	12,779	26,410	1,312	5,548	11	21,461
2005	J	259,912	264,192	18,166	881	12,863	26,511	1,314	5,317	11	21,645
	F	262,812	263,926	18,255	916	12,955	26,717	1,312	5,373	11	21,779
	M	265,742	265,510	18,379	950	13,068	26,924	1,310	5,348	11	21,913
	A	267,439	266,433	18,394	963	13,229	27,094	1,302	5,363	11	22,213
	M	267,261	266,493	18,196	951	13,453	27,219	1,289	5,362	12	22,681
	J	269,125	268,458	18,316	940	13,700	27,344	1,276	5,433	12	23,148
	J	273,142E	271,854E	18,579	933	13,806	27,451	1,257	5,500	12	23,525
	A	273,661E	271,358E	18,834	930	13,743	27,542	1,232	5,609	11	23,819
	S	274,152E	273,419E	19,085	927	13,697	27,632	1,208	5,727	11	24,109
	O	275,591E	274,819E	18,986					5,809		

(1) Excludes reverse repos and loans to non-residents. / Ne comprend pas les prises en pension ni les prêts à des non-résidents.  
 (2) Excludes reverse repos. / Ne comprend pas les prises en pension.  
 (3) Excludes securitized loans that are consolidated on the banks' balance sheets as loans. / Les données excluent les prêts titrisés qui sont consolidés en tant que prêts dans les bilans des banques.  
 (4) Beginning December 2004, includes cooperative retail associations. / Comprend les associations coopératives de détail depuis décembre 2004.

Monthly average or average of month-ends <i>Moyenne mensuelle ou moyenne de fin de mois</i>	CREDIT MEASURES (Millions of dollars) <i>MESURES DU CRÉDIT (En millions de dollars)</i>						continued <i>suite</i>
	Other business credit <i>Autres crédits aux entreprises</i>						
	Special-purpose corporations (securitization) <sup>1</sup> <i>Sociétés spécialisées (titrisation)<sup>1</sup></i>	Bonds and debentures <i>Obligations et débitures</i>	Equity and warrants <i>Actions et bons de souscription</i>	Trust Units <i>Parts de fiducie</i>	Adjustments to other business credit <i>Ajustements aux autres crédits aux entreprises</i>	Total other business credit <i>Ensemble des autres crédits aux entreprises</i>	
V122655	V122640	V122642	V20638380	V122650	V36412		
2004	A	9,741	253,550 R	281,101	45,165 R	-	670,883
	M	9,761	254,247 R	282,288	46,463 R	-	674,686 R
	J	9,806	254,735 R	283,189	47,364 R	-	677,779 R
	J	9,727	256,310 R	283,730	48,264 R	-	681,635 R
	A	9,562	257,767 R	284,397	48,958 R	-	685,039 R
	S	9,497	256,744 R	285,470	49,472 R	-	686,207 R
	O	9,486	255,782 R	286,249	50,224 R	-	687,053 R
	N	9,282	259,544 R	287,373	50,956 R	-	692,964 R
	D	9,177	263,122 R	289,219 R	52,146 R	-	700,070 R
2005	J	9,498	263,698 R	290,136 R	53,442 R	-	703,481 R
	F	9,551	264,469 R	290,669 R	54,265 R	-	706,272 R
	M	9,605	265,208 R	291,912 R	55,037 R	-	709,665 R
	A	9,567	264,838 R	293,289 R	55,564 R	-	711,826 R
	M	9,432	265,361	293,903 R	57,049 R	-	714,907 R
	J	9,287	266,921	294,114 R	59,361 R	-	719,852 R
	J	9,195E	267,120	294,467 R	61,002 R	-	722,847E,R
	A	9,162E	266,609 R	295,186 R	62,654 R	-	725,332E,R
	S	9,180E	266,889 R	296,189 R	64,246 R	-	728,900E,R
	O	9,592E	267,486 R	297,028 R	65,214 R	-	732,185E,R
	N		268,206	298,308	65,850		

Monthly average or average of month-ends <i>Moyenne mensuelle ou moyenne de fin de mois</i>	CREDIT MEASURES (Millions of dollars) <i>MESURES DU CRÉDIT (En millions de dollars)</i>				continued <i>suite</i>
	Total business credit <i>Ensemble des crédits aux entreprises</i>		Total household and business credit <i>Ensemble des crédits aux ménages et aux entreprises</i>		
	Unadjusted <i>Données non désaisonnalisées</i>	Seasonally adjusted <i>Données désaisonnalisées</i>	Unadjusted <i>Données non désaisonnalisées</i>	Seasonally adjusted <i>Données désaisonnalisées</i>	
V122643	V122647	V122644	V122648		
2004	A	922,499	921,060	1,728,279	1,730,874
	M	928,244 R	927,363 R	1,741,818 R	1,744,311 R
	J	936,667 R	935,196 R	1,759,656 R	1,760,191 R
	J	942,233 R	939,929 R	1,774,769 R	1,771,661 R
	A	944,929 R	943,141 R	1,786,007 R	1,782,353 R
	S	944,489 R	944,735 R	1,792,602 R	1,789,825 R
	O	945,938 R	946,080 R	1,802,210 R	1,799,002 R
	N	953,537 R	954,610 R	1,816,000 R	1,812,984 R
	D	961,892 R	963,997 R	1,830,620 R	1,829,405 R
2005	J	963,393 R	967,179 R	1,834,769 R	1,838,075 R
	F	969,084 R	970,885 R	1,844,032 R	1,849,250 R
	M	975,407 R	974,623 R	1,856,829 R	1,859,855 R
	A	979,265 R	977,618 R	1,867,602E,R	1,870,570E,R
	M	982,168 R	981,266 R	1,879,690E,R	1,882,589E,R
	J	988,977 R	987,212 R	1,896,256E,R	1,896,751E,R
	J	995,989E,R	993,321E,R	1,914,050E,R	1,910,438E,R
	A	998,993E,R	996,952E,R	1,926,000E,R	1,921,873E,R
	S	1,003,052E,R	1,003,539E,R	1,940,300E,R	1,937,508E,R
	O	1,007,776E,R	1,008,054E,R		
	N				

(1) Excludes securitized loans that are consolidated on the banks' balance sheets as loans. / *Les données excluent les prêts titrisés qui sont consolidés en tant que prêts dans les bilans des banques.*

End of period En fin de période		GOVERNMENT OF CANADA SECURITIES OUTSTANDING (Par Value) ENCOURS DES TITRES DU GOUVERNEMENT CANADIEN (Valeur nominale)							BFS Table G4 SBF Tableau G4			
		Millions of Canadian dollars En millions de dollars canadiens										
		Treasury bills Bons du Trésor	Other direct and guaranteed securities <sup>1</sup> Autres titres émis ou garantis <sup>1</sup>	Canada Savings Bonds and other retail instruments Obligations d'épargne du Canada et autres titres de placements au détail	Total Total	Held by Détenteurs Bank of Canada Banque du Canada	Government of Canada accounts <sup>2</sup> Comptes du gouvernement canadien <sup>2</sup>					
						Treasury bills Bons du Trésor	Bonds Obligations	Total Total	Treasury bills Bons du Trésor	Bonds Obligations	Short-term instruments Titres à court terme	Total Total
		V37331		V37295	V37289	V37370	V37371	V37369	V37382	V37383	V37347	V37363
2005	A	125,400	278,112	18,842	422,354	15,517	31,001	46,518	95	4,870	-	4,965
	S	122,800	273,182	18,803	414,785	14,988	29,628	44,616	72	4,774	-	4,846
	O	123,800	271,617	18,734	414,151	14,483	29,628	44,111	69	4,811	-	4,880
	N	124,700	274,529	18,284 R	417,513 R	14,992	30,123	45,115	78	4,891	-	4,969
2005	N 2	119,700	271,604	18,926	410,230	14,178	29,628	43,806	69	4,796	-	4,865
	9	116,600	273,649	18,868	409,116	15,067	29,838	44,905	46	5,647	-	5,693
	16	116,600	272,810	18,725	408,135	15,073	29,838	44,911	40	4,796	-	4,836
	23	119,900	274,586	18,628	413,114	14,557	30,123	44,680	26	4,891	-	4,917
	30	124,700	274,529	18,284 R	417,513 R	14,992	30,123	45,115	78	4,891	-	4,969
	D 7	125,700	266,695	18,302	410,697	15,767	29,578	45,345	69	4,788	-	4,857

Changes from the date indicated: / Variations par rapport à la date indiquée :

2004	D 8	7,550	-8,650	-2,033	-3,133	1,670	481	2,151	4	-178	-	-174
2005	N 30	1,000	-7,834	18	-6,816	775	-545	230	-9	-103	-	-112

End of period En fin de période		GOVERNMENT OF CANADA SECURITIES OUTSTANDING (Par Value) ENCOURS DES TITRES DU GOUVERNEMENT CANADIEN (Valeur nominale)				Average of Wednesdays and Wednesday Moyenne mensuelle des mercredis ou données du mercredi	GOVERNMENT OF CANADA CANADIAN DOLLAR DEPOSITS DÉPÔTS EN DOLLARS CANADIENS DU GOUVERNEMENT CANADIEN		
		Millions of Canadian dollars En millions de dollars canadiens					Millions of dollars En millions de dollars		
		Held by Détenteurs General Public Public					Held at Détenteurs Bank of Canada Banque du Canada		
		Treasury bills Bons du Trésor	Marketable bonds and notes Obligations et billets négociables	Canada Savings Bonds and other retail instruments Obligations d'épargne du Canada et autres titres de placement au détail	Total Total		Auction Participants Participants aux adjudications		Total Total
		V37377	V37378	V37295	V37375		V36642 V36628	V37343	
2005	A	109,788	242,241	18,842	370,871	2005 A	2,171	5,190	7,361
	S	107,740	238,780	18,803	365,323	S	1,111	3,395	4,506
	O	109,248	237,178	18,734	365,160	O	1,234	3,175	4,410
	N	109,630	239,515	18,284R	367,429 R	N	1,262	3,070	4,332
2005	N 2	105,453	237,180	18,926	361,559	2005 N 2	451	3,954	4,405
	9	101,487	238,163	18,868	358,518	9	1,142	2,039	3,181
	16	101,487	238,176	18,725	358,388	16	1,595	1,363	2,958
	23	105,317	239,572	18,628	363,517	23	1,530	2,612	4,142
	30	109,630	239,515	18,284R	367,429 R	30	1,593	5,381	6,974
	D 7	109,864	232,330	18,302	360,496	D 7	958	4,104	5,062

Changes from the date indicated: / Variations par rapport à la date indiquée :

2004	D 8	5,876	-8,953	-2,033	-5,110	2004 D 8	-3	-669	-672
2005	N 30	234	-7,185	18	-6,933	2005 N 30	-635	-1,277	-1,912

(1) Includes securities denominated in foreign currency (excluding U.S. -pay "Canada Bills").

Comprend les titres libellés en monnaies étrangères (à l'exclusion des « bons du Canada » en dollars É.-U.).

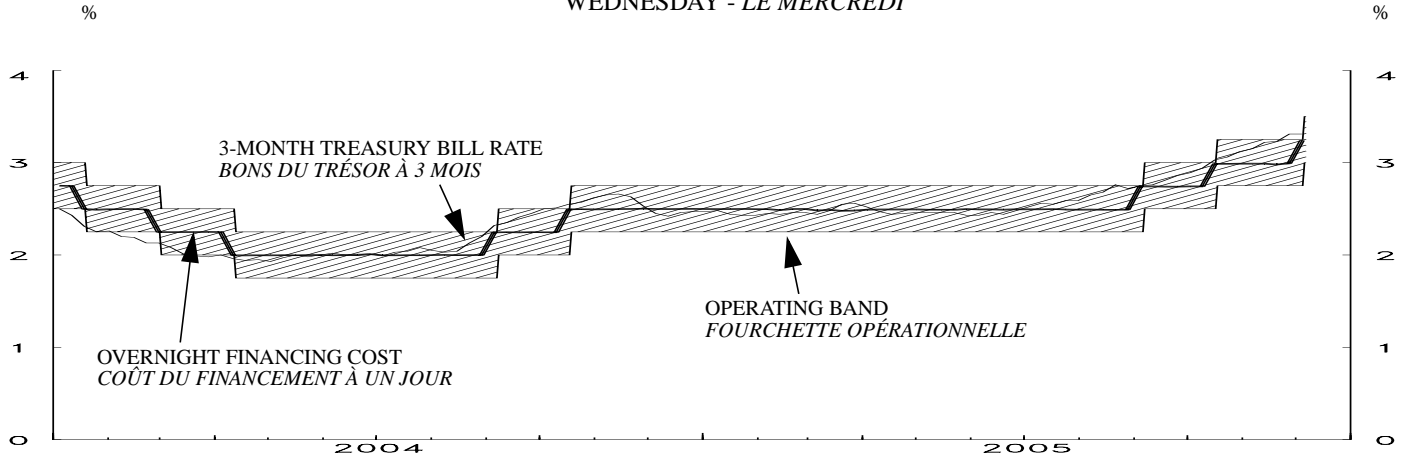
(2) Includes Government of Canada Accounts held at the Bank of Canada, plus non-market bonds held by the Canada Pension Plan.

Comprend les comptes du gouvernement canadien à la Banque du Canada et les titres non négociables détenus par le Régime de pensions du Canada.

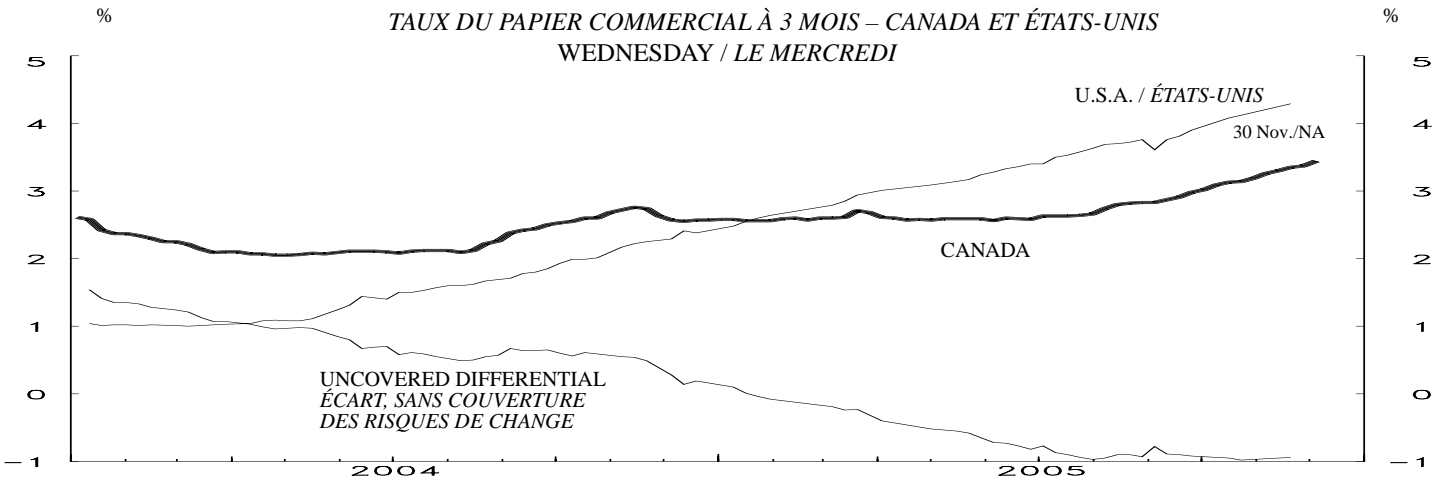




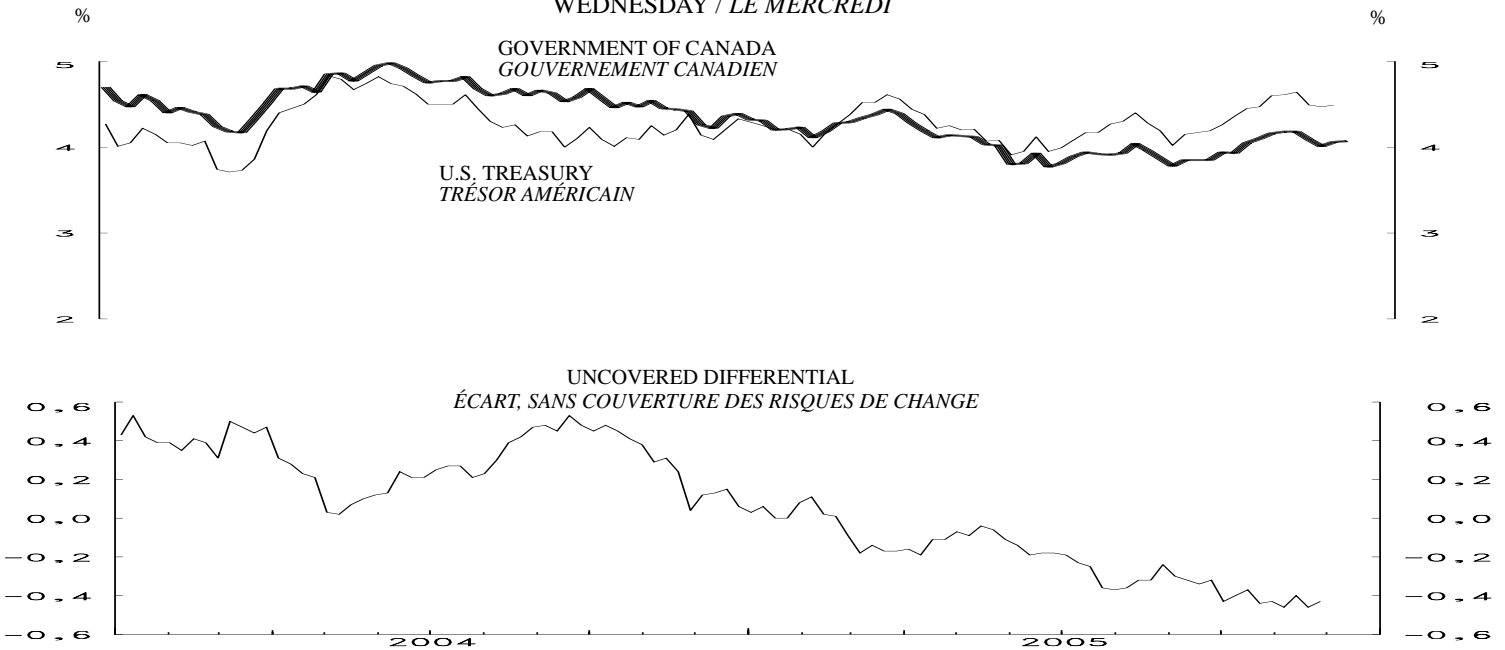
3-MONTH TREASURY BILL RATE AND OVERNIGHT FINANCING COST  
 TAUX DES BONS DU TRÉSOR À 3 MOIS ET COÛT DU FINANCEMENT À UN JOUR  
 WEDNESDAY - LE MERCREDI



CANADA- U.S. 3-MONTH COMMERCIAL PAPER RATE  
 TAUX DU PAPIER COMMERCIAL À 3 MOIS – CANADA ET ÉTATS-UNIS  
 WEDNESDAY / LE MERCREDI

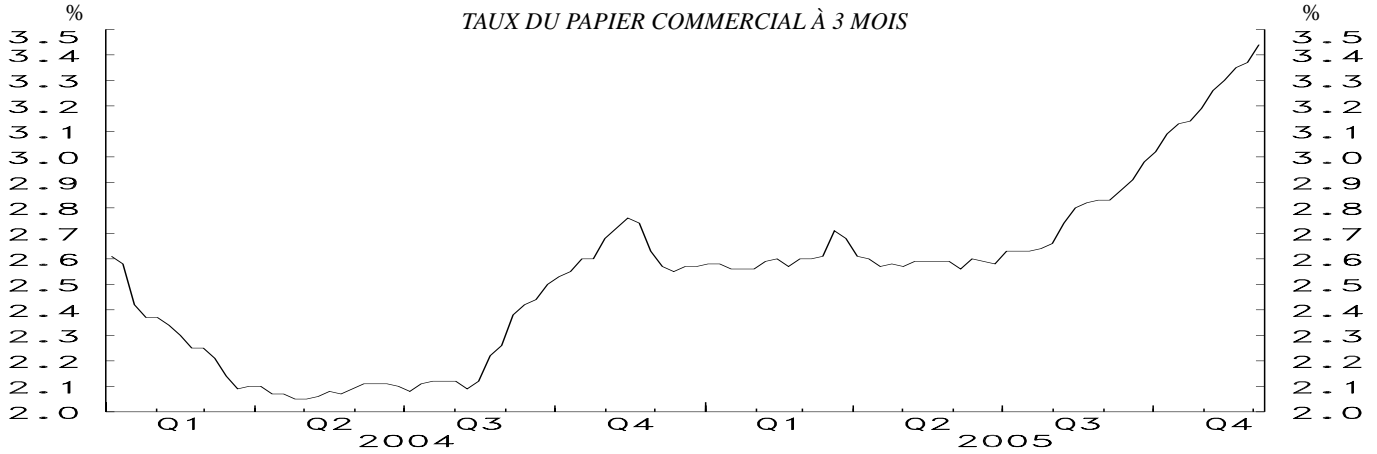


CANADA- U.S. GOVERNMENT 10 YEAR BOND YIELDS  
 OBLIGATIONS À 10 ANS DES GOUVERNEMENTS CANADIEN ET AMÉRICAIN  
 WEDNESDAY / LE MERCREDI



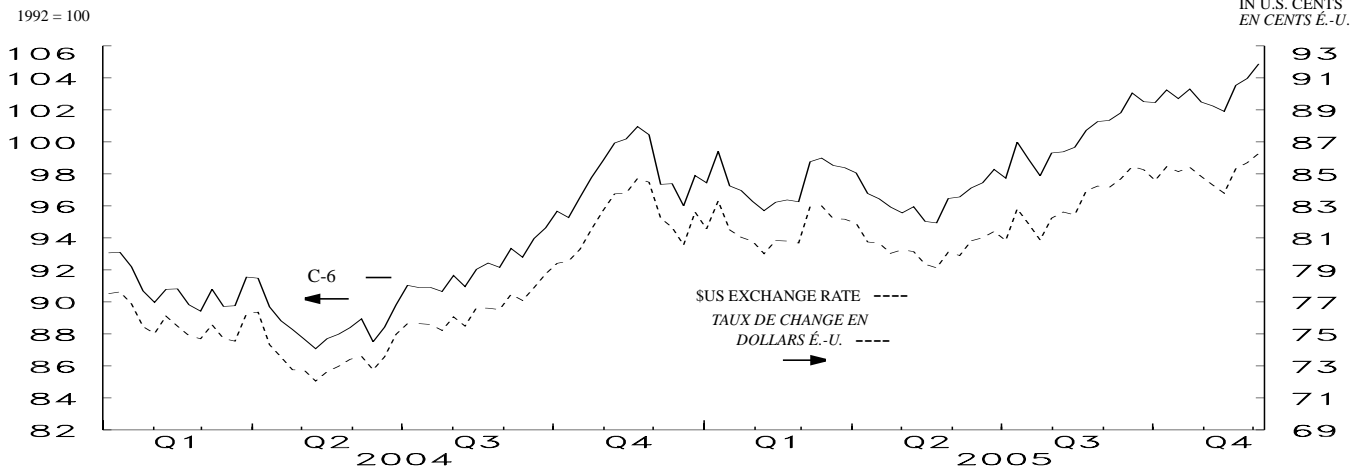
MONETARY CONDITIONS INDEX / INDICE DES CONDITIONS MONÉTAIRES  
WEDNESDAY / LE MERCREDI

3-MONTH COMMERCIAL PAPER RATE  
TAUX DU PAPIER COMMERCIAL À 3 MOIS

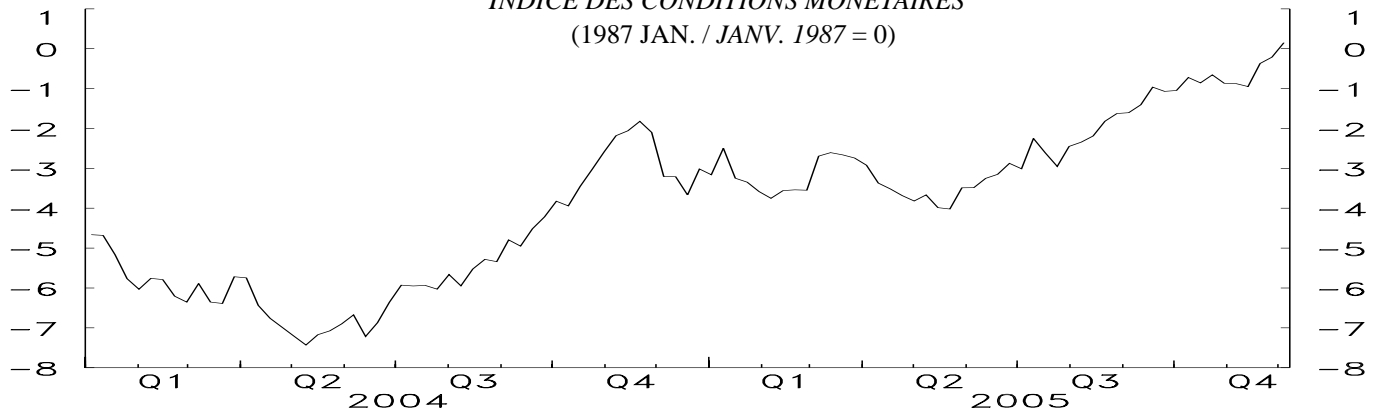


C-6 EXCHANGE RATE INDEX AND \$U.S. EXCHANGE RATE

TAUX DE CHANGE DU DOLLAR CANADIEN PAR RAPPORT AUX MONNAIES COMPOSANT L'INDICE C-6 ET AU DOLLAR É.-U.



MONETARY CONDITIONS INDEX  
INDICE DES CONDITIONS MONÉTAIRES  
(1987 JAN. / JANV. 1987 = 0)

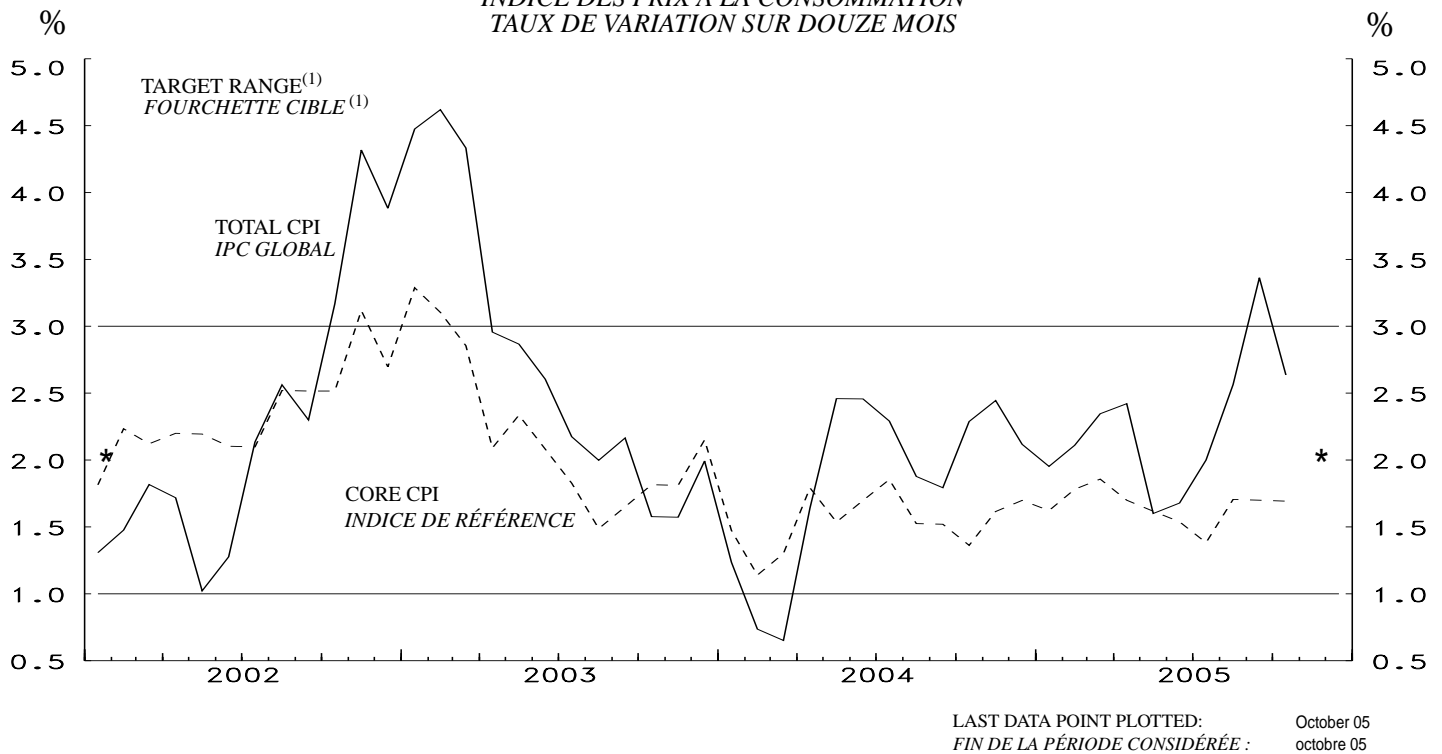


LAST DATA POINT PLOTTED: 7-Dec-05  
FIN DE LA PÉRIODE CONSIDÉRÉE: 7-déc-05

NOTE: THE MONETARY CONDITIONS INDEX IS A WEIGHTED SUM OF THE CHANGES IN THE 3-MONTH COMMERCIAL PAPER RATE AND THE C-6 TRADE-WEIGHTED EXCHANGE RATE (SEE TECHNICAL NOTE IN THE WINTER 1998-1999 ISSUE OF THE BANK OF CANADA REVIEW, PAGES 125 AND 126) FROM JANUARY 1987. THE INDEX IS CALCULATED AS THE CHANGE IN THE INTEREST RATE PLUS ONE-THIRD OF THE PERCENTAGE CHANGE IN THE EXCHANGE RATE. THE BANK DOES NOT TRY TO MAINTAIN A PRECISE MCI LEVEL IN THE SHORT RUN. SEE *MONETARY POLICY REPORT*, MAY 1995, P.14.

NOTA : L'INDICE DES CONDITIONS MONÉTAIRES (L'ICM) EST UNE SOMME PONDÉRÉE DES VARIATIONS ENREGISTRÉES DEPUIS JANVIER 1987 PAR LE TAUX DU PAPIER COMMERCIAL À 3 MOIS ET LE TAUX DE CHANGE DU DOLLAR CANADIEN PAR RAPPORT AUX MONNAIES COMPOSANT L'INDICE C-6 (VOIR LA NOTE TECHNIQUE PUBLIÉE DANS LA LIVRAISON DE L'HIVER 1998-1999 DE LA REVUE DE LA BANQUE DU CANADA, PAGES 125 ET 126) PONDÉRÉ EN FONCTION DES ÉCHANGES COMMERCIAUX. ON OBTIENT L'ICM EN ADDITIONNANT LA VARIATION DU TAUX D'INTÉRÊT ET LE TIERS DE LA VARIATION, ÉTABLIE EN POURCENTAGE, DU TAUX DE CHANGE. LA BANQUE NE S'EFFORCE PAS, AU JOUR LE JOUR, DE MAINTENIR L'ICM À UN NIVEAU PRÉCIS. VOIR LE RAPPORT SUR LA POLITIQUE MONÉTAIRE, MAI 1995, P. 15.

CONSUMER PRICE INDEX  
YEAR-OVER-YEAR PERCENTAGE CHANGE  
INDICE DES PRIX À LA CONSOMMATION  
TAUX DE VARIATION SUR DOUZE MOIS



\* Inflation - control target / \* Cible de maîtrise de l'inflation

(1) Note: Although the target is expressed in terms of the total CPI, the Bank of Canada bases its policy actions on a core measure of the CPI that excludes the eight most volatile components (fruits, vegetables, gasoline, fuel oil, natural gas, mortgage interest, inter-city transportation and tobacco products) as well as the effect of indirect taxes on the remaining components.

Bien que la cible soit exprimée en fonction de l'IPC global, la Banque du Canada fonde ses décisions de politique monétaire sur un indice de référence qui exclut de l'IPC les huit composantes les plus volatiles (fruits, légumes, essence, mazout, gaz naturel, intérêts hypothécaires, transport interurbain et produits du tabac) ainsi que l'effet des impôts indirects sur les autres composantes.

CONSUMER PRICE INDEX INDICE DES PRIX À LA CONSOMMATION							MONETARY CONDITIONS INDEX INDICE DES CONDITIONS MONÉTAIRES					
Month Mois	Total CPI IPC global		Percentage (y/y) (unadjusted) Taux de variation (a/a) (données non désaisonnalisées)				Wednesday Le mercredi	3-Month prime corporate paper rate Taux du papier de premier choix des sociétés non financières à 3 mois	Canadian dollar index against C-6 currencies Indice C-6 des cours du dollar canadien	Monetary conditions index Indice des conditions monétaires		
	Unadjusted Données non désai- sonnalisées	Seasonally adjusted Données désaisonna- lisées	Total CPI IPC global	Core CPI Indice de référence	Alternative measures of trend inflation Autres mesures de l'inflation tendancielle CPIXFET IPCHAEI	CPIW IPCP						
	V735319	V18702611					V121812		V121814			
2004	M	123.6	123.5	0.7	1.3	1.1	1.2	2005	A 10	2.74	99.38	-2.34
	A	123.9	123.9	1.6	1.8	1.2	1.7		17	2.80	99.66	-2.19
	M	125.0	124.6	2.5	1.5	1.2	1.8		24	2.82	100.72	-1.82
	J	125.1	124.8	2.5	1.7	1.4	1.8		31	2.83	101.27	-1.63
	J	125.0	124.8	2.3	1.9	1.4	1.9					
	A	124.8	124.7	1.9	1.5	1.0	1.7	S 7	2.83	101.34	-1.60	
	S	124.9	124.9	1.8	1.5	1.0	1.6	14	2.87	101.82	-1.41	
	O	125.2	125.4	2.3	1.4	0.8	1.7	21	2.91	103.05	-0.96	
	N	125.7	125.7	2.4	1.6	1.1	1.8	28	2.98	102.51	-1.07	
	D	125.4	125.8	2.1	1.7	1.3	1.7					
2005	J	125.3	125.7	2.0	1.6	1.2	1.6	O 5	3.02	102.46	-1.05	
	F	125.8	125.9	2.1	1.8	1.4	1.7	12	3.09	103.24	-0.72	
	M	126.5	126.4	2.3	1.9	1.4	1.9	19	3.13	102.71	-0.86	
	A	126.9	126.8	2.4	1.7	1.2	1.8	26	3.14	103.30	-0.66	
	M	127.0	126.6	1.6	1.6	1.2	1.6					
	J	127.2	127.0	1.7	1.5	1.3	1.7	N 2	3.19	102.49	-0.87	
	J	127.5	127.4	2.0	1.4	1.1	1.7	9	3.26	102.25	-0.88	
	A	128.0	128.0	2.6	1.7	1.5	1.9	16	3.30	101.90	-0.95	
	S	129.1	128.9	3.4	1.7	1.6	2.1	23	3.35	103.53	-0.37	
	O	128.5	128.5	2.6	1.7	1.5	1.8	30	3.37	103.96	-0.21	
								D 7	3.44	104.88	0.15	

Core CPI: The CPI excluding the eight most volatile components (fruits, vegetables, gasoline, fuel oil, natural gas, mortgage interest, inter-city transportation and tobacco products) as well as the effect of indirect taxes on the remaining components. CANSIM identifier for this series (in level terms) is V36398. / La Banque utilise comme indice de référence l'IPC qui exclut les huit composantes les plus volatiles (fruits, légumes, essence, mazout, gaz naturel, intérêts hypothécaires, transport interurbain et produits du tabac) ainsi que l'effet des impôts indirects sur les autres composantes. Le numéro d'identification de Cansim applicable à cette série (données exprimées en valeur absolue) est le V36398.

CPIXFET: The CPI excluding food, energy and the effect of indirect taxes. / IPCHAEI : IPC hors alimentation, énergie et effet des impôts indirects

CPIW: In this measure, each component of the total CPI is multiplied by an additional weight that is inversely proportional to the component's volatility, so that the more volatile the component the less it influences the overall index. / Dans l'IPC, chacune des composantes de l'IPC global est multipliée par une pondération additionnelle qui est inversement proportionnelle à la variabilité de la composante, afin que les plus volatiles d'entre elles influencent moins l'évolution de l'indice global.