



PROGRAMME DU TRAVAIL

Bulletin du travail

16 avril 2007

Also available in English.

Le *Bulletin du travail* est un bimensuel produit par la **Politique et Information sur les milieux de travail**, Programme du travail, Ressources humaines et Développement social Canada.

Le *Bulletin du travail* vous tiendra au courant des développements continus concernant les relations de travail et la négociation collective au Canada grâce à des renseignements personnalisés et d'actualité. Les sujets suivants seront traités : négociations salariales, avantages sociaux, conditions de travail, arrêts de travail, organisations de travailleurs et travailleuses, effectifs syndicaux, pratiques innovatrices en milieux de travail, normes du travail, santé et sécurité au travail, partenariats syndicaux-patronaux, équité en matière d'emploi et affaires internationales et intergouvernementales du travail. Si vous désirez recevoir ce *Bulletin* **gratuitement**, veuillez ajouter votre nom à la [liste de distribution](#).

La Politique et Information sur les milieux de travail offre plus d'information que les items mentionnés ci-dessous, visitez <http://www.rhdcc.gc.ca/fr/pt/imt/info.shtml> pour la liste complète des produits et services.

Dans ce numéro

Page

- Règlements salariaux – analyses et tableaux des données salariales de **février 2007** 2
- Négociations clés en cours et à venir 12
- Principaux arrêts de travail 16
- À paraître dans le prochain *Bulletin* 17
- Pour plus d'information 17
- Liste de distribution – ajouter/retirer mon nom 17



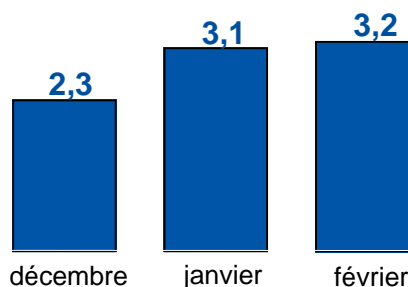
Règlements salariaux

Règlements salariaux visant 500 employés ou plus Février 2007

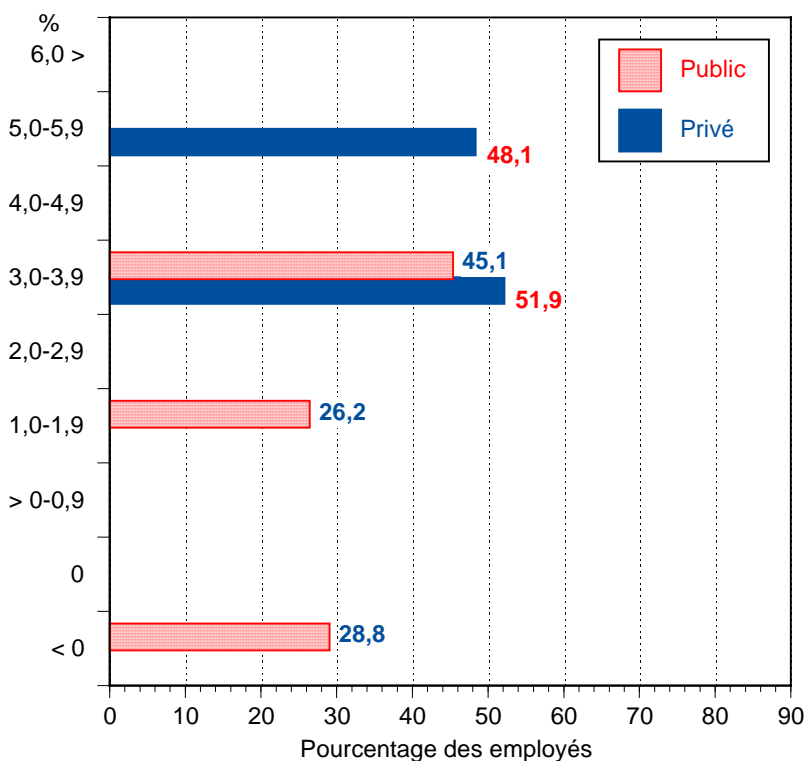
Les principales conventions collectives ratifiées en février 2007 ont donné lieu à un rajustement moyen du taux de salaire de base de 3,2 % par année pendant la durée des conventions.

Les données de février 2007 sont basées sur l'examen de 8 conventions visant 8 640 employés. Étant donné que le nombre de conventions ratifiées est inférieur à la moyenne normale mensuelle (entre 28 et 29 conventions par mois ont été ratifiées en 2006), les données de février 2007 doivent être interprétées en connaissance de cause.

Rajustements salariaux en pourcentage dans les grands règlements selon le mois, 2006-2007



Répartition des travailleurs selon l'augmentation salariale, par secteurs public et privé, février 2007



Lors des précédentes négociations, le rajustement salarial s'établissait à 2,8 % en moyenne, soit un taux inférieur à celui enregistré au cours des ententes courantes. En février 2007, la durée moyenne des conventions était de 45,1 mois, comparativement à 36,1 mois lors des précédentes négociations.

Le secteur public enregistre des rajustements supérieurs à ceux du secteur privé. Dans le secteur public, 5 200 employés obtiennent des rajustements de 4,3 % en moyenne dans le cadre de 4 conventions.

Ce taux relativement élevé a été influencé en grande partie par la convention de l'Université de Montréal visant 2 500 chargés de cours qui reçoivent des rajustements de 5,2 % en moyenne. Dans le secteur privé, 3 440 employés obtiennent des rajustements salariaux de 1,6 % dans le cadre de 4 conventions. Ce faible taux est dû en grande partie à la convention de l'usine de traitement de la viande, Olymel à Québec, qui donne lieu à -0,8 % (incluant une réduction salariale de 14 % durant la première année de la convention de 87 mois).

Moyennes annuelles des rajustements salariaux en pourcentage selon le mois

	2006	2007	
	décembre	janvier	février
Secteurs			
Secteur public	2,7	3,2	4,3
Secteur privé	1,8	2,9	1,6
Toutes les industries/sphères de compétence			
Rajustements annuels moyens	2,3	3,1	3,2
Sans IVC	2,3	3,2	3,2
Avec IVC	2,6	2,7	3,0
Moyenne annuelle de 1ère année	2,1	3,0	1,7
Sans IVC	2,0	3,1	1,3
Avec IVC	2,8	2,4	4,2
Industries			
Industries primaires	2,1	-	3,0
Services publics	4,4	3,1	3,3
Construction	3,5	4,0	-
Fabrication	2,6	1,7	-0,8
Commerce de gros et de détail	1,4	-	1,4
Transport	3,0	3,2	-
Information et culture	1,2	-	-
Finance et services professionnels	2,5	-	-

	2006	2007	
	décembre	janvier	février
Éducation, santé et services sociaux	2,5	3,2	4,4
Loisirs et hôtellerie	2,6	2,0	3,3
Administration publique	2,8	-	-
Sphères de compétence			
Terre-Neuve-et-Labrador	2,0	-	-
Île-du-Prince-Édouard	2,1	2,9	-
Nouvelle-Écosse	-	4,0	-
Nouveau-Brunswick	3,5	-	3,3
Québec	2,5	1,4	3,5
Ontario	1,7	2,9	2,8
Manitoba	2,7	2,7	-
Alberta	3,6	3,6	-
Colombie-Britannique	3,0	2,0	3,5
Sphère de compétence fédérale	0,8	3,2	-

Moyennes annuelles des rajustements salariaux en pourcentage selon le trimestre

	2006			
	1 ^{er}	2 ^e	3 ^e	4 ^e
Secteurs				
Secteur public	2,2	2,8	2,7	2,9
Secteur privé	2,5	2,2	2,5	1,4
Toutes les industries/sphères de compétence				
Rajustements annuels moyens	2,2	2,7	2,6	2,1
Sans IVC	2,2	2,7	2,6	2,1
Avec IVC	2,9	2,2	2,5	2,6

	2006			
	1^{er}	2^e	3^e	4^e
Moyenne annuelle de 1ère année	2,0	2,8	2,2	2,2
Sans IVC	2,0	2,9	2,2	2,2
Avec IVC	3,0	2,0	2,4	2,8
Industries				
Industries primaires	1,5	2,7	-	3,0
Services publics	2,6	1,9	2,6	3,6
Construction	-	3,7	3,5	3,5
Fabrication	2,1	1,8	2,4	2,2
Commerce de gros et de détail	1,7	2,1	-	1,1
Transport	2,2	2,8	2,0	2,9
Information et culture	3,3	2,4	0,5	1,2
Finance et services professionnels	2,5	2,5	2,5	2,5
Éducation, santé et services sociaux	2,1	2,8	2,6	2,9
Loisirs et hôtellerie	2,7	3,1	2,9	2,8
Administration publique	2,7	3,0	2,8	2,8
Sphères de compétence				
Terre-Neuve-et-Labrador	1,5	2,0	-	1,9
Île-du-Prince-Édouard	-	2,8	2,9	2,1
Nouvelle-Écosse	-	3,1	3,2	2,9
Nouveau-Brunswick	3,8	1,2	3,0	3,5
Québec	2,1	1,8	1,7	2,7
Ontario	2,7	2,9	2,9	1,5
Manitoba	2,4	3,1	2,6	2,6
Saskatchewan	2,1	-	-	2,0
Alberta	3,1	3,4	3,5	3,8

	2006			
	1^{er}	2^e	3^e	4^e
Colombie-Britannique	1,6	2,7	2,8	3,4
Territoires	-	3,1	-	-
Multiprovince	3,3	4,1	-	-
Sphère de compétence fédérale	2,3	2,6	2,2	2,2

Moyennes annuelles des rajustements salariaux selon l'année

	2004	2005	2006	2007
Secteurs				
Secteur public	1,4	2,2	2,6	3,6
Secteur privé	2,2	2,4	2,1	2,6
Toutes les industries/sphères de compétence				
Rajustements annuels moyens	1,8	2,3	2,5	3,1
Sans IVC	1,7	2,2	2,5	3,2
Avec IVC	3,0	2,5	2,5	2,7
Moyenne annuelle de 1 ^{ère} année	1,1	2,1	2,4	2,6
Sans IVC	0,9	2,1	2,4	2,6
Avec IVC	3,2	2,8	2,4	2,8
Industries				
Industries primaires	2,9	2,1	2,7	3,0
Services publics	3,1	2,6	2,3	3,1
Construction	2,7	2,4	3,5	4,0
Fabrication	2,4	2,4	2,0	0,8
Commerce de gros et de détail	1,4	1,9	1,1	1,4
Transport	0,6	2,9	2,1	3,2

	2004	2005	2006	2007
Information et culture	2,7	2,4	2,5	-
Finance et services professionnels	1,3	2,3	2,5	-
Éducation, santé et services sociaux	0,9	2,1	2,5	3,6
Loisirs et hôtellerie	2,7	1,9	2,9	2,6
Administration publique	2,4	2,4	2,8	-
Sphères de compétence				
Terre-Neuve-et-Labrador	1,0	2,1	1,7	-
Île-du-Prince-Édouard	2,4	2,5	2,7	2,9
Nouvelle-Écosse	4,7	3,2	3,1	4,0
Nouveau-Brunswick	4,1	3,0	2,9	3,3
Québec	2,6	1,6	1,8	3,1
Ontario	3,0	2,7	2,5	2,9
Manitoba	2,6	2,9	2,6	2,7
Saskatchewan	1,0	1,9	2,1	-
Alberta	3,1	3,0	3,4	3,6
Colombie-Britannique	-1,6	0,5	2,5	2,8
Territoires	3,0	3,0	3,1	-
Multiprovince	2,7	4,1	3,5	-
Sphère de compétence fédérale	1,6	2,6	2,3	3,2

Note : Les données pour 2007 englobent les mois de janvier et février.

Rajustements salariaux en pourcentage dans les secteurs public et privé, données chronologiques depuis 1987

Année	Public	Privé	Tous
1987	4,1	3,8	4,0
1988	4,0	5,0	4,4
1989	5,2	5,2	5,2
1990	5,6	5,7	5,6
1991	3,4	4,4	3,6
1992	2,0	2,6	2,1
1993	0,6	0,8	0,7
1994	0,0	1,2	0,3
1995	0,6	1,4	0,9
1996	0,5	1,7	0,9
1997	1,1	1,8	1,5
1998	1,6	1,8	1,7
1999	2,0	2,7	2,2
2000	2,5	2,4	2,5
2001	3,4	3,0	3,3
2002	2,9	2,6	2,8
2003	2,9	1,2	2,5
2004	1,4	2,2	1,8
2005	2,2	2,4	2,3
2006	2,6	2,1	2,5
2007	3,6	2,6	3,1

Note : Les données pour 2007 englobent les mois de janvier et février.

Les grands règlements salariaux sont ceux qui s'appliquent à des unités de négociation de 500 employés ou plus. Pour de plus amples renseignements, veuillez consulter les [Notes techniques \(format PDF, 50 ko\)](#).

Source : Politique et Information sur les milieux de travail, RHDSC – Programme du travail.

Pour plus d'information : http://www.rhdcc.gc.ca/fr/pt/imt/contact/contactez_nous.shtml

AUTRES TABLEAUX DÉTAILLÉS

Des tableaux plus détaillés indiquent le nombre de conventions, le nombre d'employés et la durée selon le mois, le trimestre et l'année pour tous les secteurs – public et privé –, sphères de compétence et industries. Ces données sont disponibles aux [tableaux plus détaillés \(format PDF, 292 ko\)](#).

Les principales ententes conclues en février 2007

Industrie, employeur, emplacement Syndicat, unité de négociation	Nombre d'empls.	Rajust. ann. moy. en% *IVC	Durée (mois)	Date d'expiration
Industries primaires				
Xstrata Nickel, division de Falconbridge Limited Falconbridge, Ontario Synd. nat. de l'automobile, de l'aérospatiale, du transport et des autres trav. et travailleuses du Canada (TCA CANADA) (CTC) employés de production	1 000	3,0*	36,0	31 jan 2010
1 convention	1 000	3,0	36,0	
Services publics				
New Brunswick Power Corporation, Generation Conventional Group à l'échelle de la province, Nouveau-Brunswick Fraternité internationale des ouvriers en électricité (FAT-COI/CTC) employés des services d'exploitation; employés des services techniques	500	3,3	60,0	31 déc 2011
1 convention	500	3,3	60,0	
Fabrication				
Olymel, Société en commandite Vallée-Jonction, Québec Fédération du commerce inc. (CSN) employés d'usine et préposés à l'entretien	990	-0,8	87,0	31 déc 2014
1 convention	990	-0,8	87,0	

Industrie, employeur, emplacement Syndicat, unité de négociation	Nombre d'empls.	Rajust. ann. moy. en% *IVC	Durée (mois)	Date d'expiration
Commerce de gros et de détail				
A & P Canada Co. à l'échelle de la province, Ontario Synd. nat. de l'automobile, de l'aérospatiale, du transport et des autres trav. et travailleuses du Canada (TCA CANADA) (CTC) employés des centres de distribution alimentaire	900	1,4	36,1	17 oct 2009
1 convention	900	1,4	36,0	
Éducation, santé et services sociaux				
Gouvernement de la Colombie-Britannique à l'échelle de la province, Colombie-Britannique Union of Psychiatric Nurses (CTC); British Columbia Nurses' Union (CTC) infirmières	800	3,6	48,0	31 déc 2010
Université de Montréal Montréal, Québec Fédération nationale des enseignantes et des enseignants du Québec (CSN) chargés de cours	2 500	5,2	36,0	31 août 2009
Université York Toronto, Ontario York University Faculty Association (Synd. ind. local) professeurs; bibliothécaires	1 400	3,3	36,0	30 avr 2009
3 conventions	4 700	4,4	38,0	

Industrie, employeur, emplacement Syndicat, unité de négociation	Nombre d'empls.	Rajust. ann. moy. en% *IVC	Durée (mois)	Date d'expiration
Loisirs et hôtellerie				
Delta Chelsea Hotel Toronto, Ontario UNITE HERE CANADA (CtW/CLC) employés d'hôtels	550	3,3	48,0	31 jan 2010
1 convention	550	3,3	48,0	
Conventions avec clause IVC - 1 convention				
	1 000	3,0	36,0	
Conventions sans clause IVC - 7 conventions				
	7 640	3,2	46,3	
Toutes les conventions - 8 conventions				
	8 640	3,2	45,1	

Les grands règlements salariaux sont ceux qui s'appliquent à des unités de négociation de 500 employés ou plus. Pour de plus amples renseignements, veuillez consulter les [Notes techniques \(format PDF, 50 ko\)](#).

Source : Politique et Information sur les milieux de travail, RHDSC – Programme du travail.

Pour plus d'information : http://www.rhdcc.gc.ca/fr/pt/imt/contact/contactez_nous.shtml

Négociations clés en cours et à venir

visant 500 employés ou plus

Employeur	Syndicat	Employés	Statut *	Mois d'expiration
Sphère de compétence fédérale				
Secteur public				
Gouvernement du Canada	Divers syndicats	110 380	ARB/CO/N	mar 06-jun 07
Postes Canada	STTP	48 000	PR	jan 07
VIA Rail Canada	TCA CANADA	3 260	N	déc 06
Gouvernement du Nunavut	AFPC	2 100	N	sep 06
Conseil national de recherches Canada	Divers syndicats	1 800	N	déc 04-mar 07
Secteur privé				
Chemin de fer Canadien Pacifique	Teamsters	6 700	CO/N	déc 06
British Columbia Maritime Employers Association	International Longshore and Warehouse Union-Canada	3 700	N	mar 07
Chemin de fer Canadien National	TUT	3 000	AT	déc 06
Eastern Canada Car Carriers	Teamsters	1 340	CO	oct 06
Saskatchewan Wheat Pool	Syndicat des services du grain	750	CO	jan 06

Employeur	Syndicat	Employés	Statut *	Mois d'expiration
Sphères de compétence provinciale et territoriale				
Secteur public				
Provincial Health Authorities of Alberta	Infirmières	23 000	N	mar 07
Ville de Montréal	Divers syndicats	17 800	N	déc 06
Gouvernement de l'Ontario	AEGAPCO	7 300	PR	mar 06
Société de transport de Montréal	SCFP/CSN	6 250	N	jan 07
Capital District Health Authority	SFPNE	5 500	N	oct 06
Ville de Vancouver	SCFP	5 270	N	déc 06
Saskatchewan Telecommunications	SCEP	3 460	N	mar 07
Health Authorities of Manitoba	Manitoba Association of Health Care Professionals	3 300	N	mar 06
Hôpital d'Ottawa	SCFP	3 000	N	sep 06
Ville de Toronto	AIP	2 950	N	déc 06
Gouvernement du Yukon	AFPC	2 800	PR	déc 06
Saskatchewan Association of Health Organizations	Health Sciences Association of Saskatchewan	2 700	N	mar 07
SaskPower	FIOE	1 340	N	déc 06
Health Authorities of Prince Edward Island	Union internationale des opérateurs-ingénieurs	640	CO	mar 06

Employeur	Syndicat	Employés	Statut *	Mois d'expiration
Secteur privé				
Industrie de la construction au Québec	Divers syndicats	173 620	N/PR	avr 07
Industrie de la construction en Ontario	Divers syndicats	101 330	N/PR	avr 07
Construction Labour Relations - Alberta Association	Divers syndicats	26 320	B	avr 07
Real Canadian Superstores (Alb.)	TUAC	8 150	N	aoû 06
No Frills Franchise Stores (Ont.)	TUAC	5 200	N	jan 07
Association des entrepreneurs de pipelines du Canada	Divers syndicats	4 800	N	avr 07
Boilermaker Construction Association of Canada	Chaudronniers	4 600	N	jun 07
Fishery Products Intl. Ltd.	TCA CANADA	2 500	CO	mar 05
Canadian Automatic Sprinkler Association	Plombiers	1 600	N	avr 07
Iron Ore Company of Canada (T.-N.-L.)	Métallurgistes	1 000	AT	fév 07
* ARB Arbitrage AT Arrêt de travail CO Conciliation MED Médiation MPAT Médiation après un arrêt du travail N Négociation NPA Négociation postérieure à arbitrage NPAT Négociation après un arrêt de travail NPC Négociation postérieure à la conciliation NPM Négociation postérieure à la médiation PR Projet de règlement				

Négociations à venir

Employeur	Syndicat	Employés	Mois d'expiration
Canada Safeway Limited (Alb.)	TUAC	6 800	mar 07
Les Supermarchés A&P Limitée (Ont.)	TUAC	6 300	jun 07
Gouvernement du Nouveau-Brunswick	SCFP	6 290	jun 07
Gouvernement de la Nouvelle-Écosse	SFPNE	5 800	mar 07
Ville de Québec	Divers syndicats	4 020	déc 06
Nova Scotia Association of Health Organizations	Infirmières	4 000	oct 06
Gouvernement de l'Île-du-Prince-Édouard	SSPIPE	2 440	mar 07
Capital District Health Authority	SFPNE	2 400	oct 06
Hôpital d'Ottawa	SEFPO	2 000	mar 07
Construction Labour Relations Association of Manitoba	Divers syndicats	1 740	avr 07
Gouvernement de l'Île-du-Prince-Édouard	Enseignants	1 480	jun 07
Maple Leaf Pork (Ont.)	TUAC	1 100	mar 07
GO Transit	ATV	910	jun 07

Principaux arrêts de travail

Principaux arrêts de travail impliquant 500 employés ou plus du **23 mars au 5 avril 2007**.

Une mise à jour du rapport hebdomadaire et une liste complète à ce jour sont disponibles à [Arrêts de travail au Canada](#).

Employeur, emplacement, syndicat, employés	Litige(s)	Début	Fin
Durham Public School Board Whitby et les environs, Ontario Syndicat canadien de la fonction publique 2 100 aide enseignants, concierges et employés de bureau	Charge de travail, salaires et bénéfices	21 mar 2007	3 avr 2007
Université Laval Québec, Québec Syndicat des chargées et des chargés de cours de l'Université Laval, Fédération nationale des enseignantes et des enseignants du Québec 1 600 chargés de cours	Salaires et organisation de travail	14 mar 2007	
Iron Ore Company of Canada Labrador City, Terre-Neuve-et-Labrador Syndicat international des travailleurs unis de la métallurgie, du papier et de la foresterie, du caoutchouc, de la fabrication et de l'énergie, des services et industries connexes 1 000 employés de production	Salaires, sous-traitance et ancienneté	9 mar 2007	

À paraître dans le prochain *Bulletin*

- Liste des conventions collectives en cours
- Négociation clés en cours et à venir – mise à jour
- Principaux arrêts de travail – mise à jour
- Etc.

Pour plus d'information

Nous vous invitons à faire suivre le *Bulletin* à toutes les personnes intéressées. Tout commentaire ou rétroaction concernant ce bulletin sera apprécié.

Pour de plus amples renseignements, veuillez communiquer avec :

Services à la clientèle au 1-800-567-6866

Région d'Ottawa-Gatineau au 1-819-997-3117

Site Web au http://www.rhdcc.gc.ca/fr/pt/imt/contact/contactez_nous.shtml

LISTE DE DISTRIBUTION – ajouter/retirer mon nom

Le *Bulletin du travail* vous fournira des renseignements pertinents sur des sujets variés. Pour recevoir le *Bulletin du travail* **GRATUITEMENT**, veuillez ajouter votre nom à la liste de distribution en utilisant le lien ci-dessous.

Je désire [M'INSCRIRE](#) sur la liste de distribution.

Je désire [RETIRER](#) mon nom de la liste de distribution.

[RESPECT DE LA VIE PRIVÉE](#)