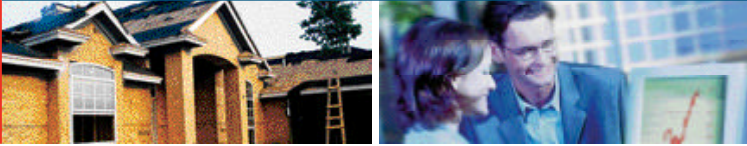


## ACTUALITÉS HABITATION

## Vancouver



Société canadienne d'hypothèques et de logement

Date de diffusion : décembre 2006

## Remontée en novembre des mises en chantier de logements à Vancouver

Après avoir enregistré trois baisses mensuelles d'une année sur l'autre consécutives, le nombre de mises en chantier d'habitations est remonté en novembre dans la région métropolitaine de recensement (RMR) de Vancouver grâce au segment des collectifs.

Malgré les effets négatifs de conditions hivernales inhabituelles, 1 405 habitations ont été mises en chantier durant le mois dans la RMR, ce qui représente une hausse de 5 % en regard de la même période l'an dernier. Le cumul annuel s'est donc établi à 17 398 au 30 novembre,

### Sommaire

1 Remontée en novembre des mises en chantier de logements à Vancouver

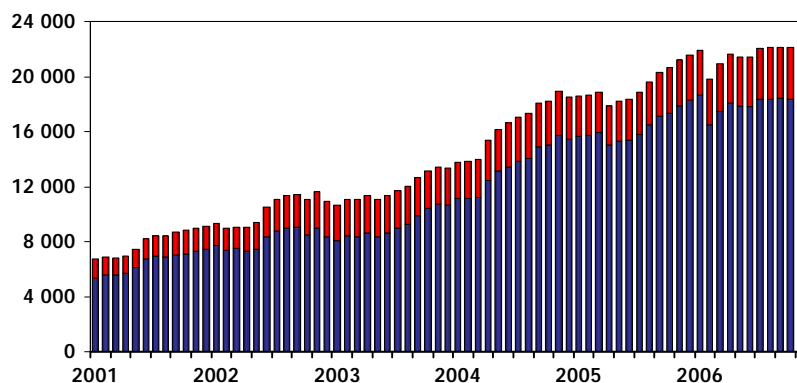
3-6 Cartes

8-31 Tableaux – Marché de l'habitation

Figure 1

### Logements en construction RMR de Vancouver

Nombre de logements



Source : SCHL

### Abonnez-vous maintenant

à cette publication et à d'autres rapports du CAM en passant par le Bureau de commandes, à l'adresse [www.schl.ca/marchedelhabitation](http://www.schl.ca/marchedelhabitation). C'est pratique et rapide! Vous pouvez consulter, imprimer ou télécharger les publications, ou encore vous y abonner et les recevoir par courriel, le jour même où elles sont diffusées. Mieux encore, la version électronique des produits nationaux standards est maintenant **gratuite**.

dépassant ainsi de 1 % le total obtenu à pareille date en 2005.

Sur le marché des collectifs (jumelés, maisons en rangée et appartements), 1 002 logements ont été commencés en novembre, ou 10 % de plus qu'au mois correspondant de l'an passé. C'est la première fois depuis juillet qu'une augmentation en glissement annuel est observée.

Malgré cette intensification de l'activité, le cumul annuel des mises en chantier accuse une diminution de 5 % en regard des onze premiers mois de 2005, puisqu'il s'est élevé à 12 012. Malgré tout, les constructeurs d'habitations collectives étaient toujours occupés. En effet, durant la période de janvier à novembre, ils ont achevé 11 733 unités, le plus haut total atteint depuis 1995. Comme il y a eu davantage de mises en chantier que d'achèvements en 2006, le nombre de logements en construction s'est fixé à 18 555, se rapprochant ainsi du record établi.

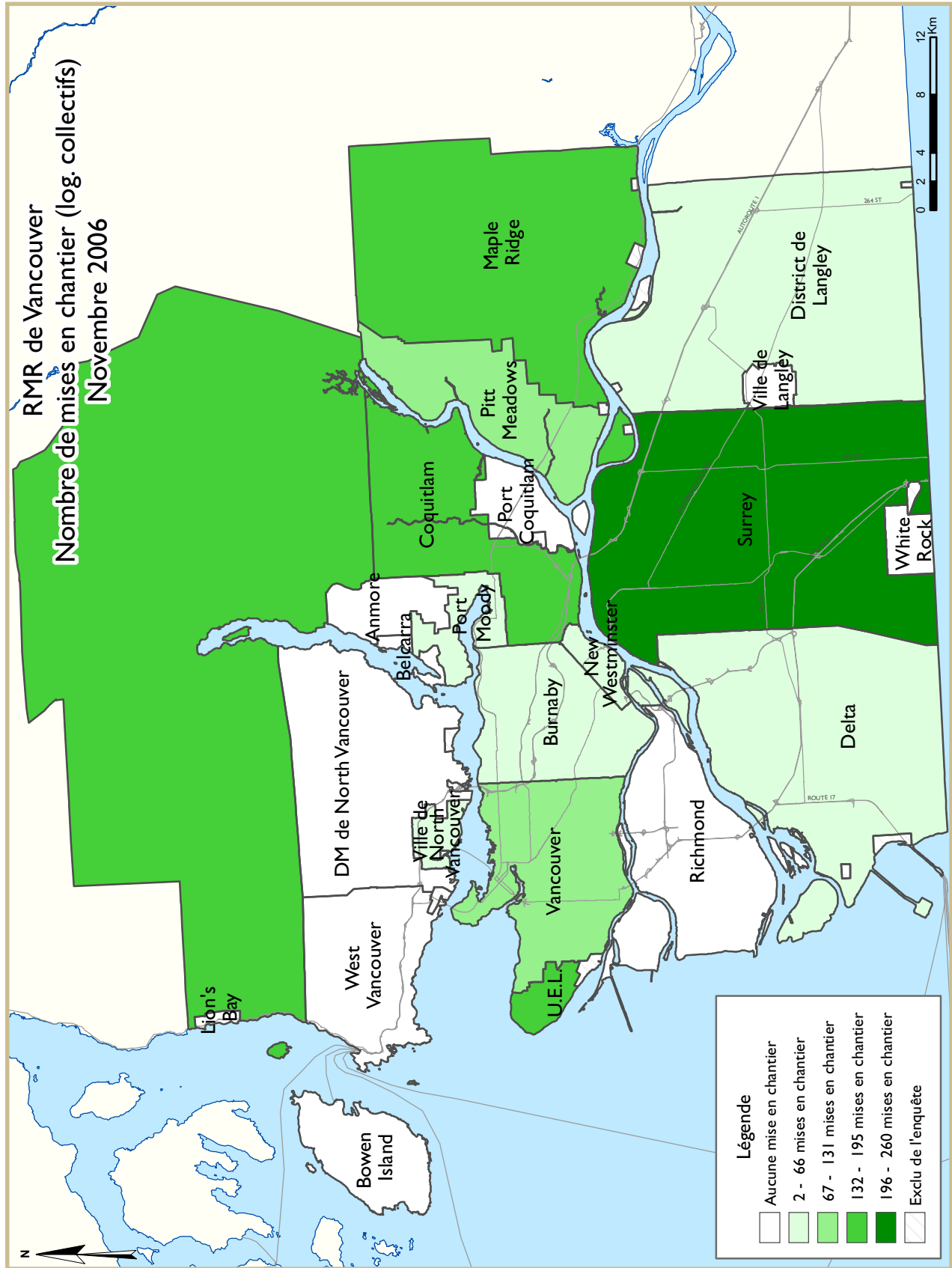
Pour un cinquième mois d'affilée, les logements achevés ont été plus nombreux que les logements écoulés dans le segment des collectifs, ce qui a entraîné une accumulation des stocks, qui se sont

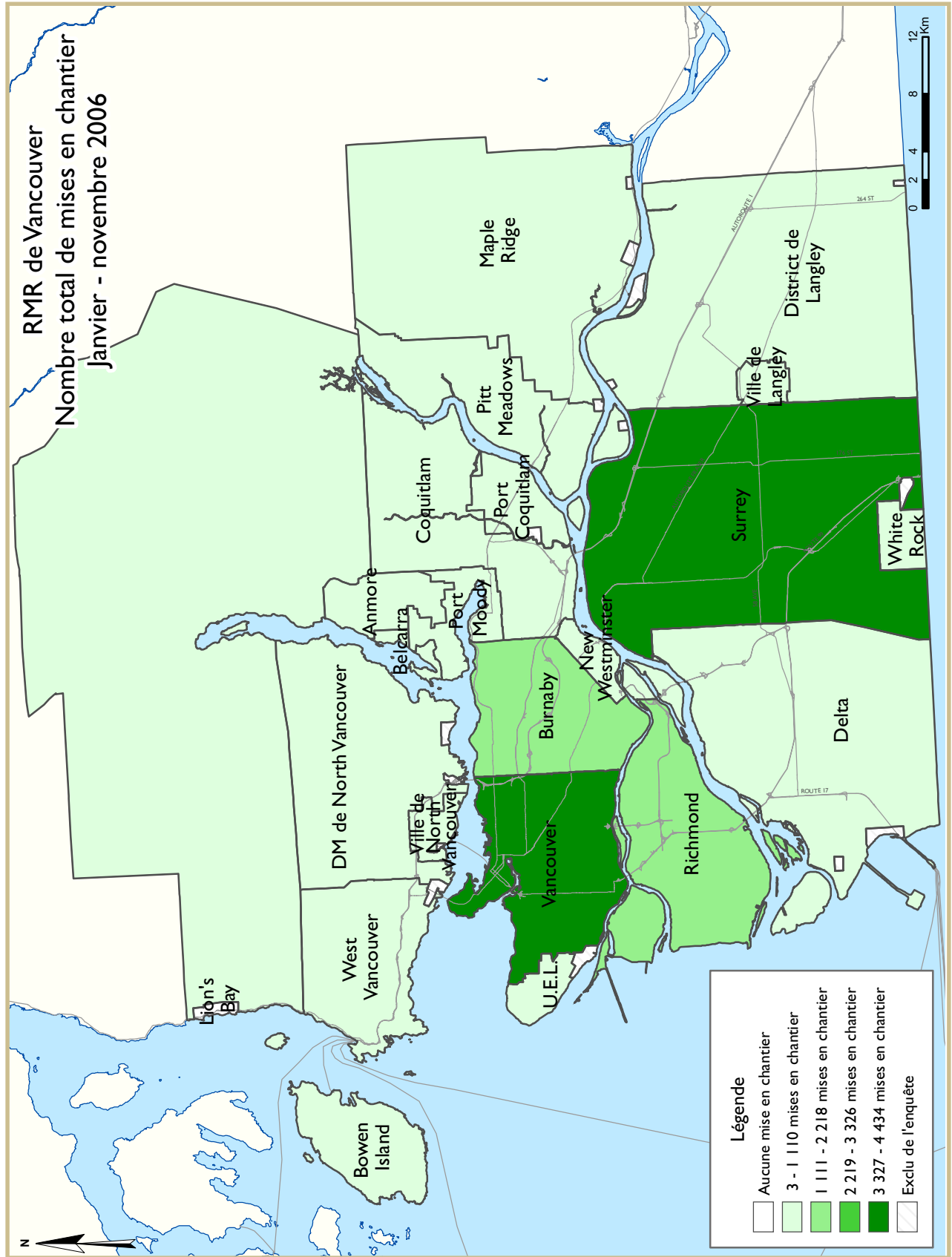
chiffrés à 405 unités en novembre. Celles-ci étaient réparties à peu près également entre jumelés, maisons en

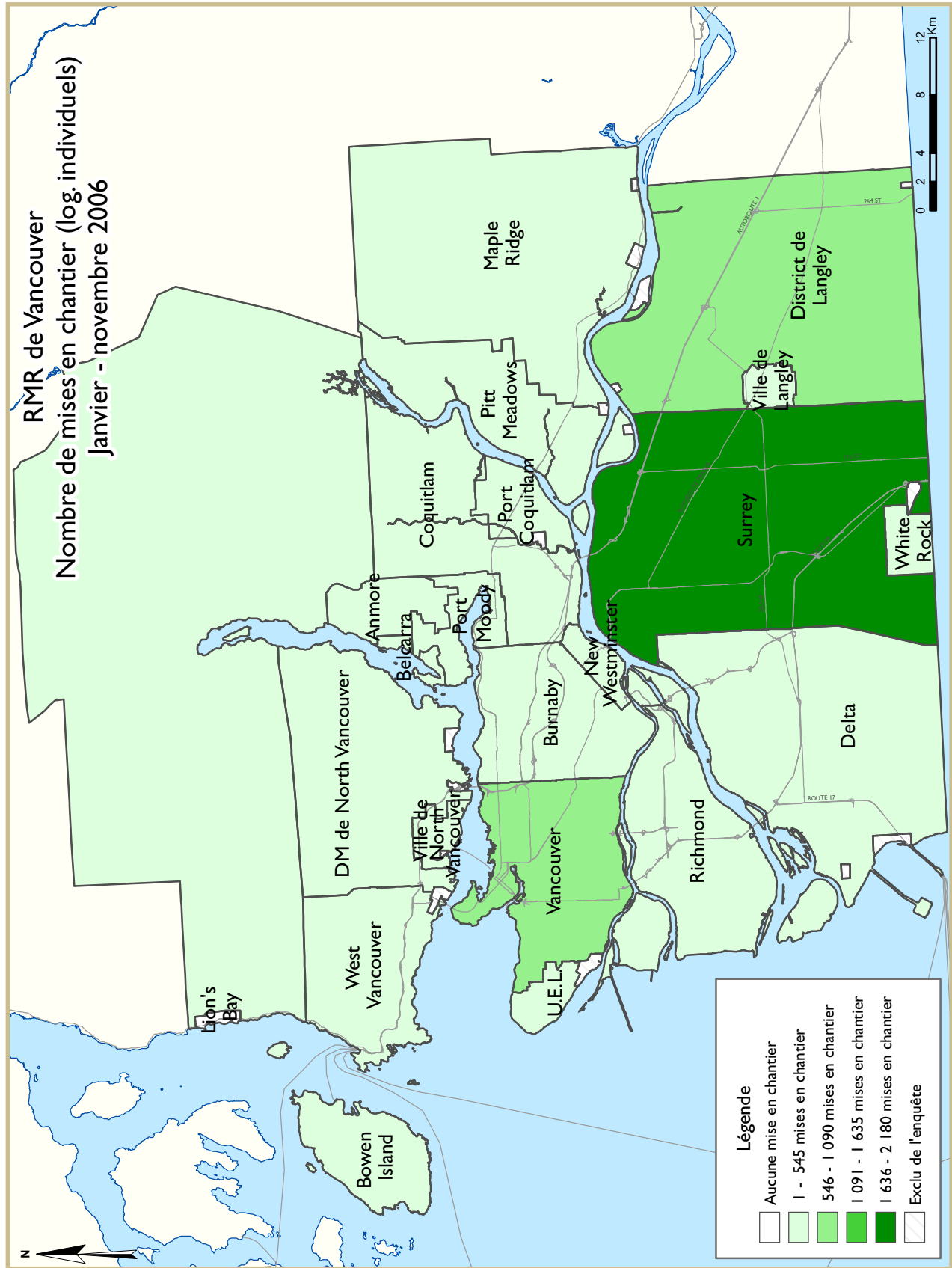
rangée et appartements. Les stocks sont demeurés bas dans une perspective historique, en raison de la demande soutenue de logements collectifs provenant de propriétaires-occupants et d'investisseurs.

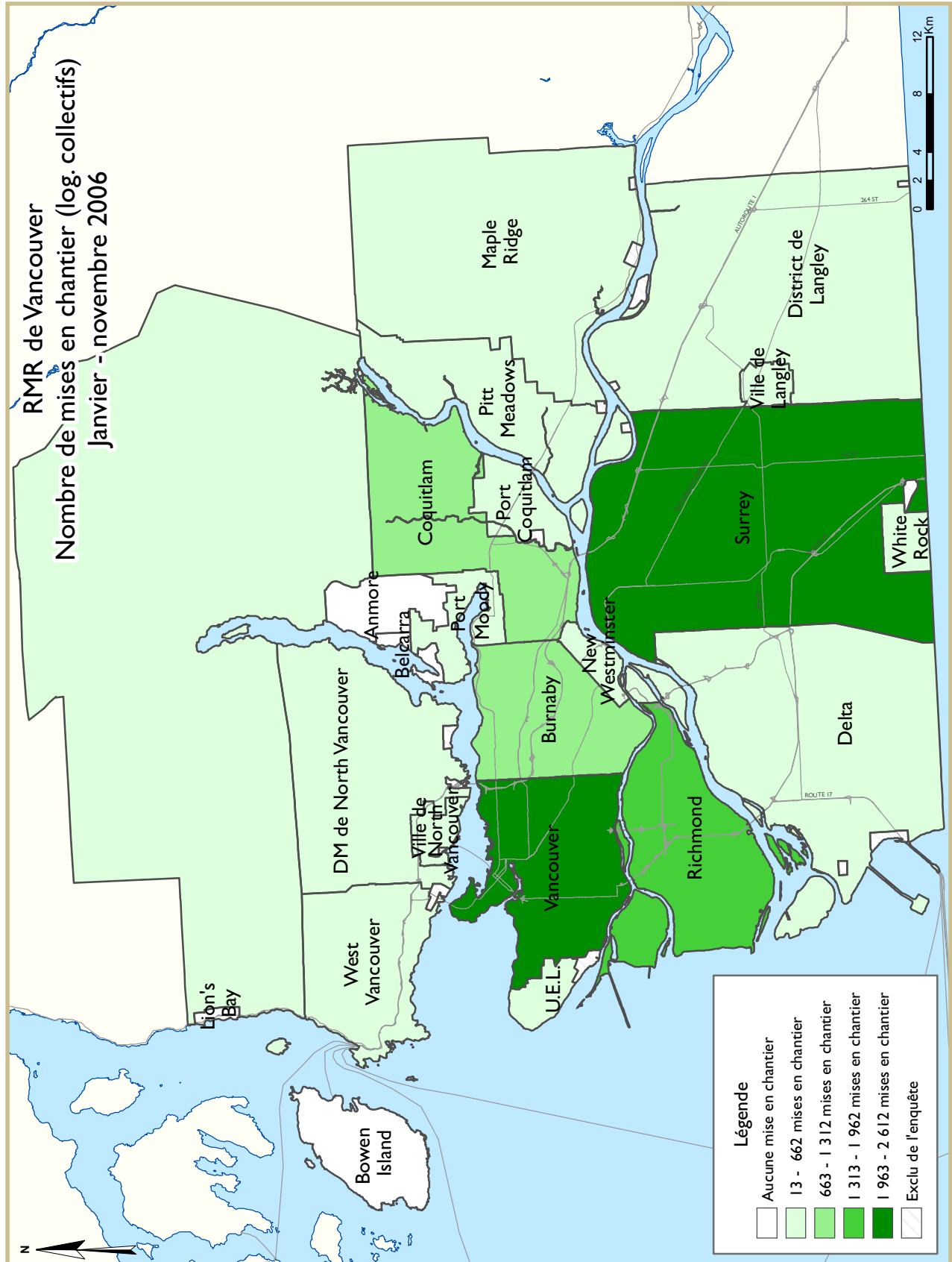
Certains des logements appartenant à des investisseurs pourront se retrouver sur le marché de l'existant lorsqu'ils sont achevés, leur propriétaire essayant de les vendre à un prix plus élevé afin de réaliser un profit.

Sur le marché des maisons individuelles, les constructeurs ont coulé les fondations de 403 unités en novembre, ce qui correspond à une baisse de 6 % par rapport au même mois en 2005. Le niveau d'activité observé en 2006 est pourtant demeuré le plus haut enregistré depuis 1995. Durant les onze premiers mois de cette année, 5 386 maisons individuelles ont été commencées, soit 18 % de plus qu'à pareille époque en 2005. Tout comme les stocks de collectifs, les stocks de logements individuels ont augmenté : 643 habitations individuelles étaient achevées mais non écoulées en novembre.









## TABLEAUX COMPRIS DANS LES RAPPORTS ACTUALITÉS HABITATION

### Fournis dans TOUS les rapports :

- 1 Sommaire de l'activité, RMR
- 2 Logements mis en chantier par sous-marché et type d'unités – mois ou trimestre courant
- 2.1 Logements mis en chantier par sous-marché et type d'unités – cumul annuel
- 3 Logements achevés par sous-marché et type d'unités – mois ou trimestre courant
- 3.1 Logements achevés par sous-marché et type d'unités – cumul annuel
- 4 Logements individuels écoulés par fourchette de prix
- 5 Activité au S.I.A.<sup>®</sup>
- 6 Indicateurs économiques

### Fournis dans CERTAINS des rapports :

- 1.1 Sommaire de l'activité par sous-marché
- 1.2 Historique des logements mis en chantier (une fois l'an)
- 2.2 Logements mis en chantier par sous-marché, type d'unités et marché visé – mois ou trimestre courant
- 2.3 Logements mis en chantier par sous-marché, type d'unités et marché visé – cumul annuel
- 2.4 Logements mis en chantier par sous-marché et marché visé – mois ou trimestre courant
- 2.5 Logements mis en chantier par sous-marché et marché visé – cumul annuel
- 3.2 Logements achevés par sous-marché, type d'unités et marché visé – mois ou trimestre courant
- 3.3 Logements achevés par sous-marché, type d'unités et marché visé – cumul annuel
- 3.4 Logements achevés par sous-marché et marché visé – mois ou trimestre courant
- 3.5 Logements achevés par sous-marché et marché visé – cumul annuel
- 4.1 Prix moyen (\$) des logements individuels écoulés

### Acronymes/symboles

- s.o. Sans objet
- \* Il se peut que le total ne corresponde pas à la somme de ses parties, notamment lorsqu'il y a des coopératives et des logements de type inconnu.
- \*\* Variation supérieure à 200 %
- Néant ou zéro
- Nombre infime
- DD Données désaisonnalisées (chiffres mensuels corrigés des variations saisonnières habituelles)

**Tableau I : Sommaire de l'activité, RMR de Vancouver  
Novembre 2006**

	Logements pour propriétaire-occupant						Logements locatifs		Tous logements confondus*
	En propriété absolue			En copropriété			Individuels, jumelés et en rangée	Appart. et autres	
	Individuels	Jumelés	En rangée, appart. et autres	Individuels	Jumelés et en rangée	Appart. et autres			
<b>LOGEMENTS MIS EN CHANTIER</b>									
Novembre 2006	402	32	16	1	290	657	0	7	1,405
Novembre 2005	423	26	18	2	163	635	3	71	1,341
Variation en %	-5.0	23.1	-11.1	-50.0	77.9	3.5	-100.0	-90.1	4.8
Cumul 2006	5,286	324	227	83	2,911	8,116	21	416	17,398
Cumul 2005	4,326	376	167	196	3,420	8,225	53	520	17,283
Variation en %	22.2	-13.8	35.9	-57.7	-14.9	-1.3	-60.4	-20.0	0.7
<b>LOGEMENTS EN CONSTRUCTION</b>									
Novembre 2006	3,690	218	176	63	2,704	14,790	12	658	22,311
Novembre 2005	3,163	290	145	187	3,025	13,496	12	933	21,251
Variation en %	16.7	-24.8	21.4	-66.3	-10.6	9.6	0.0	-29.5	5.0
<b>LOGEMENTS ACHEVÉS</b>									
Novembre 2006	412	32	26	6	203	509	37	5	1,230
Novembre 2005	344	42	18	14	191	118	11	0	738
Variation en %	19.8	-23.8	44.4	-57.1	6.3	**	**	s.o.	66.7
Cumul 2006	4,706	374	183	172	3,079	7,262	81	774	16,631
Cumul 2005	3,989	358	190	208	3,174	6,115	62	415	14,511
Variation en %	18.0	4.5	-3.7	-17.3	-3.0	18.8	30.6	86.5	14.6
<b>LOGEMENTS ACHEVÉS ET NON ÉCOULÉS</b>									
Novembre 2006	623	111	28	18	135	67	31	35	1,048
Novembre 2005	452	57	20	12	144	62	9	38	794
Variation en %	37.8	94.7	40.0	50.0	-6.3	8.1	**	-7.9	32.0
<b>LOGEMENTS ÉCOULÉS</b>									
Novembre 2006	351	15	22	6	181	522	23	5	1 125
Novembre 2005	341	42	12	13	175	101	8	9	701
Variation en %	2.9	-64.3	83.3	-53.8	3.4	**	187.5	-44.4	60.5
Cumul 2006	4,546	322	179	173	3,084	7,328	59	330	16,021
Cumul 2005	4,117	417	224	218	3,209	6,179	64	429	14,857
Variation en %	10.4	-22.8	-20.1	-20.6	-3.9	18.6	-7.8	-23.1	7.8

Source : SCHL (Relevé des mises en chantier et des achèvements, Relevé des logements écoulés sur le marché)



**Tableau I.1 : Sommaire de l'activité par sous-marché  
Novembre 2006**

	Logements pour propriétaire-occupant						Logements locatifs		Tous logements confondus*
	En propriété absolue			En copropriété			Individuels, jumelés et en rangée	Appart. et autres	
	Individuels	Jumelés	En rangée, appart. et autres	Individuels	Jumelés et en rangée	Appart. et autres			
<b>LOGEMENTS MIS EN CHANTIER</b>									
<b>Burnaby</b>									
Novembre 2006	22	10	0	0	5	42	0	0	79
Novembre 2005	11	12	0	0	6	140	0	0	169
<b>Delta</b>									
Novembre 2006	0	0	0	0	3	0	0	0	3
Novembre 2005	20	0	0	0	8	0	0	0	28
<b>Langley</b>									
Novembre 2006	69	2	0	1	16	0	0	0	88
Novembre 2005	81	2	0	0	9	0	1	0	93
<b>Maple Ridge/Pitt Meadows</b>									
Novembre 2006	44	2	0	0	65	199	0	0	310
Novembre 2005	49	0	0	1	0	0	0	0	50
<b>New Westminister</b>									
Novembre 2006	9	6	0	0	0	0	0	0	15
Novembre 2005	3	0	0	0	0	0	0	0	3
<b>North Vancouver</b>									
Novembre 2006	6	2	2	0	0	0	0	0	10
Novembre 2005	2	0	0	0	16	76	0	0	94
<b>Richmond</b>									
Novembre 2006	11	0	0	0	0	0	0	0	11
Novembre 2005	38	0	0	1	24	218	2	0	283
<b>Surrey</b>									
Novembre 2006	174	0	0	0	193	60	0	7	434
Novembre 2005	150	0	0	0	100	27	0	0	277
<b>Tri-Cities</b>									
Novembre 2006	7	4	12	0	0	141	0	0	164
Novembre 2005	7	6	16	0	0	50	0	0	79
<b>Terrains en dotation de l'UBC</b>									
Novembre 2006	0	0	0	0	8	140	0	0	148
Novembre 2005	0	0	0	0	0	47	0	71	118
<b>Vancouver (ville)</b>									
Novembre 2006	43	6	2	0	0	75	0	0	126
Novembre 2005	38	6	2	0	0	2	0	0	48
<b>West Vancouver</b>									
Novembre 2006	10	0	0	0	0	0	0	0	10
Novembre 2005	1	0	0	0	0	0	0	0	1
<b>White Rock</b>									
Novembre 2006	1	0	0	0	0	0	0	0	1
Novembre 2005	7	0	0	0	0	75	0	0	82
<b>Vancouver (RMR)</b>									
Novembre 2006	402	32	16	1	290	657	0	7	1,405
Novembre 2005	423	26	18	2	163	635	3	71	1,341

Source : SCHL (Relevé des mises en chantier et des achèvements, Relevé des logements écoulés sur le marché)

**Tableau I.1 : Sommaire de l'activité par sous-marché  
Novembre 2006**

	Logements pour propriétaire-occupant						Logements locatifs		Tous logements confondus*
	En propriété absolue			En copropriété			Individuels, jumelés et en rangée	Appart. et autres	
	Individuels	Jumelés	En rangée, appart. et autres	Individuels	Jumelés et en rangée	Appart. et autres			
<b>LOGEMENTS EN CONSTRUCTION</b>									
<b>Burnaby</b>									
Novembre 2006	114	82	0	0	332	1,996	0	146	2,670
Novembre 2005	154	90	0	0	500	2,802	0	146	3,692
<b>Delta</b>									
Novembre 2006	62	0	0	0	25	60	0	1	148
Novembre 2005	65	0	0	0	52	45	2	0	164
<b>Langley</b>									
Novembre 2006	567	8	0	31	170	344	3	3	1,126
Novembre 2005	427	2	0	11	330	101	1	0	872
<b>Maple Ridge/Pitt Meadows</b>									
Novembre 2006	328	2	0	3	106	851	0	0	1,290
Novembre 2005	255	0	0	10	82	0	0	18	365
<b>New Westminster</b>									
Novembre 2006	79	12	0	0	10	1,012	0	0	1,113
Novembre 2005	28	0	0	0	144	856	0	0	1,028
<b>North Vancouver</b>									
Novembre 2006	108	10	2	0	72	584	0	27	803
Novembre 2005	89	18	32	0	138	506	0	0	783
<b>Richmond</b>									
Novembre 2006	218	10	0	1	455	1,162	0	4	1,850
Novembre 2005	208	6	0	5	248	1,009	9	0	1,485
<b>Surrey</b>									
Novembre 2006	1,366	2	10	0	1,018	932	0	135	3,463
Novembre 2005	1,070	4	0	90	923	511	0	233	2,831
<b>Tri-Cities</b>									
Novembre 2006	116	30	80	23	106	1,447	0	0	1,802
Novembre 2005	91	52	94	67	130	844	0	2	1,280
<b>Terrains en dotation de l'UBC</b>									
Novembre 2006	3	0	0	0	89	571	9	71	743
Novembre 2005	3	0	0	0	27	387	0	71	488
<b>Vancouver (ville)</b>									
Novembre 2006	436	58	36	0	281	5,624	0	255	6,690
Novembre 2005	484	110	19	0	405	6,237	0	379	7,634
<b>West Vancouver</b>									
Novembre 2006	196	4	0	5	40	102	0	16	363
Novembre 2005	153	2	0	4	46	123	0	84	412
<b>White Rock</b>									
Novembre 2006	18	0	48	0	0	105	0	0	171
Novembre 2005	36	0	0	0	0	75	0	0	111
<b>Vancouver (RMR)</b>									
Novembre 2006	3,690	218	176	63	2,704	14,790	12	658	22,311
Novembre 2005	3,163	290	145	187	3,025	13,496	12	933	21,251

Source : SCHL (Relevé des mises en chantier et des achèvements, Relevé des logements écoulés sur le marché)

**Tableau I.1 : Sommaire de l'activité par sous-marché  
Novembre 2006**

	Logements pour propriétaire-occupant						Logements locatifs		Tous logements confondus*
	En propriété absolue			En copropriété			Individuels, jumelés et en rangée	Appart. et autres	
	Individuels	Jumelés	En rangée, appart. et autres	Individuels	Jumelés et en rangée	Appart. et autres			
<b>LOGEMENTS ACHÉVÉS</b>									
<b>Burnaby</b>									
Novembre 2006	11	6	0	0	80	65	0	0	162
Novembre 2005	13	4	0	0	10	0	0	0	27
<b>Delta</b>									
Novembre 2006	0	0	0	0	0	0	0	0	0
Novembre 2005	14	0	0	0	0	52	1	0	67
<b>Langley</b>									
Novembre 2006	43	0	0	0	6	48	2	0	99
Novembre 2005	48	0	0	0	26	0	2	0	76
<b>Maple Ridge/Pitt Meadows</b>									
Novembre 2006	41	0	0	4	6	0	0	0	51
Novembre 2005	43	0	0	7	4	0	0	0	54
<b>New Westminister</b>									
Novembre 2006	5	0	0	0	0	0	0	0	5
Novembre 2005	4	0	0	0	5	0	0	0	9
<b>North Vancouver</b>									
Novembre 2006	6	0	2	0	14	0	0	0	22
Novembre 2005	7	2	0	0	8	0	0	0	17
<b>Richmond</b>									
Novembre 2006	24	0	0	0	6	0	0	0	30
Novembre 2005	40	14	0	0	9	0	8	0	71
<b>Surrey</b>									
Novembre 2006	175	0	4	2	28	0	0	5	214
Novembre 2005	128	0	0	7	73	46	0	0	254
<b>Tri-Cities</b>									
Novembre 2006	14	6	10	0	0	26	35	0	91
Novembre 2005	8	8	10	0	23	20	0	0	69
<b>Terrains en dotation de l'UBC</b>									
Novembre 2006	0	0	0	0	0	0	0	0	0
Novembre 2005	0	0	0	0	0	0	0	0	0
<b>Vancouver (ville)</b>									
Novembre 2006	81	18	6	0	63	370	0	0	538
Novembre 2005	22	12	6	0	30	0	0	0	70
<b>West Vancouver</b>									
Novembre 2006	5	0	0	0	0	0	0	0	5
Novembre 2005	8	2	0	0	3	0	0	0	13
<b>White Rock</b>									
Novembre 2006	4	0	4	0	0	0	0	0	8
Novembre 2005	2	0	2	0	0	0	0	0	4
<b>Vancouver (RMR)</b>									
Novembre 2006	412	32	26	6	203	509	37	5	1,230
Novembre 2005	344	42	18	14	191	118	11	0	738

Source : SCHL (Relevé des mises en chantier et des achèvements, Relevé des logements écoulés sur le marché)

**Tableau I.1 : Sommaire de l'activité par sous-marché  
Novembre 2006**

	Logements pour propriétaire-occupant						Logements locatifs		Tous logements confondus*
	En propriété absolue			En copropriété			Individuels, jumelés et en rangée	Appart. et autres	
	Individuels	Jumelés	En rangée, appart. et autres	Individuels	Jumelés et en rangée	Appart. et autres			
<b>LOGEMENTS ACHEVÉS ET NON ÉCOULÉS</b>									
<b>Burnaby</b>									
Novembre 2006	45	22	0	0	7	5	0	0	79
Novembre 2005	54	17	0	0	42	0	0	0	113
<b>Delta</b>									
Novembre 2006	18	0	0	0	0	11	0	0	29
Novembre 2005	15	0	0	0	2	0	1	0	18
<b>Langley</b>									
Novembre 2006	76	0	0	9	11	6	2	0	104
Novembre 2005	53	0	0	8	41	0	2	37	141
<b>Maple Ridge/Pitt Meadows</b>									
Novembre 2006	33	0	0	3	0	0	0	0	36
Novembre 2005	32	0	0	2	0	2	0	0	36
<b>New Westminster</b>									
Novembre 2006	5	0	0	0	0	1	0	0	6
Novembre 2005	3	1	0	0	7	0	0	0	11
<b>North Vancouver</b>									
Novembre 2006	4	3	10	0	0	0	0	0	17
Novembre 2005	2	4	0	0	3	2	0	0	11
<b>Richmond</b>									
Novembre 2006	48	3	0	2	20	4	1	0	78
Novembre 2005	43	5	0	0	17	9	6	0	80
<b>Surrey</b>									
Novembre 2006	192	0	0	4	38	26	14	21	295
Novembre 2005	159	0	0	0	20	22	0	0	201
<b>Tri-Cities</b>									
Novembre 2006	11	16	12	0	15	0	14	14	82
Novembre 2005	13	2	14	2	2	15	0	0	48
<b>Terrains en dotation de l'UBC</b>									
Novembre 2006	0	0	0	0	0	0	0	0	0
Novembre 2005	1	0	0	0	0	0	0	0	1
<b>Vancouver (ville)</b>									
Novembre 2006	176	67	6	0	42	14	0	0	305
Novembre 2005	59	28	6	0	10	12	0	1	116
<b>West Vancouver</b>									
Novembre 2006	9	0	0	0	2	0	0	0	11
Novembre 2005	15	0	0	0	0	0	0	0	15
<b>White Rock</b>									
Novembre 2006	4	0	0	0	0	0	0	0	4
Novembre 2005	2	0	0	0	0	0	0	0	2
<b>Vancouver (RMR)</b>									
Novembre 2006	623	111	28	18	135	67	31	35	1,048
Novembre 2005	452	57	20	12	144	62	9	38	794

Source : SCHL (Relevé des mises en chantier et des achèvements, Relevé des logements écoulés sur le marché)

**Tableau I.1 : Sommaire de l'activité par sous-marché  
Novembre 2006**

	Logements pour propriétaire-occupant						Logements locatifs		Tous logements confondus*
	En propriété absolue			En copropriété			Individuels, jumelés et en rangée	Appart. et autres	
	Individuels	Jumelés	En rangée, appart. et autres	Individuels	Jumelés et en rangée	Appart. et autres			
<b>LOGEMENTS ÉCOULÉS</b>									
<b>Burnaby</b>									
Novembre 2006	11	3	0	0	75	60	0	0	149
Novembre 2005	9	4	0	0	6	0	0	0	19
<b>Delta</b>									
Novembre 2006	4	0	0	0	0	6	0	1	11
Novembre 2005	10	0	0	0	0	52	1	0	63
<b>Langley</b>									
Novembre 2006	35	0	0	0	5	43	2	0	85
Novembre 2005	39	0	0	1	19	0	2	8	69
<b>Maple Ridge/Pitt Meadows</b>									
Novembre 2006	37	0	0	4	6	0	0	0	47
Novembre 2005	38	0	0	5	4	3	0	0	50
<b>New Westminister</b>									
Novembre 2006	2	0	0	0	0	0	0	0	2
Novembre 2005	4	0	0	0	1	5	0	0	10
<b>North Vancouver</b>									
Novembre 2006	10	0	0	0	14	0	0	0	24
Novembre 2005	8	2	0	0	7	0	0	0	17
<b>Richmond</b>									
Novembre 2006	18	0	0	0	5	0	0	1	24
Novembre 2005	35	9	0	0	6	10	5	0	65
<b>Surrey</b>									
Novembre 2006	161	0	4	2	30	17	0	3	217
Novembre 2005	146	0	0	7	72	24	0	0	249
<b>Tri-Cities</b>									
Novembre 2006	12	4	10	0	0	26	21	0	73
Novembre 2005	7	16	8	0	23	7	0	0	61
<b>Terrains en dotation de l'UBC</b>									
Novembre 2006	0	0	0	0	0	0	0	0	0
Novembre 2005	1	0	0	0	3	0	0	0	4
<b>Vancouver (ville)</b>									
Novembre 2006	48	6	4	0	46	370	0	0	474
Novembre 2005	24	9	2	0	30	0	0	1	66
<b>West Vancouver</b>									
Novembre 2006	6	0	0	0	0	0	0	0	6
Novembre 2005	12	2	0	0	4	0	0	0	18
<b>White Rock</b>									
Novembre 2006	4	0	4	0	0	0	0	0	8
Novembre 2005	1	0	2	0	0	0	0	0	3
<b>Vancouver (RMR)</b>									
Novembre 2006	351	15	22	6	181	522	23	5	1,125
Novembre 2005	341	42	12	13	175	101	8	9	701

Source : SCHL (Relevé des mises en chantier et des achèvements, Relevé des logements écoulés sur le marché)

**Tableau 1.2 : Historique des logements mis en chantier, RMR de Vancouver  
1996 - 2005**

	Logements pour propriétaire-occupant						Logements locatifs		Tous logements confondus*
	En propriété absolue			En copropriété			Individuels, jumelés et en rangée	Appart. et autres	
	Individuels	Jumelés	En rangée, appart. et autres	Individuels	Jumelés et en rangée	Appart. et autres			
2005	4,673	398	173	205	3,588	9,291	66	520	18,914
Variation en %	-11.8	-10.4	-41.6	-26.5	-6.2	8.8	-8.3	-22.8	-2.7
2004	5,297	444	296	279	3,826	8,542	72	674	19,430
Variation en %	4.5	1.8	17.0	-0.4	47.2	41.3	-10.0	-22.0	24.3
2003	5,070	436	253	280	2,599	6,044	80	864	15,626
Variation en %	4.7	-3.1	-8.3	135.3	31.7	44.5	45.5	-30.7	18.4
2002	4,843	450	276	119	1,974	4,182	55	1,247	13,197
Variation en %	42.4	-1.3	39.4	9.2	79.9	51.9	-70.4	-50.8	21.5
2001	3,400	456	198	109	1,097	2,754	186	2,535	10,862
Variation en %	10.2	27.4	25.3	**	-11.1	28.0	**	125.3	32.4
2000	3,086	358	158	35	1,234	2,152	20	1,125	8,203
Variation en %	-13.0	28.8	79.5	**	17.0	-20.3	s.o.	13.9	-5.5
1999	3,546	278	88	7	1,055	2,700	0	988	8,677
Variation en %	7.4	-4.8	-23.5	-87.3	-28.1	-56.1	-100.0	160.0	-26.9
1998	3,303	292	115	55	1,468	6,146	119	380	11,878
Variation en %	-28.0	11.5	27.8	-36.8	-28.7	-18.6	-45.2	-63.1	-25.5
1997	4,585	262	90	87	2,060	7,547	217	1,031	15,950
Variation en %	-6.2	29.7	55.2	-50.3	-4.1	5.1	**	59.1	3.2
1996	4,889	202	58	175	2,147	7,183	67	648	15,453

Source : SCHL (Relevé des mises en chantier et des achèvements)

**Tableau 2 : Logements mis en chantier par sous-marché et type d'unités**  
**Novembre 2006**

Sous-marché	Individuels		Jumelés		En rangée		Appart. et autres		Tous logements confondus		
	Nov. 2006	Nov. 2005	Nov. 2006	Nov. 2005	Nov. 2006	Nov. 2005	Nov. 2006	Nov. 2005	Nov. 2006	Nov. 2005	Variation en %
Anmore	3	11	0	0	0	0	0	0	3	11	-72.7
Belcarra	0	1	0	0	0	0	0	0	0	1	-100.0
Bowen Island	3	4	0	0	0	0	0	0	3	4	-25.0
Burnaby Mountain	0	0	0	0	0	0	0	0	0	0	s.o.
Burnaby - Nord	2	3	2	2	0	0	42	140	46	145	-68.3
Burnaby - Lougheed Mall	0	0	0	0	0	0	0	0	0	0	s.o.
Burnaby - Sud et Est	2	1	0	0	0	0	0	0	2	1	100.0
Burnaby - Central Park	4	1	0	0	0	0	6	0	4	7	-42.9
Burnaby - Reste	14	6	8	10	5	0	0	0	27	16	68.8
Burnaby	22	11	10	12	5	6	42	140	79	169	-53.3
Coquitlam	3	4	2	6	0	0	153	16	158	26	**
Delta - Tsawwassen	0	3	0	0	0	0	0	0	0	3	-100.0
Delta - Ladner	0	9	0	8	3	0	0	0	3	17	-82.4
Delta - Nord	0	8	0	0	0	0	0	0	0	8	-100.0
Delta	0	20	0	8	3	0	0	0	3	28	-89.3
Langley (ville)	0	0	0	0	0	0	0	0	0	0	s.o.
Langley (district)	70	82	6	6	12	5	0	0	88	93	-5.4
Lion's Bay	0	0	0	0	0	0	0	0	0	0	s.o.
Maple Ridge	36	35	2	0	65	0	114	0	217	35	**
New Westminster	9	3	6	0	0	0	0	0	15	3	**
North Vancouver (ville)	0	2	2	0	0	16	2	76	4	94	-95.7
North Vancouver (DM)	6	0	0	0	0	0	0	0	6	0	s.o.
Pitt Meadows	8	15	0	0	0	0	85	0	93	15	**
Port Coquitlam	2	2	0	0	0	0	0	0	2	2	0.0
Port Moody	2	1	2	0	0	0	0	50	4	51	-92.2
Richmond	11	41	0	16	0	8	0	218	11	283	-96.1
Surrey - Sud	38	11	0	0	0	0	60	27	98	38	157.9
Surrey - Cloverdale	27	53	12	0	135	24	7	0	181	77	135.1
Surrey - Nord	95	77	0	0	46	76	0	0	141	153	-7.8
Surrey - Guildford	1	0	0	0	0	0	0	0	1	0	s.o.
Surrey - Whalley	13	9	0	0	0	0	0	0	13	9	44.4
Surrey	174	150	12	0	181	100	67	27	434	277	56.7
Terrains en dotation de l'UBC	0	0	0	0	8	0	140	118	148	118	25.4
Vancouver - Ouest	0	0	0	0	0	0	0	0	0	0	n/a
Vancouver - Centre-ville	0	0	0	0	0	0	0	0	0	0	n/a
Vancouver - Kitsilano	0	4	0	0	0	0	0	0	0	4	-100.0
Vancouver - False Creek	0	0	0	0	0	0	0	0	0	0	n/a
Vancouver - Granville/Oak	0	0	0	0	0	0	0	0	0	0	n/a
Vancouver - Kerrisdale	2	0	0	0	0	0	27	0	29	0	n/a
Vancouver - Marpole	3	2	0	0	0	0	0	0	3	2	50.0
Vancouver - Est	24	28	0	6	0	0	20	4	44	38	15.8
Vancouver - Mt. Pleasant	0	0	4	0	0	0	0	0	4	0	n/a
Vancouver - Strath/Grand	0	0	2	0	0	0	0	0	2	0	n/a
Vancouver - Ouest	14	4	0	0	0	0	30	0	44	4	**
Vancouver	43	38	6	6	0	0	77	4	126	48	162.5
West Vancouver	10	1	0	0	0	0	0	0	10	1	**
White Rock	1	7	0	0	0	0	0	75	1	82	-98.8
<b>Vancouver (RMR)</b>	<b>403</b>	<b>428</b>	<b>48</b>	<b>54</b>	<b>274</b>	<b>135</b>	<b>680</b>	<b>724</b>	<b>1,405</b>	<b>1,341</b>	<b>4.8</b>

Source : SCHL (Relevé des mises en chantier et des achèvements)

**Tableau 2.1 : Logements mis en chantier par sous-marché et type d'unités**  
**Janvier - novembre 2006**

Sous-marché	Individuels		Jumelés		En rangée		Appart. et autres		Tous logements confondus		
	Cumul 2006	Cumul 2005	Cumul 2006	Cumul 2005	Cumul 2006	Cumul 2005	Cumul 2006	Cumul 2005	Cumul 2006	Cumul 2005	Variation en %
Anmore	31	34	0	6	0	0	0	0	31	40	-22.5
Belcarra	3	4	0	0	0	0	0	0	3	4	-25.0
Bowen Island	27	44	0	0	0	0	0	1	27	45	-40.0
Burnaby Mountain	0	0	0	0	0	0	0	0	0	0	s.o.
Burnaby - Nord	59	67	10	14	6	38	42	369	117	488	-76.0
Burnaby - Lougheed Mall	0	2	0	0	0	0	64	0	64	2	**
Burnaby - Sud et Est	27	29	12	20	55	40	213	535	307	624	-50.8
Burnaby - Central Park	12	16	20	14	49	18	214	0	295	48	**
Burnaby - Reste	99	87	94	66	212	389	196	1,186	601	1,728	-65.2
Burnaby	197	201	136	114	322	485	729	2,090	1,384	2,890	-52.1
Coquitlam	68	103	40	46	29	10	841	204	978	363	169.4
Delta - Tsawwassen	29	19	0	0	0	0	48	45	77	64	20.3
Delta - Ladner	53	54	10	64	17	0	1	0	81	118	-31.4
Delta - Nord	27	36	0	0	0	0	0	0	27	36	-25.0
Delta	109	109	10	64	17	0	49	45	185	218	-15.1
Langley (ville)	7	0	0	0	0	0	297	0	304	0	s.o.
Langley (district)	683	612	36	34	128	377	3	42	850	1,065	-20.2
Lion's Bay	0	0	0	0	0	0	0	0	0	0	s.o.
Maple Ridge	416	324	2	0	88	31	436	18	942	373	152.5
New Westminster	85	22	12	0	4	132	585	546	686	700	-2.0
North Vancouver (ville)	27	21	16	32	40	33	346	232	429	318	34.9
North Vancouver (DM)	68	64	4	38	22	67	46	0	140	169	-17.2
Pitt Meadows	96	97	10	10	24	61	353	0	483	168	187.5
Port Coquitlam	35	45	2	2	41	51	145	241	223	339	-34.2
Port Moody	92	113	28	26	56	125	364	459	540	723	-25.3
Richmond	355	337	122	86	443	373	858	930	1,778	1,726	3.0
Surrey - Sud	208	187	50	18	34	81	96	27	388	313	24.0
Surrey - Cloverdale	650	607	24	4	642	420	194	114	1,510	1,145	31.9
Surrey - Nord	1,167	864	6	42	398	538	72	72	1,643	1,516	8.4
Surrey - Guildford	8	11	4	0	48	51	165	182	225	244	-7.8
Surrey - Whalley	147	96	0	0	58	35	463	99	668	230	190.4
Surrey	2,180	1,765	84	64	1,180	1,125	990	494	4,434	3,448	28.6
Terrains en dotation de l'UBC	1	3	6	0	54	14	326	396	387	413	-6.3
Vancouver - Ouest	0	0	0	0	10	0	323	420	333	420	-20.7
Vancouver - Centre-ville	0	0	0	0	32	43	1,027	1,541	1,059	1,584	-33.1
Vancouver - Kitsilano	15	12	6	6	22	29	79	67	122	114	7.0
Vancouver - False Creek	2	0	2	0	0	5	92	39	96	44	118.2
Vancouver - Granville/Oak	7	3	2	4	0	24	230	165	239	196	21.9
Vancouver - Kerrisdale	14	35	2	0	22	0	53	0	91	35	160.0
Vancouver - Marpole	29	32	2	14	28	0	0	42	59	88	-33.0
Vancouver - Est	542	333	42	44	49	55	415	640	1,048	1,072	-2.2
Vancouver - Mt. Pleasant	4	1	24	46	3	43	0	0	31	90	-65.6
Vancouver - Strath/Grand	2	5	6	10	4	30	48	14	60	59	1.7
Vancouver - Ouest	145	98	6	6	32	13	51	2	234	119	96.6
Vancouver	760	519	92	130	202	242	2,318	2,930	3,372	3,821	-11.8
West Vancouver	125	108	4	18	0	0	9	207	138	333	-58.6
White Rock	21	50	0	0	0	0	63	77	84	127	-33.9
<b>Vancouver (RMR)</b>	<b>5,386</b>	<b>4,575</b>	<b>604</b>	<b>670</b>	<b>2,650</b>	<b>3,126</b>	<b>8,758</b>	<b>8,912</b>	<b>17,398</b>	<b>17,283</b>	<b>0.7</b>

Source : SCHL (Relevé des mises en chantier et des achèvements)



**Tableau 2.2 : Logements mis en chantier par sous-marché, type d'unités et marché visé  
Novembre 2006**

Sous-marché	En rangée				Appartements et autres			
	En propriété absolue et en copropriété		Logements locatifs		En propriété absolue et en copropriété		Logements locatifs	
	Nov. 2006	Nov. 2005	Nov. 2006	Nov. 2005	Nov. 2006	Nov. 2005	Nov. 2006	Nov. 2005
Anmore	0	0	0	0	0	0	0	0
Belcarra	0	0	0	0	0	0	0	0
Bowen Island	0	0	0	0	0	0	0	0
Burnaby Mountain	0	0	0	0	0	0	0	0
Burnaby - Nord	0	0	0	0	42	140	0	0
Burnaby - Lougheed Mall	0	0	0	0	0	0	0	0
Burnaby - Sud et Est	0	0	0	0	0	0	0	0
Burnaby - Central Park	0	6	0	0	0	0	0	0
Burnaby - Reste	5	0	0	0	0	0	0	0
Burnaby	5	6	0	0	42	140	0	0
Coquitlam	0	0	0	0	153	16	0	0
Delta - Tsawwassen	0	0	0	0	0	0	0	0
Delta - Ladner	3	0	0	0	0	0	0	0
Delta - Nord	0	0	0	0	0	0	0	0
Delta	3	0	0	0	0	0	0	0
Langley (ville)	0	0	0	0	0	0	0	0
Langley (district)	12	5	0	0	0	0	0	0
Lion's Bay	0	0	0	0	0	0	0	0
Maple Ridge	65	0	0	0	114	0	0	0
New Westminster	0	0	0	0	0	0	0	0
North Vancouver (ville)	0	16	0	0	2	76	0	0
North Vancouver (DM)	0	0	0	0	0	0	0	0
Pitt Meadows	0	0	0	0	85	0	0	0
Port Coquitlam	0	0	0	0	0	0	0	0
Port Moody	0	0	0	0	0	50	0	0
Richmond	0	8	0	0	0	218	0	0
Surrey - Sud	0	0	0	0	60	27	0	0
Surrey - Cloverdale	135	24	0	0	0	0	7	0
Surrey - Nord	46	76	0	0	0	0	0	0
Surrey - Guildford	0	0	0	0	0	0	0	0
Surrey - Whalley	0	0	0	0	0	0	0	0
Surrey	181	100	0	0	60	27	7	0
Terrains en dotation de l'UBC	8	0	0	0	140	47	0	71
Vancouver - Ouest	0	0	0	0	0	0	0	0
Vancouver - Centre-ville	0	0	0	0	0	0	0	0
Vancouver - Kitsilano	0	0	0	0	0	0	0	0
Vancouver - False Creek	0	0	0	0	0	0	0	0
Vancouver - Granville/Oak	0	0	0	0	0	0	0	0
Vancouver - Kerrisdale	0	0	0	0	27	0	0	0
Vancouver - Marpole	0	0	0	0	0	0	0	0
Vancouver - Est	0	0	0	0	20	4	0	0
Vancouver - Mt. Pleasant	0	0	0	0	0	0	0	0
Vancouver - Strath/Grand	0	0	0	0	0	0	0	0
Vancouver - Ouest	0	0	0	0	30	0	0	0
Vancouver	0	0	0	0	77	4	0	0
West Vancouver	0	0	0	0	0	0	0	0
White Rock	0	0	0	0	0	75	0	0
<b>Vancouver (RMR)</b>	<b>274</b>	<b>135</b>	<b>0</b>	<b>0</b>	<b>673</b>	<b>653</b>	<b>7</b>	<b>71</b>

Source : SCHL (Relevé des mises en chantier et des achèvements)

**Tableau 2.3 : Logements mis en chantier par sous-marché, type d'unités et marché visé  
Janvier - novembre 2006**

Sous-marché	En rangée				Appartements et autres			
	En propriété absolue et en copropriété		Logements locatifs		En propriété absolue et en copropriété		Logements locatifs	
	Cumul 2006	Cumul 2005	Cumul 2006	Cumul 2005	Cumul 2006	Cumul 2005	Cumul 2006	Cumul 2005
Anmore	0	0	0	0	0	0	0	0
Belcarra	0	0	0	0	0	0	0	0
Bowen Island	0	0	0	0	0	0	0	1
Burnaby Mountain	0	0	0	0	0	0	0	0
Burnaby - Nord	6	38	0	0	42	369	0	0
Burnaby - Lougheed Mall	0	0	0	0	64	0	0	0
Burnaby - Sud et Est	55	40	0	0	213	389	0	146
Burnaby - Central Park	49	18	0	0	214	0	0	0
Burnaby - Reste	200	389	0	0	196	1,186	0	0
Burnaby	310	485	0	0	729	1,944	0	146
Coquitlam	29	10	0	0	841	202	0	2
Delta - Tsawwassen	0	0	0	0	48	45	0	0
Delta - Ladner	17	0	0	0	0	0	1	0
Delta - Nord	0	0	0	0	0	0	0	0
Delta	17	0	0	0	48	45	1	0
Langley (ville)	0	0	0	0	297	0	0	0
Langley (district)	128	377	0	0	0	42	3	0
Lion's Bay	0	0	0	0	0	0	0	0
Maple Ridge	88	31	0	0	436	0	0	18
New Westminster	4	132	0	0	585	546	0	0
North Vancouver (ville)	40	33	0	0	319	232	27	0
North Vancouver (DM)	22	67	0	0	46	0	0	0
Pitt Meadows	24	61	0	0	353	0	0	0
Port Coquitlam	41	51	0	0	145	241	0	0
Port Moody	56	125	0	0	364	459	0	0
Richmond	443	373	0	0	851	930	7	0
Surrey - Sud	34	81	0	0	96	27	0	0
Surrey - Cloverdale	642	420	0	0	120	114	74	0
Surrey - Nord	398	538	0	0	2	0	70	72
Surrey - Guildford	48	51	0	0	165	182	0	0
Surrey - Whalley	58	35	0	0	463	99	0	0
Surrey	1,180	1,125	0	0	846	422	144	72
Terrains en dotation de l'UBC	54	14	0	0	326	325	0	71
Vancouver - Ouest	10	0	0	0	323	420	0	0
Vancouver - Centre-ville	32	43	0	0	1,027	1,541	0	0
Vancouver - Kitsilano	22	29	0	0	78	67	1	0
Vancouver - False Creek	0	5	0	0	0	39	92	0
Vancouver - Granville/Oak	0	24	0	0	230	165	0	0
Vancouver - Kerrisdale	22	0	0	0	51	0	2	0
Vancouver - Marpole	28	0	0	0	0	42	0	0
Vancouver - Est	49	55	0	0	278	528	135	112
Vancouver - Mt. Pleasant	3	43	0	0	0	0	0	0
Vancouver - Strath/Grand	4	30	0	0	48	0	0	14
Vancouver - Ouest	32	13	0	0	47	2	4	0
Vancouver	202	242	0	0	2,082	2,804	234	126
West Vancouver	0	0	0	0	9	123	0	84
White Rock	0	0	0	0	63	77	0	0
<b>Vancouver (RMR)</b>	<b>2,638</b>	<b>3,126</b>	<b>0</b>	<b>0</b>	<b>8,340</b>	<b>8,392</b>	<b>416</b>	<b>520</b>

Source : SCHL (Relevé des mises en chantier et des achèvements)

**Tableau 2.4 : Logements mis en chantier par sous-marché et marché visé  
Novembre 2006**

Sous-marché	En propriété absolue		En copropriété		Logements locatifs		Tous logements confondus*	
	Nov. 2006	Nov. 2005	Nov. 2006	Nov. 2005	Nov. 2006	Nov. 2005	Nov. 2006	Nov. 2005
Anmore	3	11	0	0	0	0	3	11
Belcarra	0	1	0	0	0	0	0	1
Bowen Island	3	4	0	0	0	0	3	4
Burnaby Mountain	0	0	0	0	0	0	0	0
Burnaby - Nord	4	5	42	140	0	0	46	145
Burnaby - Lougheed Mall	0	0	0	0	0	0	0	0
Burnaby - Sud et Est	2	1	0	0	0	0	2	1
Burnaby - Central Park	4	1	0	6	0	0	4	7
Burnaby - Reste	22	16	5	0	0	0	27	16
Burnaby	32	23	47	146	0	0	79	169
Coquitlam	17	26	141	0	0	0	158	26
Delta - Tsawwassen	0	3	0	0	0	0	0	3
Delta - Ladner	0	9	3	8	0	0	3	17
Delta - Nord	0	8	0	0	0	0	0	8
Delta	0	20	3	8	0	0	3	28
Langley (ville)	0	0	0	0	0	0	0	0
Langley (district)	71	83	17	9	0	1	88	93
Lion's Bay	0	0	0	0	0	0	0	0
Maple Ridge	38	35	179	0	0	0	217	35
New Westminster	15	3	0	0	0	0	15	3
North Vancouver (ville)	4	2	0	92	0	0	4	94
North Vancouver (DM)	6	0	0	0	0	0	6	0
Pitt Meadows	8	14	85	1	0	0	93	15
Port Coquitlam	2	2	0	0	0	0	2	2
Port Moody	4	1	0	50	0	0	4	51
Richmond	11	38	0	243	0	2	11	283
Surrey - Sud	38	11	60	27	0	0	98	38
Surrey - Cloverdale	27	53	147	24	7	0	181	77
Surrey - Nord	95	77	46	76	0	0	141	153
Surrey - Guildford	1	0	0	0	0	0	1	0
Surrey - Whalley	13	9	0	0	0	0	13	9
Surrey	174	150	253	127	7	0	434	277
Terrains en dotation de l'UBC	0	0	148	47	0	71	148	118
Vancouver - Ouest	0	0	0	0	0	0	0	0
Vancouver - Centre-ville	0	0	0	0	0	0	0	0
Vancouver - Kitsilano	0	4	0	0	0	0	0	4
Vancouver - False Creek	0	0	0	0	0	0	0	0
Vancouver - Granville/Oak	0	0	0	0	0	0	0	0
Vancouver - Kerrisdale	2	0	27	0	0	0	29	0
Vancouver - Marpole	3	2	0	0	0	0	3	2
Vancouver - Est	26	36	18	2	0	0	44	38
Vancouver - Mt. Pleasant	4	0	0	0	0	0	4	0
Vancouver - Strath/Grand	2	0	0	0	0	0	2	0
Vancouver - Ouest	14	4	30	0	0	0	44	4
Vancouver	51	46	75	2	0	0	126	48
West Vancouver	10	1	0	0	0	0	10	1
White Rock	1	7	0	75	0	0	1	82
<b>Vancouver (RMR)</b>	<b>450</b>	<b>467</b>	<b>948</b>	<b>800</b>	<b>7</b>	<b>74</b>	<b>1,405</b>	<b>1,341</b>

Source : SCHL (Relevé des mises en chantier et des achèvements)

**Tableau 2.5 : Logements mis en chantier par sous-marché et marché visé  
Janvier - novembre 2006**

Sous-marché	En propriété absolue		En copropriété		Logements locatifs		Tous logements confondus*	
	Cumul 2006	Cumul 2005	Cumul 2006	Cumul 2005	Cumul 2006	Cumul 2005	Cumul 2006	Cumul 2005
Anmore	31	40	0	0	0	0	31	40
Belcarra	3	4	0	0	0	0	3	4
Bowen Island	27	44	0	0	0	1	27	45
Burnaby Mountain	0	0	0	0	0	0	0	0
Burnaby - Nord	69	81	48	407	0	0	117	488
Burnaby - Lougheed Mall	0	2	64	0	0	0	64	2
Burnaby - Sud et Est	39	49	268	429	0	146	307	624
Burnaby - Central Park	32	30	263	18	0	0	295	48
Burnaby - Reste	185	151	404	1,577	0	0	601	1,728
Burnaby	325	313	1,047	2,431	0	146	1,384	2,890
Coquitlam	153	171	825	190	0	2	978	363
Delta - Tsawwassen	29	19	48	45	0	0	77	64
Delta - Ladner	50	49	27	63	4	6	81	118
Delta - Nord	27	36	0	0	0	0	27	36
Delta	106	104	75	108	4	6	185	218
Langley (ville)	7	0	297	0	0	0	304	0
Langley (district)	651	571	187	469	12	25	850	1,065
Lion's Bay	0	0	0	0	0	0	0	0
Maple Ridge	411	318	531	37	0	18	942	373
New Westminster	97	22	589	678	0	0	686	700
North Vancouver (ville)	45	77	357	241	27	0	429	318
North Vancouver (DM)	71	64	64	105	5	0	140	169
Pitt Meadows	94	96	389	72	0	0	483	168
Port Coquitlam	53	59	170	280	0	0	223	339
Port Moody	98	86	442	637	0	0	540	723
Richmond	361	326	1,406	1,378	11	22	1,778	1,726
Surrey - Sud	208	176	180	137	0	0	388	313
Surrey - Cloverdale	660	591	776	554	74	0	1,510	1,145
Surrey - Nord	1,163	861	410	583	70	72	1,643	1,516
Surrey - Guildford	8	11	217	233	0	0	225	244
Surrey - Whalley	147	96	521	134	0	0	668	230
Surrey	2,186	1,735	2,104	1,641	144	72	4,434	3,448
Terrains en dotation de l'UBC	1	3	386	339	0	71	387	413
Vancouver - Ouest	0	0	333	420	0	0	333	420
Vancouver - Centre-ville	0	1	1,059	1,583	0	0	1,059	1,584
Vancouver - Kitsilano	21	18	100	96	1	0	122	114
Vancouver - False Creek	4	0	0	44	92	0	96	44
Vancouver - Granville/Oak	9	7	230	189	0	0	239	196
Vancouver - Kerrisdale	16	35	73	0	2	0	91	35
Vancouver - Marpole	31	46	28	42	0	0	59	88
Vancouver - Est	641	405	270	555	135	112	1,048	1,072
Vancouver - Mt. Pleasant	28	45	3	45	0	0	31	90
Vancouver - Strath/Grand	8	15	52	30	0	14	60	59
Vancouver - Ouest	151	106	79	13	4	0	234	119
Vancouver	909	678	2,227	3,017	234	126	3,372	3,821
West Vancouver	129	106	9	143	0	84	138	333
White Rock	79	52	5	75	0	0	84	127
<b>Vancouver (RMR)</b>	<b>5,837</b>	<b>4,869</b>	<b>11,110</b>	<b>11,841</b>	<b>437</b>	<b>573</b>	<b>17,398</b>	<b>17,283</b>

Source : SCHL (Relevé des mises en chantier et des achèvements)

**Tableau 3 : Logements achevés par sous-marché et type d'unités**  
**Novembre 2006**

Sous-marché	Individuels		Jumelés		En rangée		Appart. et autres		Tous logements confondus		
	Nov. 2006	Nov. 2005	Nov. 2006	Nov. 2005	Nov. 2006	Nov. 2005	Nov. 2006	Nov. 2005	Nov. 2006	Nov. 2005	Variation en %
Anmore	3	3	2	0	0	0	0	0	5	3	66.7
Belcarra	0	2	0	0	0	0	0	0	0	2	-100.0
Bowen Island	0	2	0	0	0	0	0	0	0	2	-100.0
Burnaby Mountain	0	0	0	0	0	0	0	0	0	0	s.o.
Burnaby - Nord	3	8	0	0	6	0	65	0	74	8	**
Burnaby - Lougheed Mall	0	0	0	0	0	0	0	0	0	0	s.o.
Burnaby - Sud et Est	1	3	0	0	8	0	0	0	9	3	200.0
Burnaby - Central Park	1	0	2	0	29	0	0	0	32	0	s.o.
Burnaby - Reste	6	2	8	6	33	8	0	0	47	16	193.8
Burnaby	11	13	10	6	76	8	65	0	162	27	**
Coquitlam	2	1	6	8	0	10	8	8	16	27	-40.7
Delta - Tsawwassen	0	9	0	0	0	0	0	52	0	61	-100.0
Delta - Ladner	0	1	0	0	0	0	0	0	0	1	-100.0
Delta - Nord	0	5	0	0	0	0	0	0	0	5	-100.0
Delta	0	15	0	0	0	0	0	52	0	67	-100.0
Langley (ville)	1	0	0	0	0	0	48	0	49	0	s.o.
Langley (district)	44	50	0	0	6	26	0	0	50	76	-34.2
Lion's Bay	0	0	0	0	0	0	0	0	0	0	s.o.
Maple Ridge	41	43	0	0	0	0	0	0	41	43	-4.7
New Westminster	5	4	0	0	0	5	0	0	5	9	-44.4
North Vancouver (ville)	1	3	0	2	0	0	0	0	1	5	-80.0
North Vancouver (DM)	5	4	0	0	14	8	2	0	21	12	75.0
Pitt Meadows	4	7	6	0	0	4	0	0	10	11	-9.1
Port Coquitlam	12	6	0	0	35	13	28	22	75	41	82.9
Port Moody	0	1	0	0	0	0	0	0	0	1	-100.0
Richmond	24	48	0	18	6	5	0	0	30	71	-57.7
Surrey - Sud	13	12	0	4	0	0	0	0	13	16	-18.8
Surrey - Cloverdale	61	53	4	0	18	12	9	0	92	65	41.5
Surrey - Nord	89	59	0	0	6	23	0	46	95	128	-25.8
Surrey - Guildford	0	4	0	0	0	26	0	0	0	30	-100.0
Surrey - Whalley	14	7	0	0	0	8	0	0	14	15	-6.7
Surrey	177	135	4	4	24	69	9	46	214	254	-15.7
Terrains en dotation de l'UBC	0	0	0	0	0	0	0	0	0	0	n/a
Vancouver - Ouest	0	0	0	0	0	0	0	0	0	0	n/a
Vancouver - Centre-ville	0	0	0	0	13	0	286	0	299	0	n/a
Vancouver - Kitsilano	2	0	2	0	12	0	4	0	20	0	n/a
Vancouver - False Creek	0	0	0	0	0	0	0	0	0	0	n/a
Vancouver - Granville/Oak	0	1	0	0	20	0	80	0	100	1	**
Vancouver - Kerrisdale	4	2	0	0	0	0	0	0	4	2	100.0
Vancouver - Marpole	5	3	0	2	0	0	0	0	5	5	0.0
Vancouver - Est	38	13	10	6	0	30	6	6	54	55	-1.8
Vancouver - Mt. Pleasant	2	1	2	4	0	0	0	0	4	5	-20.0
Vancouver - Strath/Grand	1	1	2	0	3	0	0	0	6	1	**
Vancouver - Ouest	29	1	2	0	15	0	0	0	46	1	**
Vancouver	81	22	18	12	63	30	376	6	538	70	**
West Vancouver	5	8	0	2	0	3	0	0	5	13	-61.5
White Rock	4	2	0	0	0	0	4	2	8	4	100.0
<b>Vancouver (RMR)</b>	<b>420</b>	<b>369</b>	<b>46</b>	<b>52</b>	<b>224</b>	<b>181</b>	<b>540</b>	<b>136</b>	<b>1,230</b>	<b>738</b>	<b>66.7</b>

Source : SCHL (Relevé des mises en chantier et des achèvements)

**Tableau 3.1 : Logements achevés par sous-marché et type d'unités**  
Janvier - novembre 2006

Sous-marché	Individuels		Jumelés		En rangée		Appart. et autres		Tous logements confondus		
	Cumul 2006	Cumul 2005	Cumul 2006	Cumul 2005	Cumul 2006	Cumul 2005	Cumul 2006	Cumul 2005	Cumul 2006	Cumul 2005	Variation en %
Anmore	29	23	6	6	0	0	0	0	35	29	20.7
Belcarra	2	4	0	0	0	0	0	0	2	4	-50.0
Bowen Island	37	41	0	0	0	0	0	1	37	42	-11.9
Burnaby Mountain	2	0	0	0	132	0	230	0	364	0	s.o.
Burnaby - Nord	79	66	16	24	44	41	470	65	609	196	**
Burnaby - Lougheed Mall	3	2	0	0	0	0	0	0	3	2	50.0
Burnaby - Sud et Est	37	21	16	14	48	38	178	0	279	73	**
Burnaby - Central Park	15	19	20	8	47	33	0	151	82	211	-61.1
Burnaby - Reste	101	92	84	74	205	143	790	593	1,180	902	30.8
Burnaby	237	200	136	120	476	255	1,668	809	2,517	1,384	81.9
Coquitlam	60	78	46	50	7	10	206	213	319	351	-9.1
Delta - Tsawwassen	12	32	0	0	0	0	33	52	45	84	-46.4
Delta - Ladner	66	42	54	20	0	0	5	0	125	62	101.6
Delta - Nord	31	37	0	0	0	0	0	0	31	37	-16.2
Delta	109	111	54	20	0	0	38	52	201	183	9.8
Langley (ville)	6	1	2	0	0	22	122	0	130	23	**
Langley (district)	508	444	8	58	274	354	42	110	832	966	-13.9
Lion's Bay	1	1	0	0	0	0	0	0	1	1	0.0
Maple Ridge	343	311	0	0	49	13	0	87	392	411	-4.6
New Westminster	38	24	0	2	114	86	429	230	581	342	69.9
North Vancouver (ville)	17	13	30	18	13	23	219	408	279	462	-39.6
North Vancouver (DM)	62	50	46	24	67	28	88	100	263	202	30.2
Pitt Meadows	99	84	6	22	61	43	0	0	166	149	11.4
Port Coquitlam	44	52	2	6	75	55	305	65	426	178	139.3
Port Moody	80	81	26	32	62	201	277	216	445	530	-16.0
Richmond	341	383	100	114	237	385	712	701	1,390	1,583	-12.2
Surrey - Sud	184	252	42	22	103	155	204	86	533	515	3.5
Surrey - Cloverdale	662	432	8	40	346	327	117	18	1,133	817	38.7
Surrey - Nord	986	848	38	66	497	471	72	52	1,593	1,437	10.9
Surrey - Guildford	10	13	0	0	44	94	269	100	323	207	56.0
Surrey - Whalley	110	114	0	0	12	38	99	167	221	319	-30.7
Surrey	1,952	1,659	88	128	1,002	1,085	761	423	3,803	3,295	15.4
Terrains en dotation de l'UBC	1	3	0	32	22	99	165	421	188	555	-66.1
Vancouver - Ouest	0	1	0	0	6	0	237	644	243	645	-62.3
Vancouver - Centre-ville	0	0	0	0	38	45	1,571	994	1,609	1,039	54.9
Vancouver - Kitsilano	14	4	12	2	29	10	6	77	61	93	-34.4
Vancouver - False Creek	1	0	0	2	0	24	116	173	117	199	-41.2
Vancouver - Granville/Oak	3	5	6	0	34	7	210	86	253	98	158.2
Vancouver - Kerrisdale	38	31	0	0	0	0	0	0	38	31	22.6
Vancouver - Marpole	41	26	20	6	2	0	54	0	117	32	**
Vancouver - Est	546	408	60	44	61	38	655	440	1,322	930	42.2
Vancouver - Mt. Pleasant	3	1	28	32	7	3	178	42	216	78	176.9
Vancouver - Strath/Grand	9	2	12	10	30	4	22	75	73	91	-19.8
Vancouver - Ouest	159	47	28	6	90	6	72	159	349	218	60.1
Vancouver	814	525	166	102	297	137	3,121	2,690	4,398	3,454	27.3
West Vancouver	82	114	32	12	18	10	46	74	178	210	-15.2
White Rock	36	47	0	0	0	0	12	110	48	157	-69.4
<b>Vancouver (RMR)</b>	<b>4,898</b>	<b>4,249</b>	<b>748</b>	<b>746</b>	<b>2,774</b>	<b>2,806</b>	<b>8,211</b>	<b>6,710</b>	<b>16,631</b>	<b>14,511</b>	<b>14.6</b>

Source : SCHL (Relevé des mises en chantier et des achèvements)

**Tableau 3.2 : Logements achevés par sous-marché, type d'unités et marché visé  
Novembre 2006**

Sous-marché	En rangée				Appartements et autres			
	En propriété absolue et en copropriété		Logements locatifs		En propriété absolue et en copropriété		Logements locatifs	
	Nov. 2006	Nov. 2005	Nov. 2006	Nov. 2005	Nov. 2006	Nov. 2005	Nov. 2006	Nov. 2005
Anmore	0	0	0	0	0	0	0	0
Belcarra	0	0	0	0	0	0	0	0
Bowen Island	0	0	0	0	0	0	0	0
Burnaby Mountain	0	0	0	0	0	0	0	0
Burnaby - Nord	6	0	0	0	65	0	0	0
Burnaby - Lougheed Mall	0	0	0	0	0	0	0	0
Burnaby - Sud et Est	8	0	0	0	0	0	0	0
Burnaby - Central Park	29	0	0	0	0	0	0	0
Burnaby - Reste	33	8	0	0	0	0	0	0
Burnaby	76	8	0	0	65	0	0	0
Coquitlam	0	10	0	0	8	8	0	0
Delta - Tsawwassen	0	0	0	0	0	52	0	0
Delta - Ladner	0	0	0	0	0	0	0	0
Delta - Nord	0	0	0	0	0	0	0	0
Delta	0	0	0	0	0	52	0	0
Langley (ville)	0	0	0	0	48	0	0	0
Langley (district)	6	26	0	0	0	0	0	0
Lion's Bay	0	0	0	0	0	0	0	0
Maple Ridge	0	0	0	0	0	0	0	0
New Westminster	0	5	0	0	0	0	0	0
North Vancouver (ville)	0	0	0	0	0	0	0	0
North Vancouver (DM)	14	8	0	0	2	0	0	0
Pitt Meadows	0	4	0	0	0	0	0	0
Port Coquitlam	0	13	35	0	28	22	0	0
Port Moody	0	0	0	0	0	0	0	0
Richmond	6	5	0	0	0	0	0	0
Surrey - Sud	0	0	0	0	0	0	0	0
Surrey - Cloverdale	18	12	0	0	4	0	5	0
Surrey - Nord	6	23	0	0	0	46	0	0
Surrey - Guildford	0	26	0	0	0	0	0	0
Surrey - Whalley	0	8	0	0	0	0	0	0
Surrey	24	69	0	0	4	46	5	0
Terrains en dotation de l'UBC	0	0	0	0	0	0	0	0
Vancouver - Ouest	0	0	0	0	0	0	0	0
Vancouver - Centre-ville	13	0	0	0	286	0	0	0
Vancouver - Kitsilano	12	0	0	0	4	0	0	0
Vancouver - False Creek	0	0	0	0	0	0	0	0
Vancouver - Granville/Oak	20	0	0	0	80	0	0	0
Vancouver - Kerrisdale	0	0	0	0	0	0	0	0
Vancouver - Marpole	0	0	0	0	0	0	0	0
Vancouver - Est	0	30	0	0	6	6	0	0
Vancouver - Mt. Pleasant	0	0	0	0	0	0	0	0
Vancouver - Strath/Grand	3	0	0	0	0	0	0	0
Vancouver - Ouest	15	0	0	0	0	0	0	0
Vancouver	63	30	0	0	376	6	0	0
West Vancouver	0	3	0	0	0	0	0	0
White Rock	0	0	0	0	4	2	0	0
<b>Vancouver (RMR)</b>	<b>189</b>	<b>181</b>	<b>35</b>	<b>0</b>	<b>535</b>	<b>136</b>	<b>5</b>	<b>0</b>

Source : SCHL (Relevé des mises en chantier et des achèvements)

**Tableau 3.3 : Logements achevés par sous-marché, type d'unités et marché visé  
Janvier - novembre 2006**

Sous-marché	En rangée				Appartements et autres			
	En propriété absolue et en copropriété		Logements locatifs		En propriété absolue et en copropriété		Logements locatifs	
	Cumul 2006	Cumul 2005	Cumul 2006	Cumul 2005	Cumul 2006	Cumul 2005	Cumul 2006	Cumul 2005
Anmore	0	0	0	0	0	0	0	0
Belcarra	0	0	0	0	0	0	0	0
Burnaby Mountain	0	0	0	0	0	0	0	1
Burnaby - Nord	132	0	0	0	230	0	0	0
Burnaby - Lougheed Mall	44	41	0	0	470	65	0	0
Burnaby - Sud et Est	0	0	0	0	0	0	0	0
Burnaby - Central Park	48	38	0	0	178	0	0	0
Burnaby - Reste	47	33	0	0	0	151	0	0
Bowen Island	205	143	0	0	790	478	0	115
Burnaby	476	255	0	0	1,668	694	0	115
Coquitlam	7	10	0	0	204	213	2	0
Delta - Tsawwassen	0	0	0	0	33	52	0	0
Delta - Ladner	0	0	0	0	0	0	5	0
Delta - Nord	0	0	0	0	0	0	0	0
Delta	0	0	0	0	33	52	5	0
Langley (ville)	0	22	0	0	122	0	0	0
Langley (district)	274	354	0	0	42	0	0	110
Lion's Bay	0	0	0	0	0	0	0	0
Maple Ridge	49	13	0	0	0	87	0	0
New Westminster	114	86	0	0	429	230	0	0
North Vancouver (ville)	13	20	0	3	219	408	0	0
North Vancouver (DM)	67	28	0	0	88	100	0	0
Pitt Meadows	61	43	0	0	0	0	0	0
Port Coquitlam	34	55	41	0	305	50	0	15
Port Moody	62	201	0	0	235	216	42	0
Richmond	237	385	0	0	699	701	13	0
Surrey - Sud	103	155	0	0	43	86	161	0
Surrey - Cloverdale	346	327	0	0	108	18	9	0
Surrey - Nord	481	466	16	5	0	52	72	0
Surrey - Guildford	44	94	0	0	269	100	0	0
Surrey - Whalley	12	38	0	0	99	107	0	60
Surrey	986	1,080	16	5	519	363	242	60
Terrains en dotation de l'UBC	22	99	0	0	165	421	0	0
Vancouver - Ouest	6	0	0	0	126	644	111	0
Vancouver - Centre-ville	38	45	0	0	1,513	994	58	0
Vancouver - Kitsilano	29	10	0	0	6	73	0	4
Vancouver - False Creek	0	24	0	0	116	173	0	0
Vancouver - Granville/Oak	34	7	0	0	210	43	0	43
Vancouver - Kerrisdale	0	0	0	0	0	0	0	0
Vancouver - Marpole	2	0	0	0	19	0	35	0
Vancouver - Est	61	38	0	0	451	434	204	6
Vancouver - Mt. Pleasant	7	3	0	0	178	42	0	0
Vancouver - Strath/Grand	30	4	0	0	6	23	16	52
Vancouver - Ouest	90	6	0	0	72	150	0	9
Vancouver	297	137	0	0	2,697	2,576	424	114
West Vancouver	18	10	0	0	0	74	46	0
White Rock	0	0	0	0	12	110	0	0
<b>Vancouver (RMR)</b>	<b>2,717</b>	<b>2,798</b>	<b>57</b>	<b>8</b>	<b>7,437</b>	<b>6,295</b>	<b>774</b>	<b>415</b>

Source : SCHL (Relevé des mises en chantier et des achèvements)



**Tableau 3.4 : Logements achevés par sous-marché et marché visé  
Novembre 2006**

Sous-marché	En propriété absolue		En copropriété		Logements locatifs		Tous logements confondus*	
	Nov. 2006	Nov. 2005	Nov. 2006	Nov. 2005	Nov. 2006	Nov. 2005	Nov. 2006	Nov. 2005
Anmore	5	3	0	0	0	0	5	3
Belcarra	0	2	0	0	0	0	0	2
Bowen Island	0	2	0	0	0	0	0	2
Burnaby Mountain	0	0	0	0	0	0	0	0
Burnaby - Nord	3	8	71	0	0	0	74	8
Burnaby - Lougheed Mall	0	0	0	0	0	0	0	0
Burnaby - Sud et Est	1	3	8	0	0	0	9	3
Burnaby - Central Park	3	0	29	0	0	0	32	0
Burnaby - Reste	10	6	37	10	0	0	47	16
Burnaby	17	17	145	10	0	0	162	27
Coquitlam	16	17	0	10	0	0	16	27
Delta - Tsawwassen	0	9	0	52	0	0	0	61
Delta - Ladner	0	0	0	0	0	1	0	1
Delta - Nord	0	5	0	0	0	0	0	5
Delta	0	14	0	52	0	1	0	67
Langley (ville)	1	0	48	0	0	0	49	0
Langley (district)	42	48	6	26	2	2	50	76
Lion's Bay	0	0	0	0	0	0	0	0
Maple Ridge	37	36	4	7	0	0	41	43
New Westminster	5	4	0	5	0	0	5	9
North Vancouver (ville)	1	5	0	0	0	0	1	5
North Vancouver (DM)	7	4	14	8	0	0	21	12
Pitt Meadows	4	7	6	4	0	0	10	11
Port Coquitlam	14	8	26	33	35	0	75	41
Port Moody	0	1	0	0	0	0	0	1
Richmond	24	54	6	9	0	8	30	71
Surrey - Sud	13	10	0	6	0	0	13	16
Surrey - Cloverdale	65	48	22	17	5	0	92	65
Surrey - Nord	87	59	8	69	0	0	95	128
Surrey - Guildford	0	4	0	26	0	0	0	30
Surrey - Whalley	14	7	0	8	0	0	14	15
Surrey	179	128	30	126	5	0	214	254
Terrains en dotation de l'UBC	0	0	0	0	0	0	0	0
Vancouver - Ouest	0	0	0	0	0	0	0	0
Vancouver - Centre-ville	0	0	299	0	0	0	299	0
Vancouver - Kitsilano	4	0	16	0	0	0	20	0
Vancouver - False Creek	0	0	0	0	0	0	0	0
Vancouver - Granville/Oak	0	1	100	0	0	0	100	1
Vancouver - Kerrisdale	4	2	0	0	0	0	4	2
Vancouver - Marpole	5	5	0	0	0	0	5	5
Vancouver - Est	54	25	0	30	0	0	54	55
Vancouver - Mt. Pleasant	4	5	0	0	0	0	4	5
Vancouver - Strath/Grand	3	1	3	0	0	0	6	1
Vancouver - Ouest	31	1	15	0	0	0	46	1
Vancouver	105	40	433	30	0	0	538	70
West Vancouver	5	10	0	3	0	0	5	13
White Rock	8	4	0	0	0	0	8	4
<b>Vancouver (RMR)</b>	<b>470</b>	<b>404</b>	<b>718</b>	<b>323</b>	<b>42</b>	<b>11</b>	<b>1,230</b>	<b>738</b>

Source : SCHL (Relevé des mises en chantier et des achèvements)

**Tableau 3.5 : Logements achevés par sous-marché et marché visé  
Janvier - novembre 2006**

Sous-marché	En propriété absolue		En copropriété		Logements locatifs		Tous logements confondus*	
	Cumul 2006	Cumul 2005	Cumul 2006	Cumul 2005	Cumul 2006	Cumul 2005	Cumul 2006	Cumul 2005
Anmore	35	29	0	0	0	0	35	29
Belcarra	2	4	0	0	0	0	2	4
Bowen Island	37	41	0	0	0	1	37	42
Burnaby Mountain	2	0	362	0	0	0	364	0
Burnaby - Nord	95	90	514	106	0	0	609	196
Burnaby - Lougheed Mall	3	2	0	0	0	0	3	2
Burnaby - Sud et Est	53	35	226	38	0	0	279	73
Burnaby - Central Park	35	27	47	184	0	0	82	211
Burnaby - Reste	179	164	1,001	623	0	115	1,180	902
Burnaby	367	318	2,150	951	0	115	2,517	1,384
Coquitlam	162	159	155	192	2	0	319	351
Delta - Tsawwassen	12	30	33	52	0	2	45	84
Delta - Ladner	63	31	54	17	8	14	125	62
Delta - Nord	31	36	0	0	0	1	31	37
Delta	106	97	87	69	8	17	201	183
Langley (ville)	8	1	122	22	0	0	130	23
Langley (district)	488	404	332	428	12	134	832	966
Lion's Bay	1	1	0	0	0	0	1	1
Maple Ridge	330	283	62	128	0	0	392	411
New Westminster	38	24	543	318	0	0	581	342
North Vancouver (ville)	71	45	208	414	0	3	279	462
North Vancouver (DM)	63	50	195	152	5	0	263	202
Pitt Meadows	98	84	68	65	0	0	166	149
Port Coquitlam	60	91	325	72	41	15	426	178
Port Moody	68	84	335	446	42	0	445	530
Richmond	339	341	1,034	1,229	17	13	1,390	1,583
Surrey - Sud	150	235	222	280	161	0	533	515
Surrey - Cloverdale	641	427	483	390	9	0	1,133	817
Surrey - Nord	954	854	551	578	88	5	1,593	1,437
Surrey - Guildford	10	13	313	194	0	0	323	207
Surrey - Whalley	110	114	111	145	0	60	221	319
Surrey	1,865	1,643	1,680	1,587	258	65	3,803	3,295
Terrains en dotation de l'UBC	1	2	187	553	0	0	188	555
Vancouver - Ouest	0	1	132	644	111	0	243	645
Vancouver - Centre-ville	1	0	1,550	1,039	58	0	1,609	1,039
Vancouver - Kitsilano	28	8	33	81	0	4	61	93
Vancouver - False Creek	1	0	116	199	0	0	117	199
Vancouver - Granville/Oak	9	5	244	50	0	43	253	98
Vancouver - Kerrisdale	38	31	0	0	0	0	38	31
Vancouver - Marpole	61	32	21	0	35	0	117	32
Vancouver - Est	636	488	482	436	204	6	1,322	930
Vancouver - Mt. Pleasant	29	33	187	45	0	0	216	78
Vancouver - Strath/Grand	21	12	36	27	16	52	73	91
Vancouver - Ouest	169	53	180	156	0	9	349	218
Vancouver	993	663	2,981	2,677	424	114	4,398	3,454
West Vancouver	83	124	49	86	46	0	178	210
White Rock	48	49	0	108	0	0	48	157
<b>Vancouver (RMR)</b>	<b>5,263</b>	<b>4,537</b>	<b>10,513</b>	<b>9,497</b>	<b>855</b>	<b>477</b>	<b>16,631</b>	<b>14,511</b>

Source : SCHL (Relevé des mises en chantier et des achèvements)

**Tableau 4 : Logements individuels écoulés par fourchette de prix  
Novembre 2006**

Sous-marché	Fourchettes de prix										Tous logements confondus	Prix médian (\$)	Prix moyen (\$)
	< 400 000 \$		400 000 \$ - 499 999 \$		500 000 \$ - 599 999 \$		600 000 \$ - 749 999 \$		750 000 \$ +				
	N <sup>bre</sup>	%	N <sup>bre</sup>	%	N <sup>bre</sup>	%	N <sup>bre</sup>	%	N <sup>bre</sup>	%			
<b>Anmore</b>													
Novembre 2006	0	0.0	0	0.0	0	0.0	0	0.0	0	0.0	3	--	--
Novembre 2005	0	0.0	0	0.0	0	0.0	0	0.0	0	0.0	3	--	--
Cumul 2006	0	0.0	0	0.0	0	0.0	1	3.4	1	3.4	29	1,000,000	1,126,432
Cumul 2005	0	0.0	0	0.0	0	0.0	3	13.0	3	13.0	23	900,000	888,883
<b>Belcarra</b>													
Novembre 2006	0	s.o.	0	s.o.	0	s.o.	0	s.o.	0	s.o.	0	--	--
Novembre 2005	0	0.0	0	0.0	0	0.0	0	0.0	2	100.0	2	--	--
Cumul 2006	0	0.0	0	0.0	0	0.0	0	0.0	2	100.0	2	--	--
Cumul 2005	0	0.0	0	0.0	0	0.0	0	0.0	4	100.0	4	--	--
<b>Bowen Island</b>													
Novembre 2006	0	s.o.	0	s.o.	0	s.o.	0	s.o.	0	s.o.	0	--	--
Novembre 2005	0	0.0	0	0.0	0	0.0	1	50.0	1	50.0	2	--	--
Cumul 2006	2	5.7	6	17.1	14	40.0	5	14.3	8	22.9	35	585,000	652,794
Cumul 2005	17	36.2	12	25.5	4	8.5	7	14.9	7	14.9	47	459,900	506,589
<b>Burnaby</b>													
Novembre 2006	0	0.0	0	0.0	0	0.0	6	54.5	5	45.5	11	679,900	750,245
Novembre 2005	0	0.0	0	0.0	2	22.2	6	66.7	1	11.1	9	--	--
Cumul 2006	2	0.8	13	5.2	42	16.8	108	43.2	85	34.0	250	679,450	733,390
Cumul 2005	1	0.5	45	23.0	89	45.4	48	24.5	13	6.6	196	568,000	579,849
<b>Coquitlam</b>													
Novembre 2006	0	0.0	0	0.0	0	0.0	1	100.0	0	0.0	1	--	--
Novembre 2005	0	0.0	0	0.0	0	0.0	2	100.0	0	0.0	2	--	--
Cumul 2006	5	7.9	3	4.8	18	28.6	32	50.8	5	7.9	63	618,000	621,820
Cumul 2005	15	21.7	8	11.6	25	36.2	16	23.2	5	7.2	69	538,000	532,367
<b>Delta</b>													
Novembre 2006	0	0.0	0	0.0	0	0.0	2	50.0	2	50.0	4	--	--
Novembre 2005	1	9.1	1	9.1	4	36.4	4	36.4	1	9.1	11	612,500	624,990
Cumul 2006	4	3.7	8	7.3	44	40.4	27	24.8	26	23.9	109	600,000	665,236
Cumul 2005	16	15.2	22	21.0	34	32.4	17	16.2	16	15.2	105	565,000	614,554
<b>Langley (ville)</b>													
Novembre 2006	0	s.o.	0	s.o.	0	s.o.	0	s.o.	0	s.o.	0	--	--
Novembre 2005	0	s.o.	0	s.o.	0	s.o.	0	s.o.	0	s.o.	0	--	--
Cumul 2006	0	0.0	1	33.3	0	0.0	2	66.7	0	0.0	3	--	--
Cumul 2005	0	0.0	1	100.0	0	0.0	0	0.0	0	0.0	1	--	--
<b>Langley (district)</b>													
Novembre 2006	2	5.4	10	27.0	23	62.2	2	5.4	0	0.0	37	519,000	530,626
Novembre 2005	3	7.1	39	92.9	0	0.0	0	0.0	0	0.0	42	445,450	447,832
Cumul 2006	46	9.5	280	58.0	136	28.2	14	2.9	7	1.4	483	479,900	491,813
Cumul 2005	117	28.5	257	62.7	27	6.6	8	2.0	1	0.2	410	435,900	432,865

Source : SCHL (Relevé des logements écoulés sur le marché)

**Tableau 4 : Logements individuels écoulés par fourchette de prix  
Novembre 2006**

Sous-marché	Fourchettes de prix										Tous logements confondus	Prix médian (\$)	Prix moyen (\$)
	< 400 000 \$		400 000 \$ - 499 999 \$		500 000 \$ - 599 999 \$		600 000 \$ - 749 999 \$		750 000 \$ +				
	N <sup>bre</sup>	%	N <sup>bre</sup>	%	N <sup>bre</sup>	%	N <sup>bre</sup>	%	N <sup>bre</sup>	%			
<b>Lion's Bay</b>													
Novembre 2006	0	s.o.	0	s.o.	0	s.o.	0	s.o.	0	s.o.	0	--	--
Novembre 2005	0	s.o.	0	s.o.	0	s.o.	0	s.o.	0	s.o.	0	--	--
Cumul 2006	0	0.0	0	0.0	0	0.0	0	0.0	1	100.0	1	--	--
Cumul 2005	0	0.0	0	0.0	0	0.0	0	0.0	1	100.0	1	--	--
<b>Maple Ridge</b>													
Novembre 2006	1	2.6	15	39.5	19	50.0	3	7.9	0	0.0	38	532,000	512,697
Novembre 2005	31	86.1	5	13.9	0	0.0	0	0.0	0	0.0	36	374,500	370,881
Cumul 2006	53	15.4	144	41.9	118	34.3	17	4.9	12	3.5	344	489,927	497,543
Cumul 2005	169	52.8	139	43.4	11	3.4	1	0.3	0	0.0	320	399,000	404,189
<b>New Westminster</b>													
Novembre 2006	0	0.0	1	50.0	0	0.0	0	0.0	1	50.0	2	--	--
Novembre 2005	0	0.0	3	75.0	1	25.0	0	0.0	0	0.0	4	--	--
Cumul 2006	10	27.8	11	30.6	5	13.9	8	22.2	2	5.6	36	472,400	498,558
Cumul 2005	10	43.5	11	47.8	2	8.7	0	0.0	0	0.0	23	432,000	421,683
<b>North Vancouver (ville)</b>													
Novembre 2006	0	0.0	0	0.0	0	0.0	0	0.0	2	100.0	2	--	--
Novembre 2005	0	0.0	0	0.0	0	0.0	0	0.0	2	100.0	2	--	--
Cumul 2006	0	0.0	0	0.0	1	5.3	1	5.3	17	89.5	19	933,644	938,192
Cumul 2005	0	0.0	0	0.0	0	0.0	0	0.0	12	100.0	12	789,500	833,083
<b>North Vancouver (DM)</b>													
Novembre 2006	0	0.0	0	0.0	0	0.0	0	0.0	8	100.0	8	--	--
Novembre 2005	0	0.0	0	0.0	0	0.0	0	0.0	6	100.0	6	--	--
Cumul 2006	1	1.7	0	0.0	0	0.0	1	1.7	58	96.7	60	1,200,000	1,166,069
Cumul 2005	0	0.0	0	0.0	0	0.0	3	4.9	58	95.1	61	980,000	1,013,828
<b>Pitt Meadows</b>													
Novembre 2006	0	0.0	1	33.3	2	66.7	0	0.0	0	0.0	3	--	--
Novembre 2005	1	14.3	6	85.7	0	0.0	0	0.0	0	0.0	7	--	--
Cumul 2006	9	8.3	86	79.6	12	11.1	0	0.0	1	0.9	108	449,000	454,582
Cumul 2005	21	25.6	60	73.2	1	1.2	0	0.0	0	0.0	82	419,000	416,795
<b>Port Coquitlam</b>													
Novembre 2006	0	0.0	1	10.0	6	60.0	3	30.0	0	0.0	10	573,800	569,152
Novembre 2005	0	0.0	3	75.0	0	0.0	1	25.0	0	0.0	4	--	--
Cumul 2006	0	0.0	26	59.1	11	25.0	7	15.9	0	0.0	44	470,000	500,394
Cumul 2005	0	0.0	48	94.1	1	2.0	1	2.0	1	2.0	51	430,000	450,475
<b>Port Moody</b>													
Novembre 2006	0	0.0	0	0.0	0	0.0	0	0.0	1	100.0	1	--	--
Novembre 2005	0	0.0	0	0.0	0	0.0	0	0.0	1	100.0	1	--	--
Cumul 2006	0	0.0	0	0.0	29	36.7	41	51.9	9	11.4	79	619,900	666,374
Cumul 2005	0	0.0	5	6.3	48	60.8	20	25.3	6	7.6	79	545,000	584,795
<b>Richmond</b>													
Novembre 2006	0	0.0	1	5.6	1	5.6	6	33.3	10	55.6	18	824,500	805,194
Novembre 2005	5	12.8	7	17.9	6	15.4	5	12.8	16	41.0	39	729,000	720,615
Cumul 2006	10	3.0	36	10.8	45	13.5	86	25.7	157	47.0	334	721,900	780,226
Cumul 2005	38	9.5	111	27.8	82	20.6	85	21.3	83	20.8	399	567,500	608,484

Source : SCHL (Relevé des logements écoulés sur le marché)

**Tableau 4 : Logements individuels écoulés par fourchette de prix  
Novembre 2006**

Sous-marché	Fourchettes de prix										Tous logements confondus	Prix médian (\$)	Prix moyen (\$)
	< 400 000 \$		400 000 \$ - 499 999 \$		500 000 \$ - 599 999 \$		600 000 \$ - 749 999 \$		750 000 \$ +				
	N <sup>bre</sup>	%	N <sup>bre</sup>	%	N <sup>bre</sup>	%	N <sup>bre</sup>	%	N <sup>bre</sup>	%			
<b>Surrey</b>													
Novembre 2006	2	1.2	49	30.1	42	25.8	43	26.4	27	16.6	163	599,000	642,230
Novembre 2005	36	23.5	55	35.9	34	22.2	16	10.5	12	7.8	153	472,000	519,543
Cumul 2006	186	9.7	633	32.9	524	27.2	374	19.4	206	10.7	1,923	529,000	579,882
Cumul 2005	361	20.3	677	38.1	400	22.5	172	9.7	168	9.4	1,778	488,400	524,596
<b>Terrains en dotation de l'UBC</b>													
Novembre 2006	0	s.o.	0	s.o.	0	s.o.	0	s.o.	0	s.o.	0	--	--
Novembre 2005	0	0.0	0	0.0	0	0.0	0	0.0	1	100.0	1	--	--
Cumul 2006	0	0.0	0	0.0	0	0.0	0	0.0	2	100.0	2	--	--
Cumul 2005	0	0.0	0	0.0	0	0.0	0	0.0	3	100.0	3	--	--
<b>Vancouver (ville)</b>													
Novembre 2006	0	0.0	1	2.1	2	4.2	10	20.8	35	72.9	48	893,500	1,212,294
Novembre 2005	0	0.0	0	0.0	1	4.2	12	50.0	11	45.8	24	699,500	787,871
Cumul 2006	0	0.0	3	0.4	27	3.9	297	42.6	371	53.2	698	758,000	972,136
Cumul 2005	0	0.0	3	0.5	170	30.7	231	41.7	150	27.1	554	630,500	771,791
<b>West Vancouver</b>													
Novembre 2006	0	0.0	0	0.0	0	0.0	0	0.0	6	100.0	6	--	--
Novembre 2005	0	0.0	3	25.0	0	0.0	0	0.0	12	100.0	12	2,198,000	2,259,417
Cumul 2006	1	1.1	3	3.4	0	0.0	0	0.0	87	98.9	88	2,450,000	2,807,761
Cumul 2005	0	0.0	0	0.0	0	0.0	0	0.0	117	100.0	117	1,995,000	2,412,709
<b>White Rock</b>													
Novembre 2006	0	0.0	0	0.0	0	0.0	2	50.0	2	50.0	4	--	--
Novembre 2005	0	0.0	0	0.0	0	0.0	0	0.0	0	0.0	1	--	--
Cumul 2006	0	0.0	0	0.0	1	2.9	4	11.8	26	76.5	34	999,500	1,007,635
Cumul 2005	0	0.0	0	0.0	8	15.7	20	39.2	9	17.6	51	629,900	646,012
<b>Vancouver (RMR)</b>													
Novembre 2006	5	1.4	79	22.0	95	26.5	78	21.7	102	28.4	359	609,000	761,033
Novembre 2005	77	21.3	120	33.2	48	13.3	47	13.0	69	19.1	361	479,608	628,061
Cumul 2006	329	6.9	1,253	26.4	1,027	21.6	1,025	21.6	1,110	23.4	4,744	579,000	703,051
Cumul 2005	765	17.4	1,413	32.2	902	20.6	632	14.4	674	15.4	4,386	509,000	612,551

Source : SCHL (Relevé des logements écoulés sur le marché)

**Tableau 4.1 : Prix moyen (\$) des logements individuels écoulés  
Novembre 2006**

Sous-marché	Nov. 2006	Nov. 2005	Variation en %	Cumul 2006	Cumul 2005	Variation en %
Anmore	--	--	s.o.	1,126,432	888,883	26.7
Belcarra	--	--	s.o.	--	--	s.o.
Bowen Island	--	--	s.o.	652,794	506,589	28.9
Burnaby	750,245	--	s.o.	733,390	579,849	26.5
Coquitlam	--	--	s.o.	621,820	532,367	16.8
Delta	--	624,990	s.o.	665,236	614,554	8.2
Langley (ville)	--	--	s.o.	--	--	s.o.
Langley (district)	530,626	447,832	18.5	491,813	432,865	13.6
Lion's Bay	--	--	s.o.	--	--	s.o.
Maple Ridge	512,697	370,881	38.2	497,543	404,189	23.1
New Westminster	--	--	s.o.	498,558	421,683	18.2
North Vancouver (ville)	--	--	s.o.	938,192	833,083	12.6
North Vancouver (DM)	--	--	s.o.	1,166,069	1,013,828	15.0
Pitt Meadows	--	--	s.o.	454,582	416,795	9.1
Port Coquitlam	569,152	--	s.o.	500,394	450,475	11.1
Port Moody	--	--	s.o.	666,374	584,795	14.0
Richmond	805,194	720,615	11.7	780,226	608,484	28.2
Surrey	642,230	519,543	23.6	579,882	524,596	10.5
Terrains en dotation de l'UBC	--	--	s.o.	--	--	s.o.
Vancouver (ville)	1,212,294	787,871	53.9	972,136	771,791	26.0
West Vancouver	--	2,259,417	s.o.	2,807,761	2,412,709	16.4
White Rock	--	--	s.o.	1,007,635	646,012	56.0
<b>Vancouver (RMR)</b>	<b>761,033</b>	<b>628,061</b>	<b>21.2</b>	<b>703,051</b>	<b>612,551</b>	<b>14.8</b>

Source : SCHL (Relevé des logements écoulés sur le marché)

**Tableau 6 : Indicateurs économiques**  
**Août 2006**

		Taux d'intérêt			IPLN, variation en %, RMR de Vancouver, 1997=100	IPC	Marché du travail de Vancouver			Rémunération hebdomadaire moyenne (\$)
		P. et I. par tranche de 100 000 \$	Taux hypothécaires (%)				Milliers d'emplois (DD)	Taux de chômage (%) (DD)	Taux de participation (%) (DD)	
			Terme de 1 an	Terme de 5 ans						
2005	Janvier	643	4.80	6.05	1.03	1.24	1,139	6.5	67.5	728
	Février	643	4.80	6.05	1.03	1.24	1,148	6.5	68.0	731
	Mars	655	5.05	6.25	1.03	1.25	1,152	6.5	68.1	729
	Avril	643	4.90	6.05	1.05	1.25	1,155	6.3	68.0	721
	Mai	637	4.85	5.95	1.06	1.26	1,156	6.1	67.8	715
	Juin	622	4.75	5.70	1.06	1.26	1,153	6.0	67.4	713
	Juillet	628	4.90	5.80	1.06	1.26	1,151	6.0	67.2	711
	Août	628	5.00	5.80	1.06	1.26	1,148	5.9	66.8	712
	Septembre	628	5.00	5.80	1.07	1.27	1,148	5.7	66.5	715
	Octobre	640	5.25	6.00	1.07	1.27	1,150	5.3	66.2	720
	Novembre	649	5.60	6.15	1.07	1.26	1,163	4.8	66.5	730
	Décembre	658	5.80	6.30	1.07	1.26	1,170	4.7	66.7	731
2006	Janvier	658	5.80	6.30	1.09	1.26	1,166	5.0	66.6	738
	Février	667	5.85	6.45	1.10	1.26	1,159	4.9	66.0	737
	Mars	667	6.05	6.45	1.10	1.27	1,159	4.8	65.8	741
	Avril	685	6.25	6.75	1.11	1.28	1,171	4.3	66.1	742
	Mai	685	6.25	6.75	1.11	1.29	1,180	4.2	66.4	741
	Juin	697	6.60	6.95	1.11	1.29	1,185	4.1	66.5	741
	Juillet	697	6.60	6.95	1.12	1.29	1,192	4.1	66.8	739
	Août	691	6.40	6.85	1.15	1.29	1,198	3.9	66.9	743
	Septembre	682	6.40	6.70	1.15	1.29	1,202	4.1	67.1	746
	Octobre	688	6.40	6.80	1.16	1.29	1,205	4.1	67.2	748
	Novembre	673	6.40	6.55		1.29	1,203	4.3	67.2	750
	Décembre									

P. et I. : principal et intérêt (pour un prêt hypothécaire de 100 000 \$ amorti sur 25 ans et consenti au taux à cinq ans courant)

IPLN : Indice des prix des logements neufs

IPC : Indice des prix à la consommation

DD : données désaisonnalisées

Sources : SCHL, adaptation de données de Statistique Canada (CANSIM), A CI (S.I.A.®), Statistique Canada (CANSIM)

## TYPES D'UNITÉS

**Logement individuel :** Logement autonome entièrement séparé d'autres habitations ou bâtiments. Cette catégorie inclut les logements reliés (logements joints sous terre par leurs fondations, mais séparés au-dessus du sol), et les ensembles de logements individuels en grappe.

**Logement jumelé :** Logement relié à un autre par un mur mitoyen allant du sol jusqu'au toit, mais séparé de tout autre bâtiment.

**Logement en rangée :** Logement compris dans un ensemble résidentiel constitué d'au moins trois logements séparés les uns des autres par un mur mitoyen allant du sol jusqu'au toit.

**Appartement et logement de type autre :** Logement qui n'appartient pas aux catégories définies ci-dessus. Englobe notamment ce qu'on appelle les logements en rangée superposés, les duplex, les triplex, les duplex doubles et les duplex en rangée.

## MARCHÉ VISÉ

Le **marché visé** correspond au mode d'occupation auquel est destiné le logement :

**Logement en propriété absolue :** Logement dont le propriétaire détient également les titres de propriété du terrain.

**Logement en copropriété :** Logement de propriété privée situé dans un ensemble résidentiel ou sur un terrain qui appartiennent à tous les propriétaires des logements compris dans l'ensemble. La copropriété est un mode de propriété et non pas un type d'habitation.

## UNITÉS GÉOGRAPHIQUES

Une région métropolitaine de recensement (RMR) ou une agglomération de recensement (AR) est formée d'une ou de plusieurs municipalités adjacentes situées autour d'une grande région urbaine (appelée noyau urbain). Un noyau urbain doit compter au moins 10 000 habitants pour former une agglomération de recensement et au moins 100 000 habitants pour former une région métropolitaine de recensement. Pour être incluses dans une RMR ou une AR, les autres municipalités adjacentes doivent avoir un degré d'intégration élevé avec la région urbaine centrale, lequel est déterminé par le pourcentage de navetteurs établi d'après les données du recensement sur le lieu de travail. Les RMR ou les AR renferment des municipalités ou des subdivisions de recensement entières.

Un centre **rural**, dans le contexte de la présente publication, est un centre de moins de 10 000 habitants.

Toutes les données figurant dans le présent rapport sont fondées sur les définitions d'unités géographiques employées dans le cadre du Recensement de 2001, de Statistique Canada.



# LA SCHL : AU CŒUR DE L'HABITATION

La Société canadienne d'hypothèques et de logement (SCHL) est l'organisme fédéral responsable de l'habitation au Canada, et ce depuis plus de 60 ans.

En collaboration avec d'autres intervenants du secteur de l'habitation, elle contribue à faire en sorte que le Canada continue de posséder l'un des meilleurs systèmes de logement du monde. La SCHL veille à ce que les Canadiens aient accès à un large éventail de logements de qualité, à coût abordable, et elle favorise la création de collectivités et de villes dynamiques et saines partout au pays.

Pour obtenir des renseignements supplémentaires, veuillez consulter le site Web de la SCHL au [www.schl.ca](http://www.schl.ca)

Vous pouvez aussi communiquer avec nous par téléphone : 1 800 668-2642 ou par télécopieur : 1 800 245-9274.

De l'extérieur du Canada : (613) 748-2003; télécopieur : (613) 748-2016

La Société canadienne d'hypothèques et de logement souscrit à la politique du gouvernement fédéral sur l'accès des personnes handicapées à l'information. Si vous désirez obtenir la présente publication sur des supports de substitution, composez le 1 800 668-2642.

La gamme complète des publications nationales standards du Centre d'analyse de marché (CAM) est désormais offerte gratuitement, en format électronique, sur le site Web de la SCHL. Vous pouvez maintenant consulter, imprimer ou télécharger les éditions déjà parues, ou encore vous abonner aux futures éditions et recevoir automatiquement, par courriel, de l'information sur le marché le jour même où elle est diffusée : c'est rapide et pratique! Visitez le [www.schl.ca/marchedelhabitation](http://www.schl.ca/marchedelhabitation)

Pour en savoir davantage au sujet du CAM et de la mine de renseignements sur le marché de l'habitation qu'il met à votre disposition, rendez-vous au [www.schl.ca/marchedelhabitation](http://www.schl.ca/marchedelhabitation)

Pour vous abonner à la version papier (payante) des publications nationales standards ou des rapports régionaux spéciaux, veuillez composer le 1 800 668-2642.

©2006 Société canadienne d'hypothèques et de logement. Tous droits réservés. La SCHL autorise toute utilisation raisonnable du contenu de la présente publication, à la condition toutefois que ce soit à des fins personnelles, pour des recherches d'affaires ou d'intérêt public, ou encore dans un but éducatif. Elle accorde le droit d'utiliser le contenu à titre de référence générale dans des analyses écrites ou dans la présentation de résultats, de conclusions ou de prévisions, et de citer de façon limitée les données figurant dans la présente publication. La SCHL autorise également l'utilisation raisonnable et restreinte du contenu de ses rapports dans des publications commerciales, sous réserve des conditions susmentionnées. Elle conserve toutefois le droit d'exiger, pour une quelconque raison, l'interruption d'une telle utilisation.

Chaque fois que le contenu d'une publication de la SCHL est utilisé, y compris les données statistiques, il faut en indiquer la source comme suit :

Source : SCHL (ou, selon le cas, « Adaptation de données provenant de la SCHL »), titre de la publication, année et date de diffusion.

À défaut de quoi ledit contenu ne peut être reproduit ni transmis à quiconque. Lorsqu'une organisation se procure une publication, elle ne doit pas en donner l'accès à des personnes qui ne sont pas à son emploi. La publication ne peut être affichée, que ce soit en partie ou en totalité, dans un site Web qui serait ouvert au public ou accessible à des personnes qui ne travaillent pas directement pour l'organisation. Pour obtenir la permission d'utiliser le contenu d'une publication d'analyse de marché de la SCHL à des fins autres que celles susmentionnées ou de reproduire de grands extraits ou l'intégralité des publications d'analyse de marché de la SCHL, veuillez communiquer avec le Centre canadien de documentation sur l'habitation (CCDH) ; courriel : [chic@schl.ca](mailto:chic@schl.ca) – téléphone : 613-748-2367 ou 1 800 668-2642.

Veuillez fournir les informations suivantes au CCDH :

Titre de la publication, année et date de diffusion

Sans limiter la portée générale de ce qui précède, il est interdit de traduire un extrait de publication sans l'autorisation préalable écrite de la Société canadienne d'hypothèques et de logement.

Les renseignements, analyses et opinions contenus dans cette publication sont fondés sur diverses sources jugées fiables, mais leur exactitude ne peut être garantie, et ni la Société canadienne d'hypothèques et de logement ni ses employés n'en assument la responsabilité.



## NOUVELLES ENQUÊTES ET NOUVEAUX RAPPORTS

Nous avons consulté nos clients... ils nous ont parlé...  
nous les avons écoutés!

### Améliorations aux produits et services d'analyse de marché de la SCHL

#### Nos clients

nous ont dit que les produits et services de la Société canadienne d'hypothèques et de logement (SCHL) constituent leur meilleure source d'information sur le marché de l'habitation. Ils se fient aux données factuelles complètes et à jour que nous leur présentons, ainsi qu'à nos prévisions. Ils nous ont également indiqué des moyens de rendre nos produits encore meilleurs.

- Information sur le marché locatif secondaire
- Enquête sur les logements locatifs menée au printemps
- Enquête sur les dépenses de rénovation couvrant 10 grands centres
- Publications produites pour un nombre accru de centres

#### Vous voulez en savoir plus?

À compter de décembre 2006 et tout au long de 2007, la SCHL mettra en place des améliorations qui profiteront à tous les intervenants du marché. Pour en savoir davantage, visitez régulièrement notre site Web et abonnez-vous aux publications électroniques gratuites du Centre d'analyse de marché de la SCHL à l'adresse suivante : [www.schl.ca/marchedelhabitation](http://www.schl.ca/marchedelhabitation)