



FOR IMMEDIATE RELEASE
POUR PUBLICATION IMMÉDIATE

August 24, 2001
le 24 août 2001

CONTENTS
TABLE DES MATIÈRES

<u>Page</u> <u>Page</u>		<u>Table</u> ¹ <u>Tableau</u> ¹
* 3	Bank of Canada: assets and liabilities / <i>Banque du Canada: actif et passif</i>	B2
* 4, 5	Chartered bank assets / <i>Actif des banques à charte</i>	C1
* 5, 6	Chartered bank liabilities / <i>Passif des banques à charte</i>	C2
* 7	Selected seasonally adjusted series: Chartered bank assets and liabilities <i>Quelques statistiques bancaires désaisonnalisées: Avoirs et engagements des banques à charte</i>	C8
* 7	Positions of the Directly Clearing members of the Canadian Payments Association <i>Positions des adhérents de l'Association canadienne des paiements</i>	B3
* 7	Bank of Canada buy-back transactions <i>Opérations à réméré de la Banque du Canada</i>	B3
* 8, 9, 10	Financial market statistics / <i>Statistiques du marché financier</i>	F1
* 10	Exchange rates / <i>Cours du change</i>	I1
* 11, 12	Monetary aggregates / <i>Agrégats monétaires</i>	E1
* 13, 14, 15	Credit measures / <i>Mesures du crédit</i>	E2
* 16	Government of Canada securities outstanding / <i>Encours des titres du gouvernement canadien</i>	G4
* 16	Government of Canada deposits / <i>Dépôts du gouvernement canadien</i>	
* 17	Net new securities issues placed in Canada and abroad <i>Émissions nettes de titres placés au Canada et à l'étranger</i>	F4
* 17	Corporate short-term paper outstanding / <i>Encours des effets à court terme des sociétés</i>	F2
* 18, 19	Charts: interest rates, exchange rates and monetary conditions index <i>Graphiques: taux d'intérêt, cours du change et indice des conditions monétaires</i>	
* 20	Consumer Price Index and monetary conditions index <i>Indice des prix à la consommation et indice des conditions monétaires</i>	

The *Weekly Financial Statistics* publication (including a schedule for the release of data) and information on the Bank of Canada are available on the Internet at the Bank of Canada Web site: www.bank-banque-canada.ca. For information on the contents of the *Weekly Financial Statistics* contact Maureen Tootle (613) 782-7333 or wfsmail@bank-banque-canada.ca

On peut consulter le Bulletin hebdomadaire de statistiques financières (y compris le calendrier des dates de publication des données) et obtenir des renseignements sur la Banque du Canada dans Internet (site Web) à l'adresse suivante: www.bank-banque-canada.ca. Pour en savoir plus sur le contenu du Bulletin hebdomadaire de statistiques financières, prière de communiquer avec Maureen Tootle au (613) 782-7333 ou à l'adresse électronique wfsmail@bank-banque-canada.ca

Data in this package are unadjusted unless otherwise stated. / *À moins d'indication contraire, les données de cette publication n'ont pas été désaisonnalisées.*

For all Wednesday series, in the event a holiday falls on a Wednesday, data for the preceding business day will be shown.

Si un jour férié tombe un mercredi, ce sont les séries du jour ouvrable précédent qui seront présentées.

"R" revised/révisé

* New information this week. / *Nouvelles données de cette semaine.*

(1) Refers to the corresponding *Bank of Canada Banking and Financial Statistics* tables and footnotes. / *Renvoie à la note ou au tableau correspondant dans les Statistiques bancaires et financières de la Banque du Canada.*

Subscriptions or copies of Bank of Canada publications may be obtained from: Publications Distribution Section, Bank of Canada, Communications Services, Ottawa, Ontario, Canada K1A 0G9. Remittances in CANADIAN DOLLARS should be made payable to the Bank of Canada. For further information, please call (613) 782-8248.

Pour s'abonner aux publications de la Banque du Canada ou en obtenir des exemplaires, il suffit de s'adresser au Service de diffusion des publications, Banque du Canada, Services de communication, Ottawa, Ontario, CANADA K1A 0G9. Les paiements doivent être libellés EN DOLLARS CANADIENS et faits à l'ordre de la Banque du Canada. Pour de plus amples renseignements, composer le (613) 782-8248.

Regular subscription		Abonnement ordinaire	
Delivery in Canada by mail or at Bank of Canada Regional Offices	\$55.00	<i>Livraison au Canada par la poste ou aux bureaux régionaux de la Banque du Canada</i>	55,00 \$
Delivery to the United States	\$70.00	<i>Livraison aux États-Unis</i>	70,00 \$
Delivery to all other countries	\$110.00	<i>Livraison dans les autres pays</i>	110,00 \$
Library subscription *		Abonnement pour bibliothèques *	
Delivery in Canada	\$45.00	<i>Livraison au Canada</i>	45,00 \$
Delivery to the United States	\$55.00	<i>Livraison aux États-Unis</i>	55,00 \$
Delivery to all other countries	\$85.00	<i>Livraison dans les autres pays</i>	85,00 \$
Single copies		Achats à l'exemplaire	
Delivered by mail	\$2.00	<i>Livraison par la poste</i>	2,00 \$
Picked up at Bank of Canada Regional Offices	\$1.25	<i>Aux bureaux régionaux de la Banque du Canada</i>	1,25 \$
<ul style="list-style-type: none"> All Canadian orders and subscriptions must add 7% GST and PST where applicable. 		<ul style="list-style-type: none"> <i>Ajouter au montant de tous les abonnements et commandes en provenance du Canada 7% pour la TPS et la taxe de vente provinciale, s'il y a lieu.</i> 	
<ul style="list-style-type: none"> Back copies of the WEEKLY FINANCIAL STATISTICS will not be available. 		<ul style="list-style-type: none"> <i>Les anciens numéros du BULLETIN ne sont pas disponibles.</i> 	
<ul style="list-style-type: none"> * Rates for Canadian governmental and public libraries and libraries of Canadian and foreign educational institutions. 		<ul style="list-style-type: none"> <i>Tarif pour les bibliothèques des divers niveaux de gouvernement au Canada, les bibliothèques publiques et les bibliothèques des établissements d'enseignement canadiens et étrangers.</i> 	

Contents may be reproduced or referred to provided that the Weekly Financial Statistics with its date, is specifically quoted as the source.

Reproduction autorisée à condition que la source - Bulletin hebdomadaire de statistiques financières et la date - soit formellement indiquée.

Average of Wednesdays and Wednesday		BANK OF CANADA: ASSETS AND LIABILITIES (Millions of dollars) ¹ <i>BANQUE DU CANADA: ACTIF ET PASSIF (En millions de dollars)¹</i>										BFS Table B2 SBF Tableau B2
Moyenne mensuelle des mercredis ou données du mercredi		<i>Actif</i>										
		Government of Canada direct and guaranteed securities <i>Titres émis ou garantis par le gouvernement canadien</i>				Advances <i>Avances</i>	Other investments ² <i>Autres placements²</i>	Foreign currency deposits <i>Dépôts en monnaies étrangères</i>	All other assets <i>Autres éléments de l'actif</i>		Total <i>Total</i>	
		Treasury bills (amortized value) <i>Bons du Trésor (valeur après amortissement)</i>	Other <i>Autres</i>	Total <i>Total</i>				Of which: Held under purchase and resale agreements ³ <i>Dont : Des effets pris en pension³</i>				
		3 years and under <i>3 ans ou moins</i>	Over 3 years <i>Plus de 3 ans</i>									
		B3 B113702	B5 B113704	B6 B113705	B2 B113701	B16 B113724	B7/B14 B113706/B113711	B15 B113712	B17 B113725	B8 B113713	B1 B113700	
2001	A	10,556	8,671	15,959	35,186	427	361	319	692	-	36,984	
	M	10,832	8,556	16,472	35,860	899	427	317	805	-	38,307	
	J	11,034	8,063	16,872	35,969	448	1,125	313	462	-	38,315	
	J	11,206	8,238	16,872	36,316	532	598	313	730	136	38,488	
2001	J	4	11,177	8,238	16,872	36,286	911	914	310	547	-	38,968
		11	11,125	8,237	16,872	36,234	380	748	315	577	-	38,254
		18	11,149	8,237	16,872	36,258	449	327	314	1,153	544	38,501
		25	11,374	8,240	16,872	36,485	386	401	314	641	-	38,227
	A	1	11,366	8,240	17,239	36,845	883	459	373	652	-	39,211
		8	11,395	8,240	17,239	36,873	536	549	317	683	-	38,959
		15	11,408	8,240	17,239	36,886	358	1,042	322	714	-	39,322
		22	11,603	8,240	17,621	37,464	249	1,268	323	756	-	40,060

Changes from the date indicated: *Variations par rapport à la date indiquée :*

2000	A	23	2,010	1,396	1,759	5,165	107	142	26	62	-	5,502
2001	A	15	195	-	382	578	-109	226	1	42	-	738

Average of Wednesdays and Wednesday		BANK OF CANADA: ASSETS AND LIABILITIES (Millions of dollars) <i>BANQUE DU CANADA : ACTIF ET PASSIF (En millions de dollars)</i>										continued <i>suite</i>
Moyenne mensuelle des mercredis ou données du mercredi		<i>Liabilities</i> <i>Passif</i>										
		Notes in circulation ⁴ <i>Billets en circulation⁴</i>				Canadian dollar deposits <i>Dépôts en dollars canadiens</i>			Foreign currency liabilities <i>Engagements en monnaies étrangères</i>	All other liabilities <i>Autres éléments du passif</i>	Total <i>Total</i>	
						Government of Canada <i>Gouvernement canadien</i>	Chartered banks <i>Banques à charte</i>	Other members of the Canadian Payments Association <i>Autres membres de l'Association canadienne des paiements</i>	Other <i>Autres</i>			
		B51 B113715	B54 B113718	B55 B113719	B59 B113723	B56 B113720	B57 B113721	B58 B113722	B50 B113714			
2001	A	34,430	1,205	492	25	295	149	388	36,984			
	M	35,030	1,474	943	44	273	149	394	38,307			
	J	35,246	1,779	470	26	254	146	394	38,315			
	J	35,635	1,459	520	62	246	145	420	38,488			
2001	J	4	36,024	1,207	783	178	233	144	38,968			
		11	35,592	1,414	420	10	234	147	38,254			
		18	35,381	1,814	448	53	260	144	38,501			
		25	35,542	1,404	428	7	257	147	38,227			
	A	1	36,115	1,305	875	55	256	207	39,211			
		8	36,350	1,177	566	20	257	150	38,959			
		15	35,815	2,278	393	13	266	155	39,322			
		22	35,551	3,348	291	8	263	155	40,060			

Changes from the date indicated: *Variations par rapport à la date indiquée :*

2000	A	23	1,913	3,334	152	-19	11	20	90	5,502
2001	A	15	-264	1,070	-102	-5	-3	-	44	738

- (1) Net amount of uncompleted securities transactions (excluding SPRA and SRA) with dealers and banks in Canada has a potential cash reserve effect of \$- millions in the latest week. *Le montant net des opérations sur titres non encore liquidées (à l'exclusion des prises en pension spéciales et des cessions en pension) avec les courtiers en valeurs mobilières et les banques au Canada a une incidence virtuelle de - millions de dollars sur les réserves-encaisse de la dernière semaine.*
- (2) Other investments comprise mainly holdings of U.S. dollar denominated securities and direct purchases of one-month bankers' acceptances. / *Les autres placements comprennent principalement les titres libellés en dollars É.-U. et des achats directs d'acceptations bancaires à un mois.*
- (3) Included in all other assets. Prior to November 10, 1999 included in Government of Canada direct and guaranteed securities. / *Inclus dans Autres éléments de l'actif. Avant le 10 novembre 1999, était inclus dans Titres émis ou garantis par le gouvernement canadien.*
- (4) Includes currency both inside and outside deposit-taking financial institutions. / *Inclut à la fois les billets détenus par les institutions de dépôt et les billets en circulation.*

Monthly Average Moyenne mensuelle		CHARTERED BANK ASSETS (Millions of dollars) <i>ACTIF DES BANQUES À CHARTE (En millions de dollars)</i>							BFS Table C1 <i>SBF Tableau C1</i>	
		Canadian dollar assets <i>Avoirs en dollars canadiens</i>								
		Liquid assets <i>Avoirs de première liquidité</i>								
		Bank of Canada notes and coin <i>Pièces et billets de la Banque du Canada</i>	Bank of Canada deposits <i>Dépôts à la Banque du Canada</i>	Treasury bills (amortized value) <i>Bons du Trésor (valeur après amortissement)</i>	Government of Canada direct and guaranteed bonds <i>Obligations émises ou garanties par le gouvernement canadien</i>	Call and short loans <i>Prêts à vue ou à court terme</i>	Holdings of selected short-term assets <i>Divers avoirs à court terme</i>	Total <i>Total</i>		
		B403	B404	B406	B408	B409	B411	B442	B471	B441
1999	O	3,219	851	18,857	31,881	21,805	950	14,533	12,664	104,760
	N	3,372	806	19,231	31,715	23,079	993	17,163	13,748	110,106
	D	5,005	1,021	19,253	30,274	24,098	640	19,336	15,578	115,205
2000	J	4,441	977	17,267	31,238	24,067	508	15,489	16,639	110,625
	F	3,423	1,006	18,484	33,177	26,370	615	18,352	14,505	115,931
	M	3,363	823	17,650	28,663	30,038	919	19,935	16,040	117,431
	A	3,316	907	17,241	27,455	31,416	856	19,209	16,847	117,247
	M	3,471	732	17,657	29,028	30,965	802	19,073	15,838	117,565
	J	3,382	529	18,224	29,378	30,801	768	17,293	15,764	116,138
	J	3,536	535	16,535	30,615	30,454	752	14,343	16,057	112,828
	A	3,656	466	16,351	36,998	29,691	744	16,120	16,806	120,833
	S	3,585	541	15,980	36,740	31,248	666	14,823	16,089	119,671
	O	3,580	604	15,383	40,025	28,986	552	13,648	15,971	118,748
	N	3,534	526	14,377	44,116	30,312	801	16,861	13,987	124,514
	D	4,166	925	13,619	44,222	29,178	835	17,904	14,063	124,912
2001	J	3,756	485	14,153	43,671	31,236	653	17,220	15,299	126,474
	F	3,323	466	18,384	46,490	31,288	747	17,824	13,503	132,024
	M	3,213	504	18,207	41,855	35,322	839	18,887	13,056	131,884
	A	3,477	697	19,062	49,476	32,444	911	17,520	12,914	136,500
	M	3,734	531	20,099	51,578	35,512	795	17,026	14,732	144,008
	J	3,584	693	18,258	52,425	31,603	884	16,976	14,626	139,048
	J	3,695	571	17,448	52,342	31,675	803	16,847	13,300	136,681

Monthly Average Moyenne mensuelle		CHARTERED BANK ASSETS (Millions of dollars) <i>ACTIF DES BANQUES À CHARTE (En millions de dollars)</i>										continued <i>suite</i>	
		Canadian dollar assets <i>Avoirs en dollars canadiens</i>											
		Less liquid assets <i>Avoirs de seconde liquidité</i>											
		Non-mortgage loans <i>Prêts non hypothécaires</i>											
		Personal <i>Personnels</i>				Federal government, provinces and municipalities <i>Gouvernement fédéral, provinces et municipalités</i>	To Canadian residents for business purposes <i>À des résidents canadiens à des fins commerciales</i>			To non-residents for business purposes <i>À des non-résidents à des fins commerciales</i>		Total <i>Total</i>	
		Personal loan plans <i>Prêts personnels à tempérament</i>	Credit cards <i>Cartes de crédit</i>	Personal lines of credit <i>Marges de crédit personnelles</i>	Other <i>Autres</i>		Reverse repos <i>Prises en pension</i>	Business loans <i>Prêts aux entreprises</i>	Leasing receivables <i>Créances résultant du crédit-bail</i>	Reverse repos <i>Prises en pension</i>	Business loans <i>Prêts aux entreprises</i>		
		B564	B565	B566	B567	B399	B395	B396	B569	B433	B393	B394	B491
1999	O	36,397	12,288	27,758	25,703	2,376	39,580	125,699	221	3,721	12,069	2,599	288,190
	N	36,480	12,298	28,108	25,686	2,514	42,307	124,419	153	3,787	10,947	2,784	289,330
	D	36,110	13,234	28,623	25,686	2,617	40,569	126,069	114	3,863	13,039	3,055	292,865
2000	J	36,093	13,548	29,146	26,010	2,571	46,800	125,475	415	3,970	7,290	2,890	293,792
	F	36,437	14,798	37,626	30,264	2,829	43,072	128,376	837	4,366	9,605	2,463	309,836
	M	37,581	15,257	35,148	31,090	2,982	40,325	130,577	504	4,461	8,601	2,663	308,684
	A	37,510	16,209	33,514	30,675	2,713	40,787	133,322	659	4,595	9,292	2,481	311,098
	M	37,371	16,958	34,090	30,727	2,452	39,598	133,265	359	4,806	9,530	2,351	311,148
	J	37,190	17,655	34,676	30,582	2,548	42,460	132,987	625	5,149	8,318	2,364	313,928
	J	37,235	17,681	35,392	30,084	2,384	42,460	134,342	393	5,243	8,664	2,417	315,902
	A	37,219	17,918	36,111	30,045	2,459	44,867	133,636	559	5,319	9,890	2,010	319,475
	S	37,032	19,017	36,991	30,081	2,458	47,584	132,837	687	5,179	10,112	2,184	323,474
	O	36,930	19,168	37,841	30,206	2,299	46,358	134,722	737	5,276	9,012	2,369	324,182
	N	36,940	19,075	38,564	29,572	2,381	47,093	134,942	1,079	5,318	9,835	2,831	326,550
	D	36,709	19,596	39,307	29,180	2,512	43,405	136,305	725	5,393	9,588	3,073	325,068
2001	J	36,482	19,596	40,079	28,802	2,406	48,719	135,734	646	5,356	10,012	2,831	330,017
	F	35,780	19,028	40,368	29,546	2,378	47,485	137,037	892	5,382	9,674	2,700	329,377
	M	36,594	19,106	41,695	28,904	2,423	47,119	136,907	1,015	5,365	9,944	2,717	330,775
	A	36,631	19,588	41,733	28,282	2,149	48,883	136,708	1,034	5,116	10,873	2,625	332,587
	M	36,883	20,227	41,411	27,934	2,418	52,680	135,273	1,008	5,086	12,131	2,811	336,853
	J	37,287	21,091	41,793	27,536	2,703	50,504	132,723	859	5,104	12,774	3,050	334,565
	J	37,361	20,454	42,259	26,997	2,588	52,014	133,803	924	5,175	11,818	3,155	335,625

(1) Consists of bankers' acceptances and deposits with other regulated financial institutions.
Représente les acceptations bancaires et les dépôts dans les autres institutions financières réglementées.

Monthly Average Moyenne mensuelle		CHARTERED BANK LIABILITIES (Millions of dollars) PASSIF DES BANQUES À CHARTE (En millions de dollars)								continued suite	
		Canadian dollar deposits Dépôts en dollars canadiens									
		Demand (less private sector float) Dépôts à vue (moins effets du secteur privé en compensation)	Total deposits held by general public Ensemble des dépôts du public	Government of Canada deposits Dépôts du gouvernement canadien	Total (less private sector float) Total (moins effets du secteur privé en compensation)	Estimated net private sector float Solde des effets du secteur privé en compensation (estimations)	Gross deposits Montant brut des dépôts	Total Canadian dollar float Ensemble des effets en dollars canadiens en compensation	Bankers' acceptances outstanding Acceptations bancaires en circulation	Subordinated debt payable in Canadian dollars Dette subordonnée payable en dollars canadiens	
		B478	B465	B456	B489	B477	B476	B450	B460	B461	B462
1999	O	60,370	501,091	5,452	5,357	506,543	875	507,417	875	49,796	15,930
	N	62,668	504,937	9,602	9,518	514,539	-71	514,469	-71	50,517	16,095
	D	66,253	513,614	8,846	8,742	522,461	-2,251	520,210	-2,251	49,356	15,909
2000	J	64,547	510,692	7,976	7,869	518,668	-1,256	517,412	-1,256	50,410	16,004
	F	66,752	554,159	8,909	8,795	563,067	-1,526	561,541	-1,526	52,808	16,728
	M	68,056	565,226	8,320	8,185	573,547	-1,886	571,661	-1,886	54,373	16,727
	A	69,940	569,679	7,547	7,432	577,226	-606	576,620	-606	54,241	17,164
	M	67,648	564,515	11,889	11,754	576,404	1,275	577,678	1,275	53,583	17,487
	J	70,632	567,322	9,812	9,693	577,134	562	577,696	562	53,618	17,966
	J	74,565	577,055	7,194	7,075	584,249	-2,322	581,927	-2,322	54,162	18,156
	A	74,399	584,471	7,255	7,146	591,727	-1,497	590,230	-1,497	53,797	18,993
	S	74,540	587,637	3,741	3,621	591,377	-452	590,926	-452	54,249	19,331
	O	76,905	591,828	5,944	5,842	597,771	-1,931	595,840	-1,931	53,365	19,453
	N	77,537	595,485	9,350	9,237	604,835	-2,216	602,619	-2,216	55,166	19,442
	D	81,075	598,739	3,477	3,324	602,215	-1,673	600,542	-1,673	53,835	19,332
2001	J	76,598	590,842	7,067	6,944	597,909	242	598,151	242	53,814	19,499
	F	78,479	592,629	11,197	10,721	603,826	-1,233	602,593	-1,233	55,909	20,092
	M	79,511	595,879	10,206	9,714	606,085	-1,773	604,312	-1,773	54,636	20,156
	A	80,314	598,020	11,204	11,081	609,224	-1,054	608,170	-1,054	52,613	20,331
	M	78,982	600,073	14,790	14,673	614,862	231	615,093	231	52,091	20,445
	J	79,520	603,783	4,241	4,097	608,024	-110	607,914	-110	49,449	20,457
	J	80,151	603,706	3,746	3,606	607,452	85	607,537	85	48,692	20,570

Monthly Average Moyenne mensuelle		CHARTERED BANK LIABILITIES (Millions of dollars) PASSIF DES BANQUES À CHARTE (En millions de dollars)				continued suite		CHARTERED BANK FOREIGN CURRENCY ITEMS (Millions of dollars) EFFETS EN MONNAIES ÉTRANGÈRES DES BANQUES À CHARTE (En millions de dollars)					
		Gross demand deposits Dépôts à vue (montant brut)						Foreign currency business with Canadian residents Opérations en monnaies étrangères avec des résidents canadiens					
		Personal chequing Comptes de chèques personnels	Other Autres	Total Total			Net foreign currency assets Avoirs nets en monnaies étrangères	Securities Titres	Loans Prêts	Deposits Dépôts		Deposits of banks Dépôts des banques	
		B486	B487	B457			B410	B483	B498	B568	B481	B482	B496
1999	O	17,869	43,376	61,244			-34,724	18,903	25,630	583	4,960	56,187	61,147
	N	18,198	44,399	62,597			-31,183	21,953	25,023	802	4,675	57,352	62,027
	D	18,470	45,531	64,002			-35,857	21,390	25,419	1,103	4,494	55,034	59,528
2000	J	18,596	44,695	63,291			-37,635	13,941	24,175	413	4,100	53,503	57,604
	F	19,804	45,421	65,225			-36,387	19,625	25,214	812	5,056	58,775	63,831
	M	19,994	46,176	66,170			-33,835	20,162	26,443	1,178	5,323	56,939	62,262
	A	20,724	48,610	69,334			-32,380	19,496	28,053	853	5,329	58,497	63,826
	M	20,442	48,480	68,923			-33,504	20,454	28,039	260	4,027	57,554	61,580
	J	21,097	50,097	71,194			-30,579	18,747	28,930	362	4,225	57,175	61,401
	J	20,915	51,327	72,243			-29,007	19,092	28,624	319	4,395	58,320	62,715
	A	21,193	51,709	72,903			-26,159	18,911	27,904	442	4,344	59,377	63,721
	S	21,712	52,375	74,088			-25,472	18,186	27,443	370	4,553	60,236	64,789
	O	21,356	53,618	74,974			-25,571	19,853	27,978	323	3,701	58,275	61,976
	N	21,268	54,053	75,321			-21,150	20,019	28,691	372	4,217	58,859	63,076
	D	21,947	57,455	79,402			-21,495	19,602	29,379	705	3,835	66,543	70,379
2001	J	22,355	54,484	76,840			-28,298	18,280	30,549	869	3,902	68,318	72,220
	F	22,447	54,798	77,246			-28,491	17,936	28,269	830	3,904	62,542	66,446
	M	22,784	54,954	77,738			-33,031	18,379	28,077	950	4,879	62,255	67,133
	A	23,496	55,764	79,260			-31,002	18,788	26,842	887	4,341	61,214	65,556
	M	23,732	55,480	79,213			-31,576	17,771	26,496	1,035	3,910	62,475	66,385
	J	23,743	55,667	79,410			-29,293	18,881	25,570	626	3,294	62,264	65,557
	J	23,636	56,600	80,236			-26,090	18,458	24,668	346	3,271	62,728	66,000

Monthly Average Moyenne mensuelle		SELECTED SEASONALLY ADJUSTED SERIES: CHARTERED BANK ASSETS AND LIABILITIES (Millions of dollars) <i>QUELQUES STATISTIQUES BANCAIRES DÉSÉASONNALISÉES : AVOIRS ET ENGAGEMENTS DES BANQUES À CHARTE (En millions de dollars)</i>										RBF Table C8 SBF Tableau C8	
		Canadian dollar assets <i>Avoirs en dollars canadiens</i>							Canadian dollar deposits <i>Dépôts en dollars canadiens</i>				
		Total	Less liquid assets <i>Avoirs de seconde liquidité</i>	General loans <i>Prêts généraux</i>	Total personal loans <i>Ensemble des prêts personnels</i>	Business loans <i>Prêts aux entreprises</i>	Residential mortgages <i>Prêts hypothécaires à l'habitation</i>	Bankers' acceptances <i>Acceptations bancaires</i>	Net demand deposits <i>Dépôts à vue nets</i>	Personal savings <i>Dépôts d'épargne des particuliers</i>	Non-personal notice <i>Dépôts à préavis autres que ceux des particuliers</i>		
		<i>Total</i>								Total of which: <i>Ensemble Dont :</i>	Notice <i>À préavis</i>	Term <i>À terme fixe</i>	
	B1635	B1616	B1606	B1622	B1623	B1632	B1641	B1601	B1600	B1636	B1637	B1638	
1999	O	824,021	611,321	282,093	102,541	180,609	243,412	49,908	59,973	293,508	93,496	202,627	38,133
	N	832,783	611,218	283,028	103,359	180,955	242,619	50,310	61,486	294,782	93,927	205,057	38,416
	D	847,519	617,889	286,385	103,878	184,901	242,735	51,144	64,049	295,918	93,288	206,418	39,482
2000	J	852,810	621,224	287,251	104,963	183,334	243,868	51,798	64,344	296,369	92,825	205,904	39,908
	F	910,505	660,211	302,641	119,738	185,151	258,413	52,863	67,127	331,975	101,496	227,686	42,654
	M	910,563	662,100	301,242	118,234	181,349	260,892	53,458	68,647	334,957	102,225	229,208	43,734
	A	912,804	670,115	303,790	118,022	184,883	262,466	53,795	71,284	335,769	102,094	229,254	44,454
	M	895,445	663,719	303,890	119,762	183,587	263,537	53,038	67,681	336,022	101,365	230,874	44,702
	J	903,222	669,143	306,231	120,266	185,398	265,434	53,082	71,819	337,223	101,770	233,012	44,907
	J	901,822	673,866	308,275	120,786	187,856	263,752	53,185	74,466	337,660	102,158	234,486	45,445
	A	925,703	679,328	311,697	121,746	189,465	262,612	53,721	74,961	337,845	102,103	236,133	45,531
	S	915,646	686,172	315,838	122,553	191,420	264,458	54,450	74,722	337,779	102,792	236,995	46,608
	O	917,179	689,259	316,606	123,891	193,306	265,814	53,772	76,525	337,578	103,379	238,249	47,464
	N	922,485	691,245	318,852	124,075	195,420	267,147	55,062	76,408	338,180	104,034	239,775	47,982
	D	927,799	690,247	317,162	124,080	194,767	267,921	55,742	78,318	339,721	104,977	240,385	48,552
	2001	J	940,714	699,109	322,254	124,809	197,942	268,963	55,230	76,541	340,123	103,791	239,658
F		943,144	699,706	321,617	125,384	198,460	270,909	55,791	78,863	342,951	102,321	236,981	47,989
M		945,213	702,439	322,987	125,521	195,729	272,549	53,587	80,135	344,933	103,412	236,973	47,464
A		952,455	705,694	325,322	126,470	198,048	272,641	52,056	81,735	345,824	104,493	235,893	47,338
M		973,775	712,703	329,349	127,183	201,699	274,510	51,593	79,087	346,247	104,678	236,992	49,592
J		969,667	713,721	326,758	127,913	198,419	276,282	48,943	80,807	345,680	106,525	236,271	47,999
J		964,249	715,249	327,862	127,510	200,595	278,646	47,777	79,951	345,854	108,263	236,585	49,058

Monthly and weekly averages of daily data Moyenne mensuelle ou hebdomadaire des données quotidiennes		BANK OF CANADA (Millions of dollars) <i>BANQUE DU CANADA (En millions de dollars)</i>										RBF Table B3 SBF Tableau B3	
		Positions of members of the Canadian Payments Association with the Bank of Canada <i>Positions des membres de l'Association canadienne des paiements à la Banque du Canada</i>							Bank of Canada buyback transactions with primary dealers <i>Opérations à réméré de la Banque du Canada avec les négociants principaux</i>				
		Overdraft loans <i>Prêts pour découvert</i>			Positive balances <i>Saldes créditeurs</i>		Special deposit accounts <i>Comptes spéciaux de dépôt</i>		Special purchase and resale agreements <i>Prises en pension spéciales</i>		Sale and repurchase agreements <i>Cessions en pension</i>		
		Total	Of which: Automated clearing settlement system <i>Dont : Système automatisé de compensation et de règlement</i>		Total	Of which: Automated clearing settlement system <i>Dont : Système automatisé de compensation et de règlement</i>		Amount <i>Montant</i>	Number of days transacted <i>Nombre de jours</i>	Amount <i>Montant</i>	Number of days transacted <i>Nombre de jours</i>		
	B838	B875	B839	B876	B873	B842	B843	B844	B845				
	B840	B877	B841	B878	B874	B846	B847	B848	B849				
2001	A	588	558	776	557	-	137	6	-	-			
	M	617	473	712	471	-	35	1	-	-			
	J	654	617	759	614	-	50	2	-	-			
	J	577	543	669	543	-	34	2	-	-			
2001	J 6	746	743	933	740	-	153	1	-	-			
	13	407	405	454	403	-	-	-	-	-			
	20	529	529	607	527	-	87	1	-	-			
	27	709	583	758	582	-	-	-	-	-			
	J 4	1,151	1,054	1,385	1,051	-	152	1	-	-			
	11	495	482	548	485	-	-	-	-	-			
	18	557	543	705	541	-	92	1	-	-			
	25	528	493	577	492	-	-	-	-	-			
	A 1	619	588	717	587	-	49	1	-	-			
	8	444	434	493	433	-	-	-	-	-			
	15	477	440	525	438	-	-	-	-	-			
	22	382	368	430	365	-	-	-	-	-			

(1) Excludes special deposit accounts. / Ne comprend pas les comptes spéciaux de dépôt.

FINANCIAL MARKET STATISTICS STATISTIQUES DU MARCHÉ FINANCIER																				
Effective date (year, month, day) Date d'entrée en vigueur (année, mois, jour)	Bank Rate Taux officiel d'escompte	Operating band Fourchette opérationnelle		Target overnight rate Taux cible du financement à un jour	Wednesday Le mercredi	Chartered bank administered interest rates Taux d'intérêt administrés des banques à charte														
		Low Bas	High Haut			Prime business Taux de base des prêts aux entreprises	Conventional mortgage Prêts hypothécaires ordinaires		Non-chequable savings deposits Dépôts d'épargne non transférables par chèque	Daily interest savings (balances over \$100,000) Comptes d'épargne à intérêt quotidien (soldes supérieurs à 100 000 \$)	5-year personal fixed term Dépôts à 5 ans des particuliers	Guaranteed investment certificates Certificats de placement garantis								
							1 year À 1 an	5 year À 5 ans				1 year À 1 an	5 year À 5 ans							
				B114038	B114035	B114036	B114039					B113855	B113871	B113872	B113874	B113882	B113873	B113878	B113880	
1998 10 16	5.50	5.00	5.50	5.25	2001 M	16	6.50	6.70	7.50	0.10	3.04	4.05	3.08	4.18						
						23	6.50	6.70	7.75	0.10	3.00	4.05	3.08	4.18						
						30	6.25	6.70	7.75	0.10	3.00	4.05	3.08	4.18						
1999 3 31	5.00	4.50	5.00	4.75	J	6	6.25	6.70	7.75	0.10	3.00	4.15	3.18	4.18						
						13	6.25	6.70	7.75	0.10	3.00	4.05	3.18	4.18						
						20	6.25	6.70	7.75	0.10	3.00	4.05	3.28	4.18						
						27	6.25	6.70	7.75	0.10	3.00	4.05	3.18	4.18						
					J	4	6.25	6.70	7.75	0.10	3.00	4.05	3.18	4.18						
2000 2 03	5.25	4.75	5.25	5.00		11	6.25	6.70	7.75	0.10	2.50	4.05	3.18	4.18						
						18	6.00	6.70	7.75	0.10	2.50	4.05	3.18	4.18						
						25	6.00	6.45	7.75	0.10	2.50	4.05	3.18	4.18						
					A	1	6.00	6.45	7.75	0.10	2.50	4.05	2.93	4.18						
						8	6.00	6.45	7.75	0.10	2.93	4.05	2.93	4.18						
2001 1 23	5.75	5.25	5.75	5.50		15	6.00	6.20	7.75	0.10	2.51	4.05	2.68	4.18						
						22	6.00	6.20	7.60	0.10	2.51	4.05	2.68	4.18						

FINANCIAL MARKET STATISTICS STATISTIQUES DU MARCHÉ FINANCIER																
Wednesday and latest week Le mercredi et la dernière semaine	Treasury bills Bons du Trésor				Selected Government of Canada benchmark bond yields Quelques rendements d'obligations types du gouvernement canadien							Government of Canada marketable bonds, average yield Rendements moyens des obligations négociables du gouvernement canadien				
	1 month À 1 mois	3 month À 3 mois	6 month À 6 mois	1 year À 1 an	2 year À 2 ans	3 year À 3 ans	5 year À 5 ans	7 year À 7 ans	10 year À 10 ans	long-term À long terme	Real Return Bonds, long-term Obligations à long terme à rendement réel	1-3 year De 1 à 3 ans	3-5 year De 3 à 5 ans	5-10 year De 5 à 10 ans	Over 10 years De plus de 10 ans	
	B113883 B114023	B113884 B114025	B113885 B114026	B113886 B114027	B113891 B114012	B113892 B114013	B113893 B114014	B113894 B114015	B113895 B114016	B113896 B114017	B113911 B114018	B113864 B114019	B113865 B114020	B113866 B114021	B113867 B114022	
2001 M	16	4.37	4.28	4.28	4.38	4.81	5.32	5.51	5.82	5.95	6.09	3.61	4.77	5.41	5.80	6.11
	23	4.39	4.38	4.43	4.57	4.97	5.39	5.56	5.81	5.92	6.04	3.60	4.92	5.47	5.80	6.07
	30	4.32	4.34	4.41	4.55	4.99	5.44	5.61	5.86	5.96	6.03	3.58	4.93	5.52	5.84	6.08
	J	6	4.30	4.29	4.34	4.46	4.82	5.21	5.36	5.61	5.71	5.87	3.58	4.85	5.31	5.61
	13	4.26	4.24	4.28	4.41	4.78	5.18	5.33	5.59	5.69	5.88	3.58	4.81	5.28	5.59	5.95
	20	4.25	4.21	4.26	4.36	4.73	5.13	5.29	5.58	5.70	5.93	3.53	4.76	5.24	5.58	5.99
	27	4.28	4.30	4.37	4.47	4.87	5.24	5.39	5.63	5.73	5.89	3.53	4.90	5.34	5.63	5.97
	J	4	4.25	4.33	4.44	4.60	5.03	5.43	5.59	5.83	5.92	6.02	3.55	5.05	5.54	5.83
	11	4.22	4.22	4.30	4.46	4.90	5.34	5.52	5.79	5.89	6.00	3.60	4.93	5.46	5.78	6.09
	18	4.10	4.10	4.18	4.33	4.76	5.20	5.37	5.64	5.74	5.90	3.64	4.78	5.31	5.63	5.98
	25	4.08	4.07	4.10	4.28	4.73	5.19	5.36	5.64	5.76	5.94	3.66	4.75	5.30	5.64	6.01
	A	1	4.07	4.03	4.05	4.22	4.66	5.10	5.29	5.57	5.69	5.91	3.69	4.66	5.22	5.57
	8	4.00	3.99	3.98	4.12	4.56	5.01	5.20	5.50	5.61	5.84	3.69	4.56	5.14	5.50	5.90
	15	3.94	3.96	3.98	4.13	4.53	4.97	5.17	5.44	5.58	5.81	3.66	4.53	5.10	5.46	5.86
	22	3.92	3.90	3.88	4.02	4.45	4.89	5.09	5.37	5.49	5.75	3.68	4.45	5.01	5.37	5.79
2001 A	16	3.94	3.93	3.92	4.06	4.49	4.94	5.14	5.42	5.54	5.79	3.67	4.49	5.07	5.42	5.83
	17	3.91	3.93	3.89	4.03	4.43	4.87	5.06	5.34	5.47	5.75	3.67	4.43	4.99	5.35	5.78
	20	3.92	3.92	3.91	4.06	4.46	4.91	5.10	5.38	5.51	5.77	3.67	4.47	5.03	5.38	5.82
	21	3.91	3.92	3.90	4.05	4.40	4.86	5.05	5.34	5.48	5.76	3.68	4.41	4.98	5.34	5.80
	22	3.92	3.90	3.88	4.02	4.45	4.89	5.09	5.37	5.49	5.75	3.68	4.45	5.01	5.37	5.79

continued
suite

FINANCIAL MARKET STATISTICS
STATISTIQUES DU MARCHÉ FINANCIER

continued
suite

Wednesday and latest week <i>Le mercredi et la dernière semaine</i>	Bankers' acceptances <i>Acceptations bancaires</i>				Prime corporate paper rate <i>Taux du papier de premier choix des sociétés non financières</i>		Tuesday (effective date in brackets) <i>Le mardi (date d'entrée en vigueur entre parenthèses)</i>	Treasury bill auction <i>Adjudication de bons du Trésor</i>			Amount auctioned <i>Montant adjudgé</i>			Amount maturing <i>Montant arrivant à échéance</i>		
	1 month <i>À 1 mois</i>		3 month <i>À 3 mois</i>		1 month <i>À 1 mois</i>			Average yields <i>Rendement moyen</i>			3 month <i>À 3 mois</i>				6 month <i>À 6 mois</i>	1 year <i>À 1 an</i>
	B113859	B113881	B113857	B113858	B113903	B113904		B113905	B113906	B113907	B113908	B113909				
	B114028	B114030	B114031	B114033												
2001 M 16	4.48	4.38	4.50	4.39	2001 M 15											
23	4.54	4.44	4.54	4.45	22	4.401	4.453	4.597	3,500	1,500	1,500	6,900				
30	4.53	4.48	4.53	4.49	29											
J 6	4.52	4.46	4.52	4.47	J 5	4.317	4.378	4.501	3,200	1,400	1,400	6,900				
13	4.51	4.41	4.52	4.42	12											
20	4.51	4.36	4.52	4.37	19	4.242	4.289	4.392	3,200	1,400	1,400	8,700				
27	4.48	4.39	4.48	4.38	26											
J 4	4.50	4.49	4.51	4.50	J 3	4.364	4.470	4.629	3,200	1,400	1,400	7,200				
11	4.38	4.32	4.40	4.33	10											
18	4.30	4.27	4.30	4.29	17	4.164	4.265	4.448	3,500	1,500	1,500	6,800				
25	4.29	4.22	4.29	4.22	24											
					31	4.029	4.058	4.209	3,800	1,600	1,600	7,200				
A 1	4.23	4.14	4.25	4.16	A 7											
8	4.19	4.09	4.20	4.11	14	3.950	3.969	4.093	3,800	1,600	1,600	6,700				
15	4.14	4.07	4.14	4.08	21											
22	4.07	4.03	4.08	4.04												
2001 A 16	4.13	4.06	4.14	4.08												
17	4.10	4.06	4.12	4.07												
20	4.09	4.04	4.10	4.06												
21	4.08	4.04	4.09	4.05												
22	4.07	4.03	4.08	4.04												

Effective 16 September 1997, the weekly issuance pattern of treasury bills was replaced by a 2-week cycle and the maturity of 3-month treasury bills was lengthened by 7 days. Since 19 March 1998 (after a transition phase of six months), the maturity pattern follows a 2-week cycle.
Le 16 septembre 1997, le calendrier hebdomadaire des adjudications de bons du Trésor du gouvernement du Canada a été remplacé par un cycle de deux semaines et l'échéance des bons du Trésor à trois mois à été prolongée de sept jours. Depuis le 19 mars 1998 (après une période de transition de six mois), le calendrier des échéances suit également un cycle de deux semaines.

FINANCIAL MARKET STATISTICS
STATISTIQUES DU MARCHÉ FINANCIER

continued
suite

Wednesday <i>Le mercredi</i>	Other bonds: Average weighted yield (Scotia Capital Inc.) <i>Rendements moyens pondérés des obligations d'autres émetteurs (Scotia Capital Inc.)</i>				Selected U.S. dollar interest rates <i>Quelques taux d'intérêt pratiqués aux États-Unis</i>				Forward premium or discount (-) U.S. dollars in Canada <i>Report ou dépôt (-) sur le dollar É.-U. au Canada</i>					
	Provincials <i>Provinces</i>		All corporates <i>Ensemble des sociétés</i>		Federal funds rate <i>Taux des fonds fédéraux</i>	Prime rate charged by banks <i>Taux de base des prêts bancaires</i>	Commercial paper (adjusted) <i>Papier commercial (taux corrigés)</i>		U.S. Treasuries constant maturity <i>Obligations du Trésor américain à échéance fixe</i>		1 month <i>À 1 mois</i>		3 month <i>À 3 mois</i>	
	Mid-term <i>À moyen terme</i>	Long-term <i>À long terme</i>	Mid-term <i>À moyen terme</i>	Long-term <i>À long terme</i>			1 month <i>À 1 mois</i>	3 month <i>À 3 mois</i>	5 year <i>À 5 ans</i>	Long-term <i>À long terme</i>				
	B113897	B113868	B113870	B113869	B113802	B113801	B113803	B113804	B113808	B113811	B113898	B113856		
2001 M 16	6.19	6.71	6.83	7.41	4.37	7.00	4.03	3.96	4.95	5.86	0.47	0.42		
23	6.18	6.67	6.82	7.38	3.98	7.00	4.04	3.93	4.96	5.79	0.47	0.42		
30	6.22	6.67	6.86	7.36	3.98	7.00	4.03	3.94	5.07	5.86	0.47	0.52		
J 6	5.98	6.49	6.62	7.17	4.08	7.00	3.97	3.81	4.83	5.65	0.56	0.56		
13	5.95	6.46	6.60	7.15	4.00	7.00	3.92	3.77	4.81	5.66	0.64	0.59		
20	5.96	6.53	6.58	7.18	3.95	7.00	3.78	3.62	4.72	5.67	0.79	0.69		
27	5.99	6.50	6.59	7.15	3.91	7.00	3.69	3.68	4.82	5.62	0.80	0.70		
J 4	6.20	6.67	6.81	7.33	3.89	6.75	3.80	3.72	4.91	5.73	0.72	0.67		
11	6.15	6.64	6.75	7.33	3.67	6.75	3.75	3.68	4.81	5.69	0.64	0.61		
18	6.02	6.54	6.63	7.23	3.76	6.75	3.75	3.63	4.66	5.52	0.55	0.61		
25	6.05	6.57	6.64	7.25	3.81	6.75	3.75	3.61	4.74	5.58	0.55	0.55		
A 1	5.98	6.53	6.57	7.20	3.79	6.75	3.73	3.56	4.62	5.53	0.55	0.55		
8	5.89	6.45	6.48	7.13	3.70	6.75	3.65	3.54	4.61	5.52	0.55	0.53		
15	5.85	6.41	6.44	7.09	3.75	6.75	3.60	3.49	4.62	5.52	0.56	0.56		
22	5.78	6.34	6.36	7.02							0.55	0.55		

Month, week ending Mois ou semaine se terminant à la date indiquée	EXCHANGE RATES COURS DU CHANGE												BFS Table I1 SBF Tableau I1		
	U.S. dollar Dollar É.-U.				Canadian dollar in U.S. funds Dollar canadien exprimé en dollar É.-U.		Other currencies Autres monnaies						Canadian dollar index against C-6 currencies Indice C-6 des cours du dollar canadien		
	Canadian dollars per unit En dollars canadiens par unité				Canadian cents per unit En cents canadiens par unité		Average of noon spot rates Moyenne des cours du comptant à midi						1992 = 100		
	Spot rates Cours du comptant				3-month forward spread Report ou déport (-) à 3 mois		Canadian dollars per unit En dollars canadiens par unité								
High Haut	Low Bas	Closing Clôture	Average noon Moyenne à midi	Closing Clôture	Average noon Moyenne à midi	EMU ¹ Euro (UEM) ¹	British pound Livres sterling	French franc Français	German mark Mark allemand	Swiss franc Franc suisse	Japanese yen Yen japonais				
B3415	B3416	B3414	B3400			B100032	B3412	B3404	B3405	B3411	B3407	B3431			
2001 A	1.5825	1.5345	1.5366	1.5575	0.07	-0.00	0.6508	1.3906	2.2354	0.2120	0.7110	0.9094	0.012588	79.85	
M	1.5542	1.5271	1.5384	1.5415	0.22	0.15	0.6500	1.3482	2.1980	0.2055	0.6893	0.8790	0.012670	80.73	
J	1.5390	1.5113	1.5140	1.5244	0.24	0.24	0.6605	1.3004	2.1377	0.1982	0.6649	0.8539	0.012462	81.82	
J	1.5475	1.5069	1.5325	1.5304	0.21	0.23	0.6525	1.3186	2.1648	0.2010	0.6742	0.8715	0.012293	81.51	
2001 J	4	1.5255	1.5069	1.5114	1.5161	0.25	0.25	0.6616	1.2842	2.1343	0.1958	0.6566	0.8435	0.012170	82.38
	11	1.5292	1.5077	1.5253	1.5193	0.23	0.24	0.6556	1.2910	2.1396	0.1968	0.6601	0.8491	0.012126	82.21
	18	1.5427	1.5237	1.5357	1.5365	0.23	0.23	0.6512	1.3171	2.1599	0.2008	0.6734	0.8715	0.012322	81.23
	25	1.5475	1.5358	1.5364	1.5413	0.21	0.22	0.6509	1.3449	2.1942	0.2050	0.6876	0.8930	0.012464	80.82
A	1	1.5379	1.5252	1.5372	1.5329	0.21	0.21	0.6505	1.3431	2.1882	0.2048	0.6867	0.8894	0.012320	81.26
	8	1.5418	1.5267	1.5349	1.5359	0.20	0.21	0.6515	1.3520	2.1837	0.2061	0.6913	0.8974	0.012433	81.05
	15	1.5434	1.5257	1.5272	1.5375	0.21	0.21	0.6548	1.3825	2.1952	0.2108	0.7068	0.9130	0.012626	80.78
	22	1.5505	1.5255	1.5427	1.5422	0.21	0.21	0.6482	1.4110	2.2319	0.2151	0.7215	0.9289	0.012832	80.37

Latest week: Dernière semaine :

2001 A	16	1.5392	1.5255	1.5371	1.5311	0.21	0.21	0.6506	1.3991	2.2104	0.2133	0.7154	0.9218	0.012750	80.96
	17	1.5444	1.5359	1.5437	1.5419	0.21	0.21	0.6478	1.4132	2.2304	0.2154	0.7225	0.9298	0.012810	80.38
	20	1.5472	1.5447	1.5450	1.5457	0.21	0.21	0.6472	1.4111	2.2336	0.2151	0.7215	0.9295	0.012810	80.22
	21	1.5505	1.5454	1.5476	1.5488	0.21	0.21	0.6462	1.4120	2.2409	0.2153	0.7220	0.9303	0.012920	80.04
	22	1.5493	1.5420	1.5427	1.5436	0.21	0.21	0.6482	1.4197	2.2442	0.2164	0.7259	0.9330	0.012870	80.25

(1) The euro is the monetary unit of the European Monetary Union ("EMU"), which commenced on January 1, 1999. The EMU includes Austria, Belgium, Finland, France, Germany, Ireland, Italy, Luxembourg, Netherlands, Portugal and Spain. / L'euro est l'unité monétaire de l'Union économique et monétaire (UEM) européenne qui est entrée en vigueur le 1er janvier 1999. L'UEM est composée de l'Allemagne, de l'Autriche, de la Belgique, de l'Espagne, de la Finlande, de la France, de l'Irlande, de l'Italie, du Luxembourg, des Pays-Bas et du Portugal.

Month, week ending
Mois ou semaine se terminant à la date indiquée

Overnight money market financing rate
Taux des fonds à un jour

		B114011	
2001 A		4.75	
M		4.52	
J		4.51	
J		4.25	
2001 J	4	4.49	
	11	4.49	
	18	4.24	
	25	4.24	
A	1	4.25	
	8	4.24	
	15	4.24	
	22	4.24	

Latest week: Dernière semaine :

2001 A	16	4.24
	17	4.24
	20	4.24
	21	4.24
	22	4.24

Monthly average or average of month-ends <i>Moyenne mensuelle ou moyenne de fin de mois</i>		CREDIT MEASURES (Millions of dollars) <i>MESURES DU CRÉDIT (En millions de dollars)</i>							BFS Table E2 <i>SBF Tableau E2</i>	
		Consumer credit <i>Crédit à la consommation</i>							Total consumer credit <i>Ensemble du crédit à la consommation</i>	
		Seasonally adjusted <i>Données désaisonnalisées</i>								
		Chartered banks <i>Banques à charte</i>	Trust and mortgage loan companies <i>Sociétés de fiducie ou de prêt hypothécaire</i>	Credit unions and caisses populaires <i>Caisses populaires et crédit unions</i>	Life insurance companies <i>Compagnies d'assurance vie</i>	Non-depository credit intermediaries and other institutions <i>Intermédiaires financiers autres que les institutions de dépôt et autres institutions</i>	Special-purpose corporations (securitization) ¹ <i>Sociétés spécialisées (titrisation)¹</i>	Adjustments to consumer credit ¹ <i>Ajustements au crédit à la consommation¹</i>	Unadjusted <i>Données non désaisonnalisées</i>	Seasonally adjusted <i>Données désaisonnalisées</i>
		B127	B132	B143	B129	B179	B175	B146	B140	B142
1999	D	103,878	17,138	15,019	4,289	14,643	22,057	-	176,640	176,642
2000	J	104,963	16,840	15,022	4,354	15,332	22,616	-	178,806	179,099
	F	119,738	583	15,093	4,458	15,533	25,284	-	179,976	180,701
	M	118,234	650	15,136	4,562	15,639	29,012	-	184,177	182,399
	A	118,022	667	15,171	4,617	15,589	30,666	-	184,799	183,844
	M	119,762	632	15,239	4,621	15,456	31,165	-	186,489	185,771
	J	120,266	596	15,284	4,625	15,572	31,213	-	187,623	187,039
	J	120,786	579	15,339	4,568	16,072	31,465	-	188,577	188,859
	A	121,746	580	15,422	4,449	16,635	31,562	-	189,951	190,910
	S	122,553	581	15,460	4,332	17,063	31,409	-	191,858	192,273
	O	123,891	589	15,527	4,280	17,315	31,452	-	193,122	193,660
	N	124,075	606	15,612	4,291	17,166	32,014	-	193,593	194,498
	D	124,080	623	15,766	4,301	16,935	32,707	-	194,920	194,954
2001	J	124,809	655	15,906	4,318	16,889	33,418	-	195,966	196,312
	F	125,384	701	15,965	4,338	16,854	33,839	-	196,312	197,130
	M	125,521	747	15,978	4,358	16,729	33,764	-	197,997	196,040
	A	126,470	751 E	16,007 E	4,371 E	16,741 E	34,047 E	-	198,347 E	197,330 E
	M	127,183	711 E	16,056 E	4,375 E	16,726 E	35,297 E	-	199,876 E	199,044 E
	J	127,913	670 E	16,151 E,R	4,378 E	16,648 E	35,362 E	-	201,166 E	200,586 E
	J	127,510		16,244 E			36,467 E	-		

Monthly average or average of month-ends <i>Moyenne mensuelle ou moyenne de fin de mois</i>		CREDIT MEASURES (Millions of dollars) <i>MESURES DU CRÉDIT (En millions de dollars)</i>								continued <i>suite</i>			
		Residential mortgage credit <i>Crédit hypothécaire à l'habitation</i>								Total residential mortgage credit <i>Ensemble du crédit hypothécaire à l'habitation</i>		Total household credit <i>Ensemble des crédits aux ménages</i>	
		Seasonally adjusted <i>Données désaisonnalisées</i>											
		Chartered banks <i>Banques à charte</i>	Trust and mortgage loan companies <i>Sociétés de fiducie ou de prêt hypothécaire</i>	Credit unions and caisses populaires <i>Caisses populaires et crédit unions</i>	Life insurance companies <i>Compagnies d'assurance vie</i>	Pension funds ¹ <i>Caisses de retraite¹</i>	Non-depository credit intermediaries and other financial institutions ¹ <i>Intermédiaires financiers autres que les institutions de dépôt et autres institutions financières¹</i>	NHA mortgage backed securities ¹ <i>Titres hypothécaires garantis en vertu de la LNH¹</i>	Special-purpose corporations (securitization) ¹ <i>Sociétés spécialisées (titrisation)¹</i>	Unadjusted <i>Données non désaisonnalisées</i>	Seasonally adjusted <i>Données désaisonnalisées</i>	Unadjusted <i>Données non désaisonnalisées</i>	Seasonally adjusted <i>Données désaisonnalisées</i>
		B982	B983	B943	B984	B940	B993	B941	B929	B938	B942	B151	B166
1999	D	242,735	18,552	53,924	17,470	8,519	28,153	27,372	18,488	416,603	415,368	593,244	592,010
2000	J	243,868	17,807	54,277	17,490	8,606	27,815	27,327	18,668	416,700	417,213	595,507	596,312
	F	258,413	5,238	54,611	17,456	8,611	27,131	27,443	19,941	417,800	419,036	597,776	599,737
	M	260,892	4,798	54,767	17,422	8,615	26,449	27,444	21,315	419,945	421,338	604,122	603,738
	A	262,466	5,621	54,940	17,394	8,701	26,027	27,503	21,431	422,893	423,898	607,692	607,742
	M	263,537	5,426	55,118	17,373	8,869	25,898	27,567	20,664	423,802	424,970	610,291	610,741
	J	265,434	5,232	55,338	17,351	9,037	25,783	27,366	20,446	425,904	426,252	613,527	613,291
	J	263,752	5,061	55,584	17,311	9,110	25,670	29,831	20,586	428,008	427,465	616,584	616,324
	A	262,612	4,908	55,835	17,250	9,089	25,569	32,474	20,519	429,401	428,292	619,352	619,202
	S	264,458	4,758	56,090	17,190	9,068	25,475	32,624	20,299	431,223	430,005	623,080	622,279
	O	265,814	4,733	56,290	17,185	9,133	25,400	32,752	20,827	432,235	431,783	625,357	625,444
	N	267,147	4,830	56,425	17,233	9,280	25,357	32,689	20,976	434,128	432,738	627,721	627,236
	D	267,921	4,927	56,494	17,281	9,426	25,308	32,456	20,436	435,044	433,793	629,964	628,747
2001	J	268,963	4,985	56,916	17,319	9,504 E	25,218	32,146	20,309	435,482 E	436,085 E	631,448 E	632,396 E
	F	270,909	5,002	57,583	17,345	9,509 E	25,104	31,804	20,205	436,360 E	437,782 E	632,672 E	634,912 E
	M	272,549	5,019	58,248	17,370	9,515 E	24,991	32,129	19,786	437,770 E	439,311 E	635,766 E	635,352 E
	A	272,641	4,944 E	58,758 E	17,374 E	9,609 E	24,922 E	32,514	19,467 E	439,028 E	440,093 E	637,375 E	637,423 E
	M	274,510	4,773 E	59,093 E	17,353 E	9,795 E	24,918 E	32,197	19,371 E	441,371 E	442,583 E	641,247 E	641,627 E
	J	276,282	4,603 E	59,490 E,R	17,331 E	9,981 E	24,935 E	32,881	19,180 E	444,599 E	444,932 E	645,765 E	645,518 E
	J	278,646		59,847 E				33,538	18,990 E				

(1) Unadjusted / *Données non désaisonnalisées*

Monthly average or average of month-ends Moyenne mensuelle ou moyenne de fin de mois		CREDIT MEASURES (Millions of dollars) MESURES DU CRÉDIT (En millions de dollars)							continued suite		
		Short-term business credit Crédits à court terme aux entreprises					Other business credit Autres crédits aux entreprises				
		Canadian dollar loans Prêts en dollars canadiens			Chartered bank foreign currency loans to residents ² Prêts en monnaies étrangères des banques ² à charte aux résidents ²		Special-purpose corporations (securitization) Sociétés spécialisées (titrisation)	Bankers' acceptances Acceptations bancaires	Commercial paper issued by non-financial corporations Papier commercial des sociétés non financières	Adjustments to short-term business credit Ajustements aux crédits à court terme aux entreprises	
		Business loans Prêts aux entreprises	Non-depository credit intermediaries Intermédiaires financiers autres que les institutions de dépôt	Other institutions Autres institutions							
		Unadjusted Données non désaisonnalisées	Seasonally adjusted Données désaisonnalisées								
		B2300	B2322	B2333	B2302	B2312	B2330	B2313	B2329	B2316	
1999	D	126,069	126,640	14,454	18,262	24,316	9,460	49,356	22,751	-207	
2000	J	125,475	127,234	14,545	18,278	23,762	9,557	50,410	22,554	-528	
	F	128,376	129,550	14,530	18,122	24,402	9,516	52,808	23,643	-949	
	M	130,577	129,925	14,516	17,958	25,265	9,475	54,373	23,879	-597	
	A	133,322	131,558	14,680	17,901	27,200	9,614	54,241	23,979	-755	
	M	133,265	131,801	15,028	17,949	27,780	9,938	53,583	24,643	-458	
	J	132,987	132,652	15,377	18,002	28,568	10,273	53,618	24,914	-741	
	J	134,342	133,544	15,174	18,078	28,305	10,568	54,162	24,974	-525	
	A	133,636	133,376	14,425	18,246	27,462	10,822	53,797	25,489	-726	
	S	132,837	133,089	13,683	18,414	27,073	11,082	54,249	26,438	-890	
	O	134,722	134,996	13,459	18,552	27,655	11,383	53,365	27,303	-902	
N	134,942	136,283	13,745	18,741	28,319	11,728	55,166	28,871	-1,225		
D	136,305	136,922	14,036	18,922	28,675	12,084	53,835	28,912	-887		
2001	J	135,734	137,645	14,186	19,042	29,681	12,147	53,814	26,566	-789	
	F	137,037	138,239	14,188	19,144	27,439	11,915	55,909	24,747	-1,059	
	M	136,907	136,202	14,189	19,226	27,127	11,688	54,636	22,966	-1,184	
	A	136,708	134,808	14,193E	19,276E	25,955	11,650E	52,613	21,841	-1,164	
	M	135,273	133,675	14,199E	19,304E	25,462	11,800E	52,091	22,115	-1,176	
	J	132,723	132,412	14,205E	19,301E	24,943	11,953E	49,449	21,952	-1,011	
	J	133,803	132,944			24,322	12,108E	48,692	22,689E	-1,010	

Monthly average or average of month-ends Moyenne mensuelle ou moyenne de fin de mois		CREDIT MEASURES (Millions of dollars) MESURES DU CRÉDIT (En millions de dollars)							continued suite		
		Short term business credit Crédits à court terme aux entreprises					Other business credit Autres crédits aux entreprises				
		Total short-term business credit Ensemble des crédits à court terme aux entreprises			Non-residential mortgages Prêts hypothécaires sur immeubles non résidentiels		Leasing receivables Créances résultant du crédit-bail				
		Unadjusted Données non désaisonnalisées	Seasonally adjusted Données désaisonnalisées	Chartered banks Banques à charte	Trust and mortgage loan companies Sociétés de fiducie ou de prêt hypothécaire	Credit unions and caisses populaires Caisses populaires et crédit unions	Life insurance companies Compagnies d'assurance vie	Non-depository credit intermediaries and other institutions Intermédiaires financiers autres que les institutions de dépôt et autres institutions	Chartered banks Banques à charte	Trust and mortgage loan companies Sociétés de fiducie ou de prêt hypothécaire	Non-depository credit intermediaries Intermédiaires financiers autres que les institutions de dépôt
		B2317	B2324	B2303	B2304	B2305	B2306	B2334	B2308	B2309	B2335
1999	D	264,461	267,060	13,998	1,340	7,870	23,745	1,152	3,863	339	10,960
2000	J	264,052	267,980	13,994	1,357	7,868	23,875	1,073	3,970	333	10,967
	F	270,448	272,101	15,251	554	7,907	24,118	914	4,366	61	10,947
	M	275,448	274,091	15,535	536	7,945	24,361	755	4,461	63	10,927
	A	280,181	277,974	15,551	564	7,962	24,482	725	4,595	66	10,943
	M	281,727	279,126	15,608	551	7,955	24,472	830	4,806	69	10,997
	J	282,997	281,357	15,658	538	8,054	24,462	935	5,149	72	11,051
	J	285,079	282,660	15,695	527	8,164	24,455	998	5,243	75	11,079
	A	283,151	281,953	15,701	517	8,170	24,450	1,019	5,319	78	11,080
	S	282,885	283,294	15,735	508	8,179	24,446	1,041	5,179	81	11,081
	O	285,536	286,821	15,797	507	8,317	24,387	1,032	5,276	83	11,050
N	290,287	292,012	15,990	516	8,530	24,274	994	5,318	83	10,988	
D	291,881	294,704	15,823	525	8,729	24,161	956	5,393	84	10,926	
2001	J	290,379	294,672	15,631	533	8,868	24,104	942	5,356	85	10,911
	F	289,319	290,879	15,655	540	8,918	24,104	952	5,382	86	10,944
	M	285,554	284,037	15,625	547	9,016	24,104	961	5,365	86	10,976
	A	281,072 E	278,739 E	15,668	545E	9,095 E	24,099 E	991 E	5,116	88E	11,010E,R
	M	279,067 E	276,375 E	15,555	533E	9,122 E	24,089 E	1,032 E	5,086	93E	11,045E,R
	J	273,516E,R	271,913E,R	15,597	520E	9,164 E	24,079 E	1,064 E	5,104	97E	11,082 E
	J	274,004 E	271,660 E	15,608					5,175		

(1) Excludes reverse repos and loans to non-residents. / Ne comprend pas les prises en pension ni les prêts à des non-résidents.

(2) Excludes reverse repos. / Ne comprend pas les prises en pension.

Monthly average or average of month-ends <i>Moyenne mensuelle ou moyenne de fin de mois</i>		CREDIT MEASURES (Millions of dollars) <i>MESURES DU CRÉDIT (En millions de dollars)</i>							continued <i>suite</i>		
		Other business credit <i>Autres crédits aux entreprises</i>					Total business credit <i>Ensemble des crédits aux entreprises</i>		Total household and business credit <i>Ensemble des crédits aux ménages et aux entreprises</i>		
		Special-purpose corporations (securitization) <i>Sociétés spécialisées (titrisation)</i>	Bonds and debentures <i>Obligations et débetures</i>	Equity and other <i>Actions et autres</i>	Adjustments to other business credit <i>Ajustements aux autres crédits aux entreprises</i>	Total other business credit <i>Ensemble des autres crédits aux entreprises</i>	Unadjusted <i>Données non désaisonnalisées</i>	Seasonally adjusted <i>Données désaisonnalisées</i>	Unadjusted <i>Données non désaisonnalisées</i>	Seasonally adjusted <i>Données désaisonnalisées</i>	
		B2332	B2318	B2319	B2328	B155	B2320	B2325	B2321	B2326	
1999	D	7,073	184,978	237,095 R	-	492,413 R	756,874 R	759,473 R	1,350,117 R	1,351,483 R	
2000	J	7,327	183,984	237,945 R	-	492,693 R	756,745 R	760,673 R	1,352,252 R	1,356,985 R	
	F	7,458	183,971	238,778 R	-	494,325 R	764,773 R	766,426 R	1,362,549 R	1,366,163 R	
	M	7,591	184,908	241,108 R	-	498,189 R	773,636 R	772,279 R	1,377,758 R	1,376,017 R	
	A	7,637	186,613	243,738 R	-	502,876 R	783,057 R	780,850 R	1,390,749 R	1,388,592 R	
	M	7,594	188,156	245,040 R	-	506,078 R	787,805 R	785,204 R	1,398,096 R	1,395,945 R	
	J	7,552	189,780	246,070 R	-	509,322 R	792,319 R	790,680 R	1,405,846 R	1,403,970 R	
	J	7,590	190,852	247,038 R	-	511,716 R	796,795 R	794,376 R	1,413,379 R	1,410,700 R	
	A	7,710	190,606	248,102 R	-	512,753 R	795,904 R	794,706 R	1,415,256 R	1,413,908 R	
	S	7,832	190,943	249,302 R	-	514,327 R	797,212 R	797,621 R	1,420,292 R	1,419,900 R	
	O	7,966	191,474	250,848 R	-	516,737 R	802,273 R	803,559 R	1,427,630 R	1,429,002 R	
	N	8,113	191,754	252,645 R	-	519,204 R	809,491 R	811,216 R	1,437,212 R	1,438,452 R	
D	8,296	191,982	253,780 R	-	520,656 R	812,537 R	815,359 R	1,442,501 R	1,444,106 R		
2001	J	8,530	192,945	254,516 R	-	522,421 R	812,800 R	817,094 R	1,444,248 E,R	1,449,490 E,R	
	F	8,675	194,663	255,244 R	-	525,162 R	814,481 R	816,041 R	1,447,153 E,R	1,450,953 E,R	
	M	8,720	198,262	255,833 R	-	529,496 R	815,050 R	813,533 R	1,450,817 E,R	1,448,884 E,R	
	A	8,798 E	201,194	256,313 R	-	532,917 E,R	813,989 E,R	811,656 E,R	1,451,364 E,R	1,449,078 E,R	
	M	8,908 E	206,349	257,247 R	-	539,057 E,R	818,124 E,R	815,432 E,R	1,459,371 E,R	1,457,059 E,R	
	J	9,019 E	212,481	258,494 R	-	546,702 E,R	820,218 E,R	818,615 E,R	1,465,983 E	1,464,133 E	
	J	9,132 E	215,154	259,082 R	-	550,366 E	824,370 E	822,026 E			

End of period En fin de période		GOVERNMENT OF CANADA SECURITIES OUTSTANDING (Par Value) ENCOURS DES TITRES DU GOUVERNEMENT CANADIEN (Valeur nominale)							BFS Table G4 SBF Tableau G4				
		Millions of Canadian dollars En millions de dollars canadiens											
		Treasury bills Bons du Trésor	Other direct and guaranteed securities ¹ Autres titres émis ou garantis ¹	Canada Savings Bonds and other retail instruments Obligations d'épargne du Canada et autres titres de placements au détail	Total Total	Held by Détenteurs	Government of Canada accounts ² Comptes du gouvernement canadien ²						
					Bank of Canada Banque du Canada	Treasury bills Bons du Trésor	Bonds Obligations	Total Total	Treasury bills Bons du Trésor	Bonds Obligations	Short-term instruments Titres à court terme	Total Total	
		B2425		B2408	B2400	B2470	B2471	B2469	B2466	B2467	B2413	B2461	
2001	A	88,000	324,267	26,451	438,718	11,173	24,885	36,058	63	4,845	-	4,908	
	M	87,700	322,401	26,372	436,473	11,403	25,596	36,999	58	5,266	-	5,324	
	J	84,100	318,085	26,281	428,466	11,411	24,981	36,392	55	5,195	-	5,250	
	J	82,600	318,483	26,180	427,263	11,652	25,519	37,171	60	5,191	-	5,251	
2001	J	4	84,100	318,083	26,259	428,442	11,352	24,981	36,334	114	5,193	-	5,307
		11	82,900	317,333	26,229	426,462	11,312	24,981	36,293	104	5,193	-	5,297
		18	82,900	317,333	26,215	426,447	11,326	25,441	36,767	90	5,193	-	5,283
		25	82,600	317,332	26,181	426,114	11,562	24,984	36,546	80	5,191	-	5,271
	A	1	82,600	318,482	26,180	427,262	11,544	25,344	36,887	98	5,191	-	5,289
		8	82,400	317,731	26,136	426,267	11,580	25,344	36,924	86	5,365	-	5,451
		15	82,400	317,731	26,123	426,254	11,583	25,344	36,927	83	5,365	-	5,448
		22	82,700	320,231	26,107	429,038	11,784	25,719	37,503	58	5,765	-	5,823

Changes from the date indicated: Variations par rapport à la date indiquée :

2000	A	23	1,600	-12,340	-150	-10,890	2,036	3,098	5,134	12	1,389	-500	901
2001	A	15	300	2,500	-15	2,785	201	375	576	-25	400	-	375

End of period En fin de période		GOVERNMENT OF CANADA SECURITIES OUTSTANDING (Par Value) ENCOURS DES TITRES DU GOUVERNEMENT CANADIEN (Valeur nominale)				Average of Wednesdays and Wednesday Moyenne mensuelle des mercredis ou données du mercredi	GOVERNMENT OF CANADA CANADIAN DOLLAR DEPOSITS DÉPÔTS EN DOLLARS CANADIENS DU GOUVERNEMENT CANADIEN					
		Millions of Canadian dollars En millions de dollars canadiens				Millions of dollars En millions de dollars						
		Held by Détenteurs				Held at Détenteurs						
		General Public Public		Canada Savings Bonds and other retail instruments Obligations d'épargne du Canada et autres titres de placement au détail		Bank of Canada Banque du Canada		LVTS Participants Participants au STPGV	Total Total			
		Treasury bills Bons du Trésor	Marketable bonds and notes Obligations et billets négociables		Total Total							
		B2477	B2478	B2408	B2475	B54 B113718	B2523					
2001	A	76,764	294,537	26,451	397,752	2001	A	1,205	14,246	15,450		
	M	76,239	291,539	26,372	394,150		M	1,474	17,699	19,173		
	J	72,634	287,909	26,281	386,825		J	1,779	5,597	7,376		
	J	70,888	287,773	26,180	384,841		J	1,459	4,364	5,824		
2001	J	4	72,634	287,909	26,259	386,802	2001	J	4	1,207	4,363	5,570
		11	71,484	287,159	26,229	384,872		11	1,414	5,365	6,779	
		18	71,484	286,698	26,215	384,397		18	1,814	4,400	6,214	
		25	70,958	287,158	26,181	384,297		25	1,404	3,329	4,733	
	A	1	70,958	287,948	26,180	385,086	2001	A	1	1,305	4,536	5,841
		8	70,734	287,022	26,136	383,892		8	1,177	6,166	7,343	
		15	70,734	287,022	26,123	383,879		15	2,278	5,571	7,849	
		22	70,858	288,747	26,107	385,712		22	3,348	3,748	7,096	

Changes from the date indicated: Variations par rapport à la date indiquée :

2000	A	23	-448	-16,327	-150	-16,925	2000	A	23	3,335	-4,502	-1,167
2001	A	15	124	1,725	-15	1,834	2001	A	15	1,070	-1,823	-753

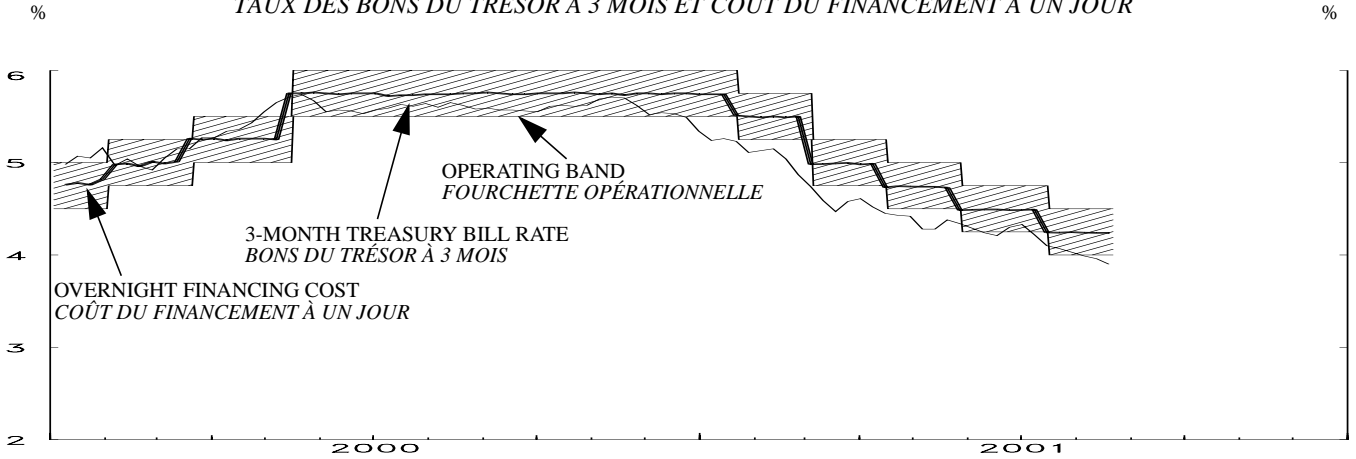
(1) Includes securities denominated in foreign currency (excluding U.S. -pay "Canada Bills").

Comprend les titres libellés en monnaies étrangères (à l'exclusion des « bons du Canada » en dollars É.-U.).

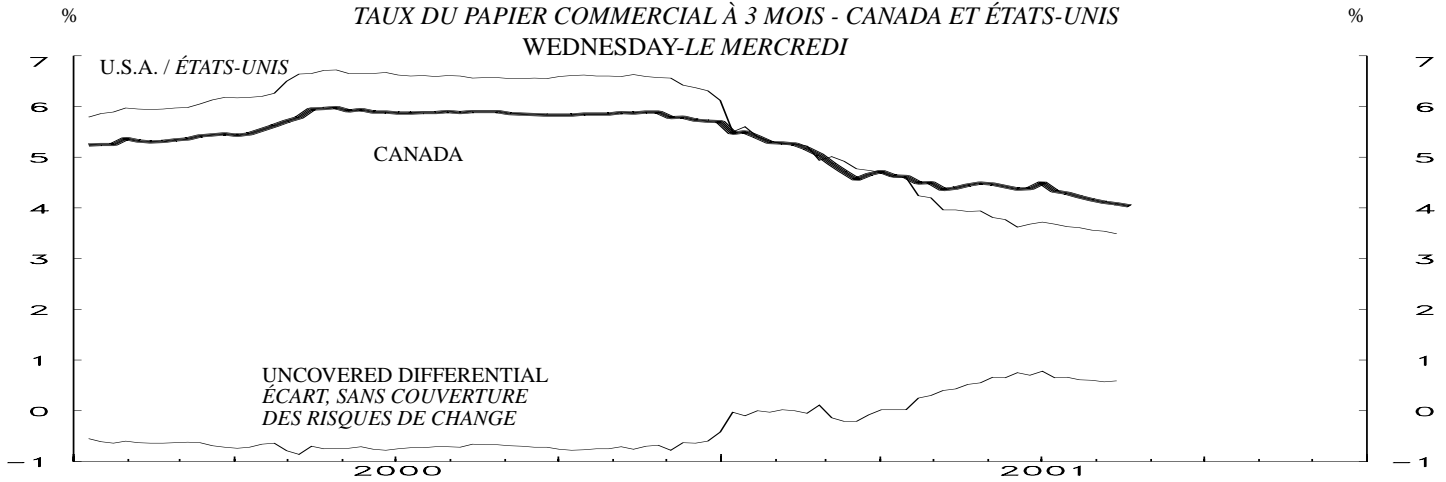
(2) Includes Government of Canada Accounts held at the Bank of Canada, plus non-market bonds held by the Canada Pension Plan.

Comprend les comptes du gouvernement canadien à la Banque du Canada et les titres non négociables détenus par le Régime de pensions du Canada.

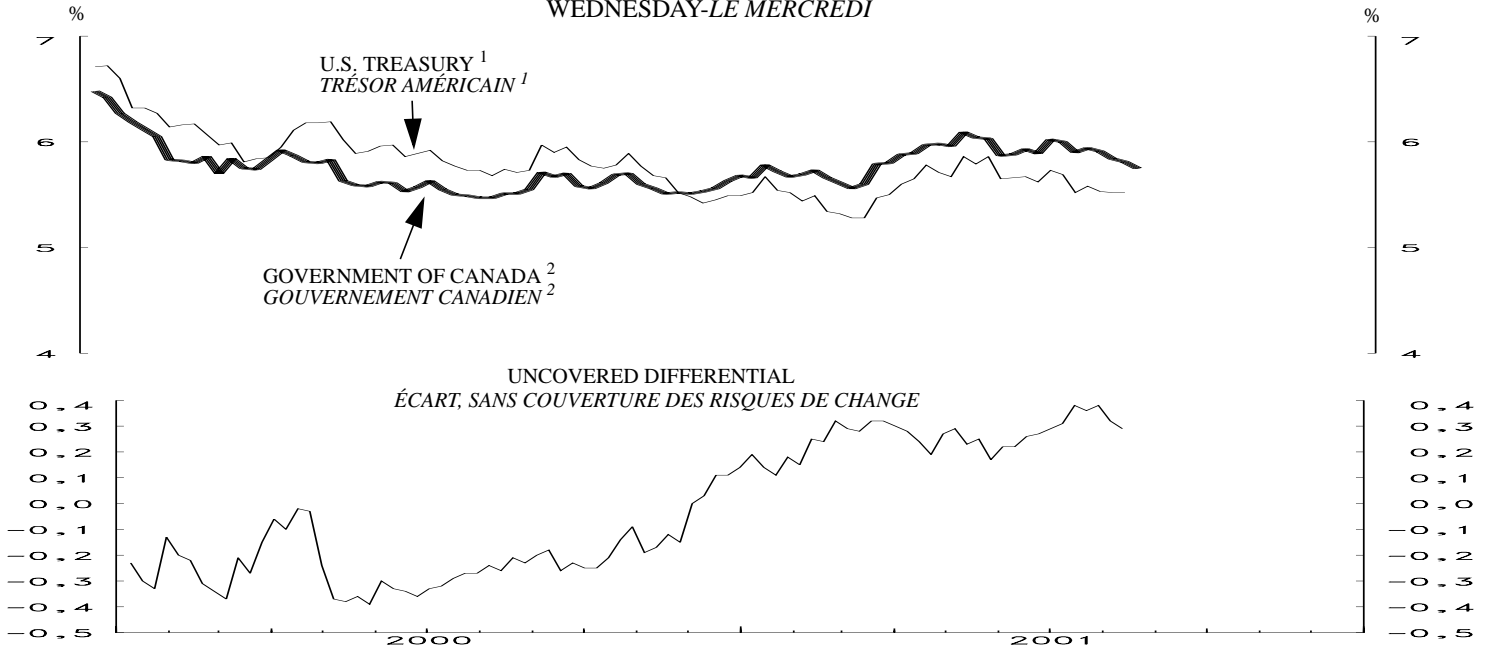
3-MONTH TREASURY BILL RATE AND OVERNIGHT FINANCING COST
 TAUX DES BONS DU TRÉSOR À 3 MOIS ET COÛT DU FINANCEMENT À UN JOUR



CANADA- U.S. 3-MONTH COMMERCIAL PAPER RATE
 TAUX DU PAPIER COMMERCIAL À 3 MOIS - CANADA ET ÉTATS-UNIS
 WEDNESDAY-LE MERCREDI



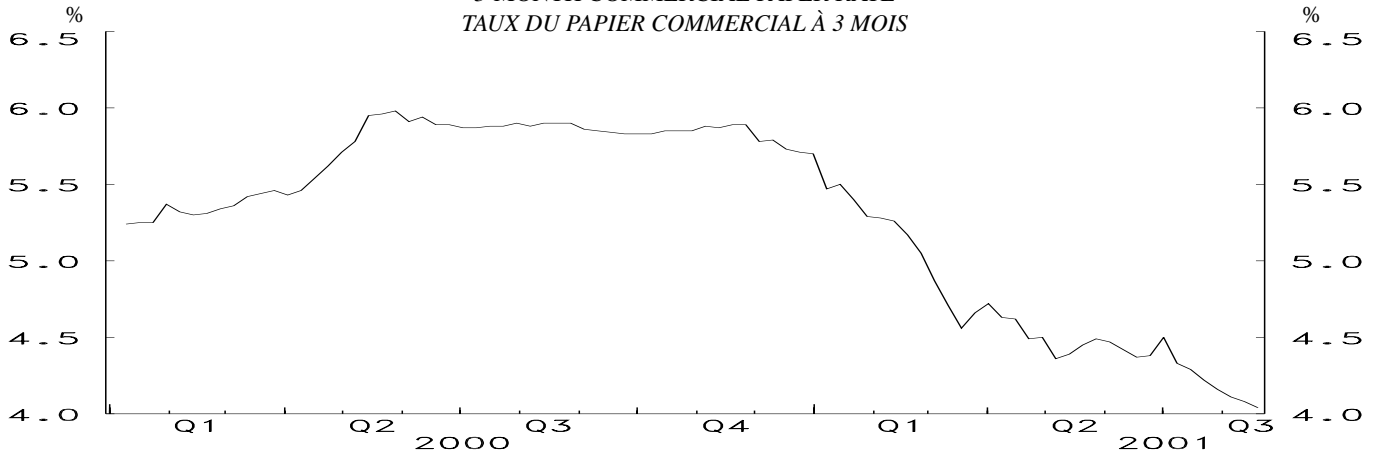
CANADA- U.S. GOVERNMENT LONG-TERM BOND YIELDS
 OBLIGATIONS À LONG TERME DES GOUVERNEMENTS CANADIEN ET AMÉRICAIN
 WEDNESDAY-LE MERCREDI



1. STARTING FEBRUARY 14, 2001, 5 3/8% 15/02/2031 / À PARTIR DU 14 FÉVRIER 2001, 5 3/8% 15/02/2031
 2. STARTING MAY 3, 2000, 5 3/4% 01/06/2029. / À PARTIR DU 3 MAI 2000, 5 3/4% 01/06/2029.

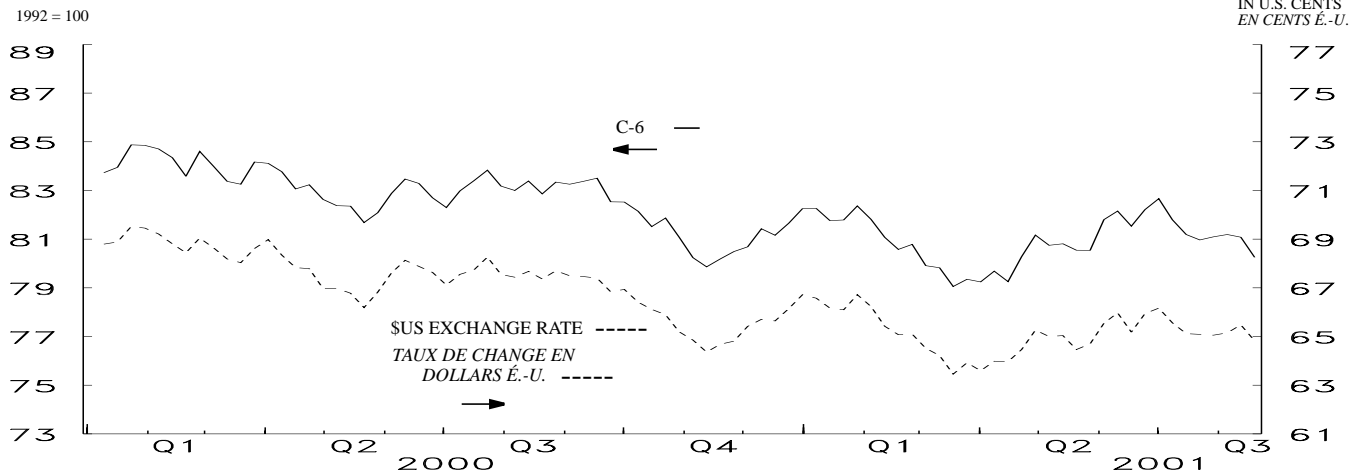
MONETARY CONDITIONS INDEX / INDICE DES CONDITIONS MONÉTAIRES
WEDNESDAY / LE MERCREDI

3-MONTH COMMERCIAL PAPER RATE
TAUX DU PAPIER COMMERCIAL À 3 MOIS



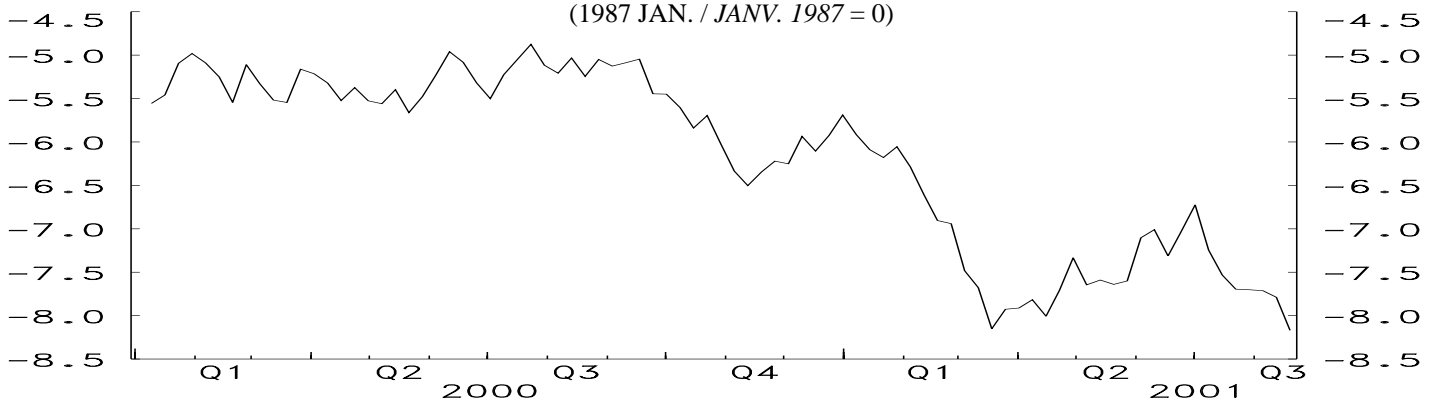
C-6 EXCHANGE RATE INDEX AND \$U.S. EXCHANGE RATE

TAUX DE CHANGE DU DOLLAR CANADIEN PAR RAPPORT AUX MONNAIES COMPOSANT L'INDICE C-6 ET AU DOLLAR É.-U.



MONETARY CONDITIONS INDEX
INDICE DES CONDITIONS MONÉTAIRES

(1987 JAN. / JANV. 1987 = 0)

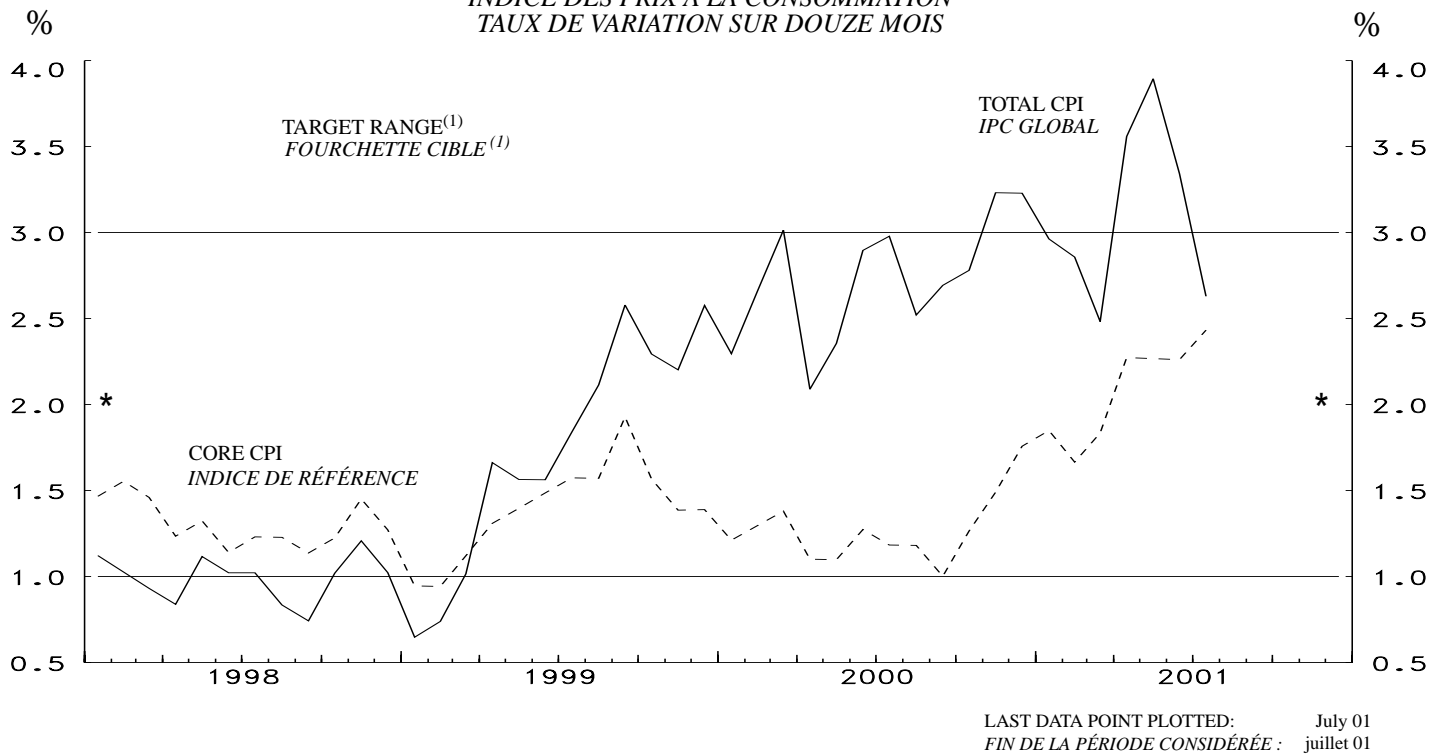


LAST DATA POINT PLOTTED: 22-Aug-01
FIN DE LA PÉRIODE CONSIDÉRÉE: 22-août-01

NOTE: THE MONETARY CONDITIONS INDEX IS A WEIGHTED SUM OF THE CHANGES IN THE 3-MONTH COMMERCIAL PAPER RATE AND THE C-6 TRADE-WEIGHTED EXCHANGE RATE (SEE TECHNICAL NOTE IN THE WINTER 1998-1999 ISSUE OF THE BANK OF CANADA REVIEW, PAGES 125 AND 126) FROM JANUARY 1987. THE INDEX IS CALCULATED AS THE CHANGE IN THE INTEREST RATE PLUS ONE-THIRD OF THE PERCENTAGE CHANGE IN THE EXCHANGE RATE. THE BANK DOES NOT TRY TO MAINTAIN A PRECISE MCI LEVEL IN THE SHORT RUN. SEE MONETARY POLICY REPORT, MAY 1995, P.14.

NOTA : L'INDICE DES CONDITIONS MONÉTAIRES (L'ICM) EST UNE SOMME PONDÉRÉE DES VARIATIONS ENREGISTRÉES DEPUIS JANVIER 1987 PAR LE TAUX DU PAPIER COMMERCIAL À 3 MOIS ET LE TAUX DE CHANGE DU DOLLAR CANADIEN PAR RAPPORT AUX MONNAIES COMPOSANT L'INDICE C-6 (VOIR LA NOTE TECHNIQUE PUBLIÉE DANS LA LIVRAISON DE L'HIVER 1998-1999 DE LA REVUE DE LA BANQUE DU CANADA, PAGES 125 ET 126) PONDÉRÉ EN FONCTION DES ÉCHANGES COMMERCIAUX. ON OBTIENT L'ICM EN ADDITIONNANT LA VARIATION DU TAUX D'INTÉRÊT ET LE TIERS DE LA VARIATION, ÉTABLIE EN POURCENTAGE, DU TAUX DE CHANGE. LA BANQUE NE S'EFFORCE PAS, AU JOUR LE JOUR, DE MAINTENIR L'ICM À UN NIVEAU PRÉCIS. VOIR LE RAPPORT SUR LA POLITIQUE MONÉTAIRE, MAI 1995, P. 15.

CONSUMER PRICE INDEX
YEAR-OVER-YEAR PERCENTAGE CHANGE
INDICE DES PRIX À LA CONSOMMATION
TAUX DE VARIATION SUR DOUZE MOIS



* Inflation - control target / * Cible de maîtrise de l'inflation

(1) Note: Although the target is expressed in terms of the total CPI, the Bank of Canada bases its policy actions on a core measure of the CPI that excludes the eight most volatile components (fruits, vegetables, gasoline, fuel oil, natural gas, mortgage interest, inter-city transportation and tobacco products) as well as the effect of indirect taxes on the remaining components.

Bien que la cible soit exprimée en fonction de l'IPC global, la Banque du Canada fonde ses décisions de politique monétaire sur un indice de référence qui exclut de l'IPC les huit composantes les plus volatiles (fruits, légumes, essence, mazout, gaz naturel, intérêts hypothécaires, transport interurbain et produits du tabac) ainsi que l'effet des impôts indirects sur les autres composantes.

CONSUMER PRICE INDEX INDICE DES PRIX À LA CONSOMMATION								MONETARY CONDITIONS INDEX INDICE DES CONDITIONS MONÉTAIRES			
Month Mois	Total CPI IPC global		Percentage (y/y) (unadjusted) Taux de variation (a/a) (données non désaisonnalisées)					Wednesday Le mercredi	3-Month prime corporate paper rate Taux du papier de premier choix des sociétés non financières à 3 mois	Canadian dollar index against C-6 currencies Indice C-6 des cours du dollar canadien	Monetary conditions index Indice des conditions monétaires
	Unadjusted Données non désai- sonnalisées	Seasonally adjusted Données désaisonna- lisées	Total CPI IPC global	Core CPI Indice de référence	Alternative measures of trend inflation Autres mesures de l'inflation tendancielle		B113858				
	P100000	P119500			CPIXFET IPCHAEI	CPIW IPCP	B3319				
1999 D	111.5	111.6	2.6	1.4	1.6	1.7		2001 A 25	4.49	80.28	-7.71
2000 J	111.4	111.4	2.3	1.2	1.3	1.5		M 2	4.50	81.16	-7.33
F	112.0	112.1	2.7	1.3	1.6	1.6		9	4.36	80.75	-7.65
M	112.8	112.6	3.0	1.4	1.5	1.7		16	4.39	80.81	-7.59
A	112.4	112.4	2.1	1.1	1.2	1.3		23	4.45	80.54	-7.64
M	113.0	112.7	2.4	1.1	1.3	1.4		30	4.49	80.54	-7.60
J	113.7	113.3	2.9	1.3	1.4	1.6					
J	114.1	113.6	3.0	1.2	1.5	1.7		J 6	4.47	81.80	-7.10
A	113.9	113.6	2.5	1.2	1.5	1.6		13	4.42	82.15	-7.01
S	114.4	114.1	2.7	1.0	1.3	1.5		20	4.37	81.53	-7.31
O	114.6	114.3	2.8	1.3	1.5	1.6		27	4.38	82.21	-7.03
N	115.0	114.8	3.2	1.5	1.8	1.8					
D	115.1	115.2	3.2	1.8	1.9	2.0		J 4	4.50	82.66	-6.72
								11	4.33	81.79	-7.25
2001 J	114.7	114.9	3.0	1.8	2.0	2.0		18	4.29	81.19	-7.53
F	115.2	115.3	2.9	1.7	2.0	1.9		25	4.22	80.97	-7.70
M	115.6	115.5	2.5	1.8	1.7	1.9					
A	116.4	116.3	3.6	2.3	1.9	2.4		A 1	4.16	81.09	-7.70
M	117.4	116.9	3.9	2.3	2.0	2.5		8	4.11	81.19	-7.71
J	117.5	116.9	3.3	2.3	1.9	2.4		15	4.08	81.08	-7.79
J	117.1	116.7	2.6	2.4	2.1	2.4		22	4.04	80.25	-8.17

Core CPI: The CPI excluding the eight most volatile components (fruits, vegetables, gasoline, fuel oil, natural gas, mortgage interest, inter-city transportation and tobacco products) as well as the effect of indirect taxes on the remaining components. CANSIM identifier for this series (in level terms) is B3328. / La Banque utilise comme indice de référence l'IPC qui exclut les huit composantes les plus volatiles (fruits, légumes, essence, mazout, gaz naturel, intérêts hypothécaires, transport interurbain et produits du tabac) ainsi que l'effet des impôts indirects sur les autres composantes. Le numéro d'identification de Cansim applicable à cette série (données exprimées en valeur absolue) est le B3328.

CPIXFET: The CPI excluding food, energy and the effect of indirect taxes. / IPCHAEI : IPC hors alimentation, énergie et effet des impôts indirects

CPIW: In this measure, each component of the total CPI is multiplied by an additional weight that is inversely proportional to the component's volatility, so that the more volatile the component the less it influences the overall index. / Dans l'IPC, chacune des composantes de l'IPC global est multipliée par une pondération additionnelle qui est inversement proportionnelle à la variabilité de la composante, afin que les plus volatiles d'entre elles influencent moins l'évolution de l'indice global.