

Indicateurs du Nord 2000

Édition en ligne

Publié avec l'autorisation du
ministre des Affaires indiennes
et du Nord canadien
Ottawa, 2000

QS-3564-010-BB-A1
No de catalogue R2-135/2000
ISBN 0-662-65559-1

© Ministre des Travaux publics et
Services gouvernementaux Canada

INDICATEURS
DU
NORD
2000
Édition en ligne

Section des statistiques sur les Premières nations et le Nord

Direction de la gestion de l'information ministérielle
Direction générale de la gestion de l'information
Ministère des Affaires indiennes et du Nord canadien

Novembre 2000

REMERCIEMENTS

L'auteur principal de l'édition 2000 des Indicateurs du Nord est Pia Newell-Santiago de Public History Incorporated. Cette publication a été préparée sous la direction de Mindy McHardy, analyste principale et David Dahm, gestionnaire, Statistiques sur les Premières nations et le Nord. Sincères remerciements également à Stéphane Godin et Sandra Elgersma pour leur aide précieuse.

TABLE DES MATIÈRES

REMERCIEMENTS	iii
NOTE AUX UTILISATEURS	v
LISTE DES TABLEAUX ET FIGURES	vi
Section 1 DÉMOGRAPHIE.....	1-1
Section 2 ÉDUCATION ET INDICATEURS SOCIAUX	2-1
Section 3 POPULATION ACTIVE	3-1
Section 4 REVENU.....	4-1
Section 5 VUE D'ENSEMBLE ÉCONOMIQUE	5-1
Section 6 COMMERCE DE DÉTAIL	6-1
Section 7 RESSOURCES	7-1
Section 8 FINANCES PUBLIQUES	8-1
GLOSSAIRE	G-1

NOTE AUX UTILISATEURS

Cette édition en ligne des *Indicateurs du Nord* est accessible à nos clients internes du MAINC sur l'intranet du ministère et à nos clients externes par l'entremise du site Web du MAINC à <http://www.ainc-inac.gc.ca>. Pour faciliter la révision rapide de la publication à mesure que de nouvelles données deviennent disponibles, l'édition en ligne des *Indicateurs du Nord* n'inclut pas les sommaires analytiques fournis dans la publication imprimée annuelle. Tout au long de l'année, à mesure que de nouvelles données deviennent disponibles, des révisions seront apportées à l'édition en ligne et résumées dans une section « Quoi de neuf ».

PRINCIPALES SOURCES DE DONNÉES

Ce rapport est la 31^e édition d'une série de rapports qui dressent un profil des caractéristiques socio-économiques et des finances publiques du Yukon, des Territoires du Nord-Ouest et, si possible, du Nunavut. La principale source de données de cette publication est le Système canadien d'information socio-économique (CANSIM). Relevé de Statistique Canada, la base de données CANSIM contient des données sur la population, l'économie et l'industrie du Canada. Cette édition intègre toutes les nouvelles révisions de données disponibles en date de janvier 2000. L'édition en ligne des Indicateurs du Nord sera révisée régulièrement pour tenir compte des mises à jour des données CANSIM de Statistique Canada.

Les méthodes de collecte des données de Statistique Canada évoluent avec le temps et, par conséquent, il se peut que les séries de données de cette édition ne soient pas comparables à celles d'éditions précédentes des Indicateurs du Nord. Les lecteurs sont donc invités à consulter toutes les notes de bas de page ou les sources originales pour savoir exactement sur quoi sont fondés les tableaux et graphiques, en gardant à l'esprit que les données ou les sources peuvent avoir changé par rapport aux éditions antérieures des Indicateurs du Nord.

AUTRES DONNÉES NON INCLUSES DANS LES INDICATEURS DU NORD

À titre de ressource complémentaire sur le Nord, les lecteurs peuvent consulter *Faits saillants du recensement dans le Nord*. Produite tous les cinq ans dans le cadre du recensement national, cette publication présente des données clés du recensement sur les caractéristiques démographiques, l'éducation, la population active, le logement et les revenus dans le Nord, et fournit une répartition de certaines données selon le sexe. Cette publication est également accessible sur le site Web du MAINC à : <http://www.ainc-inac.gc.ca>.

Les lecteurs intéressés aux indicateurs du domaine de la santé peuvent également se reporter aux sources en ligne suivantes :

- Bureau de la statistique du Yukon (<http://www.yukonweb.com/government/ybs/francais.html>)
- Bureau de la statistique des Territoires du Nord-Ouest (<http://www.stats.gov.nt.ca>)
- Bureau de la statistique du Nunavut (<http://www.stats.gov.nu.ca>)
- Santé Canada (<http://www.hc-sc.gc.ca/francais/axindex.htm>)
- Statistique Canada (http://www.statcan.ca/start_f)

POUR PLUS D'INFORMATION

Pour obtenir d'autres exemplaires des *Indicateurs du Nord* ou demander des renseignements particuliers sur le Nord, *n'hésitez pas à joindre notre ligne d'information statistique au (819) 953-9999, ou encore à nous contacter par télécopieur au (819) 953-6010, par courriel à INSTAT@inac.gc.ca ou par écrit à :*

Indicateurs du Nord

Section des statistiques sur les Premières nations et le Nord

Direction de la gestion de l'information ministérielle

Les Terrasses de la Chaudière

10, rue Wellington, bureau 530

Ottawa (Ontario)

K1A 0H4

Pour votre commodité, un formulaire de changement d'adresse et de commentaires a été inclus dans la présente publication. Veuillez remplir le formulaire et le retourner à l'adresse ci-dessus.

Vos commentaires sont précieux. Si vous avez des commentaires sur le format des *Indicateurs du Nord*, si vous avez des questions sur l'information présentée ou si vous souhaitez que des données nouvelles ou différentes soient incluses, n'hésitez pas à contacter Mindy McHardy au (819) 953-7054.

LISTE DES TABLEAU AUX ET FIGURES

SECTION 1: DÉMOGRAPHIE

Figure 1.1 POPULATION TOTALE DU YUKON, DES T.N.-O. ET DU NUNAVUT, AU 1er JUILLET, 1990-1999	1-1
Tableau 1.1 POPULATION TOTALE - CANADA, YUKON, T.N.-O., NUNAVUT ET TOTAL POUR LE NORD, 1er JUILLET, 1990-1999	1-1
Tableau 1.2 NOMBRE DE NAISSANCES ET TAUX DE NATALITÉ POUR 1 000 HABITANTS, CANADA ET TERRITOIRES, 1990-1999	1-2
Tableau 1.3 NOMBRE DE DÉCÈS ET TAUX DE MORTALITÉ POUR 1000 HABITANTS, CANADA ET TERRITOIRES, 1990-1999	1-2
Figure 1.2 TAUX DE NATALITÉ ET DE MORTALITÉ, CANADA, YUKON, T.N.-O. ET NUNAVUT 1990-1999	1-3
Figure 1.3 ESTIMATIONS DE LA POPULATION SELON L'ÂGE ET LE SEXE, YUKON, T.N.-O. ET NUNAVUT, 1998	1-4
Tableau 1.4 PROJECTIONS DE LA POPULATION (EN MILLIERS DE PERSONNES), CANADA, YUKON, T.N.-O., NUNAVUT ET LE NORD, 2000-2026	1-5
Figure 1.4 PROJECTIONS DE LA POPULATION, YUKON, T.N.-O. ET NUNAVUT, 2000-2025	1-5
Tableau 1.5 ESTIMATIONS TRIMESTRIELLES DE LA POPULATION ET DE LA MIGRATION, YUKON, T.N.-O. ET NUNAVUT, 1990-1999	1-6
Figure 1.5 ESTIMATIONS DE LA MIGRATION NETTE TRIMESTRIELLE, YUKON, T.N.-O. ET NUNAVUT, 1990-1999	1-7
Tableau 1.6 POPULATION PAR COLLECTIVITÉ, NUNAVUT (1996), T.N.-O. (1997) ET YUKON (1999)	1-8
Carte POPULATIONS DES COLLECTIVITÉS DES TERRITOIRES CANADIENS	1-9

SECTION 2: ÉDUCATION ET INDICATEURS SOCIAUX

Figure 2.1 TOTAL DES INSCRIPTIONS DANS DES ÉCOLES PUBLIQUES, YUKON, NUNAVUT ET T.N.-O., 1990-1999	2-1
Tableau 2.1 TOTAL DES INSCRIPTIONS DANS DES ÉCOLES PUBLIQUES, YUKON, NUNAVUT ET T.N.-O., 1990-1999	2-1
Tableau 2.2 PROPORTION DE LA POPULATION D'ÂGE SCOLAIRE INSCRITE À L'ÉCOLE, YUKON, T.N.-O. ET NUNAVUT, 1990-1999	2-1
Tableau 2.3 INSCRIPTIONS DANS DES ÉCOLES PUBLIQUES PAR ANNÉE D'ÉTUDES ET ÉLÈVES TERMINANT LEUR 12 ^e ANNÉE, YUKON, 1990-1999	2-2

Tableau 2.4 INSCRIPTIONS DANS DES ÉCOLES PUBLIQUES PAR ANNÉE D'ÉTUDES, T.N.-O., 1989-90 À 1998-99	2-2
Figure 2.2 DIPLÔMÉS D'ÉTUDES SECONDAIRES PAR GROUPE ETHNIQUE, T.N.-O. (INCL. NUNAVUT), 1990 À 1999	2-3
Tableau 2.5 DIPLÔMÉS D'ÉTUDES SECONDAIRES PAR GROUPE ETHNIQUE, T.N.-O. (INCL. NUNAVUT), 1990 À 1999.....	2-3
Tableau 2.6 DIPLÔMÉS D'ÉTUDES SECONDAIRES PAR GROUPE ETHNIQUE, T.N.-O. (EXCL. NUNAVUT), 1994 À 1999	2-3
Tableau 2.7 NOMBRE DE SUICIDES POUR 10 000 HABITANTS SELON LE GROUPE D'ÂGE, CANADA, YUKON ET T.N.-O., 1987-1996.....	2-4
Tableau 2.8 AFFAIRES CRIMINELLES POUR 1 000 HABITANTS, PAR TYPE D'INFRACTION, CANADA, YUKON ET T.N.-O., 1989-1998.....	2-4
Figure 2.3 NOMBRE DE SUICIDES POUR 10 000 HABITANTS, CANADA, YUKON ET T.N.-O., 1989-1998	2-5
Figure 2.4 TOTAL DES AFFAIRES CRIMINELLES POUR 1 000 HABITANTS, CANADA, YUKON ET T.N.-O., 1989-1998	2-5

SECTION 3: POPULATION ACTIVE

Figure 3.1 NOMBRE MOYEN DE BÉNÉFICIAIRES DE L'AE (PRESTATIONS ORDINAIRES) EN POURCENTAGE DE LA POPULATION TOTALE, YUKON ET T.N.-O., 1990-1998	3-2
Tableau 3.1 NOMBRES TOTAUX TRIMESTRIELS DE SALARIÉS ET DE BÉNÉFICIAIRES DE L'AE, YUKON ET T.N.-O., 1990-1999	3-3
Tableau 3.2 NOMBRES MOYENS ANNUELS DE SALARIÉS ET DE BÉNÉFICIAIRES DE L'AE, YUKON ET T.N.-O., 1990-1998	3-4
Tableau 3.3 EMPLOI ANNUEL MOYEN DANS L'ADMINISTRATION PUBLIQUE EN NOMBRE TOTAL DE PERSONNES ET EN POURCENTAGE DE LA POPULATION TOTALE, YUKON ET T.N.-O., 1990-1998	3-4
Tableau 3.4 MOYENNE TRIMESTRIELLE DE L'EMPLOI DANS L'ADMINISTRATION PUBLIQUE (NOMBRE DE PERSONNES) PAR NIVEAU DE GOUVERNEMENT, YUKON ET T.N.-O., 1990-1999; NUNAVUT, 1999	3-5
Tableau 3.5 TAUX D'ACTIVITÉ ET TAUX DE CHÔMAGE PAR COLLECTIVITÉ, NUNAVUT, 1999	3-6
Tableau 3.6 TAUX D'ACTIVITÉ ET TAUX DE CHÔMAGE PAR COLLECTIVITÉ, T.N.-O., 1999	3-7

SECTION 4: REVENU

Figure 4.1 REVENU PERSONNEL PAR HABITANT EN DOLLARS COURANTS ET CONSTANTS (1992), CANADA, YUKON ET T.N.-O., 1989-1998	4-1
---	-----

Tableau 4.1 REVENU PERSONNEL PAR HABITANT EN DOLLARS COURANTS ET CONSTANTS (1992), CANADA, YUKON ET T.N.-O., 1989-1998	4-2
Figure 4.2 RATIO ENTRE LA RÉMUNÉRATION SOUS FORME DE TRAITEMENTS, SALAIRES ET REVENU SUPPLÉMENTAIRE DU TRAVAIL ET LA RÉMUNÉRATION PROVENANT DE TRANSFERTS GOUVERNEMENTAUX, CANADA, YUKON ET T.N.-O., 1989-1998	4-2
Tableau 4.2 REVENU PERSONNEL TOTAL PAR SOURCE (DOLLARS x 1 000 000), CANADA, YUKON ET T.N.-O., 1989-1998	4-3
Tableau 4.3 REVENU TOTAL PROVENANT DU TRAVAIL ET DE TRANSFERTS GOUVERNEMENTAUX EN PROPORTION (%) DU REVENU TOTAL, CANADA, YUKON ET T.N.-O., 1989-1998	4-4
Tableau 4.4 RÉMUNÉRATION HEBDOMADAIRE MOYENNE, CHIFFRES TRIMESTRIELS, CANADA, YUKON ET T.N.-O., 1990-1999.....	4-5
Tableau 4.5 RÉMUNÉRATION HEBDOMADAIRE MOYENNE, CHIFFRES ANNUELS, EN DOLLARS COURANTS ET CONSTANTS (1992), CANADA, YUKON ET T.N.-O., 1990-1998	4-6
Figure 4.3 REVENU IMPOSABLE MOYEN ANNUEL EN DOLLARS CONSTANTS (1992), RÉGIONS DES T.N.-O. ET DU NUNAVUT, 1987-1996	4-6
Tableau 4.6 STATISTIQUES DU REVENU SELON LES DÉCLARATIONS DE REVENUS, RÉGIONS DES T.N.-O., 1987-1996.....	4-7
Tableau 4.7 STATISTIQUES DU REVENU SELON LES DÉCLARATIONS DE REVENUS, RÉGIONS DU NUNAVUT, 1987-1996.....	4-8
Figure 4.4 DÉPENSES DES GOUVERNEMENTS TERRITORIAUX EN ASSISTANCE SOCIALE PAR HABITANT, YUKON ET T.N.-O., 1990-1999.....	4-9
Tableau 4.8 DÉPENSES DES GOUVERNEMENTS TERRITORIAUX EN ASSISTANCE SOCIALE, TOTAL (EN MILLIONS DE DOLLARS) ET PAR HABITANT, YUKON ET T.N.-O., 1990-1999.....	4-9

SECTION 5: VUE D'ENSEMBLE ÉCONOMIQUE

Figure 5.1 PIB DES T.N.-O. (EN TERMES DE REVENUS) - PRINCIPALES COMPOSANTES (EN MILLIONS DE \$), 1989-1998.....	5-1
Tableau 5.1 PIB DES T.N.-O. (EN TERMES DE REVENUS) - AU COÛT DES FACTEURS ET PRINCIPALES COMPOSANTES (EN MILLIONS DE \$), 1989-1998.....	5-1
Tableau 5.2 PIB DU YUKON (EN TERMES DE REVENUS) - AU COÛT DES FACTEURS ET PRINCIPALES COMPOSANTES (EN MILLIONS DE \$), 1989-1998.....	5-2
Figure 5.2 PIB DU YUKON (EN TERMES DE REVENUS) - PRINCIPALES COMPOSANTES, 1989-1998	5-2
Figure 5.3 PIB AU COÛT DES FACTEURS, CERTAINES INDUSTRIES, T.N.-O. 1989-1998 (DOLLARS DE 1992)	5-3
Figure 5.4 PIB AU COÛT DES FACTEURS, CERTAINES INDUSTRIES, YUKON 1989-1998 (DOLLARS DE 1992)	5-3

Tableau 5.3 PIB AU COÛT DES FACTEURS, CERTAINES INDUSTRIES, T.N.-O., 1989-1998	5-4
Tableau 5.4 PIB AU COÛT DES FACTEURS, CERTAINES INDUSTRIES, YUKON, 1989-1998	5-4
Figure 5.5 RATIO ENTRE INVESTISSEMENTS PUBLICS ET PRIVÉS EN IMMOBILISATIONS ET RÉPARATIONS, CANADA, T.N.-O. ET YUKON, 1991-1997.....	5-5
Tableau 5.5 INVESTISSEMENTS PUBLICS (EN MILLIONS DE \$), CANADA, T.N.-O. ET YUKON, 1991-1999	5-6
Tableau 5.6 INVESTISSEMENTS PRIVÉS (EN MILLIONS DE \$), CANADA, T.N.-O. ET YUKON, 1991-1999	5-6

SECTION 6: COMMERCE DE DÉTAIL

Tableau 6.1 COMMERCE DE DÉTAIL: VENTES TOTALES ET VENTES PAR HABITANT, CANADA, YUKON ET T.N.-O., 1990-1998.....	6-1
Figure 6.1 VENTES AU DÉTAIL PAR HABITANT, CANADA, YUKON ET T.N.-O., 1990-1998	6-1
Tableau 6.2 VENTES AU DÉTAIL TRIMESTRIELLES (EN MILLIONS DE DOLLARS), CANADA, YUKON, T.N.-O. ET NUNAVUT, 1990-1999	6-2
Tableau 6.3 VENTES DE BOISSONS ALCOOLIQUES - TOTAL ET PAR HABITANT, CANADA, YUKON ET T.N.-O., EXERCICES FINANCIERS 1988/89 À 1997/98	6-3
Tableau 6.4 INDICE DES PRIX À LA CONSOMMATION, ENSEMBLE, ALIMENTS ET ÉNERGIE (1992=100), CANADA, YELLOWKNIFE ET WHITEHORSE, MOYENNE ANNUELLE, 1990-1999	6-3
Figure 6.2 INDICE DES PRIX À LA CONSOMMATION, ENSEMBLE, ALIMENTS ET ÉNERGIE (1992=100), CANADA, YELLOWKNIFE ET WHITEHORSE, VALEURS TRIMESTRIELLES, 1990-1999	6-4
Tableau 6.5 INDICE DES PRIX À LA CONSOMMATION, ENSEMBLE, ALIMENTS ET ÉNERGIE (1992=100), CANADA, YELLOWKNIFE ET WHITEHORSE, VALEURS TRIMESTRIELLES, 1990-1999	6-5

SECTION 7: RESSOURCES

Figure 7.1 NOMBRE TOTAL DE PEAUX VENDUES, T.N.-O. ET YUKON, 1988/89-1997/98	7-1
Figure 7.2 VALEUR TOTALE DES PEAUX DE CHASSE VENDUES EN DOLLARS CONSTANTS (1992), T.N.-O. ET YUKON, 1988/89-1997/98	7-1
Tableau 7.1 VENTES DE PEAUX DE CHASSE, T.N.-O. ET YUKON, 1988/89-1997/98	7-2
Tableau 7.2 VALEUR TOTALE ET PRIX UNITAIRE DES PEAUX DE CHASSE ET DE PHOQUES À POIL EN DOLLARS CONSTANTS (1992), T.N.-O. ET YUKON, 1988/89-1997/98	7-2
Figure 7.3 VALEUR TOTALE DE LA PRODUCTION DE PÉTROLE ET DE GAZ (EN MILLIERS DE DOLLARS), YUKON, T.N.-O. ET LE NORD, 1989-1998.....	7-3

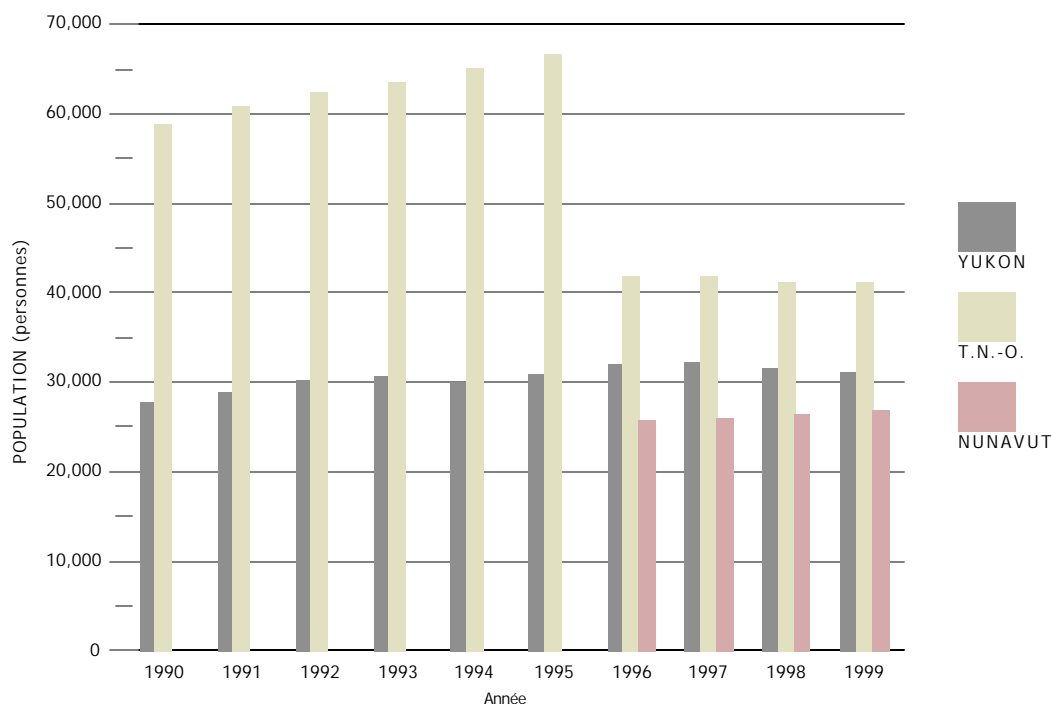
Tableau 7.3 VALEUR TOTALE DE LA PRODUCTION DE PÉTROLE ET DE GAZ (EN MILLIERS DE DOLLARS), CANADA, YUKON, T.N.-O. ET LE NORD, 1989-1998	7-3
Tableau 7.4 INVESTISSEMENTS PÉTROLIERS ET GAZIERS DANS LE NORD (EN MILLIONS DE DOLLARS), 1995-1998.....	7-3
Tableau 7.5 VALEUR TOTALE DE LA PRODUCTION MINÉRALE (EN MILLIERS DE DOLLARS), CANADA, YUKON, T.N.-O. ET LE NORD, 1989-1998	7-4
Figure 7.4 VALEUR TOTALE DE LA PRODUCTION MINÉRALE (EN MILLIERS DE DOLLARS), YUKON, T.N.-O. ET LE NORD, 1989-1998.....	7-4
Tableau 7.6 DÉPENSES D'EXPLORATION GÉNÉRALE ET D'EXPLORATION DE SITES MINIERS (INCL. FRAIS GÉNÉRAUX), EN MILLIONS DE DOLLARS, CANADA, T.N.-O. ET YUKON, 1993-1999	7-5
Tableau 7.7 DÉPENSES D'EXPLORATION ET DE MISE EN VALEUR (EN MILLIONS DE DOLLARS), PAR PROVINCE ET TERRITOIRE, 1997-2000	7-5

SECTION 8: FINANCES PUBLIQUES

Tableau 8.1 RECETTES ET DÉPENSES DE L'ADMINISTRATION FÉDÉRALE (MILLIONS DE \$), CANADA, YUKON ET T.N.-O., 1988-1997.....	8-1
Tableau 8.2 RECETTES ET DÉPENSES DE L'ADMINISTRATION FÉDÉRALE (MILLIONS DE \$), EN DOLLARS CONSTANTS (1992), CANADA, YUKON ET T.N.-O., 1988-1997	8-1
Tableau 8.3 DÉPENSES GOUVERNEMENTALES POUR LE NORD PAR TYPE, 1987/88-1996/97.....	8-2
Tableau 8.4 DÉPENSES GOUVERNEMENTALES POUR LE NORD PAR GOUVERNEMENT, 1987/88-1996/97	8-2
Figure 8.1 RECETTES ET DÉPENSES DE L'ADMINISTRATION FÉDÉRALE (MILLIONS DE \$) EN DOLLARS CONSTANTS (1992), YUKON ET T.N.-O., 1988-1997	8-3

Section 1: DÉMOGRAPHIE

Figure 1.1 POPULATION TOTALE DU YUKON, DES T.N.-O. ET DU NUNAVUT, AU 1^{er} JUILLET, 1990-1999



(Voir notes et sources du tableau 1.1)

Tableau 1.1 POPULATION TOTALE - CANADA, YUKON, T.N.-O., NUNAVUT ET TOTAL POUR LE NORD, AU 1^{er} JUILLET, 1990-1999

	CANADA		YUKON		T.N.-O.		NUNAVUT		NORD	
	Pop. Totale	% croissance	Pop. Totale	% croissance	Pop. Totale	% croissance	Pop. Totale	% croissance	Pop. Totale	% croissance
1990	27,700,856	1.5	27,778	2.4	58,904	3.3			86,682	3.0
1991	28,030,864	1.2	28,915	4.1	60,930	3.4			89,845	3.6
1992	28,376,550	1.2	30,243	4.6	62,412	2.4			92,655	3.1
1993	28,703,142	1.2	30,619	1.2	63,549	1.8			94,168	1.6
1994	29,035,981	1.2	30,047	-1.9	65,157	2.5			95,204	1.1
1995	29,353,854	1.1	30,887	2.8	66,575	2.2			97,462	2.4
1996	29,671,892	1.1	31,938	3.4	41,829	-	25,741	-	99,508	2.1
1997	29,987,214	1.1	32,240	0.9	41,788	-0.1	25,947	0.8	99,975	0.5
1998	30,247,949	0.9	31,547	-2.1	41,114	-1.6	26,470	2.0	99,131	-0.8
1999	30,493,433	0.8	31,084	-1.5	41,113	-0.0	27,002	2.0	99,199	0.1

NOTES:

1. Les chiffres étant arrondis, la population et les taux de croissance peuvent différer de ceux de la dernière édition de cette publication.
2. Les taux de croissance sont calculés.
3. Les estimations de la population relative des T.N.-O. et du Nunavut sont indiquées à partir de 1996 pour démontrer l'impact démographique de l'instauration des frontières du Nunavut sur la population des T.N.-O. Pour les estimations de la population du Nunavut avant 1996, se reporter aux estimations trimestrielles de la population (tableau 1.5).
4. Nord=Yukon+T.N.-O.+Nunavut

SOURCE:

Statistique Canada, Matrices CANSIM 6367, 6378-6379 et 6408-6409 en date de janvier 2000.

Tableau 1.2 NOMBRE DE NAISSANCES ET TAUX DE NATALITÉ POUR 1 000 HABITANTS, CANADA ET TERRITOIRES, 1990-1999

	1990	1991	1992	1993	1994	1995	1996	1997	1998	1999
CANADA										
Naissances	403,280	402,924	403,107	392,180	386,159	381,994	372,444	357,306	345,406	338,963
Taux de natalité	14.7	14.5	14.3	13.7	13.4	13.1	12.6	12.0	11.5	11.2
YUKON										
Naissances	509	554	576	546	440	462	459	469	425	409
Taux de natalité	18.5	19.5	19.5	17.9	14.5	15.2	14.6	14.6	13.3	13.1
T. N.-O.(ne tient pas compte des frontières de la Loi sur le Nt)										
Naissances	1,572	1,626	1,523	1,569	1,605	1,538	1,633	1,513	1,460	-
Taux de natalité	27.1	27.1	24.7	24.9	24.9	23.4	24.3	22.4	21.6	-
T. N.-O.(tient compte des frontières de la Loi sur le Nunavut)										
Naissances	-	-	803	838	817	799	874	766	749	749
Taux de natalité	-	-	20.6	21.1	20.3	19.4	21.0	18.3	18.1	18.2
NUNAVUT										
Naissances	-	-	720	731	788	739	759	754	769	769
Taux de natalité	-	-	31.9	31.4	32.7	29.8	29.9	29.2	29.3	28.8

NOTE:

Les taux pour 1 000 sont calculés sous forme du nombre de naissances (pendant la période du 1er juillet au 30 juin) divisé par la population moyenne des deux mêmes années de référence (population au 1er juillet).

SOURCES :

1. Nombre de naissances : Statistique Canada, matrice CANSIM 5772 en date de janvier 2000.
2. Estimations de la population : Statistique Canada, matrices CANSIM 6367, 6378-6379 et 6408-6409 en date de janvier 2000

Tableau 1.3 NOMBRE DE DÉCÈS ET TAUX DE MORTALITÉ POUR 1 000 HABITANTS, CANADA ET TERRITOIRES, 1990-1999

	1990	1991	1992	1993	1994	1995	1996	1997	1998	1999
CANADA										
Décès	192,608	192,437	196,968	201,808	206,465	209,388	209,746	217,220	217,978	222,538
Taux de mortalité	7.0	6.9	7.0	7.1	7.2	7.2	7.1	7.3	7.2	7.3
YUKON										
Décès	100	116	121	125	128	119	145	127	130	157
Taux de mortalité	3.6	4.1	4.1	4.1	4.2	3.9	4.6	4.0	4.1	5.0
T. N.-O.(ne tient pas compte des frontières de la Loi sur le Nt)										
Décès	235	205	260	271	250	231	237	267	265	-
Taux de mortalité	4.1	3.4	4.2	4.3	3.9	3.5	3.5	3.9	3.9	-
T.N.-O.(tient compte des frontières de la Loi sur le Nunavut)										
Décès	-	-	147	140	149	136	131	145	132	164
Taux de mortalité	-	-	3.8	3.5	3.7	3.3	3.1	3.5	3.2	4.0
NUNAVUT										
Décès	-	-	113	131	101	95	106	141	112	139
Taux de mortalité	-	-	5.0	5.6	4.2	3.8	4.2	5.5	4.3	5.2

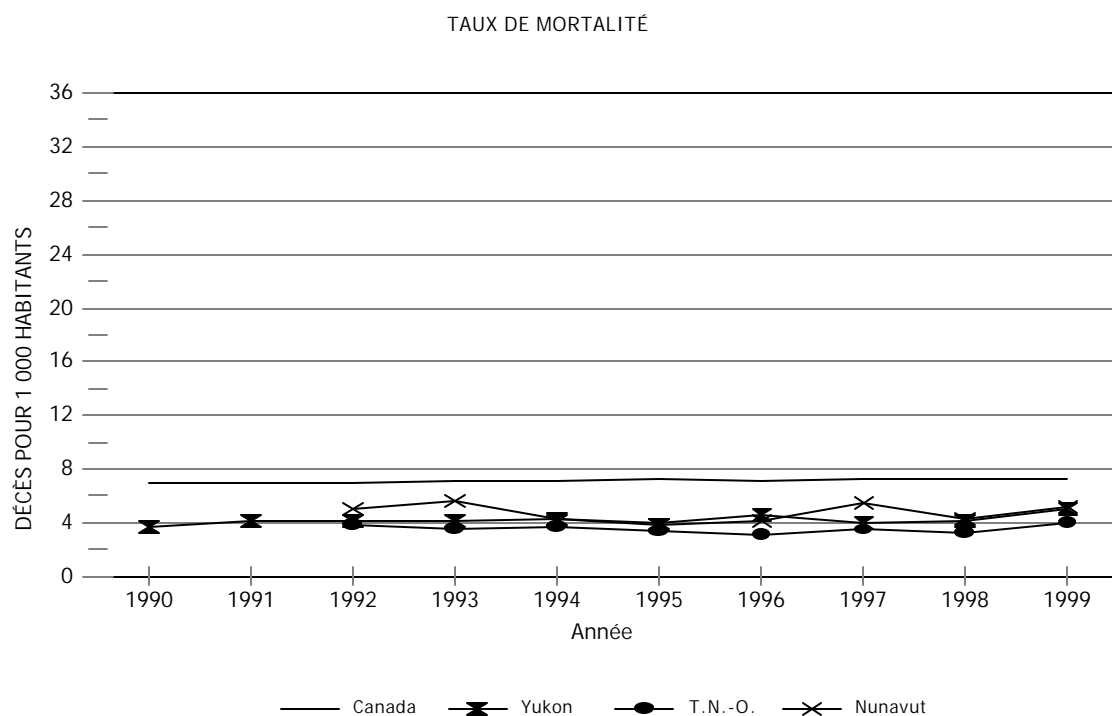
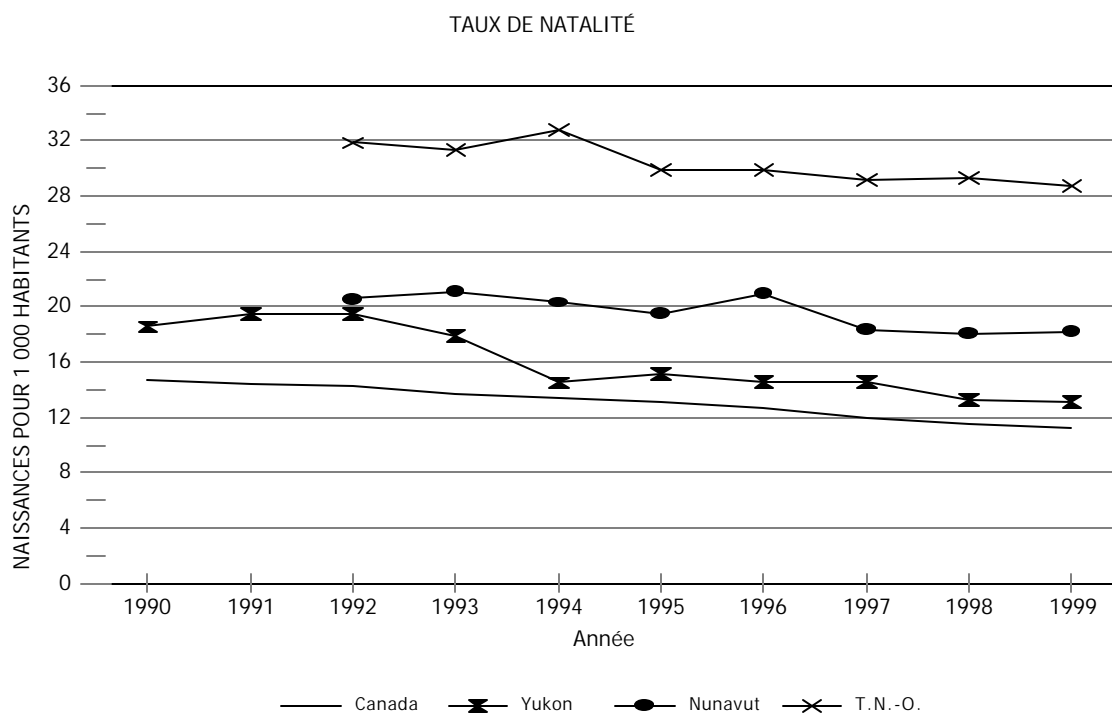
NOTE:

Les taux pour 1 000 sont calculés sous forme du nombre de décès (pendant la période du 1er juillet au 30 juin) divisé par la population moyenne des deux mêmes années de référence (population au 1er juillet).

SOURCES :

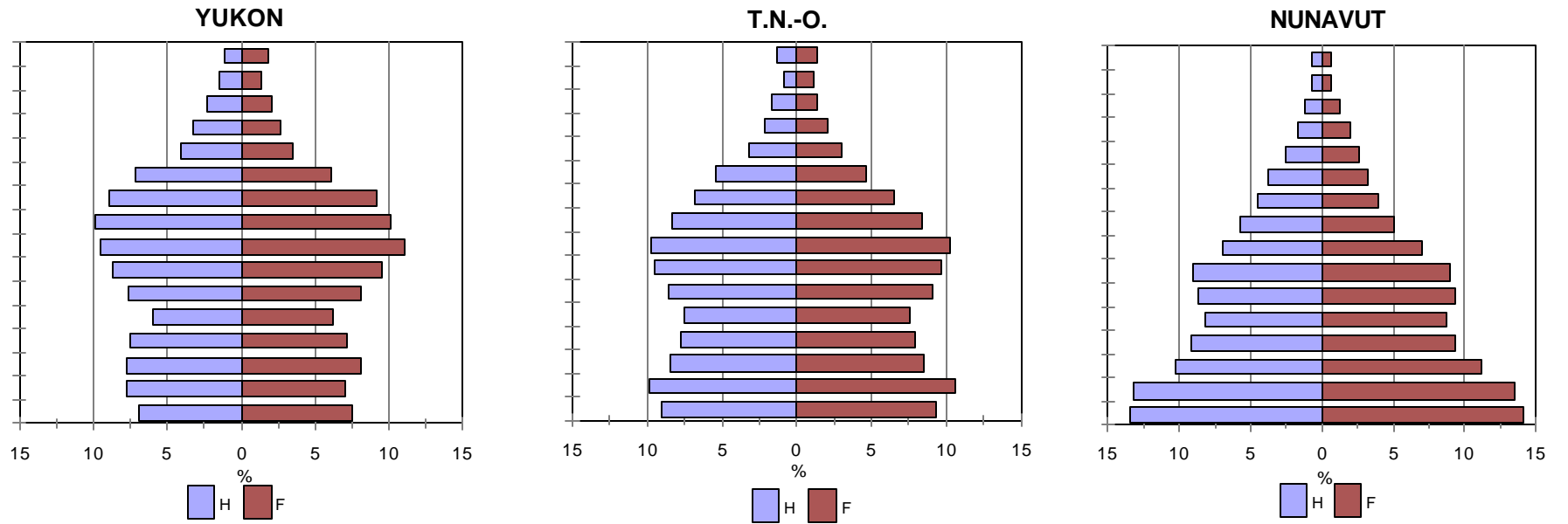
1. Nombre de décès : Statistique Canada, matrice CANSIM 5773 en date de janvier 2000.
2. Estimations de la population : Statistique Canada, matrices CANSIM 6367, 6378-6379 et 6408-6409 en date de janvier 2000 (fournies dans la présente publication au tableau 1.1).

Figure 1.2 TAUX DE NATALITÉ ET DE MORTALITÉ, CANADA, YUKON, T.N.-O., ET NUNAVUT 1990-1999



(*T.N.-O. - tient compte des frontières de la Loi sur le Nunavut. Voir notes et sources des Tableaux 1.2 and 1.3.)

Figure 1.3 ESTIMATIONS DE LA POPULATION SELON L'ÂGE ET LE SEXE, YUKON, T.N.-O., ET NUNAVUT, 1998



NOTE:

H = Hommes ; F = Femmes

L'estimation de la population tient compte des frontières établies par la Loi sur le Nunavut.

SOURCE: Statistique Canada, Catalogue no 91-213.

Tableau 1.4 PROJECTIONS DE LA POPULATION (EN MILLIERS DE PERSONNES), CANADA, YUKON, T.N.-O., NUNAVUT, ET LE NORD, 2000-2025

	CANADA	YUKON	T. N.-O.	NU	NORD	
	pop. est.	pop. est.	pop. est.	pop. est.	pop. est.	% du CAN
2000	30,779.8	29.50	42.70	27.70	99.90	0.32
2005	31,763.4	27.20	48.20	30.60	106.00	0.33
2010	32,463.2	26.90	52.90	33.60	113.40	0.35
2015	33,043.8	27.10	57.20	36.50	120.80	0.37
2020	33,481.5	27.20	60.40	38.90	126.50	0.38
2025	33,736.0	27.20	62.70	40.90	130.80	0.39

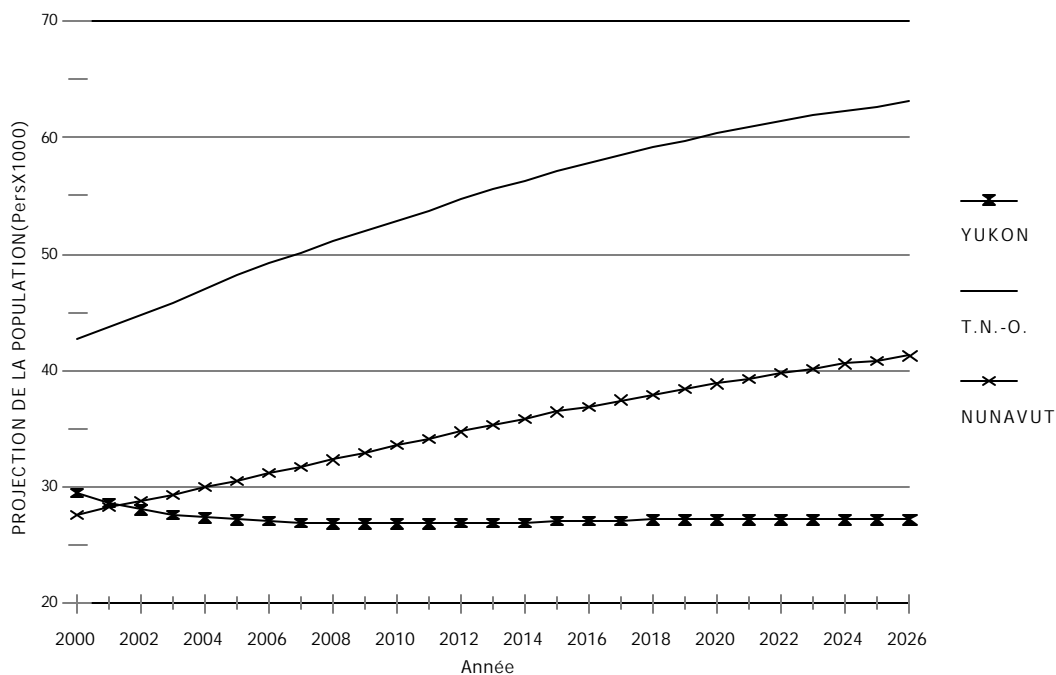
NOTE:

1. Nord=Yukon+T.N.-O.+Nunavut

SOURCE:

Statistique Canada, Matrices CANSIM 6900, 6911, 6912, et 6913 en date de janvier 2000.

Figure 1.4 PROJECTIONS DE LA POPULATION (EN MILLIERS DE PERSONNES), CANADA, YUKON, T.N.-O., NUNAVUT ET LE NORD, 2000-2026



(Voir source du tableau 1.4)

**Tableau 1.5 ESTIMATIONS TRIMESTRIELLES DE LA POPULATION ET DE LA MIGRATION,
YUKON, T.N.-O. ET NUNAVUT, 1990-1999**

ANNÉE	T	YUKON					T. N.-O. ET NUNAVUT						
		POP. EST.	INTERPROVINCIALE		INTERNATIONALE		MIGR. NET.	POP. EST.	INTERPROVINCIALE		INTERNATIONALE		MIGR. NET.
			ENTRÉE	SORTIE	ENTRÉE	SORTIE			ENTRÉE	SORTIE	ENTRÉE	SORTIE	
1990	1	27,501	401	425	28	18	-14	57,774	752	645	16	33	90
	2	27,707	513	490	29	0	52	58,414	619	887	21	32	-279
	3	27,778	936	804	16	10	138	58,904	1,511	1,483	21	28	21
	4	27,924	770	756	7	28	-7	59,294	1,014	1,389	17	5	-363
1991	1	28,154	440	259	17	18	180	59,715	907	939	34	24	-22
	2	28,446	426	350	20	24	72	60,236	893	754	22	9	152
	3	28,915	736	616	35	10	145	60,930	1,315	1,431	23	5	-98
	4	29,219	779	667	12	23	101	61,244	1,226	1,158	45	18	95
1992	1	29,343	470	409	27	5	83	61,636	688	702	18	14	-10
	2	29,642	724	259	40	36	469	61,988	602	741	29	9	-119
	3	30,243	822	592	46	17	259	62,412	1,054	1,098	30	28	-42
	4	30,230	920	444	20	17	479	62,557	944	1,359	34	13	-394
1993	1	30,189	558	321	19	13	243	62,854	657	700	41	22	-24
	2	30,366	723	334	42	17	414	63,129	595	846	49	17	-219
	3	30,619	696	1,033	19	17	-335	63,549	1,359	1,410	52	26	-25
	4	30,322	252	639	23	17	-381	64,068	800	917	29	13	-101
1994	1	29,996	381	479	28	13	-83	64,435	736	837	18	27	-110
	2	30,027	640	694	35	17	-36	64,763	1,178	1,280	40	18	-80
	3	30,047	522	843	34	17	-304	65,157	1,281	1,347	64	26	-28
	4	29,996	576	368	20	17	211	65,584	972	904	27	14	81
1995	1	30,294	476	380	12	14	94	65,986	830	778	23	27	48
	2	30,573	728	627	32	18	115	66,441	862	1,139	19	19	-277
	3	30,887	940	470	18	17	471	66,575	1,142	1,416	42	31	-263
	4	31,369	658	554	25	17	112	66,759	720	893	12	13	-174
1996	1	31,487	572	444	11	13	126	66,962	823	1,145	25	26	-323
	2	31,689	704	605	25	17	107	67,149	1,165	1,097	22	21	69
	3	31,938	597	506	20	16	95	67,570	912	1,272	31	36	-365
	4	32,112	321	355	31	13	-16	67,531	532	870	14	28	-352
1997	1	32,124	454	529	16	9	-68	67,450	883	940	19	18	-56
	2	32,129	533	569	25	10	-21	67,716	1,027	1,345	34	24	-308
	3	32,240	475	779	14	23	-313	67,735	1,051	1,514	29	42	-476
	4	31,989	297	315	32	16	-2	67,646	451	844	20	29	-402
1998	1	31,932	378	720	16	11	-337	67,562	788	1,276	17	23	-494
	2	31,739	584	849	17	10	-258	67,456	1,211	1,572	18	21	-364
	3	31,591	546	1,132	13	25	-598	67,504	1,056	1,213	16	46	-187
	4	31,063	237	529	15	18	-295	67,597	605	629	14	32	-42
1999	1	30,816	259	585	12	11	-325	67,836	1,034	882	11	24	139
	2	30,566	564	632	21	10	-57	68,270	1,278	1,195	15	24	74
	3	30,633	512	778	27	28	-267	68,645	1,072	998	15	51	38

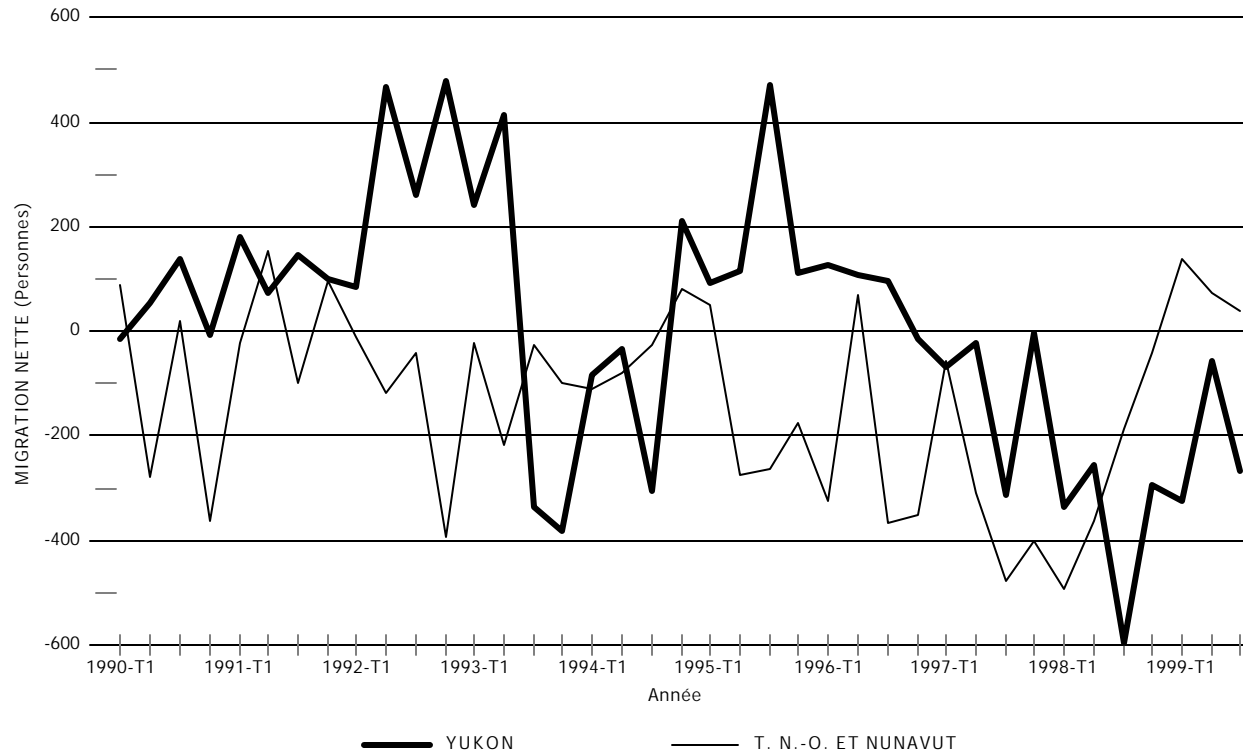
NOTES:

1. Les données du quatrième trimestre de 1999 ne sont pas disponibles en date de la présente publication.
2. Migration Nette = (Immigrants interprovinciaux - émigrants Interprovinciaux) + (Immigrants internationaux - émigrants internationaux)
3. Les données trimestrielles sont fondées sur les dossiers des allocations familiales.

SOURCES:

1. Estimations de la population: Statistique Canada, Matrice CANSIM 1 en date de janvier 2000.
2. Migration interprovinciale: Statistique Canada, Matrice CANSIM 5731 en date de janvier 2000.
3. Migration internationale: Statistique Canada, Matrices CANSIM 0397 et 6516 en date de janvier 2000.

Figure 1.5 ESTIMATIONS DE LA MIGRATION NETTE TRIMESTRIELLE, YUKON, T.N.-O. AND NUNAVUT, 1990-1999



(Voir notes et sources du tableau 1.5)

Tableau 1.6 POPULATION PAR COLLECTIVITÉ, NUNAVUT (1996), T.N.-O. (1997) ET YUKON (1999)

NUNAVUT, 1996		T. N.-O., 1997		YUKON, DÉC 1999	
Région de Baffin	13,220	Région d'Inuvik (incl. Holman)	9,898	Beaver Creek	129
Arctic Bay	640	Aklavik	766	Burwash Landing	82
Qikiqtarjuaq	490	Colville Lake	103	Carcross	427
Cape Dorset	1,120	Deline	634	Carmacks	438
Clyde River	710	Fort Good Hope	723	Dawson City	1,953
Grise Fiord	145	Fort McPherson	927	Destruction Bay	45
Hall Beach	540	Holman	465	Faro	500
Igloolik	1,170	Inuvik	3,278	Haines Junction	774
Iqaluit	4,220	Norman Wells	879	Mayo	457
Kimmitut	395	Paulatuk	306	Old Crow	286
Nanisivik	285	Sachs Harbour	169	Pelly Crossing	291
Pangnirtung	1,240	Tsiigehtchic	172	Ross River	384
Pond Inlet	1,155	Tuktoyaktuk	986	Tagish	161
Resolute Bay	200	Tulita	477	Teslin	454
Sanikiluaq	630	Région de Fort Smith	31,117	Watson Lake	1,662
Région de Keewatin	6,870	Detah	208	Whitehorse	22,879
Arviat	1,560	Enterprise	90	Other	148
Baker Lake	1,385	Fort Liard	529		
Chesterfield Inlet	340	Fort Providence	839		
Coral Harbour	670	Fort Resolution	552		
Rankin Inlet	2,060	Fort Simpson	1,265		
Repulse Bay	560	Fort Smith	2,525		
Whale Cove	300	Hay River	3,685		
Région de Kitikmeot	5,070	Hay River Reserve	274		
Bay Chimo	55	Jean Marie River	61		
Cambridge Bay	1,355	Lutselk'e	360		
Gjoa Haven	880	Nahanni Butte	78		
Kugluktuk	1,200	Rae Lakes	280		
Pelly Bay	500	Rae-Edzo	1,835		
Taloyoak	650	Trout Lake	75		
		Wekweti	140		
		Wha Ti	458		
		Wrigley	194		
		Yellowknife	17,477		

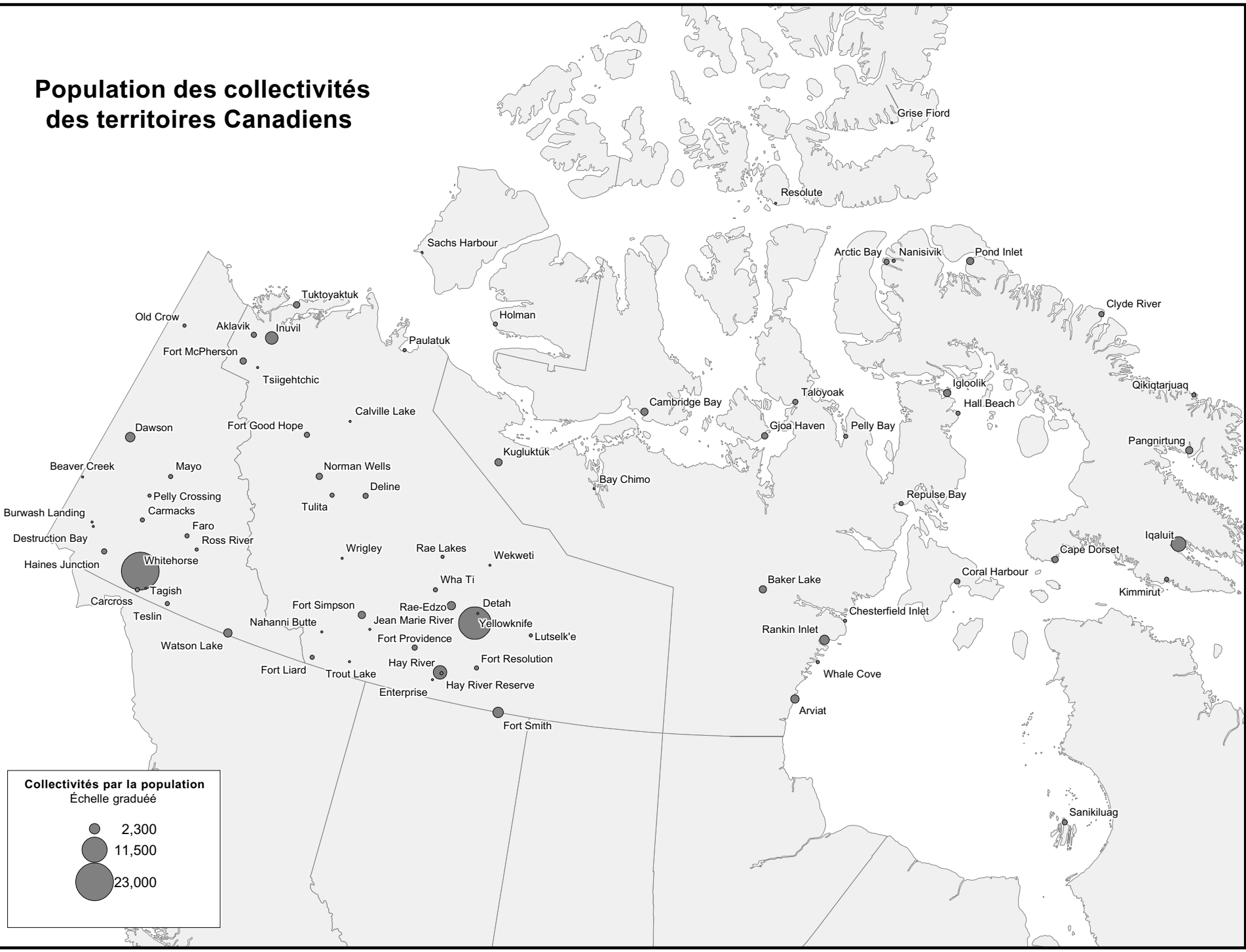
NOTES:

1. Reflète les données les plus récentes disponibles au niveau des collectivités..
2. Pour les T.N.-O., les données sur les collectivités de moins de 50 personnes et les secteurs non organisés sont supprimées.

SOURCES:

1. Nunavut: Bureau des statistiques du Nunavut. Disponible à <http://www.stats.gov.nu.ca> (en date de janvier 2000).
2. T.N.-O.: Bureau des statistiques des T.N.-O. Disponible à <http://www.stats.gov.nt.ca> (en date de janvier 2000).
3. Yukon: Ministère de la Santé et des Services sociaux du Yukon et Bureau des statistiques du Yukon. Disponible à <http://www.yukonweb.com/government/ybs> (en date de janvier 2000).

Population des collectivités des territoires Canadiens

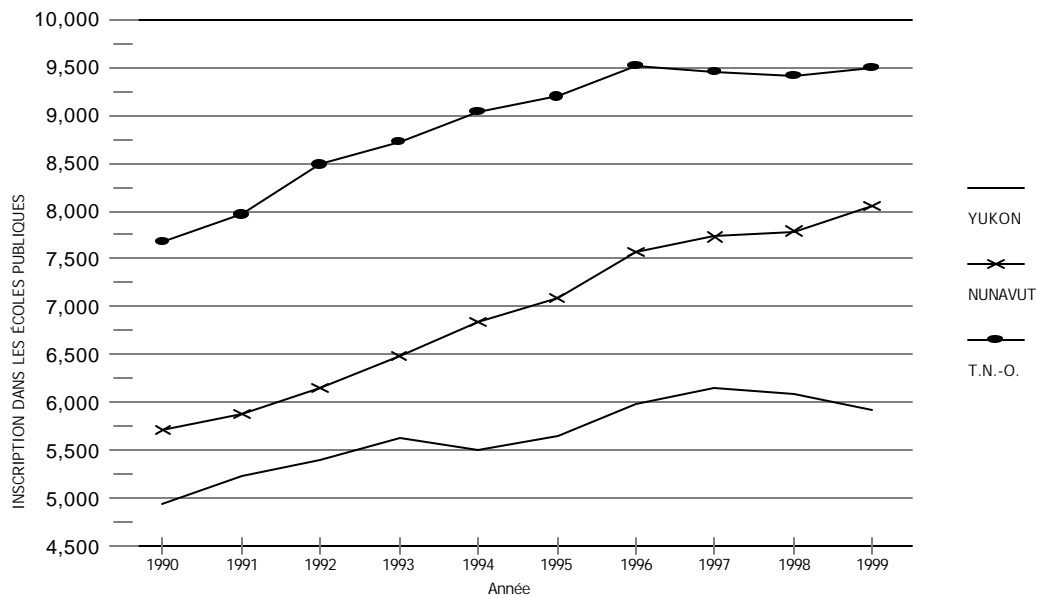


Collectivités par la population
Échelle graduée

- 2,300
- 11,500
- 23,000

Section 2: ÉDUCATION ET INDICATEURS SOCIAUX

Figure 2.1 TOTAL DES INSCRIPTIONS DANS LES ÉCOLES PUBLIQUES, YUKON, NUNAVUT ET T.N.-O., 1990-1999



(Voir les notes et sources du tableau 2.1)

Tableau 2.1 TOTAL DES INSCRIPTIONS DANS LES ÉCOLES PUBLIQUES, YUKON, NUNAVUT ET T.N.-O., 1990-1999

	1990	1991	1992	1993	1994	1995	1996	1997	1998	1999
YUKON	4,952	5,233	5,405	5,624	5,511	5,643	5,977	6,154	6,086	5,921
NUNAVUT	5,720	5,880	6,150	6,490	6,840	7,090	7,570	7,730	7,790	8,060
T.N.-O.	7,680	7,960	8,480	8,720	9,040	9,190	9,520	9,460	9,410	9,490

SOURCES:

1. Yukon: *Public School Enrollment 1999*, Bureau des statistiques du Yukon. Disponible à <http://www.yukonweb.com/government/ybs/annual.html> (en date de janvier 2000).
2. Nunavut et T.N.-O.: *Towards Excellence A Report on Education in NWT*, ministère de l'Éducation des T.N.-O. Disponible à <http://www.learnnet.nt.ca/ECE/Reports/Towardexcellence99/index.htm> (en date de janvier 2000).

Tableau 2.2 PROPORTION DE LA POPULATION D'ÂGE SCOLAIRE INSCRITE A L'ÉCOLE, YUKON, T.N.-O. ET NUNAVUT, 1990-1999

	1990	1991	1992	1993	1994	1995	1996	1997	1998	1999
YUKON	84	86	86	88	87	86	88	89	89	90
T.N.-O & NUNAVUT	87	88	90	90	91	91	94	94	93	Non disp.

NOTES:

1. Calculé d'après les données des inscriptions et les estimations de la population selon l'âge.
2. Estimations de la population selon l'âge non disponibles pour les T.N.-O. et le Nunavut en 1999.

SOURCES:

1. Voir les données sur les inscriptions au tableau 2.1.
2. Estimations de la population selon l'âge: Statistique Canada, Matrices CANSIM 6378 et 6379 en date de janvier 2000.

**Tableau 2.3 INSCRIPTIONS DANS LES ÉCOLES PUBLIQUES PAR ANNÉE D'ÉTUDES ET ÉLÈVES
TERMINANT LEUR 12E ANNÉE, YUKON, 1990-1999**

	1990	1991	1992	1993	1994	1995	1996	1997	1998	1999
PR*	23	84	32	55	62	61	70	75	61	-
M	505	497	481	484	509	463	533	534	473	454
1	521	538	538	507	454	501	471	513	507	430
2	488	515	524	502	482	449	511	477	495	482
3	459	471	512	509	479	483	454	508	459	482
4	395	471	473	540	491	482	486	453	505	436
5	400	413	460	484	522	500	491	480	457	491
6	346	413	421	463	475	518	515	498	466	455
7	323	349	411	425	452	461	540	494	472	460
8	335	320	352	408	408	466	455	529	474	473
9	316	315	305	333	348	370	443	430	481	456
10	265	274	301	313	313	334	368	446	419	453
11	269	253	299	323	323	330	362	389	483	453
12	216	251	245	243	193	225	278	328	334	396
EQ	91	69	51	35	-	-	-	-	-	-
TOTAL	4,952	5,233	5,405	5,624	5,511	5,643	5,977	6,154	6,086	5,921
	DIPLOMÉS DE LA 12 ^e ANNÉE					1995	1996	1997	1998	1999
	NOMBRE					175	184	181	235	295
	% D'INSCRIPTION POUR LA 12 ^e ANNÉE					78	66	55	70	74

NOTES:

1. Années d'inscription indiquées de mai 1990 à mai 1999.
2. Étudiants des programmes de ressources (PR) non identifiés séparément en 1999.
3. EQ=Équivalent. Étudiants inscrits en équivalence de 10e à 12e année ou en recyclage.

SOURCE:

Public School Enrollment 1999, Bureau des statistiques du Yukon, disponible à <http://www.yukonweb.com/government/ybs/annual.html> (en date de janvier 2000).

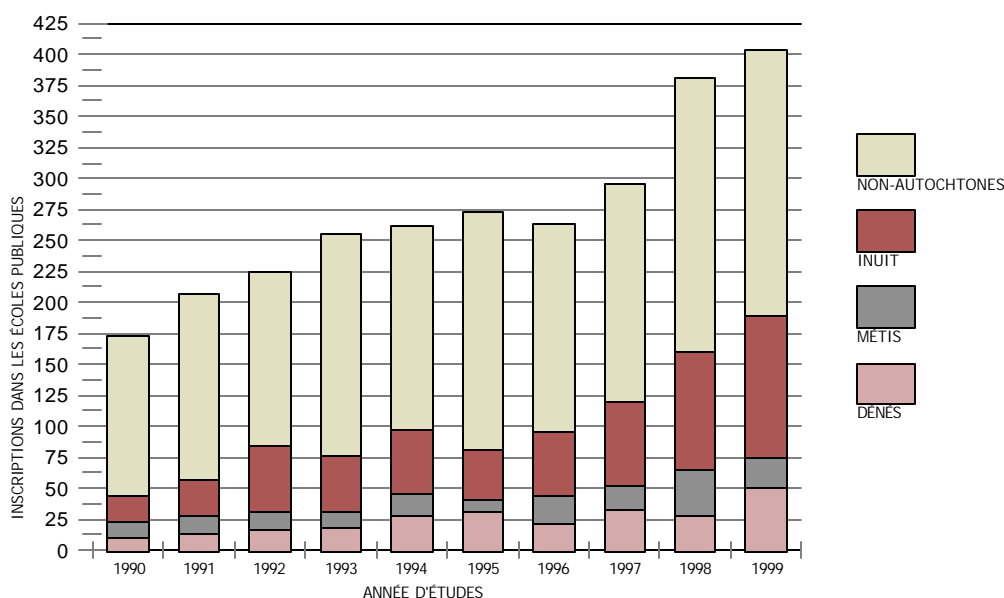
**Tableau 2.4 INSCRIPTIONS DANS LES ÉCOLES PUBLIQUES PAR ANNÉE D'ÉTUDES, T.N.-O.,
1989-90 A 1998-99**

	1989-90	1990-91	1991-92	1992-93	1993-94	1994-95	1995-96	1996-97	1997-98	1998-99
M	1,261	1,258	1,434	1,443	1,510	1,458	1,635	1,560	1,514	757
1 à 6	8,129	8,298	8,238	8,379	8,487	8,629	8,816	9,019	8,998	4,847
1 ^{er} cycle	2,601	2,758	3,023	3,170	3,354	3,507	3,648	3,687	3,833	2,062
2 ^e cycle	1,487	1,589	2,018	2,409	2,814	3,023	3,371	3,112	3,218	2,103
Spécial	270	336	227	220	87	-	-	-	-	-
TOTAL	13,748	14,239	14,940	15,621	16,252	16,617	17,470	17,378	17,563	9,769

SOURCE:

Statistics Quarterly (éd. de décembre 1998 et décembre 1999), Bureau des statistiques des T.N.-O., disponible à http://www.stats.gov.nt.ca/statinfo/generalstats/statsquarterly/_statq.html (en date de janvier 2000).

Figure 2.2 DIPLÔMÉS D'ÉTUDES SECONDAIRES PAR GROUPE ETHNIQUE, T.N.-O. (INCL. NUNAVUT), 1990 À 1999



(Voir les notes et sources du tableau 2.5)

Tableau 2.5 DIPLÔMÉS D'ÉTUDES SECONDAIRES PAR GROUPE ETHNIQUE, T.N.-O. (INCL. NUNAVUT), 1990 À 1999

	1990	1991	1992	1993	1994	1995	1996	1997	1998	1999
DÉNÉS	11	15	18	19	30	33	23	34	30	52
MÉTIS	14	15	14	13	17	10	22	19	36	24
INUIT	21	28	53	45	52	40	52	69	95	115
NON-AUTOCHTONES	126	148	139	178	162	190	166	173	220	213
TOTAL	172	206	224	255	261	273	263	295	381	404

NOTE:

1. Données de 1995 et 1997 mise à jour par rapport à l'édition précédente de cette publication.
2. Des diplômés sont comptés par l'année; par exemple, le diplômés 1997 devraient être appairés avec 1996/97 inscriptions d'année scolaire.

SOURCE:

Gouvernement des T.N.-O., ministère de l'Éducation, notamment *Towards Excellence A Reports on Education in NWT*, disponible à <http://www.learnnet.nt.ca/ECE/Reports/Towardexcellence99/index.htm> (en date de janvier 2000).

Tableau 2.6 DIPLÔMÉS D'ÉTUDES SECONDAIRES PAR GROUPE ETHNIQUE, T.N.-O. (EXCL. NUNAVUT), 1994 À 1999

	1994	1995	1996	1997	1998	1999
DÉNÉS	30	33	23	34	30	52
MÉTIS	17	10	22	19	36	24
INUIT	3	5	11	19	18	23
NON-AUTOCHTONES	151	175	144	158	204	194
TOTAL	201	223	200	230	288	293

NOTE:

1. Données de 1995 et 1997 mise à jour par rapport à l'édition précédente de cette publication.
2. Des diplômés sont comptés par l'année; par exemple, le diplômés 1997 devraient être appairés avec 1996/97 inscriptions d'année scolaire.

SOURCE:

Gouvernement des T.N.-O., ministère de l'Éducation.

Tableau 2.7 NOMBRE DE SUICIDES POUR 10 000 HABITANTS SELON LE GROUPE D'AGE, CANADA, YUKON ET T.N.-O., 1987-1996

	TOUS ÂGES			15-19 ANS		20-24 ANS	
	CANADA	YUKON	T.N.-O.	CANADA	T.N.-O.	CANADA	T.N.-O.
1987	1.4	2.8	3.0	1.3	12.0	1.8	12.0
1988	1.4	2.8	4.1	1.3	15.4	1.9	6.1
1989	1.3	2.0	5.8	1.3	13.7	1.8	18.0
1990	1.3	1.9	3.3	1.2	4.1	1.8	3.9
1991	1.3	1.1	4.0	1.4	6.2	1.8	17.2
1992	1.3	1.0	2.6	1.3	4.0	1.8	10.0
1993	1.3	2.3	4.3	1.2	15.8	1.6	13.6
1994	1.3	2.4	3.2	1.3	7.7	1.7	5.3
1995	1.3	3.0	2.4	1.3	15.0	1.7	3.6
1996	1.3	1.9	3.4	1.2	7.5	1.7	11.1

NOTES :

1. Calculé d'après le taux de suicide pour 100 000 habitants.
2. Séries chronologiques sur dix ans du taux de suicide pour les jeunes (15-24 ans) non disponibles.

SOURCE :

Statistique Canada, matrice CANSIM 1003 en date de janvier 2000.

Tableau 2.8 AFFAIRES CRIMINELLES POUR 1 000 HABITANTS, PAR TYPE D'INFRACTION, CANADA, YUKON ET T.N.-O., 1989-1998

	CANADA									
	1989	1990	1991	1992	1993	1994	1995	1996	1997	1998
INFR. AU CODE CRIMINEL	89	95	103	100	95	91	90	89	84	81
CRIMES DE VIOLENCE	9	10	11	11	11	10	10	10	10	10
CRIMES CONTRE LES BIENS	53	56	62	59	56	53	53	53	49	45
AUTRES CRIMES	27	29	31	31	29	28	27	27	26	26
INFR. RELIÉES AUX DROGUES	3	2	2	2	2	2	2	2	2	2
	YUKON									
	1989	1990	1991	1992	1993	1994	1995	1996	1997	1998
INFR. AU CODE CRIMINEL	199	192	205	182	203	192	197	197	208	180
CRIMES DE VIOLENCE	29	32	30	27	28	27	32	31	33	29
CRIMES CONTRE LES BIENS	92	82	86	84	90	85	89	82	81	70
AUTRES CRIMES	78	78	89	71	86	79	76	84	94	81
INFR. RELIÉES AUX DROGUES	8	7	8	6	5	6	6	6	4	4
	T.N.-O.									
	1989	1990	1991	1992	1993	1994	1995	1996	1997	1998
INFR. AU CODE CRIMINEL	222	263	284	286	265	243	239	221	222	232
CRIMES DE VIOLENCE	46	55	57	56	55	55	50	50	55	54
CRIMES CONTRE LES BIENS	84	89	89	86	80	72	76	73	63	62
AUTRES CRIMES	92	120	138	143	130	116	112	98	104	116
INFR. RELIÉES AUX DROGUES	5	7	7	6	6	6	6	7	7	5

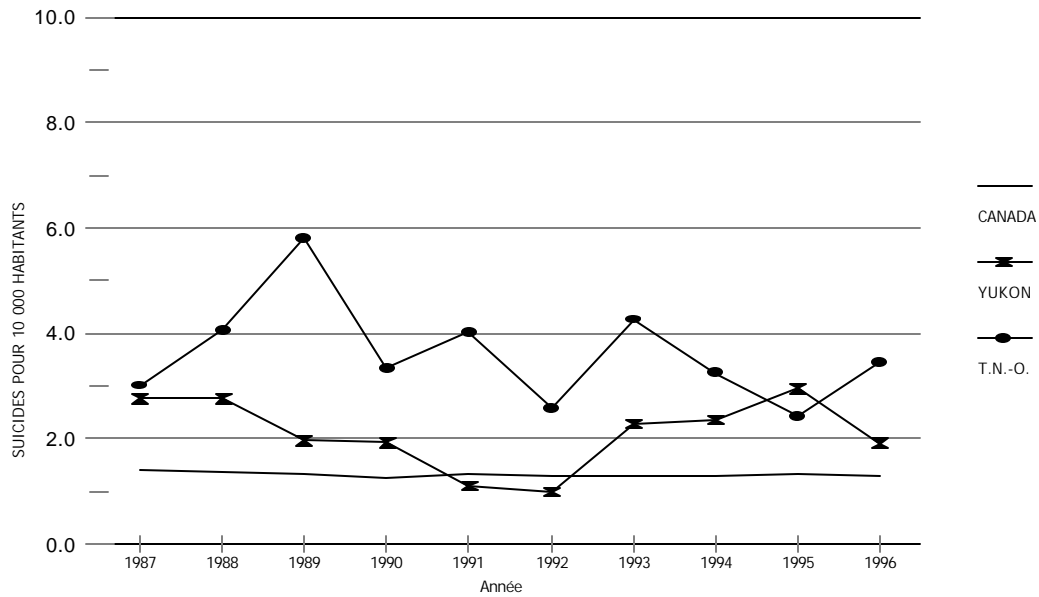
NOTES :

1. Total des infractions au code criminel=Crimes de violence+Crimes contre les biens+Autres crimes
2. Les crimes de violence comprennent les homicides, les voies de fait, les infractions sexuelles et les enlèvements.
3. Les crimes contre les biens comprennent les introductions par effraction, les vols de véhicules à moteur, les vols de plus de 1 000 \$ et de moins de 1 000 \$ et la possession de biens volés.
4. Les autres crimes comprennent : crimes d'incendie, violations des conditions sous caution, contrefaçon de monnaie, crimes contre l'ordre public, évasions, actes indécents, prises d'otage, infractions contre les bonnes moeurs, entraves au travail d'un policier, prisonniers en liberté sans excuse, méfaits et autres infractions au code criminel.

SOURCE :

Statistique Canada, n° 85-205XPE au catalogue et matrice CANSIM 2200 en date de janvier 2000.

Figure 2.3 NOMBRE DE SUICIDES POUR 10 000 HABITANTS, CANADA, YUKON ET T.N.-O., 1987-1996



(Voir notes et sources du tableau 2.7)

Figure 2.4 TOTAL DES AFFAIRES CRIMINELLES POUR 1 000 HABITANTS, CANADA, YUKON ET T.N.-O., 1989-1998



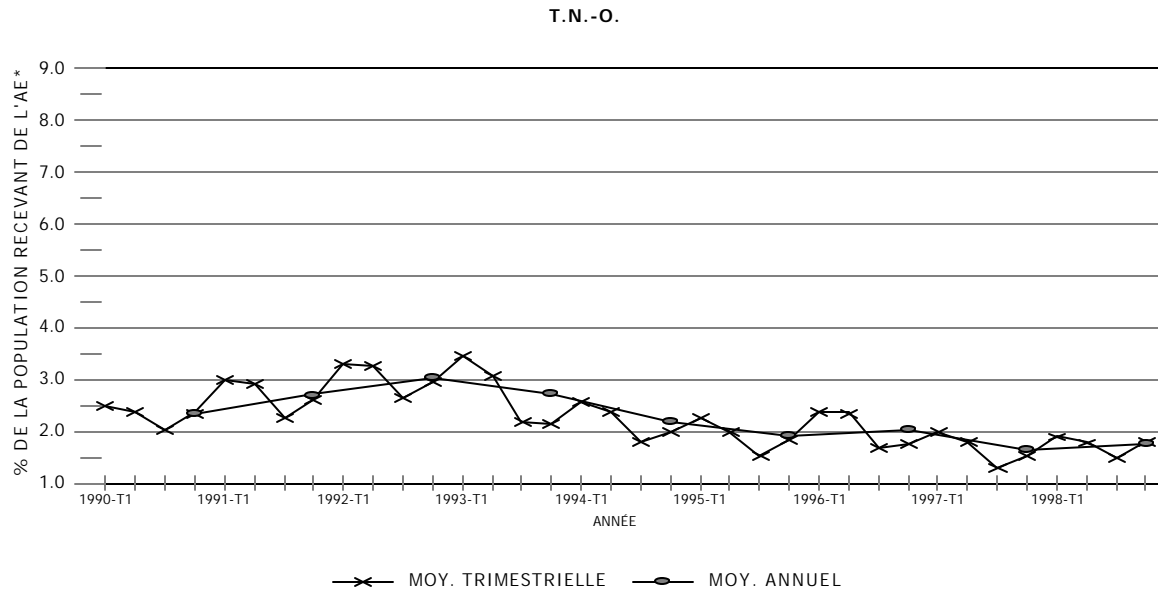
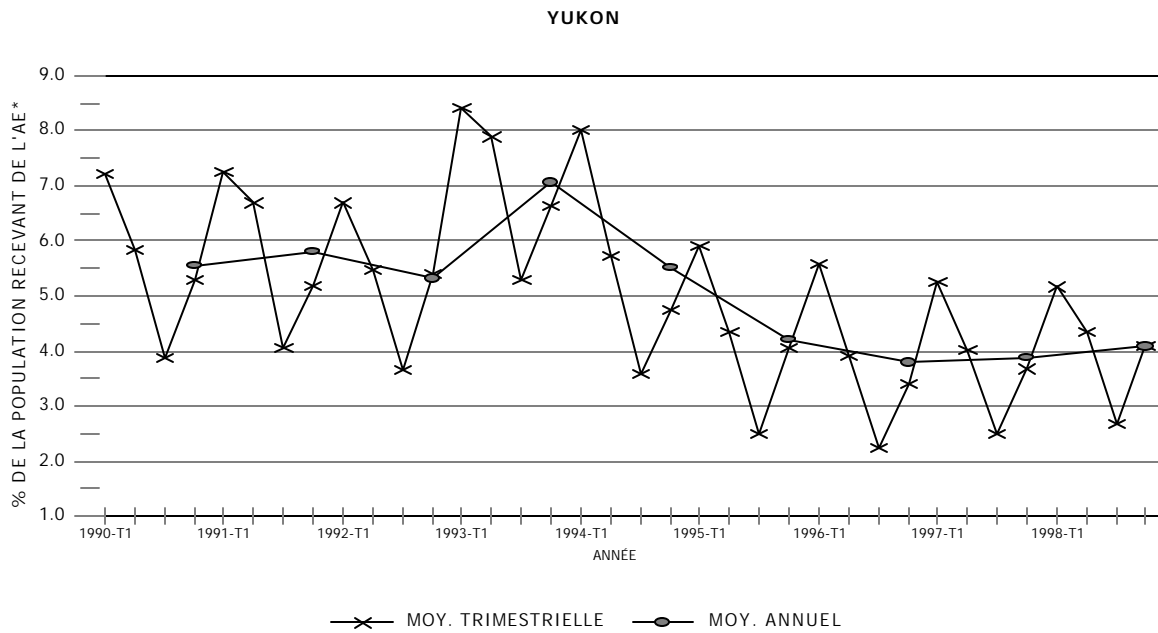
(Voir notes et sources du tableau 2.8)

Section 3: POPULATION ACTIVE

NOTE:

- Les statistiques sur la population active à l'échelle du Canada (p.ex. taux d'activité, taux d'emploi, taux de chômage) citées dans les faits saillants de cette section proviennent de l'Enquête sur la population active de Statistique Canada. Il importe de souligner que le champ de cette enquête n'englobe pas les territoires canadiens. Il n'existe donc pas, pour les territoires, de séries chronologiques formant un sous-ensemble ou constituant l'équivalent direct des statistiques nationales sur la population active. En raison de l'absence de données chronologiques comparables à l'échelle du pays et pour les territoires, les possibilités de comparaison entre les caractéristiques de la population active de l'ensemble du Canada et celles des territoires sont limitées.
- En 1999, le Bureau des statistiques du Nunavut et le Bureau des statistiques des T.N.-O. ont l'un et l'autre publié les résultats d'enquêtes sur la population active propres à leur territoire; les statistiques sur la population active du Nunavut et des T.N.-O. présentées dans cette section proviennent de ces enquêtes territoriales.
- Les caractéristiques de la population active du Nunavut présentées dans cette section (taux d'activité et taux de chômage) se fondent sur deux critères de définition : le critère "national" et le critère "aucun emploi offert". Ces critères reflètent les différences entre les définitions d'activité utilisées par Statistique Canada (le critère "national") et par le Bureau des statistiques du Nunavut. Puisque les caractéristiques de la population active selon le critère "aucun emploi offert" ont été publiées uniquement par le Bureau des statistiques du Nunavut, il n'existe pas de données comparables selon ce critère pour le Canada ou les Territoires du Nord-Ouest.

Figure 3.1 NOMBRE MOYEN DE BÉNÉFICIAIRES DE L'AE (PRESTATIONS ORDINAIRES) EN POURCENTAGE DE LA POPULATION TOTALE, YUKON ET T.N.-O., 1990-1998



NOTES:

* Pourcentage de la population recevant des prestations ordinaires d'AE.

1. Calculé d'après le nombre moyen trimestriel de bénéficiaires de l'AE (voir tableau 3.1) et les estimations trimestrielles de la population (voir tableau 1.5).

2. Les données de 1999 ne sont pas indiquées car les chiffres du troisième et du quatrième trimestre ne sont pas disponibles.

Tableau 3.1 NOMBRES TOTAUX TRIMESTRIELS DE SALARIÉS ET DE BÉNÉFICIAIRES DE L'AE, YUKON ET T.N.-O., 1990-1999

ANNÉE	T	SALARIÉS*		BÉNÉFICIAIRES DE L'AE**	
		YUKON	T.N.-O.	YUKON	T.N.-O.
1990	1	10,962	21,072	1,983	1,453
	2	11,993	21,636	1,620	1,397
	3	12,633	22,366	1,077	1,207
	4	11,276	20,957	1,480	1,400
1991	1	10,508	20,475	2,047	1,787
	2	10,926	20,775	1,903	1,767
	3	12,088	21,221	1,170	1,387
	4	10,895	20,336	1,517	1,603
1992	1	10,462	19,793	1,963	2,037
	2	11,702	20,943	1,623	2,030
	3	12,905	22,072	1,110	1,643
	4	11,639	20,765	1,637	1,860
1993	1	10,649	20,706	2,537	2,170
	2	11,725	21,541	2,397	1,947
	3	12,496	22,510	1,620	1,400
	4	10,966	21,301	2,010	1,380
1994	1	10,572	20,898	2,403	1,650
	2	12,096	22,000	1,720	1,553
	3	12,930	23,758	1,080	1,167
	4	11,391	22,499	1,427	1,307
1995	1	10,658	22,422	1,793	1,493
	2	12,458	23,232	1,327	1,327
	3	13,339	24,396	770	1,023
	4	11,477	23,735	1,273	1,240
1996	1	11,017	23,058	1,760	1,593
	2	13,276	25,024	1,237	1,583
	3	15,427	26,248	713	1,147
	4	13,502	24,833	1,097	1,200
1997	1	12,366	24,158	1,693	1,353
	2	14,282	24,814	1,297	1,213
	3	15,508	26,130	807	880
	4	13,963	24,983	1,177	1,030
1998	1	13,126	23,735	1,650	1,283
	2	15,058	24,381	1,383	1,203
	3	16,630	26,206	850	1,017
	4	15,281	25,904	1,277	1,220
1999	1	14,490	25,670	1,597	1,393
	2	15,490	26,171	1,073	1,363

NOTES:

* Estimations du nombre de salariés dans des entreprises de toutes tailles (voir autres notes ci-dessous).

** Bénéficiaires de prestations ordinaires d'AE.

1. Les données sources pour les salariés ne sont pas désaisonnalisées. Les données sources pour les bénéficiaire de l'AE sont désaisonnalisées.

2. Les statistiques sur le nombre de salariés sont dérivées d'une enquête mensuelle auprès d'un échantillon d'entreprises, institutions et organisations de toutes les tailles pour l'ensemble des provinces et territoires et couvrent toutes les industries sauf l'agriculture, la pêche et le piégeage, le service domestique des ménages, les organismes religieux et le personnel militaire.

3. Les chiffres trimestriels sont calculés à partir des données mensuelles.

SOURCE:

Statistique Canada, Matrices CANSIM 4439, 4453, et 5705 en date de janvier 2000.

Tableau 3.2 NOMBRES MOYENS ANNUELS DE SALARIÉS ET DE BÉNÉFICIAIRES DE L'AE, YUKON ET T.N.-O., 1990-1998

	YUKON		T.N.-O.	
	SALARIÉS*	BÉNÉFICIAIRES DE L'AE**	SALARIÉS*	BÉNÉFICIAIRES DE L'AE**
1990	11,716.0	1,540.0	21,507.5	1,364.2
1991	11,104.3	1,659.2	20,701.8	1,635.8
1992	11,676.8	1,583.3	20,893.3	1,892.5
1993	11,458.9	2,140.8	21,514.7	1,724.2
1994	11,747.4	1,657.5	22,288.8	1,419.2
1995	11,983.0	1,290.8	23,446.4	1,270.8
1996	13,305.7	1,201.7	24,790.6	1,380.8
1997	14,029.9	1,243.3	25,021.3	1,119.2
1998	15,023.9	1,290.0	25,056.3	1,180.8

NOTES:

* Estimations du nombre de salariés dans des entreprises de toutes tailles (voir autres notes ci-dessous).

** Bénéficiaires de prestations ordinaires d'AE.

1. Les données sources pour les salariés ne sont pas désaisonnalisées. Les données sources pour les bénéficiaires de l'AE sont désaisonnalisées.

2. Les statistiques sur le nombre de salariés sont dérivées d'une enquête mensuelle auprès d'un échantillon d'entreprises, institutions et organisations de toutes les tailles pour l'ensemble des provinces et territoires et couvrent toutes les industries sauf l'agriculture, la pêche et le piégeage, le service domestique des ménages, les organismes religieux et le personnel militaire.

3. Les statistiques annuelles sont calculées à partir des données mensuelles.

SOURCE:

Statistique Canada, Matrices CANSIM 4439, 4453, et 5705 en date de janvier 2000.

Tableau 3.3 EMPLOI ANNUEL MOYEN DANS L'ADMINISTRATION PUBLIQUE EN NOMBRE TOTAL DE PERSONNES ET EN POURCENTAGE DE LA POPULATION TOTALE, YUKON ET T.N.-O., 1990-1998

	YUKON					T.N.-O.				
	LOCAL	TERR.	FÉDÉRAL	TOTAL	% POP	LOCAL	TERR.	FÉDÉRAL	TOTAL	% POP.
1990	259.3	2,603.6	1,187.2	4,050.1	14.6	1,577.1	5,349.0	1,618.0	8,544.1	14.5
1991	272.6	2,738.6	1,198.7	4,209.8	14.6	1,597.9	5,367.4	1,659.6	8,624.9	14.2
1992	251.0	2,913.9	1,265.8	4,430.8	14.7	1,780.1	5,303.3	1,683.8	8,767.2	14.0
1993	285.9	2,779.8	1,233.3	4,299.0	14.0	1,814.5	5,414.7	1,683.3	8,912.4	14.0
1994	284.7	2,639.3	1,032.5	3,956.5	13.2	1,789.8	5,617.4	1,602.5	9,009.8	13.8
1995	299.7	2,610.2	1,054.9	3,964.8	12.8	1,750.2	5,660.3	1,517.3	8,927.8	13.4
1996	315.7	2,752.8	1,058.6	4,127.1	12.9	1,782.8	5,450.9	1,428.4	8,662.2	12.8
1997	367.8	3,208.3	912.8	4,488.9	13.9	2,028.7	5,303.0	1,209.9	8,541.6	12.6
1998	385.8	3,408.8	857.3	4,651.8	14.7	2,150.8	5,316.8	1,111.8	8,579.4	12.7

NOTES:

1. Les moyennes annuelles sont calculées à partir des données mensuelles.

2. Calculé d'après l'emploi mensuel dans l'administration publique (voir tableau 3.1) et la population annuelle (voir tableau 1.1). Les populations de 1996-1998 des T.N.-O. et du Nunavut indiquées au tableau 1.1 sont combinées; les données sources sur l'emploi dans l'administration publique ne tiennent pas compte de la subdivision T.N.-O. - Nunavut avant 1999.

3. La moyenne de 1999 n'est pas indiquée car les données du quatrième trimestre ne sont pas encore disponibles.

SOURCE:

Statistique Canada, Matrices CANSIM 2860, 2864, et 2866 en date de janvier 2000.

Tableau 3.4 MOYENNE TRIMESTRIELLE DE L'EMPLOI DANS L'ADMINISTRATION PUBLIQUE (NOMBRE DE PERSONNES) PAR NIVEAU DE GOUVERNEMENT, YUKON ET T.N.-O., 1990-1999; NUNAVUT, 1999

		YUKON				T.N.-O.			
ANNÉE	T	LOCAL	TERR.	FÉDÉRAL	TOTAL	LOCAL	TERR.	FÉDÉRAL	TOTAL
1990	1	239.3	2,579.0	1,100.0	3,918.3	1,516.3	5,209.7	1,547.7	8,273.7
	2	260.7	2,618.7	1,215.3	4,094.7	1,557.3	5,355.0	1,613.7	8,526.0
	3	290.7	2,537.0	1,286.7	4,114.3	1,659.0	5,343.0	1,709.7	8,711.7
	4	246.7	2,679.7	1,146.7	4,073.0	1,575.7	5,488.3	1,601.0	8,665.0
1991	1	252.3	2,714.0	1,118.7	4,085.0	1,465.3	5,318.3	1,573.7	8,357.3
	2	272.0	2,778.0	1,248.7	4,298.7	1,559.3	5,453.7	1,744.0	8,757.0
	3	323.3	2,671.7	1,281.0	4,276.0	1,754.0	5,329.3	1,710.0	8,793.3
	4	242.7	2,790.7	1,146.3	4,179.7	1,613.0	5,368.3	1,610.7	8,592.0
1992	1	238.3	2,850.7	1,151.0	4,240.0	1,613.0	5,326.3	1,595.0	8,534.3
	2	248.3	2,917.0	1,300.7	4,466.0	1,683.0	5,385.3	1,707.7	8,776.0
	3	270.0	2,899.3	1,407.7	4,577.0	2,061.0	5,177.0	1,767.7	9,005.7
	4	247.3	2,988.7	1,204.0	4,440.0	1,763.3	5,324.3	1,665.0	8,752.7
1993	1	267.3	2,804.0	1,213.7	4,285.0	1,746.7	5,385.3	1,642.7	8,774.7
	2	301.0	2,820.3	1,334.7	4,456.0	1,833.3	5,542.0	1,682.3	9,057.7
	3	317.0	2,700.0	1,383.7	4,400.7	1,987.3	5,354.7	1,747.0	9,089.0
	4	258.3	2,794.7	1,001.3	4,054.3	1,690.7	5,376.7	1,661.0	8,728.3
1994	1	268.3	2,766.7	960.7	3,995.7	1,696.7	5,522.0	1,590.3	8,809.0
	2	302.0	2,756.0	1,067.3	4,125.3	1,805.7	5,503.7	1,614.7	8,924.0
	3	304.7	2,490.3	1,149.7	3,944.7	1,975.7	5,856.0	1,660.7	9,492.3
	4	263.7	2,544.3	952.3	3,760.3	1,681.3	5,588.0	1,544.3	8,813.7
1995	1	276.0	2,612.7	979.3	3,868.0	1,635.7	5,574.0	1,514.7	8,724.3
	2	308.7	2,666.0	1,092.3	4,067.0	1,740.0	5,560.0	1,544.7	8,844.7
	3	329.0	2,520.7	1,166.3	4,016.0	2,004.3	5,844.0	1,572.3	9,420.7
	4	285.0	2,641.3	981.7	3,908.0	1,620.7	5,663.3	1,437.3	8,721.3
1996	1	291.7	2,643.3	972.7	3,907.7	1,685.7	5,583.0	1,398.7	8,667.3
	2	316.7	2,695.3	1,124.3	4,136.3	1,810.3	5,394.7	1,617.0	8,822.0
	3	358.0	2,676.7	1,180.7	4,215.3	1,952.0	5,415.3	1,476.3	8,843.7
	4	296.3	2,996.0	956.7	4,249.0	1,683.3	5,410.7	1,221.7	8,315.7
1997	1	353.3	3,080.7	986.0	4,420.0	1,912.0	5,331.0	1,292.0	8,535.0
	2	377.7	3,262.7	886.0	4,526.3	2,019.0	5,351.0	1,211.3	8,581.3
	3	393.7	3,101.3	966.0	4,461.0	2,110.0	5,240.7	1,226.3	8,577.0
	4	346.7	3,388.3	813.3	4,548.3	2,073.7	5,289.3	1,110.0	8,473.0
1998	1	347.7	3,352.3	804.3	4,504.3	1,932.3	5,077.0	1,080.3	8,089.7
	2	424.0	3,437.3	888.7	4,750.0	2,086.0	5,261.3	1,107.0	8,454.3
	3	404.0	3,366.3	948.3	4,718.7	2,310.3	5,624.0	1,163.3	9,097.7
	4	367.3	3,479.0	787.7	4,634.0	2,274.7	5,305.0	1,096.3	8,676.0
1999	1	368.7	3,159.7	786.7	4,315.0	2,119.3	5,173.0	1,087.3	8,379.7
	2	449.7	3,339.7	889.3	4,678.7	1,051.3	3,534.7	1,049.0	5,635.0
	3	428.3	2,995.7	950.0	4,374.0	1,164.0	3,673.7	1,128.0	5,965.7
		NUNAVUT							
		TRIMESTRIELLE (MOYENNE)							
ANNÉE	T	LOCAL	TERR.	FÉDÉRAL	TOTAL				
1999	2	1,237.0	1,725.0	67.7	3,029.7				
	3	1,370.0	1,560.7	89.0	3,019.7				

NOTE:

1. Les moyennes trimestrielles sont calculées à partir des données mensuelles.
2. Les chiffres des T.N.-O. pour le deuxième trimestre de 1999 tiennent compte de la subdivision des T.N.-O. en T.N.-O. et Nuna vut, et excluent les salariés de l'administration publique du Nunavut.

SOURCE:

Statistique Canada, Matrices CANSIM 2860, 2864, et 2866 en date de janvier 2000.

**Tableau 3.5 TAUX D'ACTIVITÉ ET TAUX DE CHÔMAGE PAR COLLECTIVITÉ,
NUNAVUT, 1999**

	Taux d'activité (%)		Taux de chômage (%)	
	Critère National	Aucun emploi offert	Critère National	Aucun emploi offert
NUNAVUT	66.6	72.6	20.7	27.2
Région de Baffin				
Arctic Bay	63.4	71.5	27.7	35.8
Cape Dorset	61.3	71.0	22.8	33.3
Clyde River	50.9	59.1	31.4	41.0
Grise Fiord	73.4	78.7	18.8	24.3
Hall Beach	58.7	60.6	39.0	41.0
Igloodik	65.1	69.1	41.0	44.4
Iqaluit	74.1	80.4	10.4	17.4
Kimmirut	74.0	63.5	17.1	33.8
Nanisivik	98.2	98.2	0.5	0.5
Pangnirtung	65.1	75.0	23.6	33.7
Pond Inlet	54.6	59.3	28.6	34.3
Qikiqtarjuaq	65.7	78.6	26.3	38.3
Resolute Bay	74.7	79.7	10.2	15.9
Sanikiluaq	56.9	64.4	31.1	39.0
Région de Keewatin				
Arviat	62.2	62.9	35.3	36.0
Baker Lake	63.2	71.6	17.6	27.3
Chesterfield Inlet	80.2	82.9	23.0	25.6
Coral Harbour	63.0	78.0	21.7	36.7
Rankin Inlet	72.0	73.2	13.7	15.3
Repulse Bay	54.5	76.6	21.2	43.9
Whale Cove	71.2	75.9	16.6	21.7
Région de Kitikmeot				
Cambridge Bay	77.9	79.4	13.9	15.5
Gjoa Haven	57.1	61.0	39.0	42.9
Kugluktuk	58.0	63.5	27.5	33.8
Pelly Bay	63.0	68.8	22.5	29.1
Taloyoak	69.7	75.7	15.2	21.9

NOTE:

Le "Critère National" se rapporte aux définitions d'activité et de chômage conformes à celles utilisées par Statistique Canada, selon lesquelles pour être comptées au nombre des actifs, les personnes doivent avoir été activement à la recherche d'un emploi au cours des quatre dernières semaines. Le critère "aucun emploi offert" se rapporte à d'autres définitions de l'activité et du chômage, mises au point par le Bureau des statistiques du Nunavut, selon lesquelles sont ajoutées au nombre des actifs les personnes qui n'ont pas cherché d'emploi parce qu'elles croyaient qu'aucun emploi n'était offert. Pour plus d'information, se reporter à la publication de Statistique Canada no 71-543-GIF au catalogue [Internet] - Guide de l'enquête sur la population active, et à la source de données ci-dessous.

SOURCE:

Bureau des Statistiques du Nunavut, *1999 Nunavut Community Labour Force Survey Overall Results and Basic Tables* (Septembre 1999). Disponible sur le site Web du gouvernement territorial du Nunavut à <http://www.gov.nu.ca/eng/laboursurvey.html> (en date de janvier 2000).

**Tableau 3.6 TAUX D'ACTIVITÉ ET TAUX DE CHÔMAGE PAR COLLECTIVITÉ,
T.N.-O., 1999**

	Taux d'activité (%)	Taux de chômage (%)
T.N.-O.	78.3	13.7
Région d'Inuvik	19.2	19.2
Aklavik	64.6	33.6
Colville Lake	62.1	29.3
Deline	65.6	31.8
Fort Good Hope	73.2	28.1
Fort McPherson	67.0	28.5
Holman	66.5	19.4
Inuvik	82.4	9.8
Norman Wells	90.5	7.0
Paulatuk	69.5	31.4
Sachs Harbour	78.2	13.9
Tsiigehtchic	61.2	31.7
Tuktoyaktuk	64.3	35.2
Tulita	77.9	24.7
Région de Fort Smith	12.2	12.2
Detah	63.8	24.7
Enterprise	69.1	10.6
Fort Liard	69.2	19.0
Fort Providence	62.4	25.5
Fort Resolution	59.6	26.9
Fort Simpson	72.2	16.5
Fort Smith	72.1	12.5
Hay River	80.9	9.2
Hay River Reserve	54.5	33.0
Jean Marie River	62.7	16.2
Lutselk'e	66.4	28.4
Nahanni Butte	75.4	28.8
Rae Lakes	54.5	42.7
Rae-Edzo	55.1	46.5
Trout Lake	86.2	44.0
Wekweti	65.8	35.6
Wha Ti	54.8	32.9
Wrigley	72.8	44.0
Yellowknife	86.2	7.9

NOTE:

Taux d'activité et taux de chômage selon le critère National.

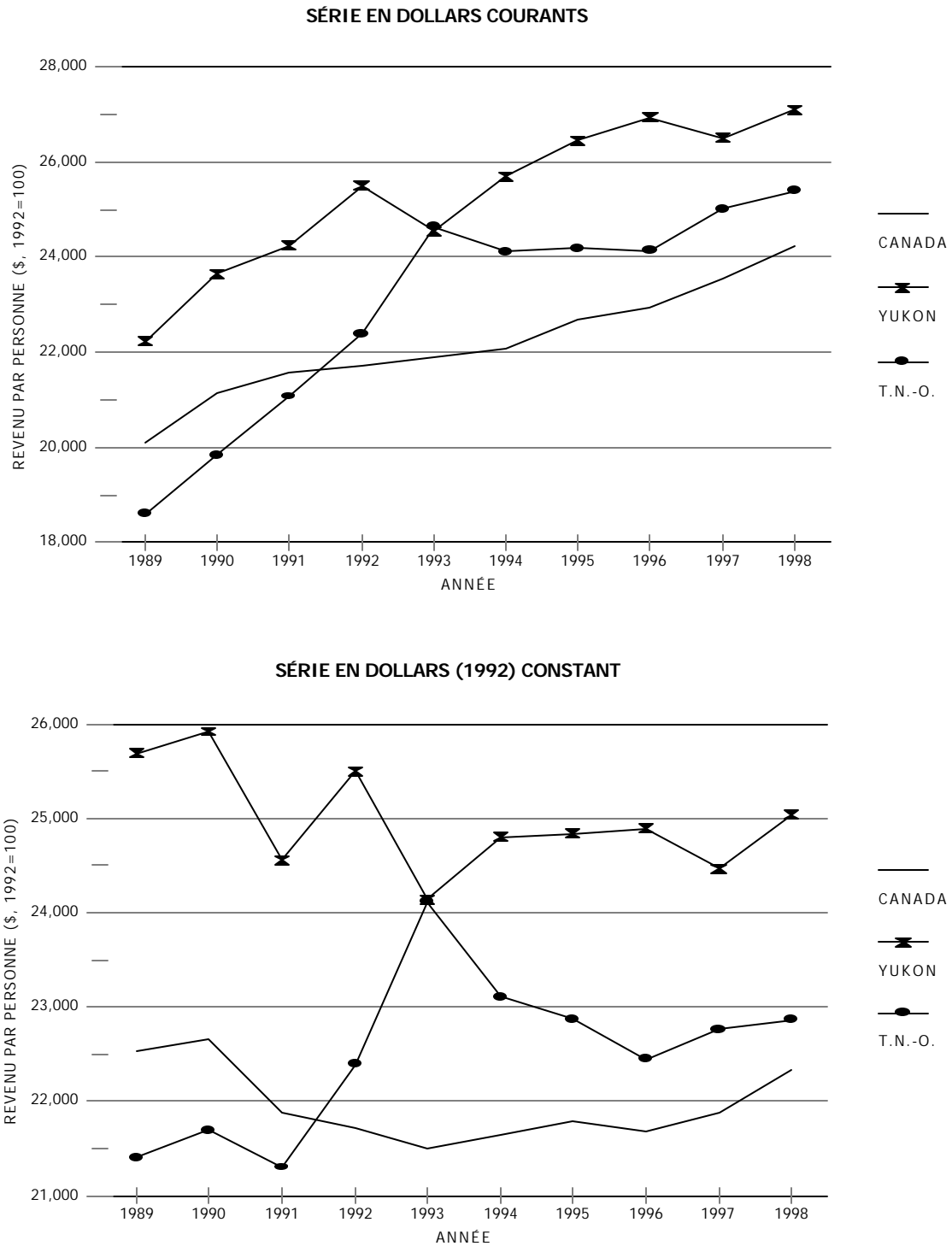
SOURCE:

Bureau des Statistiques des T.N.-O., 1999 *NWT Labour Force Survey Overall Results and Community Detail*.

Disponible à <http://www.stats.gov.nt.ca/statinfo.html> (en date de janvier 2000).

Section 4: REVENU

Figure 4.1 REVENU PERSONNEL PAR HABITANT EN DOLLARS COURANTS ET CONSTANTS (1992), CANADA, YUKON, ET T.N.-O., 1989-1998



(Voir les notes et source du tableau 4.1)

Tableau 4.1 REVENU PERSONNEL PAR HABITANT EN DOLLARS COURANTS ET CONSTANTS (1992), CANADA, YUKON, ET T.N.-O., 1989-1998

	CANADA		YUKON		T.N.-O.	
	\$C	\$K (IPC)	\$C	\$K (IPC)	\$C	\$K (IPC)
1989	20,095	22,528	22,222	25,690	18,596	21,399
1990	21,141	22,659	23,643	25,924	19,831	21,697
1991	21,549	21,877	24,241	24,560	21,066	21,300
1992	21,710	21,710	25,500	25,500	22,387	22,387
1993	21,889	21,502	24,548	24,138	24,641	24,111
1994	22,071	21,638	25,700	24,807	24,123	23,106
1995	22,699	21,784	26,452	24,838	24,179	22,875
1996	22,954	21,675	26,938	24,896	24,132	22,448
1997	23,536	21,874	26,500	24,469	25,015	22,762
1998	24,246	22,326	27,094	25,041	25,382	22,867

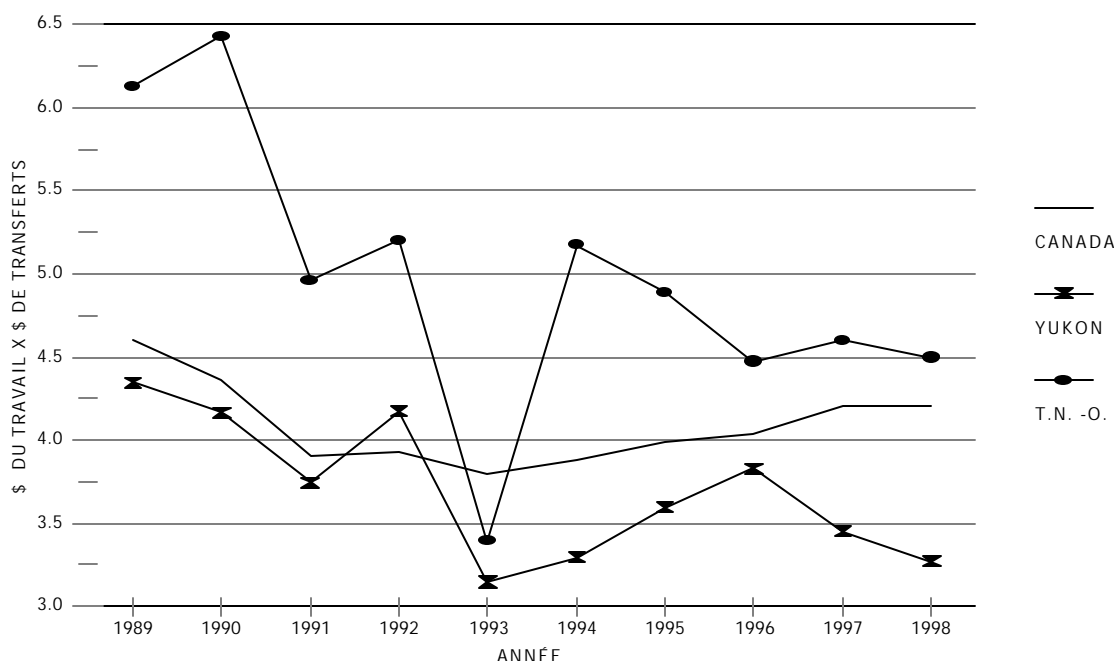
NOTE:

\$C=Dollars courants; \$K=dollars constants (1992) indexé à l'indice des prix à la consommation (indice d'ensemble) pour la région.

SOURCES:

1. Statistique Canada, Matrices CANSIM 6967, 6978, et 6979 (avant 1992) en date de janvier 2000.
2. Statistique Canada, Matrices CANSIM 9219, 9230, et 9231 (1992 à 1998) en date de janvier 2000.

Figure 4.2 RATIO ENTRE LA RÉMUNÉRATION SOUS FORME DE TRAITEMENTS, SALAIRES ET REVENU SUPPLÉMENTAIRE DU TRAVAIL ET LA RÉMUNÉRATION PROVENANT DE TRANSFERTS GOUVERNEMENTAUX, CANADA, YUKON, ET T.N.-O., 1989-1998



(Calculé d'après les données du tableau 4.3)

Tableau 4.2 REVENU PERSONNEL TOTAL PAR SOURCE (DOLLARS X 1 000 000) CANADA, YUKON, ET T.N.-O., 1989-1998

	CANADA									
	1989	1990	1991	1992	1993	1994	1995	1996	1997	1998
REVENU PERSONNEL TOTAL	550,180	587,529	605,967	616,055	628,294	640,855	666,310	681,081	706,273	734,572
TRAITEMENTS, SALAIRES ET REVENU SUPPLEMENTAIRE DU TRAVAIL	353,632	372,087	382,378	387,788	394,816	404,918	418,825	428,743	453,681	471,975
REVENU NET DES ENTREPRISES INDÉPENDANTES. NON AGRICOLES, LOYERS COMPRIS	34,461	34,859	36,072	39,398	42,047	44,908	46,337	48,433	52,999	56,664
INTÉRÊTS, DIVIDENDES ET REVENUS DIVERS DE PLACEMENT	79,579	91,445	85,871	86,517	82,825	82,972	90,921	90,773	86,888	88,649
TRANSFERTS COURANTS EN PROVENANCE DU GOUVERNEMENT	76,847	85,199	98,029	98,734	104,084	104,433	105,019	106,325	107,961	112,101
	YUKON									
	1989	1990	1991	1992	1993	1994	1995	1996	1997	1998
REVENU PERSONNEL TOTAL	600	662	703	765	761	771	820	862	848	867
TRAITEMENTS, SALAIRES ET REVENU SUPPLEMENTAIRE DU TRAVAIL	413	454	476	522	488	498	536	574	552	556
REVENU NET DES ENTREPRISES INDÉPENDANTES NON AGRICOLES, LOYERS COMPRIS	39	40	41	49	51	54	58	62	65	66
INTÉRÊTS, DIVIDENDES ET REVENUS DIVERS DE PLACEMENT	51	57	56	67	65	65	74	73	68	72
TRANSFERTS COURANTS EN PROVENANCE DU GOUVERNEMENT	95	109	127	125	155	151	149	150	160	170
	T.N.-O.									
	1989	1990	1991	1992	1993	1994	1995	1996	1997	1998
REVENU PERSONNEL TOTAL	1,060	1,170	1,285	1,388	1,577	1,568	1,620	1,641	1,701	1,726
TRAITEMENTS, SALAIRES ET REVENU SUPPLEMENTAIRE DU TRAVAIL	809	894	952	999	1,058	1,128	1,153	1,136	1,183	1,187
REVENU NET DES ENTREPRISES INDÉPENDANTES NON AGRICOLES, LOYERS COMPRIS	39	40	43	101	109	116	122	129	138	149
INTÉRÊTS, DIVIDENDES ET REVENUS DIVERS DE PLACEMENT	76	92	84	92	93	101	103	116	116	119
TRANSFERTS COURANTS EN PROVENANCE DU GOUVERNEMENT	132	139	192	192	312	218	236	254	257	264

SOURCES:

Statistique Canada, Matrices CANSIM 9205, 9216, et 9217 en date de janvier 2000.

Tableau 4.3 REVENU TOTAL PROVENANT DU TRAVAIL ET DE TRANSFERTS GOUVERNEMENTAUX EN PROPORTION (%) DU REVENU TOTAL, CANADA, YUKON, ET T.N.-O., 1989-1998

	CANADA									
	1989	1990	1991	1992	1993	1994	1995	1996	1997	1998
TRAITEMENTS, SALAIRES ET REVENU SUPPLEMENTAIRE DU TRAVAIL	64.3	63.3	63.1	62.9	62.8	63.2	62.9	63.0	64.2	64.3
TRANSFERTS COURANTS EN PROVENANCE DU GOUVERNEMENT	14.0	14.5	16.2	16.0	16.6	16.3	15.8	15.6	15.3	15.3
	YUKON									
	1989	1990	1991	1992	1993	1994	1995	1996	1997	1998
TRAITEMENTS, SALAIRES ET REVENU SUPPLEMENTAIRE DU TRAVAIL	68.8	68.6	67.7	68.2	64.1	64.6	65.4	66.6	65.1	64.1
TRANSFERTS COURANTS EN PROVENANCE DU GOUVERNEMENT	15.8	16.5	18.1	16.3	20.4	19.6	18.2	17.4	18.9	19.6
	T.N.-O.									
	1989	1990	1991	1992	1993	1994	1995	1996	1997	1998
TRAITEMENTS, SALAIRES ET REVENU SUPPLEMENTAIRE DU TRAVAIL	76.3	76.4	74.1	72.0	67.1	71.9	71.2	69.2	69.5	68.8
TRANSFERTS COURANTS EN PROVENANCE DU GOUVERNEMENT	12.5	11.9	14.9	13.8	19.8	13.9	14.6	15.5	15.1	15.3

(Calculé d'après les données du tableau 4.2)

Tableau 4.4 RÉMUNÉRATION HEBDOMADAIRE MOYENNE, CHIFFRES TRIMESTRIELS, CANADA, YUKON, ET T.N.-O., 1990-1999

ANNÉE	T	CANADA	YUKON	T.N.-O.
1990	1	495.8	647.7	692.4
	2	502.8	653.0	692.3
	3	510.8	667.3	709.4
	4	515.3	687.8	702.0
1991	1	520.9	691.7	736.6
	2	528.5	694.5	754.6
	3	532.5	705.3	757.4
	4	536.1	723.0	806.1
1992	1	539.7	717.4	813.6
	2	546.1	706.1	828.1
	3	551.2	707.8	849.5
	4	554.7	711.3	856.6
1993	1	554.7	708.6	856.5
	2	556.9	696.4	840.3
	3	560.3	698.1	846.1
	4	559.8	704.0	847.7
1994	1	562.7	703.7	858.1
	2	568.0	708.8	840.4
	3	571.1	697.2	841.0
	4	570.9	703.5	854.0
1995	1	572.3	709.0	832.9
	2	571.0	700.6	808.5
	3	575.2	715.7	838.2
	4	576.4	713.7	851.5
1996	1	575.6	726.7	841.8
	2	584.1	700.3	845.5
	3	589.8	730.0	903.8
	4	594.4	727.9	880.1
1997	1	594.8	733.5	907.4
	2	599.6	717.6	897.2
	3	599.3	716.0	914.5
	4	599.1	736.6	901.8
1998	1	605.8	724.8	892.8
	2	606.7	731.2	857.6
	3	605.1	718.3	868.7
	4	607.7	732.9	838.8
1999	1	605.4	715.3	868.6
	2	609.3	747.9	861.3
	3	612.0	782.6	910.0

NOTES:

1. Les statistiques sont dérivées d'une enquête mensuelle auprès d'un échantillon d'entreprises, institutions et organisations de toutes les tailles pour l'ensemble des provinces et territoires et couvrent toutes les industries sauf l'agriculture, la pêche et le péage, le service domestique des ménages, les organismes religieux et le personnel militaire. Comprend la rémunération du temps supplémentaire. Les données ne sont pas désaisonnalisées.

2. Calculé d'après les données mensuelles.

SOURCE:

Statistique Canada, Matrices CANSIM 4288, 4443, et 4456 en date de janvier 2000.

Tableau 4.5 RÉMUNÉRATION HEBDOMADAIRE MOYENNE, CHIFFRES ANNUELS, EN DOLLARS COURANTS ET CONSTANTS (1992), CANADA, YUKON, ET T.N.-O., 1990-1998

	CANADA		YUKON			T.N.-O.		
	\$C	\$K CA	\$C	\$K YUKON	\$K CA	\$C	\$K T.N.-O.	\$K CA
1990	506.2	542.5	664.0	726.4	711.6	699.0	766.5	749.2
1991	529.5	537.6	703.6	711.4	714.3	763.7	773.7	775.3
1992	547.9	547.9	710.7	710.7	710.7	836.9	836.9	836.9
1993	557.9	548.1	701.8	686.7	689.4	847.6	833.5	832.6
1994	568.2	557.0	703.3	673.6	689.5	848.4	818.9	831.7
1995	573.7	550.6	709.8	671.5	681.1	832.8	782.0	799.2
1996	586.0	553.3	721.2	670.9	681.0	867.8	802.0	819.5
1997	598.2	556.0	725.9	660.5	674.6	905.2	835.8	841.3
1998	606.3	558.3	726.8	654.8	669.3	864.5	799.0	796.0

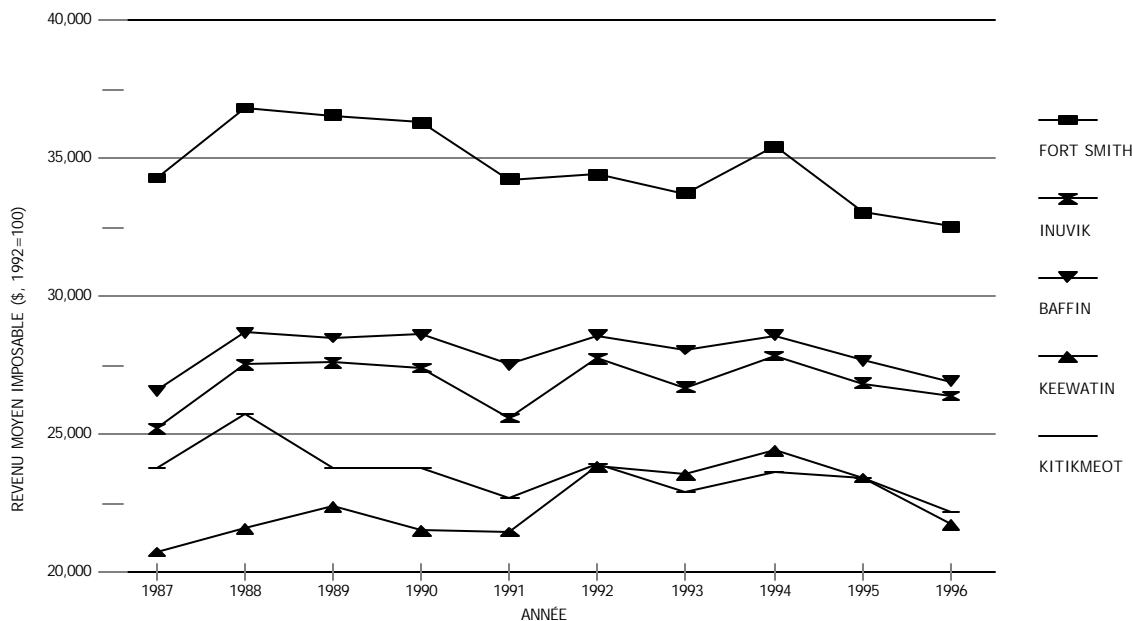
NOTES:

1. \$K = Dollars constants (1992) indexés selon l'indice des prix à la consommation (IPC).
2. Calculé d'après les données mensuelles. Voir notes et sources du tableau 5.4

SOURCE:

1. Rémunération hebdomadaire: Statistique Canada, Matrices CANSIM 4288, 4443, et 4456 en date de janvier 2000.
2. IPC: Statistiques Canada, catalogue 62-010-XPB et catalogue 13-213-PPB (éditions 1995 and 1998).

Figure 4.3 REVENU IMPOSABLE MOYEN ANNUEL EN DOLLARS CONSTANTS (1992), RÉGIONS DES T.N.-O. ET DU NUNAVUT, 1987-1996



(Dollars courants indexés selon l'IPC pour les T.N.-O. Voir sources des tableaux 4.6 et 4.7)

Tableau 4.6 STATISTIQUES DU REVENU SELON LES DÉCLARATIONS DE REVENUS, RÉGIONS DES T.N.-O., 1987-1996

	FORT SMITH					
	TOTAUX			REVENU MOYEN		
	Déclarations (n)	Imposable (n)	Revenu (\$)	\$C	\$K (T.N.-O.)	\$K (Canada)
1987	14,320	11,640	390,091,000	27,241	34,309	32,663
1988	14,870	11,820	451,423,000	30,358	36,842	35,382
1989	15,520	12,450	490,913,000	31,631	36,568	35,461
1990	16,340	12,890	541,197,000	33,121	36,317	35,499
1991	17,070	13,070	576,850,000	33,793	34,238	34,308
1992	17,640	13,260	607,291,000	34,427	34,427	34,427
1993	19,080	14,260	654,831,000	34,320	33,746	33,713
1994	19,190	14,380	704,937,000	36,735	35,458	36,015
1995	19,420	14,440	683,446,000	35,193	33,045	33,774
1996	19,320	14,260	680,415,000	35,218	32,549	33,256
	INUVIK					
	TOTAUX			REVENU MOYEN		
	Déclarations (n)	Imposable (n)	Revenu (\$)	\$C	\$K (T.N.-O.)	\$K (Canada)
1987	4,100	3,000	82,082,000	20,020	25,214	24,005
1988	4,130	2,900	93,722,000	22,693	27,540	26,449
1989	4,420	3,090	105,594,000	23,890	27,618	26,783
1990	4,520	3,110	113,005,000	25,001	27,413	26,796
1991	4,590	2,960	115,994,000	25,271	25,604	25,656
1992	4,640	2,920	128,731,000	27,744	27,744	27,744
1993	4,980	3,200	135,291,000	27,167	26,713	26,687
1994	4,930	3,190	142,216,000	28,847	27,845	28,281
1995	4,940	3,140	141,206,000	28,584	26,839	27,432
1996	4,810	3,100	137,399,000	28,565	26,400	26,974

NOTES:

\$C=Dollars courants; \$K=Dollars constants (1992) indexés selon l'indice des prix à la consommation (IPC) pour les Territoires du Nord-Ouest. Valeurs d'avant 1992 selon l'IIP calculées sur la base 1986=100 réindexées sur la base 1992=100.

SOURCE:

1. Bureau des Statistiques des T.N.-O., à <http://www.stats.gov.nt.ca/CPWeb/mergedPInc/IRPInc.html> (en date de janvier 2000).
2. Bureau des Statistiques des T.N.-O., à <http://www.stats.gov.nt.ca/CPWeb/mergedPInc/FSRPInc.html> (en date de janvier 2000).

**Tableau 4.7 STATISTIQUES DU REVENU SELON LES DÉCLARATIONS DE REVENUS,
RÉGIONS DU NUNAVUT, 1987-1996**

	BAFFIN					
	TOTALS			REVENU MOYEN		
	Déclarations (n)	Imposable (n)	Revenu (\$)	\$C	\$K (T.N.-O.)	\$K (Canada)
1987	4,770	3,600	100,733,000	21,118	26,597	25,321
1988	4,830	3,420	114,172,000	23,638	28,687	27,550
1989	5,040	3,580	124,221,000	24,647	28,494	27,631
1990	5,360	3,750	139,858,000	26,093	28,611	27,967
1991	5,590	3,420	151,822,000	27,160	27,518	27,574
1992	5,810	3,500	166,153,000	28,598	28,598	28,598
1993	6,110	3,740	174,432,000	28,549	28,072	28,044
1994	6,130	3,790	181,612,000	29,627	28,597	29,046
1995	6,300	3,840	185,645,000	29,467	27,669	28,279
1996	6,410	3,890	186,735,000	29,132	26,924	27,509
	KEEWATIN					
	TOTALS			REVENU MOYEN		
	Déclarations (n)	Imposable (n)	Revenu (\$)	\$C	\$K (T.N.-O.)	\$K (Canada)
1987	2,260	1,550	37,229,000	16,473	20,747	19,752
1988	2,330	1,520	41,472,000	17,799	21,601	20,745
1989	2,430	1,590	47,064,000	19,368	22,391	21,713
1990	2,580	1,590	50,604,000	19,614	21,507	21,023
1991	2,700	1,520	57,211,000	21,189	21,468	21,512
1992	2,840	1,570	67,717,000	23,844	23,844	23,844
1993	3,040	1,730	72,842,000	23,961	23,560	23,537
1994	3,220	1,820	81,435,000	25,290	24,411	24,794
1995	3,310	1,860	82,560,000	24,943	23,421	23,938
1996	3,360	1,850	79,003,000	23,513	21,731	22,203
	KITIKMEOT					
	TOTALS			REVENU MOYEN		
	Déclarations (n)	Imposable (n)	Revenu (\$)	\$C	\$K (T.N.-O.)	\$K (Canada)
1987	1,900	1,230	35,842,000	18,864	23,758	22,619
1988	1,940	1,300	41,130,000	21,201	25,729	24,710
1989	2,030	1,180	41,806,000	20,594	23,808	23,087
1990	2,160	1,210	46,827,000	21,679	23,771	23,236
1991	2,170	1,100	48,650,000	22,419	22,714	22,760
1992	2,240	1,100	53,539,000	23,901	23,901	23,901
1993	2,300	1,210	53,592,000	23,301	22,912	22,889
1994	2,340	1,290	57,286,000	24,481	23,630	24,001
1995	2,420	1,320	60,314,000	24,923	23,402	23,918
1996	2,480	1,320	59,463,000	23,985	22,167	22,649

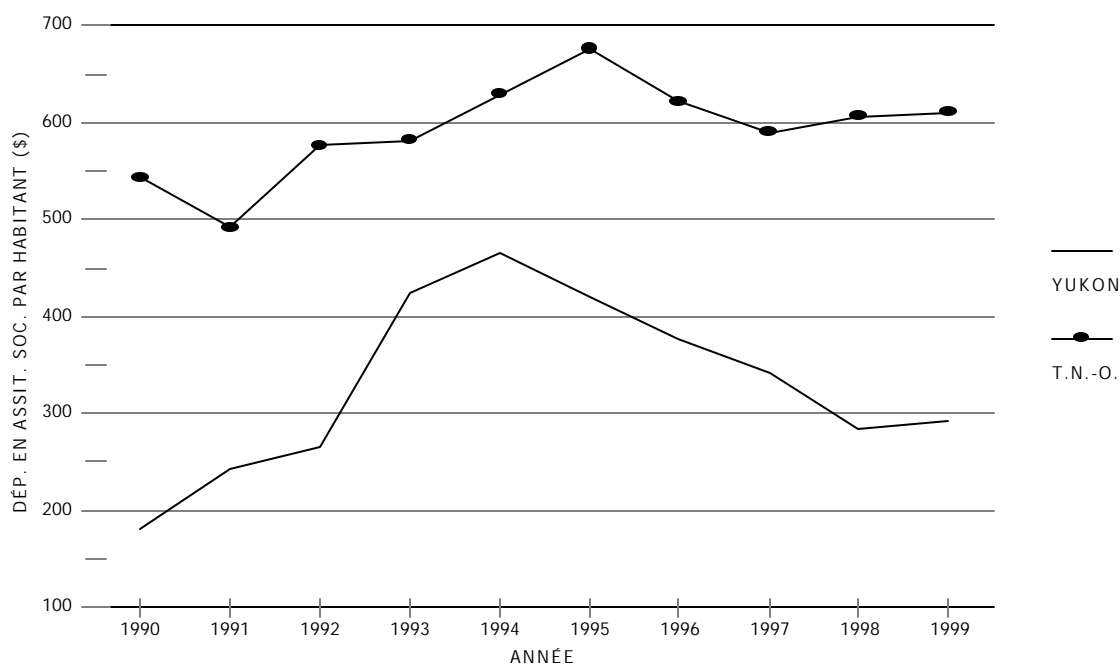
NOTES:

\$C=Dollars courants; \$K=Dollars constants (1992) indexés selon l'indice des prix à la consommation (IPC) pour les Territoires du Nord-Ouest. Valeurs d'avant 1992 selon l'IIP calculées sur la base 1986=100 réindexées sur la base 1992=100.

SOURCE:

1. Bureau des Statistiques du Nunavut, à <http://www.stats.gov.nu.ca/SPWEB/mergedPInc/BRPInc.html> (en date d'Août 2000).
2. Bureau des Statistiques du Nunavut, à <http://www.stats.gov.nu.ca/SPWeb/mergedPInc/KERPInc.html> (en date d'Août 2000).
3. Bureau des Statistiques du Nunavut, à <http://www.stats.gov.nu.ca/#inc> (en date d'Août 2000).

Figure 4.4 DÉPENSES DES GOUVERNEMENTS TERRITORIAUX EN ASSISTANCE SOCIALE PAR HABITANT, YUKON ET T.N.-O., 1990-1999



(Voir notes et sources du tableau 4.8)

Tableau 4.8 DÉPENSES DES GOUVERNEMENTS TERRITORIAUX EN ASSISTANCE SOCIALE, TOTAL (EN MILLIONS DE DOLLARS) ET PAR HABITANT, YUKON ET T.N.-O., 1990-1999

		1990	1991	1992	1993	1994	1995	1996	1997	1998	1999
YUKON	Total (\$)	5	7	8	13	14	13	12	11	9	9
	Par Habitant	180	242	265	425	466	421	376	341	285	293
T.N.-O.	Total (\$)	32	30	36	37	41	45	42	40	41	42
	Par Habitant	543	492	577	582	629	676	622	590	606	610

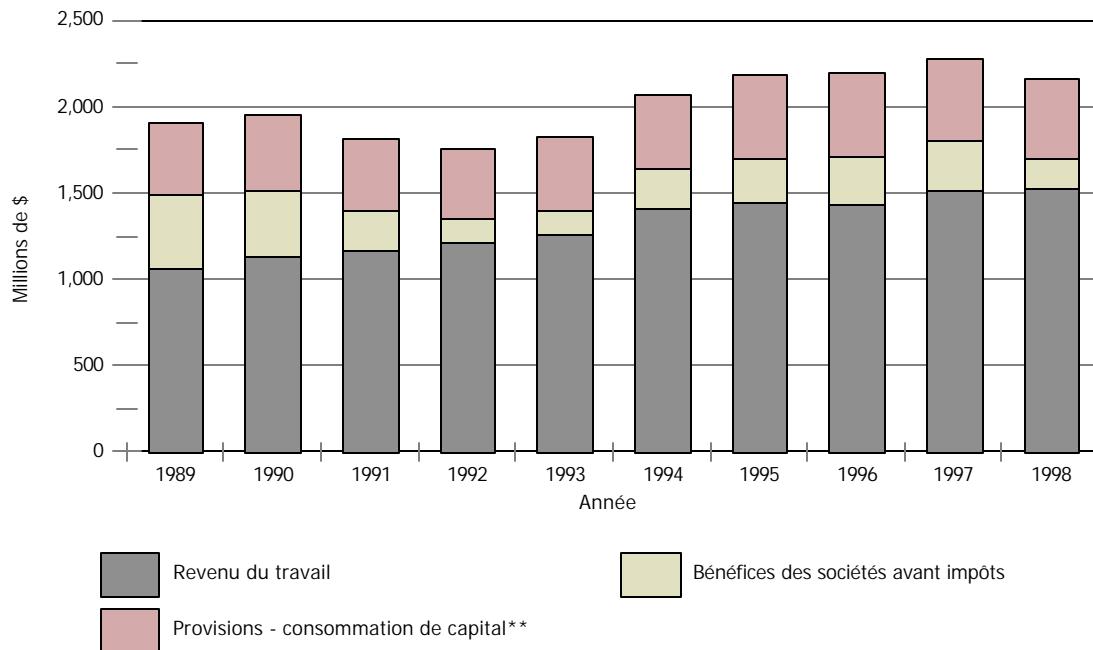
NOTE :

Les dépenses par habitant sont calculées d'après les statistiques de la population du tableau 1.1.

SOURCE :

- Dépenses : Statistique Canada, matrices CANSIM 3787 et 3788 en date de janvier 2000.
- Estimations de la population : Statistique Canada, matrices 6367-6369 et 6408-6409 en date de janvier 2000 (Trouvé dans cette publication au tableau 1.1).

Section 5: VUE D'ENSEMBLE ÉCONOMIQUE

Figure 5.1 PIB DES T.N.-O. (EN TERME DE REVENUS) - PRINCIPALES COMPOSANTES
(EN MILLIONS DE \$), 1989-1998

(Voir notes et source du tableau 5.1)

Tableau 5.1 PIB DES T.N.-O. (EN TERME DE REVENUS) - AU COÛT DES FACTEURS ET
PRINCIPALES COMPOSANTES (EN MILLIONS DE \$), 1989-1998

	1989	1990	1991	1992	1993	1994	1995	1996	1997	1998
PIB au coût des facteurs*	2,016	2,119	1,982	2,194	2,140	2,248	2,255	2,395	2,451	2,396
Revenu du travail	1,068	1,147	1,175	1,225	1,267	1,417	1,458	1,445	1,525	1,530
Bénéfices des sociétés avant impôts	431	379	230	127	137	223	257	282	290	185
Provisions - consommation de capital**	399	421	407	407	419	427	467	468	464	445

NOTES:

1. Le revenu du travail comprend les traitements, les salaires et le revenu supplémentaire du travail.

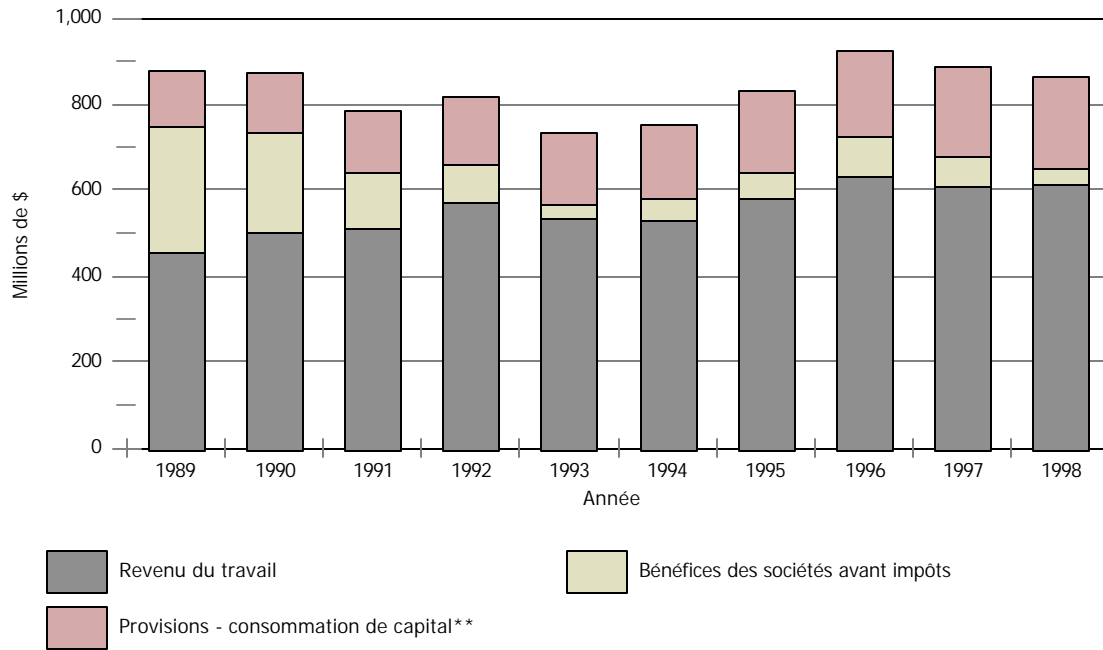
* Le PIB au coût des facteurs comprend les intérêts et revenus divers de placements, le revenu net d'entreprises indépendantes non agricoles, dont les loyers, et un ajustement de la valeur des stocks. Le PIB au coût des facteurs ne comprend pas les impôts indirects moins subventions.

** La provision pour consommation de capital est une estimation du montant de capital (équipements, immeubles, etc.) qui a été consacré au processus de production par les producteurs de biens et services. Elle est incluse dans le calcul du PIB en termes de revenus pour équilibrer le calcul des dépenses quand de tels coûts sont intégrés aux prix du marché payés pour l'achat de biens et services.

SOURCE:

Statistique Canada, Matrices CANSIM 4996 (1989 à 1990) et 9012 (1991 à 1998) en date de janvier 2000.

**Figure 5.2 PIB DU YUKON (EN TERME DE REVENUS) - PRINCIPALES COMPOSANTES
(EN MILLIONS DE \$), 1989-1998**



(Voir les notes et source du tableau 5.1)

**Tableau 5.2 PIB DU YUKON (EN TERMES DE REVENUS) - AU COÛT DES FACTEURS ET
PRINCIPALES COMPOSANTES (EN MILLIONS DE \$), 1989-1998**

	1989	1990	1991	1992	1993	1994	1995	1996	1997	1998
PIB au coût des facteurs*	937	991	869	1,011	799	830	962	1,047	1,007	992
Revenu du travail	456	503	515	574	540	536	582	632	611	614
Bénéfices des sociétés avant impôts	295	233	126	88	32	47	66	95	72	41
Provisions - consommation de capital**	127	136	142	153	160	166	182	198	204	208

NOTES:

1. Le revenu du travail comprend les traitements, les salaires et le revenu supplémentaire du travail.

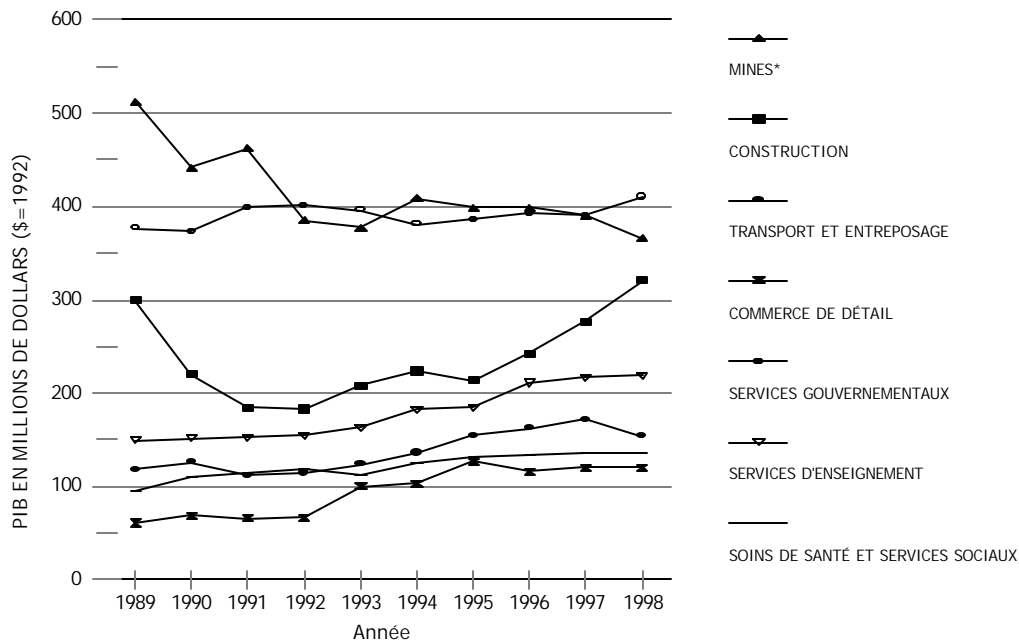
* Le PIB au coût des facteurs comprend les intérêts et revenus divers de placements, le revenu net d'entreprises indépendantes non agricoles, dont les loyers, et un ajustement de la valeur des stocks. Le PIB au coût des facteurs ne comprend pas les impôts indirects moins subventions.

** La provision pour consommation de capital est une estimation du montant de capital (équipements, immeubles, etc.) qui a été consacré au processus de production par les producteurs de biens et services. Elle est incluse dans le calcul du PIB en termes de revenus pour équilibrer le calcul des dépenses quand de tels coûts sont intégrés aux prix du marché payés pour l'achat de biens et services.

SOURCE:

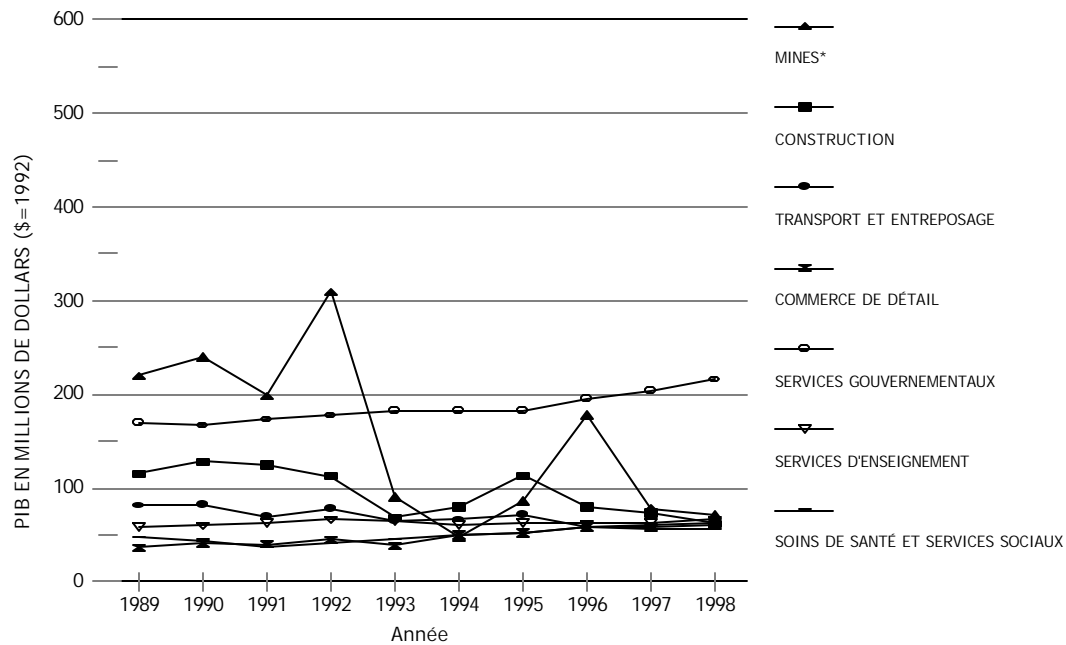
Statistique Canada, Matrices CANSIM 4995 (1989 à 1990) et 9011 (1991 à 1998) en date de janvier 2000.

Figure 5.3 PIB AU COÛT DES FACTEURS, CERTAINES INDUSTRIES, T.N.-O. 1989-1998 (DOLLARS DE 1992)



(Voir notes et sources du tableau 5.3)

Figure 5.4 PIB AU COÛT DES FACTEURS, CERTAINES INDUSTRIES, YUKON 1989-1998 (DOLLARS DE 1992)



(Voir notes et sources du tableau 5.4)

Tableau 5.3 PIB AU COÛT DES FACTEURS, CERTAINES INDUSTRIES, T.N.-O. 1989-1998

INDUSTRIE		1989	1990	1991	1992	1993	1994	1995	1996	1997	1998
ENSEMBLE	\$K	2,174	2,056	2,055	2,013	2,034	2,165	2,220	2,313	2,353	2,372
	\$C	2,178	2,121	2,005	2,013	1,964	2,139	2,268	2,395		
MINES*	\$K	512	442	463	385	378	409	399	399	391	366
	\$C	714	591	428	385	332	400	451	503		
CONSTRUCTION	\$K	299	220	185	183	209	224	213	242	277	321
	\$C	279	211	177	183	214	231	218	236		
TRANSPORT ET ENTREPOSAGE	\$K	118	126	112	115	123	136	154	163	171	154
	\$C	107	114	117	115	126	142	163	168		
COMMERCE DE DÉTAIL	\$K	61	69	66	66	100	104	127	116	120	120
	\$C	56	67	67	66	95	98	117	116		
SERVICES GOUVERNEMENTAUX	\$K	377	373	399	401	396	381	386	392	391	410
	\$C	350	373	393	401	409	425	414	386		
SERVICES D'ENSEIGNEMENT	\$K	150	152	152	155	164	183	184	211	216	219
	\$C	122	128	140	155	159	168	177	174		
SOINS DE SANTÉ ET SERVICES SOCIAUX	\$K	95	111	116	118	112	124	132	134	135	136
	\$C	67	98	110	118	110	116	122	133		

\$C =dollars courants; \$K =dollars constants (1992)

NOTE:

* La catégorie Mines inclut les secteurs broyage, carrières et puits de pétrole.

SOURCE:

1. Série en dollars constants: Statistique Canada, Matrice CANSIM 8429 en date de janvier 2000.
2. Série en dollars courants: Statistique Canada, Catalogue no. 15-203.

Tableau 5.4 PIB AU COÛT DES FACTEURS, CERTAINES INDUSTRIES, YUKON, 1989-1998

INDUSTRIE		1989	1990	1991	1992	1993	1994	1995	1996	1997	1998
ENSEMBLE	\$K	967.4	1,021.2	967.6	1,111.9	839.2	837.8	949.5	1,042.0	944.1	947.4
	\$C	997.9	1,101.9	941.0	1,111.9	840.0	872.4	998.0	1,046.8		
MINES*	\$K	220.1	239.5	198.5	309.9	90.7	47.8	86.3	178.0	78.4	71.0
	\$C	333.5	370.4	187.8	309.9	80.4	60.9	105.4	158.1		
CONSTRUCTION	\$K	115.6	128.1	124.4	112.8	68.4	80.7	113.4	80.1	73.7	61.5
	\$C	108.9	123.7	117.2	112.8	68.9	82.3	114.1	79.0		
TRANSPORT ET ENTREPOSAGE	\$K	81.5	82.4	69.4	77.3	64.7	66.1	71.4	57.8	56.5	57.2
	\$C	77.3	78.1	71.2	77.3	66.3	70.9	78.5	50.1		
COMMERCE DE DÉTAIL	\$K	36.6	41.2	40.1	44.7	38.6	49.9	51.7	58.9	58.9	60.1
	\$C	33.2	40.2	40.5	44.7	37.8	47.4	48.1	54.4		
SERVICES GOUVERNEMENTAUX	\$K	169.4	166.8	173.4	177.1	182.3	182.4	182.2	194.8	204.2	215.6
	\$C	140.2	151.9	164.7	177.1	181.7	178.5	187.5	204.2		
SERVICES D'ENSEIGNEMENT	\$K	58.2	59.9	63.0	65.9	65.2	61.2	63.1	61.5	62.6	66.0
	\$C	44.6	52.3	59.2	65.9	69.7	69.8	67.7	68.4		
SOINS DE SANTÉ ET SERVICES SOCIAUX	\$K	46.7	44.1	36.6	42.1	44.9	50.1	53.0	57.7	61.4	62.3
	\$C	29.2	34.8	36.2	42.1	43.8	49.2	50.8	58.8		

\$C =dollars courants; \$K =dollars constants (1992)

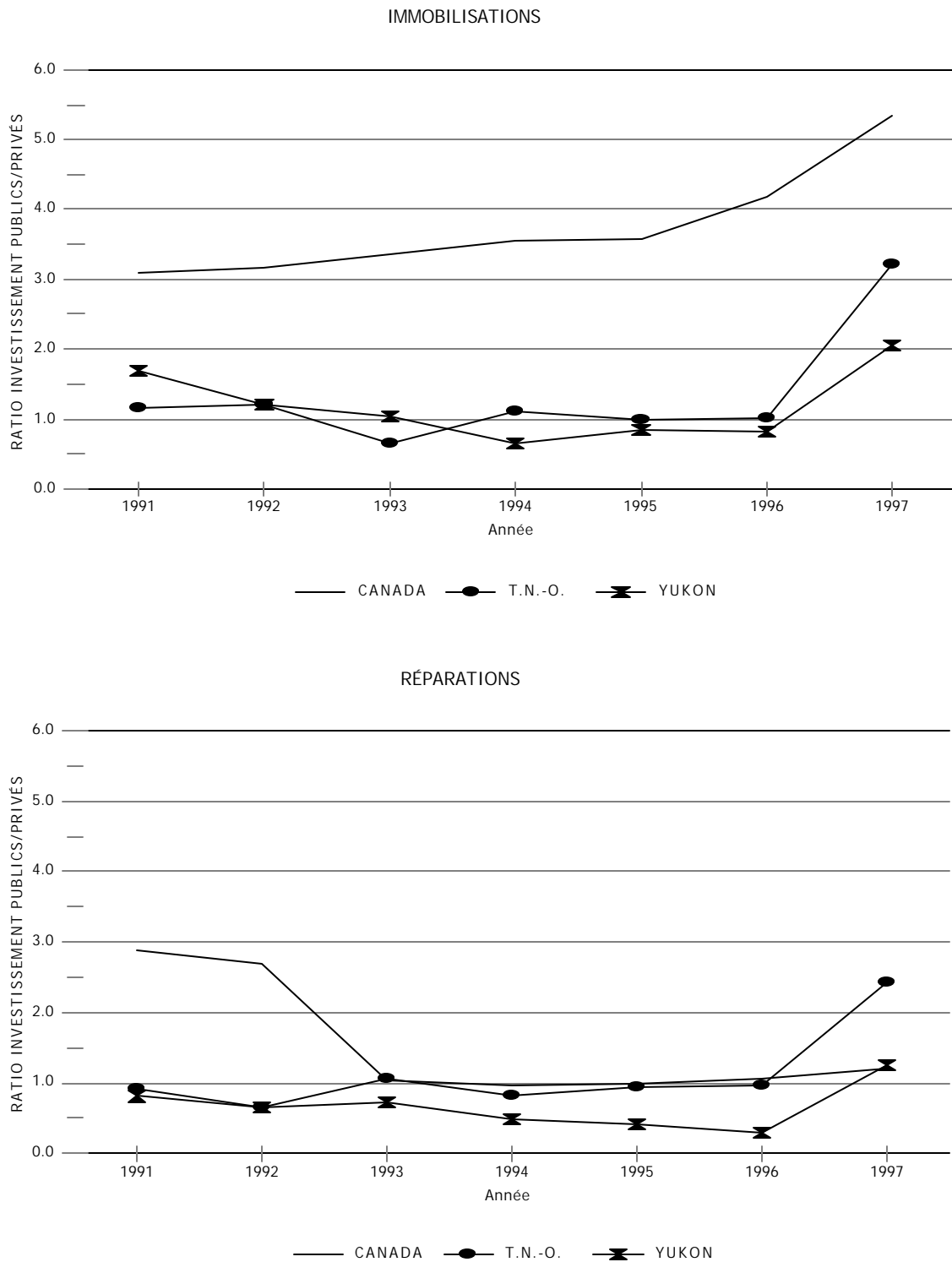
NOTE:

* La catégorie Mines inclut les secteurs broyage, carrières et puit de pétrole.

SOURCE:

1. Série en dollars constants: Statistique Canada, Matrice CANSIM 8428 en date de janvier 2000.
2. Série en dollars courants: Statistique Canada, Catalogue no. 15-203.

Figure 5.5 RATIO ENTRE INVESTISSEMENTS PUBLICS ET PRIVÉS EN IMMOBILISATIONS ET RÉPARATIONS, CANADA, T.N.-O., ET YUKON, 1990-1997



(Calculé d'après les données du tableau 5.5 et du tableau 5.6)

Tableau 5.5 INVESTISSEMENTS PUBLICS, CANADA, T.N.-O., ET YUKON, 1991-1999

	CANADA		T.N.-O.		YUKON		INVESTISSEMENTS EN % DU CANADA	
	Immobilisations	Réparations	Immobilisations	Réparations	Immobilisations	Réparations	T.N.-O.	YUKON
1991	31,364	10,441	208	101	93	68	0.7%	0.3%
1992	29,414	10,912	188	158	110	61	0.6%	0.4%
1993	27,876	27,876	240	105	93	48	0.9%	0.3%
1994	28,656	28,656	195	113	131	44	0.7%	0.5%
1995	27,959	27,959	217	90	163	45	0.8%	0.6%
1996	26,559	26,559	190	104	111	70	0.7%	0.4%
1997	24,820	24,820	156	45	77	35	0.6%	0.3%
1998	26,681	26,681	179	Non-disp.	76	Non-disp.	0.7%	0.3%
1999	28,204	28,204	184	Non-disp.	89	Non-disp.	0.7%	0.3%

NOTES:

1. Les investissements publics comprennent les investissements dans les entreprises appartenant au secteur public, les institutions et logements gouvernementaux, et les ministères gouvernementaux.
2. Pour les années 1990 à 1997, les investissements indiqués sont des chiffres réels; pour 1998, il s'agit d'intentions préliminaires, et pour 1999, les chiffres indiqués sont des intentions.

SOURCE:

Statistique Canada, Matrice CANSIM 3129 en date de janvier 2000.

Tableau 5.6 INVESTISSEMENTS PRIVÉS (EN MILLIONS DE \$), CANADA, T.N.-O., ET YUKON, 1991-1999

	CANADA		T.N.-O.		YUKON		INVESTISSEMENTS EN % DU CANADA	
	Immobilisations	Réparations	Immobilisations	Réparations	Immobilisations	Réparations	T.N.-O.	YUKON
1991	96,647	30,085	241	94	156	55	0.2%	0.2%
1992	92,775	29,380	227	105	133	40	0.2%	0.1%
1993	93,377	29,011	156	111	97	35	0.2%	0.1%
1994	101,475	27,904	217	92	84	21	0.2%	0.1%
1995	99,844	27,879	215	84	138	19	0.2%	0.1%
1996	111,153	28,335	193	100	91	20	0.2%	0.1%
1997	132,631	29,664	501	110	158	44	0.4%	0.1%
1998	134,646	Not Avail.	581	Non-disp.	142	Non-disp.	0.4%	0.1%
1999	133,373	Not Avail.	388	Non-disp.	152	Non-disp.	0.3%	0.1%

NOTES:

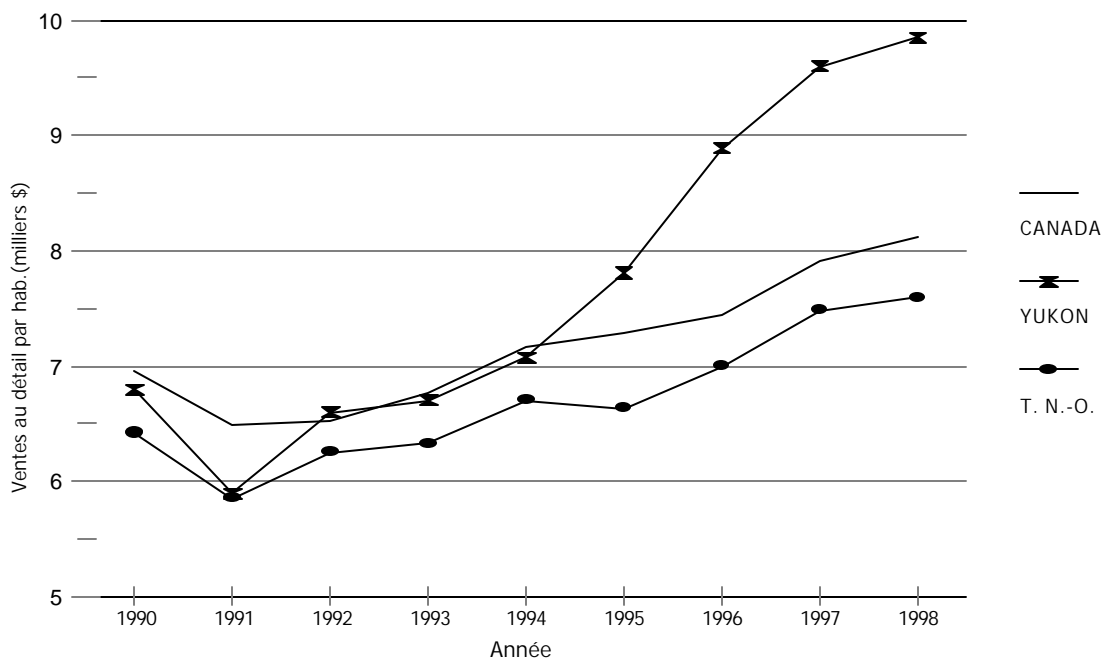
1. Les investissements privés comprennent les investissements dans toutes les entreprises, institutions et logements qui n'appartiennent pas au secteur public.
2. Pour les années 1990 à 1997, les investissements indiqués sont des chiffres réels; pour 1998 il s'agit d'intentions préliminaires, et pour 1999, les chiffres indiqués sont des intentions.

SOURCE:

Statistique Canada, Matrice CANSIM 3130 en date de janvier 2000.

Section 6 : COMMERCE DE DÉTAIL

Figure 6.1 VENTES AU DÉTAIL PAR HABITANT, CANADA, YUKON ET T.N.-O., 1990-1998



(Calculé d'après les ventes au détail trimestrielles. Voir tableaux 6.1 et 6.2)

Tableau 6.1 COMMERCE DE DÉTAIL : VENTES TOTALES ET VENTES PAR HABITANT, CANADA, YUKON ET T.N.-O., 1990-1998

	VENTES TOTALES (MILLIONS DE \$)			VENTES PAR HABITANT (MILLIERS DE \$)			
	CANADA	YUKON	T. N.-O.		CANADA	YUKON	T. N.-O.
1990	192,558.3	188.8	378.3	1990	7.0	6.8	6.4
1991	181,614.6	170.4	356.7	1991	6.5	5.9	5.9
1992	185,169.5	199.6	390.1	1992	6.5	6.6	6.3
1993	194,324.8	205.2	401.9	1993	6.8	6.7	6.3
1994	207,840.8	212.7	436.8	1994	7.2	7.1	6.7
1995	213,773.6	241.2	441.5	1995	7.3	7.8	6.6
1996	220,869.9	283.9	472.9	1996	7.4	8.9	7.0
1997	237,596.8	309.6	507.5	1997	7.9	9.6	7.5
1998	246,161.3	311.6	511.2	1998	8.1	9.9	7.6

NOTES :

1. Les ventes totales annuelles sont calculées d'après les données mensuelles.
2. Les ventes annuelles par habitant sont calculées.

SOURCES :

1. Ventes : Statistique Canada, matrice CANSIM 2400 en date de janvier 2000.
2. Estimation de la population : Statistique Canada, matrices CANSIM 6367-6369 en date de janvier 2000.

Tableau 6.2 VENTES AU DÉTAIL TRIMESTRIELLES (EN MILLIONS DE DOLLARS), CANADA, YUKON, T.N.-O. ET NUNAVUT, 1990-1999

Année	T	CANADA	YUKON	T.N.-O.	NUNAVUT
1990	1	42,369.3	38.5	83.3	-
	2	49,991.7	49.1	95.4	-
	3	48,045.0	51.6	95.2	-
	4	52,152.3	49.6	104.4	-
1991	1	38,743.1	32.6	76.0	-
	2	47,638.2	45.3	91.9	-
	3	45,934.9	47.8	91.4	-
	4	49,298.4	44.7	97.4	-
1992	1	39,433.3	39.8	82.9	-
	2	47,737.0	51.6	100.8	-
	3	46,911.3	56.9	102.1	-
	4	51,087.9	51.3	104.3	-
1993	1	41,054.1	40.9	83.7	-
	2	50,137.7	54.3	103.0	-
	3	49,566.6	58.0	105.0	-
	4	53,566.4	52.0	110.2	-
1994	1	43,818.9	42.9	94.7	-
	2	53,801.4	55.7	112.1	-
	3	52,704.5	59.5	111.2	-
	4	57,516.0	54.6	118.8	-
1995	1	45,629.2	46.4	95.0	-
	2	55,786.0	62.8	115.5	-
	3	54,815.2	69.6	113.9	-
	4	57,543.2	62.4	117.1	-
1996	1	47,286.6	52.2	105.7	-
	2	57,047.5	76.9	124.1	-
	3	55,731.0	80.8	121.5	-
	4	60,804.8	74.0	121.6	-
1997	1	49,662.4	61.6	111.6	-
	2	62,097.3	84.9	132.8	-
	3	60,555.6	85.3	129.8	-
	4	65,281.5	77.8	133.3	-
1998	1	52,139.0	63.1	116.5	-
	2	64,668.5	81.8	131.5	-
	3	62,830.3	89.6	130.0	-
	4	66,523.5	77.1	133.2	-
1999	1	54,707.0	65.6	83.1	38.9
	2	67,013.8	88.5	93.8	44.5
	3	22,433.5	31.0	102.9	44.2

NOTES :

1. Les statistiques trimestrielles indiquées ici sont calculées à partir des données mensuelles.
2. Les statistiques mensuelles des ventes proviennent de l'Enquête sur le commerce de détail, qui recueille des informations sur les ventes, les recettes et le nombre d'emplacements d'affaires par région géographique de détaillants considérés comme étant de grande taille à emplacements multiples (ayant 4 places d'affaire ou plus 5 millions de dollars par année par groupe de commerce) et d'autres détaillants. Elle exclut les exploitants de distributeurs automatiques et les entreprises de vente directe.

SOURCE :

Statistique Canada, matrice CANSIM 2400 en date de janvier 2000.

Tableau 6.3 VENTES DE BOISSONS ALCOOLIQUES - TOTAL ET PAR HABITANT, CANADA, YUKON ET T.N.-O., EXERCICES FINANCIERS 1988/89 À 1997/98

ANNÉE FISCALE	CANADA		YUKON		T. N.-O.	
	TOTAL	PAR HABITANT	TOTAL	PAR HABITANT	TOTAL	PAR HABITANT
1988-89	9,585,383	350	18,479	675	26,324	458
1989-90	9,930,933	359	18,960	683	28,603	486
1990-91	10,094,417	360	19,494	674	29,745	488
1991-92	10,294,329	363	20,346	673	30,578	490
1992-93	10,425,420	363	21,685	708	30,324	477
1993-94	10,523,479	362	20,313	676	31,396	482
1994-95	10,732,220	366	19,918	645	31,810	478
1995-96	10,980,509	370	21,401	670	32,544	482
1996-97	11,196,863	373	22,886	710	32,151	474
1997-98	11,636,711	384	22,858	723	32,855	486

NOTE :

La valeur des ventes par habitant est calculée d'après la population de l'année où finit l'exercice (p. ex. ventes de 1988-89 par rapport à la population de 1989).

SOURCE :

1. Ventes de boissons alcooliques : Statistique Canada n° 63-202 au catalogue.
2. Estimations de la population : Statistique Canada, matrices CANSIM 6367, 6378-6379, 6408-6409 en date de janvier 2000.

Tableau 6.4 INDICE DES PRIX À LA CONSOMMATION, ENSEMBLE, ALIMENTS ET ÉNERGIE (1992=100), CANADA, YELLOWKNIFE ET WHITEHORSE, MOYENNE ANNUELLE, 1990-1999

ANNÉE	CANADA			YELLOWKNIFE			WHITEHORSE		
	ENSEMBLE	ALIMENTS	ÉNERGIE	ENSEMBLE	ALIMENTS	ÉNERGIE	ENSEMBLE	ALIMENTS	ÉNERGIE
1990	93.3	95.8	95.1	93.0	96.0	89.6	93.0	95.8	91.7
1991	98.5	100.4	99.7	99.0	101.4	97.4	99.1	100.7	101.8
1992	100.0	100.0	100.0	100.0	100.0	100.0	100.0	100.0	100.0
1993	101.8	101.7	101.3	101.7	101.6	101.2	102.2	102.3	101.4
1994	102.0	102.1	101.8	103.6	105.7	102.4	104.4	102.9	107.3
1995	104.2	104.5	103.2	106.5	109.2	107.7	105.7	103.6	109.2
1996	105.8	105.9	106.2	108.2	110.7	111.9	107.5	105.3	113.0
1997	107.6	107.6	108.7	108.3	109.0	112.8	109.9	110.2	120.3
1998	108.6	109.3	104.3	108.2	110.8	109.0	111.0	112.8	119.0
1999	110.5	110.7	110.2	109.3	110.9	110.7	112.1	112.7	116.9

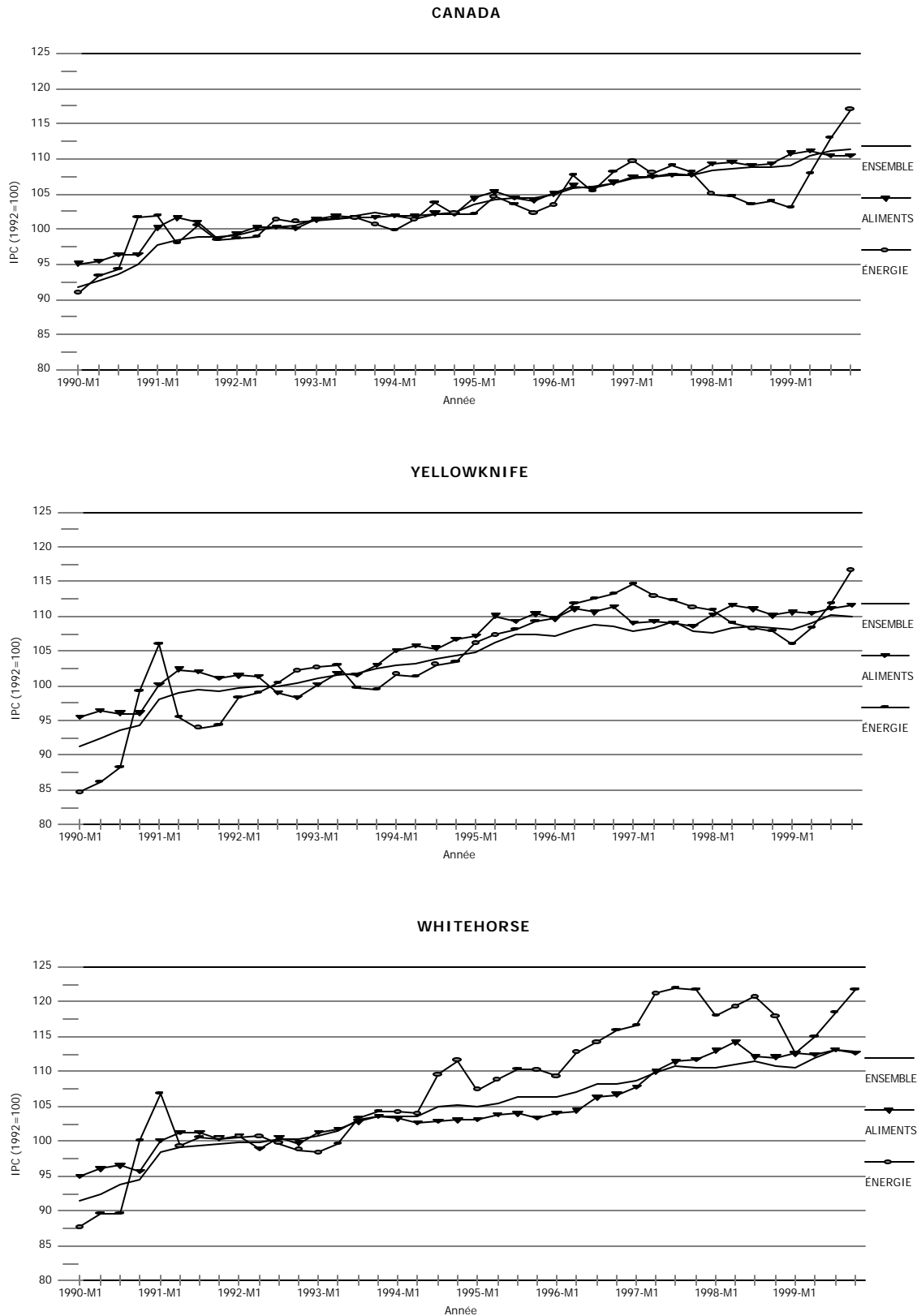
NOTE :

1. L'indice des prix à la consommation (IPC) mesure les taux de variation des prix à la consommation dans le temps, dans des centres urbains particuliers et à l'échelle du Canada. L'IPC ne mesure pas les écarts de prix entre les centres à des moments précis.
2. Les moyennes annuelles ci-dessus sont calculées à partir de données trimestrielles (voir tableau 6.2)

SOURCE :

Statistique Canada, matrices CANSIM 9940, 9951 et 9952 en date de janvier 2000.

Figure 6.2 INDICE DES PRIX À LA CONSOMMATION, ENSEMBLE, ALIMENTS ET ÉNERGIE (1992=100), CANADA, YELLOWKNIFE ET WHITEHORSE, VALEURS TRIMESTRIELLES, 1990-1999



(Voir note et source du tableau 6.2)

Tableau 6.5 INDICE DES PRIX À LA CONSOMMATION – ENSEMBLE, ALIMENTS ET ÉNERGIE (1992=100), CANADA, YELLOWKNIFE ET WHITEHORSE, VALEURS TRIMESTRIELLES, 1990-1999

ANNÉE	T	CANADA			YELLOWKNIFE			WHITEHORSE		
		ENSEMBLE	ALIMENTS	ÉNERGIE	ENSEMBLE	ALIMENTS	ÉNERGIE	ENSEMBLE	ALIMENTS	ÉNERGIE
1990	1	91.8	95.1	90.9	91.4	95.4	84.7	91.4	95.0	87.6
	2	92.7	95.4	93.4	92.4	96.4	86.2	92.4	96.0	89.6
	3	93.6	96.3	94.4	93.6	96.0	88.2	93.7	96.5	89.6
	4	95.0	96.3	101.6	94.4	96.0	99.2	94.6	95.7	100.1
1991	1	97.7	100.2	101.9	98.1	100.2	106.0	98.5	100.1	106.8
	2	98.4	101.6	98.0	98.9	102.4	95.5	99.0	101.2	99.3
	3	99.0	101.0	100.5	99.5	102.1	93.9	99.4	101.2	100.5
	4	98.9	98.7	98.5	99.3	101.1	94.3	99.5	100.4	100.4
1992	1	99.3	99.4	98.7	99.7	101.5	98.3	99.8	100.8	100.6
	2	99.8	100.2	99.0	99.8	101.3	99.0	99.8	98.9	100.7
	3	100.2	100.2	101.4	100.0	98.9	100.4	100.2	100.5	99.7
	4	100.6	100.0	101.1	100.4	98.2	102.1	100.3	99.7	98.8
1993	1	101.4	101.4	101.3	101.0	100.2	102.6	100.9	101.2	98.4
	2	101.5	101.8	101.5	101.5	101.8	103.0	101.4	101.8	99.6
	3	102.0	101.7	101.6	101.7	101.6	99.8	103.0	102.8	103.4
	4	102.5	101.7	100.7	102.4	102.9	99.4	103.6	103.5	104.3
1994	1	101.9	102.0	99.9	102.8	105.1	101.7	103.6	103.2	104.1
	2	101.5	101.9	101.4	103.3	105.8	101.4	103.7	102.6	103.9
	3	102.1	102.2	103.8	103.9	105.4	103.1	104.9	102.8	109.5
	4	102.4	102.2	102.2	104.3	106.6	103.5	105.3	103.0	111.6
1995	1	103.5	104.4	102.2	104.8	107.2	106.1	105.0	103.2	107.4
	2	104.3	105.3	104.6	106.1	110.1	107.3	105.4	103.9	108.8
	3	104.5	104.4	103.6	107.5	109.2	108.1	106.4	103.9	110.3
	4	104.5	104.1	102.3	107.4	110.3	109.3	106.2	103.4	110.2
1996	1	105.0	105.0	103.4	107.3	109.6	109.7	106.3	104.0	109.3
	2	105.8	106.2	107.6	108.0	111.1	111.9	107.0	104.4	112.7
	3	106.0	105.9	105.3	108.8	110.6	112.6	108.2	106.2	114.1
	4	106.6	106.6	108.2	108.6	111.3	113.2	108.3	106.7	115.9
1997	1	107.2	107.4	109.7	107.9	109.0	114.6	108.6	107.8	116.6
	2	107.5	107.5	108.0	108.3	109.2	112.9	109.9	110.0	121.1
	3	107.8	107.7	109.1	109.2	109.1	112.3	110.7	111.4	121.9
	4	107.7	107.6	108.2	107.8	108.5	111.3	110.5	111.8	121.7
1998	1	108.3	109.3	105.0	107.6	110.2	110.9	110.4	113.0	118.0
	2	108.6	109.5	104.7	108.2	111.7	109.1	111.0	114.1	119.3
	3	108.7	109.1	103.6	108.6	111.1	108.2	111.6	112.1	120.7
	4	108.9	109.3	103.9	108.4	110.1	107.9	110.9	112.0	117.9
1999	1	109.2	110.8	103.1	108.1	110.6	105.9	110.6	112.5	112.6
	2	110.3	111.2	107.9	108.9	110.4	108.3	111.9	112.4	115.0
	3	111.1	110.5	113.0	110.2	111.1	111.8	113.0	113.1	118.4
	4	111.5	110.5	117.0	110.0	111.6	116.6	112.8	112.6	121.8

NOTE :

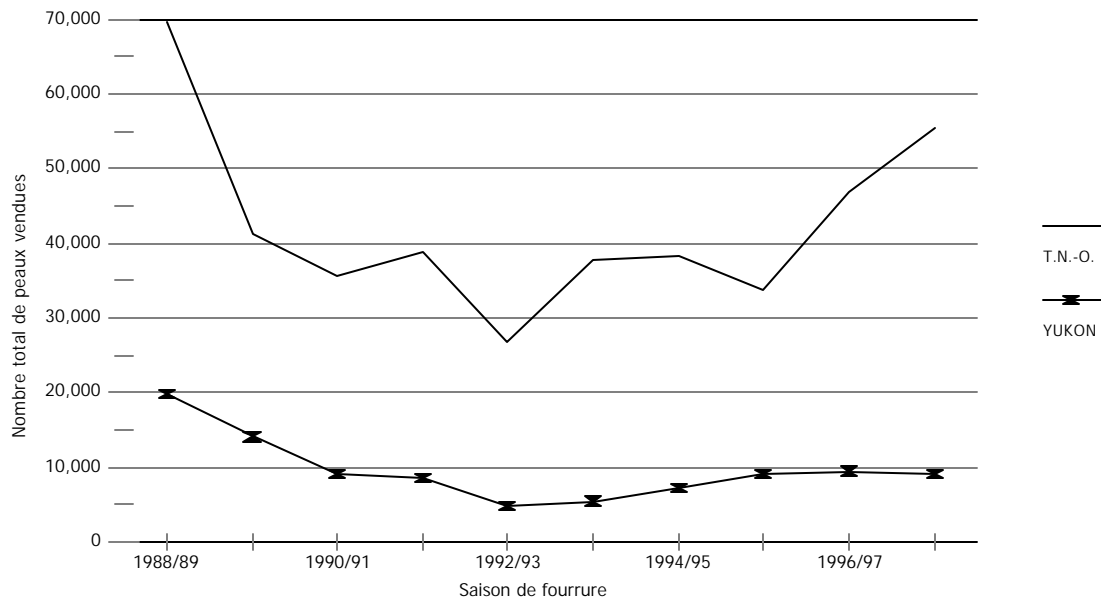
L'indice des prix à la consommation (IPC) mesure les taux de variation des prix à la consommation dans le temps, dans des centres urbains particuliers et à l'échelle du Canada. L'IPC ne mesure pas les écarts de prix entre les centres à des moments précis.

SOURCE :

Statistique Canada, matrices CANSIM 9940, 9951 et 9952 en date de janvier 2000.

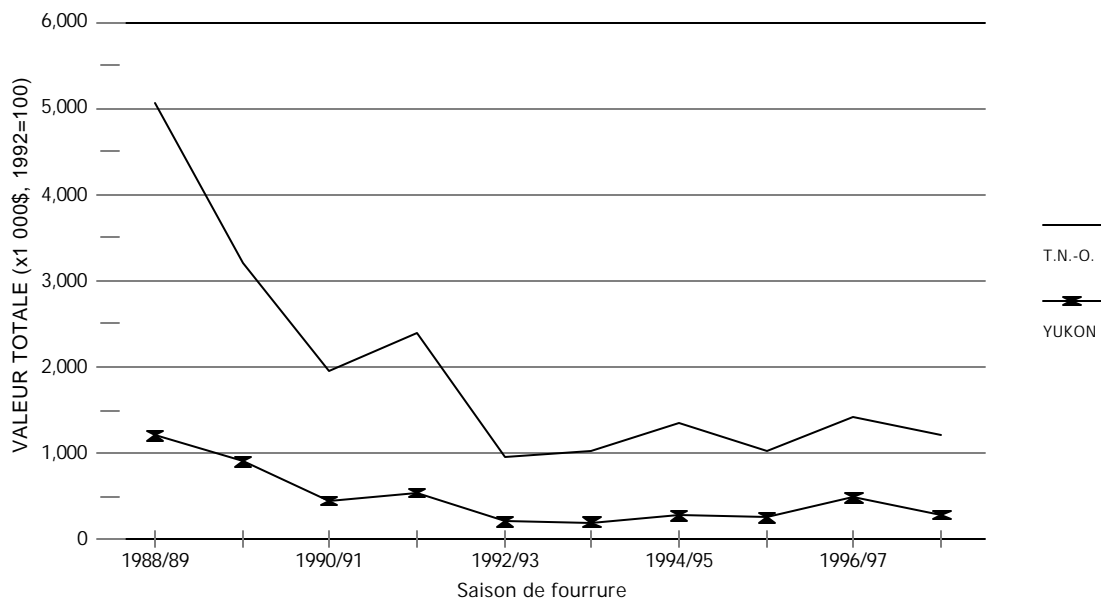
Section 7: RESSOURCES

Figure 7.1 NOMBRE TOTAL DE PEAUX VENDUES, T.N.-O. ET YUKON, 1988/89-1997/98



(Voir notes et sources du tableau 7.1)

Figure 7.2 VALEUR TOTALE DES PEAUX DE CHASSE VENDUES EN DOLLARS CONSTANTS (1992), T.N.-O. ET YUKON, 1988/89-1997/98



(Voir notes et sources du tableau 7.2)

Tableau 7.1 VENTES DE PEAUX DE CHASSE, T.N.-O. ET YUKON, 1988/89-1997/98

SAISON	T.N.-O.					
	TOTAL DE PEAUX DE CHASSES			TOTAL DE PEAUX DE PHOQUES À POIL		
	PEAUX (n)	VALEUR (\$)	PRIX UNITAIRE (\$)	PEAUX (n)	VALEUR (\$)	PRIX UNITAIRE (\$)
1988/89	69,788	4,405,126	63	1,696	33,496	20
1989/90	41,335	2,889,723	70	1,817	32,597	18
1990/91	35,577	1,852,782	52	1,517	32,282	21
1991/92	38,906	2,360,693	61	884	14,807	17
1992/93	26,668	962,430	36	1,128	19,605	17
1993/94	37,808	1,055,763	28	1,182	22,635	19
1994/95	38,212	1,397,979	37	2,343	57,521	25
1995/96	33,800	1,082,322	32	3,323	88,192	27
1996/97	46,801	1,526,259	33	4,869	153,204	31
1997/98	55,429	1,291,957	23	6,467	190,753	29

SAISON	YUKON		
	TOTAL DE PEAUX DE CHASSE		
	PEAUX (n)	VALEUR (\$)	PRIX UNITAIRE (\$)
1988/89	19,837	1,067,916	54
1989/90	14,111	840,173	60
1990/91	9,113	429,870	47
1991/92	8,571	534,098	62
1992/93	4,885	208,852	43
1993/94	5,450	205,450	38
1994/95	7,288	295,366	41
1995/96	9,072	274,540	30
1996/97	9,527	524,245	55
1997/98	9,179	312,261	34

NOTE:

La saison de fourrure commence le 1^{er} juillet et se termine le 30 juin.

SOURCE:

Statistique Canada, Matrices CANSIM 9514 et 9515 en date de janvier 2000.

Tableau 7.2 VALEUR TOTALE ET PRIX UNITAIRE DES PEAUX DE CHASSE ET DE PHOQUES À POIL EN DOLLARS CONSTANTS (1992), T.N.-O. ET YUKON, 1988/89-1997/98

SAISON	T.N.-O. (ENSEMBLE)		T.N.-O. (PHOQUE À POIL)		YUKON (ENSEMBLE)	
	VALEUR (\$K)	PRIX UNITAIRE (\$K)	VALEUR (\$K)	PRIX UNITAIRE (\$K)	VALEUR (\$K)	PRIX UNITAIRE (\$K)
1988/89	5,060,455	73	38,479	23	1,201,255	61
1989/90	3,203,684	78	36,139	20	899,062	64
1990/91	1,954,411	55	34,053	22	446,155	49
1991/92	2,397,860	62	15,040	17	541,407	63
1992/93	957,166	36	19,498	17	206,682	42
1993/94	1,033,542	27	22,159	19	198,502	36
1994/95	1,340,344	35	55,150	24	279,703	38
1995/96	1,021,058	30	83,200	25	256,220	28
1996/97	1,431,091	31	143,651	30	482,953	51
1997/98	1,202,939	22	177,610	27	285,431	31

NOTE:

1. La saison de fourrure commence le 1^{er} juillet et se termine le 30 juin.

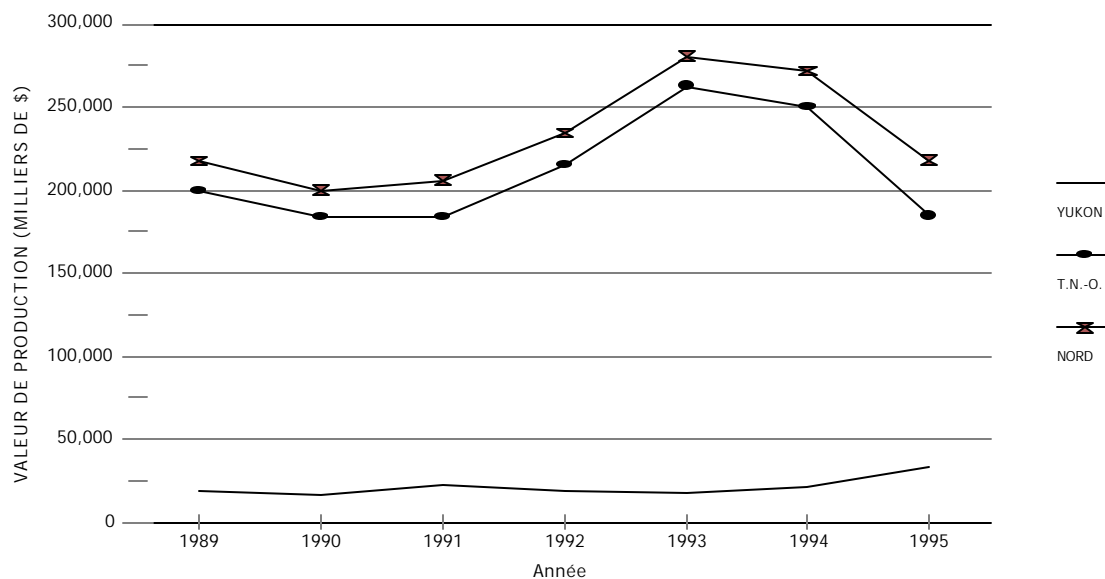
2. Les prix en dollars courants sont indexés selon l'indice implicite de prix (IIP), produit intérieur brut, demande intérieure finale. Les valeurs d'avant 1992 selon l'IIP calculées sur la base 1986=100 sont réindexées sur la base 1992=100. Les valeurs des indices pour les saisons de fourrure sont basées sur la moyenne des indices des années concernées.

SOURCES:

1. Statistiques sur les peaux: Statistique Canada, Matrices CANSIM 9514 et 9515 en date de janvier 2000.

2. Indice implicite de prix: Statistique Canada, Catalogue no. 13-213.

**Figure 7.3 VALEUR TOTALE DE LA PRODUCTION DE PÉTROLE ET DE GAZ (EN MILLIERS DE DOLLARS)
YUKON, T.N.-O., ET LE NORD, 1989-1998**



(Voir notes et sources du tableau 7.3)

Tableau 7.3 VALEUR TOTALE DE LA PRODUCTION DE PÉTROLE ET DE GAZ (EN MILLIER DE DOLLARS), CANADA, YUKON, T.N.-O., ET LE NORD, 1989-1998

	CANADA	YUKON	T.N.-O.	NORD	
				TOTAL (\$)	% du CA
1989	18,339,085	Non-disp.	Non-disp.	188,513	1.0
1990	21,525,683	Non-disp.	Non-disp.	258,215	1.2
1991	18,360,155	Non-disp.	Non-disp.	222,026	1.2
1992	19,188,814	18,225	199,286	217,511	1.1
1993	21,464,157	16,335	183,629	199,964	0.9
1994	24,473,083	22,154	183,863	206,017	0.8
1995	23,976,005	19,579	215,061	234,640	1.0
1996	30,728,302	18,197	262,534	280,731	0.9
1997	31,226,370	21,760	250,025	271,785	0.9
1998	25,648,649	33,722	184,465	218,187	0.9

NOTE:

Il n'y a pas de statistiques distinctes disponibles sur le Yukon et les T.N.-O. pour la période antérieure à 1992

SOURCE:

Statistique Canada, Catalogue n° 26-213-XPB.

Tableau 7.4 INVESTISSEMENTS PÉTROLIERS ET GAZIERS DANS LE NORD (EN MILLIONS DE \$), 1995-1998

EXPLORATION, DÉVELOPPEMENT ET PRODUCTION	1995	16.6
	1996	50.0
EXPLORATION, DÉVELOPPEMENT ET ABANDONS	1997	46.9
	1998	53.4

SOURCE:

Gaz et pétrole du Nord - rapports annuels du MAINC (1995 à 1998)

Disponible à : http://www.inac.gc.ca/oil/ann/annr_f.html (en date d'Août 2000).

Tableau 7.5 VALEUR TOTALE DE LA PRODUCTION MINÉRALE (EN MILLIERS DE DOLLARS), CANADA, YUKON, T.N.-O., ET LE NORD, 1989-1998

	CANADA	YUKON		T.N.-O.		NORD	
		TOTAL (\$)	% du CA	TOTAL (\$)	% du CA	TOTAL (\$)	% du CA
1989	16,645,857	528,235	3.2	944,615	5.7	1,472,850	8.8
1990	14,992,133	531,981	3.5	706,750	4.7	1,238,731	8.3
1991	12,843,502	335,489	2.6	477,572	3.7	813,061	6.3
1992	12,417,326	471,558	3.8	468,506	3.8	940,064	7.6
1993	10,982,821	116,415	1.1	392,456	3.6	508,871	4.6
1994	12,359,669	56,600	0.5	485,337	3.9	541,937	4.4
1995	15,078,229	172,530	1.1	530,745	3.5	703,275	4.7
1996	11,974,243	402,446	3.4	510,369	4.3	912,815	7.6
1997	14,576,149	200,587	1.4	543,682	3.7	744,269	5.1
1998	13,596,141	113,463	0.8	401,956	3.0	515,419	3.8

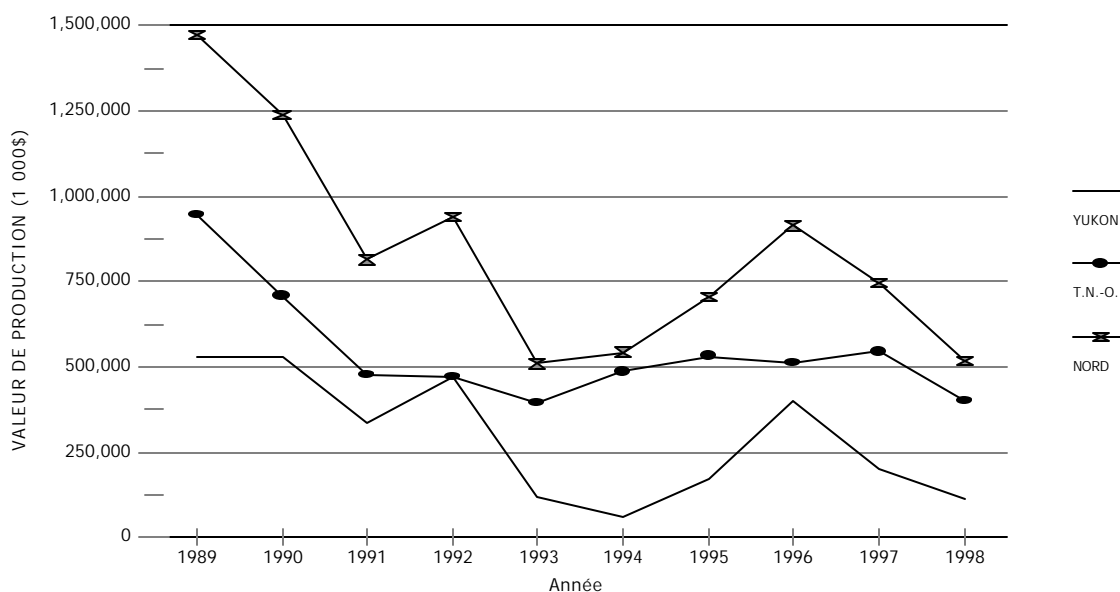
NOTES:

1. Les chiffres de 1998 sont des estimations.
2. Comprend seulement les métaux et non-métaux, et exclut les combustibles et les matériaux de construction.

SOURCE:

Statistique Canada, Catalogues n^{os} 26-201-XIB (1992-1997) et 26-202-XIB (1998)

Figure 7.4 VALEUR TOTALE DE LA PRODUCTION MINÉRALE (EN MILLIERS DE DOLLARS), YUKON, T.N.-O., ET LE NORD, 1989-1998



(Voir notes et sources du tableau 7.5)

Tableau 7.6 DÉPENSES D'EXPLORATION GÉNÉRALE ET D'EXPLORATION DE SITES MINIERS (INCL. FRAIS GÉNÉRAUX), EN MILLIONS DE DOLLARS, CANADA, T.N.-O., ET YUKON, 1993-1999

	CANADA	YUKON		T.N.-O.	
	\$	\$	% du CA	\$	% du CA
1993	477.2	19.2	4.0	100.7	21.1
1994	628.1	25.7	4.1	149.5	23.8
1995	717.6	39.3	5.5	172.1	24.0
1996	894.8	46.4	5.2	194.5	21.7
1997	820.2	40.6	5.0	150.7	18.4
1998	601.1	15.5	2.6	112.8	18.8
1999	488.6	12.6	2.6	86.3	17.7

NOTES:

1. L'activité d'exploration comprend seulement la recherche de nouveaux sites miniers; elle ne comprend pas l'exploitation de prolongements de gisements déjà exploités ou destinés à être exploités.
2. Les frais généraux comprennent les coûts des terres, les coûts d'administration sur le terrain et les frais de bureau liés à l'exploration.

SOURCE:

Ressources naturelles Canada et Statistique Canada, d'après une enquête fédérale-provinciale menée auprès des sociétés d'exploration et d'exploitation minières. Disponible à : <http://www.nrcan.gc.ca/mms/daef/dsmam/exploration> (en date de juin 2000).

Tableau 7.7 DÉPENSES D'EXPLORATION ET DE MISE EN VALEUR (EN MILLIONS DE DOLLARS), CANADA, YUKON, T.N.-O. ET NUNAVUT, 1997-2000

	CANADA	YUKON		T.N.-O.		NUNAVUT	
	\$	\$	% du CA	\$	% du CA	\$	% du CA
1997	921.0	45.6	5.0	179.1	19.4	n/a	n/a
1998	655.9	20.1	3.1	155.6	23.7	n/a	n/a
1999	501.1	13.2	2.6	103.2	20.6	31.4	6.3
2000	502.1	11.8	2.4	119.3	23.8	35.7	7.1

NOTES:

1. Les dépenses appuient les activités sur les sites miniers et hors des sites miniers; elles sont consacrées à l'ingénierie, à l'économique, aux études de pré faisabilité du projet ou de faisabilité de la mise en production, à l'environnement, à l'accès au territoire et aux travaux sur le terrain et incluent les frais généraux connexes.
2. À partir de 1999, les dépenses des anciens T.N.-O. sont divisées en dépenses pour le Nunavut et en dépenses pour les actuels T.N.-O.
3. Les chiffres de 1999 sont des estimations; les chiffres de 2000 sont des intentions.

SOURCE:

Ressources naturelles Canada et Statistique Canada, d'après une enquête fédérale-provinciale menée auprès des sociétés d'exploitation minières; Disponible à : <http://www.nrcan.gc.ca/mms/daef/dsmam/exploration> (en date de juin 2000).

Section 8: FINANCES PUBLIQUES

Tableau 8.1 RECETTES ET DÉPENSES DE L'ADMINISTRATION FÉDÉRALE (MILLIONS DE \$), CANADA, YUKON, ET T.N.-O., 1988-1997

	CANADA		YUKON		T.N.-O.	
	RECETTES	DÉPENSES	RECETTES	DÉPENSES	RECETTES	DÉPENSES
1988	103,089	101,704	149	356	333	1,125
1989	109,505	103,167	158	408	353	1,193
1990	120,747	109,977	183	438	413	1,273
1991	127,112	116,487	208	496	450	1,490
1992	137,422	124,989	209	514	362	1,267
1993	136,770	128,515	202	591	385	1,476
1994	140,208	126,082	197	560	408	1,347
1995	149,501	126,658	206	534	415	1,278
1996	157,475	121,743	231	533	421	1,325
1997	170,777	118,377	220	558	409	1,342

NOTE:

1. Les dépenses n'incluent pas l'intérêt sur la dette publique, qui est répartie entre les provinces/territoires en fonction du nombre d'habitants.
2. Plus d'information sur les dépenses peut être obtenue en consultant la publication de Statistique Canada du Catalogue no 13-213-XPB.

SOURCE:

Statistique Canada, Matrices CANSIM 9070, 9081, et 9082 en date de janvier 2000.

Tableau 8.2 RECETTES ET DÉPENSES DE L'ADMINISTRATION FÉDÉRALE (MILLIONS DE \$), EN DOLLARS CONSTANTS (1992), CANADA, YUKON, ET T.N.-O., 1988-1997

	CANADA		YUKON		T.N.-O.		NORD % DU CANADA	
	RECETTES	DÉPENSES	RECETTES	DÉPENSES	RECETTES	DÉPENSES	RECETTES	DÉPENSES
1988	119,732	118,123	173	413	387	1,307	0.5	1.5
1989	120,468	113,495	174	449	388	1,312	0.5	1.6
1990	127,102	115,765	193	461	435	1,340	0.5	1.6
1991	129,048	118,261	211	504	457	1,513	0.5	1.7
1992	137,422	124,989	209	514	362	1,267	0.4	1.4
1993	134,088	125,995	198	579	377	1,447	0.4	1.6
1994	135,467	121,818	190	541	394	1,301	0.4	1.5
1995	143,063	121,204	197	511	397	1,223	0.4	1.4
1996	149,407	115,506	219	506	399	1,257	0.4	1.5
1997	159,754	110,736	206	522	383	1,255	0.4	1.6

NOTE:

Calculé d'après le tableau 8.1. Les données sur les dépenses sont indexées selon l'indice implicite de prix (IIP), produit intérieur brut, demande intérieure finale. Les valeurs d'avant 1992 selon l'IIP calculées sur la base 1986=100 sont réindexées sur la base 1992=100

SOURCES:

1. Dépenses: Statistique Canada, Matrices CANSIM 9070, 9081, et 9082 en date de janvier 2000.
2. Indice Implicite de Prix: Statistique Canada, Catalogue no 13-213.

Tableau 8.3 DÉPENSES GOUVERNEMENTALES POUR LE NORD PAR TYPE, 1987/88-1996/97

Exercice	DÉPENSES DIRECTES		TRANSFERTS		Territoriales autofinancées	TOTAL
	MAINC	Autres Fédérales	Méthode préétablie	Autres Fédérales		
1987-1988	119.4	743.8	738.4	171.7	203.9	1,977.2
1988-1989	119.5	682.5	850.9	174.3	177.2	2,004.4
1989-1990	138.7	824.7	921.1	168.2	251.6	2,304.3
1990-1991	117.4	866.6	964.7	204.1	275.6	2,428.4
1991-1992	124.2	1,038.7	1,042.4	235.1	327.5	2,767.9
1992-1993	140.2	803.9	1,073.3	295.3	317.5	2,630.2
1993-1994	297.8	727.2	1,055.6	293.2	360.0	2,733.8
1994-1995	257.7	665.4	1,195.8	321.7	235.7	2,676.3
1995-1996	278.2	619.0	1,184.1	302.4	383.4	2,767.1
1996-1997	292.7	538.2	1,128.9	286.1	338.3	2,584.2

NOTES:

1. Les données des exercices 1987/88 à 1994/95 sont des chiffres réels, les données de 1995/96 sont des prévisions et celles de 1996/97 sont des dépenses planifiées.
2. La collecte des données pour le Plan Annuel des Dépenses pour le Nord (PAND) avait été suspendue; c'est pourquoi les dépenses dans cette présente édition des Indicateurs du Nord reflètent toujours les dépenses prévisionnelles de 1995-1996 et ceux planifiées de 1996-1997. Elle a maintenant repris et ces années seront mises à jour à la réalité dans les éditions prochaines des Indicateurs du Nord.
3. Les dépenses territoriales autofinancées correspondent à la différence entre les dépenses totales et les dépenses directes et transferts.

SOURCE:

Plan Annuel des Dépenses pour le Nord (1996-1997), MAINC, mai 1999. Disponible à: http://www.inac.gc.ca/pr/sts/index_f.html (en date de janvier 2000).

Tableau 8.4 DÉPENSES GOUVERNEMENTALES POUR LE NORD PAR GOUVERNEMENT, 1987/88-1996/97

Exercice	TOTAL DES DÉPENSES (\$)			% DU TOTAL		
	FÉDÉRALES	T.N.-O.	YUKON	FÉDÉRALES	T.N.-O.	YUKON
1987-1988	863.2	858.2	255.8	43.7	43.4	12.9
1988-1989	802.0	926.0	272.4	40.0	46.2	13.6
1989-1990	963.4	1,046.4	294.5	41.8	45.4	12.8
1990-1991	984.0	1,119.3	325.1	40.5	46.1	13.4
1991-1992	1,162.9	1,242.0	363.1	42.0	44.9	13.1
1992-1993	944.1	1,261.6	424.6	35.9	48.0	16.1
1993-1994	1,025.0	1,283.8	425.0	37.5	47.0	15.5
1994-1995	923.1	1,307.6	445.5	34.5	48.9	16.6
1995-1996	897.2	1,370.7	499.1	32.4	49.5	18.0
1996-1997	830.9	1,286.7	466.5	32.2	49.8	18.1

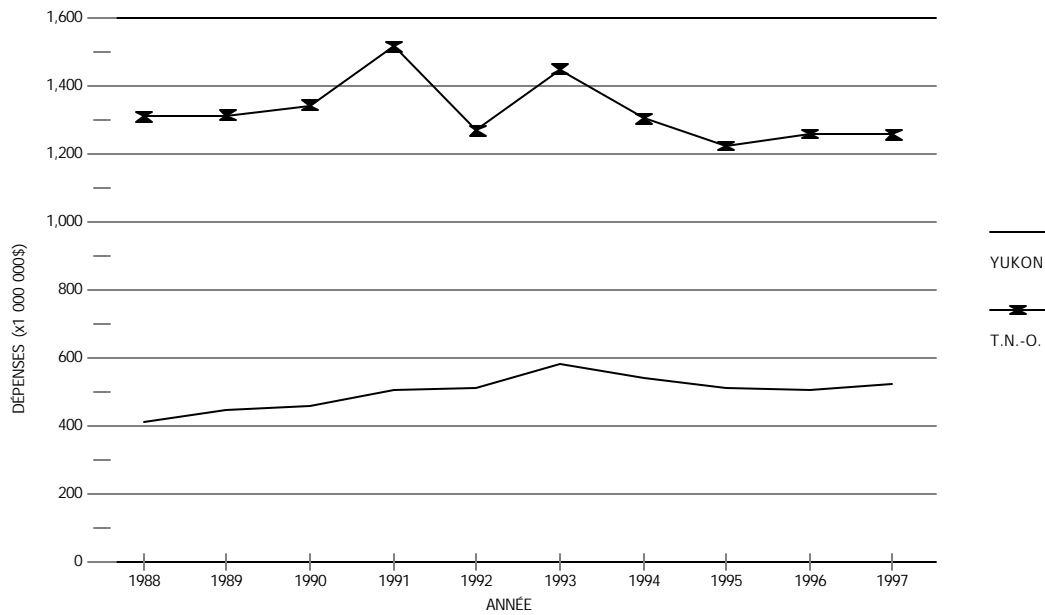
NOTES:

1. Les données des exercices 1987/88 à 1994/95 sont des chiffres réels, les données de 1995/96 sont des prévisions et celles de 1996/97 sont des dépenses planifiées.
2. La collecte des données pour le Plan Annuel des Dépenses pour le Nord (PAND) avait été suspendue; c'est pourquoi les dépenses dans cette présente édition des Indicateurs du Nord reflètent toujours les dépenses prévisionnelles de 1995-1996 et ceux planifiées de 1996-1997. Elle a maintenant repris et ces années seront mises à jour à la réalité dans les éditions prochaines des Indicateurs du Nord.
3. Le total des dépenses gouvernementales territoriales correspond à la somme des transferts et des dépenses territoriales autofinancées (voir tableau 8.3).

SOURCE:

Plan Annuel des dépenses pour le Nord (1996-1997), MAINC, mai 1999. Disponible à: http://www.inac.gc.ca/pr/sts/index_f.html (en date de janvier 2000).

Figure 8.1 RECETTES ET DÉPENSES DE L'ADMINISTRATION FÉDÉRALE (MILLIONS DE \$), EN DOLLARS CONSTANTS (1992), YUKON ET T.N.-O., 1988-1997



(Voir notes et sources du tableau 8.2)

GLOSSAIRE

CHÔMAGE (critère national) - Les chômeurs sont les personnes qui, durant la semaine de référence, étaient disponibles pour travailler et avaient été mises à pied temporairement, avaient cherché un emploi au cours des quatre dernières semaines ou devaient commencer un emploi au cours des quatre prochaines semaines. Le taux de chômage est le nombre de chômeurs exprimé en pourcentage de la population active.

COÛT DES FACTEURS - valeur qui reste une fois que les taxes et subventions applicables ont été retranchées du prix du marché, reflétant le coût du travail et du capital (c.-à-d. les facteurs de production).

DÉPENSES DE RÉPARATION ET D'ENTRETIEN - dépenses non considérées comme des dépenses d'immobilisations : dépenses imputées aux revenus dans l'année où elles sont engagées et effectuées dans le but de maintenir en bon état les actifs immobilisés ou la capacité de production.

DÉPENSES D'IMMOBILISATIONS - dépenses comprenant le coût d'acquisition, de construction et d'installation de nouveaux équipements, machines et matériels durables.

INDICE DES PRIX À LA CONSOMMATION (IPC) - indicateur de l'évolution des prix à la consommation payés par des populations cibles. Le coût d'un panier fixe de produits est exprimé par rapport à une période de référence. En date de la présente publication, l'année de référence de l'IPC, tel qu'il est publié par Statistique Canada, est 1992. Des IPC sont publiés pour le Canada, les provinces, Whitehorse et Yellowknife.

INDICE IMPLICITE DE PRIX (IIP) - note: dans cette publication, l'indice utilisé est l'IIP de la demande intérieure finale (IIPDIF). Il s'agit d'un indicateur de l'évolution des prix dans tous les secteurs de l'économie, notamment la consommation, le secteur gouvernemental et le secteur privé. En date de la présente publication, l'année de référence pour l'IIP, tel qu'il est publié par Statistique Canada, est 1992.

PRIX CONSTANT - valeur correspondant au prix qui existait durant une période de référence. Dans cette publication, les prix constants reflètent les valeurs indexées à l'indice des prix à la consommation (IPC), ou à l'indice implicite de prix (IIP), durant l'année de référence 1992.

PRIX COURANT - valeur correspondant au prix qui existait durant l'année indiquée. Tous les prix et dépenses de cette publication sont exprimés en valeurs courantes, sauf indication contraire.

PRODUIT INTÉRIEUR BRUT - valeur totale, sans double compte, des biens et services produits dans le territoire économique d'un pays ou d'une région au cours d'une période donnée. Le PIB peut être évalué au coût des facteurs ou au prix du marché.

PROVISION POUR CONSOMMATION DE CAPITAL - provision tenant compte du coût de consommation du capital dans le processus de production.

TAUX D'ACTIVITÉ - selon le critère national utilisé dans l'Enquête sur la population active de Statistique Canada, le taux d'activité est le pourcentage de l'ensemble de la population de 15 ans et plus qui fait partie de la population active (c.-à-d. personnes qui travaillent ou qui sont à la recherche d'un emploi).

SOURCES: Statistique Canada, n° 13-001-XPB au catalogue, n° 61-205XIB au catalogue, n° 62-001-XPB au catalogue et n° 71-543-GIF au catalogue.