



L'OBSERVATEUR

DONNÉES DU TROISIÈME TRIMESTRE DE 2005

NOUVEAUX RÉSIDENTS PERMANENTS

Pendant le troisième trimestre de 2005, le Canada a admis 75 951 nouveaux résidents permanents, soit 16 % de plus que durant la même période en 2004. Comme il a accueilli plus de nouveaux résidents permanents pendant chacun des trois premiers trimestres de 2005, le cumul annuel de 206 859 était supérieur de 10 % à celui enregistré à pareille date en 2004.

Pour la première fois en 2005, le nombre des nouveaux immigrants admis au titre de la catégorie du regroupement familial (16 488) a dépassé le nombre affiché pour le trimestre correspondant en 2004. Toutefois, cette légère augmentation, de près de 8 %, a été éclipsée par la baisse accusée pendant les deux premiers trimestres. La catégorie du regroupement familial présente donc, pour les trois premiers trimestres, un total inférieur de 12 % à celui enregistré pour la même période en 2004. La catégorie économique a, quant à elle, continué d'enregistrer des chiffres élevés pendant le troisième trimestre. À la fin de cette période, cette catégorie affichait, par rapport à 2004, une hausse de 18 %, dans le cas des

demandeurs principaux, et de 29 %, dans le cas des conjoints et des personnes à charge. Le nombre des travailleurs qualifiés, des gens d'affaires et des candidats des provinces et des territoires a augmenté dans ces deux groupes. Quant aux réfugiés, le Canada en a admis 9 331 au troisième trimestre : 26 % de plus que pendant le même trimestre de 2004. La hausse affichée par le troisième trimestre a permis de neutraliser la baisse enregistrée par les deux trimestres précédents et d'obtenir un cumul annuel correspondant à celui de 2004.

Le rang occupé par les cinq principaux pays de dernière résidence permanente n'a pas changé. La Chine, qui a affiché une hausse de 19 % pendant le trimestre, est demeurée le principal pays source (11 161). Elle a été suivie par l'Inde (9 142), les Philippines (5 353), le Pakistan (4 188) et les États-Unis (2 514). Les trois principales provinces de destination des nouveaux résidents permanents n'ont pas changé. L'Ontario, qui a accueilli 40 533 nouveaux résidents permanents, soit une hausse de près de 17 % pour le trimestre, a conservé le premier rang. Le Québec et la Colombie-Britannique ont suivi avec 13 057 et 12 452 nouveaux résidents permanents, respectivement.

TRAVAILLEURS ÉTRANGERS

Le nombre des travailleurs qui sont entrés au pays pendant le troisième trimestre de 2005 s'est élevé à 27 643, soit presque autant que pour la même période en 2004. Tous les niveaux de compétence ont affiché une hausse modeste par rapport au troisième trimestre de l'année précédente. Comme en 2004, les États-Unis ont fourni, après trois trimestres, le plus fort contingent de travailleurs (12 982). Le Mexique suivait de près avec 12 348 : 9 % de plus qu'à pareille date en 2004. La France, qui a fourni 13 % plus de travailleurs pendant les trois premiers trimestres, s'est classée au troisième rang, suivie par la Jamaïque et le Japon. L'Ontario, la Colombie-Britannique et le Québec sont demeurés les trois principales destinations des travailleurs étrangers.

ÉTUDIANTS ÉTRANGERS

Par rapport au troisième trimestre de 2004, les entrées d'étudiants ont été supérieures de 8,5 %. Cette hausse a été essentiellement due au fait que 56,5 % plus d'étudiants inscrits au niveau postsecondaire « autre » sont entrés au pays

pendant le trimestre (ces étudiants comprennent ceux qui sont inscrits à des cours du niveau postsecondaire, mais qui suivent actuellement un programme de formation préalable). La Corée du Sud est demeurée le principal pays source pendant le trimestre : 10 468 étudiants en sont venus pendant les trois premiers trimestres de 2005. La Chine (5 941) est demeurée au deuxième rang des pays sources et le Japon (4 270) au troisième. L'Ontario (17 325) a été la principale destination des étudiants étrangers après les trois premiers trimestres, la Colombie-Britannique (16 503) a suivi de très près derrière, et le Québec (7 999) est demeuré au troisième rang.

REGARD SUR LES DEMANDEURS D'ASILE

Le présent article¹ jette un premier regard sur les caractéristiques qu'ont présentées les demandeurs d'asile, surtout les demandeurs principaux, entre 1995 et 2004. Il traite entre autres de l'âge et du sexe des intéressés, du pays présumé de persécution et de la province de destination. Les données présentées ci-après sont tirées de l'information qui figurait, au 31 décembre 2004, dans la base de données

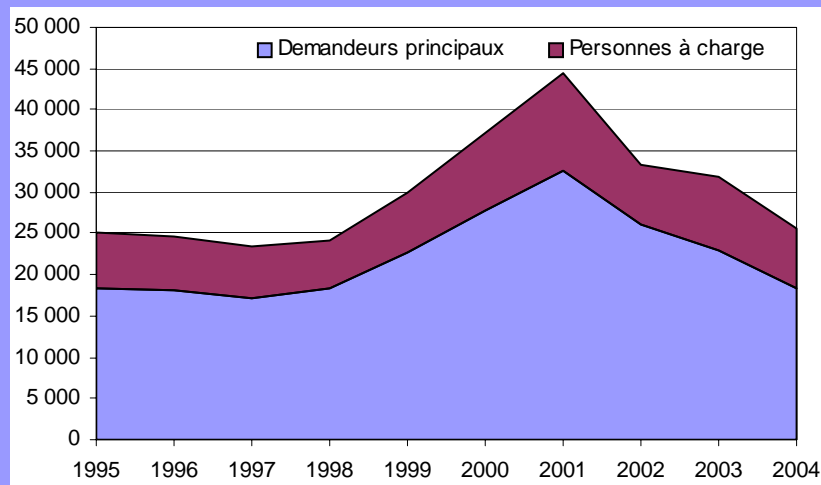
administratives de CIC sur les demandeurs d'asile².

DEMANDES D'ASILE PRÉSENTÉES AU CANADA

Entre 1995 et 1998, le nombre des personnes ayant demandé l'asile au Canada a tourné autour d'environ 25 000 par année. Ce nombre, qui a amorcé une hausse à partir de 1998, a atteint un sommet de 44 485 en 2001; il

1995 et 1998, environ 18 000 demandeurs d'asile par année étaient des demandeurs principaux. Reflétant l'évolution générale de la population des demandeurs d'asile, ce nombre est passé à 32 564 entre 1999 et 2001, mais il est redescendu à 18 327 en 2004. La même tendance a été observée dans le cas des personnes à charge : leur nombre, qui était d'environ 6 500 par année à la fin des

Graphique 1 : Demandeurs d'asile – demandes présentées entre 1995 et 2004



Source : Base de données de CIC sur les demandeurs d'asile.

a ensuite redescendu pour revenir à 25 485 en 2004, le niveau enregistré avant le sommet.

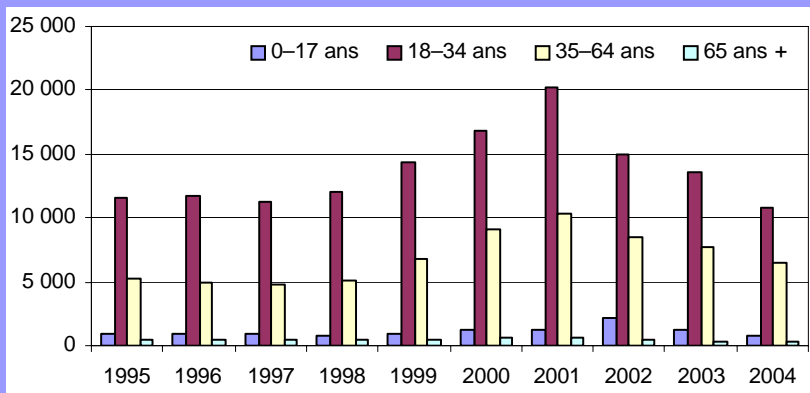
Au cours des dix années visées, les demandeurs principaux ont représenté en moyenne 74 % des demandeurs d'asile. Entre

années 1990, est passé à 11 921 en 2001, avant de revenir à 7 158 en 2004. On comptait en moyenne quatre personnes à charge pour chaque groupe de dix demandeurs principaux. Cette proportion a toutefois varié selon le pays présumé de persécution. Par exemple, la Chine a compté en moyenne une personne à charge par groupe de dix demandeurs principaux, tandis que cette proportion a été de huit à dix dans le cas de la Colombie.

¹ Cet article est le premier de deux articles consacrés aux résultats d'une analyse descriptive des demandeurs du statut de réfugié. Le deuxième, qui sera publié dans un prochain numéro de *L'Observateur*, traitera du nombre des demandeurs d'asile aux différents stades des processus de détermination, d'admission et de renvoi, ainsi que des délais de traitement.

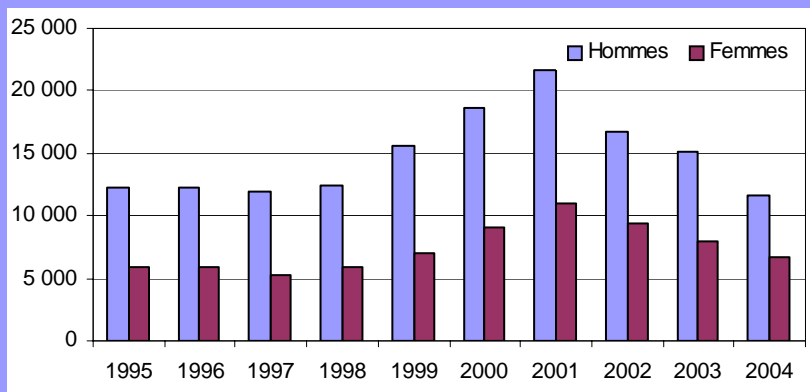
² La base de données sur les demandeurs d'asile de CIC suit les demandeurs à mesure qu'ils franchissent les différentes étapes des processus de détermination, d'admission et de renvoi. Elle sert à calculer le nombre de demandeurs et les délais de traitement à chacune de ces étapes, et renseigne sur l'origine, la destination et d'autres caractéristiques des demandeurs.

Graphique 2 : Demandeurs d'asile (demandeurs principaux), selon l'âge lors de la demande : demandes présentées entre 1995 et 2004



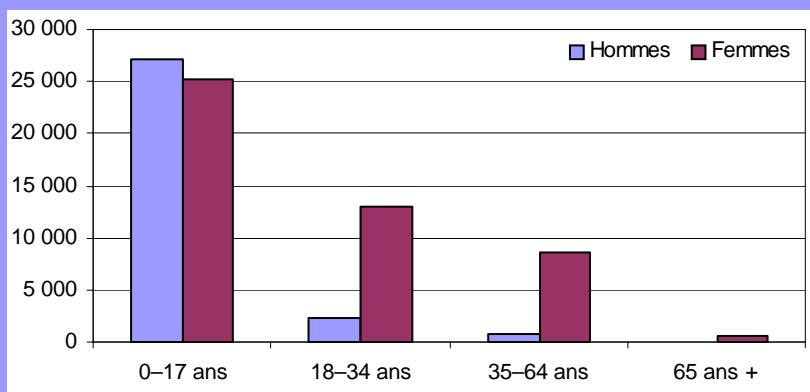
Source : Base de données de CIC sur les demandeurs d'asile.

Graphique 3 : Demandeurs d'asile (demandeurs principaux), selon le sexe : demandes présentées entre 1995 et 2004



Source : Base de données de CIC sur les demandeurs d'asile.

Graphique 4 : Demandeurs d'asile (personnes à charge), selon le sexe et l'âge lors de la demande : Total cumulé, demandes présentées entre 1995 et 2004



Source : Base de données de CIC sur les demandeurs d'asile.

ÂGE ET SEXE

La majorité des demandeurs principaux étaient des adultes au moment de présenter leurs demandes : 62 % avaient entre 18 et 34 ans, 31 %, entre 35 et 64 ans, et seulement 2 % avaient 65 ans ou plus. Les 5 % restants étaient des enfants de moins de 18 ans.

Comme on pouvait s'y attendre, les personnes à charge se répartissaient très différemment selon l'âge. La majorité (68 %) était des enfants de moins de 18 ans, tandis qu'une proportion inférieure au tiers était formée d'adultes (31 % avaient entre 18 et 64 ans et moins de 1 % avaient 65 ans ou plus).

Entre 1995 et 2004, les hommes ont été plus nombreux que les femmes chez les demandeurs principaux dans une proportion d'environ deux contre un. Cet écart s'est toutefois estompé après le milieu des années 1990 : entre 1995 et 2001, environ 32 % des demandeurs principaux étaient des femmes. Ce pourcentage est passé à 36 % depuis 2002.

Inversement, les personnes à charge ont constamment eu plus tendance à être des femmes. Entre 1995 et 2004, 61 % de toutes les personnes à charge étaient de sexe féminin. Alors que les personnes à charge de moins de 18 ans se répartissaient également entre les deux sexes, celles d'âge adulte étaient plus nombreuses chez les femmes que chez les hommes dans une proportion de sept contre une. Sur le plan quantitatif, cela signifie que l'on comptait parmi les personnes à charge de 18 ans et plus environ 19 000 femmes de plus que d'hommes.

PAYS PRÉSUMÉS DE PERSÉCUTION

Dans cette section et les suivantes, le terme « demandeurs d'asile » désigne, sauf indication contraire, uniquement les demandeurs principaux.

Les demandeurs d'asile issus de chacun des dix principaux pays présumés de persécution ont présenté des tendances particulières au fil des ans, et la place occupée par chaque pays au sein de la population globale des demandeurs d'asile varie beaucoup.

en a fourni 516 en 1998, et est ainsi passée cette année-là au neuvième rang des pays présumés de persécution, alors qu'elle occupait le 74^e rang en 1995.

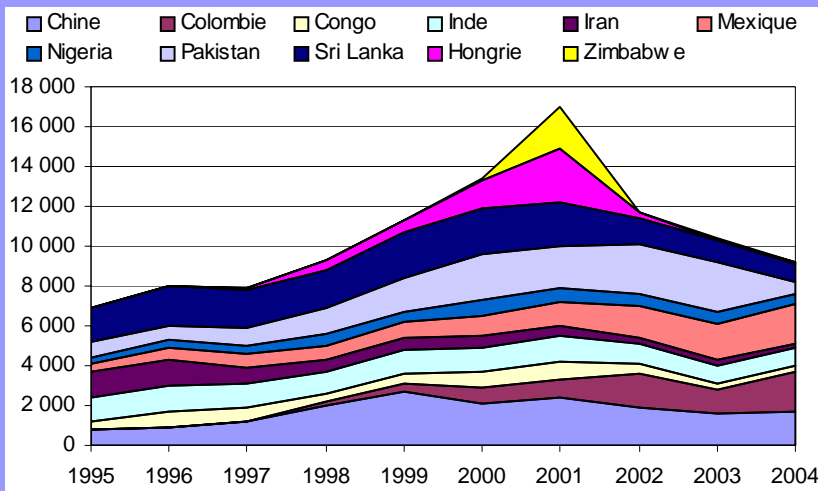
1999–2001

En 2001, le nombre des demandes d'asile présentées au Canada a augmenté de façon spectaculaire. À la fin de cette année-là, environ 33 000 demandes avaient été présentées au Canada, contre près de 23 000 en 1999.

Le Zimbabwe a été la principale source des demandeurs d'asile pendant cette période. En 2001, le nombre des demandeurs d'asile issus du Zimbabwe a augmenté de façon importante. Résultat : les demandeurs d'asile provenant du Zimbabwe ont été à l'origine de près de 19 % de la hausse globale du nombre des demandeurs d'asile enregistrée entre 1999 et 2001. La Hongrie a eu une importance presque aussi grande : en 2001, le nombre des demandeurs d'asile issus de ce pays s'est élevé à 2 707 – une augmentation de près de 300 % par rapport aux chiffres de 1999. La Hongrie, qui a été, des dix principaux pays sources, celui dont l'importance a crû le plus rapidement, s'est classée au premier rang en 2001, évinçant ainsi le Pakistan.

Après 1998, d'autres pays parmi les principales sources des demandeurs d'asile ont enregistré des hausses considérables, à savoir : la Colombie (140 %), la République démocratique du Congo (66 %), le Mexique (55 %) et le Nigeria (40 %). Ils ont en tout été à l'origine de 12,5 % de l'augmentation globale des

Graphique 5 : Demandeurs d'asile (demandeurs principaux), selon le principal pays présumé de persécution, demandes présentées entre 1995 et 2004



Source : Base de données de CIC sur les demandeurs d'asile.

1995–2004

Entre 1995 et 2004, 46 % des demandeurs d'asile sont venus des dix principaux pays présumés de persécution : Chine, Colombie, République démocratique du Congo, Hongrie, Inde, Iran, Mexique, Nigeria, Pakistan et Sri Lanka. Ayant fourni 2 144 demandeurs d'asile en 2001, contre 182 en 2000, le Zimbabwe est arrivé cette année-là au quatrième rang des pays sources. Il s'agissait toutefois là d'une anomalie due à une hausse ponctuelle marquée du nombre des demandeurs : le Zimbabwe occupait en effet le 133^e rang en 1995 et le 54^e en 2004.

1995–1998

Entre 1995 et 1998, le Sri Lanka, d'où sont venus 10,4 % de l'ensemble des demandeurs d'asile, a été le principal pays présumé de persécution, suivi par la Chine (6,7 %), l'Inde (6,5 %) et l'Iran (5,6 %). Pendant cette période, deux pays ont fourni un nombre beaucoup plus élevé de demandeurs d'asile et sont passés à un rang supérieur dans la liste des pays sources. Avec 1 995 demandeurs d'asile en 1998, la Chine a affiché une hausse de 160 % et délogé ainsi le Sri Lanka qui est passé au deuxième rang. La Hongrie, qui avait été la source de 22 demandeurs d'asile en 1995,

demandeurs d'asile entre 1999 et 2001. Une proportion supplémentaire de 6 % a été le fait des autres pays parmi les dix principaux, à l'exclusion de la Chine et de l'Iran.

2002-2004

Le nombre des demandeurs d'asile issus de sept des principaux pays présumés de persécution a diminué entre 2002 et 2004. Cette baisse a surtout touché la Hongrie (- 86 % en 2004); le Pakistan (- 76 %); la République démocratique du Congo et le Sri Lanka (- 38 % et - 28 %, respectivement).

Un plus grand nombre de demandeurs d'asile sont par contre venus du Mexique, de la Colombie et de l'Iran. Cette hausse a été de 22 % dans le cas du Mexique (dont le contingent est passé de 1 605 à 1 959), de 16 % dans le cas de la Colombie (de 1 654 à 1 915), et de 12 % dans le cas de l'Iran (de 256 à 287).

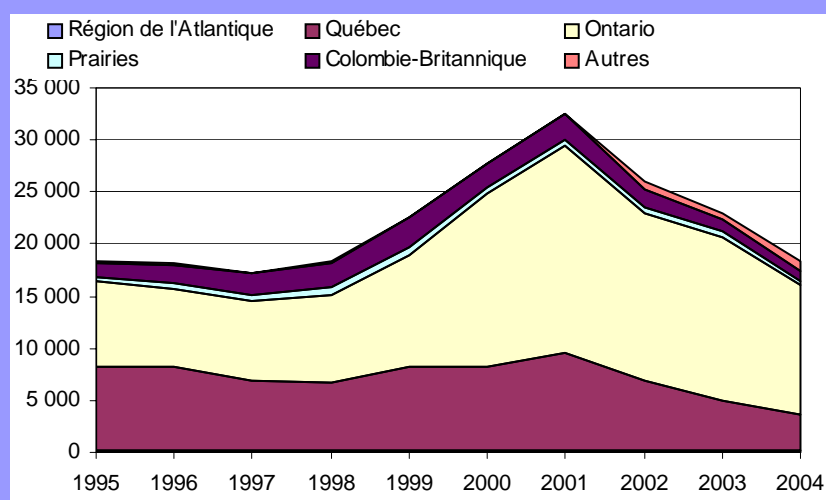
Le Mexique et la Colombie sont des pays présumés de persécution de plus en plus importants depuis 1995. En 2004, le Mexique était le principal pays source des demandeurs d'asile. Il s'agit là d'un changement important si l'on considère que ce pays se classait au 14^e rang une décennie seulement auparavant. La Colombie, qui est passée du 53^e au deuxième rang en dix ans, a connu une situation semblable. Si la Chine affiche une baisse depuis 2003, elle demeurerait le troisième pays source des demandeurs d'asile en 2004.

PROVINCES DE DESTINATION

L'Ontario, le Québec et la Colombie-Britannique sont les trois principales destinations des demandeurs d'asile. Entre 1995 et 2004, l'Ontario était la destination de 55 % des demandeurs (123 199), suivi par le Québec avec 70 002 (32 %) et la Colombie-Britannique avec 18 929 (9 %).

a beaucoup diminué : de 45 % à 19 %. Celle de la Colombie-Britannique a légèrement fluctué au fil des ans, étant passée de 7 % en 1995 à 13 % en 1998, avant de revenir à 6 % en 2004.

Graphique 6 : Demandeurs d'asile (demandeurs principaux), selon la province de destination : demandes présentées entre 1995 et 2004



Source : Base de données de CIC sur les demandeurs d'asile.

Si l'importance de l'Ontario s'accroît depuis 1995, celle du Québec et de la Colombie-Britannique diminue depuis 1995 et 1998, respectivement. Entre 1995 et 2004, la part des demandeurs qui se sont installés en Ontario a constamment augmenté, passant de 45 % à 68 % (avec seulement une courte pause en 1996³). Parallèlement, la part du Québec

³ En 1996, la province n'a accueilli que 41 % des demandeurs d'asile, après le Québec qui en a reçu 44 %.

ANNEXE – TABLEAUX

Tableau 1 : Immigration par catégorie (demandeurs principaux, conjoints et personnes à charge)

Immigrants	2004					2005					Différence Cumul. 2005 / Cumul. 2004
	Total	T1	T2	T3	Cumul.	T4	T1	T2	T3	Cumul.	
Époux, conjoints et partenaires	43 985	10 330	12 644	11 357	34 331	9 654	10 005	11 899	11 911	33 815	-2 %
Parents et grands-parents	12 732	3 856	4 707	2 549	11 112	1 620	1 093	1 525	3 006	5 624	-49 %
Autres	5 529	1 367	1 459	1 390	4 216	1 313	1 180	1 360	1 571	4 111	-2 %
Total - Regroupement familial	62 246	15 553	18 810	15 296	49 659	12 587	12 278	14 784	16 488	43 550	-12 %
Travailleurs qualifiés - demandeurs principaux	47 889	10 362	13 296	13 962	37 620	10 269	12 175	16 592	15 147	43 914	17 %
Gens d'affaires - demandeurs principaux	2 708	515	575	958	2 048	660	855	960	1 222	3 037	48 %
Aides familiaux - demandeurs principaux	3 296	975	1 034	764	2 773	523	856	1 102	849	2 807	1 %
Candidats des provinces/territoires - dem. princ.*	2 086	433	571	562	1 566	520	599	785	812	2 196	40 %
Total - Économique - demandeurs principaux	55 979	12 285	15 476	16 246	44 007	11 972	14 485	19 439	18 030	51 954	18 %
Travailleurs qualifiés - conjoints et personnes à charge	65 553	13 125	17 969	20 927	52 021	13 532	16 229	24 581	25 061	65 871	27 %
Gens d'affaires - conjoints et personnes à charge	7 056	1 339	1 412	2 622	5 373	1 683	2 280	2 548	3 440	8 268	54 %
Aides familiaux - conjoints et personnes à charge	996	405	242	195	842	154	125	242	229	596	-29 %
Candidats des prov. et territ. - conj. et pers. à charge	4 162	796	1 183	1 230	3 209	953	993	1 526	1 817	4 336	35 %
Total - Économique - conjoints et pers. à charge	77 767	15 665	20 806	24 974	61 445	16 322	19 627	28 897	30 547	79 071	29 %
Travailleurs qualifiés - dem. princ.*, conj. et pers. à charge	113 442	23 487	31 265	34 889	89 641	23 801	28 404	41 173	40 208	109 785	22 %
Gens d'affaires - dem. princ.*, conj. et pers. à charge	9 764	1 854	1 987	3 580	7 421	2 343	3 135	3 508	4 662	11 305	52 %
Aides familiaux - dem. princ.*, conjoint et personnes à charge	4 292	1 380	1 276	959	3 615	677	981	1 344	1 078	3 403	-6 %
Cand. des prov. et territ. - dem. princ.*, conj. et pers. à ch.	6 248	1 229	1 754	1 792	4 775	1 473	1 592	2 311	2 629	6 532	37 %
Total - Économique	133 746	27 950	36 282	41 220	105 452	28 294	34 112	48 336	48 577	131 025	24 %
Demandeurs non reconnus du statut de réfugié au Canada	46	13	13	12	38	8	4	5	3	12	-68 %
Imm. visés par une mesure de renvoi à exécution différée	7	2	1	1	4	3	-	2	4	6	50 %
Total - Autres	53	15	14	13	42	11	4	7	7	18	-57 %
Total - Immigrants	196 045	43 518	55 106	56 529	155 153	40 892	46 394	63 127	65 072	174 593	13 %
Réfugiés parrainés par le gouvernement	7 411	1 733	1 915	1 983	5 631	1 780	1 651	1 799	2 038	5 488	-3 %
Réfugiés parrainés par le secteur privé	3 115	880	1 037	625	2 542	573	515	772	1 031	2 318	-9 %
Réfugiés admis au Canada (asile)	15 901	5 181	5 519	2 962	13 662	2 239	5 319	5 550	4 834	15 703	15 %
Personnes à charge à l'étranger des réfugiés admis	6 258	1 508	1 721	1 823	5 052	1 206	1 093	1 341	1 428	3 862	-24 %
Total - Réfugiés	32 685	9 302	10 192	7 393	26 887	5 798	8 578	9 462	9 331	27 371	2 %
Total - Immigrants et réfugiés	228 730	52 820	65 298	63 922	182 040	46 690	54 972	72 589	74 403	201 964	11 %
Titulaires de permis demandant la résidence permanente	148	31	43	36	110	38	22	33	23	78	-29 %
Cas comportant des considérations humanitaires / Intérêt public	6 945	2 061	1 900	1 620	5 581	1 364	1 443	1 849	1 518	4 810	-14 %
Arriérés de cas	1	-	1	-	1	-	-	-	7	7	600 %
Total	235 824	54 912	67 242	65 578	187 732	48 092	56 437	74 471	75 951	206 859	10 %

* dem. princ. = demandeurs principaux

Tableau 2 : Immigration, selon les dix principaux pays sources (demandeurs principaux, conjoints et personnes à charge)

Pays de dernière résidence permanente	2004							2005					Différence Cumul. 2005 / Cumul. 2004
	Total	T1	T2	T3	Cumul.	T4	Cumul. Rang	T1	T2	T3	Cumul.	Cumul. Rang	
Chine, République populaire de	36 411	9 401	10 196	9 353	28 950	7 461	1	10 843	11 684	11 161	33 688	1	16 %
Inde	25 569	5 046	7 253	7 505	19 804	5 765	2	5 468	10 327	9 142	24 937	2	26 %
Philippines	13 301	3 112	4 158	3 604	10 874	2 427	3	2 808	5 677	5 353	13 838	3	27 %
Pakistan	12 796	2 806	4 066	3 423	10 295	2 501	4	2 685	3 826	4 188	10 699	4	4 %
États-Unis	7 494	1 830	2 068	1 865	5 763	1 731	5	2 233	2 553	2 514	7 300	5	27 %
Corée, République de	5 337	1 033	1 325	1 695	4 053	1 284	9	1 732	1 523	1 564	4 819	6	19 %
Royaume-Uni	6 058	1 318	1 737	1 709	4 764	1 294	8	1 354	1 555	1 685	4 594	7	-4 %
France	5 026	1 019	1 404	1 585	4 008	1 018	10	1 243	1 699	1 594	4 536	8	13 %
Colombie	4 438	1 139	1 290	1 094	3 523	915	13	1 283	1 275	1 911	4 469	9	27 %
Iran	6 063	1 500	1 739	1 872	5 111	952	6	1 039	1 384	1 846	4 269	10	-16 %
Total - 2005 Cumul. dix princ. pays	122 493	28 204	35 236	33 705	97 145	25 348		30 688	41 503	40 958	113 149		16 %
Total - Autres pays	113 331	26 708	32 006	31 873	90 587	22 744		25 749	32 968	34 993	93 710		3 %
Total	235 824	54 912	67 242	65 578	187 732	48 092		56 437	74 471	75 951	206 859		10 %

Tableau 3 : Immigration, selon la destination (demandeurs principaux, conjoints et personnes à charge)

Province Région métropolitaine	2004					2005					Différence Cumul. 2005 / Cumul. 2004
	Total	T1	T2	T3	Cumul.	T4	T1	T2	T3	Cumul.	
St. John's	424	106	127	138	371	53	110	112	79	301	-19 %
Autre - Terre-Neuve-et-Labrador	155	45	32	38	115	40	37	13	30	80	-30 %
Total - Terre-Neuve-et-Labrador	579	151	159	176	486	93	147	125	109	381	-22 %
Total - Île-du-Prince-Édouard	310	82	89	53	224	86	72	101	98	271	21 %
Halifax	1 355	299	341	446	1 086	269	245	353	544	1 142	5 %
Autre - Nouvelle-Écosse	415	94	118	100	312	103	83	109	136	328	5 %
Total - Nouvelle-Écosse	1 770	393	459	546	1 398	372	328	462	680	1 470	5 %
Saint John	187	39	39	46	124	63	51	62	124	237	91 %
Autre - Nouveau-Brunswick	608	143	193	153	489	119	127	244	243	614	26 %
Total - Nouveau-Brunswick	795	182	232	199	613	182	178	306	367	851	39 %
Québec	2 128	503	557	573	1 633	495	427	560	617	1 604	-2 %
Montréal	37 864	8 977	10 562	10 686	30 225	7 639	8 057	10 882	11 117	30 056	-1 %
Gatineau	1 020	210	305	264	779	241	201	238	351	790	1 %
Autre - Québec	3 227	652	900	887	2 439	788	662	812	972	2 446	0 %
Total - Québec	44 239	10 342	12 324	12 410	35 076	9 163	9 347	12 492	13 057	34 896	-1 %
Ottawa	6 379	1 488	1 841	1 825	5 154	1 225	1 400	1 749	1 898	5 047	-2 %
Toronto	99 868	22 948	29 186	27 629	79 763	20 105	23 190	32 866	32 149	88 205	11 %
Hamilton	4 089	947	1 188	1 183	3 318	771	920	1 288	1 402	3 610	9 %
London	2 328	553	669	612	1 834	494	798	774	1 039	2 611	42 %
Autre - Ontario	12 446	2 785	3 464	3 492	9 741	2 705	2 956	3 812	4 045	10 813	11 %
Total - Ontario	125 110	28 721	36 348	34 741	99 810	25 300	29 264	40 489	40 533	110 286	10 %
Winnipeg	5 911	1 250	1 806	1 622	4 678	1 233	1 267	1 867	1 747	4 881	4 %
Autre - Manitoba	1 516	280	428	440	1 148	368	401	489	738	1 628	42 %
Total - Manitoba	7 427	1 530	2 234	2 062	5 826	1 601	1 668	2 356	2 485	6 509	12 %
Regina	656	159	223	134	516	140	172	192	168	532	3 %
Saskatoon	802	175	239	201	615	187	197	273	178	648	5 %
Autre - Saskatchewan	484	102	122	137	361	123	163	178	173	514	42 %
Total - Saskatchewan	1 942	436	584	472	1 492	450	532	643	519	1 694	14 %
Calgary	9 441	2 315	2 683	2 587	7 585	1 856	2 527	2 976	3 271	8 774	16 %
Edmonton	5 047	1 268	1 326	1 423	4 017	1 030	1 311	1 744	1 690	4 745	18 %
Autre - Alberta	1 980	489	597	512	1 598	382	518	571	629	1 718	8 %
Total - Alberta	16 468	4 072	4 606	4 522	13 200	3 268	4 356	5 291	5 590	15 237	15 %
Vancouver	32 667	7 890	9 012	9 131	26 033	6 634	9 352	10 904	10 901	31 157	20 %
Victoria	1 067	245	242	323	810	257	307	320	331	958	18 %
Autre - Colombie-Britannique	3 284	828	901	905	2 634	650	845	942	1 220	3 007	14 %
Total - Colombie-Britannique	37 018	8 963	10 155	10 359	29 477	7 541	10 504	12 166	12 452	35 122	19 %
Total - Territoires	159	40	51	35	126	33	40	38	47	125	-1 %
Non déclarée	7	-	1	3	4	3	1	2	14	17	325 %
Total	235 824	54 912	67 242	65 578	187 732	48 092	56 437	74 471	75 951	206 859	10 %

Nota : Le code de la destination est souvent modifié après qu'un fichier est entré dans le système administratif. Il en résulte une sous-estimation du nombre de personnes ayant envisagé de s'établir dans les régions métropolitaines de recensement pendant le présent trimestre.

Tableau 4 : Entrées de travailleurs étrangers, selon le niveau de compétence

Niveau de compétence *	2004					2005					Différence Cumul. 2005 / Cumul. 2004
	Total	T1	T2	T3	Cumul.	T4	T1	T2	T3	Cumul.	
Niv. de comp. 0	3 328	773	892	942	2 607	721	831	916	968	2 715	4 %
Niv. de comp. A	19 624	4 631	5 301	5 727	15 659	3 965	4 693	5 932	6 028	16 653	6 %
Niv. de comp. B	10 963	2 134	3 627	3 372	9 133	1 830	2 075	4 065	3 932	10 072	10 %
Niv. de comp. C	28 670	5 770	11 417	9 418	26 605	2 065	6 772	12 289	9 568	28 629	8 %
Niv. de comp. D	1 143	135	398	440	973	170	155	785	542	1 482	52 %
Non déclaré	29 588	5 754	8 308	7 528	21 590	7 998	6 073	8 389	6 605	21 067	-2 %
Total	93 316	19 197	29 943	27 427	76 567	16 749	20 599	32 376	27 643	80 618	5 %

* Classification nationale des professions

Tableau 5 : Entrées de travailleurs étrangers, selon les dix principaux pays sources

Pays de dernière résidence permanente	2004						2005						Différence Cumul. 2005 / Cumul. 2004
	Total	T1	T2	T3	Cumul. Rang	T4	T1	T2	T3	Cumul. Rang			
États-Unis	16 234	3 399	4 809	4 786	12 994	3 240	1	3 113	4 840	5 029	12 982	1	0 %
Mexique	11 476	2 620	5 843	2 861	11 324	152	2	3 047	6 265	3 036	12 348	2	9 %
France	6 546	1 493	2 365	1 667	5 525	1 021	4	1 668	2 756	1 827	6 251	3	13 %
Jamaïque	5 935	974	2 132	2 763	5 869	66	3	1 117	2 263	2 692	6 072	4	3 %
Japon	5 446	1 217	2 309	1 522	5 048	398	6	1 644	2 644	1 295	5 583	5	11 %
Royaume-Uni	7 530	1 259	1 877	1 936	5 072	2 458	5	1 344	1 806	1 731	4 881	6	-4 %
Philippines	5 713	1 307	1 367	1 706	4 380	1 333	7	1 333	1 557	1 621	4 511	7	3 %
Australie	7 211	1 625	1 317	1 147	4 089	3 122	8	1 520	1 467	1 236	4 223	8	3 %
Inde	2 944	705	609	1 002	2 316	628	9	850	773	751	2 374	9	3 %
Allemagne	2 379	465	610	913	1 988	391	10	603	634	916	2 153	10	8 %
Total - 2005 Cumul. dix princ. pays	71 414	15 064	23 238	20 303	58 605	12 809		16 239	25 005	20 134	61 378		5 %
Total - Autres pays	21 902	4 133	6 705	7 124	17 962	3 940		4 360	7 371	7 509	19 240		7 %
Total	93 316	19 197	29 943	27 427	76 567	16 749		20 599	32 376	27 643	80 618		5 %

Tableau 6 : Entrées de travailleurs étrangers, selon la destination

Province Région métropolitaine	2004						2005						Différence Cumul. 2005 / Cumul. 2004
	Total	T1	T2	T3	Cumul. Rang	T4	T1	T2	T3	Cumul. Rang			
St. John's	139	23	59	24	106	33	47	22	48	117	117	10 %	
Autre - Terre-Neuve-et-Labrador	962	218	312	290	820	142	256	337	275	868	868	6 %	
Total - Terre-Neuve-et-Labrador	1 101	241	371	314	926	175	303	359	323	985		6 %	
Total - Île-du-Prince-Édouard	77	12	20	28	60	17	10	22	90	122		103 %	
Halifax	820	174	364	206	744	76	112	154	206	472	472	-37 %	
Autre - Nouvelle-Écosse	601	36	325	160	521	80	63	163	248	474	474	-9 %	
Total - Nouvelle-Écosse	1 421	210	689	366	1 265	156	175	317	454	946		-25 %	
Saint John	90	15	23	32	70	20	24	30	32	86	86	23 %	
Autre - Nouveau-Brunswick	498	103	135	176	414	84	130	188	128	446	446	8 %	
Total - Nouveau-Brunswick	588	118	158	208	484	104	154	218	160	532		10 %	
Québec	1 099	288	422	256	966	133	263	501	306	1 070	1 070	11 %	
Montréal	10 171	2 216	3 680	2 639	8 535	1 636	2 080	3 508	2 374	7 962	7 962	-7 %	
Gatineau	113	34	36	30	100	13	26	27	42	95	95	-5 %	
Autre - Québec	3 494	597	1 772	890	3 259	235	734	2 123	1 040	3 897	3 897	20 %	
Total - Québec	14 877	3 135	5 910	3 815	12 860	2 017	3 103	6 159	3 762	13 024		1 %	
Ottawa	1 868	484	538	504	1 526	342	504	534	820	1 858	1 858	22 %	
Toronto	12 717	3 090	3 575	3 403	10 068	2 649	2 837	3 685	3 242	9 764	9 764	-3 %	
Hamilton	609	141	167	162	470	139	116	153	127	396	396	-16 %	
London	634	140	159	230	529	105	113	134	138	385	385	-27 %	
Autre - Ontario	27 267	5 467	10 027	9 763	25 257	2 010	5 911	10 209	9 699	25 819	25 819	2 %	
Total - Ontario	43 095	9 322	14 466	14 062	37 850	5 245	9 481	14 715	14 026	38 222		1 %	
Winnipeg	1 009	219	326	304	849	160	174	289	293	756	756	-11 %	
Autre - Manitoba	609	105	154	183	442	167	74	355	208	637	637	44 %	
Total - Manitoba	1 618	324	480	487	1 291	327	248	644	501	1 393		8 %	
Regina	215	37	76	65	178	37	31	77	90	198	198	11 %	
Saskatoon	395	71	130	130	331	64	100	133	118	351	351	6 %	
Autre - Saskatchewan	481	73	130	201	404	77	104	221	246	571	571	41 %	
Total - Saskatchewan	1 091	181	336	396	913	178	235	431	454	1 120		23 %	
Calgary	3 242	723	839	854	2 416	826	817	965	943	2 725	2 725	13 %	
Edmonton	1 621	345	447	487	1 279	342	379	528	415	1 322	1 322	3 %	
Autre - Alberta	3 553	714	799	904	2 417	1 136	814	1 068	1 164	3 046	3 046	26 %	
Total - Alberta	8 416	1 782	2 085	2 245	6 112	2 304	2 010	2 561	2 522	7 093		16 %	
Vancouver	13 888	2 768	4 044	3 749	10 561	3 327	3 220	4 496	3 067	10 783	10 783	2 %	
Victoria	538	38	44	339	421	117	85	280	226	591	591	40 %	
Autre - Colombie-Britannique	5 934	910	1 116	1 291	3 317	2 617	1 426	1 940	1 800	5 166	5 166	56 %	
Total - Colombie-Britannique	20 360	3 716	5 204	5 379	14 299	6 061	4 731	6 716	5 093	16 540		16 %	
Total - Territoires	186	48	69	39	156	30	45	79	118	242		55 %	
Non déclarée	486	108	155	88	351	135	104	155	140	399	399	14 %	
Total	93 316	19 197	29 943	27 427	76 567	16 749	20 599	32 376	27 643	80 618		5 %	

Nota : Le code de la destination est souvent modifié après qu'un fichier est entré dans le système administratif. Il en résulte une sous-estimation du nombre de personnes ayant envisagé de s'établir dans les régions métropolitaines de recensement pendant le présent trimestre.

Tableau 7 : Entrées d'étudiants étrangers, selon le niveau d'études

Niveau d'études	2004					2005					Différence Cumul. 2005 / Cumul. 2004
	Total	T1	T2	T3	Cumul.	T4	T1	T2	T3	Cumul.	
Secondaire ou moins	14 222	2 565	1 352	8 468	12 385	1 837	2 445	1 286	9 313	13 044	5 %
École de métiers	8 544	2 705	1 814	2 556	7 075	1 469	2 514	1 615	2 342	6 471	-9 %
Université	21 848	2 402	1 903	15 506	19 811	2 037	2 379	1 629	15 891	19 899	0 %
Autre (postsecondaire)	6 391	1 148	1 056	2 773	4 977	1 414	1 417	1 347	4 339	7 103	43 %
Autre	4 890	1 107	1 362	1 575	4 044	846	1 158	1 321	1 607	4 086	1 %
Total	55 895	9 927	7 487	30 878	48 292	7 603	9 913	7 198	33 492	50 603	5 %

Tableau 8 : Entrées d'étudiants étrangers, selon les dix principaux pays sources

Pays de dernière résidence permanente	2004					2005					Différence Cumul. 2005 / Cumul. 2004		
	Total	T1	T2	T3	Cumul.	T4	Cumul. Rang	T1	T2	T3		Cumul.	Cumul. Rang
Corée du Sud	12 293	3 764	2 186	4 377	10 327	1 966	1	3 468	2 041	4 959	10 468	1	1 %
Chine, République Populaire de	6 848	1 015	972	3 586	5 573	1 275	2	1 133	856	3 952	5 941	2	7 %
Japon	5 017	1 095	1 712	1 750	4 557	460	3	1 051	1 555	1 664	4 270	3	-6 %
États-Unis	3 892	322	305	2 945	3 572	320	4	269	274	2 872	3 415	4	-4 %
France	3 465	262	125	2 852	3 239	226	5	265	86	3 021	3 372	5	4 %
Mexique	2 088	198	125	1 645	1 968	120	6	221	117	1 825	2 163	6	10 %
Allemagne	1 750	82	36	1 554	1 672	78	7	127	41	1 642	1 810	7	8 %
Inde	1 332	210	109	646	965	367	11	396	223	1 100	1 719	8	78 %
Taïwan	1 748	303	302	921	1 526	222	8	248	309	938	1 495	9	-2 %
Royaume-Uni	1 209	115	138	778	1 031	178	9	138	131	825	1 094	10	6 %
Total - 2005 Cumul. dix princ. pays	39 642	7 366	6 010	21 054	34 430	5 212		7 316	5 633	22 798	35 747		4 %
Total - Autres pays	16 253	2 561	1 477	9 824	13 862	2 391		2 597	1 565	10 694	14 856		7 %
Total	55 895	9 927	7 487	30 878	48 292	7 603		9 913	7 198	33 492	50 603		5 %

Tableau 9 : Entrées de étudiants étrangers, selon la destination

Province	2004					2005					Différence Cumul. 2005 / Cumul. 2004
	Total	T1	T2	T3	Cumul.	T4	T1	T2	T3	Cumul.	
Région métropolitaine											
Total - Terre-Neuve-et-Labrador	268	29	20	192	241	27	58	29	242	329	37 %
Total - Île-du-Prince-Édouard	109	14	9	72	95	14	19	10	78	107	13 %
Halifax	1 244	194	136	776	1 106	138	177	135	740	1 052	-5 %
Autre - Nouvelle-Écosse	485	49	25	387	461	24	46	20	457	523	13 %
Total - Nouvelle-Écosse	1 729	243	161	1 163	1 567	162	223	155	1 197	1 575	1 %
Saint John	142	12	15	105	132	10	15	16	86	117	-11 %
Autre - Nouveau-Brunswick	664	85	44	443	572	92	61	30	513	604	6 %
Total - Nouveau-Brunswick	806	97	59	548	704	102	76	46	599	721	2 %
Québec	851	129	37	598	764	87	116	33	591	740	-3 %
Montréal	7 200	848	501	5 075	6 424	776	815	314	4 782	5 911	-8 %
Autre - Québec	1 308	153	104	905	1 162	146	140	49	1 159	1 348	16 %
Total - Québec	9 359	1 130	642	6 578	8 350	1 009	1 071	396	6 532	7 999	-4 %
Ottawa	1 698	256	200	1 023	1 479	219	255	206	1 049	1 510	2 %
Toronto	10 670	2 124	1 695	5 081	8 900	1 770	2 217	1 817	5 576	9 610	8 %
Hamilton	1 115	218	108	564	890	225	197	114	609	920	3 %
London	763	121	66	493	680	83	108	77	556	741	9 %
Autre - Ontario	4 459	593	385	3 004	3 982	477	624	404	3 516	4 544	14 %
Total - Ontario	18 705	3 312	2 454	10 165	15 931	2 774	3 401	2 618	11 306	17 325	9 %
Winnipeg	1 127	192	150	662	1 004	123	202	128	630	960	-4 %
Autre - Manitoba	263	33	29	178	240	23	34	23	168	225	-6 %
Total - Manitoba	1 390	225	179	840	1 244	146	236	151	798	1 185	-5 %
Regina	415	55	97	219	371	44	127	40	255	422	14 %
Saskatoon	369	54	37	229	320	49	75	49	244	368	15 %
Autre - Saskatchewan	230	21	18	164	203	27	29	12	168	209	3 %
Total - Saskatchewan	1 014	130	152	612	894	120	231	101	667	999	12 %
Calgary	1 974	428	286	959	1 673	301	398	331	1 067	1 796	7 %
Edmonton	1 331	204	176	770	1 150	181	216	192	810	1 218	6 %
Autre - Alberta	807	149	115	446	710	97	160	116	534	810	14 %
Total - Alberta	4 112	781	577	2 175	3 533	579	774	639	2 411	3 824	8 %
Vancouver	13 639	3 158	2 440	6 039	11 637	2 002	2 842	2 293	6 804	11 939	3 %
Victoria	657	92	92	429	613	44	84	74	408	566	-8 %
Autre - Colombie-Britannique	4 056	704	699	2 035	3 438	618	892	684	2 422	3 998	16 %
Total - Colombie-Britannique	18 352	3 954	3 231	8 503	15 688	2 664	3 818	3 051	9 634	16 503	5 %
Total - Territoires	34	3	2	24	29	5	5	2	28	35	21 %
Non déclarée	17	9	1	6	16	1	1	-	-	1	-94 %
Total	55 895	9 927	7 487	30 878	48 292	7 603	9 913	7 198	33 492	50 603	5 %

Nota : Le code de la destination est souvent modifié après qu'un fichier est entré dans le système administratif. Il en résulte une sous-estimation du nombre de personnes ayant envisagé de s'établir dans les régions métropolitaines de recensement pendant le présent trimestre.