



Transports
Canada

Transport
Canada

Statistiques sur les collisions de la route au Canada

TP 3322

302

Colligées avec la
collaboration du
Conseil canadien des
administrateurs en
transport motorisé



Canada

Collisions et victimes • 1984-2003

	Collisions		Victimes	
	Mortelles ¹	Avec blessures ²	Décédées ³	Blessées ⁴
1984	3 580	165 221	4 120	237 455
1985	3 774	179 704	4 364	259 189
1986	3 510	184 053	4 068	264 481
1987	3 729	193 237	4 286	280 575
1988	3 610	190 094	4 154	278 618
1989	3 651	192 595	4 246	284 937
1990	3 445	178 515	3 963	262 680
1991	3 228	170 693	3 690	249 217
1992	3 073	169 640	3 501	249 821
1993	3 121	168 106	3 615	247 588
1994	2 869	166 780	3 263	245 110
1995	2 854	164 190	3 351	241 935
1996	2 708	156 282	3 091	230 890
1997	2 647	150 118	3 064	221 349
1998	2 612	148 414	2 949	217 803
1999	2 636	151 110	2 985	222 551
2000	2 569	156 000	2 927	227 458
2001*	2 434	151 834	2 781	221 121
2002	2 593 ^r	157 074 ^r	2 930 ^r	227 973 ^r
2003*	2 496	154 225	2 778	222 260

¹ Les « collisions mortelles » englobent toutes les collisions à déclaration obligatoire qui entraînent au moins une perte de vie où le décès se présente dans les 30 jours suivants, sauf au Québec (8 jours).

² Les « collisions avec blessures » englobent toutes les collisions à déclaration obligatoire qui entraînent au moins une blessure mais sans perte de vie dans les délais indiqués pour les « collisions mortelles ».

³ Les « victimes décédées » englobent les victimes qui meurent dans les 30 jours suivants une collision à déclaration obligatoire, sauf au Québec (8 jours).

⁴ Les « victimes blessées » englobent toutes celles qui souffrent d'une lésion visible ou se plaignent de douleurs.

* Les données 2001 et 2003 pour le Nunavut ne sont pas signalées, sauf pour la catégorie des victimes décédées. Les données pour l'Ontario sont préliminaires pour l'an 2003.

^r Révisé.

Victimes décédées et blessées selon le groupe d'âge

Groupe d'âge	Décédées	Blessées
0 - 4	30	2 866
5 - 14	78	12 397
15 - 19	327	27 757
20 - 24	353	29 304
25 - 34	419	40 053
35 - 44	449	38 266
45 - 54	396	30 080
55 - 64	228	17 150
65 +	469	16 682
Indéterminé	29	7 705
Total	2 778	222 260

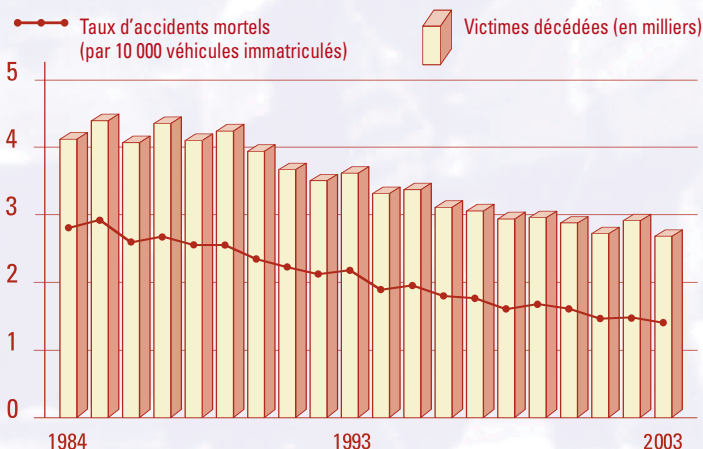
Victimes décédées selon le type d'usagers de la route • 1999-2003

Type d'usagers		1999	2000	2001	2002	2003
Conducteurs	n ^{bre}	1 531	1 467	1 443	1 514 ^r	1 473
	%	51,3	50,1	51,9	51,7	53,0
Passagers	n ^{bre}	720	749	654	712 ^r	656
	%	24,1	25,6	23,5	24,3	23,6
Piétons	n ^{bre}	419	372	335	368 ^r	378
	%	14,0	12,7	12,0	12,6	13,6
Cyclistes	n ^{bre}	68	40	60	63 ^r	45
	%	2,3	1,4	2,2	2,1	1,6
Motocyclistes*	n ^{bre}	160 ^r	173 ^r	157 ^r	172	178
	%	5,4	5,9	5,7	5,9	6,4
Indéterminés / Autres	n ^{bre}	87 ^r	126 ^r	132 ^r	101 ^r	48
	%	2,9	4,3	4,7	3,4	1,7
Total	n ^{bre}	2 985	2 927	2 781	2 930 ^r	2 778
	%	100,0	100,0	100,0	100,0	100,0

* Englobent les usagers de cyclomoteurs ^r Révisé



Victimes décédées • 1984-2003

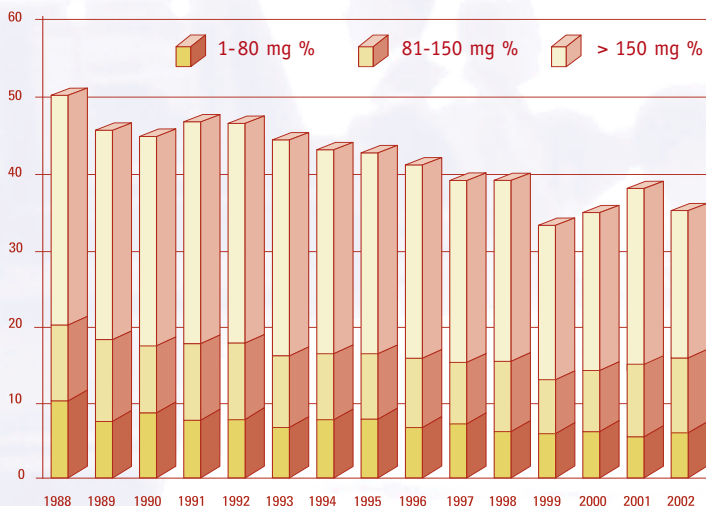


Taux d'accidents corporels

	PAR 100 000 POPULATION		PAR MILLIARD DE VÉHICULES-KILOMÈTRES*		PAR 100 000 TITULAIRES DE PERMIS DE CONDUIRE	
	Victimes décédées	Victimes blessées	Victimes décédées	Victimes blessées	Victimes décédées	Victimes blessées
Canada	8,8	702,7	8,9	711,0	13,0	1 036,9
T.-N.-L.	7,9	550,8	11,0	768,5	11,8	821,9
Î.-P.-É.	11,6	728,6	12,0	753,3	16,5	1 033,9
N.-É.	7,5	565,3	6,7	504,1	10,6	802,7
N.-B.	12,4	601,8	11,8	572,5	17,7	859,0
Qc	8,3	746,5	8,4	754,3	13,3	1 200,6
Ont.	6,9	636,0	7,3	669,2	9,9	911,3
Man.	8,9	841,2	8,5	795,9	15,2	1 425,1
Sask.	14,9	760,5	12,1	618,0	22,1	1 131,5
Alb.	12,2	837,9	9,8	671,8	16,3	1 118,0
C.-B.	10,6	739,8	12,9	902,5	15,5	1 081,0
Yn	22,5	749,2	14,1	468,3	30,6	1 019,8
T.-N.-O.	7,2	410,5	8,2	471,4	10,2	585,7
Nt	20,4	n.d.	n.d.	n.d.	n.d.	n.d.

* Statistique Canada, « Enquête sur les véhicules au Canada », N^o 53-223-XIF au catalogue.
Nota : Les données pour l'Ontario sont préliminaires pour l'an 2003. Présentement, il n'existe pas d'abréviation officielle pour le Nunavut. L'abréviation employée ici est provisoire.

Pourcentage de conducteurs mortellement blessés, soumis à un test d'alcoolémie et ayant consommé de l'alcool (taux d'alcoolémie > 0 mg %*)



* mg % : Taux exprimé sous forme de poids de l'alcool par rapport à un volume de sang donné - de milligrammes pour 100 millilitres de sang.

Nota : Pour 2001 et 2002, les catégories de taux d'alcoolémie sont présentées comme suit « 81-160 mg % » et « > 160 mg % ». Les données de 2003 n'étaient pas disponibles au moment de la présente publication.

Source : La Fondation de recherches sur les blessures de la route.

Pourcentage de conducteurs et de passagers décédés ou grièvement blessés qui ne portaient pas la ceinture de sécurité • 2000-2003

	2000	2001	2002	2003
Conducteurs				
Décédés	36,8	38,7	36,4	36,8
Grièvement blessés	15,5	16,0	13,2	14,6
Passagers				
Décédés	35,2	41,1	33,9	37,4
Grièvement blessés	21,4	23,1	19,1	19,8

Les victimes «grièvement blessées» englobent les victimes admises à l'hôpital pour recevoir un traitement ou être sous observation.

Nota : Le pourcentage des victimes grièvement blessées qui ne portaient pas la ceinture de sécurité ne reflète pas les données pour la Colombie-Britannique.



Nombre de collisions selon le lieu

Lieu de collision	Mortelles	Avec blessures
Urbain ¹	936	110 511
Rural ²	1 539	41 639
Indéterminé	21	2 075
Total	2 496	154 225

¹ Urbain comprend : a) les routes et rues urbaines ainsi que les autres zones urbaines, ou b) la vitesse autorisée aux lieux de collision étant de 60 km/h ou moins.

² Rural comprend : a) les routes principales, secondaires et locales ainsi que les autres routes, ou b) la vitesse autorisée aux lieux de collision dépassant 60 km/h.

Pourcentage des victimes décédées ou grièvement blessées selon le type d'usagers de la route

Type d'usagers	Décédées	Grièvement blessées
Conducteurs	53,0	51,0
Passagers	23,6	27,6
Piétons	13,6	9,8
Cyclistes	1,6	3,0
Motocyclistes	6,4	6,7
Indéterminés/Autres	1,7	1,9
Total	100,0	100,0

Nota : Le pourcentage des victimes grièvement blessées par type d'usagers ne reflète pas les données pour la Colombie-Britannique ou Terre-Neuve-et-Labrador.

Pourcentage des conducteurs et des passagers décédés ou grièvement blessés selon l'âge

Groupe d'âge	Décédés		Grièvement blessés	
	Conducteurs	Passagers	Conducteurs	Passagers
0 - 4	0,0	2,2	0,0	5,2
5 - 14	0,3	6,8	0,4	10,8
15 - 19	9,7	18,6	10,5	19,2
20 - 24	12,9	16,2	14,1	14,3
25 - 34	18,3	12,7	20,6	12,5
35 - 44	19,6	8,9	18,9	9,7
45 - 54	16,5	9,3	15,7	8,1
55 - 64	9,4	4,7	9,5	6,7
65 +	13,3	19,1	9,9	9,5
Indéterminé	0,1	1,5	0,4	3,9
Total	100,0	100,0	100,0	100,0

Nota : Le pourcentage des conducteurs et des passagers grièvement blessés selon l'âge ne reflète pas les données pour la Colombie-Britannique.



Nombre de titulaires de permis de conduire selon l'âge et le sexe

Groupe d'âge	Hommes	Femmes	Total*
< 16	25 568	17 371	42 939
16 - 19	556 591	488 455	1 045 047
20 - 24	915 231	839 161	1 754 394
25 - 34	1 969 364	1 864 187	3 833 556
35 - 44	2 454 013	2 306 489	4 760 515
45 - 54	2 260 193	2 098 220	4 358 434
55 - 64	1 558 098	1 366 467	2 924 581
65 +	1 517 455	1 190 353	2 707 821
Indéterminé	4 368	4370	8 738
Total	11 260 881	10 175 073	21 436 025

* Le sexe de 71 titulaires n'a pas été précisé.

Titulaires de permis de conduire et véhicules immatriculés (par type) • 1984-2003 (en milliers)

	Titulaires de permis de conduire ¹	Voitures de tourisme	Véhicules utilitaires ²	Motocyclettes ³
1984	15 540	10 781	3 119	507
1985	15 964	11 118	3 213	487
1986	16 226	11 586	3 285	465
1987	16 927	11 686	3 659	448
1988	17 155	12 086	3 850	400
1989	17 592	12 380	3 962	378
1990	17 718	12 622	4 000	359
1991	18 090	12 578	3 516	350
1992	18 465	12 781	3 461	339
1993	18 843	12 925	3 455	337
1994	19 243	13 131	3 510	330
1995	19 327	13 192	3 535	320
1996	19 964	13 251	3 620	312
1997	20 148	13 515	3 684	319
1998	20 744 ^e	13 887	3 767	334
1999	20 934	16 538	722	274
2000	20 593	16 832	739	311
2001	20 879	17 055	729	318
2002	21 163	17 543	724	350
2003	21 436	17 755	740	373

¹ À l'exception des titulaires de permis de conduire temporaires avant 1999.

² Avant 1999, ces immatriculations englobaient les camions, les autobus et autres véhicules utilitaires, telles que les fourgonnettes. À partir de 1999, ces immatriculations englobent les véhicules utilitaires (camions et autobus) de plus de 4 500 kg.

³ Englobent les cyclomoteurs.

^e Estimation.



Source : De 1984 à 1998 : les données proviennent de Statistique Canada, N^o 53-219 au catalogue, « Véhicules automobiles, Immatriculations ». Depuis 1999, les données sur les immatriculations proviennent de Statistique Canada, CANSIM, Tableau 405-0004, et les données sur les titulaires de permis sont fournis par chaque administration.

Les données totales pour la Colombie-Britannique qui apparaissent dans cette publication ont été affectées à cause de la diminution des rapports de police qui s'est produite pour les années 1996 à 2003. Les données totales au niveau national ont aussi été affectées, mais dans une moindre mesure.

Pour vous renseigner sur les programmes ou initiatives nationales sur la sécurité routière, téléphonez à Transports Canada en composant sans frais le 1 800 333-0371 ou écrivez-nous à l'adresse électronique : securiteroutiere@tc.gc.ca. Vous pouvez également consulter notre site Web au : www.tc.gc.ca/securiteroutiere ou celui du Conseil canadien des administrateurs en transport motorisé à l'adresse suivante : www.ccmta.ca.