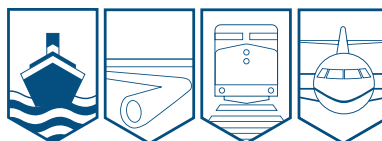




Sommaire statistique des événements maritimes 2004



Avant-propos

Ce document a pour objet de fournir un résumé des statistiques annuelles sur les événements maritimes aux personnes qui s'intéressent à la sécurité maritime au Canada. Il vise les navires de commerce, qui comprennent tous les navires immatriculés ou détenteurs d'un permis d'exploitation commerciale. Les événements mettant en cause des embarcations de plaisance ne sont normalement pas inclus sauf lorsqu'il s'agit d'un événement mettant aussi en cause un navire de commerce. L'information contenue dans ce sommaire est également publiée sur le site Web du Bureau de la sécurité des transports du Canada (BST), à l'adresse www.bst.gc.ca.

Ces statistiques sont contenues dans une base de données qui est constamment mise à jour. Par conséquent, elles peuvent évoluer quelque peu avec le temps. En outre, comme de nombreux événements ne font pas l'objet d'enquêtes officielles, les renseignements consignés sur certains événements n'ont pas nécessairement été vérifiés. Par conséquent, il faut utiliser ces statistiques avec prudence. Les statistiques de 2004 présentées ici sont telles qu'elles étaient dans notre base de données le 30 mars 2005.

Pour permettre à un plus vaste public de prendre connaissance des données présentées dans le *Sommaire statistique des événements maritimes-2004* et de leur intérêt pour la sécurité, les lecteurs sont encouragés à reproduire ce document en entier ou en partie (avec mention de l'origine).

Le BST est un organisme indépendant régi par une loi du Parlement. Son seul but est de promouvoir la sécurité des transports.

Nous invitons les lecteurs à nous faire parvenir leurs observations sur le présent document à l'adresse suivante :

Bureau de la sécurité des transports du Canada
Division des communications
Place du Centre
200, promenade du Portage
4^e étage
Gatineau (Québec)
K1A 1K8

Téléphone : (819) 994-3741

Télécopieur : (819) 997-2239

Courrier électronique : communications@bst.gc.ca

© Ministre des Travaux publics et des Services gouvernementaux 2005

n° de catalogue TU1-1/2004

ISBN 0-662-68998-4

TABLE DES MATIÈRES

ÉVÉNEMENTS MARITIMES SURVENUS EN 2004	1
ACCIDENTS	1
Aperçu des accidents et des victimes.....	1
Accidents aux navires	2
INCIDENTS.....	6
Aperçu.....	6
ANNEXES	
Annexe A–Tableaux	7
Annexe B–Définitions	16
Annexe C–Limites géographiques de chaque région.....	19
TABLEAUX	
Tableau 1–Événements maritimes–Types, navires en cause et pertes, 1995–2004.....	7
Tableau 2a–Événements maritimes par région–Types, navires en cause et pertes, 1995–2004	8
Tableau 2b–Événements maritimes par région–Types, navires en cause et pertes, 1995–2004.....	9
Tableau 3–Navires canadiens en cause dans des accidents aux navires par catégorie de navire et type d'accident (y compris le taux d'accidents pour les navires de commerce), 1995–2004	10
Tableau 4–Navires étrangers en cause dans des accidents aux navires par catégorie de navire et type d'accident (y compris le taux d'accidents pour les navires de commerce), 1995–2004	11
Tableau 5–Capitaines, patrons et opérateurs en cause dans des accidents aux navires par pavillon du navire et brevets de l'équipage, 1995-2004.....	12
Tableau 6–Navires perdus par catégorie de navire et âge du navire, 1995–2004	13
Tableau 7–Nombre d'accidents, de morts et de blessés par type d'accident, 1995–2004.....	14
Tableau 8–Nombre d'accidents, de morts et de blessés par type de navire, 1995–2004	15
FIGURES	
Figure 1–Accidents à bord de navires et accidents aux navires, 1995–2004	1
Figure 2–Morts et blessés, 1995–2004.....	2
Figure 3–Accidents aux navires par type d'accident.....	2
Figure 4–Accidents aux navires par type de navire.....	3
Figure 5–Accidents aux navires par région	4
Figure 6–Navires canadiens en cause dans des accidents aux navires, 1995–2004.....	5
Figure 7–Incidents par type, 2004	6

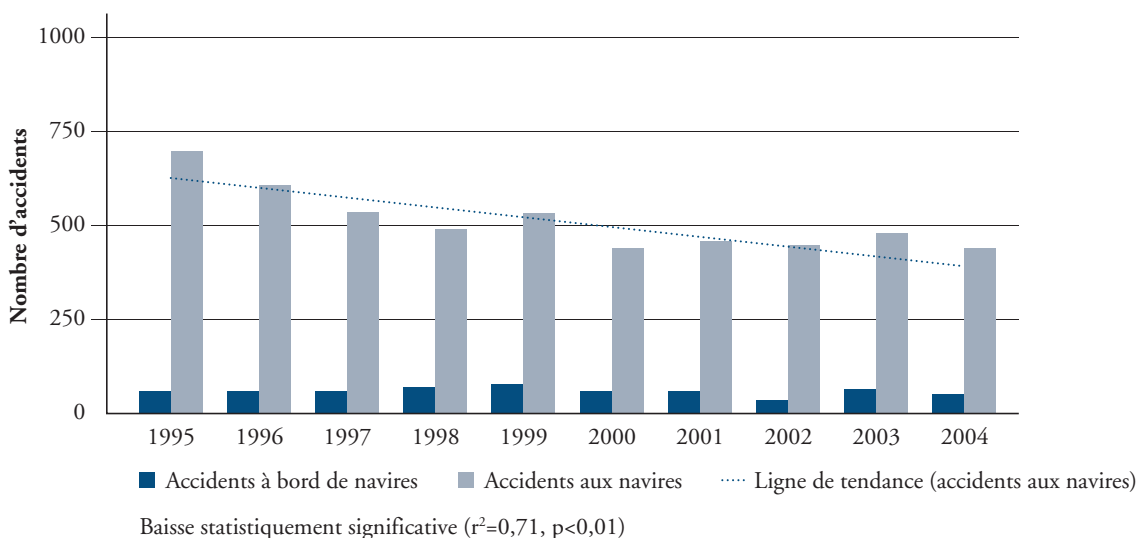
ÉVÉNEMENTS MARITIMES SURVENUS EN 2004

ACCIDENTS

Aperçu des accidents et des victimes (Tableaux 1 et 8)

En 2004, 491 accidents maritimes ont été signalés au BST, soit moins que les 547 de 2003 et les 536 en moyenne par année de 1999 à 2003. Depuis 10 ans, 90 % des accidents maritimes sont des accidents aux navires; les autres sont des accidents à bord de navires (voir l'Annexe B—Définitions).

Figure 1—Accidents à bord de navires et accidents aux navires, 1995–2004



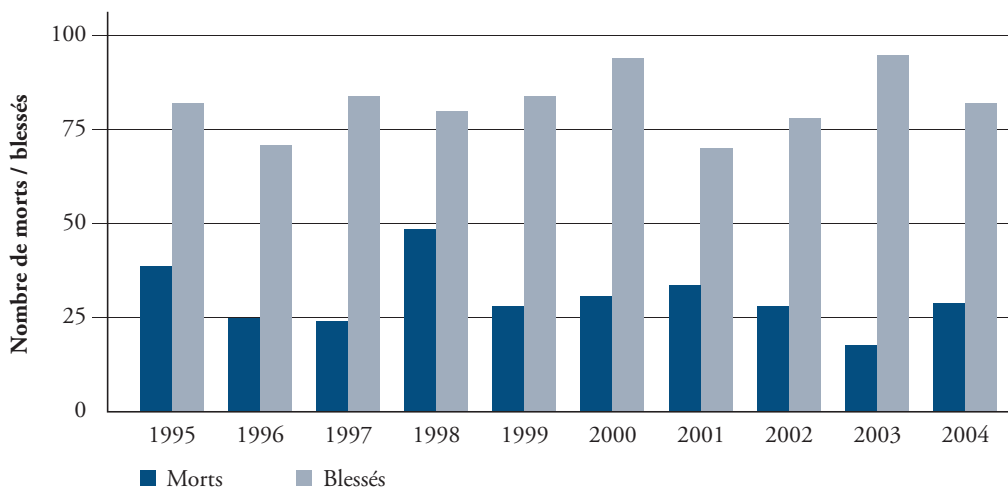
Le nombre d'accidents aux navires a baissé en 2004 à son niveau le plus bas en 29 ans, soit 441, 8 % de moins que les 481 de 2003 et 7 % de moins que la moyenne annuelle de 475 entre 1999 et 2003. L'analyse statistique au moyen de la régression linéaire indique qu'il y a eu une tendance baissière significative¹ dans le nombre d'accidents aux navires depuis 1995 ($p<0,01$) (Figure 1). En 2004, il y a eu 50 accidents à bord de navires, contre 66 en 2003 et en moyenne 61 par année entre 1999 et 2003. La majorité des accidents à bord de navires sont arrivés à bord soit de bateaux de pêche (52 %), soit de cargos / vraquiers / navires OBO² (28 %).

¹ On considère une tendance comme étant statistiquement significative lorsque la probabilité est inférieure à 1 sur 20 (soit $p<0,05$).

² Pétrolier-vraquier-minéralier (navire OBO). Voir l'Annexe B.

Les accidents maritimes ont causé 28 pertes de vie en 2004 (Figure 2), davantage que les 17 de 2003 et autant que la moyenne annuelle de 1999 à 2003. L'augmentation est attribuable principalement à l'augmentation des pertes de vie lors d'accidents aux navires, qui se sont élevées à 22 en 2004 par rapport aux 9 de 2003 – le nombre le plus faible en 29 ans – et à la moyenne quinquennale de 15. En tout, 13 de ces 22 pertes de vie sont attribuables à des accidents à des bateaux de pêche, dont 3 qui ont entraîné des pertes de vie multiples. Il y a eu 81 blessés en 2004, soit un peu moins que la moyenne annuelle de 84 entre 1999 et 2003. Parmi ces 81 blessés, 48 avaient des blessures graves et tous sauf 4 ont été blessés à cause d'accidents à bord de navires.

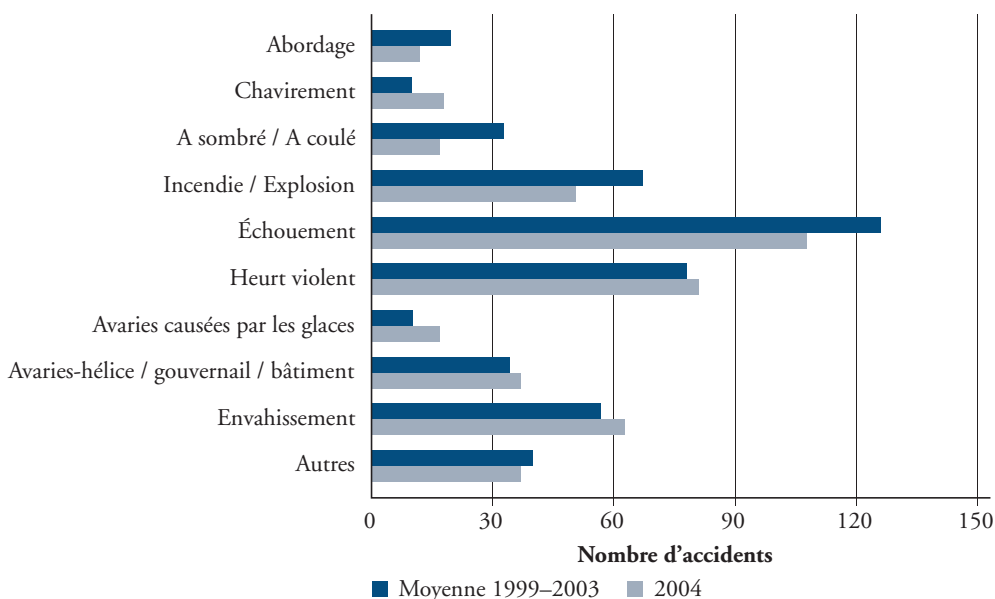
Figure 2 – Morts et blessés, 1995–2004



Accidents aux navires

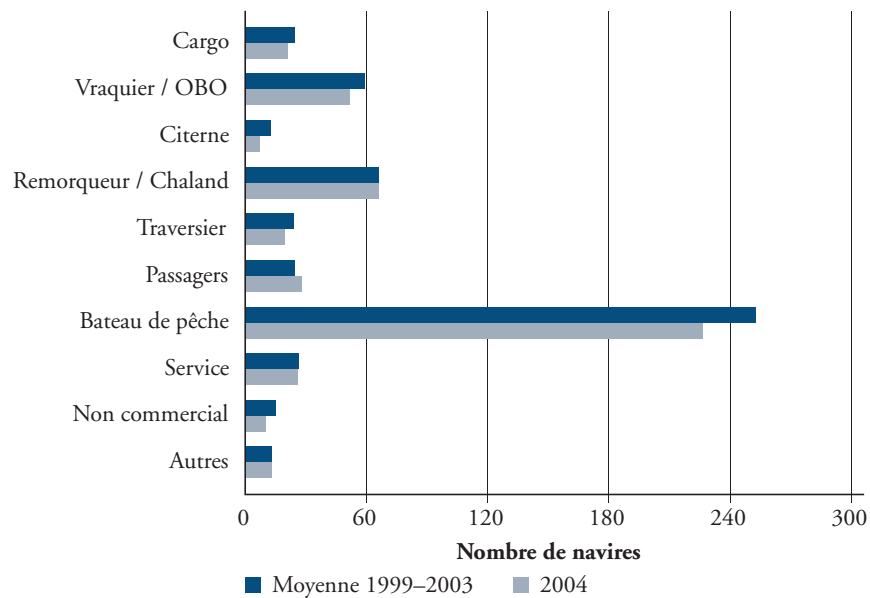
Types d'accidents (Tableau 1) : Comme l'illustre la Figure 3, les types d'accidents aux navires les plus fréquents en 2004 sont les échouements (24 %) et les heurts violents (18 %). Les abordages, les navires ayant sombré ou coulé, les incendies ou explosions et les échouements ont diminué par rapport à la moyenne quinquennale. En revanche, les chavirements et les avaries causées par les glaces ont sensiblement augmenté.

Figure 3 – Accidents aux navires par type d'accident



Types de navires (Tableau 1) : En 2004, il y avait 26 913 bateaux de pêche au Canada; ils représentaient 73 % de tous les navires immatriculés à l'exclusion des embarcations de plaisance (source : Transports Canada). Depuis 1995, environ 50 % des navires en cause dans des accidents aux navires sont des bateaux de pêche. En 2004, 227 bateaux de pêche ont été en cause dans des accidents aux navires (Figure 4), soit 13 % de moins que les 260 de 2003 et 10 % de moins que la moyenne annuelle de 252 entre 1999 et 2003. Après les bateaux de pêche, ce sont les remorqueurs / chalands (14 %) et les vraquiers / navires OBO (11 %) qui ont été le plus souvent en cause dans des accidents aux navires. En 2004, 7 navires-citernes ont été en cause dans des accidents, soit 53 % de moins qu'en 2003 et 45 % de moins que la moyenne quinquennale de 13.

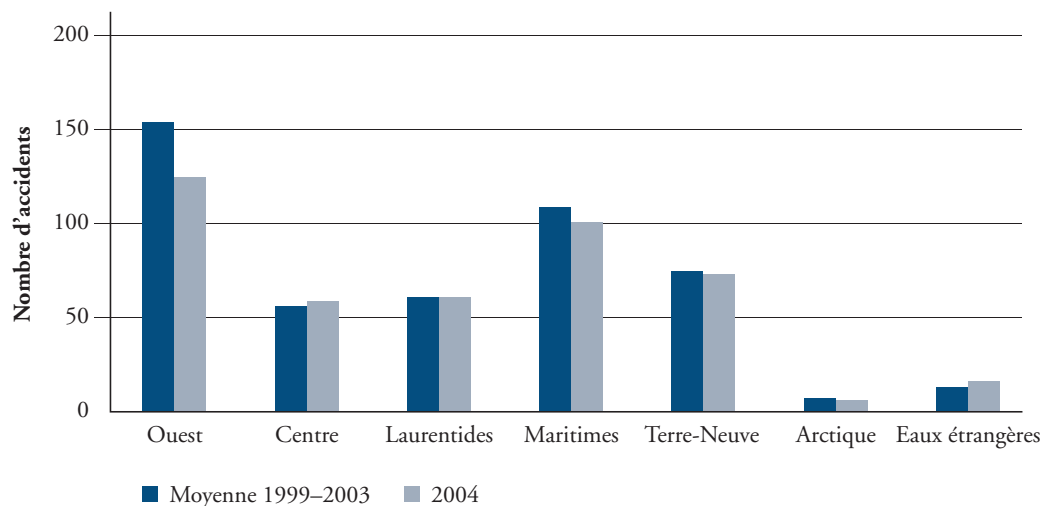
Figure 4 – Accidents aux navires par type de navire



Région géographique (Tableaux 2a et 2b) : En 2004, plus de deux tiers des accidents aux navires sont survenus dans trois des sept régions géographiques (Figure 5) : la région de l’Ouest (28 %); la région des Maritimes (23 %); et la région de Terre-Neuve (17 %). Les accidents aux bateaux de pêche ont dominé les statistiques des accidents dans ces eaux côtières. Par rapport à la moyenne de 1999 à 2003, le nombre de bateaux de pêche en cause dans des accidents aux navires a diminué aussi bien dans la région de l’Ouest—à 65, le nombre le plus faible en 29 ans—que dans la région des Maritimes. La diminution constatée dans la région de l’Ouest peut être en partie attribuable au déclin de la pêche commerciale dans la région du Pacifique³. Le nombre de bateaux de pêche en cause dans des accidents aux navires dans la région de Terre-Neuve (64) est comparable à la moyenne de 1999 à 2003 (62).

Les régions des Laurentides et du Centre ont recensé respectivement 14 % et 13 % des accidents aux navires; dans les eaux plus restreintes, les accidents concernaient le plus souvent de grands navires de commerce comme des cargos / vraquiers / navires OBO et des navires-citernes. Les autres 5 % des accidents aux navires sont survenus dans des eaux étrangères ou dans la région de l’Arctique.

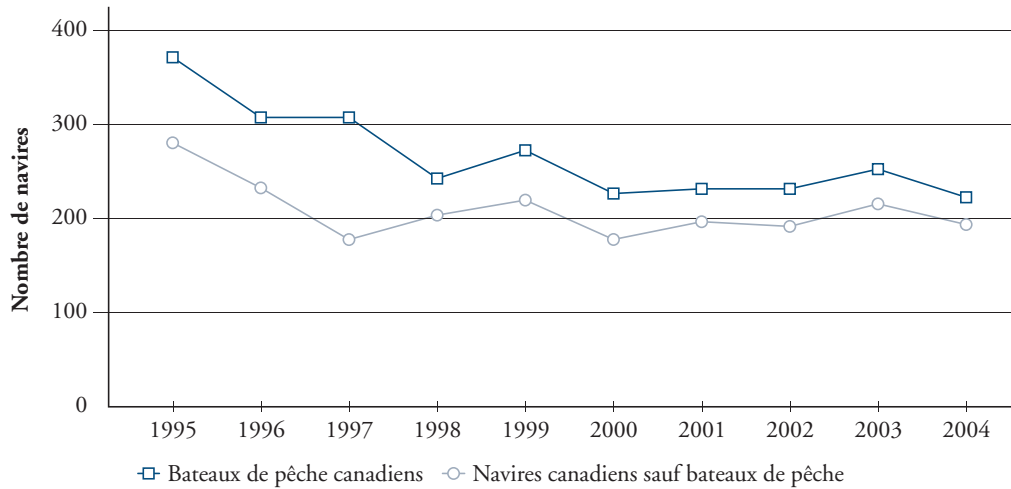
Figure 5—Accidents aux navires par région



³ Pêches et Océans Canada, http://www.dfo-mpo.gc.ca/communic/statistics/commercial/licensing/pacific_info/pacfleet_f.htm

Pavillon du navire (Tableaux 1, 3 et 4) : En 2004, 89 % des navires en cause dans des accidents aux navires signalés au BST étaient des navires canadiens. Parmi eux, 53 % étaient des bateaux de pêche, 35 % étaient des navires de commerce autres que des bateaux de pêche et les autres 11 % étaient des navires non commerciaux / embarcations de plaisance ou des navires de service (Figure 6).

Figure 6 – Navires canadiens en cause dans des accidents aux navires, 1995–2004



Au cours des 10 dernières années, les bateaux de pêche canadiens ont été en cause surtout dans des échouements (30 %), des envahissements (22 %) ou des incendies ou explosions (13 %). Pendant la même période, les navires de commerce canadiens autres que les bateaux de pêche ont été en cause surtout dans des heurts violents (31 %), des échouements (22 %) ou des incendies ou explosions (11 %). L'activité maritime des navires de commerce canadiens autres que les bateaux de pêche a augmenté de 8 % par rapport à la moyenne de 1999 à 2003, de sorte que le taux d'accidents a diminué de 3 %, passant de 3,1 accidents par 1000 mouvements, à 3,0.

En 2004, 53 navires étrangers ont été en cause dans des accidents aux navires dans les eaux canadiennes; 87 % d'entre eux étaient des navires de commerce autres que des bateaux de pêche et ils ont été en cause surtout dans des heurts violents (54 %) ou des échouements (11 %). Bien que l'activité maritime des navires de commerce étrangers autres que les bateaux de pêche soit demeurée relativement inchangée par rapport à la moyenne de 1999 à 2003, les accidents ont diminué. Ainsi, le taux d'accidents a diminué de 25 %, passant de 1,9 accident par 1000 mouvements, à 1,4.

Navires perdus (Tableaux 1 et 6) : En 2004, on a signalé la perte de 21 navires, soit moins que les 38 de 2003 et les 41 de la moyenne annuelle entre 1999 et 2003. Parmi les navires perdus en 2004, 1 était un navire de commerce autre qu'un bateau de pêche et 18 étaient des bateaux de pêche. Environ la moitié des navires perdus en 2004 jaugeaient moins de 15 tonneaux de jauge brute (tjb)⁴, et 14 % d'entre eux étaient âgés de 30 ans ou plus. Depuis 10 ans, les petits bateaux de pêche (moins de 15 tjb) représentent la plus grande proportion de navires perdus au Canada.

⁴ La majeure partie des navires dont la jauge est inconnue avaient moins de 15 tjb.

INCIDENTS

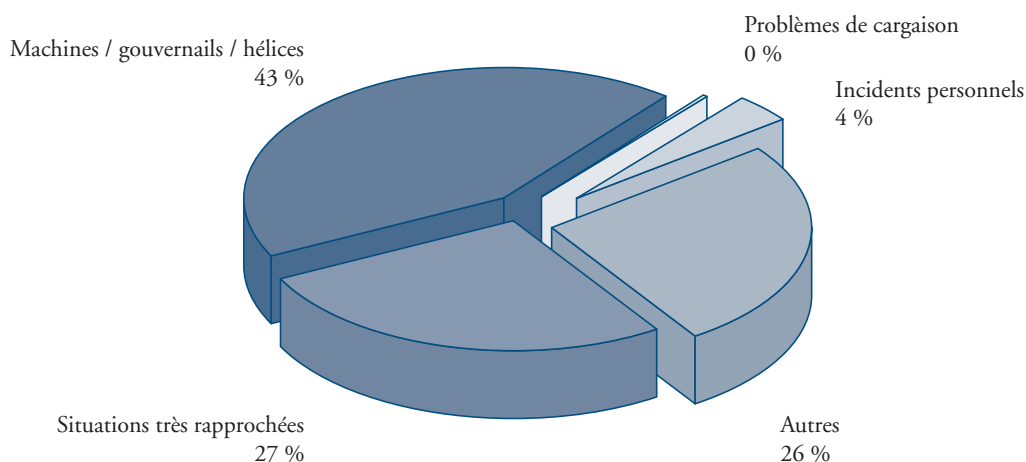
Aperçu (Tableaux 1, 2a et 2b)

En 2004, 247 incidents maritimes ont été signalés au BST en vertu des exigences de déclaration des événements, contre 223 en 2003 et en moyenne 212 par année de 1999 à 2003. La majorité des incidents devant être signalés sont des pannes de machines / gouvernail / hélice et des situations très rapprochées. Les régions de l'Ouest et des Laurentides ont enregistré la majorité des situations très rapprochées (respectivement 49 % et 33 %) et des pannes de machines / gouvernail / hélice (respectivement 42 % et 29 %).

Les navires les plus souvent en cause dans des situations très rapprochées depuis cinq ans sont les navires non commerciaux (26 %) et les bateaux de pêche (19 %). Dans la majorité de ces incidents, les autres navires en cause étaient des cargos / vraquiers / navires OBO, des traversiers, des remorqueurs et des navires à passagers.

En 2004, les incidents sur la côte ouest représentaient 40 % de tous les incidents maritimes, soit un peu moins que la moyenne de 44 % entre 1999 et 2003. La proportion des incidents maritimes survenus dans les autres régions se présente comme suit : Laurentides, 27 %; Maritimes, 11 %; Centre, 10 %; Terre-Neuve, 8 %. Les autres 4 % d'incidents signalés sont survenus dans les eaux étrangères ou dans la région de l'Arctique.

Figure 7 – Incidents par type, 2004



ANNEXE A – TABLEAUX

Tableau 1

Événements maritimes

Types, navires en cause et pertes

1995–2004

	1995	1996	1997	1998	1999	2000	2001	2002	2003	2004
Accidents aux navires par type	698	607	534	491	536	450	459	449	481	441
Abordage	20	20	15	15	22	16	16	15	24	12
Chavirement	27	19	21	13	6	15	6	14	11	18
A sombré / A coulé	55	42	36	28	32	38	37	26	30	17
Incendie / Explosion	85	98	73	65	70	64	84	53	65	51
Échouement	159	143	126	128	146	123	114	129	118	108
Heurt violent	138	90	88	85	85	68	89	72	76	81
Avaries causées par les glaces	15	22	23	11	10	6	4	2	28	17
Avaries - hélice / gouvernail / bâtiment	57	50	30	25	40	31	19	43	39	37
Envahissement	79	61	69	69	65	51	70	52	49	63
Autres	63	62	53	52	60	38	20	43	41	37
Accidents à bord de navires	56	58	60	59	69	77	59	36	66	50
Navires en cause dans des accidents aux navires										
Par type de navire	779	657	576	534	581	492	507	483	526	470
Cargo	34	29	21	26	26	25	31	23	18	21
Vraquier / OBO	123	98	61	68	73	59	58	57	48	52
Citerne	15	24	13	18	14	14	12	9	15	7
Remorqueur	51	45	38	42	42	33	39	24	34	32
Chaland	51	43	31	25	35	30	28	32	31	34
Traversier	27	22	17	23	22	26	24	21	25	20
Passagers	21	21	16	27	20	19	16	27	41	28
Bateau de pêche	389	322	319	251	280	238	246	238	260	227
Navire de service	36	24	30	27	35	23	27	19	27	26
Non commercial	28	15	13	19	14	13	18	19	14	10
Autres	4	14	17	8	20	12	8	14	13	13
Par pavillon du navire	779	657	576	534	581	492	507	483	526	470
Canadien (sauf bateaux de pêche)	281	233	178	204	220	179	197	192	216	194
Canadien (bateaux de pêche)	372	308	308	243	273	227	232	232	253	223
Pavillon étranger	126	116	90	87	88	86	78	59	57	53
Navires perdus par jauge brute	82	60	60	49	45	37	51	32	38	21
1600 tjb et plus	2	0	0	1	1	0	1	2	2	0
de 150 à 1599 tjb	3	1	5	2	3	2	3	1	2	0
de 60 à 149 tjb	7	7	6	6	5	3	8	4	8	4
de 15 à 59 tjb	25	22	16	14	7	13	15	7	12	7
moins de 15 tjb	32	20	21	16	21	16	18	12	12	3
tjb inconnu	13	10	12	10	8	3	6	6	2	7
Morts	39	25	24	48	29	31	34	28	17	28
Accidents aux navires	28	12	12	38	14	16	17	19	9	22
Accidents à bord de navires	11	13	12	10	15	15	17	9	8	6
Blessés	82	71	84	80	84	94	70	78	95	81
Accidents aux navires	35	22	25	22	23	23	18	42	35	37
Accidents à bord de navires	47	49	59	58	61	71	52	36	60	44
Incidents à signaler par type	199	132	155	165	178	248	239	174	223	247
Situation très rapprochée	67	36	36	38	34	57	60	29	60	67
Machine / gouvernail / hélice	73	39	64	66	74	105	99	57	83	106
Problèmes de cargaison	9	8	6	9	1	5	4	5	3	1
Incidents personnels	7	8	4	3	5	6	8	8	14	9
Autres	43	41	45	49	64	75	68	75	63	64

Tableau 2a

Événements maritimes par région

Types, navires en cause et pertes

1995–2004

Région de l'Ouest
Région du Centre
Région des Laurentides
Région des Maritimes

	1995	1996	1997	1998	1999	2000	2001	2002	2003	2004
Région de l'Ouest										
Accidents aux navires	247	208	183	196	168	166	158	139	141	125
Accidents à bord de navires	11	15	18	14	18	32	29	15	19	15
Navires en cause dans des accidents										
aux navires par type de navire	278	218	202	213	181	177	179	155	159	135
Cargo	4	3	6	5	4	3	8	2	5	3
Vraquier / OBO	5	6	5	3	6	6	2	1	4	7
Citerne	0	0	2	2	1	0	0	0	0	0
Traversier / Passagers	13	14	12	14	10	18	15	19	26	19
Remorqueur / Chaland	44	43	29	44	40	44	39	32	31	31
Bateau de pêche	194	142	133	128	102	93	98	78	76	65
Autres	18	10	15	17	18	13	17	23	17	10
Navires perdus	37	30	20	25	19	14	22	13	11	5
Morts	14	8	7	6	10	10	12	10	4	8
Incidents	51	43	41	54	57	110	122	86	95	98
Région du Centre										
Accidents aux navires	105	79	59	64	54	46	68	57	53	59
Accidents à bord de navires	3	5	5	8	5	7	3	3	2	7
Navires en cause dans des accidents										
aux navires par type de navire	122	89	65	67	59	54	79	63	59	62
Cargo	7	5	3	2	1	5	5	6	2	11
Vraquier / OBO	61	51	28	30	33	22	32	25	15	22
Citerne	2	6	3	3	4	6	6	2	4	1
Traversier / Passagers	11	4	5	13	7	7	13	13	14	7
Remorqueur / Chaland	18	12	14	10	8	3	11	12	15	10
Bateau de pêche	6	3	7	1	1	1	2	2	1	2
Autres	17	8	5	8	5	10	10	3	8	9
Navires perdus	1	0	3	0	1	0	0	2	0	0
Morts	8	1	0	1	2	2	9	10	2	4
Incidents	29	16	21	24	16	32	26	28	22	25
Région des Laurentides										
Accidents aux navires	103	78	63	64	72	60	59	60	56	61
Accidents à bord de navires	15	7	9	8	12	7	9	6	17	8
Navires en cause dans des accidents										
aux navires par type de navire	117	91	66	73	78	66	63	62	60	65
Cargo	11	7	5	9	12	8	12	7	3	5
Vraquier / OBO	42	26	19	23	20	21	12	21	19	17
Citerne	9	13	5	5	6	4	4	4	5	4
Traversier / Passagers	6	9	5	10	11	8	5	7	10	10
Remorqueur / Chaland	17	7	11	6	14	4	9	5	5	7
Bateau de pêche	19	17	15	12	9	14	13	13	13	15
Autres	13	12	6	8	6	7	8	5	5	7
Navires perdus	7	2	5	2	4	2	2	3	6	1
Morts	4	4	3	9	5	1	2	2	2	4
Incidents	70	39	48	53	29	51	39	23	50	67
Région des Maritimes										
Accidents aux navires	151	143	107	87	118	85	90	121	129	101
Accidents à bord de navires	14	11	9	12	17	10	10	5	13	8
Navires en cause dans des accidents										
aux navires par type de navire	163	155	114	95	128	95	97	128	138	108
Cargo	7	10	6	5	5	3	4	3	3	0
Vraquier / OBO	2	4	1	3	0	0	0	2	1	0
Citerne	2	4	2	3	0	2	0	2	3	0
Traversier / Passagers	9	10	9	7	6	5	3	5	11	7
Remorqueur / Chaland	16	14	7	5	8	3	4	3	6	4
Bateau de pêche	121	100	77	59	92	73	75	96	99	80
Autres	6	13	12	13	17	9	11	17	15	17
Navires perdus	31	17	16	8	11	10	12	12	14	9
Morts	4	8	7	8	9	4	6	1	7	8
Incidents	36	15	19	17	35	35	33	26	35	28

Tableau 2b

Événements maritimes par région Types, navires en cause et pertes 1995–2004

Région de Terre-Neuve
Région de l'Arctique
Eaux étrangères

	1995	1996	1997	1998	1999	2000	2001	2002	2003	2004
Région de Terre-Neuve										
Accidents aux navires	67	70	105	59	94	73	69	58	80	73
Accidents à bord de navires	6	14	15	11	11	20	5	5	9	10
Navires en cause dans des accidents										
aux navires par type de navire	72	72	110	59	101	76	72	60	86	73
Cargo	3	2	1	2	3	2	1	3	0	1
Vraquier / OBO	0	0	1	1	2	1	2	2	3	1
Citerne	1	0	1	3	2	2	1	1	0	0
Traversier / Passagers	7	2	1	3	5	5	4	4	5	5
Remorqueur / Chaland	3	2	3	0	3	3	0	0	2	2
Bateau de pêche	48	58	84	48	76	56	58	48	71	64
Autres	10	8	19	2	10	7	6	2	5	0
Navires perdus	6	10	15	13	10	9	15	1	7	6
Morts	6	3	7	24	1	9	4	5	0	3
Incidents	11	12	24	12	33	15	12	5	17	19
Région de l'Arctique										
Accidents aux navires	10	14	2	5	15	8	4	2	7	6
Accidents à bord de navires	2	3	0	2	3	0	0	0	5	1
Navires en cause dans des accidents										
aux navires par type de navire	10	14	2	5	17	8	4	2	7	8
Cargo	0	1	0	2	1	3	1	0	3	0
Vraquier / OBO	2	4	0	0	2	2	2	0	0	0
Citerne	1	1	0	0	0	0	0	0	1	1
Traversier / Passagers	2	3	1	1	3	1	0	0	0	0
Remorqueur / Chaland	0	2	0	0	2	0	1	2	0	2
Bateau de pêche	1	1	1	0	0	1	0	0	0	0
Autres	4	2	0	2	9	1	0	0	3	5
Navires perdus	0	0	0	0	0	2	0	1	0	0
Morts	0	0	0	0	0	4	0	0	2	1
Incidents	1	2	0	1	1	2	1	1	1	5
Eaux étrangères										
Accidents aux navires	15	15	15	16	15	12	11	12	15	16
Accidents à bord de navires	5	3	4	4	3	1	3	2	1	1
Navires en cause dans des accidents										
aux navires par type de navire	17	18	17	22	17	16	13	13	17	19
Cargo	2	1	0	1	0	1	0	2	2	1
Vraquier / OBO	11	7	7	8	10	7	8	6	6	5
Citerne	0	0	0	2	1	0	1	0	2	1
Traversier / Passagers	0	1	0	2	0	1	0	0	0	0
Remorqueur / Chaland	4	8	5	2	2	6	3	2	6	10
Bateau de pêche	0	1	2	3	0	0	0	1	0	1
Autres	0	0	3	4	4	1	1	2	1	1
Navires perdus	0	1	1	1	0	0	0	0	0	0
Morts	3	1	0	0	2	1	1	0	0	0
Incidents	1	5	2	4	7	3	6	5	3	5

Tableau 3

Navires canadiens en cause dans des accidents aux navires par catégorie de navire et type d'accident (y compris le taux d'accidents pour les navires de commerce)

1995–2004

	1995	1996	1997	1998	1999	2000	2001	2002	2003	2004
Navires de commerce	214	184	127	156	157	135	146	142	165	148
Abordage	12	20	9	13	11	7	8	8	20	8
Chavirement	8	8	8	2	2	6	1	3	7	4
A sombré / A coulé	13	15	5	13	8	9	14	11	6	3
Incendie / Explosion	14	28	19	17	16	17	15	14	20	17
Échouement	32	28	26	43	40	32	31	41	35	32
Heurt violent	94	41	33	32	40	36	43	37	44	46
Avaries causées par les glaces	3	5	4	2	3	1	2	0	4	2
Avaries-hélice / gouvernail / bâtiment	9	7	4	1	4	2	7	9	8	11
Envahissement	4	9	4	12	4	9	7	5	4	9
Autres	25	23	15	21	29	16	18	14	17	16
Mouvements *	40 959	32 510	35 193	35 596	31 215	37 881	34 611	37 358	38 144	38 728
Taux d'accidents **	4,0	4,6	3,1	2,9	4,3	2,7	3,3	2,8	2,8	3,0
Bateaux de pêche	372	308	308	243	273	227	232	232	253	223
Abordage	17	8	12	8	21	15	11	19	15	7
Chavirement	14	9	10	8	3	5	3	5	5	8
A sombré / A coulé	40	27	27	12	22	23	21	11	19	11
Incendie / Explosion	54	52	48	33	37	32	57	28	38	28
Échouement	99	88	73	63	74	71	60	70	67	67
Heurt violent	24	12	23	30	15	8	12	12	15	8
Avaries causées par les glaces	8	14	17	9	6	3	2	1	21	14
Avaries-hélice / gouvernail / bâtiment	28	36	25	13	30	20	7	29	24	20
Envahissement	69	51	58	52	55	42	56	41	39	50
Autres	19	11	15	15	10	8	3	16	10	10
Autres navires	67	49	51	48	63	44	51	50	51	46
Abordage	3	7	6	3	9	3	7	3	7	6
Chavirement	4	6	1	3	1	4	0	6	0	4
A sombré / A coulé	4	2	2	2	1	6	3	3	5	2
Incendie / Explosion	9	11	4	6	10	8	8	7	7	4
Échouement	5	4	9	8	13	5	9	5	8	3
Heurt violent	26	11	10	11	12	12	18	14	13	7
Avaries causées par les glaces	0	0	2	0	0	0	0	0	2	0
Avaries-hélice / gouvernail / bâtiment	3	1	1	3	2	1	1	1	1	2
Envahissement	4	1	4	2	3	0	4	3	2	3
Autres	9	6	12	10	12	5	1	8	6	15
Total	653	541	486	447	493	406	429	424	469	417

* À partir des données fournies par Transports Canada. Les données de 2004 sont des approximations.

** Le taux d'accidents représente le nombre de navires de commerce canadiens de 15 tjb ou plus (à l'exclusion des navires à passagers, des traversiers à passagers et des bateaux de pêche) qui ont subi des accidents aux navires par 1000 mouvements de navires.

Tableau 4

Navires étrangers en cause dans des accidents aux navires par catégorie de navire et type d'accident (y compris le taux d'accidents pour les navires de commerce) 1995–2004

	1995	1996	1997	1998	1999	2000	2001	2002	2003	2004
Navires de commerce	108	98	70	73	75	71	62	51	47	46
Abordage	6	5	3	3	2	5	5	1	5	3
Chavirement	1	0	3	0	0	0	0	0	0	2
A sombré / A coulé	0	0	1	1	0	0	0	0	0	0
Incendie / Explosion	4	7	5	7	6	6	6	4	0	2
Échouement	19	15	14	16	16	12	14	12	8	5
Heurt violent	36	38	27	27	31	27	29	19	18	25
Avaries causées par les glaces	4	3	0	0	1	2	0	1	1	1
Avaries-hélice / gouvernail / bâtiment	18	6	0	8	4	7	4	4	5	4
Envahissement	1	0	2	2	2	0	1	2	2	0
Autres	19	24	15	9	13	12	3	8	8	4
Mouvements *	27 894	28 245	29 170	29 660	29 479	30 190	29 186	28 747	28 567	28 704
Taux d'accidents **	3,4	3,2	2,2	2,4	2,4	2,1	1,9	1,7	1,5	1,4
Bateaux de pêche	17	14	11	8	7	11	14	6	7	4
Abordage	1	0	0	1	0	1	1	0	1	0
Chavirement	1	0	0	0	0	0	1	0	0	0
A sombré / A coulé	0	0	1	0	1	0	1	0	0	1
Incendie / Explosion	4	1	1	2	0	1	1	0	1	0
Échouement	7	12	6	2	3	5	3	4	1	1
Heurt violent	2	0	1	2	2	1	4	1	0	1
Avaries causées par les glaces	0	0	0	0	0	0	0	0	0	0
Avaries-hélice / gouvernail / bâtiment	0	0	0	0	0	1	0	0	1	0
Envahissement	1	0	1	1	1	0	2	1	2	1
Autres	1	1	1	0	0	2	1	0	1	0
Autres navires	1	4	9	6	6	4	2	2	3	3
Abordage	0	0	0	0	1	1	0	0	1	0
Chavirement	0	0	0	0	0	0	1	0	0	0
A sombré / A coulé	0	0	0	0	0	0	1	1	0	0
Incendie / Explosion	0	0	1	0	1	0	0	0	0	0
Échouement	0	1	0	1	2	1	0	0	1	2
Heurt violent	1	0	5	4	0	1	0	0	0	0
Avaries causées par les glaces	0	0	0	0	0	0	0	0	0	0
Avaries-hélice / gouvernail / bâtiment	0	0	0	0	0	0	0	0	0	0
Envahissement	0	0	0	0	0	0	0	0	0	0
Autres	0	3	3	1	2	1	0	1	1	1
Total	126	116	90	87	88	86	78	59	57	53

* À partir des données fournies par Transports Canada. Les données de 2004 sont des approximations.

** Le taux d'accidents représente le nombre de navires de commerce étrangers de 15 tjb ou plus (à l'exclusion des navires à passagers, des traversiers à passagers et des bateaux de pêche) qui ont subi des accidents aux navires par 1000 mouvements de navires.

Tableau 5

Capitaines, patrons et opérateurs en cause dans des accidents aux navires par pavillon du navire et brevets de l'équipage 1995–2004

	1995	1996	1997	1998	1999	2000	2001	2002	2003	2004
Navires canadiens										
Navires de commerce	214	184	127	156	157	135	146	142	165	148
Capitaine au long cours	13	22	15	13	11	8	13	12	12	15
NO1	12	15	10	16	10	13	8	12	9	8
NO2	0	1	1	0	0	1	0	0	0	1
NC1	5	10	9	16	2	4	6	11	14	8
NC2	4	7	8	9	8	4	6	1	2	8
Capitaine de traversier	0	0	1	2	1	2	1	3	4	1
Lieutenant de quart	5	13	7	10	12	7	6	8	11	9
Autres	11	18	15	17	38	24	24	29	22	29
Inconnu	159	98	60	71	74	72	80	66	89	66
Aucun brevet	5	0	1	2	1	0	2	0	2	3
Bateaux de pêche	372	308	308	243	273	227	232	232	253	223
Capitaine de pêche—classe 1	1	0	1	3	2	3	4	2	3	1
Capitaine de pêche—classe 2	1	6	10	1	3	3	3	8	3	4
Capitaine de pêche—classe 3	5	17	15	8	10	11	9	17	16	8
Capitaine de pêche—classe 4	12	20	18	9	13	12	22	19	19	19
Pêche—autre brevet	5	3	2	1	0	5	1	4	5	2
Lieutenant de quart	2	3	1	1	0	1	4	3	1	2
Autres	2	3	5	0	2	2	1	1	0	1
Inconnu	300	223	240	198	238	182	160	126	154	148
Aucun brevet	44	33	16	22	5	8	28	52	52	38
Autres navires	67	49	51	48	63	44	51	50	51	46
Capitaine au long cours	1	3	5	3	13	4	10	9	7	6
NO1	6	9	7	4	3	5	1	2	4	4
NO2	0	0	1	1	1	0	1	0	1	1
NC1	0	0	1	1	1	1	2	0	0	0
NC2	2	1	1	0	0	0	1	0	0	3
Lieutenant de quart	2	6	7	5	0	4	8	6	2	6
Autres	8	7	11	12	14	7	4	5	10	10
Inconnu	48	23	17	20	30	23	24	26	27	16
Aucun brevet	0	0	1	2	1	0	0	2	0	0
Navires étrangers										
Navires de commerce	108	98	70	73	75	71	62	51	47	46
Capitaine au long cours	35	39	31	38	36	46	33	26	17	18
NC1	0	0	0	1	0	0	0	0	0	0
NC2	0	2	1	0	0	1	0	1	0	0
Autres	5	15	17	9	6	3	2	0	0	0
Inconnu	68	42	21	25	33	21	27	24	30	28
Bateaux de pêche	17	14	11	8	7	11	14	6	7	4
Brevet de pêche	0	0	1	1	0	4	2	1	2	1
Inconnu	13	12	10	7	7	7	12	5	5	3
Aucun brevet	4	2	0	0	0	0	0	0	0	0
Autres navires	1	4	9	6	6	4	2	2	3	3
Capitaine au long cours	0	0	0	0	1	0	0	0	0	0
Autres	0	3	4	1	0	0	0	0	0	0
Inconnu	1	1	4	5	4	4	2	2	3	3
Aucun brevet	0	0	1	0	1	0	0	0	0	0

Tableau 6

Navires perdus par catégorie de navire et âge du navire
1995–2004

	1995	1996	1997	1998	1999	2000	2001	2002	2003	2004
Navires de commerce	7	7	7	8	5	4	7	8	4	1
Inconnu	1	0	0	0	1	0	0	4	2	0
0–4 ans	0	0	0	0	1	0	1	1	0	0
5–9 ans	0	0	0	1	0	0	1	0	0	0
10–14 ans	0	0	0	0	0	0	0	0	0	0
15–19 ans	0	0	1	0	0	0	0	0	0	0
20–24 ans	0	0	0	0	1	1	1	0	0	0
25–29 ans	1	1	0	2	0	0	0	0	0	0
30 ans et plus	5	6	6	5	2	3	4	3	2	1
Bateaux de pêche	72	52	51	41	39	30	44	20	32	18
Inconnu	10	5	11	8	4	4	7	4	2	5
0–4 ans	3	4	0	2	1	0	2	0	2	2
5–9 ans	10	4	6	6	3	4	1	4	2	2
10–14 ans	6	4	4	3	5	6	9	3	4	0
15–19 ans	11	11	10	5	7	4	3	1	5	3
20–24 ans	5	8	5	4	5	4	7	2	5	3
25–29 ans	7	3	3	5	2	2	2	3	5	1
30 ans et plus	20	13	12	8	12	6	13	3	7	2
Autres navires	3	1	2	0	1	3	0	4	2	2
Inconnu	1	0	1	0	0	2	0	1	1	2
0–4 ans	0	1	0	0	0	0	0	0	0	0
5–9 ans	0	0	0	0	0	0	0	0	0	0
10–14 ans	0	0	0	0	1	0	0	0	0	0
15–19 ans	0	0	1	0	0	0	0	0	0	0
20–24 ans	0	0	0	0	0	0	0	0	0	0
25–29 ans	0	0	0	0	0	1	0	0	0	0
30 ans et plus	2	0	0	0	0	0	0	3	1	0
Tous les navires	82	60	60	49	45	37	51	32	38	21
Inconnu	12	5	12	8	5	6	7	9	5	7
0–4 ans	3	5	0	2	2	0	3	1	2	2
5–9 ans	10	4	6	7	3	4	2	4	2	2
10–14 ans	6	4	4	3	6	6	9	3	4	0
15–19 ans	11	11	12	5	7	4	3	1	5	3
20–24 ans	5	8	5	4	6	5	8	2	5	3
25–29 ans	8	4	3	7	2	3	2	3	5	1
30 ans et plus	27	19	18	13	14	9	17	9	10	3

Tableau 7

Nombre d'accidents, de morts et de blessés par type d'accident
1995–2004

	1995	1996	1997	1998	1999	2000	2001	2002	2003	2004
Accidents aux navires										
avec morts ou blessés										
Abordage	1	1	1	2	3	1	2	4	2	1
Chavirement	11	4	6	5	2	6	3	4	3	7
A sombré / A coulé	6	5	0	5	4	7	5	3	2	6
Incendie / Explosion	6	2	4	1	2	1	2	5	4	2
Échouement	2	2	3	0	3	2	2	4	2	0
Heurt violent	3	2	6	1	2	3	4	4	5	2
Autres	1	1	1	2	4	2	1	1	1	3
Total	30	17	21	16	20	22	19	25	19	21
Morts*										
Abordage	0	0	1	2	5	2	1	0	1	2
Chavirement	8	5	8	6	2	6	3	10	5	9
A sombré / A coulé	14	7	0	28	5	7	10	7	2	7
Incendie / Explosion	0	0	3	0	1	0	0	1	1	0
Échouement	0	0	0	0	0	0	0	1	0	0
Heurt violent	3	0	0	0	1	1	0	0	0	0
Autres	3	0	0	2	0	0	3	0	0	4
Total	28	12	12	38	14	16	17	19	9	22
Blessés										
Abordage	2	1	0	0	3	0	1	4	1	2
Chavirement	11	7	2	5	0	5	1	0	2	7
A sombré / A coulé	5	3	0	14	5	5	6	4	2	4
Incendie / Explosion	9	4	4	1	1	3	2	7	4	6
Échouement	4	2	4	0	3	3	3	10	3	0
Heurt violent	4	2	12	1	4	5	5	16	22	15
Autres	0	3	3	1	7	2	0	1	1	3
Total	35	22	25	22	23	23	18	42	35	37
Accidents à bord de navires										
Morts*										
Emporté par-dessus bord	0	1	0	0	0	1	2	0	3	0
Heurté par la cargaison / la machinerie	2	2	3	1	5	1	3	1	2	1
Tombé par-dessus bord	6	5	4	4	6	7	8	3	2	2
Tombé dans la citerne / la cale	1	1	0	0	1	0	0	0	0	0
Tombé sur le pont ou du quai	1	0	0	2	0	0	2	0	0	0
Mauvais temps	0	0	0	0	0	0	0	0	0	0
Suicide (soupçonné)	1	0	0	1	0	1	0	0	1	1
Autres	0	4	5	2	3	5	2	5	0	2
Total	11	13	12	10	15	15	17	9	8	6
Blessés										
Emporté par-dessus bord	2	1	2	1	0	1	3	2	2	2
Heurté par la cargaison / la machinerie	15	18	28	24	17	33	16	11	25	16
Tombé par-dessus bord	3	2	3	3	5	4	2	2	1	1
Tombé dans la citerne / la cale	1	0	1	2	3	2	1	1	3	0
Tombé sur le pont ou du quai	9	8	10	4	9	12	8	7	9	4
Mauvais temps	1	3	1	2	0	0	2	0	2	1
Suicide (soupçonné)	0	0	0	1	0	0	0	0	0	0
Autres	16	17	14	21	27	19	20	13	18	20
Total	47	49	59	58	61	71	52	36	60	44

* Le nombre de morts comprend les personnes portées disparues.

Tableau 8

Nombre d'accidents, de morts et de blessés par type de navire
1995–2004

	1995	1996	1997	1998	1999	2000	2001	2002	2003	2004
Accidents aux navires avec morts ou blessés										
Cargo / Vraquier / OBO	1	0	0	1	1	1	1	0	0	0
Citerne	2	0	1	0	0	0	0	0	0	0
Remorqueur / Chaland	5	3	2	1	2	5	3	2	0	2
Bateau de pêche	16	10	10	10	10	9	10	13	11	10
Passagers	0	2	1	1	1	1	0	2	3	1
Traversier	0	0	3	0	0	1	0	2	4	2
Autres	6	2	4	3	6	5	5	6	1	6
Total	30	17	21	16	20	22	19	25	19	21
Morts*										
Cargo / Vraquier / OBO	0	0	0	21	1	4	0	0	0	0
Citerne	0	0	2	0	0	0	0	0	0	0
Remorqueur / Chaland	4	2	0	0	0	1	4	1	0	3
Bateau de pêche	15	10	9	14	7	5	10	9	8	13
Passagers	0	0	0	2	0	2	0	4	0	0
Traversier	0	0	0	0	0	0	0	0	0	0
Autres	9	0	1	1	6	4	3	5	1	6
Total	28	12	12	38	14	16	17	19	9	22
Blessés										
Cargo / Vraquier / OBO	3	0	0	4	0	0	2	0	0	0
Citerne	3	0	2	0	0	0	0	0	0	0
Remorqueur / Chaland	5	5	4	2	4	7	2	5	0	0
Bateau de pêche	13	11	4	11	10	7	10	18	10	8
Passagers	0	2	1	2	3	0	0	1	8	10
Traversier	0	0	8	0	0	1	0	14	17	7
Autres	11	4	6	3	6	8	4	4	0	12
Total	35	22	25	22	23	23	18	42	35	37
Accidents à bord de navires										
Cargo / Vraquier / OBO	17	13	13	16	14	15	16	9	16	14
Citerne	2	2	1	1	2	2	3	0	3	1
Remorqueur / Chaland	3	2	3	7	3	3	7	4	4	3
Bateau de pêche	19	29	27	19	28	34	23	13	27	26
Passagers	2	1	5	6	6	5	2	2	0	0
Traversier	3	2	3	1	2	4	0	4	4	3
Autres	10	9	8	9	14	14	8	4	12	3
Total	56	58	60	59	69	77	59	36	66	50
Morts*										
Cargo / Vraquier / OBO	5	4	1	3	4	3	3	1	0	1
Citerne	1	1	0	0	0	0	1	0	0	0
Remorqueur / Chaland	1	0	0	1	1	2	4	0	2	0
Bateau de pêche	2	7	7	4	8	8	8	5	4	3
Passagers	0	0	2	1	0	1	0	0	0	0
Traversier	1	1	0	0	1	1	0	1	2	1
Autres	1	0	2	1	1	0	1	2	0	1
Total	11	13	12	10	15	15	17	9	8	6
Blessés										
Cargo / Vraquier / OBO	12	9	13	19	10	15	14	9	18	13
Citerne	1	4	1	1	2	2	2	0	3	1
Remorqueur / Chaland	2	2	12	6	2	3	8	5	2	3
Bateau de pêche	17	22	20	16	25	29	16	14	23	23
Passagers	3	2	3	7	8	4	3	2	0	0
Traversier	3	1	4	1	1	4	0	4	2	2
Autres	9	9	6	8	13	14	9	2	12	2
Total	47	49	59	58	61	71	52	36	60	44

* Le nombre de morts comprend les personnes portées disparues.

ANNEXE B – DÉFINITIONS

Les définitions suivantes s'appliquent aux événements maritimes qui doivent être signalés en vertu de la *Loi sur le Bureau canadien d'enquête sur les accidents de transport et de la sécurité des transports* et du Règlement sur le Bureau de la sécurité des transports.

Événement maritime

- a) tout accident ou incident lié à l'utilisation d'un navire⁵, ou
- b) toute situation dont le Bureau a des motifs raisonnables de croire qu'elle pourrait, à défaut de mesures correctives, causer un accident ou un incident décrit au point a) ci-dessus.

La loi s'applique à tout accident maritime :

- a) survenu en territoire canadien; ou
- b) survenu en tout autre lieu, y compris les eaux mentionnées au point c) ci-dessous lorsque
 - i) soit une autorité compétente a présenté une demande d'enquête au Canada,
 - ii) soit est en cause un navire immatriculé ou détenteur d'un permis au Canada,
 - iii) soit un témoin de l'accident, habile à témoigner, ou une personne en possession de renseignements concernant un facteur possible de celui-ci, arrive ou est trouvé quelque part au Canada.
- c) Cette loi s'applique aussi à tout événement maritime lié à une activité d'exploration ou d'exploitation du plateau continental.

Accident maritime à signaler

Un accident résultant directement de l'utilisation d'un navire autre qu'une embarcation de plaisance⁶ au cours duquel, selon le cas :

- a) une personne subit une blessure grave ou décède du fait :
 - i) soit d'être à bord du navire ou de passer par-dessus bord,
 - ii) soit d'être en contact avec un élément du navire ou de son contenu;
- b) le navire :
 - i) soit coule, sombre ou chavire,
 - ii) soit subit une collision (comprenant un abordage, un heurt violent ou un contact),
 - iii) soit subit un incendie ou une explosion,
 - iv) soit s'échoue,
 - v) soit subit des avaries qui compromettent sa navigabilité ou le rendent inutilisable aux fins prévues,
 - vi) soit est porté disparu ou est abandonné.

Aux fins des statistiques, les accidents définis à l'alinéa a) sont classés dans les « accidents à bord de navires » et ceux définis à l'alinéa b) sont classés dans les « accidents aux navires ».

Incident maritime à signaler

Un incident résultant directement de l'utilisation d'un navire, autre qu'une embarcation de plaisance, au cours duquel, selon le cas :

- a) une personne passe par-dessus bord;
- b) le navire, d'une jauge brute égale ou supérieure à 100 tonnes, talonne le fond de façon imprévue;
- c) le navire s'emmêle dans une conduite ou un câble d'utilité publique, ou dans un pipeline sous-marin;
- d) un risque de collision survient;
- e) l'une des machines du navire subit une panne totale;
- f) la cargaison du navire se met à riper ou passe par-dessus bord;
- g) une manœuvre d'échouage est exécutée délibérément afin d'éviter un accident;
- h) tout membre d'équipage dont les fonctions sont directement liées à la sécurité d'utilisation du navire subit une incapacité physique qui le rend inapte à exercer ses fonctions et compromet la sécurité des personnes, des biens ou de l'environnement;
- i) des marchandises dangereuses se répandent à bord du navire ou s'en échappent.

⁵ Un navire comprend :

- a) tout bâtiment, bateau ou embarcation conçu, utilisé ou pouvant être utilisé, uniquement ou non, pour la navigation maritime et pourvu ou non de moyens propres de propulsion;
- b) les bâtiments à portance dynamique.

⁶ Une embarcation de plaisance est un navire utilisé à des fins d'agrément ou de loisir et ne transportant pas de passagers ou de marchandises contre un prix de louage ou autre rémunération.

Navires visés

Le présent document vise les navires de commerce qui comprennent tous les navires immatriculés ou détenteurs d'un permis d'exploitation commerciale. Les événements mettant en cause des embarcations de plaisance ne sont pas normalement inclus sauf lorsqu'il s'agit d'un événement mettant aussi en cause un navire de commerce.

Catégories de navire

- **Navire de commerce** : comprend les cargos, les traversiers, les citernes, les navires à passagers, les remorqueurs et les chalands. (*commercial vessels*)
- **Bateau de pêche** : comprend les bateaux participant à des activités de pêche commerciale. (*fishing vessels*)
- **Autres** : comprend les navires de recherche, les plates-formes de forage, les navires utilisés en vue de l'exploitation pétrolière et du soutien de leurs activités, les navires du gouvernement et les embarcations de plaisance.

Types de navire

Cargo : navire conçu en vue du transport de divers types de marchandises sous diverses formes ainsi que du transport de marchandises générales et de 12 passagers payants ou moins. (*cargo*)

Vraquier : navire spécifiquement conçu pour le transport en vrac de minerais ou autres marchandises sèches en vrac. (*bulk carrier*)

OBO (pétrolier-vraquier-minéralier) : navire spécifiquement conçu pour le transport en vrac de minerais, muni d'installations additionnelles lui permettant de transporter, mais non simultanément, des produits pétroliers ou des marchandises sèches en vrac. (*OBO-oil/bulk/ore carrier*)

Citerne : navire automoteur conçu et aménagé pour le transport de liquides en vrac. (*tanker*)

Remorqueur : navire conçu pour touer ou pousser des navires ou d'autres structures flottantes. Il peut aussi servir à des opérations de récupération, à la lutte contre les incendies ou à des travaux d'ordre général. (*tug*)

Chaland : navire conçu en tant qu'unité sans groupe propulseur pour transporter des marchandises dans des cales, des citernes ou sur le pont dans le cas de marchandises non périssables ou spécialement équipé en vue d'une opération précise. (*barge*)

Traversier : navire qui effectue un service à horaire fixe généralement de courte durée et qui transporte des passagers ou des véhicules. Il n'y a habituellement pas de cabines prévues pour les passagers ou tous les passagers ne profitent pas de cabines, s'il y en a. (*ferry*)

Navire à passagers : navire conçu pour le transport des passagers. (*passenger*)

Bateau de pêche : navire conçu en vue de la pêche ou du soutien à la pêche. (*fishing*)

Navire de service : navire conçu en vue d'activités de soutien au transport, comme les brise-glaces, les baliseurs, les navires de recherche et sauvetage, les bateaux-pilotes et les navires de lutte contre les incendies. (*service*)

Navire non commercial : navire conçu en vue d'activités non commerciales comme les embarcations de plaisance, les hydravions et les navires de la marine nationale. (*non-commercial*)

Autres : navire conçu en vue d'autres fonctions comme l'installation et la réparation de câbles sous-marins, le dragage, la formation, la patrouille de même qu'un navire ou une plate-forme conçu en vue de l'extraction, du traitement et de l'entreposage du pétrole et du gaz de puits sous-marins; navire ravitailleur pour les installations au large; navire équipé en vue d'activités de soutien à l'exploration pétrolière et gazière au large des côtes; et navire conçu pour la recherche comme la recherche sismologique, la recherche océanique et les travaux hydrographiques.

Types d'accident

Abordage : choc entre deux navires, ou plus, faisant route. (*collision*)

Chavirement : navire qui s'incline à un tel point qu'il tourne sur lui-même. (*capsizing*)

Sombrier : s'enfoncer dans l'eau et couler à cause d'une ouverture au-dessus de la ligne de flottaison. (*foundering*)

Couler : s'enfoncer dans l'eau à cause d'une ouverture au-dessous de la ligne de flottaison et aller reposer au fond. (*sinking*)

Incendie : cas où un incendie est le premier événement signalé. (*fire*)

Explosion : cas où une explosion est le premier événement signalé. (*explosion*)

Échouement : arrêt du navire en marche par contact avec le fond. (*grounding*)

Heurt violent : toucher rudement un objet stationnaire ou un navire ne faisant pas route. (*striking*)

Avaries causées par les glaces : avaries subies par un navire à la suite de contact avec les glaces. (*ice damage*)

Avaries aux hélices : avaries à l'hélice d'un navire, à une partie de l'hélice ou aux composants adjacents à l'hélice qui compromettent la navigabilité du navire ou le rendent inutilisable aux fins prévues. (*propeller damage*)

Avaries au gouvernail : avaries au gouvernail d'un navire ou aux composants adjacents au gouvernail qui compromettent la navigabilité du navire ou le rendent inutilisable aux fins prévues. (*rudder damage*)

Avaries au bâtiment : avaries à la coque d'un navire, comme des fissures et des ruptures, qui compromettent la navigabilité du navire ou le rendent inutilisable aux fins prévues. (*structural damage*)

Envahissement : compartiment d'un navire qui se remplit d'eau de mer sous la ligne de flottaison. (*flooding*)

Autres : navire perdu ou ayant subi des avaries pour d'autres raisons, y compris un contact, défini comme étant un heurt léger ou latéral avec un autre navire ou un objet (y compris un talonnage qui compromet la navigabilité du navire ou le rend inutilisable aux fins prévues).

Divers

Jauge brute (tjb) : volume de la capacité des espaces à l'intérieur de la coque d'un navire et des espaces clos sur le pont pour la cargaison, les approvisionnements, le carburant, les passagers et l'équipage, sauf exceptions. La jauge s'exprime en tonneaux de 100 pieds cubes. (*gross tons-grt*)

Mouvement : trajet d'un navire entre des ports, où au moins un des ports est un port intérieur. (*movement*)

Faisant route : navire qui n'est ni mouillé, ni amarré à la terre, ni échoué. (*under way*)

ANNEXE C – LIMITES GÉOGRAPHIQUES DE CHAQUE RÉGION

