

**Tableau 1**  
**Statistiques sur les événements ferroviaires et victimes - décembre 2006**

	Décembre			Cumulatif		
	2006	2005	2001-2005 Moyenne	2006	2005	2001-2005 Moyenne
<b>Accidents</b>						
Collisions en voie principale	1	1	0	3	6	6
Déraillements en voie principale	12	15	13	135	193	147
Accidents aux passages à niveau	25	28	25	249	269	260
Collisions hors d'une voie principale	8	7	10	108	93	102
Déraillements hors d'une voie principale	48	37	32	477	540	422
Collisions / déraillements de véhicules d'entretien	4	1	1	16	19	19
Accidents à des employés / voyageurs	3	1	1	16	8	8
Accidents survenus à des intrus	3	2	4	91	83	80
Incendies / Explosions	2	0	1	25	17	23
Autres	0	0	2	22	18	21
<b>Total</b>	<b>106</b>	<b>92</b>	<b>90</b>	<b>1,142</b>	<b>1,246</b>	<b>1,090</b>
<b>Incidents</b>						
Fuite de marchandises dangereuses	6	7	12	86	123	153
Aiguillage de voie principale en position anormale	1	0	0	7	10	10
Mouvement dépasse les limites d'autorisation	10	3	6	101	89	94
Matériel roulant parti à la dérive	2	0	1	14	16	13
Autres	2	0	1	18	5	12
<b>Total</b>	<b>21</b>	<b>10</b>	<b>19</b>	<b>226</b>	<b>243</b>	<b>283</b>
Million de trains-milles*				95.60	95.70	91.50
Accidents / million de trains-milles				11.95	13.02	11.91
<b>Accidents avec marchandises dangereuses</b>						
Déraillements en voie principale	3	2	2	18	32	30
Accidents aux passages à niveau	0	1	1	4	15	8
Collisions hors d'une voie principale	4	2	4	40	44	43
Déraillements hors d'une voie principale	11	11	11	108	113	123
Autres	3	0	1	10	9	11
<b>Total</b>	<b>21</b>	<b>16</b>	<b>18</b>	<b>180</b>	<b>213</b>	<b>214</b>
<b>Accidents au cours desquels il y a eu fuite de marchandises dangereuses</b>						
	1	1	1	3	7	6
<b>Accidents à des trains de voyageurs</b>						
	5	5	6	69	83	72
<b>Morts à la suite d'accidents</b>						
Accidents aux passages à niveau	1	0	3	28	37	35
Accidents survenus à des intrus	3	0	3	58	64	57
Autres	1	1	1	9	2	4
<b>Total</b>	<b>5</b>	<b>1</b>	<b>7</b>	<b>95</b>	<b>103</b>	<b>96</b>
<b>Blessés graves à la suite d'accidents</b>						
Accidents aux passages à niveau	1	6	5	27	54	49
Accidents survenus à des intrus	0	1	1	27	17	23
Autres	1	0	1	13	6	11
<b>Total</b>	<b>2</b>	<b>7</b>	<b>6</b>	<b>67</b>	<b>77</b>	<b>83</b>

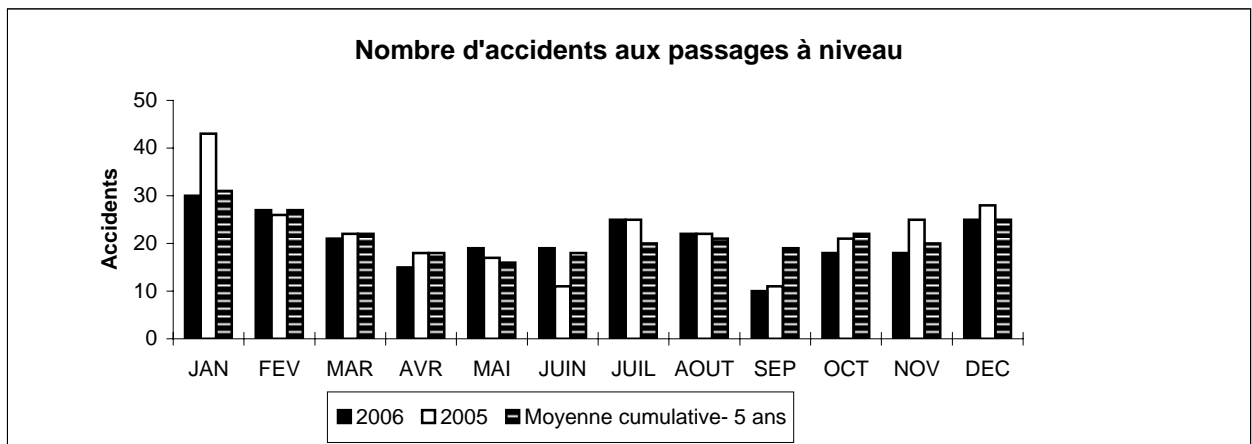
\* Les trains-milles sont approximatifs. (Source: Transports Canada)

Les données, en date du 16 janvier 2007, sont préliminaires

Les moyennes quinquennales ont été arrondies. Les totaux ne correspondent pas toujours à la somme des moyennes.

**Tableau 2**  
**Accidents ferroviaires survenus aux passages à niveau et à des intrus - décembre 2006**

Province		2006-cumulatif				Passages à niveau-cumulatif		Intrus-cumulatif	
		Passages à niveau publics (par type de protection)		Passages à niveau privés	Passages à niveau de ferme	2006	2005	2006	2005
		Automatique	Passive						
T.-N.	Accidents	1	0	0	0	1	1	0	0
	Morts	0	0	0	0	0	0	0	0
	Blessures graves	1	0	0	0	1	1	0	0
N.-É.	Accidents	2	0	1	0	4	5	0	2
	Morts	0	0	0	0	0	0	0	1
	Blessures graves	0	0	0	0	0	2	0	1
N.-B.	Accidents	0	0	3	0	3	3	1	2
	Morts	0	0	0	0	0	1	0	1
	Blessures graves	0	0	0	0	0	0	1	1
QC	Accidents	21	5	11	0	39	56	9	14
	Morts	4	1	2	0	7	7	6	12
	Blessures graves	3	0	1	0	4	11	3	2
ONT.	Accidents	40	16	11	0	67	92	43	43
	Morts	9	2	1	0	12	16	31	33
	Blessures graves	6	2	0	0	8	20	13	9
MAN.	Accidents	6	11	2	1	21	18	5	6
	Morts	0	2	0	0	2	2	1	4
	Blessures graves	1	3	0	0	4	1	3	1
SASK.	Accidents	12	12	1	0	27	19	2	0
	Morts	1	1	0	0	2	2	1	0
	Blessures graves	2	0	0	0	2	4	1	0
ALB.	Accidents	20	22	4	0	56	56	18	6
	Morts	2	1	0	0	4	6	11	5
	Blessures graves	2	4	0	0	7	12	3	1
C.-B.	Accidents	11	6	8	1	31	18	13	10
	Morts	0	1	0	0	1	3	8	8
	Blessures graves	0	0	1	0	1	3	3	2
TNO	Accidents	0	0	0	0	0	1	0	0
	Morts	0	0	0	0	0	0	0	0
	Blessures graves	0	0	0	0	0	0	0	0
CAN	Accidents	113	72	41	2	249	269	91	83
	Morts	16	8	3	0	28	37	58	64
	Blessures graves	15	9	2	0	27	54	27	17



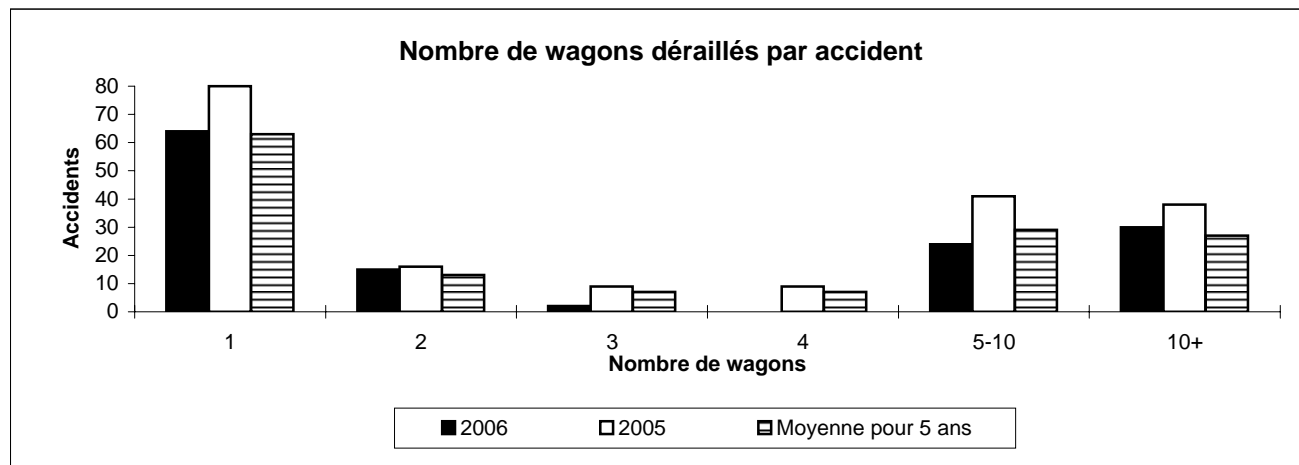
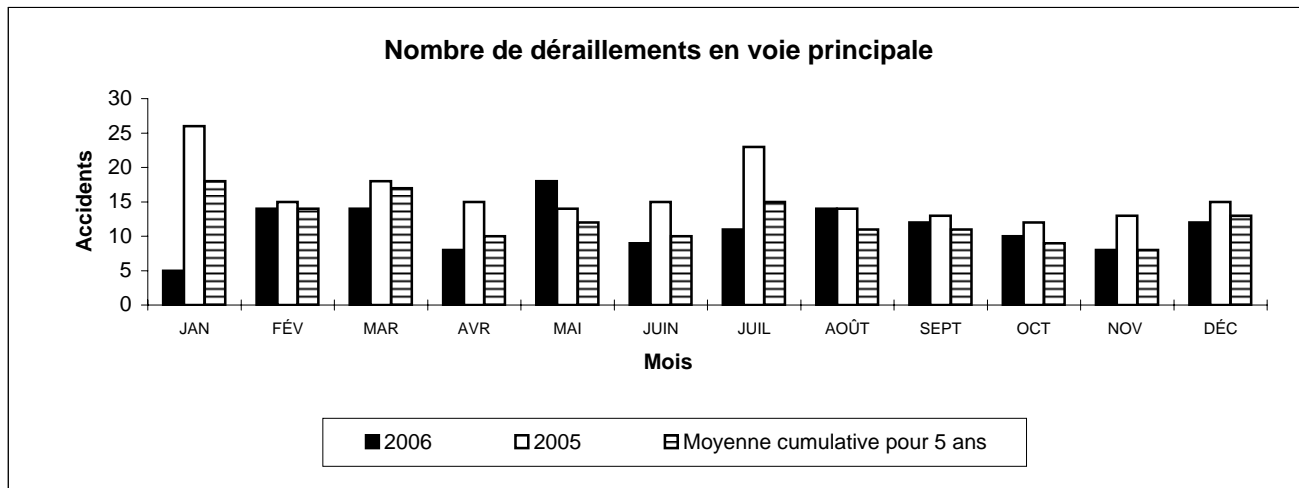
Les données, en date du 16 janvier 2007, sont préliminaires

Tableau 3

Déraillements en voie principale  
Décembre 2006

Province	Nombre d'accidents		Accidents mettant en cause des march. dang.	
	2006-cumulatif	2005-cumulatif	2006-cumulatif	2005-cumulatif
Terre-Neuve	1	2	0	0
Nouvelle-Écosse	1	0	0	0
Nouveau-Brunswick	0	3	0	2
Québec	18	25	3	2
Ontario	41	59	4	12
Manitoba	9	11	1	2
Saskatchewan	12	22	1	2
Alberta	19	29	6	7
Colombie-Britannique	34	42	3	5
Territoires du Nord Ouest	0	0	0	0
<b>Canada</b>	<b>135</b>	<b>193</b>	<b>18</b>	<b>32</b>

\*Jusqu'à maintenant, il y a eu trois événements au cours duquel il y a eu une fuite de marchandises dangereuses en 2006 et deux en 2005.



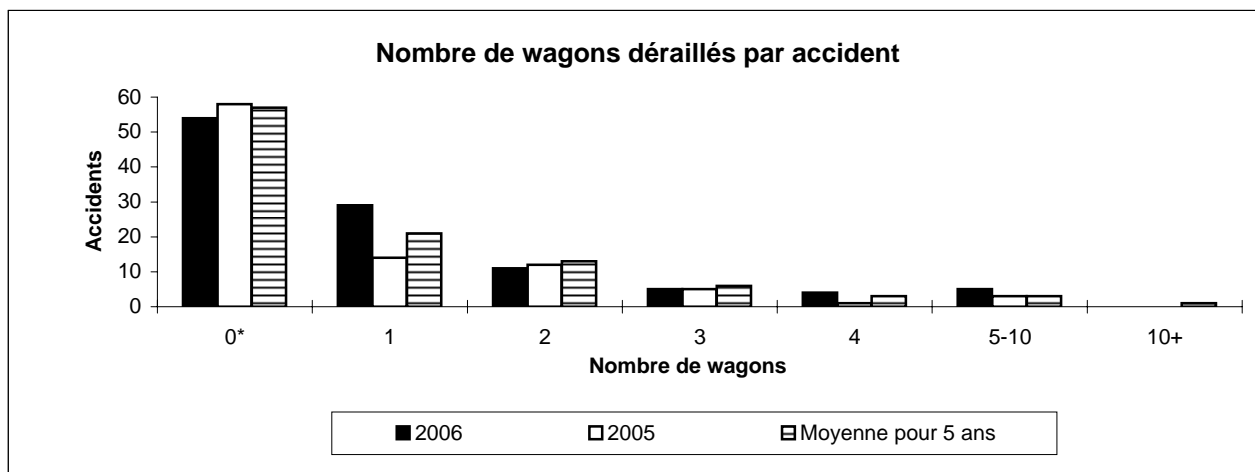
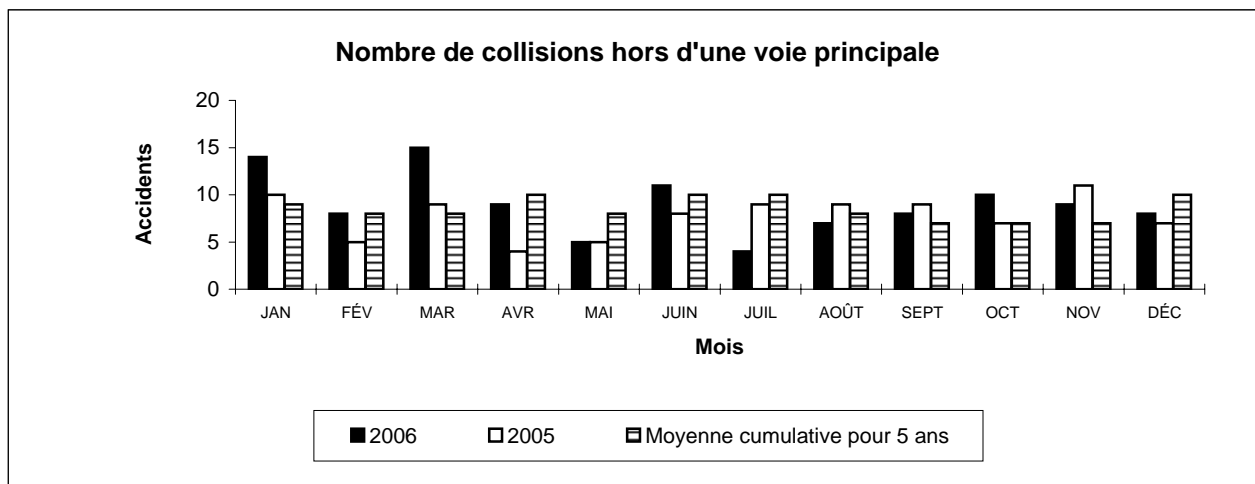
Les données, en date du 16 janvier 2007, sont préliminaires

Tableau 4

**Collisions hors d'une voie principale  
Décembre 2006**

Province	Nombre d'accidents		Accidents mettant en cause des march. dang.	
	2006-cumulatif	2005-cumulatif	2006-cumulatif	2005-cumulatif
Terre-Neuve	0	0	0	0
Nouvelle-Écosse	0	0	0	0
Nouveau-Brunswick	4	1	3	1
Québec	18	13	6	3
Ontario	26	28	10	17
Manitoba	7	11	3	6
Saskatchewan	8	5	3	0
Alberta	23	20	9	11
Colombie-Britannique	21	15	5	6
Territoires du Nord Ouest	1	0	1	0
<b>Canada</b>	<b>108</b>	<b>93</b>	<b>40</b>	<b>44</b>

\*Jusqu'à maintenant, aucun événement au cours duquel il y a eu fuite de marchandises dangereuses n'est survenu en 2006 ou en 2005



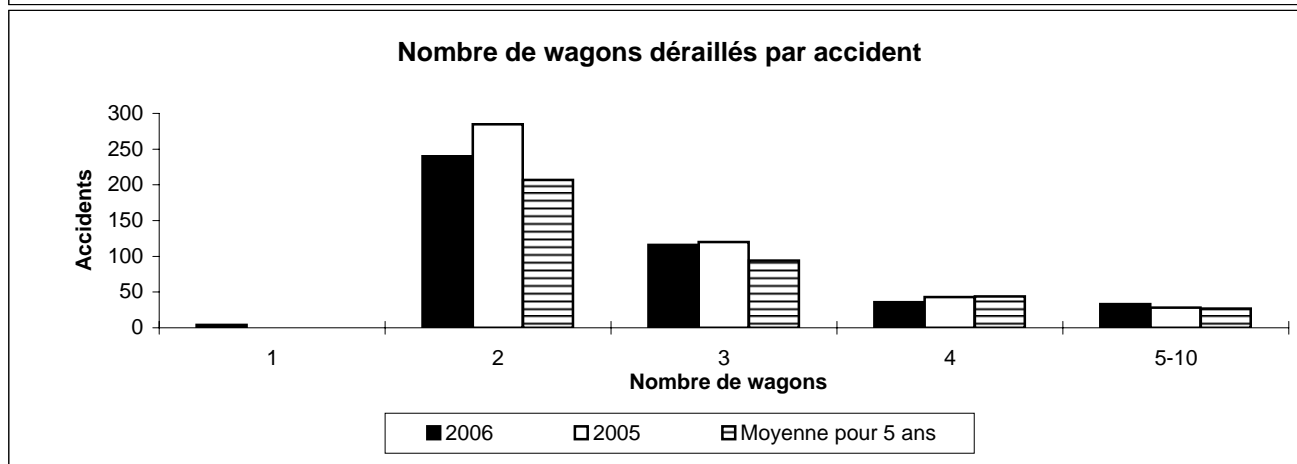
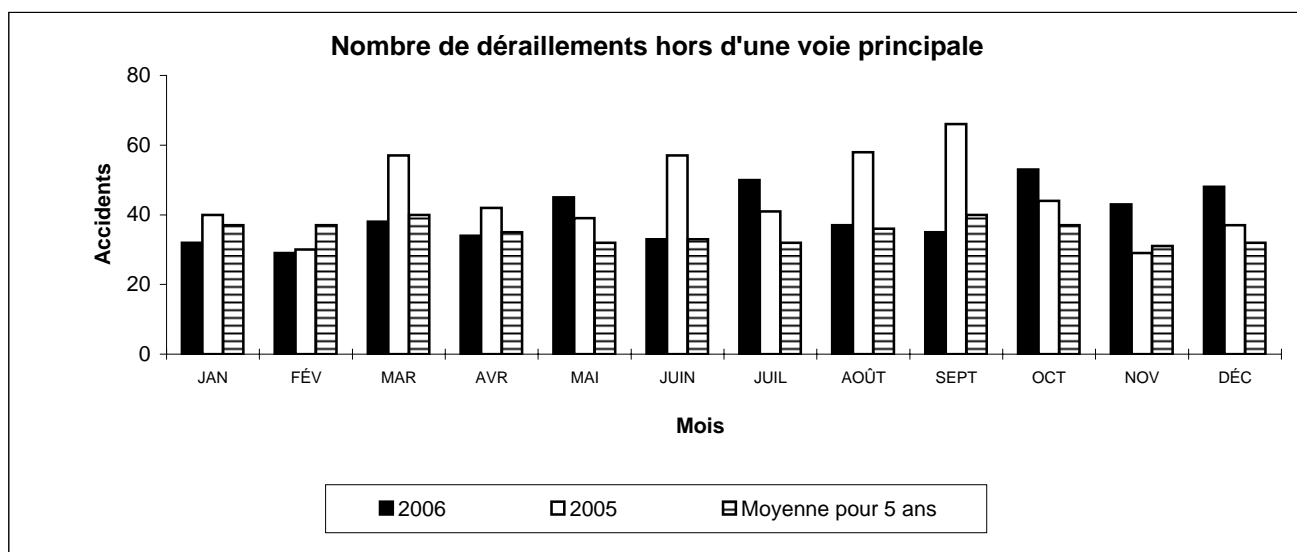
\* Nombre de collisions n'ayant pas entraîné de déraillement.  
Les données, en date du 16 janvier 2007, sont préliminaires

Tableau 5

Déraillements hors d'une voie principale  
Décembre 2006

Province	Nombre d'accidents		Accidents mettant en cause des march. dang.	
	2006-cumulatif	2005-cumulatif	2006-cumulatif	2005-cumulatif
Terre-Neuve	1	1	0	0
Nouvelle-Écosse	5	6	1	1
Nouveau-Brunswick	15	15	7	7
Québec	58	91	16	28
Ontario	133	152	31	26
Manitoba	31	38	9	12
Saskatchewan	37	47	4	4
Alberta	120	119	19	21
Colombie-Britannique	77	70	21	13
Territoires du Nord-Ouest	0	1	0	1
<b>Canada</b>	<b>477</b>	<b>540</b>	<b>108</b>	<b>112</b>

Jusqu'à maintenant, aucun événement n'est survenu au cours duquel il y a eu une fuite de marchandises dangereuses en 2006 et trois en 2005.



Les données, en date du 16 janvier 2007, sont préliminaires