



N° 75F0002MIF au catalogue — N° 007

ISSN: 1707-2867

ISBN: 0-662-89696-3

Document de recherche

Série de documents de recherche - Revenu

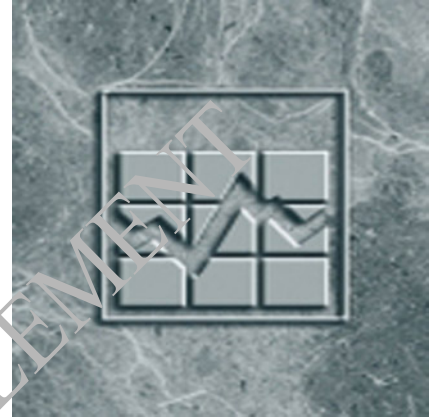
Questionnaire de l'interview sur le travail de l'EDTR - janvier 2002 - Enquête sur la dynamique du travail et du revenu

par la Division de la statistique du revenu

Division de la statistique du revenu
Immeuble Jean-Talon, Ottawa, K1A 0T6

Téléphone: 1 613 951-7355

Toutes les opinions émises par l'auteur de ce document ne reflètent pas nécessairement celles de Statistique Canada.



Statistique
Canada

Statistics
Canada

Canada

POUR INFORMATION SEULEMENT

Comment obtenir d'autres renseignements

Veillez communiquer avec les Services à la clientèle, Division de la statistique du revenu, Statistique Canada, Ottawa, Ontario, K1A 0T6 ((613) 951-7355; (888) 297-7355: revenu@statcan.ca).

Pour obtenir des renseignements sur l'ensemble des données de Statistique Canada qui sont disponibles, veuillez composer l'un des numéros sans frais suivants. Vous pouvez également communiquer avec nous par courriel ou visiter notre site Web.

Service national de renseignements	1 800 263-1136
Service national d'appareils de télécommunications pour les malentendants	1 800 363-7629
Renseignements concernant le Programme des bibliothèques de dépôt	1 800 700-1033
Télécopieur pour le Programme des bibliothèques de dépôt	1 800 889-9734
Renseignements par courriel	infosats@statcan.ca
Site Web	www.statcan.ca

Renseignements sur les commandes et les abonnements

Le produit n° 75F0002MIF2003007 au catalogue est gratuit sur Internet. Les utilisateurs sont priés de se rendre à http://www.statcan.ca/cgi-bin/downpub/research_f.cgi.

Normes de service à la clientèle

Statistique Canada s'engage à fournir à ses clients des services rapides, fiables et courtois, et ce, dans la langue officielle de leur choix. À cet égard, notre organisme s'est doté de normes de service à la clientèle qui doivent être observées par les employés lorsqu'ils offrent des services à la clientèle. Pour obtenir une copie de ces normes de service, veuillez communiquer avec Statistique Canada au numéro sans frais 1 800 263-1136.



Statistique Canada
Division de la statistique du revenu

Série de documents de recherche - Revenu

Questionnaire de l'interview sur le travail de l'EDTR - janvier 2002 - Enquête sur la dynamique du travail et du revenu

Publication autorisée par le ministre responsable de Statistique Canada

© Ministre de l'Industrie, 2003

Tous droits réservés. Il est interdit de reproduire ou de transmettre le contenu de la présente publication, sous quelque forme ou par quelque moyen que ce soit, enregistrement sur support magnétique, reproduction électronique, mécanique, photographique, ou autre, ou de l'emmagasiner dans un système de recouvrement, sans l'autorisation écrite préalable des Services de concession des droits de licence, Division du marketing, Statistique Canada, Ottawa, Ontario, Canada K1A 0T6.

Septembre 2003

N° 75F0002MIF2003007 au catalogue

ISSN: 1707-2867

ISBN: 0-662-80696-3

Périodicité: Irregular

Ottawa

This publication is available in English upon request (Catalogue no. 75F0002MIE)

Note de reconnaissance

Le succès du système statistique du Canada repose sur un partenariat bien établi entre Statistique Canada et la population, les entreprises, les administrations canadiennes et les autres organismes. Sans cette collaboration et cette bonne volonté, il serait impossible de produire des statistiques précises et actuelles.

Sommaire

La série d'interviews sur le travail pour l'Enquête sur la dynamique du travail et du revenu (EDTR) est réalisée chaque année au mois de janvier au moyen de l'interview assistée par ordinateur (IAO); il n'y a pas de questionnaires imprimés pour la collecte. Le présent document est le rapprochement écrit de l'IAO, ou du questionnaire.

Une interview sur le travail est recueilli pour tous les répondants âgés de 16 ans et plus. Le panel 2, se composant d'environ 17 500 ménages, terminait sa dernière année en 2002 avec l'EDTR. Le panel 3, introduit en 2000 pour l'année de référence 1999 et formé d'environ 18 500 ménages, terminait sa troisième année d'enquête.

Le présent document brosse un tableau de la structure de l'interview sur le travail de janvier 2002 en présentant la formulation des questions, les réponses possibles, et le cheminement des questions.

POUR INFORMATION SEULEMENT

Table des matières

1. Introduction.....	6
2. Quoi de neuf.....	6
3. Comment lire le présent document	8
4. Contenu	11
5. L'interview sur le travail	15
5.1 Module DA.....	15
5.2 Module CH.....	30
5.3 Module SE.....	71
5.4 Module CO.....	74
5.5 Module SP.....	78
5.6 Module ED.....	83
5.7 Module DI.....	101
5.8 Module EN.....	107

POUR INFORMATION SEULEMENT

1. Introduction

La série d'interviews sur le travail pour l'Enquête sur la dynamique du travail et du revenu (EDTR) est réalisée chaque année au mois de janvier au moyen de l'interview assistée par l'ordinateur (IAO); il n'y a pas de questionnaires imprimés pour la collecte. Le présent document est donc le rapprochement écrit de l'IAO, ou le questionnaire. L'IAO se déroule de la façon suivante :

- a) Une question apparaît à l'écran de l'ordinateur et est lue à voix haute au répondant.
- b) La réponse donnée par le répondant est saisie directement par l'intervieweur.
- c) Selon la réponse donnée, l'âge ou un autre critère d'enchaînement, l'ordinateur détermine la question suivante et l'affiche à l'écran.

Ce document de recherche présente le contenu de l'interview sur le travail¹, y compris le libellé des questions, les réponses possibles ainsi que l'enchaînement des questions.

2. Quoi de neuf

Questions nouvelles:

CH_Q102

Cette question est pertinente pour les études portant sur la qualité des emplois, le sous-emploi, la transition des études au marché du travail, etc., ou comme variable explicative pour les salaires, les fonctions de surveillance et de gestion et la stabilité de l'emploi. Avant l'ajout de cette question, on dérivait, sur une base expérimentale, une variable indiquant le lien entre la profession et les études en comparant les catégories de la classification type des professions de 1980 avec celles de la classification du principal domaine d'études du Recensement de 1991 (Pour plus de renseignements, veuillez consulter la série des documents de recherche sur le revenu, au numéro 75F0002MIF96005 «Projet de couplage entre les professions et les principaux domaines d'études pour l'EDTR»). Cependant, cette variable n'a pas été retenue principalement à cause de la difficulté d'établir le

¹ Les questions démographiques et celles sur la composition du ménage sont présentées dans un autre document.

lien pour tous les ensembles «profession-étude». Comme alternative, on croyait que la majorité des répondants seraient en mesure, si on le leur demandait, de fournir une évaluation concernant l'adéquation entre leur travail et leurs études. Une auto-évaluation fournit un indicateur de la satisfaction personnelle vis-à-vis du lien entre son emploi et/ou ses études, ce qui peut compenser pour le manque d'objectivité. De plus, cette question a déjà été utilisée et testée dans d'autres enquêtes.

ED_R027

Cette question a été ajoutée afin d'éviter la collecte d'information sur l'obtention d'un diplôme ou d'un certificat à la suite d'un seul cours aux questions ED_Q030, Q055, Q080, Q105, Q130 et Q150.

Questions modifiés:

DA_Q005

Les renseignements qui étaient entre parenthèses à la fin de la question sont maintenant situés dans une note à l'intervieweur.

SP_Q005, SP_Q015, SP_Q025, SP_Q035, SP_Q045

Conformément aux besoins du traitement, les champs de réponses ont été modifiés de 6 à 8 espaces de long.

DI_Q020, DI_Q025, DI_Q030, DI_Q033

La dernière partie de chaque question est maintenant soulignée de façon à faire ressortir la différence entre chaque question.

Les réponses «Oui, quelquefois», «Oui, souvent», «Non» sont maintenant lues à voix haute.

CH_Q345, CH_Q390

La catégorie de réponse 02 se lit maintenant «Congé de maternité (femmes seulement)»

Une nouvelle catégorie de réponse s'est ajoutée 03 «Congé de paternité (hommes seulement)»

Toutes les catégories de réponses précédentes de 03 à 12 ont augmenté de 1.

CH_Q055

L'enchaînement logique a changé pour le type d'emploi = 3 (nouvel emploi)

3. Comment lire le présent document

Numéros des questions : Pour chaque section, le numéro des questions correspond aux chiffres réels utilisés dans le logiciel qui apparaissent à l'écran de l'ordinateur de l'intervieweur. Le texte en **gras** est lu, tel quel, par l'intervieweur. Les directives à l'intervieweur sont précédées du mot <<INTERVIEWEUR>> et ne sont pas lues tout haut au répondant.

Conventions d'attribution des noms : Les conventions d'attribution des noms sont en conformité avec les normes en usage pour les enquêtes sociales de Statistique Canada.

Questions avec un Q (p. ex. DA_Q065) = question

C (p. ex. ED_C001) = vérification interne

N (p. ex. ED_N045) = directives à l'intention de l'intervieweur

E (p. ex. CH_E010) = directives de vérification à l'intention de l'intervieweur

Postes préremplis : Présentés entre crochets [], ces postes sont propres à l'interview de chacun des répondants. Le logiciel ajoute les renseignements pertinents à la question, que l'intervieweur n'a plus qu'à lire. Les postes préremplis comprennent :

[répondant] – Prénom et nom du membre du ménage concerné par les questions.

Il ne s'agit pas nécessairement de la personne qui parle à l'intervieweur.

[pnom] – Prénom du membre du ménage concerné par les questions. Il ne s'agit pas nécessairement de la personne qui parle à l'intervieweur.

[l'année de référence] – Année **pour laquelle** les données sont recueillies (2001)

[année en cours] – Année **au cours de laquelle** les données sont recueillies (2002)

[employeur] – Il s'agit de l'employeur nommé dans la question. Jusqu'à six employeurs peuvent faire l'objet des questions. Dans chacun des cas, le nom de l'employeur particulier est inscrit dans le poste prérempli.

[catégorie de travailleur] – Indique si un répondant est un(e) travailleur(euse) rémunéré(e), un(e) travailleur(euse) autonome ou un(e) travailleur(euse) non rémunéré(e) dans une entreprise familiale.

[genre de travail] – Il s'agit d'une brève description de la profession du répondant ou du genre de travail qu'il effectuait, au moment du dernier contact.

[industrie] – Il s'agit d'une description de l'industrie de l'employeur telle que fournie par le répondant.

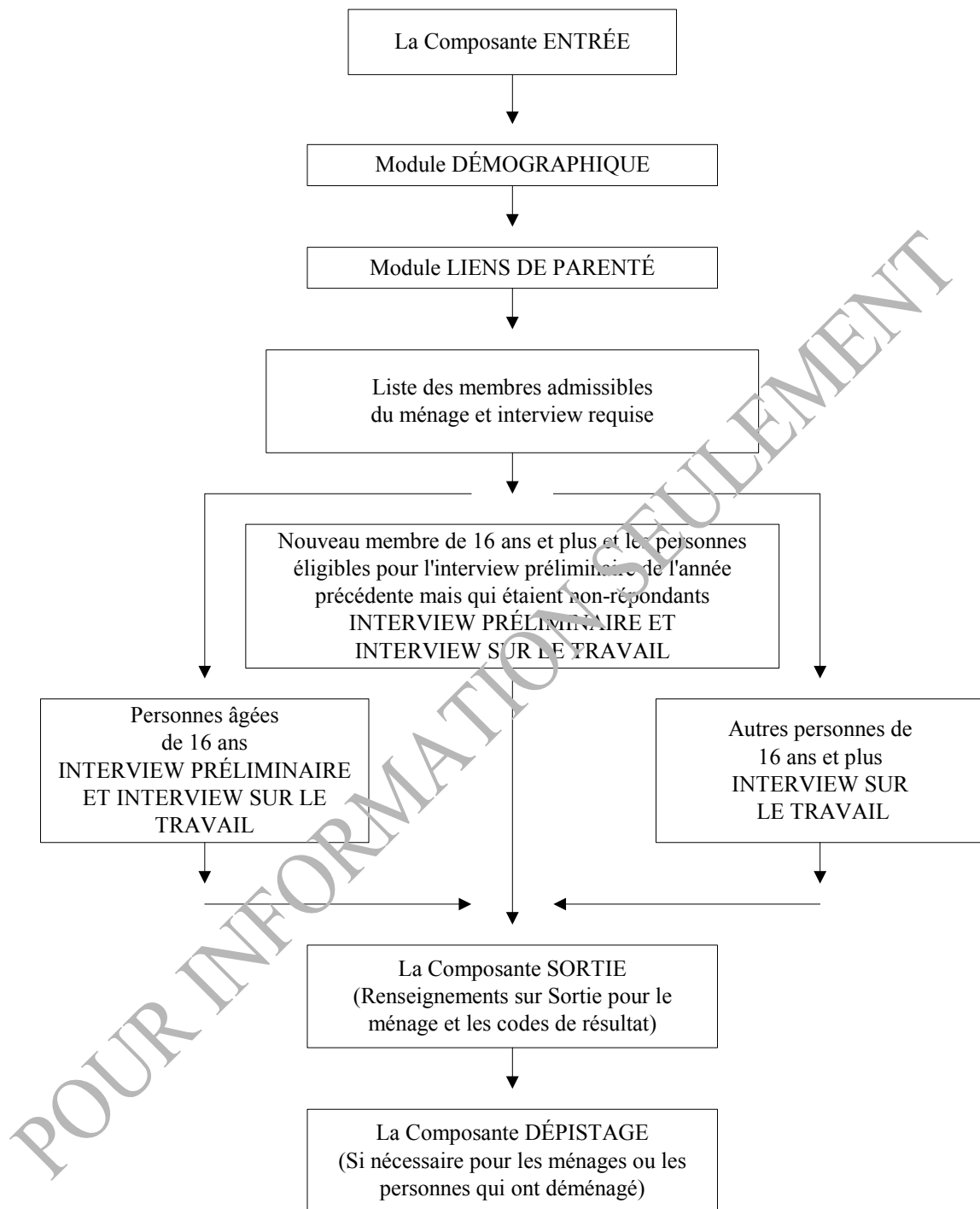
[date de début] et [date de fin] – Selon la question posée, on peut ici désigner les dates du début ou de la fin d'un emploi particulier, d'un congé sans solde ou d'une période sans emploi.

[prérempli par Empl.oldwage et Empl.oldwageul] – salaire déclaré l'année précédente pour le répondant.

Fourchettes : On précise les fourchettes fermes et flexibles, pour certaines des questions. La fourchette ferme donne la valeur acceptable la plus élevée et la plus faible pour une réponse donnée. Par exemple, pour CH_Q110 (nombre d'employés directement supervisés), on trouve une fourchette ferme de 1 - 995. Si l'intervieweur tente d'introduire un chiffre plus grand que 995, le système ne l'acceptera pas.

La fourchette flexible précise une limite supérieure qui, si elle est dépassée, entraînera une question d'approfondissement visant à confirmer que le montant inscrit est exact. S'il est exact, l'intervieweur peut l'introduire dans la mesure où il ne dépasse pas la fourchette ferme. Par exemple, si le répondant déclare que le nombre d'employés supervisés est 65, il dépasse ainsi la fourchette flexible de ≥ 60 . Si l'on confirme que ce numéro est exact, l'intervieweur peut l'introduire dans la mesure où il ne dépasse pas la limite supérieure de 995 de la fourchette ferme.

Dates : Toutes les dates sont inscrites selon le modèle JJ/MM/AAAA, sauf avis contraire.



4. Contenu

L'enchaînement général de l'interview sur le travail est donné dans le graphique de cheminement sur la page précédente.

On peut constater une divergence initiale fondée sur l'âge. On pose aux personnes de 16 - 69 ans la série de questions portant sur le travail, tandis que les personnes de 70 ans et plus passent à la question DA_Q001 (activité principale) et puis au module sur l'incapacité (DI). Dans le premier cas, si le répondant a travaillé depuis la dernière interview, on demande les caractéristiques des emplois occupés, jusqu'à concurrence de six, puis on définit les périodes sans emploi, le cas échéant. Si des périodes sans emploi sont signalées, on pose au répondant la série de questions portant sur la recherche (SE). Ces questions sont également posées aux répondants qui n'ont pas travaillé depuis la dernière interview sur le travail. On demande alors à tous les répondants des renseignements sur les indemnités (CO) avant de passer aux modules suivants concernant les dépenses (SP), l'éducation (ED), l'incapacité (DI) et la fin – contact (EN).

L'interview sur le travail comprend huit modules principaux qui sont décrits dans le tableau suivant.

Modules de l'enquête sur le travail et composantes principales

DA	CH	SE	CO	SP	ED	DI	EN
Durée de conservation d'emploi	Caractéristiques générales de l'emploi	Périodes sans emploi	Assurance-emploi reçue	Pension alimentaire reçue	Mois de fréquentation scolaire	Précise les incapacités ou restrictions d'activités	Autorisation d'utiliser la déclaration d'impôt
Raisons de la cessation d'emploi	Responsabilités de supervision ou de gestion	Activités de recherche d'emploi	Indemnités pour accidents du travail reçus	Pension alimentaire payée	Genre d'établissement d'enseignement	Effet du problème de santé sur la quantité de travail effectuée et/ou sur la capacité de travailler	
	Horaire de travail		Assistance sociale ou bien-être reçu	Service de garde d'enfants payé	Renseignements sur tous diplômes, certificats ou grades acquis		
	Salaires et avantages sociaux						
	Absences du travail d'une durée d'une semaine et plus						

DA : Dates – Les dates de début et de fin d'emploi sont recueillies pour les employeurs déclarés pour l'année, jusqu'à concurrence de six. Ce module comporte une liste de tous les employeurs pour qui la personne a travaillé au cours de l'année et une liste d'employeurs « fantômes » (anciens employeurs signalés lors d'interviews précédentes). Ce module sert également à retransmettre aux répondants le nom des employeurs pour lesquels ils ont travaillé depuis le mois de janvier précédent. Dans le cas d'une personne en congé sans solde au début du mois de janvier précédent, on retransmet des renseignements sur le congé, ainsi que le nom de l'employeur.

En ce qui a trait aux réponses « Ne sais pas » portant sur les dates d'emploi : Pour recueillir des renseignements sur un employeur, l'intervieweur doit être en mesure d'établir la date où la personne a commencé à travailler pour cet employeur. Si l'intervieweur est en mesure de déterminer le mois où a commencé l'emploi, mais non le jour, l'ordinateur fixera cette journée au premier du mois et l'employeur sera accepté. De même, si l'intervieweur peut déterminer le mois où l'emploi s'est terminé, mais non le jour, l'ordinateur fixera comme jour la 28^e journée du mois. Toutefois, si l'intervieweur ne peut obtenir une estimation du mois où l'emploi a commencé ou s'est terminé, le traitement ne peut avoir lieu et le nom de l'employeur est supprimé de la liste. Si le répondant ne déclare aucun employeur au cours de l'année écoulée, on passe à SE.

Les emplois sont classés comme suit dans DA :

Type d'emploi 1 – emploi qu'occupait le répondant au 31 décembre de l'année de référence précédente.

Type d'emploi 2 – emploi que n'occupait pas le répondant au 31 décembre de l'année de référence précédente, mais auquel il/elle était rattaché (à cause d'une mise à pied temporaire ou d'une absence de plus de quatre semaines, par exemple).

Type d'emploi 3 – emploi non mentionné auparavant lors de l'enquête et que le répondant a habituellement obtenu au cours de l'année de référence.

Les périodes sans emploi sont établies en fonction des dates fournies par l'employeur, sans confirmation par les répondants.

L'emploi auprès de l'employeur peut avoir pris fin ou non, c'est-à-dire que le répondant pouvait travailler ou non pour l'employeur à la fin de l'année de référence. Si le répondant déclare ne pas avoir d'emploi de type 1, l'emploi est supprimé sans que d'autres questions soient posées. Pour les emplois du type 2, la même réponse entraîne une question d'approfondissement.

- CH : Caractéristiques – On recueille ces données pour un maximum de six employeurs par répondant. Pour les types d'emploi 1 et 2, le nom de l'employeur et le genre de travail effectué sont retransmis au répondant. On peut enregistrer un changement touchant la profession et le salaire, ainsi que deux changements touchant les horaires de travail pour les employés dont les emplois sont de type 1 et 2. Ceci permet un calcul plus précis des taux horaires implicites des salaires ou des gains annuels totaux reçus d'un employeur (les gains annuels totaux de tous les employeurs seront également recueillis au mois de mai dans l'interview sur le revenu). Le nombre d'absences d'une semaine et plus (à l'exception des vacances payées), ainsi que les détails touchant la première et la dernière absence pour chaque employeur sont également consignés.
- SE : Recherche – Si une période sans emploi a été signalée dans les DA, ou si le répondant n'a travaillé à aucun moment de l'année, l'enchaînement se fera vers ce module. Pour chaque période sans emploi, il existe une série de questions sur la recherche d'emploi et sur le désir d'obtenir un emploi. Dans le cas des personnes qui commencent l'année par une période sans emploi, on ne retransmet l'état de la recherche d'emploi en janvier que si ces personnes cherchaient effectivement du travail.
- CO : Indemnités – Ce module comporte des questions touchant les prestations d'assurance-emploi et d'aide sociale ou les indemnités pour accidents du travail. Ces questions sont posées à tous les répondants, indépendamment des absences et des périodes sans emploi. Les informations recueillies touchent :
- les prestations d'assurance-emploi, d'aide sociale et les indemnités pour accidents du travail reçues au cours de l'année de référence;
 - les mois où ces montants ont été reçus.
- SP : Dépenses – Ce module recueille les données relatives aux pensions alimentaires, pour les deux, reçues ou payées. Il comprend aussi des questions concernant les

dépenses pour les services de garde d'enfants. L'EDTR a recueilli pour la première fois ce genre de renseignements pour l'année de référence 1999.

- ED : Éducation – Ce module sur l'enseignement régulier comprend les études poursuivies durant l'année, ainsi que les grades, certificats et diplômes obtenus. Si les répondants ont fréquenté plus d'une catégorie d'établissements d'enseignement, plusieurs enchaînements en résulteront qui permettront d'obtenir des renseignements portant sur le domaine d'études, la durée du programme et le type de fréquentation (temps partiel, temps plein ou les deux). En posant la question ED_Q150 concernant d'autres grades, certificats et diplômes obtenus au cours de l'année de référence, le module permet de dégager les situations où un répondant a reçu un grade au cours de l'année de référence même si le programme a pris fin l'année précédente.
- DI : Incapacité – Ce module contient des questions liées à l'incapacité, lesquelles ont été modifiées pour refléter celles qui ont été posées lors du recensement de 2001. Les questions sur l'incapacité sont posées à tous les répondants. La structure de base des questions touche l'incapacité à la maison, au travail et dans d'autres activités, mais les questions diffèrent selon que le répondant ait travaillé ou non pendant l'année de référence. Aucune question n'est posée sur l'incapacité au travail si le répondant est âgé de 70 ans et plus.
- EN : Fin – Ce module permet de demander à chaque répondant l'autorisation de consulter sa déclaration de revenus en préparation de l'interview sur le revenu en mai. Si la permission est donnée, le prochain contact sera en janvier de la prochaine année, et non en mai.

5. L'interview sur le travail

5.1 Module DA

Si le répondant a < 16 ans : Son nom n'apparaîtra pas à l'écran de la composante.

Si `slidmem.prelflg = 1` passez à DA_Q001 (nouveau membre, nouveau panel ou le membre a maintenant 16 ans), la question par procuration (proxy) sera posée au cours de l'interview préliminaire.

Si slidmem.prelflg = 2 passez à PR_N001 (répondant faisant déjà partie de l'enquête), la question par procuration (proxy) sera posée au cours de l'interview sur le travail.

PR_N001: INTERVIEWEUR: Choisissez le nom de la personne qui a fourni l'information. Si la personne n'est pas sur la liste, choisissez «Non-membre du ménage».

[La liste de tous les membres du ménage, âge > 15, apparaît à l'écran.]

En-tête: prénom et nom du répondant, secteur d'activité et catégorie de travailleur

DA_Q001: **J'aimerais vous poser quelques questions sur l'activité principale de [répondant] à la fin de [l'année de référence]. Son activité principale consistait-elle à . . .**

J'aimerais vous poser quelques questions sur l'activité principale de [répondant] à la fin de [l'année de référence]. Son activité principale consistait-elle à . . .

J'aimerais vous poser quelques questions sur votre activité principale à la fin de [l'année de référence]. Votre activité principale consistait-elle à . . .

01. Travailler à un emploi ou à votre propre compte?
02. Chercher un emploi?
03. Etudier?
04. Tenir maison?
05. S'occuper d'autres membres de sa famille (incluant des jeunes enfants)?
06. Être à la retraite?
07. Maladie de longue durée ou incapacité ?
08. Faire du bénévolat ?
09. Pas d'activité principale?
10. Autre (précisez)
- 98 Refus
- 99 Ne sais pas

Si la réponse est «Autre»		passez à DA_Q001S
Autrement		passez à DA_C005

DA_Q001S INTERVIEWEUR: Précisez

Maximum: 80 espaces

passez à DA_C005

DA_C005: Si âge > 69 passez à DI_C001

Si âge est 16 - 69 si l'emploi est de type 1, passez à DA_Q005
 si l'emploi est de type 2, passez à DA_Q010
 autrement, passez à DA_Q015

DA_Q005: **Selon l'interview de l'an passé, il travaillait pour [employeur] au début de janvier [l'année de référence]. Est-ce exact?**

Selon l'interview de l'an passé, elle travaillait pour [employeur] au début de janvier [l'année de référence]. Est-ce exact?

Selon l'interview de l'an passé, vous travaillez pour [employeur] au début de janvier [l'année de référence]. Est-ce exact?

INTERVIEWEUR : Les erreurs d'orthographe ou de clarification peuvent être corrigées plus tard

1. Oui
2. Non
8. Refus
9. Ne sais pas

Si Oui Si slidmem.prelflg = 1 passez à DA_C045
 Si slidmem.prelflg = 2 passez à DA_Q085
 et réglez la date de début à 01/01/l'année de
 référence

Si Non/Refus/Ne sais pas passez à DA_E005

DA_E005: Le répondant nie avoir travaillé pour cet employeur pendant [l'année de référence]. Appuyer sur «D» pour supprimer l'employeur de la liste d'employeurs.

passez à DA_C001

DA_C001: S'il y a d'autres emplois de type 1 ou 2 à confirmer passez à DA_C120 à moins que tous les employeurs ont été niés alors passez à DA_Q015.

En-tête: secteur d'activité, catégorie de travailleur

DA_Q010: **Selon l'interview de l'an passé, il avait un emploi chez [employeur] mais il ne travaillait pas au début de janvier [l'année de référence]. Est-ce exact?** (Les erreurs d'orthographe ou des clarifications peuvent être corrigées ou apportées plus tard).

Selon l'interview de l'an passé, elle avait un emploi chez [employeur] mais elle ne travaillait pas au début de janvier [l'année de référence]. Est-ce exact? (Les erreurs d'orthographe ou des clarifications peuvent être corrigées ou apportées plus tard).

Selon l'interview de l'an passé, vous aviez un emploi chez [employeur] mais vous ne travailliez pas au début de janvier [l'année de référence]. Est-ce exact? (Les erreurs d'orthographe ou des clarifications peuvent être corrigées ou apportées plus tard).

[Le motif et la date de début de l'absence sont affichés à l'écran]

1. Oui
2. Non
8. Refus
9. Ne sais pas

Si Oui passez à DA_Q070
Si Non//Refus/Ne sais pas passez à DA_Q025

DA_Q015: **Travaillait-il à un emploi ou dans une entreprise en [l'année de référence]?**

Travaillait-elle à un emploi ou dans une entreprise en [l'année de référence]?

Travailliez-vous à un emploi ou dans une entreprise en [l'année de référence]?

1. Oui
2. Non
8. Refus
9. Ne sais pas

Si Oui si le répondant a d'anciens employeurs dans le fichier Ghostemp.dbf, passez à DA_Q030;
si il n'y a pas d'anciens employeurs, passez à DA_Q040

Si Non/Refus/Ne sais pas Si slidmem.prelflg = 1, passez à DA_C015
Si slidmem.prelflg = 2, passez à SE_C001

DA_C015: Si EX_Q005 = Non (n'a jamais travaillé à un emploi ou dans une entreprise), indiquez toute l'année comme période sans emploi et passez à SE_C001
Si EX_Q005 = Oui (a travaillé à un emploi ou dans une entreprise) ou Refus/Ne sais pas, passez à DA_Q020

DA_Q020: **Quand a-t-il travaillé à un emploi ou dans une entreprise la dernière fois?**
Quand a-t-elle travaillé à un emploi ou dans une entreprise la dernière fois?

Quand avez-vous travaillé à un emploi ou dans une entreprise la dernière fois?

INTERVIEWEUR: Si le répondant déclare avoir travaillé en [l'année de référence], retournez et entrez «Oui» pour DA_Q015

L'intervieweur entre le jour/le mois/l'année

Fourchette ferme: minimum: [l'année de référence] moins ([âge] moins 10) (10 ans)
maximum: l'année de référence moins 1

passez à SE_C001

DA_Q025: **Avait-il encore un emploi avec [employeur] au début de janvier [l'année de référence]?**

Avait-elle encore un emploi avec [employeur] au début de janvier [l'année de référence]?

Aviez-vous encore un emploi avec [employeur] au début de janvier [l'année de référence]?

1. Oui
2. Non
8. Refus
9. Ne sais pas

Si Oui régler type d'emploi à 1;
si slidmem.preflg = 1, passez à DA_C045
si slidmem.preflg = 2, passez à DA_Q085
Si Non/Refus/Ne sais pas passez à DA_E025

DA_E025: Le répondant nie avoir travaillé pour cet employeur pendant [l'année de référence]. Appuyez sur «D» pour supprimer l'employeur de la liste d'employeurs.

passez à DA_C120

DA_Q030: **Pour qui travaillait-il?** (nom de l'entreprise, du ministère ou de la personne)

Pour qui travaillait-elle? (nom de l'entreprise, du ministère ou de la personne)

Pour qui travailliez-vous? (nom de l'entreprise, du ministère ou de la personne)

INTERVIEWEUR: Pour choisir un ancien employeur, entrez le numéro à côté du nom de l'employeur. Pour ajouter un nouvel employeur, choisissez «Nouvel employeur».

DA_C030: Si le répondant indique qu'il(elle) travaille pour un ancien employeur, réglez l'ancien employeur comme un employeur de type 3 et passez à DA_Q055.

Si le répondant indique qu'il(elle) travaille pour un nouvel employeur, réglez le nouvel employeur comme un employeur de type 3 et passez à DA_N035.

DA_N035: INTERVIEWEUR: Inscrivez le nom de l'employeur (nom de l'entreprise, de l'organisme gouvernemental ou de la personne)

Maximum: 50 espaces

DA_C035: S'il y a une réponse valide, réglez le nom de l'employeur. Si Refus/Ne sais pas, réglez le nom de l'employeur à «cet employeur».

passez à DA_C045

DA_Q040: **Pour qui travaillait-il?**

Pour qui travaillait-elle?

Pour qui travailliez-vous?

INTERVIEWEUR: Demandez le nom de l'entreprise, de l'organisme gouvernemental ou de la personne.

Maximum: 50 espaces

DA_C040: Réglez le type de l'employeur à 3.
S'il y a une réponse valide, réglez le nom d'employeur.
Si Refus/Ne sais pas, réglez le nom de l'employeur à «cet employeur».

DA_C045: Si slidmem.prelflg = 1 passez à DA_Q045 (nouveau panel, nouveau membre en janvier ou mai)
Si slidmem.prelflg = 2 passez à DA_Q050 (répondant faisant déjà partie de l'enquête)

DA_Q045: **Quand a-t-il commencé à travailler pour [employeur]?**

Quand a-t-elle commencé à travailler pour [employeur]?

Quand avez-vous commencé à travailler pour [employeur]?

L'intervieweur inscrit le jour/le mois/l'année

Fourchette ferme: minimum: l'année de référence moins ([âge] moins 10) (10 ans)

maximum: 31/12/l'année de référence

Si le jour ou le mois est Refus/Ne sais pas réglez à 0

Si l'année est Refus/Ne sais pas passez à DA_E045

Autrement passez à DA_C046

DA_E045: Une valeur doit être entrée pour l'année. Retournez à la question et entrez une valeur.

DA_C046: Si la date déclarée à DA_Q045 est antérieure à l'année de référence, changez la date sur la liste des employeurs au 1er janvier de l'année de référence;
Autrement inscrivez la date de DA_Q045. Cette date sert à calculer les périodes sans emploi.

prenez en compte DA_Q045
passez à DA_Q060

DA_Q050: **Quand a-t-il commencé à travailler pour [employeur]?**

Quand a-t-elle commencé à travailler pour [employeur]?

Quand avez-vous commencé à travailler pour [employeur]?

L'intervieweur entre le jour, le mois et l'année

Si la date déclarée à DA_Q050 est antérieure à l'année de référence, changez la date de début sur la liste des employeurs au 1er janvier de l'année de référence;
Autrement inscrivez la date de DA_Q050. Cette date sert à calculer les périodes sans emploi.

Fourchette ferme: minimum: aucun
maximum: 31/12/l'année de référence

Fourchette souple: minimum: 01/01/l'année de référence
maximum: 31/12/l'année de référence

Si le jour ou le mois est Refus/Ne sais pas réglez à 01

Si l'année est Refus/Ne sais pas passez à DA_E050

Autrement passez à DA_Q060

DA_E050: Une valeur doit être entrée pour l'année. Retournez à la question et entrez une valeur.

Vérification non impérative pour DA_Q050: Si le répondant donne une date minimum antérieure au 1er janvier de l'année de référence, ce message apparaîtra :

DA_E051: Nous tenons compte que des emplois qui ont commencé entre le 1er janvier et le 31 décembre [l'année de référence]. Êtes-vous certain que cet emploi n'a pas commencé entre ces dates?

DA_Q055: **Quand en [l'année de référence], a-t-il commencé à travailler pour [employeur]?**

Quand en [l'année de référence], a-t-elle commencé à travailler pour [employeur]?

Quand en [l'année de référence], avez-vous commencé à travailler pour [employeur]?

L'intervieweur inscrit le jour/le mois/l'année

Fourchette ferme: minimum: 01/01/l'année de référence
maximum: 31/12/l'année de référence

Si le jour est Refus/Ne sais pas réglez à 01
Si l'année ou le mois est Refus/Ne sais pas passez à DA_N055
Autrement passez à DA_Q085

DA_N055: INTERVIEWEUR: Les dates sont nécessaires pour continuer l'interview. Retournez à DA_Q055 et entrez un mois ou une année; autrement appuyez sur «D» pour éliminer l'employeur de la liste d'employeurs.

passer à DA_C120

DA_Q060: **A-t-il travaillé pour cet employeur avant [année de DA_Q045 ou DA_Q050]?**

A-t-elle travaillé pour cet employeur avant [année de DA_Q045 ou DA_Q050]?

Avez-vous travaillé pour cet employeur avant [année de DA_Q045 ou DA_Q050]?

1. Oui
2. Non
8. Refus
9. Ne sais pas

Si Oui passez à DA_Q065
Si Non/Refus/Ne sais pas passez à DA_Q085

DA_Q065: **Quand a-t-il commencé à travailler pour [employeur] pour la première fois?**

Quand a-t-elle commencé à travailler pour [employeur] pour la première fois?

Quand avez-vous commencé à travailler pour [employeur] pour la première fois?

L'intervieweur inscrit le mois et l'année

Fourchette ferme: minimum: l'année de référence moins ([âge] moins 10)(10 ans)
maximum: la réponse de DA_Q045/DA_Q050

Si le mois est Refus/Ne sais pas réglez à 01
Si l'année est Refus/Ne sais pas passez à DA_E065
Autrement passez à DA_Q085

DA_E065: Une valeur doit être entrée pour l'année. Retournez à la question et entrez une valeur.

DA_Q070: **Est-ce qu'il est retourné travailler pour [employeur] en [l'année de référence]?**

Est-ce qu'elle est retournée travailler pour [employeur] en [l'année de référence]?

Est-ce que vous êtes retourné travailler pour [employeur] en [l'année de référence]?

Est-ce que vous êtes retournée travailler pour [employeur] en [l'année de référence]?

1. Oui
2. Non
8. Refus
9. Ne sais pas

Si Oui passez à DA_Q075
Si Non passez à DA_Q080
Si Refus/Ne sais pas passez à DA_C120

DA_Q075: **Quand est-il retourné travailler pour [employeur]?**

Quand est-elle retournée travailler pour [employeur]?

Quand êtes-vous retourné travailler pour [employeur]?

Quand êtes-vous retournée travailler pour [employeur]?

L'intervieweur inscrit le jour/le mois/l'année

Fourchette ferme: minimum: 01/01/l'année de référence
maximum: 31/12/l'année de référence

Si le jour ou le mois est Refus/Ne sais pas réglez à 01
Si l'année est Refus/Ne sais pas passez à DA_E075
Si slidmem.prelflg = 1 passez à DA_C045
Autrement passez à DA_Q085

DA_E075: Une valeur doit être entrée pour l'année. Retournez à la question et entrez une valeur.

DA_Q080: **Quand a-t-il réalisé qu'il ne retournerait pas travailler pour [employeur]?**

Quand a-t-elle réalisé qu'elle ne retournerait pas travailler pour [employeur]?

Quand avez-vous réalisé que vous ne retourneriez pas travailler pour [employeur]?

L'intervieweur entre le jour le mois et l'année

Fourchette ferme: minimum: 01/01/l'année de référence
maximum: 31/12/l'année de référence

Si le jour ou le mois est Refus/Ne sais pas réglez à 01
Si l'année est Refus/Ne sais pas passez à DA_E080
Autrement passez à DA_E081

DA_E080: Une valeur doit être entrée pour l'année. Retournez à la question et entrez une valeur.

DA_E081: Le répondant nie avoir travaillé pour cet employeur pendant [l'année de référence]. Appuyez sur «D» pour éliminer l'employeur de la liste des employeurs.

passer à DA_C120

DA_Q085: **Avait-il encore un emploi avec [employeur] au début de [année en cours]?**

Avait-elle encore un emploi avec [employeur] au début de [année en cours]?

Aviez-vous encore un emploi avec [employeur] au début de [année en cours]?

1. Oui
2. Non
8. Refus
9. Ne sais pas

Si Oui passez à DA_C120 et réglez la date de fin à 31/12/l'année de référence
Si Non/Refus/Ne sais pas passez à DA_Q090

DA_Q090: **Quand son emploi pour [employeur] a-t-il pris fin?**

Quand son emploi pour [employeur] a-t-il pris fin?

Quand votre emploi pour [employeur] a-t-il pris fin?

L'intervieweur inscrit le jour/le mois/l'année

Si le jour est Refus/Ne sais pas réglez à 01
Si le mois ou l'année est Refus/Ne sais pas passez à DA_N095
Autrement passez à DA_Q095

Fourchette ferme: minimum : si la date de DA_Q050 ou si DA_Q045 < l'année de référence réglez le minimum à 01/01/l'année de référence, autrement minimum = DA_Q045 ou DA_Q050
maximum: 31/12/l'année de référence

Si la date inscrite est < la date de DA_Q045 ou de DA_Q050, le message qui suit apparaît à l'écran:

La date de la fin de l'emploi est avant la date du début de l'emploi.

DA_N095: Vérifiez les dates. Le mois et l'année de fin d'un emploi sont nécessaires afin de poursuivre l'interview. Essayez d'obtenir des dates; si non disponibles, appuyez sur «D» pour supprimer l'employeur de la liste des employeurs. Appuyez sur la flèche vers le haut pour retourner.

passez à DA_C120

DA_Q095: **A-t-il quitté cet emploi ou est-ce que l'emploi a pris fin?**

A-t-elle quitté cet emploi ou est-ce que l'emploi a pris fin?

Avez-vous quitté cet emploi ou est-ce que l'emploi a pris fin?

- | | |
|------------------------|------------------|
| 1. A quitté son emploi | passez à DA_Q100 |
| 2. L'emploi a pris fin | passez à DA_Q115 |
| 3. Les deux | passez à DA_Q100 |
| 8. Refus | passez à DA_C120 |
| 9. Ne sais pas | passez à DA_C120 |

DA_Q100: **Quelle était la raison principale pour laquelle il a quitté cet emploi?**

Quelle était la raison principale pour laquelle elle a quitté cet emploi?

Quelle était la raison principale pour laquelle vous avez quitté cet emploi?

01. Maladie ou incapacité
02. S'occuper de ses enfants
03. S'occuper des personnes âgées de sa famille
04. Autres obligations personnelles ou familiales
05. Études
06. Nouvel emploi
07. Déménagement
08. N'était pas satisfait(e) de son emploi
09. Retraite
10. Avait un deuxième emploi
11. Autre (précisez)
98. Refus
99. Ne sais pas

Si la réponse est «Maladie ou incapacité» passez à DA_Q105

Si la réponse est «N'était pas satisfait(e)
De son emploi»

passez à DA_Q110

Si la réponse est «Autre»

passez à DA_Q100S

Autrement

passez à DA_C120

DA_Q100S INTERVIEWEUR: Précisez

Maximum: 80 espaces

passez à DA_C120

DA_Q105: **Cette maladie ou blessure était-elle reliée au travail?**

1. Oui
2. Non
8. Refus
9. Ne sais pas

passez à DA_C120

DA_Q110: INTERVIEWEUR: Si nécessaire demandez:

Pouvez-vous me donner d'autres raisons pour lesquelles il n'était pas satisfait de son emploi?

Pouvez-vous me donner d'autres raisons pour lesquelles elle n'était pas satisfaite de son emploi?

Pouvez-vous me donner d'autres raisons pour lesquelles vous n'étiez pas satisfait de votre emploi?

Pouvez-vous me donner d'autres raisons pour lesquelles vous n'étiez pas satisfaite de votre emploi?

01. Rémunération insuffisante
02. Pas assez d'heures de travail
03. Trop d'heures de travail
04. Mauvaises conditions de travail (mauvaise ventilation, bruyant, etc.)
05. Harcèlement sexuel
06. Incompatibilité avec son employeur ou ses collègues
07. Trop de pression au travail
08. Autre (précisez)
98. Refus
99. Ne sais pas

Si la réponse est «Autre»
Autrement

passez à DA_Q110S
 passez à DA_C120

DA_Q110S INTERVIEWEUR: Précisez

Maximum: 80 espaces

passez à DA_C120

DA_Q115: **Quelle était la raison principale pour laquelle cet emploi a pris fin?**

01. La compagnie a déménagé
02. La compagnie a fermé ses portes
03. Le travail était de nature saisonnière
04. Mise à pied /manque de travail (non saisonnier)
05. Conflit de travail
06. A été congédié(e) par l'employeur
07. Emploi temporaire / fin de contrat
08. Autre (précisez)
98. Refus
99. Ne sais pas

Si la réponse est «Autre»
Autrement

passez à DA_Q115S
passez à DA_C120

DA_Q115S INTERVIEWEUR: Précisez

Maximum: 80 espaces

passez à DA_C120

DA_C120: S'il existe un autre employeur de type 1
à confirmer

passez à DA_Q005

S'il existe un autre employeur de type 2
à confirmer

passez à DA_Q010

Si DA_Q010 = «Oui» et DA_Q070 = «Refus»

Ou «Je ne sais pas» et
il n'y a plus d'employeurs

passez à SE_C001

S'il y a 6 employeurs

passez à DA_N120

Autrement

passez à DA_Q120

DA_Q120: **A-t-il travaillé pour d'autres employeurs en [l'année de référence]?**

A-t-elle travaillé pour d'autres employeurs en [l'année de référence]?

Avez-vous travaillé pour d'autres employeurs en [l'année de référence]?

1. Oui
2. Non
8. Refus
9. Ne sais pas

Si Oui s'il y a un ancien employeur, passez à DA_Q030 et recommencez pour l'employeur suivant;

s'il n'y a pas d'ancien employeur, passez à DA_Q040 et recommencez pour l'employeur suivant

Si Non/Refus/Ne sais pas passez à DA_N120

DA_N120: INTERVIEWEUR: Réviser l'information. Pour effectuer des changements, utilisez la touche <PgUp> pour retourner en arrière. Aucune information additionnelle n'est requise pour les employeurs supprimés qui affichent un «X». Appuyez sur <Enter> pour continuer.

Nom de l'employeur	Date de début	Date de fin
--------------------	---------------	-------------

Si le répondant ne travaillait pas en [l'année de référence] passez à SE_C001

Si le répondant travaillait en [l'année de référence] passez à CH_C001

5.2 Module CH

CH_C001: Si l'emploi est de type 3 passez à CH_Q001
Si l'emploi est de type 1 ou 2 passez à CH_Q005

En-tête: Nom de l'employeur, date de début et de fin de l'emploi

CH_Q001: **J'aimerais vous poser quelques questions sur l'emploi de [répondant] pour [employeur]. De quel genre d'entreprise, d'industrie ou de service s'agissait-il?** (p. ex. gouvernement fédéral, conserverie, services forestiers)

J'aimerais vous poser quelques questions sur l'emploi de [répondant] pour [employeur]. De quel genre d'entreprise, d'industrie ou de service s'agissait-il? (p. ex. gouvernement fédéral, conserverie, services forestiers)

J'aimerais vous poser quelques questions sur votre emploi pour [employeur]. De quel genre d'entreprise, d'industrie ou de service s'agissait-il? (p. ex. gouvernement fédéral, conserverie, services forestiers)

Maximum: 50 espaces

passez à CH_Q015

CH_Q005: **J'aimerais vous poser certaines questions sur l'emploi de [répondant] pour [employeur]. Est-ce bien le nom de l'employeur?**

J'aimerais vous poser certaines questions sur l'emploi de [répondant] pour [employeur]. Est-ce bien le nom de l'employeur?

J'aimerais vous poser certaines questions sur votre emploi pour [employeur]. Est-ce bien le nom de l'employeur?

1. Oui
2. Non
8. Refus
9. Ne sais pas

Si Oui/Refus/Ne sais pas s'il s'agit d'un(e) travailleur(euse) rémunéré(e) passez à CH_Q040; s'il s'agit d'un(e) travailleur(euse) autonome ou il s'agit d'un(e) travailleur(euse) non-rémunéré(e) dans une entreprise familiale passez à CH_Q011

Si Non passez à CH_Q010

CH_Q010: **Quel est le nom de l'employeur?**

S'il s'agit d'un(e) travailleur(euse) rémunéré(e) passez à CH_Q040
S'il s'agit d'un(e) travailleur(euse) autonome ou il s'agit d'un(e) travailleur(euse) non-rémunéré(e) dans une entreprise familiale passez à CH_Q011

Si Refus/Ne sais pas passez à CH_E010

Maximum: 50 espaces

CH_E010: **Si vous ne connaissez pas le nom, pouvez-vous me donner une brève description de l'employeur?** (p. ex. un restaurant, un hôpital, etc.)

S'il s'agit d'un(e) travailleur(euse) rémunéré(e) passez à CH_Q040

S'il s'agit d'un(e) travailleur(euse) autonome ou

il s'agit d'un(e) travailleur(euse) non-rémunéré(e)

dans une entreprise familiale

passez à CH_Q011

CH_Q011: **Êtes-vous encore [catégorie de travailleur] ?**

1. Catégorie confirmée
2. Catégorie non confirmée
8. Refus
9. Ne sais pas

Si confirmé et un(e) travailleur(euse) autonome passez à CH_Q050, et un(e) travailleur(euse) non autonome passez à CH_Q040

Si non confirmé passez à CH_N015

Si Refus/Ne sais pas passez à CH_E015

CH_Q015: **Dans cet emploi, était-il un . . .**

Dans cet emploi, était-elle une . . .

Dans cet emploi, étiez-vous un . . .

Dans cet emploi, étiez-vous une . . .

1. **Travailleur(euse) rémunéré(e)?**
2. **Travailleur(euse) autonome ?**
3. **Travailleur(euse) non-rémunéré(e) dans une entreprise familiale ?**
8. Refus
9. Ne sais pas

Si un(e) travailleur(euse) rémunéré(e)

passez à CH_Q030

Si un(e) travailleur(euse) autonome

passez à CH_Q020

Si un(e) travailleur(euse) non-rémunéré(e)

dans une entreprise familiale

passez à CH_Q050

Refus/Ne sais pas

passez à CH_E015

CH_N015: INTERVIEWEUR: Choisissez la catégorie de travailleur appropriée

1. **Travailleur(euse) rémunéré(e)**
2. **Travailleur(euse) autonome**
3. **Travailleur(euse) non-rémunéré(e) dans une entreprise familiale**
8. Refus
9. Ne sais pas

Si un(e) travailleur(euse) rémunéré(e) passez à CH_Q039

Si un(e) travailleur(euse) autonome passez à CH_Q020

Si un(e) travailleur(euse) non-rémunéré(e) dans une entreprise familiale passez à CH_Q050

Refus/Ne sais pas passez à CH_E015

CH_E015: INTERVIEWEUR: La catégorie de travailleur est requise pour le cheminement des questions. Retournez aux questions précédentes et entrez la catégorie de travailleur.

CH_Q020: **Est-ce qu'il avait une entreprise constituée en société?**
(incorporée)

Est-ce qu'elle avait une entreprise constituée en société?
(incorporée)

Est-ce que vous aviez une entreprise constituée en société?
(incorporée)

1. Oui
2. Non
8. Refus
9. Ne sais pas

CH_Q025: **Est-ce qu'il avait des employés?**

Est-ce qu'elle avait des employés?

Est-ce que vous aviez des employés?

1. Oui passez à CH_C040
2. Non passez à CH_C040
8. Refus passez à CH_Q050
9. Ne sais pas passez à CH_Q050

Fourchette souple: minimum: 01/l'année de référence
maximum: 12/l'année de référence

passez à CH_C040

Vérification non impérative pour CH_Q035:

Si le répondant donne une date de début qui précède le 1^{er} janvier de l'année de référence, le message qui suit apparaîtra:

CH_E035: **Nous recueillons seulement les emplois qui ont commencé entre janvier et décembre de [l'année de référence]. Êtes-vous certain de la date à laquelle vous avez reçu cette offre?**

CH_Q038: **Quand a-t-il reçu cette offre d'emploi?**

Quand a-t-elle reçu cette offre d'emploi?

Quand avez-vous reçu cette offre d'emploi?

Fourchette ferme: minimum: l'année de référence moins ([âge] moins 10)(10 ans)
maximum: date de début de l'emploi (DA_Q045/_Q050/_Q055) ou 12/année de référence

CH_C040: Travailleur(euse) autonome passez à CH_Q050
Autrement passez à CH_Q040

CH_Q040: **Son emploi est-il permanent ou est-il de quelque façon non permanent?** (p. ex. saisonnier, temporaire, pour une période déterminée, occasionnel)

Son emploi est-il permanent ou est-il de quelque façon non permanent? (p. ex. saisonnier, temporaire, pour une période déterminée, occasionnel)

Votre emploi est-il permanent ou est-il de quelque façon non permanent? (par ex. saisonnier, temporaire, pour une période déterminée, occasionnel, etc.)

1. Permanent
2. Non permanent
8. Refus
9. Ne sais pas

Si Permanent/Refus/Ne sais pas passez à CH_Q050
Si Non permanent passez à CH_Q045

CH_Q045: **En quoi son emploi n'est-il pas permanent?**

En quoi son emploi n'est-il pas permanent?

En quoi votre emploi n'est-il pas permanent?

1. **Emploi saisonnier**
2. **Emploi temporaire, pour une période déterminée ou contrat (non saisonnier)**
3. **Emploi occasionnel**
4. **Travail obtenu par l'entremise d'une agence de placement temporaire**
5. Autre (précisez)
8. Refus
9. Ne sais pas

Si la réponse est «Autre» passez à CH_Q045S
Autrement passez à CH_Q050

CH_Q045S INTERVIEWEUR: Précisez

Maximum: 80 espaces

passez à CH_Q050

CH_Q050: **Combien d'employés étaient au service de [employeur] à l'endroit où il travaillait? Était-ce ...**

Combien d'employés étaient au service de [employeur] à l'endroit où elle travaillait? Était-ce ...

Combien d'employés étaient au service de [employeur] à l'endroit où vous travailliez? Était-ce ...

1. **Moins de 20 personnes**
2. **De 20 à 99 personnes**
3. **De 100 à 499 personnes**
4. **De 500 à 999 personnes**
5. **1000 personnes et plus**
8. Refus
9. Ne sais pas

CH_Q055: **Est-ce que cet employeur avait plus d'un établissement au Canada?**

1. Oui
2. Non
8. Refus
9. Ne sais pas

Si Oui si CH_Q050 = 5 et si le type d'emploi est 1 ou 2, passez à CH_Q065;
si CH_Q050 = 5 et si le type d'emploi est 3, passez à CH_Q080;
autrement passez à CH_Q060

Si Non/Refus/Ne sais pas si le type d'emploi est 1 ou 2, passez à CH_Q065;
si le type d'emploi est 3, passez à CH_Q080

CH_Q060: **Environ combien de personnes travaillaient dans tous ces établissements? Était-ce ...**

INTERVIEWEUR: Demandez une estimation

1. Moins de 20 personnes
2. De 20 à 59 personnes
3. De 100 à 499 personnes
4. De 500 à 999 personnes
5. 1000 personnes et plus
8. Refus
9. Ne sais pas

Si l'emploi et de type 1 ou 2 passez à CH_Q065
Si l'emploi et de type 3 passez à CH_Q080

Vérification non impérative pour CH_Q060:
Si CH_Q060 < CH_Q050 passez à CH_E060

CH_E060: **Le nombre d'employés indiqué pour tous les établissements est inférieur à celui pour l'endroit où vous travaillez.**

CH_Q065: **Selon nos données, en janvier [l'année de référence], le genre de travail qu'il faisait était [genre de travail]. Est-ce exact?**

Selon nos données, en janvier [l'année de référence], le genre de travail qu'elle faisait était [genre de travail]. Est-ce exact?

Selon nos données, en janvier [l'année de référence], le genre de travail que vous faisiez était [genre de travail]. Est-ce exact?

- | | |
|----------------|------------------|
| 1. Oui | passez à CH_Q090 |
| 2. Non | passez à CH_Q070 |
| 8. Refus | passez à CH_Q090 |
| 9. Ne sais pas | passez à CH_Q090 |

CH_Q070: **Quel genre de travail faisait-il pour [employeur] en janvier [l'année de référence]?** (p. ex. commis de bureau, travailleur d'usine, technicien forestier)

Quel genre de travail faisait-elle pour [employeur] en janvier [l'année de référence]? (p. ex. commis de bureau, travailleuse d'usine, technicienne forestière)

Quel genre de travail faisiez-vous pour [employeur] en janvier [l'année de référence]? (p. ex. commis de bureau, travailleur d'usine, technicien forestier)

Quel genre de travail faisiez-vous pour [employeur] en janvier [l'année de référence]? (p. ex. commis de bureau, travailleuse d'usine, technicienne forestier)

Maximum: 50 espaces

CH_Q075: **Quelles étaient ses activités ou fonctions principales en janvier [l'année de référence]?** (p. ex. classement de documents, séchage de légumes, estimation forestière)

Quelles étaient ses activités ou fonctions principales en janvier [l'année de référence]? (p. ex. classement de documents, séchage de légumes, estimation forestière)

Quelles étaient vos activités ou fonctions principales en janvier [l'année de référence]? (p. ex. classement de documents, séchage de légumes, estimation forestière)

Maximum: 50 espaces

passez à CH_Q090

CH_Q080: **Quel genre de travail faisait-il pour [employeur]?** (p. ex. commis de bureau, travailleur d'usine, technicien forestier)

Quel genre de travail faisait-elle pour [employeur]? (p. ex. commis de bureau, travailleuse d'usine, technicienne forestière)

Quel genre de travail faisiez-vous pour [employeur]? (p. ex. commis de bureau, travailleur d'usine, technicien forestier)

Quel genre de travail faisiez-vous pour [employeur]? (p. ex. commis de bureau, travailleuse d'usine, technicienne forestière)

Maximum: 50 espaces

CH_Q085: **Quelles étaient ses activités ou fonctions principales?** (p. ex. classement de documents, séchage de légumes, estimation forestière)

Quelles étaient ses activités ou fonctions principales? (p. ex. classement de documents, séchage de légumes, estimation forestière)

Quelles étaient vos activités ou fonctions principales? (p. ex. classement de documents, séchage de légumes, estimation forestière)

Maximum: 56 espaces

passez à CH_Q102

En-tête pour les questions CH_Q090, _Q095, Q_100 et _Q102: genre de travail

CH_Q090: **Le genre de travail qu'il faisait pour [employeur] a-t-il changé en [l'année de référence]?**

Le genre de travail qu'elle faisait pour [employeur] a-t-il changé en [l'année de référence]?

Le genre de travail que vous faisiez pour [employeur] a-t-il changé en [l'année de référence]?

- | | |
|----------------|------------------|
| 1. Oui | passez à CH_Q095 |
| 2. Non | passez à CH_Q102 |
| 8. Refus | passez à CH_Q102 |
| 9. Ne sais pas | passez à CH_Q102 |

CH_Q095: **Quel genre de travail faisait-il [vers la fin de l'année de référence] [lorsque cet emploi a pris fin]?** (p. ex. commis de bureau, travailleur d'usine, technicien forestier)

Quel genre de travail faisait-elle [vers la fin de l'année de référence] [lorsque cet emploi a pris fin]? (p. ex. commis de bureau, travailleuse d'usine, technicienne forestière)

Quel genre de travail faisiez-vous [vers la fin de l'année de référence] [lorsque cet emploi a pris fin]? (p. ex. commis de bureau, travailleur d'usine, technicien forestier)

Quel genre de travail faisiez-vous [vers la fin de l'année de référence] [lorsque cet emploi a pris fin]? (p. ex. commis de bureau, travailleuse d'usine, technicienne forestière)

Maximum: 50 espaces

CH_Q100: **Quelles étaient ses activités ou fonctions principales [à la fin de l'année de référence] [lorsque cet emploi a pris fin]?** (par ex. classement de documents, séchage de légumes, estimation forestière)

Quelles étaient ses activités ou fonctions principales [à la fin de l'année de référence] [lorsque cet emploi a pris fin]? (p. ex. classement de documents, séchage de légumes, estimation forestière)

Quelles étaient vos activités ou fonctions principales [à la fin de l'année de référence] [lorsque cet emploi a pris fin]? (p. ex. classement de documents, séchage de légumes, estimation forestière)

Maximum: 50 espaces

CH_Q102 **Quelle était la nature du lien entre cet emploi et [ses] études?**

Quelle était la nature du lien entre cet emploi et [ses] études?

Quelle était la nature du lien entre cet emploi et [vos] études?

1. **Lien étroit**
2. **Lien faible**
3. **Aucun lien**
8. Refus
9. Ne sait pas

En-tête: nom de l'employeur, date de début et de fin de l'emploi

CH_Q105: **Au cours de la dernière année, est-ce qu'il a eu, dans le cadre de ce travail, à superviser le travail d'autres employés sur une base quotidienne?**

Au cours de la dernière année, est-ce qu'elle a eu, dans le cadre de ce travail, à superviser le travail d'autres employés sur une base quotidienne?

Au cours de la dernière année, est-ce que vous avez eu, dans le cadre de ce travail, à superviser le travail d'autres employés sur une base quotidienne?

1. Oui
2. Non
8. Refus
9. Ne sais pas

Si Oui passez à CH_Q110

Si Non/Refus/Ne sais pas et un(e) travailleur(euse) rémunéré(e) passez à CH_Q125

Autrement passez à CH_Q150

CH_Q110: **Environ combien de personnes surveillait-il directement?**

Environ combien de personnes surveillait-elle directement?

Environ combien de personnes surveilliez-vous directement?

INTERVIEWEUR: Demandez une estimation

Fourchette ferme: minimum: 1
maximum: 995

Fourchette souple: > 60

CH_Q115: **Jouait-il un rôle dans la décision d'accorder des augmentations de salaire ou des promotions?**

Jouait-elle un rôle dans la décision d'accorder des augmentations de salaire ou des promotions?

Jouez-vous un rôle dans la décision d'accorder des augmentations de salaire ou des promotions?

1. Oui
2. Non
8. Refus
9. Ne sais pas

CH_Q120: **Était-il directement responsable de la répartition du travail aux personnes sous sa supervision?**

Était-elle directement responsable de la répartition de travail aux personnes sous sa supervision?

Étiez-vous directement responsable de la répartition du travail aux personnes sous votre supervision?

1. Oui
2. Non
8. Refus
9. Ne sais pas

Si un(e) travailleurs(euses) rémunéré(e) passez à CH_Q125
Autrement passez à CH_Q150

CH_Q125: **L'an dernier à cet emploi, a-t-il pris des décisions au sujet du budget ou de l'embauche de personnes?**

L'an dernier à cet emploi, a-t-elle pris des décisions au sujet du budget ou de l'embauche de personnes?

L'an dernier à cet emploi, avez-vous pris des décisions au sujet du budget ou de l'embauche de personnes?

1. Oui
2. Non
8. Refus
9. Ne sais pas

CH_Q130: **Le travail qu'il faisait pour [employeur] était-il un travail de gestion?**

Le travail qu'elle faisait pour [employeur] était-il un travail de gestion?

Le travail que vous faisiez pour [employeur] était-il un travail de gestion?

1. Oui
2. Non
8. Refus
9. Ne sais pas

Si Oui

passez à CH_Q135

Si Non/Refus/Ne sais pas

passez à CH_Q140

CH_Q135:

Est-ce qu'il occupait un poste de cadre dirigeant, de cadre supérieur, de cadre intermédiaire ou de cadre inférieur?

Est-ce qu'elle occupait un poste de cadre dirigeant, de cadre supérieur, de cadre intermédiaire ou de cadre inférieur?

Est-ce que vous occupiez un poste de cadre dirigeant, de cadre supérieur, de cadre intermédiaire ou de cadre inférieur?

1. Cadre dirigeant
2. Cadre supérieur
3. Cadre intermédiaire
4. Cadre inférieur
8. Refus
9. Ne sais pas

CH_Q140:

Quel genre d'horaire de travail avait-il lorsqu'il travaillait pour [employeur] [à la fin de l'année de référence] [lorsque cet emploi a pris fin]? Était-ce ...

Quel genre d'horaire de travail avait-elle lorsqu'elle travaillait pour [employeur] [à la fin de l'année de référence] [lorsque cet emploi a pris fin]? Était-ce ...

Quel genre d'horaire de travail aviez-vous lorsque vous travailliez pour [employeur] [à la fin de l'année de référence] [lorsque cet emploi a pris fin]? Était-ce ...

- | | |
|---|------------------|
| 01. Heures normales (jour) | passez à CH_Q150 |
| 02. Poste du soir | passez à CH_Q150 |
| 03. Poste de nuit | passez à CH_Q150 |
| 04. Poste rotatif (alternance jour/soir/nuit) | passez à CH_Q150 |
| 05. Poste fractionné (horaire quotidien divisé en deux) | passez à CH_Q150 |
| 06. Sur appel | passez à CH_Q145 |

- | | |
|------------------------|-------------------|
| 07. Horaire irrégulier | passez à CH_Q145 |
| 08. Autre (précisez) | passez à CH_Q140S |
| 98. Refus | passez à CH_Q150 |
| 99. Ne sais pas | passez à CH_Q150 |

CH_Q140S INTERVIEWEUR: Précisez

Maximum: 80 espaces

passez à CH_Q150

CH_Q145: **Quelle était la raison principale pour laquelle il avait cet horaire de travail?**

Quelle était la raison principale pour laquelle elle avait cet horaire de travail?

Quelle était la raison principale pour laquelle vous aviez cet horaire de travail?

01. Maladie ou incapacité
02. S'occuper de ses enfants
03. S'occuper des personnes âgées de sa famille
04. Autres obligations personnelles ou familiales
05. Études
06. N'a pu trouver que ce type d'emploi
07. Ne voulait pas travailler selon un horaire régulier
08. Exigence de l'emploi
09. Gagner plus d'argent
10. Autre (précisez)
98. Refus
99. Ne sais pas

Si la réponse est «Autre»
Autrement

passez à CH_Q145S
 passez à CH_Q150

CH_Q145S INTERVIEWEUR: Précisez

Maximum: 80 espaces

passez à CH_Q150

CH_Q150: **À cet emploi, travaillait-il habituellement chaque semaine du mois?**

À cet emploi, travaillait-elle habituellement chaque semaine du mois?

À cet emploi, travailliez-vous habituellement chaque semaine du mois?

1. Oui
2. Non
8. Refus
9. Ne sais pas

Si Oui/Refus/Ne sais pas si un(e) travailleur(euse) rémunéré(e), passez à CH_Q160; si une(e) travailleur(euse) autonome ou un(e) travailleur(euse) non rémunéré(e) dans une entreprise familiale, passez à CH_Q165

Si Non passez à CH_Q155

CH_Q155: **Combien de semaines travaillait-il habituellement chaque mois?**

Combien de semaines travaillait-elle habituellement chaque mois?

Combien de semaines travailliez-vous habituellement chaque mois?

Si un(e) travailleur(euse) rémunéré(e) passez à CH_Q160

Si une travailleur(euse) autonome ou un(e) travailleur(euse) non-rémunéré(e) dans une entreprise familiale

passez à CH_Q165

Fourchette ferme: minimum: 1
maximum: 3

CH_Q160: **Pour combien d'heures par semaine était-il habituellement payé?**

Pour combien d'heures par semaine était-elle habituellement payée?

Pour combien d'heures par semaine étiez-vous habituellement payé?

Pour combien d'heures par semaine étiez-vous habituellement payée?

INTERVIEWEUR: Si le nombre d'heures varie, demandez la moyenne des quatre dernières semaines travaillées

Si le total est < 30 heures passez à CH_Q170
Si le total est \$ 30 heures/Refus/Ne sais pas passez à CH_Q175

Fourchette ferme: minimum: 1.00
maximum: 168.00

Fourchette souple: < 5 ou > 60

CH_Q165: **Combien d'heures par semaine travaillait-il habituellement?**

Combien d'heures par semaine travaillait-elle habituellement?

Combien d'heures par semaine travailliez-vous habituellement?

INTERVIEWEUR: Si le nombre d'heures varie, demandez la moyenne des quatre dernières semaines travaillées

Si le total est < 30 heures passez à CH_Q170
Si le total est \$ 30 heures/Refus/Ne sais pas passez à CH_Q175

Fourchette ferme: minimum: 1.00
maximum: 168.00

Fourchette souple: < 5 ou > 60

CH_Q170: **Quelle était la raison principale pour laquelle il travaillait habituellement moins de 30 heures par semaine?**

Quelle était la raison principale pour laquelle elle travaillait habituellement moins de 30 heures par semaine?

Quelle était la raison principale pour laquelle vous travailliez habituellement moins de 30 heures par semaine?

01. Maladie ou incapacité
02. S'occuper des enfants
03. S'occuper des personnes âgées de sa famille

- 04. Autres obligations personnelles ou familiales
- 05. Études
- 06. N'a pu trouver qu'un emploi à temps partiel
- 07. Ne voulait pas d'emploi à temps plein
- 08. Travail à temps plein, moins de 30 heures
- 09. Autre (précisez)
- 98. Refus
- 99. Ne sais pas

Si la réponse est «Autre» passez à CH_Q170S
 Autrement passez à CH_Q175

CH_Q170S INTERVIEWEUR: Précisez

Maximum: 80 espaces

 passez à CH_Q175

CH_Q175: **A-t-il régulièrement travaillé à la maison durant son horaire de travail?**

A-t-elle régulièrement travaillé à la maison durant son horaire de travail?

Avez-vous régulièrement travaillé à la maison durant votre horaire de travail?

- 1. Oui
- 2. Non
- 8. Refus
- 9. Ne sais pas

Oui passez à CH_Q180

Non s'il s'agit d'un(e) travailleur(euse) autonome ou un(e) travailleur(euse) non rémunéré(e) dans une entreprise familiale, passez à CH_Q210; si un(e) travailleur(euse) rémunéré(e) et CH_Q140 = Sur appel, passez à CH_Q210; Si un(e) travailleur(euse) rémunéré(e) et si CH_Q140 = Horaire irrégulier, passez à CH_Q251; Autrement, passez à CH_Q185

Refus/Ne sais pas passez à CH_Q185

CH_Q180: **Combien d'heures par semaine travaillait-il habituellement à la maison?**

Combien d'heures par semaine travaillait-elle habituellement à la maison?

Combien d'heures par semaine travailliez-vous habituellement à la maison?

Fourchette ferme: minimum: 1.00
maximum: 168.00

Fourchette souple: > 60

S'il s'agit d'un(e) travailleur(euse) autonome
ou un(e) travailleur(euse) non-rémunéré(e)

dans une entreprise familiale passez à CH_Q210

Si un(e) travailleur(euse) payé(e)

et CH_Q140 = Sur appel passez à CH_Q210

Si un(e) travailleur(euse) payé(e)

et si CH_Q140 = Horaire irrégulier passez à CH_Q251

Refus/ne sais pas

passez à CH_Q185

Autrement

passez à CH_Q185

CH_Q185: **Est-ce que ses heures travaillées habituellement chaque semaine pour cet employeur ont changé en [l'année de référence]?**

Est-ce que ses heures travaillées habituellement chaque semaine pour cet employeur ont changé en [l'année de référence]?

Est-ce que vos heures travaillées habituellement chaque semaine pour cet employeur ont changé en [l'année de référence]?

1. Oui
2. Non
8. Refus
9. Ne sais pas

Si Oui passez à CH_Q190

Autrement passez à CH_Q251

Combien d'heures par semaine était-elle habituellement payée?
(avant ce changement)

Combien d'heures par semaine étiez-vous habituellement payé? (avant ce changement)

Combien d'heures par semaine étiez-vous habituellement payée? (avant ce changement)

INTERVIEWEUR: Demandez une estimation

Fourchette ferme: minimum: 1.00
maximum: 168.00

Fourchette souple: < 5 ou > 60

passez à CH_Q251

CH_Q210: **Au cours de la dernière année, quand a-t-il travaillé pour [employeur]?**

Au cours de la dernière année, quand a-t-elle travaillé pour [employeur]?

Au cours de la dernière année, quand avez vous travaillé pour [employeur]?

1. Tous les mois durant l'année

Vérification de tous les mois de l'année:

Si vous choisissez cette réponse, le répondant doit avoir travaillé du 01/01/l'année de référence jusqu'au 31/12/l'année de référence; autrement passez à CH_E210

S'il s'agit d'un(e) travailleur(euse) rémunéré(e) dont l'employeur a changé depuis l'an passé (CH_Q005 = Non), passez à CH_Q251

Si un(e) travailleur(euse) rémunéré(e) et le même employeur que l'an passé (CH_Q005 = Oui) et si Empl.oldwage et Empl.oldwageu > 0, passez à CH_Q240

Si un(e) travailleur(euse) rémunéré(e) et le même employeur que l'an passé (CH_Q005 = Oui) et Empl.oldwage = \$0.00 et Empl.oldwageu = 0, passez à CH_Q245

Autrement s'il y a d'autres employeurs, passez à CH_C001;
s'il n'y a plus d'employeurs, passez à SE_C001

2. **Certains mois de l'année** passez à CH_Q215
3. **Aucun mois** s'il y a d'autres employeurs,
passez à CH_C001
s'il n'y a plus d'employeurs,
passez à SE_C001

8./9. Refus/Ne sais pas

S'il s'agit d'un(e) travailleur(euse) rémunéré(e) dont
l'employeur a changé depuis l'an passé (CH_Q005 = Non),
passez à CH_Q251

Si un(e) travailleur(euse) rémunéré(e) et le même employeur
que l'an passé (CH_Q005 = Oui) et si Empl.oldwage et
Empl.oldwageu > 0, passez à CH_Q240

Si un(e) travailleur(euse) rémunéré(e) et le même employeur
que l'an passé (CH_Q005 = Oui) et Empl.oldwage = \$0.00 et
Empl.oldwageu = 0, passez à CH_Q245

Autrement s'il y a d'autres employeurs, passez à CH_C001;
s'il n'y a plus d'employeurs, passez à SE_C001

CH_E210: Les dates travaillées pour cet employeur sont [date de début] et
[date de fin], vous ne pouvez pas choisir «Tous les mois de
l'année».

CH_Q215: **Durant quels mois a-t-il travaillé pour [employeur]?**

Durant quels mois a-t-elle travaillé pour [employeur]?

Durant quels mois avez-vous travaillé pour [employeur]?

INTERVIEWEUR: Choisissez toutes les réponses appropriées

- | | |
|------------|--------------|
| 1. Janvier | 7. Juillet |
| 2. Février | 8. Août |
| 3. Mars | 9. Septembre |
| 4. Avril | 10. Octobre |
| 5. Mai | 11. Novembre |
| 6. Juin | 12. Décembre |

S'il s'agit d'un travailleur(euse) rémunéré(e) dont l'employeur a changé depuis l'an passé (CH_Q005 = Non) passez à CH_Q251

S'il s'agit d'un travailleur(euse) rémunéré(e) et un nouveau employeur déclaré passez à CH_Q251

S'il s'agit d'un travailleur(euse) rémunéré(e) et du même employeur qu l'an passé (CH_Q005 = Oui) passez à CH_Q254

Autrement s'il y a d'autres employeurs passez à CH_C001
sil n'y a plus d'employeurs passez à SE_C001

Vérification: Les mois devraient être compris entre la date de début de l'emploi et la date de fin de l'emploi pour cet employeur;
Si les dates ne coïncident pas avec les dates d'emploi, passez à CH_E215

CH_E215: Vérifiez les dates . Les mois précisés ne sont pas entre les dates de début et de fin d'emploi.

CH_Q240: **Au début de l'an passé, il a déclaré avoir un salaire de [pré-remplir d'après Empl.oldwage et Empl.oldwage] \$ à cet emploi. Était-ce exact?**

Au début de l'an passé, elle a déclaré avoir un salaire de [pré-remplir d'après Empl.oldwage et Empl.oldwage] \$ à cet emploi. Était-ce exact?

Au début de l'an passé, vous avez déclaré avoir un salaire de [pré-remplir d'après Empl.oldwage et Empl.oldwage] \$ à cet emploi. Était-ce exact?

- | | |
|----------------|------------------|
| 1. Oui | passez à CH_Q250 |
| 2. Non | passez à CH_Q245 |
| 8. Refus | passez à CH_Q255 |
| 9. Ne sais pas | passez à CH_Q255 |

CH_Q245: **Quel était son salaire à cet emploi au début de l'an passé?**

Quel était son salaire à cet emploi au début de l'an passé?

Quel était votre salaire à cet emploi au début de l'an passé?

INTERVIEWEUR: Si le salaire est plus grand que 999 995,00 \$,
inscrire 999 995,00

Fourchette ferme: minimum: 0,01 \$
maximum: 999 995,00 \$

Fourchette souple: > 99 995 \$

Refus/Ne sais pas passez à CH_Q250
Autrement passez à CH_Q246

CH_Q246: **Ce salaire est-il . . .**

01. **Horaire ?**
02. **Quotidien ?**
03. **Hebdomadaire ?**
04. **Aux deux semaines ?**
05. **Bimensuel ?**
06. **Mensuel ?**
07. **Annuel ?**
08. Autre (précisez)

Refus/Ne sais pas réponses non admissibles pour cette question

Si la réponse est «Autre» passez à CH_Q246S
Autrement passez à CH_Q250

CH_Q246S INTERVIEWEUR: Précisez

Maximum: 80 espaces

passez à CH_Q255

CH_Q250: **Est-ce que son salaire à cet emploi a changé durant l'année?**

Est-ce que son salaire à cet emploi a changé durant l'année?

Est-ce que votre salaire à cet emploi a changé durant l'année?

1. Oui passez à CH_Q251
2. Non passez à CH_Q255
8. Refus passez à CH_Q260
9. Ne sais pas passez à CH_Q260

CH_Q251: **Quelle est, pour vous, la façon la plus facile de nous indiquer son salaire provenant de cet emploi. Est-ce sur une base :**

Quelle est, pour vous, la façon la plus facile de nous indiquer son salaire provenant de cet emploi. Est-ce sur une base :

Quelle est, pour vous, la façon la plus facile de nous indiquer votre salaire provenant de cet emploi. Est-ce sur une base :

01. Horaire?
02. Quotidienne?
03. Hebdomadaire?
04. Aux deux semaines?
05. Bimensuelle?
06. Mensuelle?
07. Annuelle?
08. Autre (précisez)

Refus/Ne sais pas

réponses non admissibles
pour cette question

Si la réponse est «Autre»
Autrement

passez à CH_Q251S
passez à CH_Q252

CH_Q251S: INTERVIEWEUR: Précisez

Maximum: 80 espaces

passez à CH_Q255

CH_Q252: **Quel a été son salaire [d'après la réponse à CH_Q251] avant impôt et autres déductions lorsque cet emploi [a pris fin] [à la fin de l'année de référence]?**

Quel a été son salaire [d'après la réponse à CH_Q251] avant impôt et autres déductions lorsque cet emploi [a pris fin] [à la fin de l'année de référence]?

Quel a été votre salaire [d'après la réponse à CH_Q251] avant impôt et autres déductions lorsque cet emploi [a pris fin] [à la fin de l'année de référence]?

INTERVIEWEUR: Avant impôt et déductions, incluant les pourboires et commissions et excluant les heures supplémentaires.
Si le salaire est plus grand que 999 995,00 \$, inscrire 999 995,00

Fourchette ferme : minimum: 0,01 \$
maximum: 999 995,00 \$

Fourchette souple: > 99 995 \$

Si CH_Q251 = Horaire et < 10 \$	passez à CH_Q253
Si CH_Q251 = Quotidienne et < 75 \$	passez à CH_Q253
Si CH_Q251 = Hebdomadaire et < 375 \$	passez à CH_Q253
Si CH_Q251 = Aux deux semaines et < 750 \$	passez à CH_Q253
Si CH_Q251 = Bimensuelle et < 750 \$	passez à CH_Q253
Si CH_Q251 = Mensuelle et < 1 500 \$	passez à CH_Q253
Si CH_Q251 = Annuelle et < 18 000 \$	passez à CH_Q253
Refus/Ne sais pas	passez à CH_Q260
Autrement	passez à CH_Q254

CH_Q253: **Était-ce le salaire minimum?**

1. Oui
2. Non
8. Refus
9. Ne sais pas

CH_Q254: **Est-ce qu'il reçoit habituellement des pourboires et des commissions?**

Est-ce qu'elle reçoit habituellement des pourboires et des commissions?

Est-ce que vous recevez habituellement des pourboires et des commissions?

1. Oui
2. Non
8. Refus
9. Ne sais pas

Si CH_Q251 = «Quotidienne»	passez à CH_Q255
Autrement	passez à CH_Q260

CH_Q255: **À cet emploi quel était son revenu total en [l'année de référence]?**

À cet emploi quel était son revenu total en [l'année de référence]?

CH_Q270: **J'aimerais vous poser des questions sur les avantages sociaux qu'offrent certains employeurs. Dans son emploi chez [employeur], avait-il un régime de fonds de pension de l'employeur?**

J'aimerais vous poser des questions sur les avantages sociaux qu'offrent certains employeurs. Dans son emploi chez [employeur], avait-elle un régime de fonds de pension de l'employeur?

J'aimerais vous poser des questions sur les avantages sociaux qu'offrent certains employeurs. Dans votre emploi chez [employeur], aviez-vous un régime de fonds de pension de l'employeur?

INTERVIEWEUR: Peut s'appeler un Régime de pension agréé. Exclure le RPC ou le RRC (Régime de pensions du Canada/Régime de rentes du Québec).

1. Oui
2. Non
8. Refus
9. Ne sais pas

Si Non/Refus/Ne sais pas passez à CH_Q272
Autrement passez à CH_Q271

CH_Q271: **Cotisait-il à ce régime, par exemple, par des déductions de sa paie?**

Cotisait-elle à ce régime, par exemple, par des déductions de sa paie?

Cotisiez-vous à ce régime, par exemple, par des déductions de votre paie?

1. Oui
2. Non
8. Refus
9. Ne sais pas

passez à CH_Q275

CH_Q272: **Dans cet emploi, participait-il à un REÉR collectif?**

Dans cet emploi, participait-elle à un REÉR collectif?

Dans cet emploi, participiez-vous à un REÉR collectif?

1. Oui
2. Non
8. Refus
9. Ne sais pas

Si Oui passez à CH_Q273
Autrement passez à CH_Q275

CH_Q273: **Son employeur cotisait-il à ce régime?**

Son employeur cotisait-il à ce régime?

Votre employeur cotisait-il à ce régime?

1. Oui
2. Non
8. Refus
9. Ne sais pas

CH_Q275: **Dans cet emploi, lui a-t-on offert les avantages sociaux suivants même s'il les a refusés?**

Dans cet emploi, lui a-t-on offert les avantages sociaux suivants même si elle les a refusés?

Dans cet emploi, vous a-t-on offert les avantages sociaux suivants même si vous les avez refusés?

INTERVIEWEUR: Choisissez toutes les réponses appropriées

1. **Régime d'assurance-maladie ou de soins médicaux en plus de la couverture de d'assurance-santé publique**
2. **Régime de soins dentaires ou couverture dentaire inclus dans le Régime d'assurance-maladie**
3. **Régime d'assurance-vie/invalidité**
4. **Aucun de ces choix**
8. Refus
9. Ne sais pas

CH_Q277: **Son employeur lui offrait-il les options suivantes?**

Son employeur lui offrait-il les options suivantes?

Votre employeur vous offrait-il les options suivantes?

INTERVIEWEUR: Choisissez toutes les réponses appropriées

1. **Prêt à intérêts réduits**
2. **Régime de participation aux bénéfices**
3. **Régime d'option d'achat d'actions ou régime d'actionnariat privilégié**
4. **Aucun de ces choix**
8. Refus
9. Ne sais pas

CH_Q279: **Dans cet emploi, y avait-il d'autres avantages sociaux reliés qui lui ont été offerts en tant qu'employé?**

Dans cet emploi, y avait-il d'autres avantages sociaux reliés qui lui ont été offerts en tant qu'employée?

Dans cet emploi, y avait-il d'autres avantages sociaux reliés qui vous ont été offerts en tant qu'employé(e)?

1. Oui (précisez)
2. Non
8. Refus
9. Ne sais pas

Si la réponse est «Oui»
Autrement

passez à CH_Q279S
passez à CH_C280

CH_Q279S INTERVIEWEUR: Précisez

Maximum: 80 espaces

passez à CH_C280

Absences

CH_C280: Si l'emploi et de type 1 ou 3
Si l'emploi et de type 2

passez à CH_Q280
passez à CH_Q285

Travailleur sur appel s'il y a d'autres employeurs,
passez à CH_C001;
s'il n'y a pas d'autres
employeurs, passez à SE_C001

CH_Q280: **Sans compter les vacances payées, est-ce qu'il a été absent de cet emploi pour une période d'une semaine ou plus?**

Sans compter les vacances payées, est-ce qu'elle a été absente de cet emploi pour une période d'une semaine ou plus?

Sans compter les vacances payées, est-ce que vous avez été absent de cet emploi pour une période d'une semaine ou plus?

Sans compter les vacances payées, est-ce que vous avez été absente de cet emploi pour une période d'une semaine ou plus?

1. Oui
2. Non
8. Refus
9. Ne sais pas

Si Oui passez à CH_Q320
Autrement s'il y a d'autres employeurs, passez à CH_C001;
s'il n'y a pas d'autre employeurs, passez à SE_C001

CH_Q285: **Avant de retourner travailler pour [employeur], a-t-il été payé par cet employeur?**

Avant de retourner travailler pour [employeur], a-t-elle été payée par cet employeur?

Avant de retourner travailler pour [employeur], avez-vous été payé par cet employeur?

Avant de retourner travailler pour [employeur], avez-vous été payée par cet employeur?

1. Oui
2. Non
8. Refus
9. Ne sais pas

Si Oui passez à CH_Q290
Autrement passez à CH_C290

CH_Q290: **A-t-il reçu un plein salaire ou un salaire partiel?**

A-t-elle reçu un plein salaire ou un salaire partiel?

Avez-vous reçu un plein salaire ou un salaire partiel?

1. Plein salaire
2. Salaire partiel
8. Refus
9. Ne sais pas

passez à CH_C290

CH_C290: Si reas_absen d'après Empl.dbf OU Ghostemp.dbf = 09
(Mise à pied temporaire - emploi saisonnier) passez à CH_Q295
Autrement passez à CH_Q305

CH_Q295: **En [l'année de référence], est-ce qu'il a cherché un autre emploi avant de retourner au travail?**

En [l'année de référence], est-ce qu'elle a cherché un autre emploi avant de retourner au travail?

En [l'année de référence], est-ce que vous avez cherché un autre emploi avant de retourner au travail?

1. Oui
2. Non
8. Refus
9. Ne sais pas

Si Oui passez à CH_Q300

Autrement passez à CH_Q305

CH_Q300: **Pendant quels mois a-t-il cherché un autre emploi?**

Pendant quels mois a-t-elle cherché un autre emploi?

Pendant quels mois avez-vous cherché un autre emploi?

INTERVIEWEUR: Choisissez toutes les réponses appropriées.

Vérification: Les mois devraient être entre la date de début de l'emploi et la date de retour d'après DA_Q075;
Sinon passez à CH_E300

CH_E300: Vérifiez les dates. Les mois à la question CH_Q300 devraient être avant la date de retour au travail à la question DA_Q075.

Début: date de l'absence

Fin: date de l'absence

CH_Q305: **Après être retourné travailler pour [employeur] a-t-il eu une absence d'une semaine ou plus? Ne comptez pas les vacances payées.**

Après être retourné travailler pour [employeur] a-t-elle eu une absence d'une semaine ou plus? Ne comptez pas les vacances payées.

Après être retourné travailler pour [employeur] avez-vous eu une absence d'une semaine ou plus? Ne comptez pas les vacances payées.

1. Oui
2. Non
8. Refus
9. Ne sais pas

Si Oui

passez à CH_Q310

Si Non/Refus/Ne sais pas et
s'il y a d'autres employeurs

passez à CH_C001

S'il n'y a pas d'autres employeurs

passez à SE_C001

CH_Q310: **Combien de fois a-t-il été absent après être retourné au travail le [date de retour d'après DA_Q75]?**

Combien de fois a-t-elle été absente après être retournée au travail le [date de retour d'après DA_Q75]?

Combien de fois avez-vous été absent après être retourné(e) au travail le [date de retour d'après DA_Q75]?

Fourchette ferme: minimum: 1
maximum: 52

Fourchette souple: = 1 et > 20

S'il n'y a qu'une seule absence
S'il y a plus d'une absence

inscrire [dernière] = blanc
inscrire [dernière] = dernière
et passez à CH_Q375

Si Refus/Ne sais pas passez à CH_Q315

CH_Q315: **Diriez-vous que c'est plus d'une fois?**

- | | |
|----------------|--------------------------------|
| 1. Oui | inscrire [dernière] = dernière |
| 2. Non | inscrire [dernière] = blanc |
| 8. Refus | |
| 9. Ne sais pas | |

Si Oui/Non passez à CH_Q375

Si Refus/Ne sais pas et s'il y a
d'autres employeurs

passez à CH_C001

Si'il n'y a pas d'autres employeurs

passez à SE_C001

CH_Q320: **Combien de fois a-t-il été absent?**

Combien de fois a-t-elle été absente?

Combien de fois avez-vous été absent?

Combien de fois avez-vous été absente?

Fourchette ferme: minimum: 1
 maximum: 52

Fourchette souple: > 20

Une seule fois, inscrire [première] = blanc passez à CH_Q330

Autrement, [première] = première

et [dernière] = dernière

passez à CH_Q330

Si Refus et s'il y a d'autres employeurs passez à CH_C001

Si Refus et s'il n'y a pas d'autres employeurs passez à SE_C001

Si Ne sais pas passez à CH_Q325

CH_Q325: **Diriez-vous que c'est plus d'une fois?**

- | | |
|----------------|---|
| 1. Oui | inscrire [première] = première, [dernière] = dernière |
| 2. Non | inscrire [première] = blanc |
| 8. Refus | |
| 9. Ne sais pas | |

Si Oui/Non passez à CH_Q330

Si Refus/Ne sais pas et il y a d'autres employeurs, passez à CH_C001
et il n'y a pas d'autres employeurs,
passez à SE_C001

CH_Q330: **À quelle date a commencé sa [première] absence?**

À quelle date a commencé sa [première] absence?

À quelle date a commencé votre [première] absence?

Fourchette ferme: les dates doivent être comprises dans les
dates travaillées pour cet employeur

Intervieweur inscrit le jour/le mois/l'année passez à CH_Q335
Refus/Ne sais pas passez à CH_Q335

CH_Q335: **À quelle date cette absence a-t-elle pris fin?**

Fourchette ferme: minimum: 01/01/l'année de référence
maximum: 12/31/l'année de référence

Intervieweur inscrit le jour/le mois/l'année

Si la date de début de CH_Q330 ou la date
de fin de CH_Q335 est Refus/Ne sais pas passez à CH_Q340
Autrement passez à CH_Q345

Vérification: CH_Q335 > CH_Q330; si non passez à CH_E335
CH_Q335 < DA_Q090; si non passez à CH_E336

CH_E335: Vérifiez les dates. La date de fin d'absence à la question CH_Q335
doit être située après la date de début de cette absence [date à la
question CH_Q330].

CH_E336: Vérifiez les dates. La date de fin d'absence à la question CH_Q335
doit être située avant la date de fin d'emploi [date à la question
DA_Q090].

CH_Q340: **Combien de semaines diriez-vous que cette absence a duré?**

Intervieweur entre l'estimation

Fourchette ferme: minimum: 1
maximum: 52

CH_Q345: **Quelle était la raison principale de cette absence?**

01. Maladie ou incapacité
02. Congé de maternité (femmes seulement)
03. Congé de paternité (hommes seulement)
04. S'occuper de ses enfants
05. S'occuper des personnes âgées de sa famille
06. Autres obligations personnelles ou familiales
07. Congé d'études
08. Conflit de travail
09. Mise à pied temporaire - emploi saisonnier
10. Mise à pied temporaire - emploi non saisonnier
11. Vacances non payées ou partiellement payées
12. Emploi devant commencer à une date future
13. Autre (précisez)
98. Refus
99. Ne sais pas

Si la réponse est «Maladie ou incapacité» passez à CH_Q350
Si la réponse est «Autre» passez à CH_Q345S
Autrement passez à CH_Q355

CH_Q345S INTERVIEWEUR: Précisez

Maximum: 80 espaces

prenez à CH_Q355

CH_Q350: **Cette maladie ou blessure était-elle reliée au travail?**

1. Oui
2. Non
3. Refus
9. Ne sais pas

CH_Q355: **Pendant cette absence, a-t-il été payé par [employeur]?**

Pendant cette absence, a-t-elle été payée par [employeur]?

Pendant cette absence, avez-vous été payé(e) par [employeur]?

1. Oui
2. Non
8. Refus
9. Ne sais pas

Si Oui passez à CH_Q360

Si Non/Refus/Ne sais pas si CH_Q345 = 09 (mise à pied saisonnière), passez à CH_Q365; s'il y a plus d'une absence, passez à CH_Q375; s'il y a une seule absence et d'autres employeurs, passez à CH_C001; s'il n'y a pas d'autres employeurs, passez à SE_C001

CH_Q360: **A-t-il reçu un plein salaire ou un salaire partiel?**

A-t-elle reçu un plein salaire ou un salaire partiel?

Avez-vous reçu un plein salaire ou un salaire partiel?

1. Plein salaire
2. Salaire partiel
8. Refus
9. Ne sais pas

Si CH_Q345 = 09 (mise à pied saisonnière) passez à CH_Q365
S'il y a plus d'une absence passez à CH_Q375
S'il y a une seule absence et d'autres employeurs passez à CH_C001
S'il n'y a pas d'autres employeurs passez à SE_C001

CH_Q365: **A-t-il cherché un autre emploi pendant cette absence?**

A-t-elle cherché un autre emploi pendant cette absence?

Avez-vous cherché un autre emploi pendant cette absence?

1. Oui
2. Non
8. Refus
9. Ne sais pas

Si Oui et les dates marquant le début et la fin de l'absence sont connues, passez à CH_Q370; les dates ne sont pas connues et s'il y a d'autres employeurs, passez à CH_C001; il n'y a pas d'autres employeurs, passez à SE_C001

À quelle date a commencé sa [dernière] absence lorsqu'elle occupait cet emploi en [l'année de référence]?

À quelle date a commencé votre [dernière] absence lorsque vous occupiez cet emploi en [l'année de référence]?

Intervieweur inscrit le jour/mois/l'année

Fourchette ferme: minimum: si le type d'emploi = 2 alors la date doit être > la date de retour au travail (DA_Q075)
si le type d'emploi = 1 ou 3 alors la date doit être >= la date de CH_Q335
maximum: la date où le travail a pris fin d'après la liste d'employeurs ou 31/12/[l'année de référence]

CH_Q380: **À quelle date cette absence a-t-elle pris fin?**

INTERVIEWEUR: Si l'absence continue en [l'année courante] entrez la date 31/12/[l'année de référence]

Intervieweur inscrit le jour/mois/l'année

Fourchette ferme: minimum: date à laquelle la dernière absence a débuté
maximum: la date où le travail a pris fin ou 31/12/[l'année de référence] si l'emploi est toujours en cours.

Si la date de début ou fin est

Refus/Ne sais pas

passez à CH_Q385

Autrement

passez à CH_Q390

CH_Q385: **Environ combien de semaines diriez-vous que cette absence a duré?**

Intervieweur entre l'estimation

Fourchette ferme: minimum: 1
maximum: 52

Refus/Ne sais pas

CH_Q390: **Quelle était la raison principale de la [dernière] absence?**

01. Maladie ou incapacité
02. Congé de maternité (femmes seulement)
03. Congé de paternité (hommes seulement)
04. S'occuper des ses enfants
05. S'occuper des personnes âgées de sa famille
06. Autres obligations personnelles ou familiales
07. Congé d'études
08. Conflit de travail
09. Mise à pied temporaire - emploi saisonnier
10. Mise à pied temporaire - emploi non saisonnier
11. Vacances non payées ou partiellement payées
12. Emploi devant commencer à une date future
13. Autre (précisez)
98. Refus
99. Ne sais pas

Si la réponse est «Maladie ou incapacité» passez à CH_Q395
Si la réponse est «Autre» passez à CH_Q390S
Autrement passez à CH_Q400

CH_Q390S INTERVIEWEUR: Précisez

Maximum: 80 espaces

prenez à CH_Q400

CH_Q395: **Cette maladie ou blessure était-elle reliée au travail?**

1. Oui
2. Non
3. Refus
9. Ne sais pas

CH_Q400: **Pendant cette absence a-t-il été payé par [employeur]?**

Pendant cette absence a-t-elle été payée par [employeur]?

Pendant cette absence avez-vous été payé par [employeur]?

Pendant cette absence avez-vous été payée par [employeur]?

1. Oui
2. Non
8. Refus

9. Ne sais pas

Si Oui passez à CH_Q405

Si Non et CH_Q390 = 09 passez à CH_Q410

Autrement s'il y a d'autres employeurs, passez à CH_C001;
s'il n'y a pas d'autres employeurs, passez à SE_C001

CH_Q405: **A-t-il reçu un plein salaire ou un salaire partiel?**

A-t-elle reçu un plein salaire ou un salaire partiel?

Avez-vous reçu un plein salaire ou un salaire partiel?

1. Plein salaire
2. Salaire partiel
8. Refus
9. Ne sais pas

Si CH_Q390 = 09 passez à CH_Q410

Autrement s'il y a d'autres employeurs, passez à CH_C001;
s'il n'y a pas d'autres employeurs, passez à SE_C001

CH_Q410: **A-t-il cherché un autre emploi pendant cette absence?**

A-t-elle cherché un autre emploi pendant cette absence?

Avez-vous cherché un autre emploi pendant cette absence?

1. Oui
2. Non
3. Refus
9. Ne sais pas

Si Oui si les dates de début et de fin de l'absence sont indiquées, passez à CH_Q415;
si les dates ne sont pas indiquées, et s'il y a d'autres employeurs, passez à CH_C001;
si les dates ne sont pas indiquées, et s'il n'y a pas d'autres employeurs, passez à SE_C001

Si Non/Refus/Ne sais pas s'il y a d'autres employeurs, passez à CH_C001
s'il n'y a pas d'autres employeurs, passez à SE_C001

CH_Q415: **Pendant quels mois a-t-il cherché un autre emploi?**

Pendant quels mois a-t-elle cherché un autre emploi?

Pendant quels mois avez-vous cherché un autre emploi?

INTERVIEWEUR: Choisissez toutes les réponses appropriées.

Vérification: Mois indiqués à CH_Q415 doivent être compris dans les mois à CH_Q375 et CH_Q380; Sinon passez à CH_E415.

CH_E415: Vérifiez les dates. Mois pendant lesquels le répondant a cherché de l'emploi à CH_Q415 devraient se situer à l'intérieur des dates d'absence. Retournez à CH_Q375, CH_Q380 ou CH_Q415 pour apporter la correction.

Début : date de l'absence Fin : date de l'absence

Pour apporter la correction retournez à CH_Q375, CH_Q380 ou CH_Q415

Autrement s'il y a d'autres employeurs
passez à CH_C001;
s'il n'y a pas d'autres employeurs
passez à SE_C001

5.3 Module SE

SE_C001: S'il y a des périodes sans emploi et si
Slidmen lookwork = 1 (ne travaillait pas
le 1^{er} janvier [l'année de référence]) et interruption
a commencé <= 6 janvier de
[l'année de référence] passez à SE_Q001

Si une période sans emploi
a été identifiée au cours de l'interview passez à SE_Q005

S'il n'y a pas de périodes sans emploi passez à CO_C001

Si dates de début ou dates de fin des périodes
sans emploi = Refus/Ne sais pas passez à CO_C001

En-tête: Période sans emploi à partir de _____ à _____

SE_Q001: **Selon l'interview de l'an passé, [répondant] cherchait du travail au début de janvier [l'année de référence]. Est-ce exact?**

Selon l'interview de l'an passé, [répondant] cherchait du travail au début de janvier [l'année de référence]. Est-ce exact?

Selon l'interview de l'an passé, vous cherchiez du travail au début de janvier [l'année de référence]. Est-ce exact?

1. Oui
2. Non
8. Refus
9. Ne sais pas

Si Oui passez à SE_Q010
 Si Non/Refus/Ne sais pas passez à SE_Q005

SE_Q005: **A-t-il cherché du travail à un moment donné entre le [début de la période sans emploi] et [la fin de la période sans emploi]?**

A-t-elle cherché du travail à un moment donné entre le [début de la période sans emploi] et [la fin de la période sans emploi]?

Avez-vous cherché du travail à un moment donné entre le [début de la période sans emploi] et [la fin de la période sans emploi]?

1. Oui
2. Non
8. Refus
9. Ne sais pas

Si Oui passez à SE_Q010
 Si Non/Refus/Ne sais pas passez à SE_Q015

SE_Q010: **Pendant quels mois a-t-il cherché du travail?**

Pendant quels mois a-t-elle cherché du travail?

Pendant quels mois avez-vous cherché du travail?

1. Tous les mois sans emploi
2. Précisez les mois
8. Refus
9. Ne sais pas

Si la réponse est «Tous les mois sans emploi»/Refus/Ne sais pas si une autre période sans emploi, passez à SE_Q005; si il n'y a pas d'autres périodes sans emploi, passez à CO_C001

Autrement passez à SE_N010

SE_N010: **INTERVIEWEUR:** Indiquez les mois de recherche d'emploi. Les mois doivent être entre [la date de début sans emploi] et [la date de fin sans emploi]. Choisir parmi la liste de mois; indiquer tous les mois qui s'appliquent.

S'il y a une autre période sans emploi passez à SE_Q005
S'il n'y a pas d'autres périodes sans emploi passez à CO_C001

Vérification: Les mois devraient se situer à l'intérieur des dates de début et de fin de la période sans emploi. Sinon, passez à SE_E010.

SE_E010: Vérifiez les dates. Les mois pendant lesquels le répondant a cherché de l'emploi devraient se situer à l'intérieur des dates de la période sans emploi à SE_Q005. Retournez à SE_Q010 pour apporter la correction

S'il y a une autre période sans emploi passez à SE_Q005
S'il n'y a pas d'autres périodes sans emploi passez à CO_C001

SE_Q015: **Est-ce qu'il voulait du travail pendant cette période?**

Est-ce qu'elle voulait du travail pendant cette période?

Est-ce que vous vouliez du travail pendant cette période?

1. Oui
2. Non
8. Refus
9. Ne sais pas

Si Oui passez à SE_Q020

Si Non/Refus/Ne sais pas s'il y a d'autres périodes sans emploi, passez à SE_Q005; s'il n'y a pas d'autres périodes sans emploi, passez à CO_C001

SE_Q020: **Quelle était la raison principale pour laquelle il ne cherchait pas d'emploi pendant cette période?**

Quelle était la raison principale pour laquelle elle ne cherchait pas d'emploi pendant cette période?

Quelle était la raison principale pour laquelle vous ne cherchiez pas d'emploi pendant cette période?

01. Maladie ou incapacité
02. S'occuper de ses enfants
03. S'occuper des personnes âgées de sa famille
04. Autres obligations personnelles ou familiales
05. Études
06. Attendait d'être rappelé(e) au travail chez l'employeur
07. Attendait des réponses d'employeurs
08. Croyait qu'aucun emploi n'était disponible
09. Aucune raison donnée
10. Autre (précisez)
98. Refus
99. Ne sais pas

Si la réponse est «Autre», passez à SE_Q020S

Autrement s'il y a une autre période sans emploi, passez à SE_Q005
s'il n'y a pas d'autres périodes sans emploi, passez à CO_C001

SE_Q020S INTERVIEWEUR: Précisez

Maximum: 80 espaces

S'il y a une autre période sans emploi passez à SE_Q005
S'il n'y a pas d'autres périodes sans emploi passez à CO_C001

5.4 Module CO

CO_C001: Si Slidmem.uiflag = 1 (reçu de l'assurance emploi en décembre [année passée]) passez à CO_Q005
Si Slidmem.uiflag = 2 passez à CO_Q010

CO_Q005: **Selon l'interview de l'an passé, il a reçu de l'assurance emploi en décembre [l'année passée]. Est-ce exact?**

Selon l'interview de l'an passé, elle a reçu de l'assurance emploi en décembre [l'année passée]. Est-ce exact?

Selon l'interview de l'an passé, vous avez reçu de l'assurance emploi en décembre [l'année passée]. Est-ce exact?

1. Oui
2. Non
8. Refus
9. Ne sais pas

CO_Q010: **A-t-il reçu de l'assurance emploi en [l'année de référence]?**

A-t-elle reçu de l'assurance emploi en [l'année de référence]?

Avez-vous reçu de l'assurance emploi en [l'année de référence]?

1. Oui
2. Non
8. Refus
9. Ne sais pas

Si Oui
Autrement

 passez à CO_Q015
 passez à CO_C020

CO_Q015: **Pendant quels mois?**

1. Tous les mois de l'année
2. Précisez les mois
8. Refus
9. Ne sais pas

Si la réponse est «Précisez les mois»
Autrement

 passez à CO_N015
 passez à CO_C020

CO_N015: INTERVIEWEUR: Indiquez les mois pour lesquels il (elle) a reçu de l'assurance emploi.

CO_C020: Si Slidmem.workcomp = 1 (reçu des indemnités pour accidents du travail en décembre [année passée])

Si Slidmem.workcomp = 2

 passez à CO_Q020
 passez à CO_Q025

CO_Q020: **Selon l'interview de l'an passé, en décembre [l'année passée], il a reçu des indemnités pour un accident de travail. Est-ce exact?**

Selon l'interview de l'an passé, en décembre [l'année passée], elle a reçu des indemnités pour un accident de travail. Est-ce exact?

Selon l'interview de l'an passé, en décembre [l'année passée], vous avez reçu des indemnités pour un accident de travail. Est-ce exact?

1. Oui
2. Non
8. Refus
9. Ne sais pas

CO_Q025: **A-t-il reçu des indemnités pour accidents de travail en [l'année de référence]?**

A-t-elle reçu des indemnités pour accidents de travail en [l'année de référence]?

Avez-vous reçu des indemnités pour accidents de travail en [l'année de référence]?

1. Oui
2. Non
8. Refus
9. Ne sais pas

Si Oui passez à CO_Q030
Autrement passez à CO_C035

CO_Q030: **Pendant quels mois?**

1. Tous les mois de l'année
2. Précisez les mois
8. Refus
9. Ne sais pas

Si la réponse est «Précisez les mois» passez à CO_N030
Autrement passez à CO_C035

CO_N030: INTERVIEWEUR: Indiquez les mois pour lesquels il (elle) a reçu des indemnités pour accidents du travail.

CO_C035: Si Slidmem.socass = 1
(reçu de l'assistance sociale en décembre [année passée]) passez à CO_Q035
Si Slidmem.socass = 2 passez à CO_Q040

CO_Q035: **Selon l'interview de l'an passé, il a reçu de l'assurance sociale ou du bien-être en décembre [l'année passée]. Est-ce exact?**

Selon l'interview de l'an passé, elle a reçu de l'assurance sociale ou du bien-être en décembre [l'année passée]. Est-ce exact?

Selon l'interview de l'an passé, vous avez reçu de l'assurance sociale ou du bien-être en décembre [l'année passée]. Est-ce exact?

1. Oui
2. Non
8. Refus
9. Ne sais pas

CO_Q040: **A-t-il reçu de l'assurance sociale ou du bien-être en [l'année de référence]?**

A-t-elle reçu de l'assurance sociale ou du bien-être en [l'année de référence]?

Avez-vous reçu de l'assurance sociale ou du bien-être en [l'année de référence]?

1. Oui
2. Non
8. Refus
9. Ne sais pas

Si Oui passez à CO_Q045
Autrement passez à SP_Q001

CO_Q045: **Pendant quels mois?**

1. Tous les mois de l'année
2. Précisez les mois
8. Refus

9. Ne sais pas

Si la réponse est «Précisez les mois»
Autrement

passez à CO_N045
 passez à SP_Q001

CO_N045: INTERVIEWEUR: Indiquez les mois pour lesquels il (elle) a
reçu de l'assurance sociale.

passez à SP_Q001

5.5 Module SP

SP_Q001: **En [l'année de référence], a-t-il REÇU une pension alimentaire d'un(e) ancien(ne) conjoint(e) ou partenaire? Par ceci, on entend une pension alimentaire pour conjoint(e) ou une pension alimentaire pour enfants.**

En [l'année de référence], a-t-elle REÇU une pension alimentaire d'un(e) ancien(ne) conjoint(e) ou partenaire? Par ceci, on entend une pension alimentaire pour conjoint(e) ou une pension alimentaire pour enfants.

En [l'année de référence], avez-vous REÇU une pension alimentaire d'un(e) ancien(ne) conjoint(e) ou partenaire? Par ceci, on entend une pension alimentaire pour conjoint(e) ou une pension alimentaire pour enfants.

INTERVIEWEUR : La pension alimentaire est couverte par un accord pour payer un montant fixe sur une base régulière. Exclure tout autre cadeau ou transfert monétaire additionnel. Toutefois, inclure seulement les paiements effectivement reçus.

1. Oui
2. Non
8. Refus
9. Ne sais pas

Si Oui
Autrement

passez à SP_Q005
 passez à SP_Q010

Des notes pour SP_Q001 à SP_Q015:

- Donnez le montant total : et pour les enfants et pour le conjoint.
- Exclure les paiements reliés à un type de dépense particulier, tels les services de garde d'enfants, les dépenses médicales ou scolaires, y compris les fonds de fiducie.
- Peut être reçu/payé par paiement direct par le/au bénéficiaire OU par l'intermédiaire d'un organisme gouvernemental qui prélève les fonds du salaire du payeur. Inclure les deux types de paiement.
- S'il s'agit de pensions alimentaires reçues de, ou payées pour, deux ou plusieurs anciens(nes) conjoints(es) ou partenaires, veuillez les additionner, c'est-à-dire comptez-les comme une seule pension globale.
- Exclure les règlements de divorce.

SP_Q005 : **Quel montant total a-t-il REÇU à titre de pension alimentaire en [l'année de référence]?**

Quel montant total a-t-elle REÇU à titre de pension alimentaire en [l'année de référence]?

Quel montant total avez-vous REÇU à titre de pension alimentaire en [l'année de référence]?

Fourchette ferme: minimum: 1 \$
maximum: 99999995 \$

Fourchette souple: = 1 \$ et < 99996 \$

SP_Q010: **En [l'année de référence], a-t-il PAYÉ une pension alimentaire à un(e) ancien(ne) conjoint(e) ou partenaire?**

En [l'année de référence], a-t-elle PAYÉ une pension alimentaire à un(e) ancien(ne) conjoint(e) ou partenaire?

En [l'année de référence], avez-vous PAYÉ une pension alimentaire à un(e) ancien(ne) conjoint(e) ou partenaire?

INTERVIEWEUR: La pension alimentaire est couverte par un accord pour payer un montant fixe sur une base régulière. Exclure tout autre cadeau ou transfert monétaire additionnel.
Toutefois, inclure seulement les paiements de pension alimentaire effectivement payés.

1. Oui
2. Non

INTERVIEWEUR: Ne comptez pas une deuxième fois des dépenses du ménage si elles ont déjà été mentionnées pour (ou par) un autre membre du ménage. Exclure les paiements à un membre de la famille vivant avec vous.

1. Oui
2. Non
8. Refus
9. Ne sais pas

Si Oui	prenez en compte les dépenses de garde
Autrement	prenez en compte les dépenses de garde

Des notes pour SP_Q020 à SP_Q045:

- Inclure les frais de garde de jour - à la maison ou à l'extérieur - ainsi que ceux avant ou après les heures d'école.
- Inclure les camps pour enfants.
- Inclure les heures directement reliées au travail, comme celles pour vous rendre au travail.
- Exclure les périodes où vous n'aviez pas d'emploi, même si vous en cherchiez un.
- Inclure les jours où l'école était fermée.

SP_Q025: Combien au total a-t-il payé pour des services de garde d'enfants en [l'année de référence] afin de lui permettre d'occuper son ou ses emploi(s) rémunéré(s)?

Combien au total a-t-elle payé pour des services de garde d'enfants en [l'année de référence] afin de lui permettre d'occuper son ou ses emploi(s) rémunéré(s)?

Combien au total avez-vous payé pour des services de garde d'enfants en [l'année de référence] afin de vous permettre d'occuper votre ou vos emploi(s) rémunéré(s)?

INTERVIEWEUR: Ne comptez pas une deuxième fois des dépenses du ménage si elles ont déjà été mentionnées pour (ou par) un autre membre.

Fourchette ferme: minimum: 1 \$
maximum: 99999995 \$

Fourchette souple: = 1 \$ et < 99996 \$

En [l'année de référence], a-t-elle payé des frais pour faire garder les enfants par quelqu'un ou dans un programme afin de lui permettre de continuer à travailler à son ou à ses emploi(s) rémunéré(s) pendant les vacances scolaires?

En [l'année de référence], avez-vous payé des frais pour faire garder les enfants par quelqu'un ou dans un programme afin de vous permettre de continuer à travailler à votre ou à vos emploi(s) rémunéré(s) pendant les vacances scolaires?

INTERVIEWEUR: Ne comptez pas une deuxième fois des dépenses du ménage si elles ont déjà été mentionnées pour (ou par) un autre membre. Exclure les paiements à un membre de la famille vivant avec vous.

1. Oui
2. Non
8. Refus
9. Ne sais pas

Si Oui passez à SP_Q045
Autrement passez à ED_C001

SP_Q045: **Combien étaient ces dépenses?**

Fourchette fermée: minimum: 1 \$
 maximum: 99999995 \$

Fourchette souple: = 1 \$ et < 99996 \$

5.6 Module ED

Le module de l'éducation renferme des questions sur tous les établissements fréquentés par le répondant durant l'année de référence et sur tous les grades, certificats ou diplômes obtenus. Il existe un cheminement de questions par type d'établissement fréquenté (ED_Q020). Par exemple: Si un répondant a fréquenté une école secondaire et une université, nous posons alors les questions ED_Q025 ainsi qu'ED_Q130, ED_Q135 et ED_Q140.

Si un répondant a fréquenté un collège communautaire puis une école commerciale, nous passons aux questions ED_Q030 à ED_Q050.

Ces cheminements de questions sont des approximations étroites, chacun d'entre eux (sauf celui concernant l'école secondaire) portant sur l'obtention d'un grade, d'un certificat ou d'un diplôme, sur le domaine d'études, sur la durée du

Quel genre d'école fréquentez-vous? Était-ce un(e) . . .

INTERVIEWEUR: Choisissez toutes les réponses appropriées mais cochez une seule catégorie par établissement. Par exemple, il ne faut pas cocher deux catégories pour une école de commerce qui pourrait aussi considérer comme un collège communautaire.

1. **École primaire ou secondaire**
2. **Collège communautaire ou Institut de technologie et des arts appliqués**
3. **École commerciale**
4. **École de métiers ou de formation professionnelle**
5. **CÉGEP**
6. **Université**
8. Refus
9. Ne sais pas

Si la réponse est «École primaire ou

Secondaire»

passez à ED_Q025

Autrement

passez à ED_R027

ED_Q025: **A-t-il complété ses études secondaires en [l'année de référence]?**

A-t-elle complété ses études secondaires en [l'année de référence]?

Avez-vous complété vos études secondaires en [l'année de référence]?

1. Oui
2. Non
8. Refus
9. Ne sais pas

Si Non

passez à ED_Q026

Autrement

passez à ED_R027

ED_Q026: **Quelle était la raison principale qui explique qu'il n'a pas terminé ses études secondaires?**

Quelle était la raison principale qui explique qu'elle n'a pas terminé ses études secondaires?

Quelle était la raison principale qui explique que vous n'avez pas terminé vos études secondaires?

01. Encore à l'école
02. Aucune raison principale
03. Ennui avec l'école
04. Problèmes liés aux travaux scolaires
05. Problèmes avec les enseignants
06. Mauvais résultats à l'école
07. Renvoyé de l'école
08. A manqué des cours
09. Grossesse / prendre soin d'enfants
10. Mariage
11. Manque de temps
12. Problèmes à la maison
13. Problèmes de drogue et d'alcool
14. Pour aider à la maison
15. Maladie, handicap ou accident
16. Devait travailler / raisons financières
17. Préférait le travail aux études
18. Autres raisons
98. Refus
99. Ne sais pas

ED_R027: **Les questions suivantes portent sur l'obtention d'un diplôme d'un établissement postsecondaire. N'inclure que la fréquentation d'un établissement postsecondaire si les cours rapportent des crédits reconnus dans le cadre d'un certificat ou d'un diplôme d'étude.**

INTERVIEWEUR: Appuyez sur <Enter> pour continuer

passez à ED_Q030, Q055, Q080, Q105, Q130 ou Q150 selon la/les réponse(s) fournie(s) pour ED_Q020

ED_Q030: **A-t-il obtenu un certificat ou un diplôme du collège communautaire ou de l'institut de technologie et des arts appliquées en [l'année de référence]?
A-t-elle obtenu un certificat ou un diplôme du collège communautaire ou de l'institut de technologie et des arts appliquées en [l'année de référence]?**

ED_Q040S INTERVIEWEUR: Précisez

Maximum: 80 espaces

passez à ED_Q045

ED_Q045: **Combien de temps lui a-t-il fallu pour compléter ce programme?**

Combien de temps lui a-t-il fallu pour compléter ce programme?

Combien de temps vous a-t-il fallu pour compléter ce programme?

1. La réponse en mois passez à ED_N045
2. La réponse en années passez à ED_N050
8. Refus passez à ED_Q050
9. Ne sais pas passez à ED_Q050

ED_N045: INTERVIEWEUR: Entrez le nombre de mois qu'il a fallu pour compléter ce programme

Fourchette ferme: minimum: 1
maximum: 95

passez à ED_Q050

ED_N050: INTERVIEWEUR: Entrez le nombre d'années qu'il a fallu pour compléter ce programme

Fourchette ferme: minimum: 1
maximum: 7

passez à ED_Q050

ED_Q050: **S'agissait-il d'études à temps plein, à temps partiel ou un peu des deux? (pour l'ensemble du programme)**

1. Temps plein
2. Temps partiel
3. Un peu des deux
8. Refus
9. Ne sais pas

passez à la prochaine selection de ED_Q055, Q080, Q105, Q130 ou Q150 selon la/les réponse(s) fournie(s) pour ED_Q020

ED_Q055: **A-t-il obtenu un certificat ou un diplôme de l'école commerciale en [l'année de référence]?**

A-t-elle obtenu un certificat ou un diplôme de l'école commerciale en [l'année de référence]?

Avez-vous obtenu un certificat ou un diplôme de l'école commerciale en [l'année de référence]?

INTERVIEWEUR: Inclure seulement les certificats, diplômes ou grades qui ont mené à la graduation d'un programme d'une institution reconnue. Ne pas inclure les certificats, diplômes obtenus à la suite d'un seul cours.

1. Oui
2. Non
8. Refus
9. Ne sais pas

Si Oui passez à ED_Q060
Autrement passez à la prochaine sélection de ED_Q080, Q105, Q130 ou Q150 selon la/les réponse(s) fournie(s) pour ED_Q020

ED_Q060: **Quel était le domaine principal d'études ou de spécialisation?**

Maximum: 48 espaces

passez à ED_Q065

ED_Q065: **Quelle était la raison principale qui a justifié le choix de ce domaine d'études ou cette spécialisation?**

1. **Se préparer à une première carrière**
2. **Changer de carrière**
3. **Avoir une meilleure carrière**
4. **Améliorer son revenu**
5. **Améliorer ses connaissances**
6. **S'intéressait au sujet**
7. Autre (précisez)
8. Refus

9. Ne sais pas

Si la réponse est «Autre»
Autrement

passez à ED_Q065S
passez à ED_Q070

ED_Q065S INTERVIEWEUR: Précisez

Maximum: 80 espaces

passez à ED_Q070

ED_Q070: **Combien de temps lui a-t-il fallu pour compléter ce programme?**

Combien de temps lui a-t-il fallu pour compléter ce programme?

Combien de temps vous a-t-il fallu pour compléter ce programme?

- | | |
|-------------------------|------------------|
| 1. La réponse en mois | passez à ED_N070 |
| 2. La réponse en années | passez à ED_N075 |
| 8. Refus | passez à ED_Q075 |
| 9. Ne sais pas | passez à ED_Q075 |

ED_N070: INTERVIEWEUR: Entrez le nombre de mois qu'il a fallu pour compléter ce programme

Fourchette ferme: minimum: 1
maximum: 95

passez à ED_Q075

ED_N075: INTERVIEWEUR: Entrez le nombre d'années qu'il a fallu pour compléter ce programme

Fourchette ferme: minimum: 1
maximum: 7

passez à ED_Q075

ED_Q075: **S'agissait-il d'études à temps plein, à temps partiel ou un peu des deux?** (pour l'ensemble du programme)

1. Temps plein
2. Temps partiel

ED_Q100: **S'agissait-il d'études à temps plein, à temps partiel ou un peu des deux?** (pour l'ensemble du programme)

1. Temps plein
2. Temps partiel
3. Un peu des deux
8. Refus
9. Ne sais pas

passez à la prochaine sélection de ED_Q105, Q130 ou Q150 selon la/les réponse(s) fournie(s) pour ED_Q020

ED_Q105: **A-t-il obtenu un certificat ou un diplôme du CÉGEP en [l'année de référence]?**

A-t-elle obtenu un certificat ou un diplôme du CÉGEP en [l'année de référence]?

Avez-vous obtenu un certificat ou un diplôme du CÉGEP en [l'année de référence]?

INTERVIEWEUR: Inclure seulement les certificats, diplômes ou grades qui ont mené à la graduation d'un programme d'une institution reconnue. Ne pas inclure les certificats, diplômes obtenus à la suite d'un seul cours.

1. Oui
2. Non
8. Refus
9. Ne sais pas

Si Oui
Autrement

passez à ED_Q110
 passez à la prochaine sélection de ED_Q130 ou Q150 selon la/les réponse(s) fournie(s) pour ED_Q020

ED_Q110: **Quel était le domaine principal d'études ou de spécialisation?**

Maximum: 48 espaces

passez à ED_Q115

ED_Q115: **Quelle était la raison principale qui a justifié le choix de ce domaine d'études ou cette spécialisation?**

1. **Se préparer à une première carrière**
2. **Changer de carrière**
3. **Avoir une meilleure carrière**
4. **Améliorer son revenu**
5. **Améliorer ses connaissances**
6. **S'intéressait au sujet**
7. Autre (précisez)
8. Refus
9. Ne sais pas

Si la réponse est «Autre»
Autrement

passez à ED_Q115S
 passez à ED_Q120

ED_Q115S INTERVIEWEUR: Précisez

Maximum: 80 espaces

passez à ED_Q120

ED_Q120: **Combien de temps lui a-t-il fallu pour compléter ce programme?**

Combien de temps lui a-t-il fallu pour compléter ce programme?

Combien de temps vous a-t-il fallu pour compléter ce programme?

1. La réponse en mois
2. La réponse en années
8. Refus
9. Ne sais pas

passez à ED_N120
 passez à ED_N125
 passez à ED_Q125
 passez à ED_Q125

ED_N120: INTERVIEWEUR: Entrez le nombre de mois qu'il a fallu pour compléter ce programme

Fourchette ferme: minimum: 1
maximum: 95

passez à ED_Q125

ED_N125: INTERVIEWEUR: Entrez le nombre d'années qu'il a fallu pour compléter ce programme

Quels grades, certificats ou diplômes avez-vous obtenus?

1. Certificats/diplôme universitaire inférieur au baccalauréat
2. Baccalauréat (par ex. B.A., B.Sc., B.Ed., B.Eng.)
3. Certificats/diplôme universitaire supérieur au baccalauréat mais inférieur à la maîtrise
4. Premier grade professionnel en droit, art dentaire, en médecine vétérinaire, optométrie
5. Maîtrise (par ex. M.Sc., M.Ed, M.B.A., M.Eng.)
6. Doctorat (par ex. doctorat, D.Sc., D.Ed.)
8. Refus
9. Ne sais pas

ED_Q140: **Quel était le domaine principal d'études ou de spécialisation?**

Maximum: 48 espaces

passez à ED_Q145

ED_Q145: **Quelle était la raison principale qui a justifié le choix de ce domaine d'études ou cette spécialisation?**

1. **Se préparer à une première carrière**
2. **Changer de carrière**
3. **Avoir une meilleure carrière**
4. **Améliorer son revenu**
5. **Améliorer ses connaissances**
6. **S'intéressait au sujet**
7. Autre (précisez)
8. Refus
9. Ne sais pas

Si la réponse est «Autre»

passez à ED_Q145S

Autrement

passez à ED_Q150

ED_Q145S **INTERVIEWEUR:** Précisez

Maximum: 80 espaces

passez à ED_Q150

ED_Q150: **A-t-il obtenu un grade, certificat ou diplôme d'un autre établissement en [l'année de référence]?**

A-t-elle obtenu un grade, certificat ou diplôme d'un autre établissement en [l'année de référence]?

Avez-vous obtenu un grade, certificat ou diplôme d'un autre établissement en [l'année de référence]?

INTERVIEWEUR: Inclure seulement les certificats, diplômes ou grades qui ont mené à la graduation d'un programme d'une institution reconnue. Ne pas inclure les certificats, diplômes obtenus à la suite d'un seul cours.

1. Oui
2. Non
8. Refus
9. Ne sais pas

Si Oui passez à ED_Q155
Autrement passez à DI_C001

ED_Q155: **De quel genre d'établissement a-t-il obtenu son diplôme? Était-ce un(e) . . .**

De quel genre d'établissement a-t-elle obtenu son diplôme? Était-ce un(e) . . .

De quel genre d'établissement avez-vous obtenu votre diplôme? Était-ce un(e) . . .

1. École secondaire passez à DI_C001
2. Collège communautaire ou Institut de technologie et des arts appliqués passez à ED_Q165
3. École commerciale passez à ED_Q165
4. École de métiers ou de formation professionnelle passez à ED_Q165
5. CÉGEP passez à ED_Q165
6. Université passez à ED_Q160
8. Refus passez à DI_C001
9. Ne sais pas passez à DI_C001

ED_Q160: **Quels grades, certificats ou diplômes a-t-il obtenu?**

Quels grades, certificats ou diplômes a-t-elle obtenu?

Quels grades, certificats ou diplômes avez-vous obtenu?

1. Certificat/diplôme universitaire inférieur au baccalauréat

2. Baccalauréat (par ex. B.A., B.Sc., B.Ed., B. Eng.)
3. Certificat/diplôme universitaire supérieur au baccalauréat mais inférieur à la maîtrise
4. Premier grade professionnel en droit, art dentaire, médecine vétérinaire, optométrie
5. Maîtrise (par ex. M.Sc., M.Ed, M.B.A., M.Eng.)
6. Doctorat (par ex. doctorat, D.Sc., D.Ed.)
8. Refus
9. Ne sais pas

ED_Q165: **Quel était le domaine principal d'études ou de spécialisation?**

Maximum: 48 espaces

passez à ED_Q170

ED_Q170: **Quelle était la raison principale qui a justifié le choix de ce domaine d'études ou cette spécialisation?**

1. **Se préparer à une première carrière**
2. **Changer de carrière**
3. **Avoir une meilleure carrière**
4. **Améliorer son revenu**
5. **Améliorer ses connaissances**
6. **S'intéressait au sujet**
7. Autre (précisez)
8. Refus
9. Ne sais pas

Si la réponse est «Autre»
Autrement

passez à ED_Q170S
 passez à ED_Q175

ED_Q170S INTERVIEWEUR: Précisez

Maximum: 80 espaces

passez à ED_Q175

ED_Q175: **Combien de temps lui a-t-il fallu pour compléter ce programme?**

Combien de temps lui a-t-il fallu pour compléter ce programme?

Combien de temps vous a-t-il fallu pour compléter ce programme?

- | | |
|-------------------------|------------------|
| 1. La réponse en mois | passez à ED_N175 |
| 2. La réponse en années | passez à ED_N180 |
| 8. Refus | passez à ED_Q180 |
| 9. Ne sais pas | passez à ED_Q180 |

ED_N175: INTERVIEWEUR: Entrez le nombre de mois qu'il a fallu pour compléter ce programme

Fourchette ferme: minimum: 1
maximum: 95

passez à ED_Q180

ED_N180: INTERVIEWEUR: Entrez le nombre d'années qu'il a fallu pour compléter ce programme

Fourchette ferme: minimum: 1
maximum: 7

passez à ED_Q180

ED_Q180: **S'agissait-il d'études à temps plein, à temps partiel ou un peu des deux?**
(pour l'ensemble du programme)

1. Temps plein
2. Temps partiel
3. Un peu des deux
8. Refus
9. Ne sais pas

passez à DI_C001

ED_Q185: **A-t-il obtenu un grade, certificat ou diplôme en [l'année de référence]?**

A-t-elle obtenu un certificat ou diplôme en [l'année de référence]?

Avez-vous obtenu un certificat ou diplôme en [l'année de référence]?

INTERVIEWEUR: Inclure seulement les certificats, diplômes ou grades qui ont mené à la graduation d'un programme d'une institution reconnue. Ne pas inclure les certificats, diplômes obtenus à la suite d'un seul cours.

1. Oui
2. Non
8. Refus
9. Ne sais pas

Si Oui passez à ED_Q190
Autrement passez à DI_C001

ED_Q190: **De quel genre d'établissement a-t-il obtenu son diplôme? Était-ce un(e) . . .**

De quel genre d'établissement a-t-elle obtenu son diplôme? Était-ce un(e) . . .

De quel genre d'établissement avez-vous obtenu votre diplôme? Était-ce un(e) . . .

1. **École secondaire** passez à DI_C001
2. **Collège communautaire ou Institut de technologie et des arts appliqués** passez à ED_Q165
3. **École commerciale** passez à ED_Q165
4. **École de métiers ou de formation professionnelle** passez à ED_Q165
5. **CÉGEP** passez à ED_Q165
6. **Université** passez à ED_Q160
8. Refus passez à DI_C001
9. Ne sais pas passez à DI_C001

5.7 Module DI

DI_C001: Tous les répondants vont à DI_Q005

DI_Q005: **Comparativement à d'autres personnes de son âge, comment décririez-vous son état de santé? Diriez-vous qu'en général sa santé est . . .**

Comparativement à d'autres personnes de son âge, comment décririez-vous son état de santé? Diriez-vous qu'en général sa santé est . . .

Comparativement à d'autres personnes de votre âge, comment décririez-vous votre état de santé? Diriez-vous qu'en général votre santé est ...

1. **Excellente ?**
2. **Très bonne ?**
3. **Bonne ?**
4. **Assez bonne ?**
5. **Mauvaise ?**
8. Refus
9. Ne sais pas

DI_Q010: **Diriez-vous qu'il y a dans sa vie ...**

Diriez-vous qu'il y a dans sa vie ...

Diriez-vous qu'il y a dans votre vie ...

1. **Beaucoup de stress?**
2. **Assez de stress?**
3. **Pas beaucoup de stress?**
4. **Pas du tout de stress?**
5. **Sans opinion**
8. Refus
9. Ne sais pas

passez à DI_Q015

DI_Q015: **A-t-il de la difficulté à entendre, à voir, à communiquer, à marcher, à monter un escalier, à se pencher, à apprendre ou à faire d'autres activités semblables?**

A-t-elle de la difficulté à entendre, à voir, à communiquer, à marcher, à monter un escalier, à se pencher, à apprendre ou à faire d'autres activités semblables?

Avez-vous de la difficulté à entendre, à voir, à communiquer, à marcher, à monter un escalier, à se pencher, à apprendre ou à faire d'autres activités semblables?

1. **Oui, quelque fois** mettez flgdisab à 1
2. **Oui, souvent** mettez flgdisab à 1
3. **Non**
8. Refus
9. Ne sais pas

passez à DI_Q020

DI_Q020: **Est-ce qu'un état physique ou un état mental ou un problème de santé réduit la quantité ou le genre d'activités qu'il peut faire à la maison?**

Est-ce qu'un état physique ou un état mental ou un problème de santé réduit la quantité ou le genre d'activités qu'elle peut faire à la maison?

Est-ce qu'un état physique ou un état mental ou un problème de santé réduit la quantité ou le genre d'activités que vous pouvez faire à la maison?

- | | |
|-----------------------------|---------------------|
| 1. Oui, quelque fois | mettez flgdisab à 1 |
| 2. Oui, souvent | mettez flgdisab à 1 |
| 3. Non | |
| 8. Refus | |
| 9. Ne sais pas | |

DI_C020	Si âge = 70+	passez à DI_Q033
	Si âge < 70 et le répondant a travaillé au cours de l'année de référence (indic.: datescntr > 0)	passez à DI_Q025
	Autrement	passez à DI_Q030

DI_Q025: **Est-ce qu'un état physique ou un état mental ou un problème de santé réduit la quantité ou le genre d'activités qu'il peut faire au travail?**

Est-ce qu'un état physique ou un état mental ou un problème de santé réduit la quantité ou le genre d'activités qu'elle peut faire au travail?

Est-ce qu'un état physique ou un état mental ou un problème de santé réduit la quantité ou le genre d'activités que vous pouvez faire au travail?

- | | |
|-----------------------------|---------------------|
| 1. Oui, quelque fois | mettez flgdisab à 1 |
| 2. Oui, souvent | mettez flgdisab à 1 |
| 3. Non | |
| 8. Refus | |
| 9. Ne sais pas | |

passez à DI_Q033

DI_Q030: **Est-ce qu'un état physique ou un état mental ou un problème de santé réduit la quantité ou le genre d'activités qu'il peut faire à un emploi, une entreprise, ou à l'école?**

Est-ce qu'un état physique ou un état mental ou un problème de santé réduit la quantité ou le genre d'activités qu'elle peut faire à un emploi, une entreprise, ou à l'école?

Est-ce qu'un état physique ou un état mental ou un problème de santé réduit la quantité ou le genre d'activités que vous pouvez faire à un emploi, une entreprise, ou à l'école?

1. **Oui, quelque fois** mettez flgdisab à 1
2. **Oui, souvent** mettez flgdisab à 1
3. **Non**
8. Refus
9. Ne sais pas

passez à DI_Q033

DI_Q033: **Est-ce qu'un état physique ou un état mental ou un problème de santé réduit la quantité ou le genre d'activités qu'il peut faire dans d'autres activités, par exemple, dans les déplacements ou les loisirs?**

Est-ce qu'un état physique ou un état mental ou un problème de santé réduit la quantité ou le genre d'activités qu'elle peut faire dans d'autres activités, par exemple, dans les déplacements ou les loisirs?

Est-ce qu'un état physique ou un état mental ou un problème de santé réduit la quantité ou le genre d'activités que vous pouvez faire dans d'autres activités, par exemple, dans les déplacements ou les loisirs?

1. **Oui, quelque fois** mettez flgdisab à 1
2. **Oui, souvent** mettez flgdisab à 1
3. **Non**
8. Refus
9. Ne sais pas

passez à DI_C015

DI_C015: Si flgdisab = 1 passez à DI_Q035
Autrement passez à EN_C001

DI_Q035: **En quelle année l'incapacité a-t-elle commencée?**

INTERVIEWEUR: La réponse devrait être la date du début de l'incapacité

Fourchette ferme: minimum: année de naissance
maximum: année en cours

Si âge < 70 et le répondant a travaillé
au cours de l'année de référence

(indic.: datescntr > 0)

passez à DI_Q040

Si âge = 70+

passez à EN_C001

Autrement

passez à DI_Q065

DI_Q040: **Serait-il difficile pour lui de changer d'emploi ou d'obtenir un meilleur emploi à cause de son incapacité?**

Serait-il difficile pour elle de changer d'emploi ou d'obtenir un meilleur emploi à cause de son incapacité?

Serait-il difficile pour vous de changer d'emploi ou d'obtenir un meilleur emploi à cause de votre incapacité?

1. Oui
2. Non
8. Refus
9. Ne sais pas

passez à DI_Q045

DI_Q045: **Est-ce qu'il était satisfait du nombre de semaines qu'il a travaillé en [l'année de référence]?**

Est-ce qu'elle était satisfaite du nombre de semaines qu'elle a travaillé en [l'année de référence]?

Est-ce que vous étiez satisfait du nombre de semaines que vous avez travaillé en [l'année de référence]?

Est-ce que vous étiez satisfaite du nombre de semaines que vous avez travaillé en [l'année de référence]?

- | | |
|----------|------------------|
| 1. Oui | passez à EN_C001 |
| 2. Non | passez à DI_Q050 |
| 8. Refus | passez à DI_Q050 |

9. Ne sais pas passez à DI_Q050

DI_Q050: **En [l'année de référence], aurait-il voulu travailler plus de semaines ou moins?**

En [l'année de référence], aurait-elle voulu travailler plus de semaines ou moins?

En [l'année de référence], auriez-vous voulu travailler plus de semaines ou moins?

- | | |
|-----------------------|------------------|
| 1. Plus grand nombre | passez à DI_Q055 |
| 2. Moins grand nombre | passez à DI_Q060 |
| 8. Refus | passez à DI_Q065 |
| 9. Ne sais pas | passez à DI_Q065 |

DI_Q055: **Est-ce son incapacité qui l'empêchait de travailler plus?**

Est-ce son incapacité qui l'empêchait de travailler plus?

Est-ce votre incapacité qui vous empêchait de travailler plus?

1. Oui
2. Non
8. Refus
9. Ne sais pas

passez à EN_C01

DI_Q060: **Est-ce à cause de son incapacité qu'il aurait voulu travailler moins?**

Est-ce à cause de son incapacité qu'elle aurait voulu travailler moins?

Est-ce à cause de votre incapacité que vous auriez voulu travailler moins?

1. Oui
2. Non
8. Refus
9. Ne sais pas

passez à EN_C001

DI_Q065: **Est-ce son incapacité qui l'empêchait complètement d'avoir un emploi ou d'en chercher un?**

Est-ce son incapacité qui l'empêchait complètement d'avoir un emploi ou d'en chercher un?

Est-ce votre incapacité qui vous empêchait complètement d'avoir un emploi ou d'en chercher un?

1. Oui
2. Non
8. Refus
9. Ne sais pas

passez à EN_C001

5.8 Module EN

EN_C001 :

Si Slidmem.taxperm = 1 , 4 ou 5

passez à CAI_SO

Si Slidmem.taxperm = 2 ou 0

passez à EN_R001

Si Slidmem.taxperm = 3 et le Proxysex = non proxy

passez à EN_Q005

Autrement

passez à EN_R001

Taxperm = 0 ne lui a pas été posée la question sur la permission

Taxperm = 1 a donné la permission

Taxperm = 2 a refusé de donner la permission

Taxperm = 3 n'a pas rempli de déclaration de revenus

Taxperm = 4 a retiré sa permission

Taxperm = 5 a refusé de répondre aux questions sur le Revenu mais répondra à celles sur le Travail

EN_R001: **Cette enquête recueille également des renseignements sur le revenu en mai. [Répondant] peut nous donner la permission de consulter sa déclaration de revenus ou on l'appellera en mai pour une interview. S'il nous donne la permission, nous ne le contacterons qu'une fois l'an en janvier.**

Cette enquête recueille également des renseignements sur le revenu en mai. [Répondant] peut nous donner la permission de consulter sa déclaration de revenus ou on l'appellera en mai pour une interview. Si elle nous donne la permission, nous ne la contacterons qu'une fois l'an en janvier.

Cette enquête recueille également des renseignements sur le revenu en mai. Vous pouvez nous donner la permission de

consulter votre déclaration de revenus ou on vous appellera en mai pour une interview. Si vous nous donnez la permission, nous ne vous contacterons qu'une fois l'an en janvier.

INTERVIEWEUR: Appuyer sur <Enter> pour continuer.

passez à EN_Q010

EN_Q005: **Selon l'an passé, vous avez indiqué que vous n'avez pas soumis de déclaration de revenus l'an dernier. Prévoyez-vous le faire pour [l'année de référence]?**

- | | |
|----------------------|------------------|
| 1. Oui | passez à EN_Q010 |
| 2. Non | passez à CAI_SO |
| 3. Erreur l'an passé | passez à EN_Q010 |
| 8. Refus | passez à CAI_SO |
| 9. Ne sais pas | passez à CAI_SO |

Si la réponse est «Oui» ou «Erreur l'an passé»

passez à EN_Q010

Si la réponse est «Non»

réglez EN_Q010 à 3 «Ne produit pas de déclaration de revenus» et passez à CAI_SO

Autrement

passez à CAI_SO

EN_Q010: **Est-ce qu'il donne la permission à Statistique Canada de consulter sa déclaration de revenus pour cette enquête?**

Est-ce qu'elle donne la permission à Statistique Canada de consulter sa déclaration de revenus pour cette enquête?

Est-ce que vous donnez la permission à Statistique Canada de consulter votre déclaration de revenus pour cette enquête?

1. Oui
2. Non
3. Ne complète pas de déclaration de revenus
8. Refus
9. Ne sais pas

EN_R015: INTERVIEWEUR : Ceci est la fin de la composante. Retournez aux questions précédentes pour effectuer les corrections nécessaires ou appuyez sur <Enter> pour continuer.