



N° 75F0002MIF au catalogue — N° 007

ISSN: 1707-2867

ISBN: 0-662-77167-2

Document de recherche

Série de documents de recherche - Revenu

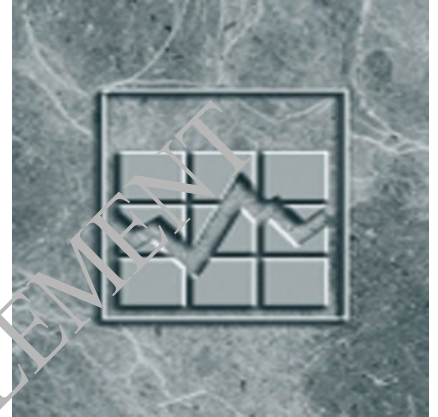
Questionnaire de l'interview sur le travail, janvier 2003 : Enquête sur la dynamique du travail et du revenu

par Andrea Hiltz et Chantal Cléroux

Division de la statistique du revenu
Immeuble Jean-Talon, Ottawa, K1A 0T6

Téléphone: 1 613 951-9775

Toutes les opinions émises par les auteurs de ce document ne reflètent pas nécessairement celles de Statistique Canada.



Statistique
Canada

Statistics
Canada

Canada

POUR INFORMATION SEULEMENT

Comment obtenir d'autres renseignements

Veillez communiquer avec les Services à la clientèle, Division de la statistique du revenu, Statistique Canada, Ottawa, Ontario, K1A 0T6 ((613) 951-7355; (888) 297-7355: revenu@statcan.ca).

Pour obtenir des renseignements sur l'ensemble des données de Statistique Canada qui sont disponibles, veuillez composer l'un des numéros sans frais suivants. Vous pouvez également communiquer avec nous par courriel ou visiter notre site Web.

Service national de renseignements	1 800 263-1136
Service national d'appareils de télécommunications pour les malentendants	1 800 363-7629
Renseignements concernant le Programme des bibliothèques de dépôt	1 800 700-1033
Télécopieur pour le Programme des bibliothèques de dépôt	1 800 889-9734
Renseignements par courriel	infosats@statcan.ca
Site Web	www.statcan.ca

Renseignements sur les commandes et les abonnements

Le produit n° 75F0002MIF2004007 au catalogue est gratuit sur Internet. Les utilisateurs sont priés de se rendre à http://www.statcan.ca/cgi-bin/downpub/research_f.cgi.

Normes de service à la clientèle

Statistique Canada s'engage à fournir à ses clients des services rapides, fiables et courtois, et ce, dans la langue officielle de leur choix. À cet égard, notre organisme s'est doté de normes de service à la clientèle qui doivent être observées par les employés lorsqu'ils offrent des services à la clientèle. Pour obtenir une copie de ces normes de service, veuillez communiquer avec Statistique Canada au numéro sans frais 1 800 263-1136.



Statistique Canada
Division de la statistique du revenu

Série de documents de recherche - Revenu

Questionnaire de l'interview sur le travail, janvier 2003 : Enquête sur la dynamique du travail et du revenu

Publication autorisée par le ministre responsable de Statistique Canada

© Ministre de l'Industrie, 2004

Tous droits réservés. Il est interdit de reproduire ou de transmettre le contenu de la présente publication, sous quelque forme ou par quelque moyen que ce soit, enregistrement sur support magnétique, reproduction électronique, mécanique, photographique, ou autre, ou de l'emmagasiner dans un système de recouvrement, sans l'autorisation écrite préalable des Services de concession des droits de licence, Division du marketing, Statistique Canada, Ottawa, Ontario, Canada K1A 0T6.

Juin 2004

N° 75F0002MIF2004007 au catalogue

ISSN: 1707-2867

ISBN: 0-662-77167-2

Périodicité : Occasionnel

Ottawa

This publication is available in English upon request (Catalogue no. 75F0002MIE)

Note de reconnaissance

Le succès du système statistique du Canada repose sur un partenariat bien établi entre Statistique Canada et la population, les entreprises, les administrations canadiennes et les autres organismes. Sans cette collaboration et cette bonne volonté, il serait impossible de produire des statistiques précises et actuelles.

Sommaire

La série d'interviews sur le travail pour l'Enquête sur la dynamique du travail et du revenu (EDTR) est réalisée chaque année au mois de janvier au moyen de l'interview assistée par ordinateur (IAO); il n'y a pas de questionnaires imprimés pour la collecte. Le présent document est le rapprochement écrit de l'IAO, ou du questionnaire.

Une interview sur le travail est recueillie pour tous les répondants âgés de 16 ans et plus. Un nouveau panel (Panel 4) a été introduit en l'an 2003 pour l'année de référence 2002, ce qui représente environ 17 000 ménages. Le panel 3, introduit en 2000 pour l'année de référence 1999 et formé d'environ 18 500 ménages, terminait sa quatrième année d'enquête.

Le présent document brosse un tableau de la structure de l'interview sur le travail de janvier 2003 en présentant la formulation des questions, les réponses possibles, et le cheminement des questions.

POUR INFORMATION SEULEMENT

Table des matières

1. Introduction.....	6
2. Quoi de neuf.....	6
3. Comment lire le présent document	10
4. Contenu	14
5. L'interview sur le travail	19
5.1 Module DA.....	19
5.2 Module CH.....	34
5.3 Module SE.....	79
5.4 Module CO.....	83
5.5 Module SP.....	86
5.6 Module ED.....	92
5.7 Module DI.....	130
5.8 Module EN.....	136

POUR INFORMATION SEULEMENT

1. Introduction

La série d'interviews sur le travail pour l'Enquête sur la dynamique du travail et du revenu (EDTR) est réalisée chaque année au mois de janvier au moyen de l'interview assistée par l'ordinateur (IAO); il n'y a pas de questionnaires imprimés pour la collecte. Le présent document est donc le rapprochement écrit de l'IAO, ou le questionnaire. L'IAO se déroule de la façon suivante :

- a) Une question apparaît à l'écran de l'ordinateur et est lue à voix haute au répondant.
- b) La réponse donnée par le répondant est saisie directement par l'intervieweur.
- c) Selon la réponse donnée, l'âge ou un autre critère d'enchaînement, l'ordinateur détermine la question suivante et l'affiche à l'écran.

Ce document de recherche présente le contenu de l'interview sur le travail¹, y compris le libellé des questions, les réponses possibles ainsi que l'enchaînement des questions.

2. Quoi de neuf

Questions nouvelles:

DA_Q076

Nous avons ajouté cette question plus spécialement pour les répondants qui ont été absents de leur emploi au début de l'année de référence et qui ne sont pas retournés au travail au cours de l'année de référence. Nous voulons déterminer s'ils prévoient retourner travailler pour le même employeur ultérieurement. Dans l'affirmative, nous voulons maintenir la relation de travail entre le travailleur et l'employeur. Dans la négative, nous mettons un terme à cette relation et demandons à ces travailleurs quand ils ont réalisé qu'ils ne retourneraient pas travailler pour leur employeur (question DA_Q080). La fin de l'emploi est alors établie en fonction de cette date.

CH_R001

Nouvelle question posée aux répondants qui ont répondu par l'affirmative à la question DA_Q076.

¹ Les questions démographiques et celles sur la composition du ménage sont présentées dans un autre document.

CH_Q169

Cette question a été ajoutée pour nous aider à repérer les personnes sous-employées contre leur gré, en ce qui a trait au nombre d'heures travaillées dans le cadre d'un emploi précis. Antérieurement, seule la raison principale du travail à temps partiel permettait d'obtenir cette information (CH_Q170, « N'a pu trouver qu'un emploi à temps partiel »). Même si nous maintenons cette catégorie de réponse pour la raison du travail à temps partiel, nous voulons demander directement aux répondants s'ils auraient voulu travailler plus d'heures. Cette méthode est conforme au cheminement des questions dans d'autres enquêtes.

CH_Q249

Dans le cas des répondants ayant déclaré un changement de salaire au cours de l'année de référence (à CH_Q248), nous avons ajouté une question qui nous aide à déterminer le mois pendant lequel ce changement s'est produit. Une connaissance plus précise de la période du changement accroît la qualité du calcul des gains annuels totaux. Cette question était posée antérieurement, mais elle a été supprimée de l'enquête entre janvier 2000 et janvier 2002.

CH_Q357

Cette question, s'apparentant à la question CH_Q355, n'est posée qu'aux répondants qui ont été absents de leur emploi pendant toute l'année et qui prévoient toujours retourner travailler pour le même employeur ultérieurement (renseignement déclaré à DA_Q076).

CH_E252, CH_E337, CH_E380

Nouvelles vérifications

ED_Q021, ED_Q021A, ED_Q022, ED_C023, ED_Q023, ED_C024, ED_Q024, ED_Q030, ED_Q032, ED_Q033, ED_Q034, ED_C042, ED_Q042, ED_Q055, ED_Q057, ED_Q058, ED_Q059, ED_C067, ED_Q067, ED_Q080, ED_Q082, ED_Q083, ED_Q084, ED_C092, ED_Q092, ED_Q105, ED_Q107, ED_Q108, ED_Q109, ED_C117, ED_Q117, ED_Q130, ED_Q132, ED_Q133, ED_Q138, ED_C146, ED_Q146, ED_Q147, ED_Q148, ED_N149, ED_N149A, ED_Q163, ED_C172, ED_Q172, ED_C300, ED_Q300, ED_Q305, ED_Q310, ED_Q310S, ED_Q315, ED_Q320, ED_Q325, ED_Q330, ED_Q335, ED_Q340, ED_Q345, ED_C350, ED_Q350

Lors de l'année de la collecte de 2003, le module éducation du questionnaire travail de l'EDTR a subi plusieurs modifications. De nombreuses questions ont été ajoutées pour identifier avec plus de précision la durée de chaque programme scolaire suivi par les répondants (ex : mois de fréquentation de chaque institution scolaire, nombre d'heures/semaine et nombre de semaines de fréquentation scolaire), le domaine d'études, ainsi que des questions sur les objectifs liés au travail et le support de l'employeur. Des questions sur le principal cours lié au travail durant l'année de référence et des questions sur la durée et le sujet de ce cours ont également été ajoutées.

Questions modifiée:

DA_C005

Nouvelle logique permettant de ne pas demander de nouveau aux répondants ayant déclaré qu'ils ne travaillaient pas au moment de l'interview préliminaire (EX_Q001) s'ils ont travaillé pendant l'année de référence (comme c'était le cas dans les applications des années précédentes). La période d'inactivité est alors établie pour « toute l'année », et on passe ensuite au module SE.

DA_Q050

Ajout d'une fourchette ferme d'au moins 10 ans pour l'âge du répondant.

DA_Q070

Modification de l'enchaînement menant à la nouvelle question DA_Q076 si la réponse est négative.

DA_E081

Cette vérification mène maintenant à la question DA_Q100. Si le répondant déclare qu'il ne retournera pas travailler pour l'employeur (à DA_Q080), cet employeur est supprimé à la vérification DA_E081. Une fois l'employeur supprimé, nous posons la question DA_Q100 en vue de déterminer la raison pour laquelle le répondant n'est pas retourné travailler pour cet employeur au cours de l'année de référence.

CH_Q055

Nous avons supprimé les mots <au Canada> de la question pour obtenir un portrait précis de la taille de l'entreprise. De plus en plus de sociétés établissent des succursales à l'étranger, et nous ne voulons pas limiter le nombre total d'employés à ceux travaillant uniquement dans les établissements situés au Canada.

CH_Q155, CH_Q160, CH_Q251, CH_Q270

Modifications au libellé des questions.

CH_Q165

Modifications au libellé de la question.

Modification de l'enchaînement menant à la nouvelle question CH_Q169 si la réponse donnée est <moins que 30 heures>.

CH_Q170

La catégorie 2 correspond maintenant à la réponse <S'occuper de ses enfants> et la catégorie 7, à la réponse <Préférence personnelle>.

Nous avons ajouté la catégorie 9, <Conjoncture économique>, pour assurer la

concordance avec les catégories de réponse de l'Enquête sur la population active. La catégorie 10, antérieurement la catégorie 9, couvre maintenant la réponse <Autre (précisez)>.

CH_Q190, CH_Q249

Nous avons ajouté des directives à l'intention de l'intervieweur par souci de précision.

CH_Q252

Les renseignements, qui antérieurement figuraient uniquement dans les notes de l'intervieweur, font maintenant partie de la question lue à voix haute au répondant.

Il s'agit là d'un nouvel enchaînement menant à une nouvelle vérification (CH_E252) permettant de confirmer les montants déclarés qui semblent élevés.

CH_Q271

Il s'agit là d'un nouvel enchaînement menant à la question CH_Q272 et permettant de demander aux répondants ayant déclaré avoir un régime de pension d'employeur s'ils cotisent à un REÉR collectif.

CH_Q345, CH_Q390

La catégorie 8 correspondant maintenant à la réponse <Conflit de travail (grève ou lockout)>, la catégorie 9, à la réponse <Mise à pied saisonnière> et la catégorie 10, à la réponse <Mise à pied temporaire en raison de la conjoncture économique> ont été modifiées pour concorder avec le libellé employé dans l'Enquête sur la population active. La catégorie 12 <Emploi devant commencer à une date future> a été supprimée et représente maintenant la réponse <Autre (précisez)> qui se trouvait antérieurement à la catégorie 13.

CH_Q350

Changement d'enchaînement menant à la nouvelle question CH_Q357 lorsqu'une réponse affirmative est donnée à la question DA_Q076.

CH_Q380

Nouvel enchaînement menant à une nouvelle vérification.

ED_Q005, ED_Q020, ED_Q025, ED_Q026, ED_Q040, ED_Q040S, ED_Q045, ED_N045, ED_N050, ED_Q065, ED_Q065S, ED_Q070, ED_N070, ED_N075, ED_Q090, ED_Q090S, ED_Q095, ED_N095, ED_N100, ED_Q115, ED_Q115S, ED_Q120, ED_N120, ED_N125, ED_Q135, ED_Q145, ED_Q145S, ED_Q150, ED_Q155, ED_Q160, ED_Q170, ED_Q170S, ED_Q175, ED_N175, ED_N180, ED_Q185, ED_Q190

Changements de l'enchaînement attribuables au remaniement du module traitant de l'éducation.

DI_Q005

Modification du libellé de la question pour assurer la concordance avec le libellé employé dans l'Enquête nationale sur la santé de la population.

DI_Q010

Modification du libellé des catégories 2 et 3 pour assurer la concordance avec le libellé employé dans l'Enquête nationale sur la santé de la population.

DI_Q050

Changement de l'enchaînement si le répondant donne les réponses <Ne sais pas> ou <Refus>. Antérieurement, on posait à ces répondants la question DI_Q065 qui ne devrait être posée qu'aux répondants n'ayant pas travaillé au cours de l'année de référence.

Questions supprimées:

DA_E051

La vérification n'est plus nécessaire puisqu'on a ajouté une vérification de fourchette ferme minimum à la question DA_Q050.

ED_Q010, ED_N010, ED_Q015, ED_Q050, ED_Q075, ED_Q100, ED_Q125, ED_Q130, ED_Q180

Ces questions ont été supprimées en raison du remaniement du module traitant de l'éducation.

Renumérotation des questions:

De	A	De	A
CH_Q250	CH_Q248	ED_Q055	ED_Q068
ED_Q027	ED_N027	ED_Q080	ED_Q093
ED_Q030	ED_Q043	ED_Q105	ED_Q118

3. Comment lire le présent document

Numéros des questions : Pour chaque section, le numéro des questions correspond aux chiffres réels utilisés dans le logiciel qui apparaissent à l'écran de l'ordinateur de l'intervieweur. Le texte en **gras** est lu, tel quel, par l'intervieweur. Les directives à l'intervieweur sont précédées du mot <<INTERVIEWEUR>> et ne sont pas lues tout haut au répondant.

Conventions d'attribution des noms : Les conventions d'attribution des noms sont en conformité avec les normes en usage pour les enquêtes sociales de Statistique Canada.

Questions avec un Q (p. ex. DA_Q065) = question
C (p. ex. ED_C001) = vérification interne
N (p. ex. ED_N045) = directives à l'intention de l'intervieweur
E (p. ex. DA_E080) = directives de vérification à l'intention de l'intervieweur

Postes préremplis : Présentés entre crochets [], ces postes sont propres à l'interview de chacun des répondants. Le logiciel ajoute les renseignements pertinents à la question, que l'intervieweur n'a plus qu'à lire. Les postes préremplis comprennent :

[répondant] – Prénom et nom du membre du ménage concerné par les questions. Il ne s'agit pas nécessairement de la personne qui parle à l'intervieweur.

[pnom] – Prénom du membre du ménage concerné par les questions. Il ne s'agit pas nécessairement de la personne qui parle à l'intervieweur.

[l'année de référence] – Année **pour laquelle** les données sont recueillies (2002).

[l'année de référence précédente] – Il s'agit de l'année précédant l'année de référence (2001).

[année en cours] – Année **au cours de laquelle** les données sont recueillies (2003).

[employeur] – Il s'agit de l'employeur nommé dans la question. Jusqu'à six employeurs peuvent faire l'objet des questions. Dans chacun des cas, le nom de l'employeur particulier est inscrit dans le poste prérempli.

[catégorie de travailleur] – Indique si un répondant est un(e) travailleur(euse) rémunéré(e), un(e) travailleur(euse) autonome ou un(e) travailleur(euse) non rémunéré(e) dans une entreprise familiale.

[genre de travail] – Il s'agit d'une brève description de la profession du répondant ou du genre de travail qu'il effectuait, au moment du dernier contact.

[industrie] – Il s’agit d’une description de l’industrie de l’employeur telle que fournie par le répondant.

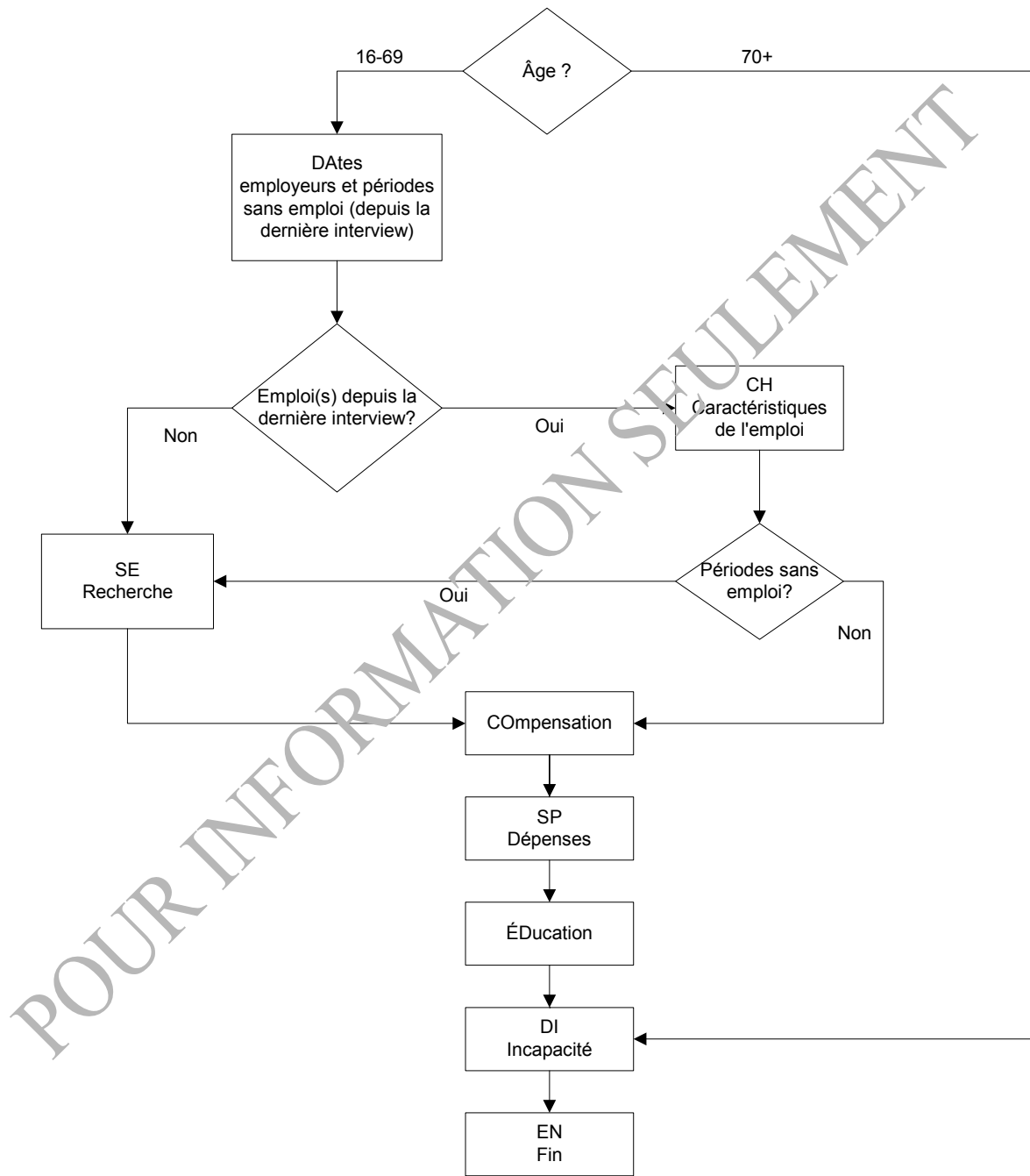
[date de début] et [date de fin] – Selon la question posée, on peut ici désigner les dates du début ou de la fin d’un emploi particulier, d’un congé sans solde ou d’une période sans emploi.

[prérempli par Empl.oldwage et Empl.oldwageu] – salaire déclaré l’année précédente pour le répondant.

Fourchettes : On précise les fourchettes, fermes et flexibles, pour certaines des questions. La fourchette ferme donne la valeur acceptable la plus élevée et la plus faible pour une réponse donnée. Par exemple, pour CH_Q110 (nombre d’employés directement supervisés), on trouve une fourchette ferme de 1 - 995. Si l’intervieweur tente d’introduire un chiffre plus grand que 995, le système ne l’acceptera pas.

La fourchette flexible précise une limite supérieure qui, si elle est dépassée, entraînera une question d’approfondissement visant à confirmer que le montant inscrit est exact. S’il est exact, l’intervieweur peut l’introduire dans la mesure où il ne dépasse pas la fourchette ferme. Par exemple, si le répondant déclare que le nombre d’employés supervisés est 65, il dépasse ainsi la fourchette flexible de >60. Si l’on confirme que ce numéro est exact, l’intervieweur peut l’introduire dans la mesure où il ne dépasse pas la limite supérieure de 995 de la fourchette ferme.

Dates : Toutes les dates sont inscrites selon le modèle JJ/MM/AAAA, sauf avis contraire.



4. Contenu

L'enchaînement général de l'interview sur le travail est donné dans le graphique de cheminement sur la page précédente.

On peut constater une divergence initiale fondée sur l'âge. On pose aux personnes de 16 - 69 ans la série de questions portant sur le travail, tandis que les personnes de 70 ans et plus passent à la question DA_Q001 (activité principale) et puis au module sur l'incapacité (DI). Dans le premier cas, si le répondant a travaillé depuis la dernière interview, on demande les caractéristiques des emplois occupés, jusqu'à concurrence de six, puis on définit les périodes sans emploi, le cas échéant. Si des périodes sans emploi sont signalées, on pose au répondant la série de questions portant sur la recherche (SE). Ces questions sont également posées aux répondants qui n'ont pas travaillé depuis la dernière interview sur le travail. On demande alors à tous les répondants des renseignements sur les indemnités (CO) avant de passer aux modules suivants concernant les dépenses (SP), l'éducation (ED), l'incapacité (DI) et la fin – contact (EN).

L'interview sur le travail comprend huit modules principaux qui sont décrits dans le tableau suivant.

Modules de l'enquête sur le travail et composantes principales

DA	CH	SE	CO	SP	ED	DI	EN
Durée de conservation d'emploi	Caractéristiques générales de l'emploi	Périodes sans emploi	Assurance-emploi reçue	Pension alimentaire reçue	Genre d'établissement d'enseignement	Précise les incapacités ou restrictions d'activités	Autorisation d'utiliser la déclaration d'impôt
Raisons de la cessation d'emploi	Responsabilités de supervision ou de gestion	Activités de recherche d'emploi	Indemnités pour accidents du travail reçus	Pension alimentaire payée	Mois/semaines/heures de fréquentation scolaire	Effet du problème de santé sur la quantité de travail effectuée et/ou sur la capacité de travailler	
	Horaire de travail		Assistance sociale ou bien-être reçu	Service de garde d'enfants payé	Renseignements sur tous diplômes, certificats ou grades acquis		
	Salaires et avantages sociaux				Information sur principal cours relié au travail		
	Absences du travail d'une durée d'une semaine et plus						

DA : Dates – Les dates de début et de fin d'emploi sont recueillies pour les employeurs déclarés pour l'année, jusqu'à concurrence de six. Ce module comporte une liste de tous les employeurs pour qui la personne a travaillé au cours de l'année et une liste d'employeurs « fantômes » (anciens employeurs signalés lors d'interviews précédentes). Ce module sert également à retransmettre aux répondants le nom des employeurs pour lesquels ils ont travaillé depuis le mois de janvier précédent. Dans le cas d'une personne en congé sans solde au début du mois de janvier précédent, on retransmet des renseignements sur le congé, ainsi que le nom de l'employeur.

En ce qui a trait aux réponses « Ne sais pas » portant sur les dates d'emploi : Pour recueillir des renseignements sur un employeur, l'intervieweur doit être en mesure d'établir la date où la personne a commencé à travailler pour cet employeur. Si l'intervieweur est en mesure de déterminer le mois où a commencé l'emploi, mais non le jour, l'ordinateur fixera cette journée au premier du mois et l'employeur sera accepté. De même, si l'intervieweur peut déterminer le mois où l'emploi s'est terminé, mais non le jour, l'ordinateur fixera comme jour la 28^e journée du mois. Toutefois, si l'intervieweur ne peut obtenir une estimation du mois où l'emploi a commencé ou s'est terminé, le traitement ne peut avoir lieu et le nom de l'employeur est supprimé de la liste. Si le répondant ne déclare aucun employeur au cours de l'année écoulée, on passe à SE.

Les emplois sont classés comme suit dans DA :

Type d'emploi 1 – emploi qu'occupait le répondant au 31 décembre de l'année de référence précédente.

Type d'emploi 2 – emploi que n'occupait pas le répondant au 31 décembre de l'année de référence précédente, mais auquel il/elle était rattaché (à cause d'une mise à pied temporaire ou d'une absence de plus d'une semaine).

Type d'emploi 3 – emploi non mentionné auparavant lors de l'enquête et que le répondant a habituellement obtenu au cours de l'année de référence.

Les périodes sans emploi sont établies en fonction des dates des emplois. L'emploi auprès de l'employeur peut avoir pris fin ou non, c'est-à-dire que le répondant pouvait travailler ou non pour l'employeur à la fin de l'année de référence. Si le répondant déclare ne pas avoir d'emploi de type 1, l'emploi est supprimé sans que d'autres questions soient posées. Pour les emplois du type 2, la même réponse entraîne une question d'approfondissement.

CH : Caractéristiques – On recueille ces données pour un maximum de six employeurs par répondant. Pour les types d'emploi 1 et 2, le nom de l'employeur et le genre de travail effectué sont retransmis au répondant. On peut enregistrer un changement touchant la profession et le salaire, ainsi que un changement touchant les horaires de travail pour les employés dont les emplois sont de type 1 et 2. Ceci permet un calcul plus précis des taux horaires implicites des salaires ou des gains annuels totaux reçus d'un employeur (les gains annuels totaux de tous les employeurs seront également recueillis au mois de mai dans l'interview sur le revenu). Le nombre d'absences d'une semaine et plus (à l'exception des vacances payées), ainsi que les détails touchant la première et la dernière absence pour chaque employeur sont également consignés.

SE : Recherche – Si une période sans emploi a été signalée dans les DA, ou si le répondant n'a travaillé à aucun moment de l'année, l'enchaînement se fera vers ce module. Pour chaque période sans emploi, il existe une série de questions sur la recherche d'emploi et sur le désir d'obtenir un emploi. Dans le cas des personnes qui commencent l'année par une période sans emploi, on ne retransmet l'état de la recherche d'emploi en janvier que si ces personnes cherchaient effectivement du travail.

CO : Indemnités – Ce module comporte des questions touchant les prestations d'assurance-emploi et d'aide sociale ou les indemnités pour accidents du travail. Ces questions sont posées à tous les répondants, indépendamment des absences et des périodes sans emploi. Les informations recueillies touchent :

- les prestations d'assurance-emploi, d'aide sociale et les indemnités pour

accidents du travail reçues au cours de l'année de référence;
- les mois où ces montants ont été reçus.

- SP : Dépenses – Ce module recueille les données relatives aux pensions alimentaires, pour les deux, reçues ou payées. Il comprend aussi des questions concernant les dépenses pour les services de garde d'enfants. L'EDTR a recueilli pour la première fois ce genre de renseignements pour l'année de référence 1999.
- ED : Éducation – Ce module sur l'enseignement régulier comprend les études poursuivies durant l'année, ainsi que les grades, certificats et diplômes obtenus. Si les répondants ont fréquenté plus d'une catégorie d'établissements d'enseignement, plusieurs enchaînements en résulteront qui permettront d'obtenir des renseignements portant sur le domaine d'études, la durée du programme et le type de fréquentation (mois, semaines et heures). En posant la question ED_Q150 concernant d'autres grades, certificats et diplômes obtenus au cours de l'année de référence, le module permet de dégager les situations où un répondant a reçu un grade au cours de l'année de référence même si le programme a pris fin l'année précédente. Dans cette section, nous avons inclut aussi des questions sur le cours suivi le plus important relié au travail.
- DI : Incapacité – Ce module contient des questions liées à l'incapacité, lesquelles ont été modifiées pour refléter celles qui ont été posées lors du recensement de 2001. Les questions sur l'incapacité sont posées à tous les répondants. La structure de base des questions touche l'incapacité à la maison, au travail et dans d'autres activités, mais les questions diffèrent selon que le répondant ait travaillé ou non pendant l'année de référence. Aucune question n'est posée sur l'incapacité au travail si le répondant est âgé de 70 ans et plus.
- EN : Fin – Ce module permet de demander à chaque répondant l'autorisation de consulter sa déclaration de revenus en préparation de l'interview sur le revenu en mai. Si la permission est donnée, le prochain contact sera en janvier de la prochaine année, et non en mai.

5. L'interview sur le travail

5.1 Module DA

Si le répondant est < 16 ans : Pas d'interview de travail. L'interview est complétée et l'appstat est réglé à 61. Retournez à la liste des composantes.

Si Hhinfo.prelflag = 1 (nouveau membre, nouveau panel ou la personne a maintenant 16 ans) la question proxy sera posée lors de l'interview préliminaire;

Si Hhinfo.prelflag = 2 (répondant faisant déjà partie de l'enquête) la question proxy sera posée lors de l'interview sur le travail.

PR_N001: INTERVIEWEUR: Choisissez le nom de la personne qui a fourni l'information. Si la personne n'est pas sur la liste, choisissez «Non-membre du ménage».

passez à DA_Q001

Rubrique: prénom et nom du répondant, secteur d'activité et catégorie de travailleur

DA_Q001: **J'aimerais vous poser quelques questions sur l'activité principale de [répondant] à la fin de [l'année de référence]. Son activité principale consistait-elle à . . .**

J'aimerais vous poser quelques questions sur l'activité principale de [répondant] à la fin de [l'année de référence]. Son activité principale consistait-elle à . . .

J'aimerais vous poser quelques questions sur votre activité principale à la fin de [l'année de référence]. Votre activité principale consistait-elle à . . .

01. **Travailler à un emploi ou à votre propre compte?**
02. **Chercher un emploi?**
03. **Étudier?**
04. **Tenir maison?**
05. **S'occuper d'autres membres de sa famille (incluant des jeunes enfants)?**
06. **Être à la retraite?**
07. **Maladie de longue durée ou incapacité ?**
08. **Faire du bénévolat ?**

Si Non/Refus/Ne sais pas passez à DA_E005

DA_E005: Le répondant nie avoir travaillé pour cet employeur pendant [l'année de référence]. Appuyer sur «D» pour éliminer l'employeur de la liste d'employeurs.

passez à DA_C001

DA_C001: S'il y a d'autres types d'emploi 1 ou 2 à confirmer passez à DA_C120.
Si tous les employeurs ont été niés passez à DA_Q015.

Rubrique: secteur d'activité, catégorie de travailleur

DA_Q010: **Selon l'interview de l'an passé, il avait un emploi chez [employeur] mais il ne travaillait pas au début de janvier [l'année de référence]. Est-ce exact?** (Les erreurs d'orthographe ou des clarifications peuvent être corrigées ou apportées plus tard).

Selon l'interview de l'an passé, elle avait un emploi chez [employeur] mais elle ne travaillait pas au début de janvier [l'année de référence]. Est-ce exact? (Les erreurs d'orthographe ou des clarifications peuvent être corrigées ou apportées plus tard).

Selon l'interview de l'an passé, vous aviez un emploi chez [employeur] mais vous ne travailliez pas au début de janvier [l'année de référence]. Est-ce exact? (Les erreurs d'orthographe ou des clarifications peuvent être corrigées ou apportées plus tard).

[Le motif et la date de début de l'absence sont affichés à l'écran]

- 1. Oui
- 2. Non
- 8. Refus
- 9. Ne sais pas

Si Oui passez à DA_Q070

Si Non//Refus/Ne sais pas passez à DA_Q025

DA_Q015: **Travaillait-il à un emploi ou dans une entreprise en [l'année de référence]?**

Travaillait-elle à un emploi ou dans une entreprise en [l'année de référence]?

Travaillez-vous à un emploi ou dans une entreprise en [l'année de référence]?

1. Oui
2. Non
8. Refus
9. Ne sais pas

Si Oui si le répondant a des anciens employeurs dans le fichier Compinfo.dbf, passez à DA_Q030. s'il n'y a pas des anciens employeurs, passez à DA_Q040

Si Non/Refus/Ne sais pas Si Compinfo.prlflg59 = 1, passez à DA_C015
Si Compinfo.prlflg59 = 2, passez à SE_C001

DA_C015: Si EX_Q005 = Non (n'a jamais travaillé à un emploi ou à une entreprise), prendre toute l'année comme période d'inactivité et passez à SE_C001
Si EX_Q005 = Oui (a travaillé à un emploi ou à une entreprise) ou Refus/Ne sais pas, passez à DA_Q020

DA_Q020: **Quand a-t-il travaillé à un emploi ou dans une entreprise la dernière fois?**

Quand a-t-elle travaillé à un emploi ou dans une entreprise la dernière fois?

Quand avez-vous travaillé à un emploi ou dans une entreprise la dernière fois?

INTERVIEWEUR: Si le répondant déclare avoir travaillé en [l'année de référence], retournez et entrez «Oui» pour DA_Q015

L'intervieweur entre le jour, le mois et l'année

Fourchette ferme: minimum: ([l'année de référence]) moins (âge) moins 10] (10ans)
maximum: [l'année de référence] moins 1

passez à SE_C001

DA_Q025: **Avait-il encore un emploi avec [employeur] au début de janvier [l'année de référence]?**

Avait-elle encore un emploi avec [employeur] au début de janvier [l'année de référence]?

Aviez-vous encore un emploi avec [employeur] au début de janvier [l'année de référence]?

1. Oui
2. Non
8. Refus
9. Ne sais pas

Si Oui régler type d'employeur à 1;
si Compinfo.prl.g59 = 1, passez à DA_C045
si Compinfo.prl.g59 = 2, passez à DA_Q085

Si Non/Refus/Ne sais pas passez à DA_E025

DA_E025: Le répondant nie avoir travaillé pour cet employeur pendant [l'année de référence]. Appuyez sur «D» pour éliminer l'employeur de la liste des employeurs.

passez à DA_C120

DA_Q030: **Pour qui travaillait-il?** (nom de l'entreprise, de l'organisme gouvernemental ou de la personne)

Pour qui travaillait-elle? (nom de l'entreprise, de l'organisme gouvernemental ou de la personne)

Pour qui travailliez-vous? (nom de l'entreprise, de l'organisme gouvernemental ou de la personne)

INTERVIEWEUR: Pour choisir un ancien employeur, entrez le numéro à côté du nom de l'employeur. Pour ajouter un nouvel employeur, choisissez «Nouvel employeur».

passez à DA_C030

DA_C030: Si le répondant indique qu'il(elle) travaille pour un ancien employeur, réglez l'ancien employeur comme un employeur de type 3 et passez à DA_Q055.

Si le répondant indique qu'il(elle) travaille pour un nouvel employeur, réglez le nouvel employeur comme un employeur de type 3 et passer à DA_N035.

DA_N035: INTERVIEWEUR: Inscrivez le nom de l'employeur (nom de l'entreprise, de l'organisme gouvernemental ou de la personne)

Maximum: 50 espaces

passez à DA_C035

DA_C035: S'il y a une réponse valide, réglez le nom de l'employeur. Si Refus/Ne sais pas, réglez le nom de l'employeur à «cet employeur».

passez à DA_C045

DA_Q040: **Pour qui travaillait-il?**

Pour qui travaillait-elle?

Pour qui travailliez-vous?

INTERVIEWEUR: Demandez le nom de l'entreprise, de l'organisme gouvernemental ou de la personne.

Maximum: 50 espaces

passez à DA_C040

DA_C040: Réglez le type de l'employeur à 3. S'il y a une réponse valide, réglez le nom d'employeur. Si Refus/Ne sais pas, réglez le nom de l'employeur à «cet employeur».

passez à DA_C045

DA_C045: Si Compinfo.prlflg59 = 1 passez à DA_Q045 (nouveau panel, nouveau membre en janvier ou mai)
Si Compinfo.prlflg59 = 2 passez à DA_Q050 (répondant faisant déjà partie de l'enquête)

DA_Q045: **Quand a-t-il commencé à travailler pour [employeur]?**

Quand a-t-elle commencé à travailler pour [employeur]?

Quand avez-vous commencé à travailler pour [employeur]?

L'intervieweur entre le jour, le mois et l'année

Fourchette ferme: minimum: [l'année de référence] moins
 ([âge] moins 10) (10 ans)
 maximum: 31/12/[l'année de référence]

Si le jour ou le mois est Refus/Ne sais pas réglez à 01
Si l'année est Refus/Ne sais pas passez à DA_E045
Autrement passez à DA_C046

DA_E045: Une valeur doit être entrée pour l'année. Retournez à la question et entrez une valeur.

DA_C046: Si la date signalée à DA_Q045 est antérieure à [l'année de référence], changez la date sur la liste des employeurs au 1er janvier de [l'année de référence];
Autrement entrez la date de DA_Q045. La date est utilisée pour calculer les périodes sans emploi.

passez à DA_Q060

DA_Q050: **Quand a-t-il commencé à travailler pour [employeur]?**

Quand a-t-elle commencé à travailler pour [employeur]?

Quand avez-vous commencé à travailler pour [employeur]?

L'intervieweur entre le jour, le mois et l'année

Si la date signalée à DA_Q050 est antérieure à [l'année de référence], changez la date sur la liste des employeurs au 1er janvier de [l'année de référence].
Autrement entrez la date de DA_Q050. La date est utilisée pour calculer les périodes sans emploi.

Fourchette ferme: minimum: [l'année de référence] moins
 ([âge] moins 10) (10 ans)
 maximum: 31/12/[l'année de référence]

Fourchette souple: minimum: 01/01/[l'année de référence]
 maximum: 31/12/[l'année de référence]

Si le jour ou le mois est Refus/Ne sais pas réglez à 01
Si l'année est Refus/Ne sais pas passez à DA_E050
Autrement passez à DA_Q060

DA_E050: Une valeur doit être entrée pour l'année. Retournez à la question et entrez une valeur.

DA_Q055: **Quand en [l'année de référence], a-t-il commencé à travailler pour [employeur]?**

Quand en [l'année de référence], a-t-elle commencé à travailler pour [employeur]?

Quand en [l'année de référence], avez-vous commencé à travailler pour [employeur]?

L'intervieweur entre le jour, le mois et l'année

Fourchette ferme: minimum: 01/01/[l'année de référence]
maximum: 31/12/[l'année de référence]

Si le jour est Refus/Ne sais pas réglez à 01
Si l'année ou le mois est Refus/Ne sais pas passez à DA_N055
Autrement passez à DA_Q085

DA_N055: INTERVIEWEUR: Les dates sont nécessaires pour continuer l'interview. Retournez à DA_Q055 et entrez un mois ou une année; autrement appuyez sur «D» pour éliminer l'employeur de la liste d'employeurs.

passez à DA_C120

DA_Q060: **A-t-il travaillé pour cet employeur avant [année de DA_Q045 ou DA_Q050]?**

A-t-elle travaillé pour cet employeur avant [année de DA_Q045 ou DA_Q050]?

Avez-vous travaillé pour cet employeur avant [année de DA_Q045 ou DA_Q050]?

1. Oui
2. Non

- 8. Refus
- 9. Ne sais pas

Si Oui passez à DA_Q065
 Si Non/Refus/Ne sais pas passez à DA_Q085

DA_Q065: **Quand a-t-il commencé à travailler pour [employeur] pour la première fois?**

Quand a-t-elle commencé à travailler pour [employeur] pour la première fois?

Quand avez-vous commencé à travailler pour [employeur] pour la première fois?

L'intervieweur entre le mois et l'année

Fourchette ferme: minimum: [l'année de référence] moins
 ([âge] moins 10) (10 ans)
 maximum: la réponse de DA_Q045/DA_Q050

Si le jour ou le mois est Refus/Ne sais pas réglez à 01
 Si l'année est Refus/Ne sais pas passez à DA_E065
 Autrement passez à DA_Q085

DA_E065: Une valeur doit être entrée pour l'année. Retournez à la question et entrez une valeur.

DA_Q070: **Est-ce qu'il est retourné travailler pour [employeur] en [l'année de référence]?**

Est-ce qu'elle est retournée travailler pour [employeur] en [l'année de référence]?

Est-ce que vous êtes retourné travailler pour [employeur] en [l'année de référence]?

- 1. Oui
- 2. Non
- 8. Refus
- 9. Ne sais pas

Si Oui passez à DA_Q075
 Si Non si l'employeur est de type 2 et
 DA_Q005 = Oui, réglez le date de
 début à 01/01/[l'année de référence]

et passez à DA_Q076;
autrement, passez à DA_Q076
Si Refus/Ne sais pas passez à DA_C120

DA_Q075: **Quand est-il retourné travailler pour [employeur]?**

Quand est-elle retournée travailler pour [employeur]?

Quand êtes-vous retourné travailler pour [employeur]?

Quand êtes-vous retournée travailler pour [employeur]?

L'intervieweur entre le jour, le mois et l'année

Fourchette ferme: minimum: 01/01/[l'année de référence]
maximum: 31/12/[l'année de référence]

Si le jour ou le mois est Refus/Ne sais pas réglez à 01
Si l'année est Refus/Ne sais pas passez à DA_E075
Si Compinfo.prlflg59 = 1 passez à DA_C045
Autrement passez à DA_Q085

DA_E075: Une valeur doit être entrée pour l'année. Retournez à la question et entrez une valeur

DA_Q076: **Prévoyait-il retourner travailler pour [employeur]?**

Prévoyait-elle retourner travailler pour [employeur]?

Prévoyez-vous retourner travailler pour [employeur]?

1. Oui
2. Non
8. Refus
9. Ne sais pas

Si Oui passez à DA_C120 et réglez la date de fin à 31/12/[l'année de référence]

Si Non passez à DA_Q080

Autrement passez à DA_C120

DA_Q080: **Quand a-t-il réalisé qu'il ne retournerait pas travailler pour [employeur]?**

Quand a-t-elle réalisé qu'elle ne retournerait pas travailler pour [employeur]?

Quand avez-vous réalisé que vous ne retourneriez pas travailler pour [employeur]?

L'intervieweur entre le jour, le mois et l'année

Fourchette ferme: minimum: 01/01/[l'année de référence]
 maximum: 31/12/[l'année de référence]

Si le jour ou le mois est Refus/Ne sais pas réglez à 0
Si l'année est Refus/Ne sais pas passez à DA_E080
Autrement passez à DA_E081

DA_E080: Une valeur doit être entrée pour l'année. Retournez à la question et entrez une valeur.

DA_E081: Le répondant n'a pas travaillé pour cet employeur pendant [l'année de référence]. Appuyez sur «D» pour éliminer l'employeur de la liste des employeurs.

 passez à DA_Q100

DA_Q085: **Avait-il encore un emploi avec [employeur] au début de [année courante]?**

Avait-elle encore un emploi avec [employeur] au début de [année courante]?

Aviez-vous encore un emploi avec [employeur] au début de [année courante]?

1. Oui
2. Non
8. Refus
9. Ne sais pas

Si Oui passez à DA_C120 et réglez la date de fin à 31/12/[l'année de référence]

Si Non/Refus/Ne sais pas passez à DA_Q090

DA_Q090: **Quand son emploi pour [employeur] a-t-il pris fin?**

Quand son emploi pour [employeur] a-t-il pris fin?

Quand votre emploi pour [employeur] a-t-il pris fin?

L'intervieweur entre le jour, le mois et l'année

Fourchette ferme: minimum: si la date de DA_Q050 ou la date de DA_Q045 < [l'année de référence] réglez le minimum à 01/01/[l'année de référence], autrement minimum = DA_Q045 ou DA_Q050
maximum: 31/12/[l'année de référence]

Si la date d'entrée est < la date de DA_Q045 ou la date de DA_Q050 ce message apparaît à l'écran:
La date de la fin de l'emploi est avant la date du début de l'emploi.

Si (la date entrée est < 01/01/[l'année de référence]) et (DA_Q005 = Oui), ce message apparaît à l'écran :
Confirmez la date. La date de la fin de l'emploi ne peut être avant le 1er janvier [l'année de référence].
Si la date entrée est correcte, retournez à DA_Q005 et changez la réponse à «Non».

Si le jour est Refus/Ne sais pas réglez à 01
Si le mois ou l'année est refus/Ne sais pas passez à DA_N095
Autrement passez à DA_Q095

DA_N095: Vérifiez les dates. Le mois et l'année de fin d'un emploi sont nécessaires afin de poursuivre l'interview. Essayez d'obtenir des dates; si non disponibles, appuyez sur «D» pour supprimer l'employeur de la liste des employeurs. Appuyez sur la flèche vers le haut pour retourner.

passer à DA_C120

DA_Q095: **A-t-il quitté cet emploi ou est-ce que l'emploi a pris fin?**

A-t-elle quitté cet emploi ou est-ce que l'emploi a pris fin?

Avez-vous quitté cet emploi ou est-ce que l'emploi a pris fin?

- | | | |
|----|---------------------|------------------|
| 1. | A quitté son emploi | passer à DA_Q100 |
| 2. | L'emploi a pris fin | passer à DA_Q115 |
| 3. | Les deux | passer à DA_Q100 |
| 8. | Refus | passer à DA_C120 |
| 9. | Ne sais pas | passer à DA_C120 |

DA_Q100: **Quelle était la raison principale pour laquelle il a quitté cet emploi?**

Quelle était la raison principale pour laquelle elle a quitté cet emploi?

Quelle était la raison principale pour laquelle vous avez quitté cet emploi?

01. Maladie ou incapacité
02. S'occuper de ses enfants
03. S'occuper des personnes âgées de sa famille
04. Autres obligations personnelles ou familiales
05. Études
06. Nouvel emploi
07. Déménagement
08. N'était pas satisfait(e) de son emploi
09. Retraite
10. Avait un deuxième emploi
11. Autre (précisez)
98. Refus
99. Ne sais pas

Si la réponse est «Maladie ou incapacité» passez à DA_Q105

Si la réponse est «N'était pas satisfait(e) de son emploi»

passez à DA_Q110

Si la réponse est "Autre"

passez à DA_Q100S

Autrement

passez à DA_C120

DA_Q100S: INTERVIEWEUR: Précisez

Maximum: 80 espaces

passez à DA_C120

DA_Q105: **Cette maladie ou blessure était-elle reliée au travail?**

1. Oui
2. Non
8. Refus
9. Ne sais pas

passez à DA_C120

DA_Q110: INTERVIEWEUR: Si nécessaire demandez:

Pouvez-vous me donner d'autres raisons pour lesquelles il n'était pas satisfait de son emploi?

Pouvez-vous me donner d'autres raisons pour lesquelles elle n'était pas satisfaite de son emploi?

Pouvez-vous me donner d'autres raisons pour lesquelles vous n'étiez pas satisfait de votre emploi?

01. Rémunération insuffisante
02. Pas assez d'heures de travail
03. Trop d'heures de travail
04. Mauvaises conditions de travail (mauvaise ventilation, bruyant, etc.)
05. Harcèlement sexuel
06. Incompatibilité avec son employeur ou ses collègues
07. Trop de pression au travail
08. Autre (précisez)
98. Refus
99. Ne sais pas

Si la réponse est "Autre" passez à DA_Q110S
Autrement passez à DA_C120

DA_Q110S: INTERVIEWEUR: Précisez

Maximum: 80 espaces

passez à DA_C120

DA_Q115: **Quelle était la raison principale pour laquelle cet emploi a pris fin?**

01. La compagnie a déménagé
02. La compagnie a fermé ses portes
03. Le travail était de nature saisonnière
04. Mise à pied /manque de travail (non saisonnier)
05. Conflit de travail
06. A été congédié(e) par l'employeur
07. Emploi temporaire / fin de contrat
08. Autre (précisez)
98. Refus
99. Ne sais pas

Si la réponse est "Autre" passez à DA_Q115S

Autrement passez à DA_C120

DA_Q115S: INTERVIEWEUR: Précisez

Maximum: 80 espaces

prenez à DA_C120

DA_C120: S'il existe un autre employeur de type 1
à confirmer

prenez à DA_Q005

S'il existe un autre employeur de type 2
à confirmer

prenez à DA_Q010

Si DA_Q010 = «Oui» et DA_Q070 = «Refus» ou
«Ne sais pas» et il n'y a plus d'employeurs

prenez à SE_C001

S'il y a 6 employeurs

prenez à DA_N120

Autrement

prenez à DA_Q120

DA_Q120: **A-t-il travaillé pour d'autres employeurs en [l'année de
référence]?**

**A-t-elle travaillé pour d'autres employeurs en [l'année de
référence]?**

**Avez-vous travaillé pour d'autres employeurs en [l'année de
référence]?**

1. Oui
2. Non
3. Refus
9. Ne sais pas

Si Oui

prenez à DA_Q040 et reprendre pour
l'employeur suivant;
s'il y a un ancien employeur prenez à
DA_Q030 et reprendre pour
l'employeur suivant.

Si Non/Refus/Ne sais pas prenez à DA_N120

DA_N120: INTERVIEWEUR: Réviser l'information. Pour effectuer des
changements, utilisez la touche <PgUp>
pour retourner en arrière. Aucune

information additionnelle n'est requise pour les employeurs supprimés qui affichent un <X>. Appuyez sur <Enter> pour continuer.

Nom de l'employeur	Date de début	Date de fin
--------------------	---------------	-------------

Si le répondant n'a pas travaillé en [l'année de référence]		passez à SE_C001
Si le répondant a travaillé en [l'année de référence]		passez à CH_C001

5.2 Module CH

CH_C001: Si DA_Q076[employeur] = Oui passez à CH_R001
Autrement si type d'emploi est 3, passez à CH_Q001
si type d'emploi est 1 ou 2, passez à CH_Q005

Rubrique: Nom de l'employeur, date de début et de fin de l'emploi.

CH_R001: **Vous nous avez mentionné que [répondant] était absent de son travail chez [employeur] pour toute l'année [année de référence]. J'aimerais maintenant vous poser quelques questions à propos de cette absence.**

Vous nous avez mentionné que [répondant] était absente de son travail chez [employeur] pour toute l'année [année de référence]. J'aimerais maintenant vous poser quelques questions à propos de cette absence.

Vous nous avez mentionné que vous étiez absent de votre travail chez [employeur] pour toute l'année [année de référence]. J'aimerais maintenant vous poser quelques questions à propos de cette absence.

Vous nous avez mentionné que vous étiez absente de votre travail chez [employeur] pour toute l'année [année de référence]. J'aimerais maintenant vous poser quelques questions à propos de cette absence.

INTERVIEWEUR: Appuyer sur <Enter> pour continuer
Si le répondant nie avoir été absent pour toute l'année [année de référence], entrer Ne sais pas ou Refus.

Si le réponse et <Enter>
Si le réponse et Ne sais pas ou Refus

passez à CH_Q345
s'il y a d'autres
employeurs, passez à
CH_C001;
s'il n'y a plus
d'employeurs, passez
à SE_C001

CH_Q001: **J'aimerais vous poser quelques questions sur l'emploi de [répondant] pour [employeur]. De quel genre d'entreprise, d'industrie ou de service s'agissait-il?** (p. ex. gouvernement fédéral, conserverie, services forestiers)

J'aimerais vous poser quelques questions sur l'emploi de [répondant] pour [employeur]. De quel genre d'entreprise, d'industrie ou de service s'agissait-il? (p. ex. gouvernement fédéral, conserverie, services forestiers)

J'aimerais vous poser quelques questions sur votre emploi pour [employeur]. De quel genre d'entreprise, d'industrie ou de service s'agissait-il? (p. ex. gouvernement fédéral, conserverie, services forestiers)

Maximum: 50 espaces

passez à CH_Q015

CH_Q005: **J'aimerais vous poser certaines questions sur l'emploi de [répondant] pour [employeur]. Est-ce bien le nom de l'employeur?**

J'aimerais vous poser certaines questions sur l'emploi de [répondant] pour [employeur]. Est-ce bien le nom de l'employeur?

J'aimerais vous poser certaines questions sur votre emploi pour [employeur]. Est-ce bien le nom de l'employeur?

1. Oui
2. Non
8. Refus
9. Ne sais pas

Si Oui/Refus/Ne sais pas s'il s'agit d'un(e) travailleur(euse) rémunéré(e), passez à CH_Q040;

Si Non s'il s'agit d'un(e) travailleur(euse)
autonome ou il s'agit d'un(e)
travailleur(euse)
non-rémunéré(e) dans une entreprise
familiale, passez à CH_Q011
passez à CH_Q010

CH_Q010: **Quel est le nom de l'employeur?**

S'il s'agit d'un(e) travailleur(euse)
rémunéré(e) passez à CH_Q040
S'il s'agit d'un(e) travailleur(euse)
autonome ou il s'agit d'un(e)
travailleur(euse) non-rémunéré(e)
dans une entreprise familiale passez à CH_Q011
Si Refus/Ne sais pas passez à CH_E010

Maximum: 50 espaces

CH_E010: **Si vous ne connaissez pas le nom, pouvez-vous me donner une brève description de l'employeur (p. ex. un restaurant, un hôpital, etc.)?**

S'il s'agit d'un(e) travailleur(euse)
rémunéré(e) passez à CH_Q040
S'il s'agit d'un(e) travailleur(euse)
autonome ou il s'agit d'un(e)
travailleur(euse) non-rémunéré(e)
dans une entreprise familiale passez à CH_Q011

CH_Q011: **Êtes-vous encore [catégorie de travailleur] ?**

1. Catégorie confirmée
2. Catégorie non confirmée
8. Refus
9. Ne sais pas

Si confirmé et un(e) travailleur(euse) autonome passez à
CH_Q050;
autrement passez à CH_Q040

Si non confirmé passez à CH_N015
Si Refus/Ne sais pas passez à CH_E015

CH_Q015: **Dans cet emploi, était-il un . . .**

Dans cet emploi, était-elle une . . .

Dans cet emploi, étiez-vous un . . .

Dans cet emploi, étiez-vous une . . .

1. **Travailleur(euse) rémunéré(e) ?**
2. **Travailleur(euse) autonome ?**
3. **Travailleur(euse) non-rémunéré(e) dans une entreprise familiale ?**
8. Refus
9. Ne sais pas

Si un(e) travailleur(euse) rémunéré(e) passez à CH_Q030

Si un(e) travailleur(euse) autonome passez à CH_Q020

Si un(e) travailleur(euse) non-rémunéré(e)
dans une entreprise familiale passez à CH_Q050

Refus/Ne sais pas passez à CH_E015

CH_N015: INTERVIEWEUR: Choisissez la catégorie de travailleur appropriée

1. **Travailleur(euse) rémunéré(e)**
2. **Travailleur(euse) autonome**
3. **Travailleur(euse) non-rémunéré(e) dans une entreprise familiale** (remplace travailleur(euse) non-rémunéré(e))
8. Refus
9. Ne sais pas

Si un(e) travailleur(euse) rémunéré(e) passez à CH_Q030

Si un(e) travailleur(euse) autonome passez à CH_Q020

Si un(e) travailleur(euse) non-rémunéré(e)
dans une entreprise familiale passez à CH_Q050

Refus/Ne sais pas passez à CH_E015

CH_E015: INTERVIEWEUR: La catégorie de travailleur est requise pour le cheminement des questions. Retournez aux questions précédentes et entrez la catégorie de travailleur.

CH_Q020: **Est-ce qu'il avait une entreprise constituée en société?**
(incorporée)

Est-ce qu'elle avait une entreprise constituée en société?
(incorporée)

Est-ce que vous aviez une entreprise constituée en société?
(incorporée)

1. Oui
2. Non
8. Refus
10. Ne sais pas

passez à CH_Q025

CH_Q025: **Est-ce qu'il avait des employés?**

Est-ce qu'elle avait des employés?

Est-ce que vous aviez des employés?

- | | |
|----------------|------------------|
| 1. Oui | passez à CH_C040 |
| 2. Non | passez à CH_C040 |
| 8. Refus | passez à CH_Q050 |
| 9. Ne sais pas | passez à CH_Q050 |

CH_Q030: **Comment a-t-il obtenu son emploi pour [employeur]?**

Comment a-t-elle obtenu son emploi pour [employeur]?

Comment avez-vous obtenu votre emploi pour [employeur]?

01. A contacté l'employeur directement
02. Par l'entremise d'un ami ou d'un parent
03. Par le biais d'Internet
04. A fait paraître une annonce ou a répondu à une annonce
05. Agence de placement (incluant Centre d'emploi du Canada)
06. A été recommandé(e) par un autre employeur
07. A été contacté(e) par l'employeur directement
08. Syndicat
09. Exigé par l'assistance sociale/le bien-être social -
Programme de travail obligatoire
10. Autre (précisez)
98. Refus
99. Ne sais pas

Si la réponse est "Autre"
Autrement

passez à CH_Q030S
 passez à CH_C035

CH_Q030S: INTERVIEWEUR: Précisez

Maximum: 80 espaces

passez à CH_C035

CH_C035: Si Compinfo.prlflg59 = 1 passez à CH_Q038 (nouveau panel,
nouveau membre en janvier ou mai)
Si Compinfo.prlflg59 = 2 passez à CH_Q035 (répondant
faisant déjà partie de l'enquête)

CH_Q035: **Quand a-t-il reçu cette offre d'emploi?**

Quand a-t-elle reçu cette offre d'emploi?

Quand avez-vous reçu cette offre d'emploi?

Fourchette ferme: minimum: [l'année de référence] moins
([âge] moins 10) (10 ans)
maximum: date de début de l'emploi
(DA_Q045/_Q050/_Q055) ou
12/année de référence

Fourchette souple: minimum: 01/[l'année de référence]
maximum: 12/[l'année de référence]

passez à CH_C040

Fourchette souple pour CH_Q035:
Si le répondant donne une date de début avant [l'année de
référence], le message apparaîtra:

CH_E035: **Nous recueillons seulement les emplois qui ont commencé entre
janvier et décembre de [l'année de référence]. Êtes-vous
certain de la date à laquelle vous avez reçu cette offre ?**

passez à CH_C040

CH_Q038: **Quand a-t-il reçu cette offre d'emploi?**

Quand a-t-elle reçu cette offre d'emploi?

Quand avez-vous reçu cette offre d'emploi?

Fourchette ferme: minimum: [l'année de référence] moins
([âge] moins 10) (10 ans)

maximum: date de début de l'emploi
(DA_Q045/_Q050/_Q055) ou
12/année de référence

passez à CH_C040

CH_C040: Travailleur(euse) autonome passez à CH_Q050
Autrement passez à CH_Q040

CH_Q040: **Son emploi est-il permanent ou est-il de quelque façon non permanent?** (p. ex. saisonnier, temporaire, pour une période déterminée, occasionnel)

Son emploi est-il permanent ou est-il de quelque façon non permanent? (p. ex. saisonnier, temporaire, pour une période déterminée, occasionnel)

Votre emploi est-il permanent ou est-il de quelque façon non permanent? (par ex. saisonnier, temporaire, pour une période déterminée, occasionnel, etc.)

1. Permanent
2. Non permanent
8. Refus
9. Ne sais pas

Si Permanent/Refus/Ne sais pas passez à CH_Q050
Si Non permanent passez à CH_Q045

CH_Q045: **En quoi son emploi n'est-il pas permanent?**

En quoi son emploi n'est-il pas permanent?

En quoi votre emploi n'est-il pas permanent?

1. **Emploi saisonnier**
2. **Emploi temporaire, pour une période déterminée ou contrat (non saisonnier)**
3. **Emploi occasionnel**
4. **Travail obtenu par l'entremise d'une agence de placement temporaire**
5. Autre (précisez)
8. Refus
9. Ne sais pas

Si la réponse est "Autre" passez à CH_Q045S

Autrement

passez à CH_Q050

CH_Q045S: INTERVIEWEUR: Précisez

Maximum: 80 espaces

passez à CH_Q050

CH_Q050: **Combien d'employés étaient au service de [employeur] à l'endroit où il travaillait? Était-ce ...**

Combien d'employés étaient au service de [employeur] à l'endroit où elle travaillait? Était-ce ...

Combien d'employés étaient au service de [employeur] à l'endroit où vous travailliez? Était-ce ...

1. **Moins de 20 personnes**
2. **De 20 à 99 personnes**
3. **De 100 à 499 personnes**
4. **De 500 à 999 personnes**
5. **1000 personnes et plus**
8. Refus
9. Ne sais pas

CH_Q055: **Est-ce que cet employeur avait plus d'un établissement?**

1. Oui
2. Non
8. Refus
9. Ne sais pas

Si Oui

si CH_Q050 = 5 et si type d'emploi est 1 ou 2, passez à CH_Q065;
si CH_Q050 = 5 et si type d'emploi est 3, passez à CH_Q080;
autrement passez à CH_Q060

Si Non/Refus/Ne sais pas

si type d'emploi est 1 ou 2, passez à CH_Q065;
si type d'emploi est 3, passez à CH_Q080

CH_Q060: **Environ combien de personnes travaillaient dans tous ces établissements? Était-ce ...**

INTERVIEWEUR: Demandez une estimation

1. **Moins de 20 personnes**
2. **De 20 à 99 personnes**
3. **De 100 à 499 personnes**
4. **De 500 à 999 personnes**
5. **1000 personnes et plus**
8. Refus
9. Ne sais pas

Si type d'emploi est 1 ou 2 passez à CH_Q065

Si type d'emploi est 3 passez à CH_Q080

Fourchette souple pour CH_Q060:

Si CH_Q060 < CH_Q050 passez à CH_E060

CH_E060: **Le nombre d'employés indiqué pour tous les établissements est inférieur à celui pour l'endroit où vous travaillez.**

CH_Q065: **Selon nos données, en janvier [l'année de référence], le genre de travail qu'il faisait était [genre de travail]. Est-ce exact?**

Selon nos données, en janvier [l'année de référence], le genre de travail qu'elle faisait était [genre de travail]. Est-ce exact?

Selon nos données, en janvier [l'année de référence], le genre de travail que vous faisiez était [genre de travail]. Est-ce exact?

- | | |
|----------------|------------------|
| 1. Qui | passez à CH_Q090 |
| 2. Non | passez à CH_Q070 |
| 8. Refus | passez à CH_Q090 |
| 9. Ne sais pas | passez à CH_Q090 |

CH_Q070: **Quel genre de travail faisait-il pour [employeur] en janvier [l'année de référence]? (p. ex. commis de bureau, travailleur d'usine, technicien forestier)**

Quel genre de travail faisait-elle pour [employeur] en janvier [l'année de référence]? (p. ex. commis de bureau, travailleuse d'usine, technicienne forestière)

Quel genre de travail faisiez-vous pour [employeur] en janvier [l'année de référence]? (p. ex. commis de bureau, travailleur d'usine, technicien forestier)

Maximum: 50 espaces

passez à CH_Q075

CH_Q075: **Quelles étaient ses activités ou fonctions principales en janvier [l'année de référence]?** (p. ex. classement de documents, séchage de légumes, estimation forestière)

Quelles étaient ses activités ou fonctions principales en janvier [l'année de référence]? (p. ex. classement de documents, séchage de légumes, estimation forestière)

Quelles étaient vos activités ou fonctions principales en janvier [l'année de référence]? (p. ex. classement de documents, séchage de légumes, estimation forestière)

Maximum: 50 espaces

passez à CH_Q090

CH_Q080: **Quel genre de travail faisait-il pour [employeur]?** (p. ex. commis de bureau, travailleur d'usine, technicien forestier)

Quel genre de travail faisait-elle pour [employeur]? (p. ex. commis de bureau, travailleuse d'usine, technicienne forestière)

Quel genre de travail faisiez-vous pour [employeur]? (p. ex. commis de bureau, travailleur d'usine, technicien forestier)

Maximum: 50 espaces

passez à CH_Q085

CH_Q085: **Quelles étaient ses activités ou fonctions principales?** (p. ex. classement de documents, séchage de légumes, estimation forestière)

Quelles étaient ses activités ou fonctions principales? (p. ex. classement de documents, séchage de légumes, estimation forestière)

Quelles étaient vos activités ou fonctions principales? (p. ex. classement de documents, séchage de légumes, estimation forestière)

Maximum: 50 espaces

passez à CH_Q102

Rubrique pour les questions CH_Q090, _Q095, Q_100 et _Q102: genre de travail

CH_Q090: **Le genre de travail qu'il faisait pour [employeur] a-t-il changé en [l'année de référence]?**

Le genre de travail qu'elle faisait pour [employeur] a-t-il changé en [l'année de référence]?

Le genre de travail que vous faisiez pour [employeur] a-t-il changé en [l'année de référence]?

- | | | |
|----|-------------|------------------|
| 1. | Oui | passez à CH_Q095 |
| 2. | Non | passez à CH_Q102 |
| 8. | Refus | passez à CH_Q102 |
| 9. | Ne sais pas | passez à CH_Q102 |

CH_Q095: **Quel genre de travail faisait-il [à la fin de l'année de référence] [lorsque cet emploi a pris fin]?** (p. ex. commis de bureau, travailleur d'usine, technicien forestier)

Quel genre de travail faisait-elle [à la fin de l'année de référence] [lorsque cet emploi a pris fin]? (p. ex. commis de bureau, travailleuse d'usine, technicienne forestière)

Quel genre de travail faisiez-vous [à la fin de l'année de référence] [lorsque cet emploi a pris fin]? (p. ex. commis de bureau, travailleur d'usine, technicien forestier)

Maximum: 50 espaces

passez à CH_Q100

CH_Q100: **Quelles étaient ses activités ou fonctions principales [à la fin de l'année de référence] [lorsque cet emploi a pris fin]?** (par ex. classement de documents, séchage de légumes, estimation forestière, etc.)

Quelles étaient ses activités ou fonctions principales [à la fin de l'année de référence] [lorsque cet emploi a pris fin]? (p. ex. classement de documents, séchage de légumes, estimation forestière)

Quelles étaient vos activités ou fonctions principales [à la fin de l'année de référence] [lorsque cet emploi a pris fin]? (p. ex. classement de documents, séchage de légumes, estimation forestière)

Maximum: 50 espaces

passez à CH_Q102

CH_Q102 **Quelle était la nature du lien entre cet emploi et [ses] études?**

Quelle était la nature du lien entre cet emploi et [ses] études?

Quelle était la nature du lien entre cet emploi et [vos] études?

1. **Lien étroit**
2. **Lien faible**
3. **Aucun lien**
8. Refus
9. Ne sait pas

passez à CH_Q105

Rubrique: nom de l'employeur, date de début et de fin de l'emploi

CH_Q105: **Au cours de la dernière année, est-ce qu'il a eu, dans le cadre de ce travail, à superviser le travail d'autres employés sur une base quotidienne?**

Au cours de la dernière année, est-ce qu'elle a eu, dans le cadre de ce travail, à superviser le travail d'autres employés sur une base quotidienne?

Au cours de la dernière année, est-ce que vous avez eu, dans le cadre de ce travail, à superviser le travail d'autres employés sur une base quotidienne?

1. Oui
2. Non
8. Refus
9. Ne sais pas

Si Oui

passez à CH_Q110

Si Non/Refus/Ne sais pas et un(e) travailleur(euse) rémunéré(e)

passez à CH_Q125

Autrement

passez à CH_Q150

CH_Q110: **Environ combien de personnes surveillait-il directement?**

Environ combien de personnes surveillait-elle directement?

Environ combien de personnes surveilliez-vous directement?

INTERVIEWEUR: Demandez une estimation

Fourchette ferme: minimum: 1
maximum: 995

Fourchette souple: > 60

passez à CH_Q115

CH_Q115: **Jouait-il un rôle dans la décision d'accorder des augmentations de salaire ou des promotions?**

Jouait-elle un rôle dans la décision d'accorder des augmentations de salaire ou des promotions?

Jouiez-vous un rôle dans la décision d'accorder des augmentations de salaire ou des promotions?

1. Oui
2. Non
8. Refus
9. Ne sais pas

passez à CH_Q120

CH_Q120: **Était-il directement responsable de la répartition du travail aux personnes sous sa supervision?**

Était-elle directement responsable de la répartition du travail aux personnes sous sa supervision?

Étiez-vous directement responsable de la répartition du travail aux personnes sous votre supervision?

1. Oui
2. Non
8. Refus
9. Ne sais pas

Si un(e) travailleurs(euses) rémunéré(e) passez à CH_Q125
Autrement passez à CH_Q150

CH_Q125: **L'an dernier à cet emploi, a-t-il pris des décisions au sujet du budget ou de l'embauche de personnes?**

L'an dernier à cet emploi, a-t-elle pris des décisions au sujet du budget ou de l'embauche de personnes?

L'an dernier à cet emploi, avez-vous pris des décisions au sujet du budget ou de l'embauche de personnes?

1. Oui
2. Non
8. Refus
9. Ne sais pas

 passez à CH_Q130

CH_Q130: **Le travail qu'il faisait pour [employeur] était-il un travail de gestion?**

Le travail qu'elle faisait pour [employeur] était-il un travail de gestion?

Le travail que vous faisiez pour [employeur] était-il un travail de gestion?

1. Oui
2. Non
8. Refus
9. Ne sais pas

 Si Oui passez à CH_Q135

 Si Non/Refus/Ne sais pas passez à CH_Q140

CH_Q135: **Est-ce qu'il occupait un poste de cadre dirigeant, de cadre supérieur, de cadre intermédiaire ou de cadre inférieur?**

Est-ce qu'elle occupait un poste de cadre dirigeant, de cadre supérieur, de cadre intermédiaire ou de cadre inférieur?

Est-ce que vous occupiez un poste de cadre dirigeant, de cadre supérieur, de cadre intermédiaire ou de cadre inférieur?

1. Cadre dirigeant

2. Cadre supérieur
3. Cadre intermédiaire
4. Cadre inférieur
8. Refus
9. Ne sais pas

passez à CH_Q140

CH_Q140: **Quel genre d'horaire de travail avait-il lorsqu'il travaillait pour [employeur] [à la fin de l'année de référence] [lorsque cet emploi a pris fin]? Était-ce . . .**

Quel genre d'horaire de travail avait-elle lorsqu'elle travaillait pour [employeur] [à la fin de l'année de référence] [lorsque cet emploi a pris fin]? Était-ce . . .

Quel genre d'horaire de travail aviez-vous lorsque vous travailliez pour [employeur] [à la fin de l'année de référence] [lorsque cet emploi a pris fin]? Était-ce . . .

- | | |
|--|-------------------|
| 01. Heures normales (jour) | passez à CH_Q150 |
| 02. Poste du soir | passez à CH_Q150 |
| 03. Poste de nuit | passez à CH_Q150 |
| 04. Poste rotatif
(alternance jour/soir/nuit) | passez à CH_Q150 |
| 05. Poste fractionné - (horaire
quotidien divisé en deux) | passez à CH_Q150 |
| 06. Sur appel | passez à CH_Q145 |
| 07. Horaire irrégulier | passez à CH_Q145 |
| 08. Autre (précisez) | passez à CH_Q140S |
| 98. Refus | passez à CH_Q150 |
| 99. Ne sais pas | passez à CH_Q150 |

CH_Q140S: INTERVIEWEUR: Précisez

Maximum: 80 espaces

passez à CH_Q150

CH_Q145: **Quelle était la raison principale pour laquelle il avait cet horaire de travail?**

Quelle était la raison principale pour laquelle elle avait cet horaire de travail?

Quelle était la raison principale pour laquelle vous aviez cet horaire de travail?

01. Maladie ou incapacité
02. S'occuper de ses enfants
03. S'occuper des personnes âgées de sa famille
04. Autres obligations personnelles ou familiales
05. Études
06. N'a pu trouver que ce type d'emploi
07. Ne voulait pas travailler selon un horaire régulier
08. Exigence de l'emploi
09. Gagner plus d'argent
10. Autre (précisez)
98. Refus
99. Ne sais pas

Si la réponse est "Autre"
Autrement

passez à CH_Q145S
 passez à CH_Q150

CH_Q145S: INTERVIEWEUR: Précisez

Maximum: 80 espaces

passez à CH_Q150

CH_Q150: **À cet emploi, travaillait-il habituellement chaque semaine du mois?**

À cet emploi, travaillait-elle habituellement chaque semaine du mois?

À cet emploi, travailliez-vous habituellement chaque semaine du mois?

1. Oui
2. Non
8. Refus
9. Ne sais pas

Si Oui/Refus/Ne sais pas

Si un(e) travailleur(euse)
rémunéré(e), passez à
CH_Q160;
Si une(e) travailleur(euse)
non-rémunéré(e), passez à
CH_Q165

Si Non

passez à CH_Q155

CH_Q155: **À cet emploi, combien de semaines travaillait-il habituellement chaque mois?**

À cet emploi, combien de semaines travaillait-elle habituellement chaque mois?

À cet emploi, combien de semaines travailliez-vous habituellement chaque mois?

Fourchette ferme: minimum: 1
maximum: 3

Si un(e) travailleur(euse) rémunéré(e) passez à CH_Q160

Si travailleur(euse) autonome ou un(e)
travailleur(euse) non-rémunéré(e) dans
une entreprise familiale

passez à CH_Q165

CH_Q160: **À cet emploi, pour combien d'heures par semaine était-il habituellement payé?**

À cet emploi, pour combien d'heures par semaine était-elle habituellement payée?

À cet emploi, pour combien d'heures par semaine étiez-vous habituellement payé?

À cet emploi, pour combien d'heures par semaine étiez-vous habituellement payée?

INTERVIEWEUR: Si le nombre d'heures varie, demandez la
moyenne des quatre dernières semaines
travaillées

Fourchette ferme: minimum: 1.00
maximum: 168.00

Fourchette souple: < 5 ou > 60

Si le total est < 30 heures passez à CH_Q170

Si le total est \$ 30 heures/Refus/Ne sais pas passez à CH_Q175

CH_Q165: **À cet emploi, combien d'heures par semaine travaillait-il habituellement?**

À cet emploi, combien d'heures par semaine travaillait-elle habituellement?

À cet emploi, combien d'heures par semaine travailliez-vous habituellement?

INTERVIEWEUR: Si le nombre d'heures varie, demandez la moyenne des quatre dernières semaines travaillées

Fourchette ferme: minimum: 1.00
maximum: 168.00

Fourchette souple: < 5 ou > 60

Si le total est < 30 heures passez à CH_Q169

Si le total est \$ 30 heures/Refus/Ne sais pas passez à CH_Q175

CH_Q169 : **Voudrait-il travailler 30 heures ou plus par semaine à cet emploi?**

Voudrait-elle travailler 30 heures ou plus par semaine à cet emploi?

Voudriez-vous travailler 30 heures ou plus par semaine à cet emploi?

1. Oui
2. Non
8. Refus
9. Ne sais pas

passez à CH_Q170

CH_Q170: **À cet emploi, quelle était la raison principale pour laquelle il travaillait habituellement moins de 30 heures par semaine?**

À cet emploi, quelle était la raison principale pour laquelle elle travaillait habituellement moins de 30 heures par semaine?

À cet emploi, quelle était la raison principale pour laquelle vous travailliez habituellement moins de 30 heures par semaine?

01. Maladie ou incapacité
02. S'occuper de ses enfants

- 03. S'occuper des personnes âgées de sa famille
- 04. Autres obligations personnelles ou familiales
- 05. Études
- 06. N'a pu trouver qu'un emploi à temps partiel
- 07. Préférence personnelle
- 08. Travail à temps plein, moins de 30 heures
- 09. Conjoncture économique
- 10. Autre (précisez)
- 98. Refus
- 99. Ne sais pas

Si la réponse est "Autre"
Autrement

passez à CH_Q170S
 passez à CH_Q175

CH_Q170S: INTERVIEWEUR: Précisez

Maximum: 80 espaces

passez à CH_Q175

CH_Q175: **A-t-il régulièrement travaillé à la maison durant son horaire de travail?**

A-t-elle régulièrement travaillé à la maison durant son horaire de travail?

Avez-vous régulièrement travaillé à la maison durant votre horaire de travail?

- 1. Oui
- 2. Non
- 8. Refus
- 9. Ne sais pas

Oui
Non

passez à CH_Q180
 s'il s'agit d'un travailleur(euse) autonome
 ou un(e) travailleur(euse) non-rémunéré
 dans une entreprise familiale, passez à
 CH_Q210;
 si un(e) travailleur(euse) rémunéré(e) et
 CH_Q140 = Sur appel, passez à CH_Q210;
 Si un(e) travailleur(euse) rémunéré(e) et si
 CH_Q140 = Horaire irrégulier, passez à
 CH_Q251;
 autrement passez à CH_Q185

Refus/Ne sais pas passez à CH_Q185

CH_Q180: **Combien d'heures par semaine travaillait-il habituellement à la maison?**

Combien d'heures par semaine travaillait-elle habituellement à la maison?

Combien d'heures par semaine travailliez-vous habituellement à la maison?

Fourchette ferme: minimum: 1.00
 maximum: 168.00

Fourchettesouple: > 60

S'il s'agit d'un travailleur(euse) autonome ou un(e) travailleur(euse) non-rémunéré(e) dans une entreprise familiale passez à CH_Q210
Si un(e) travailleur(euse) rémunéré(e) et CH_Q140 = Sur appel passez à CH_Q210
Si un(e) travailleur(euse) rémunéré(e) et si CH_Q140 = Horaire irrégulier passez à CH_Q251
Refus/ne sais pas passez à CH_Q185
Autrement passez à CH_Q185

CH_Q185: **Est-ce que ses heures travaillées habituellement chaque semaine pour cet employeur ont changé en [l'année de référence]?**

Est-ce que ses heures travaillées habituellement chaque semaine pour cet employeur ont changé en [l'année de référence]?

Est-ce que vos heures travaillées habituellement chaque semaine pour cet employeur ont changé en [l'année de référence]?

1. Oui
2. Non
8. Refus
9. Ne sais pas

Si Oui passez à CH_Q190
Autrement passez à CH_Q251

CH_Q190: **Pendant quels mois était-ce?**

INTERVIEWEUR: Si le nombre d'heures a changé plus d'une fois, sélectionnez le dernier changement.

Si les mois ne concordent pas avec
les dates d'emploi
Autrement

passez à CH_E190

passez à CH_Q195

CH_E190: Vérifiez les dates. Les mois durant lesquels les heures ont changé ne sont pas entre les dates de début et de fin d'emploi.

passez à CH_Q195

CH_Q195: **Avant ce changement, travaillait-il habituellement chaque semaine du mois?**

Avant ce changement, travaillait-elle habituellement chaque semaine du mois?

Avant ce changement, travailliez-vous habituellement chaque semaine du mois?

1. Oui
2. Non
8. Refus
9. Ne sais pas

Si Oui

passez à CH_Q205

Autrement

passez à CH_Q200

CH_Q200: **Combien de semaines par mois travaillait-il habituellement?**
(avant ce changement)

Combien de semaines par mois travaillait-elle habituellement?
(avant ce changement)

Combien de semaines par mois travailliez-vous habituellement? (avant ce changement)

INTERVIEWEUR: Demandez une estimation

Fourchette ferme: minimum: 1
maximum: 3

passez à CH_Q205

CH_Q205: **Combien d'heures par semaine était-il habituellement payé?**
(avant ce changement)

Combien d'heures par semaine était-elle habituellement payée?
(avant ce changement)

Combien d'heures par semaine étiez-vous habituellement payé? (avant ce changement)

Combien d'heures par semaine étiez-vous habituellement payée? (avant ce changement)

INTERVIEWEUR: Demandez une estimation

Fourchette ferme: minimum: 1
maximum: 168

Fourchette souple: < 5 ou > 60

passez à CH_Q251

CH_Q210: **Au cours de la dernière année, quand a-t-il travaillé pour [employeur]?**

Au cours de la dernière année, quand a-t-elle travaillé pour [employeur]?

Au cours de la dernière année, quand avez vous travaillé pour [employeur]?

1. **Tous les mois durant l'année**

Vérification sur tous les mois de l'année:

Si vous choisissez cette réponse, le répondant doit avoir travaillé du 01/01/[l'année de référence] jusqu'au 31/12/[l'année de référence]; autrement passez à CH_E210

S'il s'agit d'un(e) travailleur(euse) rémunéré(e) dont l'employeur a changé au cours de la dernière année (CH_Q005 = Non), passez à CH_Q251

Si un(e) travailleur(euse) rémunéré(e) et le même employeur que l'an passé (CH_Q005 = Oui) et Compinfo.oldwge69 et Compinfo.oldwgu69 > 0, passez à CH_Q240

Si un(e) travailleur(euse) rémunéré(e) et le même employeur que l'an passé (CH_Q005 = Oui) et Compinfo.oldwge69 = \$0.00 et Compinfo.oldwgu69 = 0 passez à CH_Q245

Autrement s'il y a d'autres employeurs, passez à CH_C001;
s'il n'y a plus d'employeurs, passez à SE_C001

2. **Certains mois de l'année** passez à CH_Q215

3. **Aucun mois** s'il y a d'autres employeurs, passez à CH_Q040
S'il s'agit d'un(e) travailleur(euse) rémunéré(e) passez à CH_Q040
S'il s'agit d'un(e) travailleur(euse) autonome ou il s'agit d'un(e) travailleur(euse) non-rémunéré(e) dans une entreprise familiale passez à CH_Q011
S'il n'y a plus d'employeurs, passez à SE_C001

8./9. Refus/Ne sais pas

Si il s'agit d'un(e) travailleur(euse) rémunéré(e) dont l'employeur a changé au cours de la dernière année (CH_Q005 = Non), passez à CH_Q251

Si un(e) travailleur(euse) rémunéré(e) et le même employeur que l'an passé (CH_Q005 = Oui) et Compinfo.oldwge69 et Compinfo.oldwgu69 > 0, passez à CH_Q240

Si un(e) travailleur(euse) rémunéré(e) et le même employeur que l'an passé (CH_Q005 = Oui) et Compinfo.oldwge69 = \$0.00 et Compinfo.oldwgu69 = 0, passez à CH_Q245

Autrement s'il y a d'autres employeurs, passez à CH_C001;
s'il n'y a plus d'employeurs, passez à SE_C001

CH_E210: **Les dates travaillées pour cet employeur sont [date de début] et [date de fin], vous ne pouvez pas choisir «Tous les mois» durant l'année.**

CH_Q215: **Durant quels mois a-t-il travaillé pour [employeur]?**

Durant quels mois a-t-elle travaillé pour [employeur]?

Durant quels mois avez-vous travaillé pour [employeur]?

INTERVIEWEUR: Choisissez toutes les réponses appropriées

- | | |
|------------|--------------|
| 1. Janvier | 7. Juillet |
| 2. Février | 8. Août |
| 3. Mars | 9. Septembre |
| 4. Avril | 10. Octobre |
| 5. Mai | 11. Novembre |
| 6. Juin | 12. Décembre |

S'il s'agit d'un(e) travailleur(euse) rémunéré(e) dont l'employeur a changé au cours de la dernière année (CH_Q005 = Non) passez à CH_Q251

S'il s'agit d'un(e) travailleur(euse) rémunéré(e) et un nouvel employeur déclaré passez à CH_Q251

S'il s'agit d'un(e) travailleur(euse) rémunéré(e) avec le même employeur que l'an passé (CH_Q005 = Oui) passez à CH_Q254

Au contraire s'il y a d'autres employeurs, passez à CH_C001

s'il n'y a plus d'employeurs, passez à SE_C001

Vérification: Les mois devraient être entre la date de début de l'emploi et la date de fin de l'emploi pour cet employeur.

Si les dates ne coïncident pas avec les dates d'emploi, passez à CH_E215

CH_E215: Vérifiez les dates. Les mois précisés ne sont pas entre les dates de début et de fin d'emploi.

CH_Q240: **Au début de l'an passé, il a déclaré avoir un salaire de [pré-remplir avec Compinfo.oldwge69 et Compinfo.oldwgu69]\$ à cet emploi. Était-ce exact?**

Au début de l'an passé, elle a déclaré avoir un salaire de [pré-remplir avec Compinfo.oldwge69 et Compinfo.oldwgu69]\$ à cet emploi. Était-ce exact?

Au début de l'an passé, vous avez déclaré avoir un salaire de [pré-remplir avec Compinfo.oldwge69 et Compinfo.oldwgu69]\$ à cet emploi. Était-ce exact?

- | | | |
|----|-------------|------------------|
| 1. | Oui | passez à CH_Q248 |
| 2. | Non | passez à CH_Q245 |
| 8. | Refus | passez à CH_Q255 |
| 9. | Ne sais pas | passez à CH_Q255 |

CH_Q245: **Quel était son salaire à cet emploi au début de l'an passé?**

Quel était son salaire à cet emploi au début de l'an passé?

Quel était votre salaire à cet emploi au début de l'an passé?

INTERVIEWEUR: Si le salaire est plus grand que 999,995,00 \$, inscrire 999,995,00 \$

Fourchette ferme: minimum: 0,01 \$
maximum: 999,995,00 \$

Fourchette souple: > 99,995 \$

Refus/Ne sais pas passez à CH_Q248
Autrement passez à CH_Q246

CH_Q246: **Ce salaire est-il . . .**

01. **Horaire ?**
02. **Quotidien ?**
03. **Hebdomadaire ?**
04. **Aux deux semaines ?**
05. **Bimensuel ?**
06. **Mensuel ?**
07. **Annuel ?**
08. Autre (précisez)

Refus/Ne sais pas réponses non admissibles pour cette question

Si la réponse est "Autre" passez à CH_Q246S
Autrement passez à CH_Q248

CH_Q246S: INTERVIEWEUR: Précisez

Maximum: 80 espaces

passez à CH_Q255

CH_Q248: **Est-ce que son salaire à cet emploi a changé durant l'année?**

Est-ce que son salaire à cet emploi a changé durant l'année?

Est-ce que votre salaire à cet emploi a changé durant l'année?

- | | | |
|----|-------------|------------------|
| 1. | Oui | passez à CH_Q249 |
| 2. | Non | passez à CH_Q255 |
| 8. | Refus | passez à CH_Q260 |
| 9. | Ne sais pas | passez à CH_Q260 |

CH_Q249 : **À quel mois ce changement de salaire s'est-il produit?**

INTERVIEWEUR: Choisissez le mois. S'il y a plus d'un changement de salaire, sélectionnez le dernier changement.

- | | |
|-------------|-----------------|
| 01. Janvier | 08. Août |
| 02. Février | 09. Septembre |
| 03. Mars | 10. Octobre |
| 04. Avril | 11. Novembre |
| 05. Mai | 12. Décembre |
| 06. Juin | 98. Refus |
| 07. Juillet | 99. Ne sais pas |

passez à CH_Q251

CH_Q251: **Quelle est, pour vous, la façon la plus facile de nous indiquer son [nouveau] salaire provenant de cet emploi. Est-ce sur une base :**

Quelle est, pour vous, la façon la plus facile de nous indiquer son [nouveau] salaire provenant de cet emploi. Est-ce sur une base :

Quelle est, pour vous, la façon la plus facile de nous indiquer votre [nouveau] salaire provenant de cet emploi. Est-ce sur une base :

01. **Horaire ?**
02. **Quotidienne ?**
03. **Hebdomadaire ?**
04. **Aux deux semaines ?**
05. **Bimensuelle ?**
06. **Mensuelle ?**
07. **Annuelle ?**
08. **Autre (précisez)**

Si CH_Q248 = Oui, utilisez le mot «nouveau» dans la question

Refus/Ne sais pas

réponses non admissibles
pour cette question

Si la réponse est "Autre"
Autrement

passez à CH_Q251S
 passez à CH_Q252

CH_Q251S: INTERVIEWEUR: Précisez

Maximum: 80 espaces

passez à CH_Q255

CH_Q252: **Quel a été son salaire [d'après la réponse à CH_Q251] avant impôt et autres déductions [lorsque cet emploi a pris fin] [à la fin de l'année de référence]? Ceci inclut les pourboires et commissions mais pas les paiements pour les heures supplémentaires.**

Quel a été son salaire [d'après la réponse à CH_Q251] avant impôt et autres déductions [lorsque cet emploi a pris fin] [à la fin de l'année de référence]? Ceci inclut les pourboires et commissions mais pas les paiements pour les heures supplémentaires.

Quel a été votre salaire [d'après la réponse à CH_Q251] avant impôt et autres déductions [lorsque cet emploi a pris fin] [à la fin de l'année de référence]? Ceci inclut les pourboires et commissions mais pas les paiements pour les heures supplémentaires.

INTERVIEWEUR: Si le salaire est plus grand que 999,995,00 \$, inscrire 999,995,00 \$

Fourchette ferme: minimum: 0,01 \$
maximum: 999995,00 \$

Si CH_Q251 = Horaire et < 10 \$	passez à CH_Q253
Si CH_Q251 = Horaire et > 500 \$	passez à CH_E252
Si CH_Q251 = Quotidienne et < 75 \$	passez à CH_Q253
Si CH_Q251 = Quotidienne et > 4 000 \$	passez à CH_E252
Si CH_Q251 = Hebdomadaire et < 375 \$	passez à CH_Q253
Si CH_Q251 = Hebdomadaire et > 20 000 \$	passez à CH_E252
Si CH_Q251 = Aux deux semaines et < 750 \$	passez à CH_Q253
Si CH_Q251 = Aux deux semaines et > 40 000 \$	passez à CH_E252
Si CH_Q251 = Bimensuelle et < 750 \$	passez à CH_Q253
Si CH_Q251 = Bimensuelle et > 40 000 \$	passez à CH_E252
Si CH_Q251 = Mensuelle et < 1 500 \$	passez à CH_Q253
Si CH_Q251 = Mensuelle et > 50 000 \$	passez à CH_E252
Si CH_Q251 = Annuelle et < 18 000 \$	passez à CH_Q253
Si CH_Q251 = Annuelle et > 600 000 \$	passez à CH_E252

Refus/Ne sais pas	passez à CH_Q260
Autrement	passez à CH_Q254

CH_E252 : **Donc son salaire [d'après la réponse à CH_Q251], avant impôt et autres déductions, était [d'après la réponse à CH_Q252]. Est-ce exact?**

Donc son salaire [d'après la réponse à CH_Q251], avant impôt et autres déductions, était [d'après la réponse à CH_Q252]. Est-ce exact

Donc votre salaire [d'après la réponse à CH_Q251], avant impôt et autres déductions, était [d'après la réponse à CH_Q252]. Est-ce exact

Si Non, retournez à CH_Q251 ou CH_Q252 et changez la réponse
Si Oui, passez à CH_Q254

CH_Q253: **Était-ce le salaire minimum?**

1. Oui
2. Non
8. Refus

9. Ne sais pas

passer à CH_Q254

CH_Q254: **Est-ce qu'il reçoit habituellement des pourboires et des commissions?**

Est-ce qu'elle reçoit habituellement des pourboires et des commissions?

Est-ce que vous recevez habituellement des pourboires et des commissions?

1. Oui
2. Non
8. Refus
9. Ne sais pas

Si CH_Q251 = Quotidienne passer à CH_Q255
Autrement passer à CH_Q260

CH_Q255: **À cet emploi quel était son revenu total en [l'année de référence]?**

À cet emploi quel était son revenu total en [l'année de référence]?

À cet emploi quel était votre revenu total en [l'année de référence]?

INTERVIEWEUR: Si le salaire est plus grand que 999,995,00 \$, inscrire 999,995,00 \$

Fourchette ferme: minimum: 0,01 \$
maximum: 999995,00 \$

Fourchette souple: > 99995 \$

passer à CH_Q260

CH_Q260: **À cet emploi, était-il syndiqué?**

À cet emploi, était-elle syndiquée?

À cet emploi, étiez-vous syndiqué?

À cet emploi, étiez-vous syndiquée?

- 1. Oui
- 2. Non
- 8. Refus
- 9. Ne sais pas

Si Oui assez à CH_Q270
Autrement passez à CH_Q265

CH_Q265: **Était-il couvert par une convention collective ou un contrat de travail négocié par un syndicat?**

Était-elle couverte par une convention collective ou un contrat de travail négocié par un syndicat?

Étiez-vous couvert par une convention collective ou un contrat de travail négocié par un syndicat?

Étiez-vous couverte par une convention collective ou un contrat de travail négocié par un syndicat?

- 1. Oui
- 2. Non
- 8. Refus
- 9. Ne sais pas

passez à CH_Q270

CH_Q270: **J'aimerais vous poser des questions sur les avantages sociaux qu'offrent certains employeurs. Dans son emploi chez [employeur], avait-il un régime de fonds de pension de l'employeur en excluant le REÉR collectif?**

J'aimerais vous poser des questions sur les avantages sociaux qu'offrent certains employeurs. Dans son emploi chez [employeur], avait-elle un régime de fonds de pension de l'employeur en excluant le REÉR collectif?

J'aimerais vous poser des questions sur les avantages sociaux qu'offrent certains employeurs. Dans votre emploi chez [employeur], aviez-vous un régime de fonds de pension de l'employeur en excluant le REÉR collectif?

INTERVIEWEUR: Peut s'appeler un Régime de pension agréé.
Exclure le RPC ou le RRQ (Régime de

pensions du Canada/Régime de rentes du Québec).

- 1. Oui
- 2. Non
- 8. Refus
- 9. Ne sais pas

Si Oui passez à CH_Q271
Autrement passez à CH_Q272

CH_Q271: **Cotisait-il à ce régime, par exemple, par des déductions de sa paie?**

Cotisait-elle à ce régime, par exemple, par des déductions de sa paie?

Cotisiez-vous à ce régime, par exemple, par des déductions de votre paie?

- 1. Oui
- 2. Non
- 8. Refus
- 9. Ne sais pas

passez à CH_Q272

CH_Q272: **Dans cet emploi, participait-il à un REÉR collectif?**

Dans cet emploi, participait-elle à un REÉR collectif?

Dans cet emploi, participiez-vous à un REÉR collectif?

- 1. Oui
- 2. Non
- 8. Refus
- 9. Ne sais pas

Si Oui passez à CH_Q273
Autrement passez à CH_Q275

CH_Q273: **Son employeur cotisait-il à ce régime?**

Son employeur cotisait-il à ce régime?

Votre employeur cotisait-il à ce régime?

1. Oui
2. Non
8. Refus
9. Ne sais pas

passez à CH_Q275

CH_Q275: **Dans cet emploi, lui a-t-on offert les avantages sociaux suivants même s'il les a refusés?**

Dans cet emploi, lui a-t-on offert les avantages sociaux suivants même si elle les a refusés?

Dans cet emploi, vous a-t-on offert les avantages sociaux suivants même si vous les avez refusés?

INTERVIEWEUR: Choisissez toutes les réponses appropriées

1. **Régime d'assurance-maladie ou de soins médicaux en plus de la couverture de d'assurance-santé publique**
2. **Régime de soins dentaires ou couverture dentaire inclus dans le Régime d'assurance-maladie**
3. **Régime d'assurance-vie/invalidité**
4. **Aucun de ces choix**
8. Refus
9. Ne sais pas

passez à CH_Q277

CH_Q277: **Son employeur lui offrait-il les options suivantes?**

Son employeur lui offrait-il les options suivantes?

Votre employeur vous offrait-il les options suivantes?

INTERVIEWEUR: Choisissez toutes les réponses appropriées

1. **Prêt à intérêts réduits**
2. **Régime de participation aux bénéfices**
3. **Régime d'option d'achat d'actions ou régime d'actionnariat privilégié**
4. **Aucun de ces choix**
8. Refus
9. Ne sais pas

passez à CH_Q279

CH_Q279: **Dans cet emploi, y avait-il d'autres avantages sociaux reliés qui lui ont été offerts en tant qu'employé?**

Dans cet emploi, y avait-il d'autres avantages sociaux reliés qui lui ont été offerts en tant qu'employée?

Dans cet emploi, y avait-il d'autres avantages sociaux reliés qui vous ont été offerts en tant qu'employé?

Dans cet emploi, y avait-il d'autres avantages sociaux reliés qui vous ont été offerts en tant qu'employée?

1. Oui (précisez)
2. Non
8. Refus
9. Ne sais pas

Si la réponse est "Oui"
Autrement

passez à CH_Q279S
 passez à CH_C280

CH_Q279S: INTERVIEWEUR: Précisez

Maximum: 80 espaces

passez à CH_C280

Absences

CH_C280: Si type d'emploi est 1 ou 3
Si type d'emploi est 2

passez à CH_Q280
 passez à CH_Q285

Travailleur sur appel :

s'il y a d'autres employeurs,
 passez à CH_C001;
s'il n'y a pas d'autres
employeurs, passez à
SE_C001

CH_Q280: **Sans compter les vacances payées, est-ce qu'il a été absent de cet emploi pour une période d'une semaine ou plus?**

Sans compter les vacances payées, est-ce qu'elle a été absente de cet emploi pour une période d'une semaine ou plus?

Sans compter les vacances payées, est-ce que vous avez été absent de cet emploi pour une période d'une semaine ou plus?

Sans compter les vacances payées, est-ce que vous avez été absente de cet emploi pour une période d'une semaine ou plus?

1. Oui
2. Non
8. Refus
9. Ne sais pas

Si Oui passez à CH_Q320
Autrement s'il y a d'autres employeurs, passez à CH_C001;
 s'il n'y a pas d'autres employeurs, passez à SE_C001

CH_Q285: **Avant de retourner travailler pour [employeur], a-t-il été payé par cet employeur?**

Avant de retourner travailler pour [employeur], a-t-elle été payée par cet employeur?

Avant de retourner travailler pour [employeur], avez-vous été payé par cet employeur?

Avant de retourner travailler pour [employeur], avez-vous été payée par cet employeur?

1. Oui
2. Non
8. Refus
9. Ne sais pas

Si Oui passez à CH_Q290
Autrement passez à CH_C290

CH_Q290: **A-t-il reçu un plein salaire ou un salaire partiel?**

A-t-elle reçu un plein salaire ou un salaire partiel?

Avez-vous reçu un plein salaire ou un salaire partiel?

1. Plein salaire
2. Salaire partiel

- 8. Refus
- 9. Ne sais pas

passez à CH_C290

CH_C290: Si Compinfo.absrsn69 = 09 (la raison pour l'absence est mise à pied temporaire – emploi saisonnier) passez à CH_Q295
Autrement passez à CH_Q305

CH_Q295: **En [l'année de référence], est-ce qu'il a cherché un autre emploi avant de retourner au travail?**

En [l'année de référence], est-ce qu'elle a cherché un autre emploi avant de retourner au travail?

En [l'année de référence], est-ce que vous avez cherché un autre emploi avant de retourner au travail?

- 1. Oui
- 2. Non
- 8. Refus
- 9. Ne sais pas

Si Oui passez à CH_Q300
Autrement passez à CH_Q305

CH_Q300: **Pendant quels mois a-t-il cherché un autre emploi?**

Pendant quels mois a-t-elle cherché un autre emploi?

Pendant quels mois avez-vous cherché un autre emploi?

INTERVIEWEUR: Choisissez toutes les réponses appropriées.

Vérification: Les mois devraient être entre la date de début de l'emploi et la date de retour en DA_Q075;
Sinon passez à CH_E300
Autrement passez à CH_Q305

CH_E300: Vérifiez les dates. Les mois à la question CH_Q300 devraient être avant la date de retour au travail à la question DA_Q075.

Début: date de l'absence Fin: date de l'absence

CH_Q305: **Après être retourné travailler pour [employeur] a-t-il eu une absence d'une semaine ou plus? Ne comptez pas les vacances payées.**

Après être retourné travailler pour [employeur] a-t-elle eu une absence d'une semaine ou plus? Ne comptez pas les vacances payées.

Après être retourné travailler pour [employeur] avez-vous eu une absence d'une semaine ou plus? Ne comptez pas les vacances payées.

1. Oui
2. Non
8. Refus
9. Ne sais pas

Si Oui passez à CH_Q310

Si Non/Refus/Ne sais pas et
s'il y a d'autres employeurs passez à CH_C001

S'il n'y a pas d'autres employeurs passez à SE_C001

CH_Q310: **Combien de fois a-t-il été absent après être retourné au travail le [date de retour DA_Q75]?**

Combien de fois a-t-elle été absente après être retournée au travail le [date de retour DA_Q75]?

Combien de fois avez-vous été absent après être retourné au travail le [date de retour DA_Q75]?

Combien de fois avez-vous été absente après être retournée au travail le [date de retour DA_Q75]?

Fourchette ferme: minimum: 1
 maximum: 52

Fourchette souple: = 1 et > 20

S'il n'y a qu'une seule absence inscrire [dernière] = blanc et
passez à CH_Q375

S'il y a plus d'une absence inscrire [dernière] = dernière
et passez à CH_Q375

Si Refus/Ne sais pas passez à CH_Q315

CH_Q315: **Diriez-vous que c'est plus d'une fois?**

1. Oui inscrire [dernière] = dernière
2. Non inscrire [dernière] = blanc
8. Refus
9. Ne sais pas

Si Oui/Non passez à CH_Q375

Si Refus/Ne sais pas et s'il y a d'autres employeurs

passez à CH_C001

Si il n'y a pas d'autres employeurs

passez à SE_C001

CH_Q320: **Combien de fois a-t-il été absent?**

Combien de fois a-t-elle été absente?

Combien de fois avez-vous été absent?

Combien de fois avez-vous été absente?

Fourchette ferme: minimum: 1
maximum: 52

Fourchette souple: > 20

Une seule fois, inscrire [première] = blanc passez à CH_Q330

Autrement [première] = première et
[dernière] = dernière

passez à CH_Q330

Si Refus et s'il y a d'autres employeurs

passez à CH_C001

Si Refus et s'il n'y a pas d'autres employeurs

passez à SE_C001

Si Ne sais pas

passez à CH_Q325

CH_Q325: **Diriez-vous que c'est plus d'une fois?**

1. Oui inscrire [première] = première, [dernière] = dernière
2. Non inscrire [première] = blanc
8. Refus
9. Ne sais pas

Si Oui/Non passez à CH_Q330

Si Refus/Ne sais pas et il y a d'autres employeurs

passez à CH_C001

S'il n'y a pas d'autres employeurs

passez à SE_C001

CH_Q330: **À quelle date a commencé sa [première] absence?**

À quelle date a commencé sa [première] absence?

À quelle date a commencé votre [première] absence?

Fourchette ferme: les dates doivent se situer à l'intérieur des dates travaillées pour cet employeur

Intervieweur entre le jour/le mois/l'année passez à CH_Q335

Refus/Ne sais pas passez à CH_Q335

CH_Q335: **À quelle date cette absence a-t-elle pris fin?**

Fourchette ferme: minimum: [la date de CH_Q330]
maximum: la date où le travail a pris fin ou 12/31/[l'année de référence]

Intervieweur entre le jour/le mois/l'année

Si la date de début de CH_Q330 ou la date de fin de CH_Q335 sont Refus/Ne sais pas passez à CH_Q340
Autrement passez à CH_Q345

Vérification: $CH_Q335 > CH_Q330$; si non passez à CH_E335
 $CH_Q335 < DA_Q090$; si non passez à CH_E336
 $CH_Q335 - CH_Q330 > 4$; si non passez à CH_E337

CH_E335: Intervieweur, vérifiez les dates. La date de fin d'absence à la question CH_Q335 doit être située après la date de début de cette absence [date à la question CH_Q330].

CH_E336: Intervieweur, vérifiez les dates. La date de fin d'absence à la question CH_Q335 doit être située avant la date de fin d'emploi [date à la question DA_Q090].

CH_E337: Vérifiez les dates. La période d'absence devrait être au moins 5 jours de travail.

CH_Q340: **Combien de semaines diriez-vous que cette absence a duré?**

Intervieweur entre l'estimation

Fourchette ferme: minimum: 1

maximum: 52

passez à CH_Q345

CH_Q345: **Quelle était la raison principale de cette absence?**

01. Maladie ou incapacité
02. Congé de maternité (femmes seulement)
03. Congé de paternité (hommes seulement)
04. S'occuper de ses enfants
05. S'occuper des personnes âgées de sa famille
06. Autres obligations personnelles ou familiales
07. Congé d'études
08. Conflit de travail (grève ou lockout)
09. Mise à pied saisonnière
10. Mise à pied temporaire en raison de la conjoncture économique
11. Vacances non payées ou partiellement payées
12. Autre (précisez)
98. Refus
99. Ne sais pas

Si la réponse est "Maladie ou incapacité"

passez à CH_Q350

Si la réponse est "Autre"

passez à CH_Q345S

Autrement

passez à CH_Q355

CH_Q345S: INTERVIEWEUR: Précisez

Maximum: 89 espaces

passez à CH_Q355

CH_Q350: **Cette maladie ou blessure était-elle reliée au travail?**

1. Oui
2. Non
8. Refus
9. Ne sais pas

Si DA_Q076 = Oui

passez à CH_Q357

Autrement

passez à CH_Q355

CH_Q355: **Pendant cette absence, a-t-il été payé par [employeur]?**

Pendant cette absence, a-t-elle été payée par [employeur]?

Pendant cette absence, avez-vous été payé par [employeur]?

Pendant cette absence, avez-vous été payée par [employeur]?

- 1. Oui
- 2. Non
- 8. Refus
- 9. Ne sais pas

Si Oui passez à CH_Q360

Si Non/Refus/Ne sais pas si CH_Q345 = 09 (mise à pied
saisonniers), passez à CH_Q365;
s'il y a plus d'une absence, passez à
CH_Q375;
s'il y a seulement une absence et il y
a d'autres employeurs, passez à
CH_C001;
s'il n'y a pas d'autres employeurs,
passez à SE_C001

CH_Q357: **Pendant cette absence, a-t-il été payé par [employeur] pour [l'année de référence]?**

Pendant cette absence, a-t-elle été payée par [employeur] pour [l'année de référence]?

Pendant cette absence, avez-vous été payé par [employeur] pour [l'année de référence]?

Pendant cette absence, avez-vous été payée par [employeur] pour [l'année de référence]?

- 1. Oui
- 2. Non
- 8. Refus
- 9. Ne sais pas

Si Oui passez à CH_Q360

Autrement passez à CH_Q365

CH_Q360: **A-t-il reçu un plein salaire ou un salaire partiel?**

A-t-elle reçu un plein salaire ou un salaire partiel?

Avez-vous reçu un plein salaire ou un salaire partiel?

1. Plein salaire
2. Salaire partiel
8. Refus
9. Ne sais pas

Si CH_Q345 = 09 (mise à pied saisonnier) passez à CH_Q365
 S'il y a plus d'une absence passez à CH_Q375
 S'il y a seulement une absence et il y a
 d'autres employeurs passez à CH_C001
 S'il n'y a pas d'autres employeurs passez à SE_C001

CH_Q365: **A-t-il cherché un autre emploi pendant cette absence?**

A-t-elle cherché un autre emploi pendant cette absence?

Avez-vous cherché un autre emploi pendant cette absence?

1. Oui
2. Non
8. Refus
9. Ne sais pas

Si Oui et

les dates marquant le début et la fin de l'absence sont connues, passez à CH_Q370; les dates ne sont pas connues et s'il y a d'autres employeurs, passez à CH_C001; il n'y a pas d'autres employeurs, passez à SE_C001

Si Non/Refus/Ne sais pas et

il y a plus d'une absence, passez à CH_Q375; il y a seulement une absence et s'il y a d'autres employeurs, passez à CH_C001; il n'y a pas d'autres employeurs, passez à SE_C001

CH_Q370: **Pendant quels mois a-t-il cherché un autre emploi?**

Pendant quels mois a-t-elle cherché un autre emploi?

Pendant quels mois avez-vous cherché un autre emploi?

INTERVIEWEUR: Choisissez toutes les réponses appropriées.
Les mois indiqués devraient être à l'intérieur
de l'écart précisé ci-dessous.

- | | |
|-------------|---------------|
| 01. Janvier | 07. Juillet |
| 02. Février | 08. Août |
| 03. Mars | 09. Septembre |
| 04. Avril | 10. Octobre |
| 05. Mai | 11. Novembre |
| 06. Juin | 12. Décembre |

Si les dates ne concordent pas avec les
dates d'absence passez à CH_E370
S'il y a plus d'une absence passez à CH_Q375
S'il y a seulement une absence et
il y a d'autres employeurs passez à CH_C001
S'il n'y a pas d'autres employeurs passez à SE_C001

Vérification des mois: Les mois pendant lesquels le répondant a
cherché de l'emploi à CH_Q370
devraient se situer à l'intérieur des dates
d'absence (CH_Q330 et CH_Q335). Si
non passez à CH_E370.

CH_E370: Vérifiez les dates. Les mois pendant lesquels le répondant a
cherché de l'emploi devraient se situer à l'intérieur des dates
d'absence. Retournez à CH_Q330, CH_Q335 ou CH_Q370 pour
apporter la correction.

Début : date de l'absence Fin : date de l'absence

CH_Q375: **À quelle date a commencé sa [dernière] absence lorsqu'il
occupait cet emploi en [l'année de référence]?**

**À quelle date a commencé sa [dernière] absence lorsqu'elle
occupait cet emploi en [l'année de référence]?**

**À quelle date a commencé votre [dernière] absence lorsque
vous occupiez cet emploi en [l'année de référence]?**

Intervieweur entre le jour/le mois/l'année

Fourchette ferme: minimum: si type d'emploi = 2 alors la date doit être > date de retour au travail (DA_Q075)
si type d'emploi = 1 ou 3, la date doit être >= date de CH_Q335
maximum: la date où le travail a pris fin ou 31/12/[l'année de référence]

passez à CH_Q380

CH_Q380: **À quelle date cette absence a-t-elle pris fin?**

INTERVIEWEUR: Si l'absence continue en [l'année courante] entrez la date 31/12/[l'année de référence]

Fourchette ferme: minimum: Date à laquelle la dernière absence a débuté
maximum: La date où le travail a pris fin ou 31/12/[l'année de référence] si l'emploi est toujours en cours.

Intervieweur entre le jour/le mois/l'année

Si la date de début ou fin est

Refus/Ne sais pas

passez à CH_Q385

Autrement

passez à CH_Q390

Vérification: $CH_Q380 - CH_Q375 > 4$; si non, passez à CH_E380

CH_E380: Vérifiez les dates. La période d'absence devrait être au moins 5 jours de travail.

CH_Q385: **Environ combien de semaines diriez-vous que cette absence a duré?**

Fourchette ferme: minimum: 1
maximum: 52

Intervieweur entre l'estimation

Refus/Ne sais pas

passez à CH_Q390

CH_Q390: **Quelle était la raison principale de la [dernière] absence?**

01. Maladie ou incapacité
02. Congé de maternité (femmes seulement)
03. Congé de paternité (hommes seulement)
04. S'occuper de ses enfants
05. S'occuper des personnes âgées de sa famille
06. Autres obligations personnelles ou familiales
07. Congé d'études
08. Conflit de travail (grève ou lockout)
09. Mise à pied saisonnière
10. Mise à pied temporaire en raison de la conjoncture
11. Vacances non payées ou partiellement payées
12. Autre (précisez)
98. Refus
99. Ne sais pas

Si la réponse est "Maladie ou incapacité" passez à CH_Q395
Si la réponse est "Autre" passez à CH_Q390S
Autrement passez à CH_Q400

CH_Q390S: INTERVIEWEUR: Précisez

Maximum: 80 espaces

passez à CH_Q400

CH_Q395: **Cette maladie ou blessure était-elle reliée au travail?**

1. Oui
2. Non
3. Refus
9. Ne sais pas

passez à CH_Q400

CH_Q400: **Pendant cette absence a-t-il été payé par [employeur]?**

Pendant cette absence a-t-elle été payée par [employeur]?

Pendant cette absence avez-vous été payé par [employeur]?

Pendant cette absence avez-vous été payée par [employeur]?

1. Oui

- 2. Non
- 8. Refus
- 9. Ne sais pas

Si Oui passez à CH_Q405

Si Non et CH_Q390 = 09, passez à CH_Q410

Autrement s'il y a d'autres employeurs, passez à CH_C001;
s'il n'y a pas d'autres employeurs, passez à SE_C001

CH_Q405: **A-t-il reçu un plein salaire ou un salaire partiel?**

A-t-elle reçu un plein salaire ou un salaire partiel?

Avez-vous reçu un plein salaire ou un salaire partiel?

- 1. Plein salaire
- 2. Salaire partiel
- 8. Refus
- 9. Ne sais pas

Si CH_Q390 = 09 passez à CH_Q410

Autrement s'il y a d'autres employeurs, passez à CH_C001;
s'il n'y a plus d'employeurs, passez à SE_C001

CH_Q410: **A-t-il cherché un autre emploi pendant cette absence?**

A-t-elle cherché un autre emploi pendant cette absence?

Avez-vous cherché un autre emploi pendant cette absence?

- 1. Oui
- 2. Non
- 8. Refus
- 9. Ne sais pas

Si Oui si les dates de début et de fin du congé sont indiquées, passez à CH_Q415
autrement, s'il y a d'autres

employeurs, passez à CH_C001;
s'il n'y a plus d'employeurs, passez à SE_C001

Si Non/Refus/Ne sais pas s'il y a d'autres employeurs, passez à CH_C001
s'il n'y a plus d'employeurs, passez à SE_C001

CH_Q415: **Pendant quels mois a-t-il cherché un autre emploi?**

Pendant quels mois a-t-elle cherché un autre emploi?

Pendant quels mois avez-vous cherché un autre emploi?

INTERVIEWEUR: Choisissez toutes les réponses appropriées.

Vérification: Mois pendant lesquels le répondant a cherché de l'emploi à CH_Q415 devraient se situer à l'intérieur des dates d'absence dans CH_Q375 et CH_Q380; Sinon passez à CH_E415.
Autrement, s'il y a d'autres employeurs, passez à CH_C001
s'il n'y a plus d'employeurs, passez à SE_C001

CH_E415: Vérifiez les dates. Mois pendant lesquels le répondant a cherché de l'emploi à CH_Q415 devraient se situer à l'intérieur des dates d'absence. Retournez à CH_Q375, CH_Q380 ou CH_Q415 pour apporter la correction.

Début : date de l'absence Fin : date de l'absence

Pour apporter la correction retournez à CH_Q375, CH_Q380 ou CH_Q415

Autrement s'il y a d'autres employeurs passez à CH_C001;
s'il n'y a plus d'employeurs passez à

SE_C001

5.3 Module SE

SE_C001: S'il y a des périodes sans emploi et si $\text{Compinfo.lookwk59} = 1$ (ne travaillait pas le 1^{er} janvier [l'année de référence]) et écart a commencé \leq le 6^e janvier de [l'année de référence] passez à SE_Q001

SE_Q010: **Pendant quels mois a-t-il cherché du travail?**

Pendant quels mois a-t-elle cherché du travail?

Pendant quels mois avez-vous cherché du travail?

1. Tous les mois sans emploi
2. Précisez les mois
8. Refus
9. Ne sais pas

Si la réponse est 'Tous les mois sans emploi'/Refus/Ne sais pas

si une autre période sans emploi passez à SE_Q005; s'il n'y a plus de période sans emploi passez à CO_C001 passez à SE_N010

Autrement

SE_N010: INTERVIEWEUR: Indiquez les mois de recherche d'emploi. Les mois doivent être entre [la date de début sans emploi] et [la date de fin sans emploi]. Choisir parmi la liste de mois; indiquer tous les mois qui s'appliquent.

S'il y a une autre période sans emploi passez à SE_Q005
S'il n'y a plus de période sans emploi passez à CO_C001

Vérification: Les mois devraient se situer à l'intérieur des dates de début et de fin de la période sans emploi. Sinon, passez à SE_E010.

SE_E010: vérifiez les dates. Les mois pendant lesquels le répondant a cherché de l'emploi devraient se situer à l'intérieur des dates de la période sans emploi à SE_Q005.

S'il y a une autre période sans emploi passez à SE_Q005
S'il n'y a plus de période sans emploi passez à CO_C001

SE_Q015: **Est-ce qu'il voulait du travail pendant cette période?**

Est-ce qu'elle voulait du travail pendant cette période?

Est-ce que vous vouliez du travail pendant cette période?

1. Oui
2. Non

5.4 Module CO

CO_C001: Si Compinfo.uiflg59 = 1 (reçu de l'assurance
emploi en décembre [l'année de référence
précédente]) passez à CO_Q005
Si Compinfo.uiflg59 = 2 passez à CO_Q010

CO_Q005: **Selon l'interview de l'an passé, il a reçu de l'assurance emploi
en décembre [l'année passée]. Est-ce exact?**

**Selon l'interview de l'an passé, elle a reçu de l'assurance
emploi en décembre [l'année passée]. Est-ce exact?**

**Selon l'interview de l'an passé, vous avez reçu de l'assurance
emploi en décembre [l'année passée]. Est-ce exact?**

1. Oui
2. Non
8. Refus
9. Ne sais pas

prenez à CO_Q010

CO_Q010: **A-t-il reçu de l'assurance emploi en [l'année de référence]?**

A-t-elle reçu de l'assurance emploi en [l'année de référence]?

**Avez-vous reçu de l'assurance emploi en [l'année de
référence]?**

1. Oui
2. Non
8. Refus
9. Ne sais pas

Si Oui passez à CO_Q015
Autrement passez à CO_C020

CO_Q015: **Pendant quels mois?**

1. Tous les mois de l'année passez à CO_C020
2. Précisez les mois passez à CO_N015
8. Refus passez à CO_C020
9. Ne sais pas passez à CO_C020

CO_N015: INTERVIEWEUR: Indiquez les mois pour lesquels il (elle) a reçu de l'assurance emploi.

Si la réponse = Refus ou Ne sais pas passez à CO_C015
Autrement passez à CO_C020

CO_C015: Si CO_N015 = Refus/Ne sais pas, réglez CO_Q015 à Refus/Ne sais pas
Passez à CO_C020

CO_C020: Si Compinfo.wrkcmp59 = 1 (reçu des indemnités pour accidents de travail en décembre [l'année de référence précédente]) passez à CO_Q020
Si Compinfo.wrkcmp59 = 2 passez à CO_Q025

CO_Q020: **Selon l'interview de l'an passé, en décembre [l'année passée], il a reçu des indemnités pour un accident de travail. Est-ce exact?**

Selon l'interview de l'an passé, en décembre [l'année passée], elle a reçu des indemnités pour un accident de travail. Est-ce exact?

Selon l'interview de l'an passé, en décembre [l'année passée], vous avez reçu des indemnités pour un accident de travail. Est-ce exact?

1. Oui
2. Non
8. Refus
9. Ne sais pas

passez à CO_Q025

CO_Q025: **A-t-il reçu des indemnités pour accidents de travail en [l'année de référence]?**

A-t-elle reçu des indemnités pour accidents de travail en [l'année de référence]?

Avez-vous reçu des indemnités pour accidents de travail en [l'année de référence]?

1. Oui
2. Non
8. Refus

9. Ne sais pas

Si Oui passez à CO_Q030

Autrement passez à CO_C035

CO_Q030: **Pendant quels mois?**

1. Tous les mois de l'année passez à CO_C035

2. Précisez les mois passez à CO_N030

8. Refus passez à CO_C035

9. Ne sais pas passez à CO_C035

CO_N030: INTERVIEWEUR: Indiquez les mois pour lesquels il (elle) a
reçu des indemnités pour accidents du
travail.

Si la réponse = Refus ou Ne sais pas passez à CO_C030

Autrement passez à CO_C035

CO_C030: Si CO_N030 = Refus/Ne sais pas, réglez CO_Q030 à Refus/Ne
sais pas
Passez à CO_C035

CO_C035: Si Compinfo.socass59 = 1 (reçu de
l'assurance sociale en décembre
[l'année de référence précédente]) passez à CO_Q035
Si Compinfo.socass59 = 2 passez à CO_Q040

CO_Q035: **Selon l'interview de l'an passé, il a reçu de l'assurance sociale
ou du bien-être en décembre [l'année passée]. Est-ce exact?**

**Selon l'interview de l'an passé, elle a reçu de l'assurance
sociale ou du bien-être en décembre [l'année passée]. Est-ce
exact?**

**Selon l'interview de l'an passé, vous avez reçu de l'assurance
sociale ou du bien-être en décembre [l'année passée]. Est-ce
exact?**

1. Oui

2. Non

8. Refus

9. Ne sais pas

passez à CO_Q040

CO_Q040: **A-t-il reçu de l'assurance sociale ou du bien-être en [l'année de référence]?**

A-t-elle reçu de l'assurance sociale ou du bien-être en [l'année de référence]?

Avez-vous reçu de l'assurance sociale ou du bien-être en [l'année de référence]?

1. Oui
2. Non
8. Refus
8. Ne sais pas

Si Oui

passez à CO_Q045

Autrement

passez à SP_Q001

CO_Q045: **Pendant quels mois?**

1. Tous les mois de l'année
2. Précisez les mois
8. Refus
9. Ne sais pas

passez à SP_Q001

passez à CO_N045

passez à SP_Q001

passez à SP_Q001

CO_N045: INTERVIEWEUR: Indiquez les mois pour lesquels il (elle) a reçu de l'assurance sociale.

Si la réponse = Refus ou Ne sais pas

passez à CO_C045

Autrement

passez à CO_C020

CO_C045: Si CO_N045 = Refus/Ne sais pas, réglez CO_Q045 à Refus/Ne sais pas

Passez à SP_Q001

5.5 Module SP

SP_Q001: **En [l'année de référence], a-t-il REÇU une pension alimentaire d'un(e) ancien(ne) conjoint(e) ou partenaire? Par ceci, on entend une pension alimentaire pour conjoint(e) ou une pension alimentaire pour enfants.**

En [l'année de référence], a-t-elle REÇU une pension alimentaire d'un(e) ancien(ne) conjoint(e) ou partenaire? Par ceci, on entend une pension alimentaire pour conjoint(e) ou une pension alimentaire pour enfants.

En [l'année de référence], avez-vous REÇU une pension alimentaire d'un(e) ancien(ne) conjoint(e) ou partenaire? Par ceci, on entend une pension alimentaire pour conjoint(e) ou une pension alimentaire pour enfants.

INTERVIEWEUR: La pension alimentaire est couverte par un accord pour payer un montant fixe sur une base régulière. Exclure tout autre cadeau ou transfert monétaire additionnel. Toutefois, inclure seulement les paiements effectivement reçus.

1. Oui
2. Non
8. Refus
9. Ne sais pas

Si Oui passez à SP_Q005
Autrement passez à SP_Q010

Des notes pour SP_Q001 à SP_Q015:

- Donnez le montant total : et pour les enfants et pour le conjoint.
- Exclure les paiements reliés à un type de dépense particulier, tel les services de garde
- d'enfants, les dépenses médicales ou scolaires, y compris les fonds de fiducie
- Peut être reçu/payé par paiement direct par le/au bénéficiaire OU par l'intermédiaire d'un organisme gouvernemental qui prélève les dons du salaire du payeur. Inclure les deux types de paiement.
- S'il s'agit de pensions alimentaires reçues de, ou payées pour, deux ou plusieurs anciens conjoints ou partenaires, veuillez les additionner, c'est à dire comptez-les comme une seule pension globale.
- Exclure les règlements de divorce.

SP_Q005 : **Quel montant total a-t-il REÇU à titre de pension alimentaire en [l'année de référence]?**

Quel montant total a-t-elle REÇU à titre de pension alimentaire en [l'année de référence]?

Quel montant total avez-vous REÇU à titre de pension alimentaire en [l'année de référence]?

Fourchette ferme: minimum: 1 \$

maximum: 99999995 \$

Fourchette souple: = 1 \$ et < 99996 \$

passez à SP_Q010

SP_Q010: **En [l'année de référence], a-t-il PAYÉ une pension alimentaire à un(e) ancien(ne) conjoint(e) ou partenaire?**

En [l'année de référence], a-t-elle PAYÉ une pension alimentaire à un(e) ancien(ne) conjoint(e) ou partenaire?

En [l'année de référence], avez-vous PAYÉ une pension alimentaire à un(e) ancien(ne) conjoint(e) ou partenaire?

INTERVIEWEUR: La pension alimentaire est couverte par un accord pour payer un montant fixe sur une base régulière. Exclure tout autre cadeau ou transfert monétaire additionnel.
Toutefois, inclure seulement les paiements de pension alimentaire effectivement payés.

1. Oui
2. Non
8. Refus
9. Ne sais pas

Si Oui passez à SP_Q015

Autrement passez à SP_C005

SP_Q0015: **Quel montant total a-t-il PAYÉ à titre de pension alimentaire en [l'année de référence]?**

Quel montant total a-t-elle PAYÉ à titre de pension alimentaire en [l'année de référence]?

Quel montant total avez-vous PAYÉ à titre de pension alimentaire en [l'année de référence]?

Fourchette ferme: minimum: 1 \$
maximum: 99999995 \$

Fourchette souple: = 1 \$ et < 99996 \$

passez à SP_C005

SP_C005: Le répondant avait au moins un emploi durant [l'année de référence]:
(DateCntr > 0)

Oui passez à SP_C010
Non passez à ED_C001

SP_C010: Il y a au moins un enfant âgé de 15 ans ou moins dans le ménage:
(Kids15Flg = 1)

Oui passez à SP_Q020
Non passez à ED_C001

SP_Q020 : **En [l'année de référence], a-t-il payé pour des services de garde d'enfants afin de lui permettre d'occuper son ou ses emploi(s) rémunéré(s)?**

En [l'année de référence], a-t-elle payé pour des services de garde d'enfants afin de lui permettre d'occuper son ou ses emploi(s) rémunéré(s)?

En [l'année de référence], avez-vous payé pour des services de garde d'enfants afin de vous permettre d'occuper votre ou vos emploi(s) rémunéré(s)?

INTERVIEWEUR: Ne comptez pas une deuxième fois des dépenses du ménage si elles ont déjà été mentionnées pour (ou par) un autre membre du ménage. Exclure les paiements à un membre de la famille vivant avec vous.

1. Oui
2. Non
8. Refus
9. Ne sais pas

Si Oui passez à SP_Q025
Autrement passez à SP_Q040

Des notes pour SP_Q020 à SP_Q045:

- Inclure les frais de garde de jour - à la maison ou à l'extérieur - ainsi que ceux avant ou après les heures d'école.
- Inclure les camps pour enfants.
- Inclure les heures directement reliées au travail, comme celles pour vous rendre au travail.

- Exclure les périodes où vous n'aviez pas d'emploi, même si vous en cherchiez un.
- Inclure les jours où l'école était fermée.

SP_Q025: Combien au total a-t-il payé pour des services de garde d'enfants en [l'année de référence] afin de lui permettre d'occuper son ou ses emploi(s) rémunéré(s)?

Combien au total a-t-elle payé pour des services de garde d'enfants en [l'année de référence] afin de lui permettre d'occuper son ou ses emploi(s) rémunéré(s)?

Combien au total avez-vous payé pour des services de garde d'enfants en [l'année de référence] afin de vous permettre d'occuper votre ou vos emploi(s) rémunéré(s)?

INTERVIEWEUR: Ne comptez pas une deuxième fois des dépenses du ménage si elles ont déjà été mentionnées pour (ou par) un autre membre.

Fourchette ferme: minimum: 1 \$
maximum: 9999995 \$

Fourchette souple: = 1 \$ et < 99996 \$

passer à SP_Q030

SP_Q030: Ce montant inclut-il les frais qu'il a payés pour des services de garde d'enfants ou des programmes destinés aux enfants afin de lui permettre de continuer à travailler à son ou à ses emploi(s) pendant les vacances scolaires?

Ce montant inclut-il les frais qu'elle a payés pour des services de garde d'enfants ou des programmes destinés aux enfants afin de lui permettre de continuer à travailler à son ou à ses emploi(s) pendant les vacances scolaires?

Ce montant inclut-il les frais que vous avez payés pour des services de garde d'enfants ou des programmes destinés aux enfants afin de vous permettre de continuer à travailler à votre ou vos emploi(s) pendant les vacances scolaires?

INTERVIEWEUR: Ne comptez pas une deuxième fois des dépenses du ménage si elles ont déjà été mentionnées pour (ou par) un autre membre.

- | | |
|-------------|---------------|
| 01. Janvier | 07. Juillet |
| 02. Février | 08. Août |
| 03. Mars | 09. Septembre |
| 04. Avril | 10. Octobre |
| 05. Mai | 11. Novembre |
| 06. Juin | 12. Décembre |

passez à ED_Q021A

ED_Q021A: **En [l'année de référence], pendant combien de semaines a-t-il fréquenté l'école secondaire?**

En [l'année de référence], pendant combien de semaines a-t-elle fréquenté l'école secondaire?

En [l'année de référence], pendant combien de semaines avez-vous fréquenté l'école secondaire?

INTERVIEWEUR: Si le répondant n'est pas certain, demandez une estimation.

Fourchette ferme: minimum: 1.00
 maximum: 52.00

passez à ED_Q022

ED_Q022: **En moyenne, pendant combien d'heures par semaine suivait-il ce programme?**

En moyenne, pendant combien d'heures par semaine suivait-elle ce programme?

En moyenne, pendant combien d'heures par semaine suiviez-vous ce programme?

INTERVIEWEUR: Si le répondant n'est pas certain, demandez une estimation.

Fourchette ferme: minimum: 1.00
 maximum: 168.00

Fourchette souple: maximum: 50.00

passez à ED_C023

ED_C023: Si âge > 19, passez à ED_Q023

Autrement, passez à ED_Q025

ED_Q023: **Lorsqu'il s'est inscrit à ce programme d'études secondaires, avait-il des objectifs liés à un emploi courant ou futur?**

Lorsqu'elle s'est inscrite à ce programme d'études secondaires, avait-elle des objectifs liés à un emploi courant ou futur?

Lorsque vous vous êtes inscrit à ce programme d'études secondaires, aviez-vous des objectifs liés à un emploi courant ou futur?

Lorsque vous vous êtes inscrite à ce programme d'études secondaires, aviez-vous des objectifs liés à un emploi courant ou futur?

1. Oui
2. Non
8. Refus
9. Ne sais pas

passez à ED_C024

ED_C024: Si DA_Q005 = Oui ou DA_Q010 = Oui ou DA_Q015 = Oui ou DA_Q025 = Oui, passez à ED_Q024
Autrement, passez à ED_Q025

ED_Q024: **Un employeur l'a-t-il soutenu pendant qu'il fréquentait l'école secondaire? Par exemple en offrant la formation ou en payant pour celle-ci, en permettant un horaire flexible, en offrant le transport ou toute autre forme d'appui?**

Un employeur l'a-t-il soutenue pendant qu'elle fréquentait l'école secondaire? Par exemple en offrant la formation ou en payant pour celle-ci, en permettant un horaire flexible, en offrant le transport ou toute autre forme d'appui?

Un employeur vous a-t-il soutenu pendant que vous fréquentiez l'école secondaire? Par exemple en offrant la formation ou en payant pour celle-ci, en permettant un horaire flexible, en offrant le transport ou toute autre forme d'appui?

Un employeur vous a-t-il soutenue pendant que vous fréquentiez l'école secondaire? Par exemple en offrant la formation ou en payant pour celle-ci, en permettant un horaire flexible, en offrant le transport ou toute autre forme d'appui?

1. Oui
2. Non
8. Refus
9. Ne sais pas

passez à ED_Q025

ED_Q025: **A-t-il complété ses études secondaires en [l'année de référence]?**

A-t-elle complété ses études secondaires en [l'année de référence]?

Avez-vous complété vos études secondaires en [l'année de référence]?

1. Oui
2. Non
8. Refus
9. Ne sais pas

Si Non passez à ED_Q026

Autrement passez à ED_N027

ED_Q026: **Quelle était la raison principale qui explique qu'il n'a pas terminé ses études secondaires?**

Quelle était la raison principale qui explique qu'elle n'a pas terminé ses études secondaires?

Quelle était la raison principale qui explique que vous n'avez pas terminé vos études secondaires?

01. Encore à l'école
02. Aucune raison principale
03. Ennui avec l'école
04. Problèmes liés aux travaux scolaires
05. Problèmes avec les enseignants
06. Mauvais résultats à l'école
07. Renvoyé de l'école
08. A manqué des cours
09. Grossesse / prendre soin d'enfants
10. Mariage
11. Manque de temps
12. Problèmes à la maison
13. Problèmes de drogue et d'alcool

- 14. Pour aider à la maison
- 15. Maladie, handicap ou accident
- 16. Devait travailler / raisons financières
- 17. Prêférerait le travail aux études
- 18. Autres raisons
- 98. Refus
- 99. Ne sais pas

prenez à ED_N027

ED_N027: INTERVIEWEUR: Les questions suivantes portent sur les programmes d'éducation suivis pendant [l'année de référence]. N'inclure que la fréquentation d'un établissement postsecondaire si les cours rapportent des crédits reconnus dans le cadre d'un certificat ou d'un diplôme d'étude.

Appuyez sur <Enter> pour continuer

prenez à ED_Q030, Q055, Q080, Q105, Q130 ou Q150 selon les réponses sélectionnées dans ED_Q020; ou si ED_Q020 = R, NSF prenez à ED_Q185

ED_Q030: **En [l'année de référence], pendant quels mois a-t-il fréquenté le collège communautaire ou l'institut?**

En [l'année de référence], pendant quels mois a-t-elle fréquenté le collège communautaire ou l'institut?

En [l'année de référence], pendant quels mois avez-vous fréquenté le collège communautaire ou l'institut?

INTERVIEWEUR: Choisissez tous les mois qui s'appliquent

- | | |
|-------------|---------------|
| 01. Janvier | 07. Juillet |
| 02. Février | 08. Août |
| 03. Mars | 09. Septembre |
| 04. Avril | 10. Octobre |
| 05. Mai | 11. Novembre |
| 06. Juin | 12. Décembre |

prenez à ED_Q032

ED_Q032: **En [l'année de référence], pendant combien de semaines a-t-il fréquenté ce collège communautaire ou cet institut?**

En [l'année de référence], pendant combien de semaines a-t-elle fréquenté ce collège communautaire ou cet institut?

En [l'année de référence], pendant combien de semaines avez-vous fréquenté ce collège communautaire ou cet institut?

INTERVIEWEUR: Si le répondant n'est pas certain, demandez une estimation

Fourchette ferme: minimum: 1.00
 maximum: 52.00

 passez à ED_Q033

ED_Q033: **En moyenne, pendant combien d'heures par semaine suivait-il ce programme?**

En moyenne, pendant combien d'heures par semaine suivait-elle ce programme?

En moyenne, pendant combien d'heures par semaine suiviez-vous ce programme?

INTERVIEWEUR: Si le répondant n'est pas certain, demandez une estimation

Fourchette ferme: minimum: 1.00
 maximum: 168.00

Fourchette souple: maximum: 50.00

 passez à ED_Q034

ED_Q034: **Lorsqu'il s'est inscrit au programme donné par ce collège communautaire ou par cet institut, avait-il des objectifs liés à un emploi courant ou futur?**

Lorsqu'elle s'est inscrite au programme donné par ce collège communautaire ou par cet institut, avait-elle des objectifs liés à un emploi courant ou futur?

Lorsque vous vous êtes inscrit au programme donné par ce collège communautaire ou par cet institut, aviez-vous des objectifs liés à un emploi courant ou futur?

Lorsque vous vous êtes inscrite au programme donné par ce collège communautaire ou par cet institut, aviez-vous des objectifs liés à un emploi courant ou futur?

1. Oui
2. Non
8. Refus
9. Ne sais pas

passez à ED_Q035

ED_Q035: **Quel était le domaine principal d'études ou de spécialisation?**

Maximum: 48 espaces

passez à ED_Q040

ED_Q040: **Quelle était la raison principale qui a justifié le choix de ce domaine d'études ou cette spécialisation?**

1. **Se préparer à une première carrière**
2. **Changer de carrière**
3. **Avoir une meilleure carrière**
4. **Améliorer son revenu**
5. **Améliorer ses connaissances**
6. **S'intéressait au sujet**
7. Autre (précisez)
8. Refus
9. Ne sais pas

Si la réponse est "Autre"
Autrement

passez à ED_Q040S
 passez à ED_C042

ED_Q040S: INTERVIEWEUR: Précisez

Maximum: 80 espaces

passez à ED_C042

ED_C042: Si DA_Q005 = Oui ou DA_Q010 = Oui ou DA_Q015 = Oui ou DA_Q025 = Oui, passez à ED_Q042
Autrement, passez à ED_Q043

ED_Q042: **Un employeur l'a-t-il soutenu pendant qu'il fréquentait ce collège communautaire ou cet institut? Par exemple en offrant la formation ou en payant pour celle-ci, en permettant un**

horaire flexible, en offrant le transport ou toute autre forme d'appui?

Un employeur l'a-t-il soutenue pendant qu'elle fréquentait ce collège communautaire ou cet institut? Par exemple en offrant la formation ou en payant pour celle-ci, en permettant un horaire flexible, en offrant le transport ou toute autre forme d'appui?

Un employeur vous a-t-il soutenu pendant que vous fréquentiez ce collège communautaire ou cet institut? Par exemple en offrant la formation ou en payant pour celle-ci, en permettant un horaire flexible, en offrant le transport ou toute autre forme d'appui?

Un employeur vous a-t-il soutenue pendant que vous fréquentiez ce collège communautaire ou cet institut? Par exemple en offrant la formation ou en payant pour celle-ci, en permettant un horaire flexible, en offrant le transport ou toute autre forme d'appui?

1. Oui
2. Non
8. Refus
9. Ne sais pas

passez à ED_Q043

ED_Q043: A-t-il obtenu un certificat ou un diplôme de ce collège communautaire ou de cet institut de technologie et des arts appliquées en [l'année de référence]?

A-t-elle obtenu un certificat ou un diplôme de ce collège communautaire ou de cet institut de technologie et des arts appliquées en [l'année de référence]?

Avez-vous obtenu un certificat ou un diplôme de ce collège communautaire ou de cet institut de technologie et des arts appliquées en [l'année de référence]?

INTERVIEWEUR: Inclure seulement les certificats ou les diplômes qui ont mené à la graduation d'un programme d'une institution reconnue. Ne pas inclure les certificats, diplômes obtenus à la suite d'un seul cours.

1. Oui
2. Non
8. Refus
9. Ne sais pas

Si Oui passez à ED_Q045
 Autrement passez à la prochaine sélection de
 ED_Q055, Q080, Q105, Q130 ou Q150
 selon les réponses sélectionnées dans
 ED_Q020

ED_Q045: **Combien de temps lui a-t-il fallu pour compléter l'ensemble du programme?**

Combien de temps lui a-t-il fallu pour compléter l'ensemble du programme?

Combien de temps vous a-t-il fallu pour compléter l'ensemble du programme?

1. La réponse en mois
2. La réponse en années
8. Refus
9. Ne sais pas

Si La réponse en mois passez à ED_N045
 Si La réponse en années passez à ED_N050
 Autrement passez à la prochaine
 sélection de ED_Q055,
 Q080, Q105, Q130 ou Q150
 selon les réponses
 sélectionnées dans ED_Q020

ED_N045: INTERVIEWEUR: Entrez le nombre de mois qu'il a fallu pour
 compléter ce programme

Fourchette ferme: minimum: 1
 maximum: 95

passez à la prochaine sélection de ED_Q055, Q080, Q105, Q130
 ou Q150 selon les réponses sélectionnées dans ED_Q020

ED_N050: INTERVIEWEUR: Entrez le nombre d'années qu'il a fallu pour
 compléter ce programme

Fourchette ferme: minimum: 1

maximum: 7

passez à la prochaine sélection de ED_Q055, Q080, Q105, Q130
ou Q150 selon les réponses sélectionnées dans ED_Q020

ED_Q055: **En [l'année de référence], pendant quels mois a-t-il fréquenté
l'école commerciale?**

**En [l'année de référence], pendant quels mois a-t-elle fréquenté
l'école commerciale?**

**En [l'année de référence], pendant quels mois avez-vous
fréquenté l'école commerciale?**

INTERVIEWEUR: Choisissez tous les mois qui s'appliquent

- | | | | |
|-----|---------|-----|-----------|
| 01. | Janvier | 07. | Juillet |
| 02. | Février | 08. | Août |
| 03. | Mars | 09. | Septembre |
| 04. | Avril | 10. | Octobre |
| 05. | Mai | 11. | Novembre |
| 06. | Juin | 12. | Décembre |

passez à ED_Q057

ED_Q057: **En [l'année de référence], pendant combien de semaines a-t-il
fréquenté cette école commerciale?**

**En [l'année de référence], pendant combien de semaines a-t-
elle fréquenté cette école commerciale?**

**En [l'année de référence], pendant combien de semaines avez-
vous fréquenté cette école commerciale?**

INTERVIEWEUR: Si le répondant n'est pas certain, demandez une
estimation

Fourchette ferme: minimum: 1.00
 maximum: 52.00

passez à ED_Q058

ED_Q058: **En moyenne, pendant combien d'heures par semaine suivait-il
ce programme?**

En moyenne, pendant combien d'heures par semaine suivait-elle ce programme?

En moyenne, pendant combien d'heures par semaine suiviez-vous ce programme?

INTERVIEWEUR: Si le répondant n'est pas certain, demandez une estimation

Fourchette ferme: minimum: 1.00
 maximum: 168.00

Fourchette souple: maximum: 50.00

passez à ED_Q059

ED_Q059: **Lorsqu'il s'est inscrit au programme donné par cette école commerciale, avait-il des objectifs liés à un emploi courant ou futur?**

Lorsqu'elle s'est inscrite au programme donné par cette école commerciale, avait-elle des objectifs liés à un emploi courant ou futur?

Lorsque vous vous êtes inscrit au programme donné par cette école commerciale, aviez-vous des objectifs liés à un emploi courant ou futur?

Lorsque vous vous êtes inscrite au programme donné par cette école commerciale, aviez-vous des objectifs liés à un emploi courant ou futur?

- 1. Oui
- 2. Non
- 8. Refus
- 9. Ne sais pas

passez à ED_Q060

ED_Q060: **Quel était le domaine principal d'études ou de spécialisation?**

Maximum: 48 espaces

passez à ED_Q065

ED_Q065: **Quelle était la raison principale qui a justifié le choix de ce domaine d'études ou cette spécialisation?**

1. **Se préparer à une première carrière**
2. **Changer de carrière**
3. **Avoir une meilleure carrière**
4. **Améliorer son revenu**
5. **Améliorer ses connaissances**
6. **S'intéressait au sujet**
7. Autre (précisez)
8. Refus
9. Ne sais pas

Si la réponse est "Autre"
Autrement

passez à ED_Q065S
 passez à ED_C067

ED_Q065S: INTERVIEWEUR: Précisez

Maximum: 80 espaces

passez à ED_C067

ED_C067: Si DA_Q005 = Oui ou DA_Q010 = Oui ou DA_Q015 = Oui ou DA_Q025 = Oui, passez à ED_Q067
Autrement, passez à ED_Q068

ED_Q067: **Un employeur l'a-t-il soutenu pendant qu'il fréquentait cette école commerciale? Par exemple en offrant la formation ou en payant pour celle-ci, en permettant un horaire flexible, en offrant le transport ou toute autre forme d'appui?**

Un employeur l'a-t-il soutenue pendant qu'elle fréquentait cette école commerciale? Par exemple en offrant la formation ou en payant pour celle-ci, en permettant un horaire flexible, en offrant le transport ou toute autre forme d'appui?

Un employeur vous a-t-il soutenu pendant que vous fréquentiez cette école commerciale? Par exemple en offrant la formation ou en payant pour celle-ci, en permettant un horaire flexible, en offrant le transport ou toute autre forme d'appui?

Un employeur vous a-t-il soutenue pendant que vous fréquentiez cette école commerciale? Par exemple en offrant la formation ou en payant pour celle-ci, en permettant un horaire flexible, en offrant le transport ou toute autre forme d'appui?

1. Oui
2. Non
8. Refus
9. Ne sais pas

passez à ED_Q068

ED_Q068: **A-t-il obtenu un certificat ou un diplôme de cette école commerciale en [l'année de référence]?**

A-t-elle obtenu un certificat ou un diplôme de cette école commerciale en [l'année de référence]?

Avez-vous obtenu un certificat ou un diplôme de cette école commerciale en [l'année de référence]?

INTERVIEWEUR: Inclure seulement les certificats ou les diplômes qui ont mené à la graduation d'un programme d'une institution reconnue. Ne pas inclure les certificats, diplômes obtenus à la suite d'un seul cours.

1. Oui
2. Non
8. Refus
9. Ne sais pas

Si Oui passez à ED_Q070
 Autrement passez à la prochaine sélection de
 ED_Q080, Q105, Q130 ou Q150 selon les
 réponses sélectionnées dans ED_Q020

ED_Q070: **Combien de temps lui a-t-il fallu pour compléter l'ensemble du programme?**

Combien de temps lui a-t-il fallu pour compléter l'ensemble du programme?

Combien de temps vous a-t-il fallu pour compléter l'ensemble du programme?

1. La réponse en mois
2. La réponse en années
8. Refus
9. Ne sais pas

Si La réponse en mois passez à ED_N070
Si La réponse en années passez à ED_N075
Autrement passez à la prochaine
 sélection de ED_Q080,
 Q105, Q130 ou Q150 selon
 les réponses sélectionnées
 dans ED_Q020

ED_N070: **INTERVIEWEUR:** Entrez le nombre de mois qu'il a fallu pour compléter ce programme

Fourchette ferme: minimum: 1
 maximum: 95

passez à la prochaine sélection de ED_Q080, Q105, Q130 ou Q150
selon les réponses sélectionnées dans ED_Q020

ED_N075: **INTERVIEWEUR:** Entrez le nombre d'années qu'il a fallu pour compléter ce programme

Fourchette ferme: minimum: 1
 maximum: 7

passez à la prochaine sélection de ED_Q080, Q105, Q130 ou Q150
selon les réponses sélectionnées dans ED_Q020

ED_Q080: **En [l'année de référence], pendant quels mois a-t-il fréquenté
l'école de métiers ou de formation professionnelle?**

**En [l'année de référence], pendant quels mois a-t-elle
fréquenté l'école de métiers ou de formation professionnelle?**

**En [l'année de référence], pendant quels mois avez-vous
fréquenté l'école de métiers ou de formation professionnelle?**

INTERVIEWEUR: Choisissez tous les mois qui s'appliquent

- | | | | |
|-----|---------|-----|-----------|
| 01. | Janvier | 07. | Juillet |
| 02. | Février | 08. | Août |
| 03. | Mars | 09. | Septembre |
| 04. | Avril | 10. | Octobre |
| 05. | Mai | 11. | Novembre |
| 06. | Juin | 12. | Décembre |

passez à ED_Q082

ED_Q082: **En [l'année de référence], pendant combien de semaines a-t-il fréquenté cette école de métiers ou de formation professionnelle?**

En [l'année de référence], pendant combien de semaines a-t-elle fréquenté cette école de métiers ou de formation professionnelle?

En [l'année de référence], pendant combien de semaines avez-vous fréquenté cette école de métiers ou de formation professionnelle?

INTERVIEWEUR: Si le répondant n'est pas certain, demandez une estimation

Fourchette ferme: minimum: 1.00
 maximum: 52.00

 passez à ED_Q083

ED_Q083: **En moyenne, pendant combien d'heures par semaine suivait-il ce programme?**

En moyenne, pendant combien d'heures par semaine suivait-elle ce programme?

En moyenne, pendant combien d'heures par semaine suiviez-vous ce programme?

INTERVIEWEUR: Si le répondant n'est pas certain, demandez une estimation

Fourchette ferme: minimum: 1.00
 maximum: 168.00

Fourchette souple: maximum: 50.00

 passez à ED_Q084

ED_Q084: **Lorsqu'il s'est inscrit au programme donné par cette école de métiers ou de formation professionnelle, avait-il des objectifs liés à un emploi courant ou futur?**

Lorsqu'elle s'est inscrite au programme donné par cette école de métiers ou de formation professionnelle, avait-elle des objectifs liés à un emploi courant ou futur?

Lorsque vous vous êtes inscrit au programme donné par cette école de métiers ou de formation professionnelle, aviez-vous des objectifs liés à un emploi courant ou futur?

Lorsque vous vous êtes inscrite au programme donné par cette école de métiers ou de formation professionnelle, aviez-vous des objectifs liés à un emploi courant ou futur?

1. Oui
2. Non
8. Refus
9. Ne sais pas

passez à ED_Q085

ED_Q085: **Quel était le domaine principal d'études ou de spécialisation?**

Maximum: 48 espaces

passez à ED_Q090

ED_Q090: **Quelle était la raison principale qui a justifié le choix de ce domaine d'études ou cette spécialisation?**

1. **Se préparer à une première carrière**
2. **Changer de carrière**
3. **Avoir une meilleure carrière**
4. **Améliorer son revenu**
5. **Améliorer ses connaissances**
6. **S'intéressait au sujet**
7. Autre (précisez)
8. Refus
9. Ne sais pas

Si la réponse est "Autre"
Autrement

passez à ED_Q090S
 passez à ED_C092

ED_Q090S **INTERVIEWEUR:** Précisez

Maximum: 80 espaces

passez à ED_C092

ED_C092: Si DA_Q005 = Oui ou DA_Q010 = Oui ou DA_Q015 = Oui ou DA_Q025 = Oui, passez à ED_Q092

Autrement, passez à ED_Q093

ED_Q092: **Un employeur l'a-t-il soutenu pendant qu'il fréquentait cette école de métiers ou de formation professionnelle? Par exemple en offrant la formation ou en payant pour celle-ci, en permettant un horaire flexible, en offrant le transport ou toute autre forme d'appui?**

Un employeur l'a-t-il soutenue pendant qu'elle fréquentait cette école de métiers ou de formation professionnelle? Par exemple en offrant la formation ou en payant pour celle-ci, en permettant un horaire flexible, en offrant le transport ou toute autre forme d'appui?

Un employeur vous a-t-il soutenu pendant que vous fréquentiez cette école de métiers ou de formation professionnelle? Par exemple en offrant la formation ou en payant pour celle-ci, en permettant un horaire flexible, en offrant le transport ou toute autre forme d'appui?

Un employeur vous a-t-il soutenue pendant que vous fréquentiez cette école de métiers ou de formation professionnelle? Par exemple en offrant la formation ou en payant pour celle-ci, en permettant un horaire flexible, en offrant le transport ou toute autre forme d'appui?

1. Oui
2. Non
8. Refus
9. Ne sais pas

passez à ED_Q093

ED_Q093: **A-t-il obtenu un certificat ou un diplôme de cette école de métiers ou de formation professionnelle en [l'année de référence]?**

A-t-elle obtenu un certificat ou un diplôme de cette école de métiers ou de formation professionnelle en [l'année de référence]?

Avez-vous obtenu un certificat ou un diplôme de cette école de métiers ou de formation professionnelle en [l'année de référence]?

INTERVIEWEUR: Inclure seulement les certificats ou les diplômes qui ont mené à la graduation d'un

programme d'une institution reconnue. Ne pas inclure les certificats, diplômes obtenus à la suite d'un seul cours.

- 1. Oui
- 2. Non
- 8. Refus
- 9. Ne sais pas

Si Oui passez à ED_Q095
 Autrement passez à la prochaine sélection de ED_Q105, Q130 ou Q150 selon les réponses sélectionnées dans ED_Q020

ED_Q095: **Combien de temps lui a-t-il fallu pour compléter l'ensemble du programme?**

Combien de temps lui a-t-il fallu pour compléter l'ensemble du programme?

Combien de temps vous a-t-il fallu pour compléter l'ensemble du programme?

- 1. La réponse en mois
- 2. La réponse en années
- 8. Refus
- 9. Ne sais pas

Si La réponse en mois passez à ED_N095
 Si La réponse en années passez à ED_N100
 Autrement passez à la prochaine sélection de ED_Q105, Q130 ou Q150 selon les réponses sélectionnées dans ED_Q020

ED_N095: INTERVIEWEUR: Entrez le nombre de mois qu'il a fallu pour compléter ce programme

Fourchette ferme: minimum: 1
 maximum: 95

passez à la prochaine sélection de ED_Q105, Q130 ou Q150 selon les réponses sélectionnées dans ED_Q020

ED_N100: INTERVIEWEUR: Entrez le nombre d'années qu'il a fallu pour compléter ce programme

Fourchette ferme: minimum: 1
 maximum: 7

passez à la prochaine sélection de ED_Q105, Q130 ou Q150 selon les réponses sélectionnées dans ED_Q020

ED_Q105: **En [l'année de référence], pendant quels mois a-t-il fréquenté le CÉGEP?**

En [l'année de référence], pendant quels mois a-t-elle fréquenté le CÉGEP?

En [l'année de référence], pendant quels mois avez-vous fréquenté le CÉGEP?

INTERVIEWEUR: Choisissez tous les mois qui s'appliquent

- | | |
|-------------|---------------|
| 01. Janvier | 07. Juillet |
| 02. Février | 08. Août |
| 03. Mars | 09. Septembre |
| 04. Avril | 10. Octobre |
| 05. Mai | 11. Novembre |
| 06. Juin | 12. Décembre |

passez à ED_Q107

ED_Q107: **En [l'année de référence], pendant combien de semaines a-t-il fréquenté ce CÉGEP?**

En [l'année de référence], pendant combien de semaines a-t-elle fréquenté ce CÉGEP?

En [l'année de référence], pendant combien de semaines avez-vous fréquenté ce CÉGEP?

INTERVIEWEUR: Si le répondant n'est pas certain, demandez une estimation

Fourchette ferme: minimum: 1.00
 maximum: 52.00

passez à ED_Q108

ED_Q108: **En moyenne, pendant combien d'heures par semaine suivait-il ce programme?**

En moyenne, pendant combien d'heures par semaine suivait-elle ce programme?

En moyenne, pendant combien d'heures par semaine suiviez-vous ce programme?

INTERVIEWEUR: Si le répondant n'est pas certain, demandez une estimation

Fourchette ferme: minimum: 1.00
 maximum: 168.00

Fourchette souple: maximum: 50.00

passez à ED_Q109

ED_Q109: **Lorsqu'il s'est inscrit au programme donné par ce CÉGEP, avait-il des objectifs liés à un emploi courant ou futur?**

Lorsqu'elle s'est inscrite au programme donné par ce CÉGEP, avait-elle des objectifs liés à un emploi courant ou futur?

Lorsque vous vous êtes inscrit au programme donné par ce CÉGEP, aviez-vous des objectifs liés à un emploi courant ou futur?

Lorsque vous vous êtes inscrite au programme donné par ce CÉGEP, aviez-vous des objectifs liés à un emploi courant ou futur?

1. Oui
2. Non
3. Refus
9. Ne sais pas

passez à ED_Q110

ED_Q110: **Quel était le domaine principal d'études ou de spécialisation?**

Maximum: 48 espaces

passez à ED_Q115

ED_Q115: **Quelle était la raison principale qui a justifié le choix de ce domaine d'études ou cette spécialisation?**

1. **Se préparer à une première carrière**
2. **Changer de carrière**
3. **Avoir une meilleure carrière**
4. **Améliorer son revenu**
5. **Améliorer ses connaissances**
6. **S'intéressait au sujet**
7. Autre (précisez)
8. Refus
9. Ne sais pas

Si la réponse est "Autre"

passez à ED_Q115S

Autrement

passez à ED_C117

ED_Q115S: INTERVIEWEUR: Précisez

Maximum: 80 espaces

passez à ED_C117

ED_C117: Si DA_Q005 = Oui ou DA_Q010 = Oui ou DA_Q015 = Oui ou DA_Q025 = Oui, passez à ED_Q117
Autrement, passez à ED_Q118

ED_Q117: **Un employeur l'a-t-il soutenu pendant qu'il fréquentait ce CÉGEP? Par exemple en offrant la formation ou en payant pour celle-ci, en permettant un horaire flexible, en offrant le transport ou toute autre forme d'appui?**

Un employeur l'a-t-il soutenue pendant qu'elle fréquentait ce CÉGEP? Par exemple en offrant la formation ou en payant pour celle-ci, en permettant un horaire flexible, en offrant le transport ou toute autre forme d'appui?

Un employeur vous a-t-il soutenu pendant que vous fréquentiez ce CÉGEP? Par exemple en offrant la formation ou en payant pour celle-ci, en permettant un horaire flexible, en offrant le transport ou toute autre forme d'appui?

Un employeur vous a-t-il soutenue pendant que vous fréquentiez ce CÉGEP? Par exemple en offrant la formation ou en payant pour celle-ci, en permettant un horaire flexible, en offrant le transport ou toute autre forme d'appui?

1. Oui
2. Non
8. Refus

Autrement
passez à la prochaine
sélection de ED_Q130 ou
Q150 selon les réponses
sélectionnées dans ED_Q020

ED_N120: INTERVIEWEUR: Entrez le nombre de mois qu'il a fallu pour compléter ce programme

Fourchette ferme: minimum: 1
maximum: 95

passez à la prochaine sélection de ED_Q130 ou Q150 selon les
réponses sélectionnées dans ED_Q020

ED_N125: INTERVIEWEUR: Entrez le nombre d'années qu'il a fallu pour compléter ce programme

Fourchette ferme: minimum: 1
maximum: 7

passez à la prochaine sélection de ED_Q130 ou Q150 selon les
réponses sélectionnées dans ED_Q020

ED_Q130: **En [l'année de référence], pendant quels mois a-t-il fréquenté l'université?**

En [l'année de référence], pendant quels mois a-t-elle fréquenté l'université?

En [l'année de référence], pendant quels mois avez-vous fréquenté l'université?

INTERVIEWEUR: Choisissez tous les mois qui s'appliquent

- | | |
|-------------|---------------|
| 01. Janvier | 07. Juillet |
| 02. Février | 08. Août |
| 03. Mars | 09. Septembre |
| 04. Avril | 10. Octobre |
| 05. Mai | 11. Novembre |
| 06. Juin | 12. Décembre |

passez à ED_Q132

ED_Q132 : **En [l'année de référence], pendant combien de semaines a-t-il fréquenté l'université?**

En [l'année de référence], pendant combien de semaines a-t-elle fréquenté l'université?

En [l'année de référence], pendant combien de semaines avez-vous fréquenté l'université?

INTERVIEWEUR: Si le répondant n'est pas certain, demandez une estimation

Fourchette ferme: minimum: 1.00
 maximum: 52.00

 passez à ED_Q133

ED_Q133: **En moyenne, pendant combien d'heures par semaine suivait-il ce programme?**

En moyenne, pendant combien d'heures par semaine suivait-elle ce programme?

En moyenne, pendant combien d'heures par semaine suiviez-vous ce programme?

INTERVIEWEUR: Si le répondant n'est pas certain, demandez une estimation

Fourchette ferme: minimum: 1.00
 maximum: 168.00

Fourchette souple: maximum: 50.00

 passez à ED_Q135

ED_Q135: **Pendant [l'année de référence], quel a été le plus haut niveau universitaire auquel il a été inscrit?**

Pendant [l'année de référence], quel a été le plus haut niveau universitaire auquel elle a été inscrite?

Pendant [l'année de référence], quel a été le plus haut niveau universitaire auquel vous avez été inscrit?

Pendant [l'année de référence], quel a été le plus haut niveau universitaire auquel vous avez été inscrite?

1. Certificats/diplôme universitaire inférieur au baccalauréat
2. Baccalauréat (par ex. B.A., B.Sc., B.Ed., B.Eng.)

3. Certificats/diplôme universitaire supérieur au baccalauréat mais inférieur à la maîtrise
4. Premier grade professionnel en droit, art dentaire, en médecine vétérinaire, optométrie
5. Maîtrise (par ex. M.Sc., M.Ed, M.B.A., M.Eng.)
6. Doctorat (par ex. doctorat, D.Sc., D.Ed.)
8. Refus
9. Ne sais pas

passez à ED_Q138

ED_Q138: **Lorsqu'il s'est inscrit à ce programme universitaire, avait-il des objectifs liés à un emploi courant ou futur?**

Lorsqu'elle s'est inscrite à ce programme universitaire, avait-elle des objectifs liés à un emploi courant ou futur?

Lorsque vous vous êtes inscrit à ce programme universitaire, aviez-vous des objectifs liés à un emploi courant ou futur?

Lorsque vous vous êtes inscrite à ce programme universitaire, aviez-vous des objectifs liés à un emploi courant ou futur?

1. Oui
2. Non
8. Refus
9. Ne sais pas

passez à ED_Q140

ED_Q140: **Quel était le domaine principal d'études ou de spécialisation?**

Maximum: 48 espaces

passez à ED_Q145

ED_Q145: **Quelle était la raison principale qui a justifié le choix de ce domaine d'études ou cette spécialisation?**

1. **Se préparer à une première carrière**
2. **Changer de carrière**
3. **Avoir une meilleure carrière**
4. **Améliorer son revenu**
5. **Améliorer ses connaissances**
6. **S'intéressait au sujet**
7. Autre (précisez)
8. Refus

9. Ne sais pas

Si la réponse est "Autre"
Autrement

passez à ED_Q145S
passez à ED_C146

ED_Q145S: INTERVIEWEUR: Précisez

Maximum: 80 espaces

passez à ED_C146

ED_C146: Si DA_Q005 = Oui ou DA_Q010 = Oui ou DA_Q015 = Oui ou
DA_Q025 = Oui, passez à ED_Q146
Autrement, passez à ED_Q147

ED_Q146: **Un employeur l'a-t-il soutenu pendant qu'il fréquentait
l'université? Par exemple en offrant la formation ou en payant
pour celle-ci, en permettant un horaire flexible, en offrant le
transport ou toute autre forme d'appui?**

**Un employeur l'a-t-il soutenu pendant qu'elle fréquentait
l'université? Par exemple en offrant la formation ou en payant
pour celle-ci, en permettant un horaire flexible, en offrant le
transport ou toute autre forme d'appui?**

**Un employeur vous a-t-il soutenu pendant que vous
fréquentiez l'université? Par exemple en offrant la formation
ou en payant pour celle-ci, en permettant un horaire flexible,
en offrant le transport ou toute autre forme d'appui?**

**Un employeur vous a-t-il soutenue pendant que vous
fréquentiez l'université? Par exemple en offrant la formation
ou en payant pour celle-ci, en permettant un horaire flexible,
en offrant le transport ou toute autre forme d'appui?**

1. Oui
2. Non
8. Refus
9. Ne sais pas

passez à ED_Q147

ED_Q147: **A-t-il obtenu un certificat ou diplôme de ce programme
universitaire en [l'année de référence]?**

- | | | |
|----|------------------------|------------------|
| | professionnelle | passez à ED_Q163 |
| 5. | CÉGEP | passez à ED_Q163 |
| 6. | Université | passez à ED_Q160 |
| 8. | Refus | passez à ED_C300 |
| 9. | Ne sais pas | passez à ED_C300 |

ED_Q160: **Quel certificat ou diplôme a-t-il obtenu?**

Quel certificat ou diplôme a-t-elle obtenu?

Quel certificat ou diplôme avez-vous obtenu?

1. Certificat/diplôme universitaire inférieur au baccalauréat
2. Baccalauréat (par ex. B.A., B.Sc., B.Ed., B. Eng.)
3. Certificat/diplôme universitaire supérieur au baccalauréat mais inférieur à la maîtrise
4. Premier grade professionnel en droit, art dentaire, médecine vétérinaire, optométrie
5. Maîtrise (par ex. M.Sc., M.Ed, M.B.A., M.Eng.)
6. Doctorat (par ex. doctorat, D.Sc., D.Ed.)
8. Refus
9. Ne sais pas

passez à ED_Q163

ED_C163: Si âge > 19, passez à ED_Q163
Autrement, passez à ED_C300

ED_Q163: **Lorsqu'il n'est inscrit à ce programme, avait-il des objectifs liés à un emploi courant ou futur?**

Lorsqu'elle s'est inscrite à ce programme, avait-elle des objectifs liés à un emploi courant ou futur?

Lorsque vous vous êtes inscrit à ce programme, aviez-vous des objectifs liés à un emploi courant ou futur?

Lorsque vous vous êtes inscrite à ce programme, aviez-vous des objectifs liés à un emploi courant ou futur?

1. Oui
2. No
8. Refus
9. Ne sais pas

Si ED_Q155 = 1 «École secondaire» ou
si ED_Q190 = 1 «École secondaire» passez à ED_C172

Autrement

passez à ED_Q165

ED_Q165: **Quel était le domaine principal d'études ou de spécialisation?**

Maximum: 48 espaces

passez à ED_Q170

ED_Q170: **Quelle était la raison principale qui a justifié le choix de ce domaine d'études ou cette spécialisation?**

1. **Se préparer à une première carrière**
2. **Changer de carrière**
3. **Avoir une meilleure carrière**
4. **Améliorer son revenu**
5. **Améliorer ses connaissances**
6. **S'intéressait au sujet**
7. Autre (précisez)
8. Refus
9. Ne sais pas

Si la réponse est "Autre"

passez à ED_Q170S

Autrement

passez à ED_C172

ED_Q170S: **INTERVIEWEUR:** Précisez

Maximum: 80 espaces

passez à ED_C172

ED_C172: Si DA_Q005 = Oui ou DA_Q010 = Oui ou DA_Q015 = Oui ou DA_Q025 = Oui, passez à ED_Q172
Autrement, passez à ED_Q175

ED_Q172: **Un employeur l'a-t-il soutenu pendant qu'il suivait ce programme? Par exemple en offrant la formation ou en payant pour celle-ci, en permettant un horaire flexible, en offrant le transport ou toute autre forme d'appui?**

Un employeur l'a-t-il soutenue pendant qu'elle suivait ce programme? Par exemple en offrant la formation ou en payant pour celle-ci, en permettant un horaire flexible, en offrant le transport ou toute autre forme d'appui?

Un employeur vous a-t-il soutenu pendant que vous suiviez ce programme? Par exemple en offrant la formation ou en payant pour celle-ci, en permettant un horaire flexible, en offrant le transport ou toute autre forme d'appui?

Un employeur vous a-t-il soutenue pendant que vous suiviez ce programme? Par exemple en offrant la formation ou en payant pour celle-ci, en permettant un horaire flexible, en offrant le transport ou toute autre forme d'appui?

1. Oui
2. No
8. Refus
9. Ne sais pas

Si ED_Q155 = 1 «École secondaire» ou
si ED_Q190 = 1 «École secondaire» passez à ED_C300
Autrement passez à ED_Q175

ED_Q175: **Combien de temps lui a-t-il fallu pour compléter l'ensemble du programme?**

Combien de temps lui a-t-il fallu pour compléter l'ensemble du programme?

Combien de temps vous a-t-il fallu pour compléter l'ensemble du programme?

1. La réponse en mois
2. La réponse en années
8. Refus
9. Ne sais pas

Si La réponse en mois passez à ED_N175
Si La réponse en années passez à ED_N180
Autrement passez à ED_C300

ED_N175: INTERVIEWEUR: Entrez le nombre de mois qu'il a fallu pour compléter ce programme

Fourchette ferme: minimum: 1
 maximum: 95

passez à ED_C300

ED_N180: INTERVIEWEUR: Entrez le nombre d'années qu'il a fallu pour compléter ce programme

Fourchette ferme: minimum: 1
 maximum: 7

 passez à ED_C300

ED_Q185: **A-t-il obtenu un certificat ou diplôme en [l'année de référence]?**

A-t-elle obtenu un certificat ou diplôme en [l'année de référence]?

Avez-vous obtenu un certificat ou diplôme en [l'année de référence]?

INTERVIEWEUR: Inclure seulement les certificats, diplômes ou grades qui ont mené à la graduation d'un programme d'une institution reconnue. Ne pas inclure les certificats, diplômes obtenus à la suite d'un seul cours.

1. Oui
2. Non
8. Refus
9. Ne sais pas

Si Oui passez à ED_Q190
Autrement passez à ED_C300

ED_Q190: **De quel genre d'établissement a-t-il obtenu son diplôme? Était-ce un(e) . . .**

De quel genre d'établissement a-t-elle obtenu son diplôme? Était-ce un(e) . . .

De quel genre d'établissement avez-vous obtenu votre diplôme? Était-ce un(e) . . .

1. **École secondaire** passez à ED_C163
2. **Collège communautaire ou Institut de technologie et des arts appliqués** passez à ED_Q163
3. **École commerciale** passez à ED_Q163
4. **École de métiers ou de formation professionnelle** passez à ED_Q163
5. **CÉGEP** passez à ED_Q163

- | | | |
|----|-------------------|------------------|
| 6. | Université | passez à ED_Q160 |
| 8. | Refus | passez à ED_C300 |
| 9. | Ne sais pas | passez à ED_C300 |

ED_C300: Si (ED_Q020 = 1, 2, 3, 4, 5 ou 6) ou (ED_Q150 = 1) ou (ED_Q185 = 1) pré-inscrire dans ED_Q300 [excluant le(s) programme(s) déjà mentionné(s)];
Autrement, ne rien inscrire dans le deuxième champ

passez à ED_Q300

ED_Q300: **En [l'année de référence],[excluant le(s) programme(s) déjà mentionné(s)], a-t-il suivi des cours, ateliers, séminaires ou formations liés à un emploi courant ou futur?**

En [l'année de référence],[excluant le(s) programme(s) déjà mentionné(s)], a-t-elle suivi des cours, ateliers, séminaires ou formations liés à un emploi courant ou futur?

En [l'année de référence],[excluant le(s) programme(s) déjà mentionné(s)], avez-vous suivi des cours, ateliers, séminaires ou formations liés à un emploi courant ou futur?

1. Oui
2. Non
8. Refus
9. Ne sais pas

Si Oui	passez à ED_Q305
Autrement	passez à DI_C001

ED_Q305: **Quel était le nom ou le sujet du cours le plus important qu'il a suivi en [l'année de référence]?**

Quel était le nom ou le sujet du cours le plus important qu'elle a suivi en [l'année de référence]?

Quel était le nom ou le sujet du cours le plus important que vous avez suivi en [l'année de référence]?

INTERVIEWEUR: Si le répondant éprouve des problèmes pour sélectionner un cours, demandez-lui de choisir celui dont il se souvient.

Maximum: 80 espaces

passez à ED_Q310

ED_Q310: **Quelle était la raison principale qui a justifié le choix du sujet de ce cours?**

1. **Se préparer à une première carrière**
2. **Changer de carrière**
3. **Avoir une meilleure carrière**
4. **Améliorer son revenu**
5. **Améliorer ses connaissances**
6. **S'intéressait au sujet**
7. Autre (précisez)
8. Refus
9. Ne sais pas

Si la réponse est "Autre"
Autrement

passez à ED_Q310S
 passez à ED_Q315

ED_Q310S: INTERVIEWEUR: Précisez

Maximum: 80 espaces

passez à ED_Q315

ED_Q315: **En [l'année de référence], pendant quels mois a-t-il suivi ce cours?**

En [l'année de référence], pendant quels mois a-t-elle suivi ce cours?

En [l'année de référence], pendant quels mois avez-vous suivi ce cours?

INTERVIEWEUR: Choisissez tous les mois qui s'appliquent

- | | |
|-------------|---------------|
| 01. Janvier | 07. Juillet |
| 02. Février | 08. Août |
| 03. Mars | 09. Septembre |
| 04. Avril | 10. Octobre |
| 05. Mai | 11. Novembre |
| 06. Juin | 12. Décembre |

passez à ED_Q320

ED_Q320: **Quelle est la façon la plus facile pour vous de décrire le temps total qu'il a passé à suivre ce cours? Est-ce en semaines, en jours ou en heures?**

Quelle est la façon la plus facile pour vous de décrire le temps total qu'elle a passé à suivre ce cours? Est-ce en semaines, en jours ou en heures?

Quelle est la façon la plus facile pour vous de décrire le temps total que vous avez passé à suivre ce cours? Est-ce en semaines, en jours ou en heures?

- | | | |
|----|-------------|------------------|
| 1. | Semaines | passez à ED_Q325 |
| 2. | Jours | passez à ED_Q335 |
| 3. | Heures | passez à ED_Q345 |
| 8. | Refus | passez à ED_C350 |
| 9. | Ne sais pas | passez à ED_C350 |

ED_Q325: **Au total, pendant combien de semaines a-t-il suivi ce cours en [l'année de référence]?**

Au total, pendant combien de semaines a-t-elle suivi ce cours en [l'année de référence]?

Au total, pendant combien de semaines avez-vous suivi ce cours en [l'année de référence]?

INTERVIEWEUR: Si le répondant n'est pas certain, demandez une estimation

Fourchette ferme: minimum: 1.00
 maximum: 52.00

passez à ED_Q330

ED_Q330: **En moyenne, pendant combien d'heures par semaine suivait-il ce cours?**

En moyenne, pendant combien d'heures par semaine suivait-elle ce cours?

En moyenne, pendant combien d'heures par semaine suiviez-vous ce cours?

INTERVIEWEUR: Si le répondant n'est pas certain, demandez une estimation

Fourchette ferme: minimum: 1.00
 maximum: 168.00

Fourchette souple: maximum: 50.00

passez à ED_C350

ED_Q335: **Au total, pendant combien de jours a-t-il suivi ce cours en [l'année de référence]?**

Au total, pendant combien de jours a-t-elle suivi ce cours en [l'année de référence]?

Au total, pendant combien de jours avez-vous suivi ce cours en [l'année de référence]?

INTERVIEWEUR: Si le répondant n'est pas certain, demandez une estimation

Fourchette ferme: minimum: 1.00
maximum: 366.00

passez à ED_Q340

ED_Q340: **En moyenne, pendant combien d'heures par jour suivait-il ce cours?**

En moyenne, pendant combien d'heures par jour suivait-elle ce cours?

En moyenne, pendant combien d'heures par jour suiviez-vous ce cours?

INTERVIEWEUR: Si le répondant n'est pas certain, demandez une estimation

Fourchette ferme: minimum: 1.00
maximum: 24.00

passez à ED_C350

ED_Q345: **Pendant combien d'heures au total a-t-il suivi ce cours en [l'année de référence]?**

Pendant combien d'heures au total a-t-elle suivi ce cours en [l'année de référence]?

Pendant combien d'heures au total avez-vous suivi ce cours en [l'année de référence]?

INTERVIEWEUR: Si le répondant n'est pas certain, demandez une estimation

Fourchette ferme: minimum: 1.00
 maximum: 8760.00

 passez à ED_C350

ED_C350: Si DA_Q005 = Oui ou DA_Q010 = Oui ou DA_Q015 = Oui ou
 DA_Q025 = Oui, passez à ED_Q350
 Autrement, passez à DI_C001

ED_Q350: **Un employeur l'a-t-il soutenu pendant ce cours? Par exemple
 en offrant la formation ou en payant pour celle-ci, en
 permettant un horaire flexible, en offrant le transport ou toute
 autre forme d'appui?**

**Un employeur l'a-t-il soutenue pendant ce cours? Par exemple
 en offrant la formation ou en payant pour celle-ci, en
 permettant un horaire flexible, en offrant le transport ou toute
 autre forme d'appui?**

**Un employeur vous a-t-il soutenu pendant ce cours? Par
 exemple en offrant la formation ou en payant pour celle-ci, en
 permettant un horaire flexible, en offrant le transport ou toute
 autre forme d'appui?**

**Un employeur vous a-t-il soutenue pendant ce cours? Par
 exemple en offrant la formation ou en payant pour celle-ci, en
 permettant un horaire flexible, en offrant le transport ou toute
 autre forme d'appui?**

1. Oui
2. Non
8. Refus
9. Ne sais pas

 passez à DI_C001

5.7 Module DI

DI_C001: Tous les répondants vont à DI_Q005

DI_Q005: **En général, comment décririez-vous son état de santé? Diriez-vous qu'en général sa santé est . . .**

En général, comment décririez-vous son état de santé? Diriez-vous qu'en général sa santé est . . .

En general, comment décririez-vous votre état de santé? Diriez-vous qu'en général votre santé est . . .

1. **Excellente ?**
2. **Très bonne ?**
3. **Bonne ?**
4. **Passable ?**
5. **Mauvaise ?**
8. Refus
9. Ne sais pas

passez à DI_Q010

DI_Q010: **Diriez-vous qu'il y a dans sa vie . . .**

Diriez-vous qu'il y a dans sa vie . . .

Diriez-vous qu'il y a dans votre vie . . .

1. **Beaucoup de stress ?**
2. **Un niveau de stress modéré ?**
3. **Relativement peu de stress ?**
4. **Pas du tout de stress ?**
5. **Sans opinion**
8. Refus
9. Ne sais pas

passez à DI_Q015

DI_Q015: **A-t-il de la difficulté à entendre, à voir, à communiquer, à marcher, à monter un escalier, à se pencher, à apprendre ou à faire d'autres activités semblables?**

A-t-elle de la difficulté à entendre, à voir, à communiquer, à marcher, à monter un escalier, à se pencher, à apprendre ou à faire d'autres activités semblables?

Avez-vous de la difficulté à entendre, à voir, à communiquer, à marcher, à monter un escalier, à se pencher, à apprendre ou à faire d'autres activités semblables?

- | | | |
|----|--------------------------|---------------------|
| 1 | Oui, quelque fois | mettre flgdisab à 1 |
| 2. | Oui, souvent | mettre flgdisab à 1 |

- 3. Non
- 8. Refus
- 9. Ne sais pas

passez à DI_Q020

DI_Q020: **Est-ce qu'un état physique ou un état mental ou un problème de santé réduit la quantité ou le genre d'activités qu'il peut faire à la maison?**

Est-ce qu'un état physique ou un état mental ou un problème de santé réduit la quantité ou le genre d'activités qu'elle peut faire à la maison?

Est-ce qu'un état physique ou un état mental ou un problème de santé réduit la quantité ou le genre d'activités que vous pouvez faire à la maison?

- 1. **Oui, quelque fois** mettre flgdisab à 1
- 2. **Oui, souvent** mettre flgdisab à 1
- 3. **Non**
- 8. Refus
- 9. Ne sais pas

passez à DI_C020

DI_C020 Si âge = 70+ passez à DI_Q033
 Si âge < 70 e. le répondant a travaillé
 (indic.: datesentr > 0) passez à DI_Q025
 Autrement passez à DI_Q030

DI_Q025: **Est-ce qu'un état physique ou un état mental ou un problème de santé réduit la quantité ou le genre d'activités qu'il peut faire au travail?**

Est-ce qu'un état physique ou un état mental ou un problème de santé réduit la quantité ou le genre d'activités qu'elle peut faire au travail?

Est-ce qu'un état physique ou un état mental ou un problème de santé réduit la quantité ou le genre d'activités que vous pouvez faire au travail?

- 1. **Oui, quelque fois** mettre flgdisab à 1
- 2. **Oui, souvent** mettre flgdisab à 1
- 3. **Non**

8. Refus
9. Ne sais pas

passez à DI_Q033

DI_Q030: **Est-ce qu'un état physique ou un état mental ou un problème de santé réduit la quantité ou le genre d'activités qu'il peut faire à un emploi, une entreprise, ou à l'école?**

Est-ce qu'un état physique ou un état mental ou un problème de santé réduit la quantité ou le genre d'activités qu'elle peut faire à un emploi, une entreprise, ou à l'école?

Est-ce qu'un état physique ou un état mental ou un problème de santé réduit la quantité ou le genre d'activités que vous pouvez faire à un emploi, une entreprise, ou à l'école?

1. **Oui, quelque fois** mettre flgdisab à 1
2. **Oui, souvent** mettre flgdisab à 1
3. **Non**
8. Refus
9. Ne sais pas

passez à DI_Q033

DI_Q033: **Est-ce qu'un état physique ou un état mental ou un problème de santé réduit la quantité ou le genre d'activités qu'il peut faire dans d'autres activités, par exemple, dans les déplacements ou les loisirs?**

Est-ce qu'un état physique ou un état mental ou un problème de santé réduit la quantité ou le genre d'activités qu'elle peut faire dans d'autres activités, par exemple, dans les déplacements ou les loisirs?

Est-ce qu'un état physique ou un état mental ou un problème de santé réduit la quantité ou le genre d'activités que vous pouvez faire dans d'autres activités, par exemple, dans les déplacements ou les loisirs?

1. **Oui, quelque fois** mettre flgdisab à 1
2. **Oui, souvent** mettre flgdisab à 1
3. **Non**
8. Refus
9. Ne sais pas

passez à DI_C015

DI_C015: Si flgdisab = 1 passez à DI_Q035
Autrement passez à EN_C001

DI_Q035: **En quelle année l'incapacité a-t-elle commencée?**

INTERVIEWEUR: La réponse devrait être la date du début de l'incapacité

Fourchette ferme: minimum: année de naissance
 maximum: année en cours

Si âge < 70 et le répondant a travaillé
(indic.: datescntr > 0) passez à DI_Q040
Si âge = 70+ passez à EN_C001
Autrement passez à DI_Q065

DI_Q040: **Serait-il difficile pour lui de changer d'emploi ou d'obtenir un meilleur emploi à cause de son incapacité?**

Serait-il difficile pour elle de changer d'emploi ou d'obtenir un meilleur emploi à cause de son incapacité?

Serait-il difficile pour vous de changer d'emploi ou d'obtenir un meilleur emploi à cause de votre incapacité?

1. Oui
2. Non
8. Refus
9. Ne sais pas

passez à DI_Q045

DI_Q045: **Est-ce qu'il était satisfait du nombre de semaines qu'il a travaillé en [l'année de référence]?**

Est-ce qu'elle était satisfaite du nombre de semaines qu'elle a travaillé en [l'année de référence]?

Est-ce que vous étiez satisfait du nombre de semaines que vous avez travaillé en [l'année de référence]?

Est-ce que vous étiez satisfaite du nombre de semaines que vous avez travaillé en [l'année de référence]?

- | | | |
|----|-------------|------------------|
| 1. | Oui | passez à EN_C001 |
| 2. | Non | passez à DI_Q050 |
| 8. | Refus | passez à DI_Q050 |
| 9. | Ne sais pas | passez à DI_Q050 |

DI_Q050: **En [l'année de référence], aurait-il voulu travailler plus de semaines ou moins?**

En [l'année de référence], aurait-elle voulu travailler plus de semaines ou moins?

En [l'année de référence], auriez-vous voulu travailler plus de semaines ou moins?

- | | | |
|----|--------------------|------------------|
| 1. | Plus grand nombre | passez à DI_Q055 |
| 2. | Moins grand nombre | passez à DI_Q060 |
| 8. | Refus | passez à EN_C001 |
| 9. | Ne sais pas | passez à EN_C001 |

DI_Q055: **Est-ce son incapacité qui l'empêchait de travailler plus?**

Est-ce son incapacité qui l'empêchait de travailler plus?

Est-ce votre incapacité qui vous empêchait de travailler plus?

- | | |
|----|-------------|
| 1. | Oui |
| 2. | Non |
| 8. | Refus |
| 9. | Ne sais pas |

passez à EN_C01

DI_Q060: **Est-ce à cause de son incapacité qu'il aurait voulu travailler moins?**

Est-ce à cause de son incapacité qu'elle aurait voulu travailler moins?

Est-ce à cause de votre incapacité que vous auriez voulu travailler moins?

- | | |
|----|-------------|
| 1. | Oui |
| 2. | Non |
| 8. | Refus |
| 9. | Ne sais pas |

passez à EN_C001

DI_Q065: **Est-ce son incapacité qui l'empêchait complètement d'avoir un emploi ou d'en chercher un?**

Est-ce son incapacité qui l'empêchait complètement d'avoir un emploi ou d'en chercher un?

Est-ce votre incapacité qui vous empêchait complètement d'avoir un emploi ou d'en chercher un?

1. Oui
2. Non
8. Refus
9. Ne sais pas

passez à EN_C001

5.8 Module EN

EN_C001 :

Si Hhinfo.taxperm = 1 , 4 ou 5

Si Hhinfo.taxperm = 2 ou 0

Si Hhinfo.taxperm =3 et le Proxysex = nonproxy

Autrement

passez à CAI_SO

passez à EN_R001

passez à EN_Q005

passez à EN_R001

Taxperm = 0 ne lui a pas été posée la question sur la permission

Taxperm = 1 a donné la permission

Taxperm = 2 a refusé de donner la permission

Taxperm = 3 n'a pas rempli de déclaration de revenus

Taxperm = 4 a retiré sa permission

Taxperm = 5 a refusé de répondre aux questions sur le Revenu mais non celui sur le Travail

EN_R001: **Cette enquête recueille également des renseignements sur le revenu en mai. [Répondant] peut nous donner la permission de consulter sa déclaration de revenus ou on l'appellera en mai pour une interview. S'il nous donne la permission, nous ne le contacterons qu'une fois l'an en janvier.**

Cette enquête recueille également des renseignements sur le revenu en mai. [Répondant] peut nous donner la permission de consulter sa déclaration de revenus ou on l'appellera en mai pour une interview. Si elle nous donne la permission, nous ne la contacterons qu'une fois l'an en janvier.

Cette enquête recueille également des renseignements sur le revenu en mai. Vous pouvez nous donner la permission de consulter votre déclaration de revenus ou on vous appellera en mai pour une interview. Si vous nous donnez la permission, nous ne vous contacterons qu'une fois l'an en janvier.

INTERVIEWEUR: Appuyer sur <Enter> pour continuer.

passez à EN_Q010

EN_Q005: **Selon l'an passé, vous avez indiqué que vous n'avez pas soumis de déclaration de revenus l'an dernier. Prévoyez-vous le faire pour [l'année de référence]?**

1. Oui
2. Non
3. Erreur l'an passé
8. Refus
9. Ne sais pas

Si la réponse est «Oui» ou «Erreur l'an passé»

passez à EN_Q010

Si la réponse est «Non»

réglez EN_Q010 à 3 «Ne complète pas de déclaration de revenus» et passez à CAI_SO

Autrement

passez à CAI_SO

EN_Q010: **Est-ce qu'il donne la permission à Statistique Canada de consulter sa déclaration de revenus pour cette enquête?**

Est-ce qu'elle donne la permission à Statistique Canada de consulter sa déclaration de revenus pour cette enquête?

Est-ce que vous donnez la permission à Statistique Canada de consulter votre déclaration de revenus pour cette enquête?

1. Oui
2. Non
3. Ne complète pas de déclaration de revenus
8. Refus
9. Ne sais pas

CAI_SO: INTERVIEWEUR: Ceci est la fin de la composante. Retournez aux questions précédentes pour effectuer les corrections nécessaires ou sélectionnez <Sortir> pour quitter la composante.

1. Sortir
(Refus ou Ne sais pas ne sont pas des réponses possibles)

POUR INFORMATION SEULEMENT