



N° 75F0002MIF au catalogue — N° 007

ISSN : 1707-2867

ISBN : 0-662-74131-5

Document de recherche

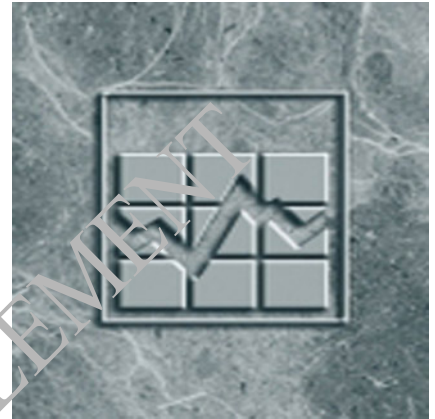
Série de documents de recherche - Revenu

Enquête sur la dynamique du travail et du revenu (EDTR) année de référence 2003 : Questionnaire de l'interview sur le travail, janvier 2004

par Andrea Hiltz

Division de la statistique du revenu
Immeuble Jean-Talon, Ottawa, K1A 0T6

Téléphone: 1 613 951-7355



Statistique
Canada

Statistics
Canada

Canada

POUR INFORMATION SEULEMENT

Comment obtenir d'autres renseignements

Toute demande de renseignements au sujet du présent produit ou au sujet de statistiques ou de services connexes doit être adressée à : Division de la statistique du revenu, Statistique Canada, Ottawa, Ontario, K1A 0T6 (téléphone : (613) 951-7355; (888) 297-7355: revenu@statcan.ca).

Pour obtenir des renseignements sur l'ensemble des données de Statistique Canada qui sont disponibles, veuillez composer l'un des numéros sans frais suivants. Vous pouvez également communiquer avec nous par courriel ou visiter notre site Web.

Service national de renseignements	1 800 263-1136
Service national d'appareils de télécommunications pour les malentendants	1 800 363-7629
Renseignements concernant le Programme des services de dépôt	1 800 700-1033
Télécopieur pour le Programme des services de dépôt	1 800 889-9734
Renseignements par courriel	infostats@statcan.ca
Site Web	www.statcan.ca

Renseignements pour accéder au produit

Le produit n° 75F0002MIF au catalogue est disponible gratuitement. Pour obtenir un exemplaire, il suffit de visiter notre site Web à www.statcan.ca et de choisir la rubrique Nos produits et services.

Normes de service à la clientèle

Statistique Canada s'engage à fournir à ses clients des services rapides, fiables et courtois, et ce, dans la langue officielle de leur choix. À cet égard, notre organisme s'est doté de normes de service à la clientèle qui doivent être observées par les employés lorsqu'ils offrent des services à la clientèle. Pour obtenir une copie de ces normes de service, veuillez communiquer avec Statistique Canada au numéro sans frais 1 800 263-1136. Les normes de services sont aussi publiées sur www.statcan.ca sous À propos de Statistique Canada > Offrir des services aux Canadiens.



Statistique Canada
Division de la statistique du revenu

Série de documents de recherche - Revenu

Enquête sur la dynamique du travail et du revenu (EDTR) année de référence 2003 : Questionnaire de l'interview sur le travail, janvier 2004

Publication autorisée par le ministre responsable de Statistique Canada

© Ministre de l'Industrie, 2005

Tous droits réservés. Le contenu de la présente publication peut être reproduit, en tout ou en partie, et par quelque moyen que ce soit, sans autre permission de Statistique Canada sous réserve que la reproduction soit effectuée uniquement à des fins d'étude privée, de recherche, de critique, de compte rendu ou en vue d'en préparer un résumé destiné aux journaux, et/ou à des fins non commerciales. Statistique Canada doit être cité comme suit : Source (ou « Adapté de », s'il y a lieu) : Statistique Canada, nom du produit, numéro au catalogue, volume et numéro, période de référence et page(s). Autrement, il est interdit de reproduire que que contenu de la présente publication, ou de l'emmagasiner dans un système de recouvrement, ou de le transmettre sous quelque forme et par quelque moyen que ce soit, reproduction électronique, mécanique, photographique, pour quelque fin que ce soit, sans l'autorisation écrite préalable des Services d'octroi de licences, Division du marketing Statistique Canada, Ottawa, Ontario, Canada K1A 0T6.

Juin 2005

N° 75F0002MIF au catalogue, vol. 7

ISSN : 1707-2867

ISBN : 0-662-74131-5

Périodicité : irrégulier

Ottawa

This publication is available in English upon request (Catalogue no. 75F0002MIE).

Note de reconnaissance

Le succès du système statistique du Canada repose sur un partenariat bien établi entre Statistique Canada et la population, les entreprises, les administrations canadiennes et les autres organismes. Sans cette collaboration et cette bonne volonté, il serait impossible de produire des statistiques précises et actuelles.

Sommaire

L'entrevue sur le travail pour l'Enquête sur la dynamique du travail et du revenu (EDTR) est réalisée à chaque année au mois de janvier au moyen de l'interview assistée par ordinateur (IAO); il n'y a pas de questionnaires imprimés pour la collecte. Le présent document est le rapprochement écrit de l'IAO, ou du questionnaire.

Une interview sur le travail est recueillie pour tous les répondants âgés de 16 ans et plus. En janvier 2004, les données pour l'année de référence 2003 ont été recueillies auprès des panels 3 et 4. Le panel 3, qui en est à sa cinquième année, regroupe environ 17 000 ménages, et le panel 4, qui en est à sa deuxième année, compte lui aussi quelque 17 000 ménages.

Le présent document brosse un tableau de la structure de l'interview sur le travail de janvier 2004 (pour l'année de référence 2003) en présentant la formulation des questions, les réponses possibles, et le cheminement des questions.

POUR INFORMATION SEULEMENT

Table des matières

1. Introduction.....	6
2. Quoi de neuf.....	6
3. Comment lire le présent document.....	10
4. Contenu.....	13
5. L'interview sur le travail.....	18
5.1 Module DA.....	18
5.2 Module CH.....	33
5.3 Module SE.....	80
5.4 Module CO.....	84
5.5 Module SP.....	88
5.6 Module ED.....	94
5.7 Module DI.....	133
5.8 Module EN.....	139

POUR INFORMATION SEULEMENT

1. Introduction

La série d'interviews sur le travail pour l'Enquête sur la dynamique du travail et du revenu (EDTR) est réalisée chaque année au mois de janvier au moyen de l'interview assistée par l'ordinateur (IAO); il n'y a pas de questionnaires imprimés pour la collecte. Le présent document est donc le rapprochement écrit de l'IAO, ou du questionnaire. L'IAO se déroule de la façon suivante :

- a) Une question apparaît à l'écran de l'ordinateur et est lue à voix haute au répondant.
- b) La réponse donnée par le répondant est saisie directement par l'intervieweur.
- c) Selon la réponse donnée, l'âge ou un autre critère d'enchaînement, l'ordinateur détermine la question suivante et l'affiche à l'écran.

Ce document de recherche présente le contenu de l'interview sur le travail de 2004¹ (pour l'année de référence 2003), y compris le libellé des questions, les réponses possibles ainsi que l'enchaînement des questions.

2. Quoi de neuf

Questions modifiées:

DA_Q01

On a modifié le texte de la catégorie de réponse 01 de la version anglaise de manière à inclure les personnes travaillant «à leur propre compte». Ce terme figurait déjà dans la version française.

DA_E005

Le message de vérification a été précisé pour éviter de supprimer l'employeur lorsque l'entreprise a uniquement changé de nom.

DA_Q100

Une nouvelle catégorie de réponse, «Le contrat a pris fin», a remplacé la catégorie 11. La réponse «Autre (précisez)» a donc été déplacée à la catégorie 12.

1. Les questions démographiques et celles sur la composition du ménage sont présentées dans un autre document.

DA_Q120

Modification du texte seulement. Les termes «y compris pour vous-même» ont été ajoutés à la question. En effet, il se peut que le répondant ne considère pas le travail autonome comme un travail pour un employeur.

CH_Q040

Cette question comporte maintenant un poste prérempli permettant de modifier le temps des verbes de manière à obtenir une formulation adéquate tant pour les emplois actuels que pour les emplois antérieurs.

CH_Q105

On a modifié le texte de la question dans la version anglaise seulement, afin de préciser qu'un travailleur autonome sans employé peut, dans l'exercice de ses fonctions, superviser le travail d'autrui (à titre d'entrepreneur par exemple).

CH_Q170

Des modifications mineures ont été apportées au texte des catégories de réponse 06, 08 et 09.

Une nouvelle catégorie de réponse «Semi-retraité ou préretraité», a remplacé la catégorie 10. La réponse «Autre (précisez)» a donc été déplacée à la catégorie 11.

CH_Q175

On a modifié le texte pour préciser la question dans la version française. En effet, dans la formulation antérieure, les répondants francophones croyaient qu'on leur demandait s'ils effectuaient des tâches ménagères pendant leurs heures normales de travail. La version anglaise a été légèrement remaniée (ajout des mots « At this job ») pour la rendre conforme à la version française.

CH_Q210

On a modifié l'enchaînement pour les réponses «Oui», «Ne sais pas» et «Refus» pour un(e) travailleur(euse) rénuméré(e) et le même employeur que l'an passé et un salaire > 0. L'application suivra désormais la nouvelle logique et passera à CH_C240.

CH_C240

On a introduit une nouvelle logique pour déterminer s'il s'agit d'une interview par personne interposée ou d'une interview sans personne interposée et si l'on doit poser la question CH_Q240.

CH_Q240

Cette question n'est maintenant posée qu'au répondant lui-même (c.-à-d. dans une interview sans personne interposée).

CH_Q245

On a modifié le texte de la question pour préciser le sens du terme «salaire».

CH_Q248

L'enchaînement a été modifié pour la réponse «Non» à la question lorsque l'unité du salaire antérieur est «quotidien».

CH_Q270

La référence à un «REÉR collectif» a été supprimée de la question, de nombreux répondants ne sachant pas ce qu'est un REÉR collectif.

CH_Q272

On a modifié le texte de la question pour préciser le concept du «REÉR collectif».

CH_Q275 et CH_Q277

La catégorie de réponse «Aucun de ces choix» n'est plus lue à haute voix au répondant.

CH_Q280

On a modifié le texte de la question pour préciser que seules les absences survenues durant l'année de référence doivent être déclarées.

On a ajouté une note de l'intervieweur pour expliquer le concept de l'«absence».

CH_Q330

On a ajouté à cette question une nouvelle note de l'intervieweur et deux nouveaux messages de vérification de manière à ce qu'une année antérieure ou postérieure à l'année de référence ne puisse être inscrite pour la date du début de l'absence.

CH_Q335

On a ajouté à cette question une nouvelle note de l'intervieweur et deux nouveaux messages de vérification de manière à ce qu'une année antérieure ou postérieure à l'année de référence ne puisse être inscrite pour la date de la fin de l'absence.

CH_Q345, CH_Q390

On a modifié le texte de la catégorie 10 pour en assurer la concordance avec la formulation retenue dans l'EPA (Enquête sur la population active).

CH_Q380

On a ajouté à cette question un nouveau contrôle de manière à ce qu'une année postérieure à l'année de référence ne puisse être inscrite.

SP_Q040

On a modifié le texte de la question, les répondants ne comprenant pas la différence entre les questions SP_Q020 et SP_Q040. On a reformulé la question SP_Q040 pour que les termes «Pendant les vacances scolaires» figurent au début de la phrase.

ED_Q021A, Q022, Q057, Q082, Q107, Q132, Q325

On a ajouté à ces questions un nouveau contrôle qui sera activé si le nombre de semaines déclaré excède le nombre maximum de semaines possibles, compte tenu du nombre de mois déclaré à la question précédente.

Questions supprimées:

CH_Q253

On a supprimé cette question pour réduire le fardeau de réponse, les répondants jugeant la question indiscreète et choquante. Une nouvelle variable, MINWAG28, correspondant au salaire minimum selon la province a été introduite. Nous

utiliserons cette variable pour déterminer si le salaire déclaré correspond ou non au salaire minimum.

3. Comment lire le présent document

Numéros des questions : Pour chaque section, le numéro des questions correspond aux chiffres réels utilisés dans le logiciel qui apparaissent à l'écran de l'ordinateur de l'intervieweur. Le texte en **gras** est lu, tel quel, par l'intervieweur. Les directives à l'intervieweur sont précédées du mot <<INTERVIEWEUR>> et ne sont pas lues à voix haute au répondant.

Conventions d'attribution des noms : Les conventions d'attribution des noms sont en conformité avec les normes en usage pour les enquêtes sociales de Statistique Canada.

Questions avec un Q (p. ex. DA_Q065) = question
C (p. ex. ED_C001) = vérification interne
N (p. ex. ED_N045) = directives à l'intention de
l'intervieweur
E (p. ex. DA_E080) = directives de vérification à l'intention
de l'intervieweur

Postes préremplis : Présentés entre crochets [], ces postes sont propres à l'interview de chacun des répondants. L'application inclut les renseignements pertinents à la question, ce qui facilite le travail de l'intervieweur. Les postes préremplis comprennent :

[répondant] – Prénom et nom du membre du ménage concerné par les questions. Il ne s'agit pas nécessairement de la personne qui parle à l'intervieweur.

[pnom] – Prénom du membre du ménage concerné par les questions. Il ne s'agit pas nécessairement de la personne qui parle à l'intervieweur.

[l'année de référence] – Année **pour laquelle** les données sont recueillies (2003).

[l'année de référence précédente] – Il s'agit de l'année précédant l'année de référence (2002).

[année en cours] – Année **au cours de laquelle** les données sont recueillies (2004).

[employeur] – Il s'agit de l'employeur nommé dans la question. Jusqu'à six employeurs peuvent faire l'objet des questions. Dans chacun des cas, le nom de l'employeur particulier est inscrit dans le poste prérempli.

[catégorie de travailleur] – Indique si un répondant est un(e) travailleur(euse) rémunéré(e), un(e) travailleur(euse) autonome ou un(e) travailleur(euse) non rémunéré(e) dans une entreprise familiale.

[genre de travail] – Il s'agit d'une brève description de la profession du répondant ou du genre de travail qu'il effectuait, au moment du dernier contact.

[industrie] – Il s'agit d'une description de l'industrie de l'employeur telle que fournie par le répondant.

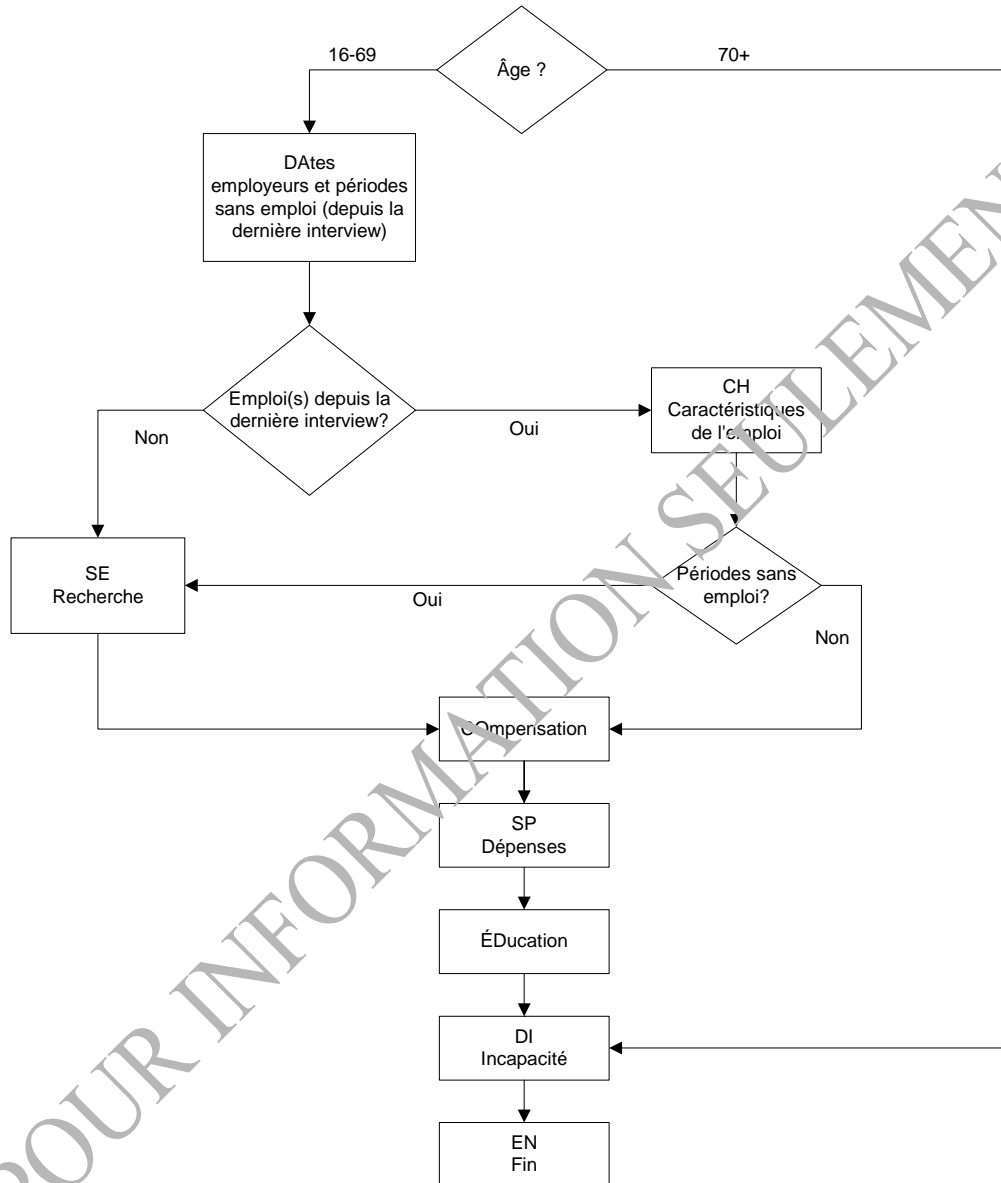
[date de début] et [date de fin] – Selon la question posée, on peut ici désigner les dates du début ou de la fin d'un emploi particulier, d'un congé sans solde ou d'une période sans emploi.

[prérempli d'après Empl.oldwage et Empl.oldwageu] – salaire déclaré l'année précédente pour le répondant.

Fourchettes : Une fourchette détermine l'intervalle de valeurs qui sont acceptables pour une question. On précise les fourchettes, fermes et flexibles, pour certaines questions. La fourchette ferme donne la valeur acceptable la plus élevée et la plus faible pour une réponse donnée. Par exemple, pour CH_Q110 (nombre d'employés directement supervisés), on trouve une fourchette ferme de 1 - 995. Si l'intervieweur tente d'introduire un chiffre plus grand que 995, le système ne l'acceptera pas.

La fourchette flexible précise une limite supérieure qui, si elle est dépassée, entraînera une question d'approfondissement visant à confirmer que le montant inscrit est exact. S'il est exact, l'intervieweur peut l'introduire dans la mesure où il ne dépasse pas la fourchette ferme. Par exemple, si le répondant déclare que le nombre d'employés supervisés est 65, il dépasse ainsi la fourchette flexible de >60. Si l'on confirme que ce numéro est exact, l'intervieweur peut l'introduire dans la mesure où il ne dépasse pas la limite supérieure de 995 de la fourchette ferme.

Dates : Toutes les dates sont inscrites selon le modèle JJ/MM/AAAA, sauf avis contraire.



4. Contenu

L'enchaînement général de l'interview sur le travail est donné dans le graphique de cheminement sur la page précédente.

On peut constater une divergence initiale fondée sur l'âge. On pose aux personnes de 16 - 69 ans la série de questions portant sur le travail, tandis que les personnes de 70 ans et plus passent à la question DA_Q001 (activité principale) et puis au module sur l'incapacité (DI). Dans le premier cas, si le répondant a travaillé depuis la dernière interview, on demande les caractéristiques des emplois occupés, jusqu'à concurrence de six, puis on définit les périodes sans emploi, le cas échéant. Si des périodes sans emploi sont signalées, on pose au répondant la série de questions portant sur la recherche (SE). Ces questions sont également posées aux répondants qui n'ont pas travaillé depuis la dernière interview sur le travail. On demande alors à tous les répondants des renseignements sur les indemnités (CO) avant de passer aux modules suivants concernant les dépenses (SP), l'éducation (ED), l'incapacité (DI), et la fin – contact (EN).

L'interview sur le travail comprend huit modules principaux qui sont décrits dans le tableau suivant.

Modules de l'enquête sur le travail et composantes principales

DA	CH	SE	CO	SP	ED	DI	EN
Durée de conservation d'emploi	Caractéristiques générales de l'emploi	Périodes sans emploi	Assurance-emploi reçue	Pension alimentaire reçue	Genre d'établissement d'enseignement	Précise les incapacités ou restrictions d'activités	Autorisation d'utiliser la déclaration d'impôt
Raisons de la cessation d'emploi	Responsabilités de supervision ou de gestion	Activités de recherche d'emploi	Indemnités pour accidents du travail reçus	Pension alimentaire payée	Mois/semaines/heures de fréquentation scolaire	Effet du problème de santé sur la quantité de travail effectuée et/ou sur la capacité de travailler	
	Horaire de travail		Assistance sociale ou bien-être reçu	Service de garde d'enfants payé	Renseignements sur tous diplômes, certificats ou grades acquis		
	Salaires et avantages sociaux				Information sur principal cours relié au travail		
	Absences du travail d'une durée d'une semaine et plus						

DA : Dates – Les dates de début et de fin d'emploi sont recueillies pour les employeurs déclarés pour l'année, jusqu'à concurrence de six. Ce module comporte une liste de tous les employeurs pour qui la personne a travaillé au cours de l'année et une liste d'employeurs « fantômes » (anciens employeurs signalés lors d'interviews précédentes). Ce module sert également à retransmettre aux répondants le nom des employeurs pour lesquels ils ont travaillé depuis le mois de janvier précédent. Dans le cas d'une personne en congé sans solde au début du mois de janvier précédent, on retransmet des renseignements sur le congé, ainsi que le nom de l'employeur.

En ce qui a trait aux réponses « Ne sais pas » portant sur les dates d'emploi : Pour recueillir des renseignements sur un employeur, l'intervieweur doit être en mesure d'établir la date où la personne a commencé à travailler pour cet employeur. Si l'intervieweur est en mesure de déterminer le mois où a commencé l'emploi, mais non le jour, l'ordinateur fixera cette journée au premier du mois et l'employeur sera accepté. De même, si l'intervieweur peut déterminer le mois où l'emploi s'est terminé, mais non le jour, l'ordinateur fixera comme jour la 28^e journée du mois. Toutefois, si l'intervieweur ne peut obtenir une estimation du mois où l'emploi a commencé ou s'est terminé, le traitement ne peut avoir lieu et le nom de l'employeur est supprimé de la liste. Si le répondant ne déclare aucun employeur au cours de l'année écoulée, on passe à SE.

Les emplois sont classés comme suit dans DA :

Type d'emploi 1 – emploi qu'occupait le répondant au 31 décembre de l'année de référence précédente.

Type d'emploi 2 – emploi que n'occupait pas le répondant au 31 décembre de l'année de référence précédente, mais auquel il/elle était rattaché (à cause d'une mise à pied temporaire ou d'une absence de plus d'une semaine).

Type d'emploi 3 – emploi non mentionné auparavant lors de l'enquête et que le répondant a habituellement obtenu au cours de l'année de référence.

Les périodes sans emploi sont établies en fonction des dates des emplois. L'emploi auprès de l'employeur peut avoir pris fin ou non, c'est-à-dire que le répondant pouvait travailler ou non pour l'employeur à la fin de l'année de référence. Si le répondant déclare ne pas avoir d'emploi de type 1, l'emploi est supprimé sans que d'autres questions soient posées. Pour les emplois du type 2, la même réponse entraîne une question d'approfondissement.

CH : Caractéristiques – On recueille ces données pour un maximum de six employeurs par répondant. Pour les types d'emploi 1 et 2, le nom de l'employeur et le genre de travail effectué sont retransmis au répondant. On peut enregistrer un changement touchant la profession et le salaire, ainsi que un changement touchant les horaires de travail pour les employés dont les emplois sont de type 1 et 2. Ceci permet un calcul plus précis des taux horaires implicites des salaires ou des gains annuels totaux reçus d'un employeur (les gains annuels totaux de tous les employeurs seront également recueillis au mois de mai dans l'interview sur le revenu). Le nombre d'absences d'une semaine et plus (à l'exception des vacances payées), ainsi que les détails touchant la première et la dernière absence pour chaque employeur sont également consignés.

SE : Recherche – Si une période sans emploi a été signalée dans les DA, ou si le répondant n'a travaillé à aucun moment de l'année, l'enchaînement se fera vers ce module. Pour chaque période sans emploi, il existe une série de questions sur la recherche d'emploi et sur le désir d'obtenir un emploi. Dans le cas des personnes qui commencent l'année par une période sans emploi, on ne retransmet l'état de la recherche d'emploi en janvier que si ces personnes cherchaient effectivement du travail.

CO : Indemnités – Ce module comporte des questions touchant les prestations d'assurance-emploi et d'aide sociale ou les indemnités pour accidents du travail. Ces questions sont posées à tous les répondants, indépendamment des absences et des périodes sans emploi. Les informations recueillies touchent :

- les prestations d'assurance-emploi, d'aide sociale et les indemnités pour accidents du travail reçues au cours de l'année de référence;
- les mois où ces montants ont été reçus.

- SP : Dépenses – Ce module recueille les données relatives aux pensions alimentaires, pour les deux, reçues ou payées. Il comprend aussi des questions concernant les dépenses pour les services de garde d'enfants. L'EDTR a recueilli pour la première fois ce genre de renseignements pour l'année de référence 1999.
- ED : Éducation – Ce module sur l'enseignement régulier comprend les études poursuivies durant l'année, ainsi que les grades, certificats et diplômes obtenus. Si les répondants ont fréquenté plus d'une catégorie d'établissements d'enseignement, plusieurs enchaînements en résulteront qui permettront d'obtenir des renseignements portant sur le domaine d'études, la durée du programme et le type de fréquentation (mois, semaines et heures). En posant la question ED_Q150 concernant d'autres grades, certificats et diplômes obtenus au cours de l'année de référence, le module permet de dégager les situations où un répondant a reçu un grade au cours de l'année de référence même si le programme a pris fin l'année précédente. Dans cette section, nous avons inclus aussi des questions sur le cours suivi le plus important relié au travail.
- DI : Incapacité – Ce module contient des questions liées à l'incapacité, lesquelles ont été modifiées pour refléter celles qui ont été posées lors du recensement de 2001. Les questions sur l'incapacité sont posées à tous les répondants. La structure de base des questions touche l'incapacité à la maison, au travail et dans d'autres activités, mais les questions diffèrent selon que le répondant ait travaillé ou non pendant l'année de référence. Aucune question n'est posée sur l'incapacité au travail si le répondant est âgé de 70 ans et plus.
- EN : Fin – Ce module permet de demander à chaque répondant l'autorisation de consulter sa déclaration de revenus en préparation de l'interview sur le revenu en mai. Si la permission est donnée, le prochain contact sera en janvier de la prochaine année, et non en mai.

- 05. **S'occuper d'autres membres de sa famille (incluant des jeunes enfants)?**
- 06. **Être à la retraite?**
- 07. **Maladie de longue durée ou incapacité ?**
- 08. **Faire du bénévolat ?**
- 09. **Pas d'activité principale?**
- 10. Autre (précisez)
- 98 Refus
- 99 Ne sais pas

Si la réponse est "Autre" passez à DA_Q001S

Autrement passez à DA_C005

DA_Q001S INTERVIEWEUR: Précisez

Maximum: 80 espaces

passez à DA_C005

Si DA_Q01 = 01 «Travailler» et compinfo.emtyp69 <> 1 et compinfo.emtyp69 <> 2, fixez type d'employeur à 3 (nouveau employeur)

DA_C005: Si âge > 69 passez à DI_C001

Autrement

Si EX_Q001 = Non, fixez toute l'année comme période d'inactivité et passez à SE_C001

Autrement

Si âge est 16 – 69 si l'employeur est de type 1, passez à DA_Q005
 si l'employeur est de type 2, passez à DA_Q010
 autrement, passez à DA_Q015

DA_Q005: **Selon l'interview de l'an passé, il travaillait pour [employeur] au début de janvier [l'année de référence]. Est-ce exact?**

Selon l'interview de l'an passé, elle travaillait pour [employeur] au début de janvier [l'année de référence]. Est-ce exact?

Selon l'interview de l'an passé, vous travailliez pour [employeur] au début de janvier [l'année de référence]. Est-ce exact?

INTERVIEWEUR : Les erreurs d'orthographe ou de clarification peuvent être corrigées plus tard à CH_Q010

INTERVIEWEUR: Si le répondant déclare avoir travaillé en [l'année de référence], retournez et modifiez DA_Q015 à «Oui».

L'intervieweur inscrit le jour/le mois/l'année

Fourchette ferme: minimum: [l'année de référence] moins ([âge] moins 10) (10ans)
maximum: [l'année de référence] moins 1

passer à SE_C001

DA_Q025: **Avait-il encore un emploi avec [employeur] au début de janvier [l'année de référence]?**

Avait-elle encore un emploi avec [employeur] au début de janvier [l'année de référence]?

Aviez-vous encore un emploi avec [employeur] au début de janvier [l'année de référence]?

1. Oui
2. Non
8. Refus
9. Ne sais pas

Si Oui fixez type d'employeur à 1;
si Compinfo.prlflg59 = 1, passez à DA_C045
si Compinfo.prlflg59 = 2, passez à DA_Q085

Si Non/Refus/Ne sais pas passez à DA_E025

DA_E025: Le répondant nie avoir travaillé pour cet employeur pendant [l'année de référence]. Appuyez sur «D» pour éliminer l'employeur de la liste des employeurs.

passer à DA_C120

DA_Q030: **Pour qui travaillait-il?** (nom de l'entreprise, du ministère gouvernemental ou de la personne)

Pour qui travaillait-elle? (nom de l'entreprise, du ministère gouvernemental ou de la personne)

Pour qui travailliez-vous? (nom de l'entreprise, du ministère gouvernemental ou de la personne)

INTERVIEWEUR: Pour choisir un ancien employeur, entrez le numéro à côté du nom de l'employeur. Pour ajouter un nouvel employeur, choisissez «Nouvel employeur».

passez à DA_C030

DA_C030: Si le répondant indique qu'il(elle) travaille pour un ancien employeur, fixez l'ancien employeur comme un employeur de type 3 et passez à DA_Q055.

Si le répondant indique qu'il(elle) travaille pour un nouvel employeur, fixez le nouvel employeur comme un employeur de type 3 et passer à DA_N035.

DA_N035: INTERVIEWEUR: Inscrivez le nom de l'employeur (nom de l'entreprise, du ministère gouvernemental ou de la personne).

Maximum: 50 espaces

passez à DA_C035

DA_C035: S'il y a une réponse valide, assignez le nom de l'employeur. Si Refus/Ne sais pas, assignez le nom de l'employeur à «cet employeur».

passez à DA_C045

DA_Q040: **Pour qui travaillait-il?**
Pour qui travaillait-elle?
Pour qui travailliez-vous?

INTERVIEWEUR: Demandez le nom de l'entreprise, du ministère gouvernemental ou de la personne.

Maximum: 50 espaces

passez à DA_C040

DA_C040: Fixez le type de l'employeur à 3. S'il y a une réponse valide, fixez le nom d'employeur. Si Refus/Ne sais pas, fixez le nom de l'employeur à «cet employeur».

Autrement inscrivez la date de DA_Q050. La date est utilisée pour calculer les périodes sans emploi.

Fourchette ferme: minimum: [l'année de référence] moins ([âge] moins 10) (10 ans)
maximum: 31/12/[l'année de référence]

Fourchette souple: minimum: 01/01/[l'année de référence]
maximum: 31/12/[l'année de référence]

Si le jour ou le mois est Refus/Ne sais pas fixez à 01
Si l'année est Refus/Ne sais pas passez à DA_E059
Autrement passez à DA_Q060

DA_E050: Une valeur doit être inscrite pour l'année. Retournez à la question et inscrivez une valeur.

DA_Q055: **Quand en [l'année de référence], a-t-il commencé à travailler pour [employeur]?**

Quand en [l'année de référence], a-t-elle commencé à travailler pour [employeur]?

Quand en [l'année de référence], avez-vous commencé à travailler pour [employeur]?

L'intervieweur inscrit le jour, le mois et l'année

Fourchette ferme: minimum: 01/01/[l'année de référence]
maximum: 31/12/[l'année de référence]

Si le jour est Refus/Ne sais pas fixez à 01
Si l'année ou le mois est Refus/Ne sais pas passez à DA_N055
Autrement passez à DA_Q085

DA_N055: **INTERVIEWEUR:** Les dates sont indispensables à la continuation de l'interview. Retournez à DA_Q055 et inscrivez un mois ou une année; autrement appuyez sur «D» pour supprimer l'employeur de la liste d'employeurs.

passez à DA_C120

DA_Q060: **A-t-il travaillé pour cet employeur avant [année de DA_Q045 ou DA_Q050]?**

1. Oui
2. Non
8. Refus
9. Ne sais pas

Si Oui passez à DA_C120 et fixez la date de fin à 31/12/[l'année de référence]
Si Non passez à DA_Q080
Autrement passez à DA_C120

DA_Q080: **Quand s'est-il rendu compte qu'il ne retournerait pas travailler pour [employeur]?**

Quand s'est-elle rendue compte qu'elle ne retournerait pas travailler pour [employeur]?

Quand vous êtes-vous rendu compte que vous ne retourneriez pas travailler pour [employeur]?

Quand vous êtes-vous rendue compte que vous ne retourneriez pas travailler pour [employeur]?

L'intervieweur entre le jour, le mois et l'année

Si le jour ou le mois est Refus/Ne sais pas fixez à 01
Si l'année est Refus/Ne sais pas passez à DA_E080
Autrement passez à DA_E081

Fourchette ferme: minimum: 01/01/[l'année de référence]
 maximum: 31/12/[l'année de référence]

DA_E080: Une valeur doit être inscrite pour l'année. Retournez à la question et inscrivez une valeur.

DA_E081: Le répondant n'a pas travaillé pour cet employeur pendant [l'année de référence]. Appuyez sur «D» pour supprimer l'employeur de la liste des employeurs.

passez à DA_Q100

DA_Q085: **Avait-il encore un emploi chez [employeur] au début de [année courante]?**

Avait-elle encore un emploi chez [employeur] au début de [année courante]?

l'employeur de la liste des employeurs. Appuyez sur la flèche vers le haut pour retourner.

passez à DA_C120

DA_Q095: **A-t-il quitté cet emploi ou est-ce que l'emploi a pris fin?**

A-t-elle quitté cet emploi ou est-ce que l'emploi a pris fin?

Avez-vous quitté cet emploi ou est-ce que l'emploi a pris fin?

- | | | |
|----|---------------------|------------------|
| 1. | A quitté son emploi | passez à DA_Q100 |
| 2. | L'emploi a pris fin | passez à DA_Q115 |
| 3. | Les deux | passez à DA_Q100 |
| 8. | Refus | passez à DA_C120 |
| 9. | Ne sais pas | passez à DA_C120 |

DA_Q100: **Quelle était la raison principale pour laquelle il a quitté cet emploi?**

Quelle était la raison principale pour laquelle elle a quitté cet emploi?

Quelle était la raison principale pour laquelle vous avez quitté cet emploi?

01. Maladie ou incapacité
02. S'occuper de ses enfants
03. S'occuper des personnes âgées de sa famille
04. Autres obligations personnelles ou familiales
05. Études
06. Nouvel emploi
07. Déménagement
08. N'était pas satisfait(e) de son emploi
09. Retraite
10. Avait un deuxième emploi
11. Le contrat a pris fin
12. Autre (précisez)
98. Refus
99. Ne sais pas

Si la réponse est «Maladie ou incapacité» passez à DA_Q105

Si la réponse est «N'était pas satisfait(e) de son emploi»

passez à DA_Q110

Si la réponse est "Autre"

passez à DA_Q100S

Autrement

passez à DA_C120

DA_Q100S: INTERVIEWEUR: Précisez

Maximum: 80 espaces

passez à DA_C120

DA_Q105: **Cette maladie ou blessure était-elle reliée au travail?**

1. Oui
2. Non
8. Refus
9. Ne sais pas

passez à DA_C120

DA_Q110: INTERVIEWEUR: Si nécessaire demandez:

Pouvez-vous me donner d'autres raisons pour lesquelles il n'était pas satisfait de son emploi?

Pouvez-vous me donner d'autres raisons pour lesquelles elle n'était pas satisfaite de son emploi?

Pouvez-vous me donner d'autres raisons pour lesquelles vous n'étiez pas satisfait de votre emploi?

Pouvez-vous me donner d'autres raisons pour lesquelles vous n'étiez pas satisfaite de votre emploi?

01. Rémunération insuffisante
02. Pas assez d'heures de travail
03. Trop d'heures de travail
04. Mauvaises conditions de travail (mauvaise ventilation, trop bruyant, etc.)
05. Harcèlement sexuel
06. Incompatibilité avec son employeur ou ses collègues
07. Trop de pression au travail
08. Autre (précisez)
98. Refus
99. Ne sais pas

Si la réponse est "Autre"
Autrement

passez à DA_Q110S
 passez à DA_C120

DA_Q110S: INTERVIEWEUR: Précisez

Maximum: 80 espaces

passez à DA_C120

DA_Q115: **Quelle était la raison principale pour laquelle cet emploi a pris fin?**

01. La compagnie a déménagé
02. La compagnie a fermé ses portes
03. Le travail était de nature saisonnière
04. Mise à pied /manque de travail (non saisonnier)
05. Conflit de travail
06. A été congédié(e) par l'employeur
07. Emploi temporaire / fin de contrat
08. Autre (précisez)
98. Refus
99. Ne sais pas

Si la réponse est "Autre"
Autrement

passez à DA_Q115S
 passez à DA_C120

DA_Q115S: INTERVIEWEUR: Précisez

Maximum: 80 espaces

passez à DA_C120

DA_C120: S'il existe un autre employeur de type 1 à confirmer

passez à DA_Q005

S'il existe un autre employeur de type 2 à confirmer

passez à DA_Q010

Si DA_Q010 = «Oui» et DA_Q070 = «Refus»
ou «Ne sais pas» et il n'y a plus
d'employeurs

passez à SE_C001

S'il y a 6 employeurs

passez à DA_N120

Autrement

passez à DA_Q120

DA_Q120: **A-t-il travaillé pour d'autres employeurs, à son propre compte, en [l'année de référence]?**

A-t-elle travaillé pour d'autres employeurs, à son propre compte, en [l'année de référence]?

Vous nous avez mentionné que [répondant] était absente de son travail chez [employeur] pour toute l'année [année de référence]. J'aimerais maintenant vous poser quelques questions à propos de cette absence.

Vous nous avez mentionné que vous étiez absent de votre travail chez [employeur] pour toute l'année [année de référence]. J'aimerais maintenant vous poser quelques questions à propos de cette absence.

Vous nous avez mentionné que vous étiez absente de votre travail chez [employeur] pour toute l'année [année de référence]. J'aimerais maintenant vous poser quelques questions à propos de cette absence.

INTERVIEWEUR: Appuyer sur <Enter> pour continuer
Si le répondant nie avoir été absent pour toute l'année [année de référence], entrer Ne sais pas ou Refus.

Si le réponse et <Enter> passez à CH_Q345

Si le réponse et Ne sais pas ou Refus

s'il y a d'autres employeurs, passez à CH_C001;
s'il n'y a plus d'employeurs, passez à SE_C001

CH_Q001: **J'aimerais vous poser quelques questions sur l'emploi de [répondant] pour [employeur]. De quel genre d'entreprise, d'industrie ou de service s'agissait-il? (p. ex. gouvernement fédéral, conserverie, services forestiers)**

J'aimerais vous poser quelques questions sur l'emploi de [répondant] pour [employeur]. De quel genre d'entreprise, d'industrie ou de service s'agissait-il? (p. ex. gouvernement fédéral, conserverie, services forestiers)

J'aimerais vous poser quelques questions sur votre emploi pour [employeur]. De quel genre d'entreprise, d'industrie ou de service s'agissait-il? (p. ex. gouvernement fédéral, conserverie, services forestiers)

Maximum: 50 espaces

passez à CH_Q015

CH_Q005: **J'aimerais vous poser certaines questions sur l'emploi de [répondant] pour [employeur]. Est-ce bien le nom de l'employeur?**

J'aimerais vous poser certaines questions sur l'emploi de [répondant] pour [employeur]. Est-ce bien le nom de l'employeur?

J'aimerais vous poser certaines questions sur votre emploi pour [employeur]. Est-ce bien le nom de l'employeur?

1. Oui
2. Non
8. Refus
9. Ne sais pas

Si Oui/Refus/Ne sais pas s'il s'agit d'un(e) travailleur(euse) rémunéré(e), passez à CH_Q040; s'il s'agit d'un(e) travailleur(euse) autonome ou il s'agit d'un(e) travailleur(euse) non-rémunéré(e) dans une entreprise familiale, passez à CH_Q011

Si Non passez à CH_Q010

CH_Q010: **Quel est le nom de l'employeur?**

S'il s'agit d'un(e) travailleur(euse) rémunéré(e) passez à CH_Q040

S'il s'agit d'un(e) travailleur(euse) autonome ou il s'agit d'un(e) travailleur(euse) non-rémunéré(e) dans une entreprise familiale passez à CH_Q011

Si Refus/Ne sais pas passez à CH_E010

Maximum: 50 espaces

CH_E010: **Si vous ne connaissez pas le nom, pouvez-vous me donner une brève description de l'employeur?** (p. ex. un restaurant, un hôpital, etc.)

S'il s'agit d'un(e) travailleur(euse) rémunéré(e) passez à CH_Q040

S'il s'agit d'un(e) travailleur(euse) autonome ou il s'agit d'un(e)

travailleur(euse) non-rémunéré(e)
dans une entreprise familiale

passez à CH_Q011

CH_Q011: **Est-il encore [catégorie de travailleur] ?**

Est-elle encore [catégorie de travailleur] ?

Êtes-vous encore [catégorie de travailleur] ?

1. Catégorie confirmée
2. Catégorie non confirmée
8. Refus
9. Ne sais pas

Si confirmé et un(e) travailleur(euse) autonome, passez à CH_Q050;
et pas un(e) travailleur(euse) autonome,
passez à CH_Q040

Si non confirmé passez à CH_N015

Si Refus/Ne sais pas passez à CH_E015

CH_Q015: **Dans cet emploi, était-il un ...**

Dans cet emploi, était-elle une ...

Dans cet emploi, étiez-vous un ...

Dans cet emploi, étiez-vous une ...

1. **Travailleur(euse) rémunéré(e) ?**
2. **Travailleur(euse) autonome ?**
3. **Travailleur(euse) non-rémunéré(e) dans une entreprise familiale ?**
8. Refus
9. Ne sais pas

Si un(e) travailleur(euse) rémunéré(e) passez à CH_Q030

Si un(e) travailleur(euse) autonome passez à CH_Q020

Si un(e) travailleur(euse) non-rémunéré(e)
dans une entreprise familiale passez à CH_Q050

Refus/Ne sais pas passez à CH_E015

CH_N015: INTERVIEWEUR: Choisissez la catégorie de travailleur appropriée

1. **Travailleur(euse) rémunéré(e)**

2. **Travailleur(euse) autonome**
3. **Travailleur(euse) non-rémunéré(e) dans une entreprise familiale**
8. Refus
9. Ne sais pas

Si un(e) travailleur(euse) rémunéré(e) passez à CH_Q030
 Si un(e) travailleur(euse) autonome passez à CH_Q020
 Si un(e) travailleur(euse) non-rémunéré(e)
 dans une entreprise familiale passez à CH_Q050
 Refus/Ne sais pas passez à CH_E015

CH_E015: **INTERVIEWEUR:** La catégorie de travailleur est requise pour le cheminement des questions. Retournez aux questions précédentes et inscrivez la catégorie de travailleur.

CH_Q020: **Est-ce qu'il avait une entreprise constituée en société?**
(incorporée)

Est-ce qu'elle avait une entreprise constituée en société?
(incorporée)

Est-ce que vous aviez une entreprise constituée en société?
(incorporée)

1. Oui
2. Non
8. Refus
10. Ne sais pas

 passez à CH_Q025

CH_Q025: **Est-ce qu'il avait des employés?**

Est-ce qu'elle avait des employés?

Est-ce que vous aviez des employés?

- | | |
|----------------|------------------|
| 1. Oui | passez à CH_C040 |
| 2. Non | passez à CH_C040 |
| 8. Refus | passez à CH_Q050 |
| 9. Ne sais pas | passez à CH_Q050 |

CH_Q030: **Comment a-t-il obtenu son emploi pour [employeur]?**

Si DA_Q085 = Non, utilisez les mots «était-il» et «était-il» dans le texte de la question. Autrement, utilisez les mots «est-il» et «est-il» dans le texte de la question.

1. Permanent
2. Non permanent
8. Refus
9. Ne sais pas

Si Permanent/Refus/Ne sais pas passez à CH_Q050
Si Non permanent passez à CH_Q045

CH_Q045: **En quoi son emploi n'est-il pas permanent?**

En quoi son emploi n'est-il pas permanent?

En quoi votre emploi n'est-il pas permanent?

1. **Emploi saisonnier**
2. **Emploi temporaire, pour une période déterminée ou à contrat (non saisonnier)**
3. **Emploi occasionnel**
4. **Travail obtenu par l'entremise d'une agence de placement temporaire**
5. Autre (précisez)
8. Refus
9. Ne sais pas

Si la réponse est "Autre" passez à CH_Q045S
Autrement passez à CH_Q050

CH_Q045S: INTERVIEWEUR: Précisez

Maximum: 80 espaces

passez à CH_Q050

CH_Q050: **Combien d'employés étaient au service de [employeur] à l'endroit où il travaillait? Était-ce . . .**

Combien d'employés étaient au service de [employeur] à l'endroit où elle travaillait? Était-ce . . .

Combien d'employés étaient au service de [employeur] à l'endroit où vous travailliez? Était-ce . . .

1. **Moins de 20 personnes**
2. **De 20 à 99 personnes**
3. **De 100 à 499 personnes**
4. **De 500 à 999 personnes**
5. **1000 personnes et plus**
8. Refus
9. Ne sais pas

CH_Q055: **Est-ce que cet employeur avait plus d'un établissement?**

1. Oui
2. Non
8. Refus
9. Ne sais pas

Si Oui si CH_Q050 = 5 et si l'employeur est de type 1 ou 2, passez à CH_Q065; si CH_Q050 = 5 et si l'employeur est de type 3, passez à CH_Q080; autrement, passez à CH_Q060

Si Non/Refus/Ne sais pas si l'employeur est de type 1 ou 2, passez à CH_Q065; si l'employeur est de type 3, passez à CH_Q080

CH_Q060: **Environ combien de personnes travaillaient dans tous ces établissements? Était-ce ...**

INTERVIEWEUR: Demandez une estimation

1. **Moins de 20 personnes**
2. **De 20 à 99 personnes**
3. **De 100 à 499 personnes**
4. **De 500 à 999 personnes**
5. **1000 personnes et plus**
8. Refus
9. Ne sais pas

Si l'employeur est de type 1 ou 2 passez à CH_Q065
Si l'employeur est de type 3 passez à CH_Q080

Fourchette souple pour CH_Q060:
Si CH_Q060 < CH_Q050 passez à CH_E060

CH_E060: **Le nombre d'employés indiqué pour tous les établissements est inférieur à celui pour l'endroit où vous travaillez.**

CH_Q065: **Selon nos données, en janvier [l'année de référence], le genre de travail qu'il faisait était [genre de travail]. Est-ce exact?**

Selon nos données, en janvier [l'année de référence], le genre de travail qu'elle faisait était [genre de travail]. Est-ce exact?

Selon nos données, en janvier [l'année de référence], le genre de travail que vous faisiez était [genre de travail]. Est-ce exact?

- | | | |
|----|-------------|------------------|
| 1. | Oui | passez à CH_Q090 |
| 2. | Non | passez à CH_Q070 |
| 8. | Refus | passez à CH_Q090 |
| 9. | Ne sais pas | passez à CH_Q090 |

CH_Q070: **Quel genre de travail faisait-il pour [employeur] en janvier [l'année de référence]? (p. ex. commis de bureau, travailleur d'usine, technicien forestier)**

Quel genre de travail faisait-elle pour [employeur] en janvier [l'année de référence]? (p. ex. commis de bureau, travailleuse d'usine, technicienne forestière)

Quel genre de travail faisiez-vous pour [employeur] en janvier [l'année de référence]? (p. ex. commis de bureau, travailleur d'usine, technicien forestier)

Maximum: 50 espaces

passez à CH_Q075

CH_Q075: **Quelles étaient ses activités ou fonctions principales en janvier [l'année de référence]? (p. ex. classement de documents, séchage de légumes, estimation forestière)**

Quelles étaient ses activités ou fonctions principales en janvier [l'année de référence]? (p. ex. classement de documents, séchage de légumes, estimation forestière)

Quelles étaient vos activités ou fonctions principales en janvier [l'année de référence]? (p. ex. classement de documents, séchage de légumes, estimation forestière)

Maximum: 50 espaces

passez à CH_Q090

CH_Q080: **Quel genre de travail faisait-il pour [employeur]?** (p. ex. commis de bureau, travailleur d'usine, technicien forestier)

Quel genre de travail faisait-elle pour [employeur]? (p. ex. commis de bureau, travailleuse d'usine, technicienne forestière)

Quel genre de travail faisiez-vous pour [employeur]? (p. ex. commis de bureau, travailleur d'usine, technicien forestier)

Maximum: 50 espaces

passez à CH_Q085

CH_Q085: **Quelles étaient ses activités ou fonctions principales?** (p. ex. classement de documents, séchage de légumes, estimation forestière)

Quelles étaient ses activités ou fonctions principales? (p. ex. classement de documents, séchage de légumes, estimation forestière)

Quelles étaient vos activités ou fonctions principales? (p. ex. classement de documents, séchage de légumes, estimation forestière)

Maximum: 50 espaces

passez à CH_Q102

Rubrique pour les questions CH_Q090, _Q095, Q_100 et _Q102: genre de travail

CH_Q090: **Le genre de travail qu'il faisait pour [employeur] a-t-il changé en [l'année de référence]?**

Le genre de travail qu'elle faisait pour [employeur] a-t-il changé en [l'année de référence]?

Le genre de travail que vous faisiez pour [employeur] a-t-il changé en [l'année de référence]?

1. Oui passez à CH_Q095

2. **Quelque peu**
3. **Aucunement lié**
8. Refus
9. Ne sait pas

passez à CH_Q105

Rubrique: nom de l'employeur, date de début et de fin de l'emploi

CH_Q105: **Au cours de la dernière année, est-ce qu'il a eu, dans le cadre de ce travail, à superviser le travail d'autres employés sur une base quotidienne?**

Au cours de la dernière année, est-ce qu'elle a eu, dans le cadre de ce travail, à superviser le travail d'autres employés sur une base quotidienne?

Au cours de la dernière année, est-ce que vous avez eu, dans le cadre de ce travail, à superviser le travail d'autres employés sur une base quotidienne?

1. Oui
2. Non
8. Refus
9. Ne sais pas

Si Oui	passez à CH_Q110
Si Non/Refus/Ne sais pas et un(e) travailleur(euse) rémunéré(e)	passez à CH_Q125
Autrement	passez à CH_Q150

CH_Q110: **Environ combien de personnes surveillait-il directement?**

Environ combien de personnes surveillait-elle directement?

Environ combien de personnes surveilliez-vous directement?

INTERVIEWEUR: Demandez une estimation

Fourchette ferme: minimum: 1
maximum: 995

Fourchette souple: > 60

passez à CH_Q115

CH_Q115: **Jouait-il un rôle dans la décision d'accorder des augmentations de salaire ou des promotions?**

Jouait-elle un rôle dans la décision d'accorder des augmentations de salaire ou des promotions?

Jouiez-vous un rôle dans la décision d'accorder des augmentations de salaire ou des promotions?

1. Oui
2. Non
8. Refus
9. Ne sais pas

passez à CH_Q120

CH_Q120: **Était-il directement responsable de la répartition du travail aux personnes sous sa supervision?**

Était-elle directement responsable de la répartition du travail aux personnes sous sa supervision?

Étiez-vous directement responsable de la répartition du travail aux personnes sous votre supervision?

1. Oui
2. Non
8. Refus
9. Ne sais pas

Si un(e) travailleurs(euses) rémunéré(e)
Autrement

passez à CH_Q125
 passez à CH_Q150

CH_Q125: **L'an dernier à cet emploi, a-t-il pris des décisions au sujet du budget ou de l'embauche de personnes?**

L'an dernier à cet emploi, a-t-elle pris des décisions au sujet du budget ou de l'embauche de personnes?

L'an dernier à cet emploi, avez-vous pris des décisions au sujet du budget ou de l'embauche de personnes?

1. Oui
2. Non
8. Refus
9. Ne sais pas

passez à CH_Q130

CH_Q130: **Le travail qu'il faisait pour [employeur] était-il un travail de gestion?**

Le travail qu'elle faisait pour [employeur] était-il un travail de gestion?

Le travail que vous faisiez pour [employeur] était-il un travail de gestion?

1. Oui
2. Non
8. Refus
9. Ne sais pas

Si Oui

passez à CH_Q135

Si Non/Refus/Ne sais pas

passez à CH_Q140

CH_Q135: **Est-ce qu'il occupait un poste de cadre dirigeant, de cadre supérieur, de cadre intermédiaire ou de cadre inférieur?**

Est-ce qu'elle occupait un poste de cadre dirigeant, de cadre supérieur, de cadre intermédiaire ou de cadre inférieur?

Est-ce que vous occupiez un poste de cadre dirigeant, de cadre supérieur, de cadre intermédiaire ou de cadre inférieur?

1. Cadre dirigeant
2. Cadre supérieur
3. Cadre intermédiaire
4. Cadre inférieur
8. Refus
9. Ne sais pas

passez à CH_Q140

CH_Q140: **Quel genre d'horaire de travail avait-il lorsqu'il travaillait pour [employeur] [à la fin de l'année de référence] [lorsque cet emploi a pris fin]? Était-ce . . .**

Quel genre d'horaire de travail avait-elle lorsqu'elle travaillait pour [employeur] [à la fin de l'année de référence] [lorsque cet emploi a pris fin]? Était-ce . . .

Quel genre d'horaire de travail aviez-vous lorsque vous travailliez pour [employeur] [à la fin de l'année de référence] [lorsque cet emploi a pris fin]? Était-ce . . .

- | | | |
|-----|--|-------------------|
| 01. | Heures normales (jour) | passez à CH_Q150 |
| 02. | Poste du soir | passez à CH_Q150 |
| 03. | Poste de nuit | passez à CH_Q150 |
| 04. | Poste rotatif (alternance jour/soir/nuit) | passez à CH_Q150 |
| 05. | Poste fractionné - (horaire quotidien divisé en deux) | passez à CH_Q150 |
| 06. | Sur appel | passez à CH_Q145 |
| 07. | Horaire irrégulier | passez à CH_Q145 |
| 08. | Autre (précisez) | passez à CH_Q140S |
| 98. | Refus | passez à CH_Q150 |
| 99. | Ne sais pas | passez à CH_Q150 |

CH_Q140S: INTERVIEWEUR: Précisez

Maximum: 80 espaces

passez à CH_Q150

CH_Q145: **Quelle était la raison principale pour laquelle il avait cet horaire de travail?**

Quelle était la raison principale pour laquelle elle avait cet horaire de travail?

Quelle était la raison principale pour laquelle vous aviez cet horaire de travail?

01. Maladie ou incapacité
02. S'occuper de ses enfants
03. S'occuper des personnes âgées de sa famille
04. Autres obligations personnelles ou familiales
05. Études
06. N'a pu trouver que ce type d'emploi
07. Ne voulait pas travailler selon un horaire régulier
08. Exigence de l'emploi
09. Gagner plus d'argent
10. Autre (précisez)
98. Refus
99. Ne sais pas

Si la réponse est "Autre"

passez à CH_Q145S

Autrement

passez à CH_Q150

CH_Q145S: INTERVIEWEUR: Précisez

Maximum: 80 espaces

passez à CH_Q150

CH_Q150: **À cet emploi, travaillait-il habituellement chaque semaine du mois?**

À cet emploi, travaillait-elle habituellement chaque semaine du mois?

À cet emploi, travailliez-vous habituellement chaque semaine du mois?

1. Oui
2. Non
8. Refus
9. Ne sais pas

Si Oui/Refus/Ne sais pas

Si un(e) travailleur(euse) rémunéré(e), passez à CH_Q160;

Si un(e) travailleur(euse) autonome ou un(e) travailleur(euse) non-rémunéré(e) dans une entreprise familiale, passez à CH_Q165

Si Non

passez à CH_Q155

CH_Q155: **À cet emploi, combien de semaines travaillait-il habituellement chaque mois?**

À cet emploi, combien de semaines travaillait-elle habituellement chaque mois?

À cet emploi, combien de semaines travailliez-vous habituellement chaque mois?

Fourchette ferme: minimum: 1
 maximum: 3

Si un(e) travailleur(euse) rémunéré(e)

passez à CH_Q160

Autrement

passez à CH_Q175

CH_Q170S: INTERVIEWEUR: Précisez

Maximum: 80 espaces

passez à CH_Q175

CH_Q175: **À cet emploi, a-t-il effectué régulièrement des heures de travail à la maison?**

À cet emploi, a-t-elle effectué régulièrement des heures de travail à la maison?

À cet emploi, avez-vous effectué régulièrement des heures de travail à la maison?

1. Oui
2. Non
8. Refus
9. Ne sais pas

Oui
Non

passez à CH_Q180

si il s'agit d'un(e) travailleur(euse) autonome
ou un(e) travailleur(euse) non-rémunéré(e)
dans une entreprise familiale, passez à
CH_Q210;
si un(e) travailleur(euse) rémunéré(e) et
CH_Q140 = Sur appel, passez à CH_Q210;
si un(e) travailleur(euse) rémunéré(e) et si
CH_Q140 = Horaire irrégulier, passez à
CH_Q251;
autrement passez à CH_Q185

Refus/Ne sais pas passez à CH_Q185

CH_Q180: **Combien d'heures par semaine travaillait-il habituellement à la maison?**

Combien d'heures par semaine travaillait-elle habituellement à la maison?

Combien d'heures par semaine travailliez-vous habituellement à la maison?

Fourchette ferme: minimum: 1.00
 maximum: 168.00

Fourchettesouple: > 60

S'il s'agit d'un(e) travailleur(euse) autonome
ou un(e) travailleur(euse) non-rémunéré(e)
dans une entreprise familiale passez à CH_Q210
Si un(e) travailleur(euse) rémunéré(e)
et CH_Q140 = Sur appel passez à CH_Q210
Si un(e) travailleur(euse) rémunéré(e)
et si CH_Q140 = Horaire irrégulier passez à CH_Q251
Refus/ne sais pas passez à CH_Q185
Autrement passez à CH_Q185

CH_Q185: **Est-ce que ses heures travaillées habituellement chaque
semaine pour cet employeur ont changé en [l'année de
référence]?**

**Est-ce que ses heures travaillées habituellement chaque
semaine pour cet employeur ont changé en [l'année de
référence]?**

**Est-ce que vos heures travaillées habituellement chaque
semaine pour cet employeur ont changé en [l'année de
référence]?**

1. Oui
2. Non
8. Refus
9. Ne sais pas

Si Oui passez à CH_Q190
Autrement passez à CH_Q251

CH_Q190: **Pendant quel mois était-ce?**

INTERVIEWEUR : Si le nombre d'heures a changé plus d'une
fois, sélectionnez le dernier changement.

Si les mois ne concordent pas avec
les dates d'emploi passez à CH_E190
Autrement passez à CH_Q195

CH_E190: Vérifiez les dates. Les mois durant lesquels les heures ont changé
ne sont pas entre les dates de début et de fin d'emploi.

passez à CH_Q195

CH_Q195: **Avant ce changement, travaillait-il habituellement chaque semaine du mois?**

Avant ce changement, travaillait-elle habituellement chaque semaine du mois?

Avant ce changement, travailliez-vous habituellement chaque semaine du mois?

1. Oui
2. Non
8. Refus
9. Ne sais pas

Si Oui

passez à CH_Q205

Autrement

passez à CH_Q200

CH_Q200: **Combien de semaines par mois travaillait-il habituellement?**
(avant ce changement)

Combien de semaines par mois travaillait-elle habituellement?
(avant ce changement)

Combien de semaines par mois travailliez-vous habituellement? (avant ce changement)

INTERVIEWEUR: Demandez une estimation

Fourchette ferme: minimum: 1
maximum: 3

passez à CH_Q205

CH_Q205: **Combien d'heures par semaine était-il habituellement payé?**
(avant ce changement)

Combien d'heures par semaine était-elle habituellement payée?
(avant ce changement)

Combien d'heures par semaine étiez-vous habituellement payé? (avant ce changement)

Combien d'heures par semaine étiez-vous habituellement payée? (avant ce changement)

INTERVIEWEUR: Demandez une estimation

Fourchette ferme: minimum: 1.00
maximum: 168.00

Fourchette souple: < 5 ou > 60

passez à CH_Q251

CH_Q210: **Au cours de la dernière année, quand a-t-il travaillé pour [employeur]?**

Au cours de la dernière année, quand a-t-elle travaillé pour [employeur]?

Au cours de la dernière année, quand avez vous travaillé pour [employeur]?

1. Tous les mois durant l'année

Vérification sur tous les mois de l'année:

Si vous choisissez cette réponse, le répondant doit avoir travaillé du 01/01/[l'année de référence] jusqu'au 31/12/[l'année de référence]; autrement passez à CH_E210

Si il s'agit d'un(e) travailleur(euse) rémunéré(e) dont l'employeur a changé au cours de la dernière année (CH_Q005 = Non), passez à CH_Q251

Si un(e) travailleur(euse) rémunéré(e) et le même employeur que l'an passé (CH_Q005 = Oui) et Compinfo.oldwge69 et Compinfo.oldwgu69 > 0, passez à CH_C240

Si un(e) travailleur(euse) rémunéré(e) et le même employeur que l'an passé (CH_Q005 = Oui) et Compinfo.oldwge69 = \$0.00 et Compinfo.oldwgu69 = 0 passez à CH_Q245

Autrement s'il y a d'autres employeurs, passez à CH_C001;
s'il n'y a plus d'employeurs, passez à SE_C001

2. **Certains mois de l'année** passez à CH_Q215
3. **Aucun mois** s'il y a d'autres employeurs, passez à CH_C001;
s'il n'y a plus d'employeurs, passez à SE_C001

8./9. Refus/Ne sais pas

S'il s'agit d'un(e) travailleur(euse) rémunéré(e) dont l'employeur a changé au cours de la dernière année (CH_Q005 = Non), passez à CH_Q251

Si un(e) travailleur(euse) rémunéré(e) et le même employeur que l'an passé (CH_Q005 = Oui) et Compinfo.oldwge69 et $\text{Compinfo.oldwgu69} > 0$, passez à CH_C240

Si un(e) travailleur(euse) rémunéré(e) et le même employeur que l'an passé (CH_Q005 = Oui) et $\text{Compinfo.oldwge69} = \0.00 et $\text{Compinfo.oldwgu69} = 0$, passez à CH_Q245

Autrement s'il y a d'autres employeurs, passez à CH_C001;
s'il n'y a plus d'employeurs, passez à SE_C001

CH_E210: **Les dates travaillées pour cet employeur sont [date de début] et [date de fin], vous ne pouvez pas choisir «Tous les mois» durant l'année.**

CH_Q215: **Durant quels mois a-t-il travaillé pour [employeur]?**

Durant quels mois a-t-elle travaillé pour [employeur]?

Durant quels mois avez-vous travaillé pour [employeur]?

INTERVIEWEUR: Choisissez toutes les réponses appropriées

- | | |
|-------------|---------------|
| 01. Janvier | 07. Juillet |
| 02. Février | 08. Août |
| 03. Mars | 09. Septembre |
| 04. Avril | 10. Octobre |
| 05. Mai | 11. Novembre |
| 06. Juin | 12. Décembre |

S'il s'agit d'un(e) travailleur(euse) rémunéré(e) dont l'employeur a changé au cours de la dernière année (CH_Q005 = Non) passez à CH_Q251

S'il s'agit d'un(e) travailleur(euse) rémunéré(e) et un nouvel employeur déclaré passez à CH_Q251

S'il s'agit d'un(e) travailleur(euse) rémunéré(e) avec le même employeur que l'an passé (CH_Q005 = Oui) passez à CH_Q251

Autrement s'il y a d'autres employeurs, passez à CH_C001;
s'il n'y a plus d'employeurs, passez à SE_C001

Vérification: Les mois devraient être entre la date de début de l'emploi et la date de fin de l'emploi pour cet employeur.
Si les dates ne coïncident pas avec les dates d'emploi, passez à CH_E215

CH_E215: Vérifiez les dates. Les mois précisés ne sont pas entre les dates de début et de fin d'emploi.

CH_C240: Si PersonProxy = Proxy passez à CH_Q251
Si PersonProxy = NonProxy passez à CH_Q240

CH_Q240: **Selon l'interview de l'an passé, vous aviez en [l'année de référence - 1] un salaire [prérempli d'après Compinfo.oldwgu69] de [prérempli d'après Compinfo.oldwge69 et]\$ à cet emploi. Est-ce exact?**

1. Oui passez à CH_Q248
2. Non passez à CH_Q245
8. Refus passez à CH_Q255
9. Ne sais pas passez à CH_Q255

CH_Q245: **Quel était son salaire à cet emploi au début de [l'année de référence]? Ceci inclut les pourboires et commissions mais pas les paiements pour les heures supplémentaires.**

Quel était son salaire à cet emploi au début de [l'année de référence]? Ceci inclut les pourboires et commissions mais pas les paiements pour les heures supplémentaires.

Quel était votre salaire à cet emploi au début de [l'année de référence]? Ceci inclut les pourboires et commissions mais pas les paiements pour les heures supplémentaires.

INTERVIEWEUR: Si le salaire est plus grand que 999 995.00 \$, inscrire 999 995.00 \$

Fourchette ferme: minimum: 0.01 \$
maximum: 999 995.00 \$

Fourchette souple: > 99 995 \$

Refus/Ne sais pas passez à CH_Q248
Autrement passez à CH_Q246

CH_Q246: **Ce salaire est-il . . .**

01. **Horaire ?**
02. **Quotidien ?**
03. **Hebdomadaire ?**
04. **Aux deux semaines ?**
05. **Bimensuel ?**
06. **Mensuel ?**
07. **Annuel ?**
08. **Autre (précisez)**

Refus/Ne sais pas réponses non admissibles pour cette question

Si la réponse est "Autre" passez à CH_Q246S
Autrement passez à CH_Q248

CH_Q246S: INTERVIEWEUR: Précisez

Maximum: 80 espaces

prenez à CH_Q255

CH_Q248: **Est-ce que son salaire à cet emploi a changé durant l'année [l'année de référence]?**

Est-ce que son salaire à cet emploi a changé durant l'année [l'année de référence]?

Est-ce que votre salaire à cet emploi a changé durant l'année [l'année de référence]?

1. Oui
2. Non
8. Refus
9. Ne sais pas

Si Oui passez à CH_Q249
 Si Non et compinfo.oldwgu69 = 02
 "quotidien" passez à CH_Q255
 Autrement passez à CH_Q260

CH_Q249 : **À quel mois ce changement de salaire s'est-il produit?**

INTERVIEWEUR: Choisissez le mois. S'il y a plus d'un changement de salaire, sélectionnez le dernier changement.

- | | |
|-------------|-----------------|
| 01. Janvier | 08. Août |
| 02. Février | 09. Septembre |
| 03. Mars | 10. Octobre |
| 04. Avril | 11. Novembre |
| 05. Mai | 12. Décembre |
| 06. Juin | 98. Refus |
| 07. Juillet | 99. Ne sais pas |

passez à CH_Q251

CH_Q251: **Quelle est, pour vous, la façon la plus facile de nous indiquer son [nouveau] salaire provenant de cet emploi. Est-ce sur une base :**

Quelle est, pour vous, la façon la plus facile de nous indiquer son [nouveau] salaire provenant de cet emploi. Est-ce sur une base :

Quelle est, pour vous, la façon la plus facile de nous indiquer votre [nouveau] salaire provenant de cet emploi. Est-ce sur une base :

01. Horaire ?
02. Quotidienne ?
03. Hebdomadaire ?
04. Aux deux semaines ?
05. Bimensuelle ?
06. Mensuelle ?
07. Annuelle ?
08. Autre (précisez)

Si CH_Q251 = Bimensuelle et > 40 000 \$ passez à CH_E252
Si CH_Q251 = Mensuelle et > 50 000 \$ passez à CH_E252
Si CH_Q251 = Annuelle et > 600 000 \$ passez à CH_E252

Refus/Ne sais pas passez à CH_Q260
Autrement passez à CH_Q254

CH_E252 : **Donc son salaire [prérempli d'après CH_Q251], avant impôt et autres déductions, était [prérempli d'après CH_Q252]. Est-ce exact?**

Donc son salaire [prérempli d'après CH_Q251], avant impôt et autres déductions, était [prérempli d'après CH_Q252]. Est-ce exact?

Donc votre salaire [prérempli d'après CH_Q251], avant impôt et autres déductions, était [prérempli d'après CH_Q252]. Est-ce exact?

Si Non, retournez à CH_Q251 ou CH_Q252 et changez la réponse
Si Oui, passez à CH_Q254

CH_Q254: **Est-ce qu'il reçoit habituellement des pourboires et des commissions?**

Est-ce qu'elle reçoit habituellement des pourboires et des commissions?

Est-ce que vous recevez habituellement des pourboires et des commissions?

- 1. Oui
- 2. Non
- 8. Refus
- 9. Ne sais pas

Si CH_Q251 = Quotidienne passez à CH_Q255
Autrement passez à CH_Q260

CH_Q255: **À cet emploi quel était son revenu total en [l'année de référence]?**

À cet emploi quel était son revenu total en [l'année de référence]?

À cet emploi quel était votre revenu total en [l'année de référence]?

INTERVIEWEUR: Si le salaire est plus grand que 999 995.00 \$, inscrire 999 995.00 \$

Fourchette ferme: minimum: 0.01 \$
maximum: 999995.00 \$

Fourchette souple: > 99995 \$

passez à CH_Q260

CH_Q260: **À cet emploi, était-il syndiqué?**

À cet emploi, était-elle syndiquée?

À cet emploi, étiez-vous syndiqué?

À cet emploi, étiez-vous syndiquée?

1. Oui
2. Non
8. Refus
9. Ne sais pas

Si Oui assez à CH_Q270
Autrement passez à CH_Q265

CH_Q265: **Était-il couvert par une convention collective ou un contrat de travail négocié par un syndicat?**

Était-elle couverte par une convention collective ou un contrat de travail négocié par un syndicat?

Étiez-vous couvert par une convention collective ou un contrat de travail négocié par un syndicat?

Étiez-vous couverte par une convention collective ou un contrat de travail négocié par un syndicat?

1. Oui
2. Non
8. Refus
9. Ne sais pas

CH_Q272: **Dans cet emploi, contribuait-il, par des déductions de sa paie, à un régime enregistré d'épargne retraite aussi appelé un REÉR collectif?**

Dans cet emploi, contribuait-elle, par des déductions de sa paie, à un régime enregistré d'épargne retraite aussi appelé un REÉR collectif?

Dans cet emploi, contribuiez-vous, par des déductions de votre paie, à un régime enregistré d'épargne retraite aussi appelé un REÉR collectif?

1. Oui
2. Non
8. Refus
9. Ne sais pas

Si Oui passez à CH_Q273
Autrement passez à CH_Q275

CH_Q273: **Son employeur cotisait-il à ce régime?**

Son employeur cotisait-il à ce régime?

Votre employeur cotisait-il à ce régime?

1. Oui
2. Non
8. Refus
9. Ne sais pas

passez à CH_Q275

CH_Q275: **Dans cet emploi, lui a-t-on offert les avantages sociaux suivants même s'il les a refusés?**

Dans cet emploi, lui a-t-on offert les avantages sociaux suivants même si elle les a refusés?

Dans cet emploi, vous a-t-on offert les avantages sociaux suivants même si vous les avez refusés?

INTERVIEWEUR: Choisissez toutes les réponses appropriées

1. **Régime d'assurance-maladie ou de soins médicaux en plus de la couverture de d'assurance-santé publique**

2. **Régime de soins dentaires ou couverture dentaire inclus dans le Régime d'assurance-maladie**
3. **Régime d'assurance-vie/invalidité**
4. Aucun de ces choix
8. Refus
9. Ne sais pas

passez à CH_Q277

CH_Q277: **Son employeur lui offrait-il les options suivantes?**

Son employeur lui offrait-il les options suivantes?

Votre employeur vous offrait-il les options suivantes?

INTERVIEWEUR: Choisissez toutes les réponses appropriées

1. **Prêt à intérêts réduits**
2. **Régime de participation aux bénéfices**
3. **Régime d'option d'achat d'actions ou régime d'actionnariat privilégié**
4. Aucun de ces choix
8. Refus
9. Ne sais pas

passez à CH_Q279

CH_Q279: **Dans cet emploi, y avait-il d'autres avantages sociaux reliés qui lui ont été offerts en tant qu'employé?**

Dans cet emploi, y avait-il d'autres avantages sociaux reliés qui lui ont été offerts en tant qu'employé?

Dans cet emploi, y avait-il d'autres avantages sociaux reliés qui vous ont été offerts en tant qu'employé?

Dans cet emploi, y avait-il d'autres avantages sociaux reliés qui vous ont été offerts en tant qu'employé?

1. Oui (précisez)
2. Non
8. Refus
9. Ne sais pas

Si la réponse est "Oui"

passez à CH_Q279S

Autrement

passez à CH_C280

CH_Q279S: INTERVIEWEUR: Précisez

Maximum: 80 espaces

passez à CH_C280

Absences

CH_C280: Si l'employeur est de type 1 ou 3
Si l'employeur est de type 2

passez à CH_Q280

passez à CH_Q285

Travailleur sur appel :

s'il y a d'autres employeurs,
 passez à CH_C001

s'il n'y a pas d'autres
 employeurs, passez à
 SE_C001

CH_Q280: **Sans compter les vacances payées, est-ce qu'il a été absent de cet emploi pour une période d'une semaine ou plus, en [l'année de référence]?**

Sans compter les vacances payées, est-ce qu'elle a été absente de cet emploi pour une période d'une semaine ou plus, en [l'année de référence]?

Sans compter les vacances payées, est-ce que vous avez été absent de ce emploi pour une période d'une semaine ou plus, en [l'année de référence]?

Sans compter les vacances payées, est-ce que vous avez été absente de cet emploi pour une période d'une semaine ou plus, en [l'année de référence]?

INTERVIEWEUR: Une absence est une période d'au moins sept (7) jours consécutifs pendant laquelle le répondant est absent de son lieu de travail, mais après laquelle il est censé reprendre ses fonctions. Exemples d'absence: mise à pied temporaire (saisonnier ou économique), grève, congé de maternité ou de paternité, congé de maladie payé ou non payé et congé d'études non payé.

1. Oui
2. Non

- 8. Refus
- 9. Ne sais pas

Si Oui passez à CH_Q320
 Autrement s'il y a d'autres employeurs, passez à
 CH_C001;
 s'il n'y a pas d'autres employeurs, passez à
 SE_C001

CH_Q285: **Avant de retourner travailler pour [employeur], a-t-il été payé par cet employeur?**

Avant de retourner travailler pour [employeur], a-t-elle été payée par cet employeur?

Avant de retourner travailler pour [employeur], avez-vous été payé par cet employeur?

Avant de retourner travailler pour [employeur], avez-vous été payée par cet employeur?

- 1. Oui
- 2. Non
- 8. Refus
- 9. Ne sais pas

Si Oui passez à CH_Q290
 Autrement passez à CH_C290

CH_Q290: **A-t-il reçu un plein salaire ou un salaire partiel?**

A-t-elle reçu un plein salaire ou un salaire partiel?

Avez-vous reçu un plein salaire ou un salaire partiel?

- 1. Plein salaire
- 2. Salaire partiel
- 8. Refus
- 9. Ne sais pas

passez à CH_C290

CH_C290: Si Compinfo.absrsn69 = 09 (la raison pour l'absence est mise à pied temporaire emploi saisonnier) passez à CH_Q295

Autrement

passez à CH_Q305

CH_Q295: **En [l'année de référence], est-ce qu'il a cherché un autre emploi avant de retourner au travail?**

En [l'année de référence], est-ce qu'elle a cherché un autre emploi avant de retourner au travail?

En [l'année de référence], est-ce que vous avez cherché un autre emploi avant de retourner au travail?

1. Oui
2. Non
8. Refus
9. Ne sais pas

Si Oui

passez à CH_Q300

Autrement

passez à CH_Q305

CH_Q300: **Pendant quels mois a-t-il cherché un autre emploi?**

Pendant quels mois a-t-elle cherché un autre emploi?

Pendant quels mois avez-vous cherché un autre emploi?

INTERVIEWEUR: Choisissez toutes les réponses appropriées.

- | | |
|-------------|---------------|
| 01. Janvier | 07. Juillet |
| 02. Février | 08. Août |
| 03. Mars | 09. Septembre |
| 04. Avril | 10. Octobre |
| 05. Mai | 11. Novembre |
| 06. Juin | 12. Décembre |

Vérification: Les mois devraient être entre la date de début de l'emploi et la date de retour d'après DA_Q075;
Sinon passez à CH_E300
Autrement passez à CH_Q305

CH_E300: Vérifiez les dates. Les mois à la question CH_Q300 devraient être avant la date de retour au travail à la question DA_Q075.

Début: date de l'absence

Fin: date de l'absence

CH_Q305: **Après être retourné travailler pour [employeur] a-t-il eu une absence d'une semaine ou plus? Ne comptez pas les vacances payées.**

Après être retourné travailler pour [employeur] a-t-elle eu une absence d'une semaine ou plus? Ne comptez pas les vacances payées.

Après être retourné travailler pour [employeur] avez-vous eu une absence d'une semaine ou plus? Ne comptez pas les vacances payées.

1. Oui
2. Non
8. Refus
9. Ne sais pas

Si Oui passez à CH_Q310

Si Non/Refus/Ne sais pas et
s'il y a d'autres employeurs passez à CH_C001

S'il n'y a pas d'autres employeurs passez à SE_C001

CH_Q310: **Combien de fois a-t-il été absent après être retourné au travail le [date de retour d'après DA_Q75]?**

Combien de fois a-t-elle été absente après être retournée au travail le [date de retour d'après DA_Q75]?

Combien de fois avez-vous été absent après être retourné au travail le [date de retour d'après DA_Q75]?

Combien de fois avez-vous été absente après être retournée au travail le [date de retour d'après DA_Q75]?

Fourchette ferme: minimum: 1
 maximum: 52

Fourchette souple: = 1 et > 20

S'il n'y a qu'une seule absence inscrire [dernière] = blanc

S'il y a plus d'une absence inscrire [dernière] = dernière
et passez à CH_Q375

Si Refus/Ne sais pas passez à CH_Q315

CH_Q315: **Diriez-vous que c'est plus d'une fois?**

1. Oui inscrire [dernière] = dernière
2. Non inscrire [dernière] = blanc
8. Refus
9. Ne sais pas

Si Oui/Non passez à CH_Q375

Si Refus/Ne sais pas et s'il y a d'autres employeurs

prenez à CH_C001

Si il n'y a pas d'autres employeurs

prenez à SE_C001

CH_Q320: **Combien de fois a-t-il été absent?**

Combien de fois a-t-elle été absente?

Combien de fois avez-vous été absent?

Combien de fois avez-vous été absente?

Fourchette ferme: minimum: 1
maximum: 52

Fourchette souple: > 20

Une seule fois, inscrire [première] = blanc passez à CH_Q330

Autrement [première] = première et [dernière] = dernière

prenez à CH_Q330

Si Refus et s'il y a d'autres employeurs

prenez à CH_C001

Si Refus et s'il n'y a pas d'autres employeurs

prenez à SE_C001

Si Ne sais pas

prenez à CH_Q325

CH_Q325: **Diriez-vous que c'est plus d'une fois?**

1. Oui inscrire [première] = première, [dernière] = dernière
2. Non inscrire [première] = blanc
8. Refus
9. Ne sais pas

Si Oui/Non passez à CH_Q330

Si Refus/Ne sais pas et il y a d'autres employeurs, passez à CH_C001;

et il n'y a pas d'autres employeurs,

passez à SE_C001

CH_Q330: **À quelle date a commencé sa [première] absence?**

À quelle date a commencé sa [première] absence?

À quelle date a commencé votre [première] absence?

INTERVIEWEUR: Si la date d'absence a commencé avant le 1 janvier, [l'année de référence], inscrivez 01/01/[l'année de référence]

Fourchette ferme: les dates doivent se situer à l'intérieur des dates travaillées pour cet employeur

Intervieweur inscrit le jour/le mois/l'année passez à CH_Q335
Refus/Ne sais pas passez à CH_Q335

Si une année < à l'année de référence est inscrite, le message de vérification avec rejet suivant apparaîtra : «Si l'absence a commencé avant le 1 janvier, [l'année de référence], inscrivez 01/01/[l'année de référence].»

Si une année > à l'année de référence est inscrite, le message de vérification avec rejet suivant apparaîtra : «La date de début d'absence doit être comprise dans les dates travaillées pour cet employeur en [l'année de référence].»

CH_Q335: **À quelle date cette absence a-t-elle pris fin?**

INTERVIEWEUR: Si la date de fin d'absence est après le 31 décembre [l'année de référence], inscrivez 31/12/[l'année de référence].

Fourchette ferme: minimum: [la date de CH_Q330]
maximum: la date où le travail a pris fin ou 12/31/[l'année de référence]

Intervieweur inscrit le jour/le mois/l'année

Si une année > à l'année de référence est inscrite, le message de vérification avec rejet suivant apparaîtra : «Si la date de fin d'absence est après le 31 décembre [l'année de référence], inscrivez 31/12/[l'année de référence].»

Si une année < à l'année de référence est inscrite, le message de vérification avec rejet suivant apparaîtra : «La date de fin d'absence doit être comprise dans les dates travaillées pour cet employeur en [l'année de référence].»

Si la date de début de CH_Q330 ou
la date de fin de CH_Q335 sont

Refus/Ne sais pas

passez à CH_Q340

Autrement

passez à CH_Q345

Vérification: CH_Q335 > CH_Q330; si non passez à CH_E335
CH_Q335 < DA_Q090; si non passez à CH_E336
CH_Q335 – CH_Q330 > 4; si non passez à
CH_E337

CH_E335: Intervieweur, vérifiez les dates. La date de fin d'absence à la question CH_Q335 doit être située après [date à la question CH_Q330].

CH_E336: Intervieweur, vérifiez les dates. La date de fin d'absence à la question CH_Q335 doit être située avant la date de fin d'emploi [date à la question DA_Q090].

CH_E337: Vérifiez les dates. La période d'absence devrait être au moins 5 jours de travail.

CH_Q340: **Combien de semaines diriez-vous que cette absence a duré?**

Intervieweur entre l'estimation

Fourchette ferme: minimum: 1

maximum: 52

passez à CH_Q345

CH_Q345: **Quelle était la raison principale de cette absence?**

01. Maladie ou incapacité
02. Congé de maternité (femmes seulement)
03. Congé de paternité (hommes seulement)
04. S'occuper de ses enfants
05. S'occuper des personnes âgées de sa famille
06. Autres obligations personnelles ou familiales
07. Congé d'études
08. Conflit de travail (grève ou lockout)
09. Mise à pied saisonnière

10. Mise à pied temporaire due à la conjoncture économique
11. Vacances non payées ou partiellement payées
12. Autre (précisez)
98. Refus
99. Ne sais pas

Si la réponse est "Maladie ou incapacité" passez à CH_Q350
 Si la réponse est "Autre" passez à CH_Q345S
 Autrement passez à CH_Q355

CH_Q345S: INTERVIEWEUR: Précisez

Maximum: 80 espaces

passez à CH_Q355

CH_Q350: **Cette maladie ou blessure était-elle reliée au travail?**

1. Oui
2. Non
8. Refus
9. Ne sais pas

Si DA_Q076 = Oui passez à CH_Q357
 Autrement passez à CH_Q355

CH_Q355: **Pendant cette absence, a-t-il été payé par [employeur]?**

Pendant cette absence, a-t-elle été payée par [employeur]?

Pendant cette absence, avez-vous été payé par [employeur]?

Pendant cette absence, avez-vous été payée par [employeur]?

1. Oui
2. Non
8. Refus
9. Ne sais pas

Si Oui passez à CH_Q360

Si Non/Refus/Ne sais pas si CH_Q345 = 09 (mise à pied
 saisonnière), passez à CH_Q365;
 s'il y a plus d'une absence, passez à
 CH_Q375;

Avez-vous cherché un autre emploi pendant cette absence?

1. Oui
2. Non
8. Refus
9. Ne sais pas

Si Oui et

les dates marquant le début et la fin de l'absence sont connues, passez à CH_Q370; les dates ne sont pas connues et s'il y a d'autres employeurs, passez à CH_C001; il n'y a pas d'autres employeurs, passez à SE_C001

Si Non/Refus/Ne sais pas et

il y a plus d'une absence, passez à CH_Q375; il y a seulement une absence et s'il y a d'autres employeurs, passez à CH_C001; il n'y a pas d'autres employeurs, passez à SE_C001

CH_Q370: **Pendant quels mois a-t-il cherché un autre emploi?**

Pendant quels mois a-t-elle cherché un autre emploi?

Pendant quels mois avez-vous cherché un autre emploi?

INTERVIEWEUR: Choisissez toutes les réponses appropriées. Les mois indiqués devraient être à l'intérieur de l'écart précisé ci-dessous.

- | | |
|-------------|---------------|
| 01. Janvier | 07. Juillet |
| 02. Février | 08. Août |
| 03. Mars | 09. Septembre |
| 04. Avril | 10. Octobre |
| 05. Mai | 11. Novembre |
| 06. Juin | 12. Décembre |

Fourchette ferme: minimum: date à laquelle la dernière absence a débuté

maximum: date où le travail a pris fin ou 31/12/[l'année de référence] si l'emploi est toujours en cours.

Intervieweur inscrit le jour/le mois/l'année

Si une année > à l'année de référence est inscrite, le message de vérification avec rejet suivant apparaîtra : « Si l'absence continue en [l'année courante] entrez la date 31/12/[l'année de référence]. »

Si la date de début ou fin est

Refus/Ne sais pas

passez à CH_Q385

Autrement

passez à CH_Q390

Vérification: CH_Q380 – CH_Q375 > 4; si non, passez à CH_E380

CH_E380: Vérifiez les dates. La période d'absence devrait être au moins 5 jours de travail.

CH_Q385: **Environ combien de semaines diriez-vous que cette absence a duré?**

Fourchette ferme: minimum: 1

maximum: 52

Intervieweur entre l'estimation

Refus/Ne sais pas

passez à CH_Q390

CH_Q390: **Quelle était la raison principale de la [dernière] absence?**

01. Maladie ou incapacité
02. Congé de maternité (femmes seulement)
03. Congé de paternité (hommes seulement)
04. S'occuper de ses enfants
05. S'occuper des personnes âgées de sa famille
06. Autres obligations personnelles ou familiales
07. Congé d'études
08. Conflit de travail (grève ou lockout)
09. Mise à pied saisonnière
10. Mise à pied temporaire due à la conjoncture

CH_Q405: **A-t-il reçu un plein salaire ou un salaire partiel?**

A-t-elle reçu un plein salaire ou un salaire partiel?

Avez-vous reçu un plein salaire ou un salaire partiel?

1. Plein salaire
2. Salaire partiel
8. Refus
9. Ne sais pas

Si CH_Q390 = 09

passez à CH_Q410

Autrement

s'il y a d'autres employeurs,
passez à CH_C001;
s'il n'y a pas d'autres
employeurs, passez à
SE_C001

CH_Q410: **A-t-il cherché un autre emploi pendant cette absence?**

A-t-elle cherché un autre emploi pendant cette absence?

Avez-vous cherché un autre emploi pendant cette absence?

1. Oui
2. Non
8. Refus
9. Ne sais pas

Si Oui

si les dates de début et de fin du
congé sont indiquées, passez à
CH_Q415;
si les dates ne sont pas indiquées et
s'il y a d'autres employeurs, passez à
CH_C001;
si les dates ne sont pas indiquées et
s'il n'y a pas d'autres employeurs,
passez à SE_C001

Si Non/Refus/Ne sais pas

s'il y a d'autres employeurs, passez à
CH_C001
s'il n'y a pas d'autres employeurs,
passez à SE_C001

CH_Q415: **Pendant quels mois a-t-il cherché un autre emploi?**

Pendant quels mois a-t-elle cherché un autre emploi?

Pendant quels mois avez-vous cherché un autre emploi?

INTERVIEWEUR: Choisissez toutes les réponses appropriées.

- | | |
|-------------|---------------|
| 01. Janvier | 07. Juillet |
| 02. Février | 08. Août |
| 03. Mars | 09. Septembre |
| 04. Avril | 10. Octobre |
| 05. Mai | 11. Novembre |
| 06. Juin | 12. Décembre |

Vérification: Mois pendant lesquels le répondant a cherché de l'emploi à CH_Q415 devraient se situer à l'intérieur des dates d'absence dans CH_Q375 et CH_Q380; Sinon passez à CH_E415.

Autrement, s'il y a d'autres employeurs, passez à CH_C001; s'il n'y a plus d'employeurs, passez à SE_C001

CH_E415: Vérifiez les dates. Mois pendant lesquels le répondant a cherché de l'emploi à CH_Q415 devaient se situer à l'intérieur des dates d'absence. Retournez à CH_Q375, CH_Q380 ou CH_Q415 pour apporter la correction.

Début : date de l'absence

Fin : date de l'absence

Pour apporter la correction retournez à CH_Q375, CH_Q380 ou CH_Q415

Autrement s'il y a d'autres employeurs passez à CH_C001; s'il n'y a pas d'autres employeurs passez à SE_C001

5.3 Module SE

SE_C001: S'il y a des périodes sans emploi et si Compinfo.lookwk59 = 1 (ne travaillait pas le 1^{er} janvier [l'année de référence]) et écart a commencé <= 6 janvier de [l'année de référence] passez à SE_Q001
Si une période sans emploi a été identifiée durant l'interview passez à SE_Q005

S'il n'y a pas de périodes sans emploi passez à CO_C001
Si dates de début ou dates de fin des périodes
sans emploi = Refus/Ne sais pas passez à CO_C001

Rubrique: Période d'inactivité à partir de _____ à _____

SE_Q001: **Selon l'interview de l'an passé, [répondant] cherchait du travail au début de janvier [l'année de référence]. Est-ce exact?**

Selon l'interview de l'an passé, [répondant] cherchait du travail au début de janvier [l'année de référence]. Est-ce exact?

Selon l'interview de l'an passé, vous cherchiez du travail au début de janvier [l'année de référence]. Est-ce exact?

1. Oui
2. Non
8. Refus
9. Ne sais pas

Si Oui passez à SE_Q010
Si Non/Refus/Ne sais pas passez à SE_Q005

SE_Q005: **A-t-il cherché du travail à un moment donné entre le [début de la période sans emploi] et [la fin de la période sans emploi]?**

A-t-elle cherché du travail à un moment donné entre le [début de la période sans emploi] et [la fin de la période sans emploi]?

Avez-vous cherché du travail à un moment donné entre le [début de la période sans emploi] et [la fin de la période sans emploi]?

1. Oui
2. Non
8. Refus
9. Ne sais pas

Si Oui passez à SE_Q010
Si Non/Refus/Ne sais pas passez à SE_Q015

SE_Q010: **Pendant quels mois a-t-il cherché du travail?**

Pendant quels mois a-t-elle cherché du travail?

Pendant quels mois avez-vous cherché du travail?

1. Tous les mois sans emploi
2. Précisez les mois
8. Refus
9. Ne sais pas

Si la réponse est 'Tous les mois sans emploi'/Refus/Ne sais pas

si une autre période sans emploi passez à SE_Q005; s'il n'y a pas d'autres périodes sans emploi passez à CO_C001
Autrement passez à SE_N010

SE_N010: INTERVIEWEUR: Indiquez les mois de recherche d'emploi. Les mois doivent être entre [la date de début sans emploi] et [la date de fin sans emploi]. Choisir parmi la liste de mois; indiquer tous les mois qui s'appliquent.

- | | |
|-------------|---------------|
| 01. Janvier | 07. Juillet |
| 02. Février | 08. Août |
| 03. Mars | 09. Septembre |
| 04. Avril | 10. Octobre |
| 05. Mai | 11. Novembre |
| 06. Juin | 12. Décembre |

S'il y a une autre période sans emploi passez à SE_Q005
S'il n'y a pas d'autres périodes sans emploi passez à CO_C001

Vérification: Les mois devraient se situer à l'intérieur des dates de début et de fin de la période sans emploi.
Sinon, passez à SE_E010.

SE_E010: Vérifiez les dates. Les mois pendant lesquels le répondant a cherché de l'emploi devraient se situer à l'intérieur des dates de la période sans emploi à SE_Q005.

S'il y a une autre période sans emploi passez à SE_Q005
S'il n'y a pas d'autres périodes sans emploi passez à CO_C001

SE_Q015: **Est-ce qu'il voulait du travail pendant cette période?**

Maximum: 80 espaces

S'il y a une autre période sans emploi passez à SE_Q005
S'il n'y a pas d'autres périodes sans emploi passez à CO_C001

5.4 Module CO

CO_C001: Si Hhinfo.ui_flg59 = 1 (reçu de l'assurance
emploi en décembre [l'année de référence
précédente]) passez à CO_Q005
Si Hhinfo.ui_flg59 = 2 passez à CO_Q010

CO_Q005: **Selon l'interview de l'an passé, il a reçu de l'assurance emploi
en décembre [l'année passée]. Est-ce exact?**

**Selon l'interview de l'an passé, elle a reçu de l'assurance
emploi en décembre [l'année passée]. Est-ce exact?**

**Selon l'interview de l'an passé, vous avez reçu de l'assurance
emploi en décembre [l'année passée]. Est-ce exact?**

1. Oui
2. Non
8. Refus
9. Ne sais pas

passez à CO_Q010

CO_Q010: **A-t-il reçu de l'assurance emploi en [l'année de référence]?**

A-t-elle reçu de l'assurance emploi en [l'année de référence]?

**Avez-vous reçu de l'assurance emploi en [l'année de
référence]?**

1. Oui
2. Non
8. Refus
9. Ne sais pas

Si Oui passez à CO_Q015
Autrement passez à CO_C020

CO_Q015: **Pendant quels mois?**

1. Tous les mois de l'année passez à CO_C020

- | | | |
|----|-------------------|------------------|
| 2. | Précisez les mois | passez à CO_N015 |
| 8. | Refus | passez à CO_C020 |
| 9. | Ne sais pas | passez à CO_C020 |

CO_N015: INTERVIEWEUR: Indiquez les mois pour lesquels il (elle) a reçu de l'assurance emploi.

- | | | | |
|-----|---------|-----|-----------|
| 01. | Janvier | 07. | Juillet |
| 02. | Février | 08. | Août |
| 03. | Mars | 09. | Septembre |
| 04. | Avril | 10. | Octobre |
| 05. | Mai | 11. | Novembre |
| 06. | Juin | 12. | Décembre |

Si la réponse = Refus ou Ne sais pas	passez à CO_C015
Autrement	passez à CO_C020

CO_C015: Si CO_N015 = Refus/Ne sais pas, fixez CO_Q015 à Refus/Ne sais pas
Passez à CO_C020

CO_C020: Si Hhinfo.wrkcmp59 = 1 (reçu des indemnités pour accidents de travail en décembre [l'année de référence précédente])
Si Hhinfo.wrkcmp59 = 2

	passez à CO_Q020
	passez à CO_Q025

CO_Q020: **Selon l'interview de l'an passé, en décembre [l'année passée], il a reçu des indemnités pour un accident de travail. Est-ce exact?**

Selon l'interview de l'an passé, en décembre [l'année passée], elle a reçu des indemnités pour un accident de travail. Est-ce exact?

Selon l'interview de l'an passé, en décembre [l'année passée], vous avez reçu des indemnités pour un accident de travail. Est-ce exact?

1. Oui
2. Non
8. Refus
9. Ne sais pas

passez à CO_Q025

CO_Q035: **Selon l'interview de l'an passé, il a reçu de l'assurance sociale ou du bien-être en décembre [l'année passée]. Est-ce exact?**

Selon l'interview de l'an passé, elle a reçu de l'assurance sociale ou du bien-être en décembre [l'année passée]. Est-ce exact?

Selon l'interview de l'an passé, vous avez reçu de l'assurance sociale ou du bien-être en décembre [l'année passée]. Est-ce exact?

1. Oui
2. Non
8. Refus
9. Ne sais pas

passez à CO_Q040

CO_Q040: **A-t-il reçu de l'assurance sociale ou du bien-être en [l'année de référence]?**

A-t-elle reçu de l'assurance sociale ou du bien-être en [l'année de référence]?

Avez-vous reçu de l'assurance sociale ou du bien-être en [l'année de référence]?

1. Oui
2. Non
8. Refus
9. Ne sais pas

Si Oui
Autrement

passez à CO_Q045

passez à SP_Q001

CO_Q045: **Pendant quels mois?**

1. Tous les mois de l'année
2. Précisez les mois
8. Refus
9. Ne sais pas

Si la réponse est «Précisez les mois»
Autrement

passez à CO_N045

passez à SP_Q001

CO_N045: INTERVIEWEUR: Indiquez les mois pour lesquels il (elle) a reçu de l'assurance sociale.

- | | | | |
|-----|---------|-----|-----------|
| 01. | Janvier | 07. | Juillet |
| 02. | Février | 08. | Août |
| 03. | Mars | 09. | Septembre |
| 04. | Avril | 10. | Octobre |
| 05. | Mai | 11. | Novembre |
| 06. | Juin | 12. | Décembre |

Si la réponse = Refus ou Ne sais pas passez à CO_C045

Autrement passez à CO_C029

CO_C045: Si CO_N045 = Refus/Ne sais pas, fixez CO_Q045 à Refus/Ne sais pas
Passez à SP_Q001

5.5 Module SP

SP_Q001: **En [l'année de référence], a-t-il REÇU une pension alimentaire d'un(e) ancien(ne) conjoint(e) ou partenaire? Par ceci, on entend une pension alimentaire pour conjoint(e) ou une pension alimentaire pour enfants.**

En [l'année de référence], a-t-elle REÇU une pension alimentaire d'un(e) ancien(ne) conjoint(e) ou partenaire? Par ceci, on entend une pension alimentaire pour conjoint(e) ou une pension alimentaire pour enfants.

En [l'année de référence], avez-vous REÇU une pension alimentaire d'un(e) ancien(ne) conjoint(e) ou partenaire? Par ceci, on entend une pension alimentaire pour conjoint(e) ou une pension alimentaire pour enfants.

INTERVIEWEUR: «La pension alimentaire» est couverte par un accord pour payer un montant fixe sur une base régulière. Exclure tout autre cadeau ou transfert monétaire additionnel. Toutefois, inclure seulement les paiements de pension alimentaire effectivement reçus.

1. Oui
2. Non
8. Refus
9. Ne sais pas

Si Oui
Autrement

passez à SP_Q005
passez à SP_Q010

Des notes pour SP_Q001 à SP_Q015:

- Donnez le montant total : et pour les enfants et pour le conjoint.
- Exclure les paiements reliés à un type de dépense particulier, tels les services de garde
- d'enfants, les dépenses médicales ou scolaires, y compris les fonds de fiducie.
- Peut être reçu/payé par paiement direct par le/au bénéficiaire OU par l'intermédiaire d'un organisme gouvernemental qui prélève les fonds du salaire du payeur. Inclure les deux types de paiement.
- S'il s'agit de pensions alimentaires reçues de, ou payées pour, deux ou plusieurs anciens(nes) conjoints(es) ou partenaires, veuillez les additionner, c'est-à-dire comptez-les comme une seule pension globale.
- Exclure les règlements de divorce.

SP_Q005 : **Quel montant total a-t-il REÇU à titre de pension alimentaire en [l'année de référence]?**

Quel montant total a-t-elle REÇU à titre de pension alimentaire en [l'année de référence]?

Quel montant total avez-vous REÇU à titre de pension alimentaire en [l'année de référence]?

Fourchette ferme: minimum: 1 \$
maximum: 9999995 \$

Fourchette souple: = 1 \$ et < 99996 \$

passez à SP_Q010

SP_Q010: **En [l'année de référence], a-t-il PAYÉ une pension alimentaire à un(e) ancien(ne) conjoint(e) ou partenaire?**

En [l'année de référence], a-t-elle PAYÉ une pension alimentaire à un(e) ancien(ne) conjoint(e) ou partenaire?

En [l'année de référence], avez-vous PAYÉ une pension alimentaire à un(e) ancien(ne) conjoint(e) ou partenaire?

SP_Q020 : **En [l'année de référence], a-t-il payé pour des services de garde d'enfants afin de lui permettre d'occuper son ou ses emploi(s) rémunéré(s)?**

En [l'année de référence], a-t-elle payé pour des services de garde d'enfants afin de lui permettre d'occuper son ou ses emploi(s) rémunéré(s)?

En [l'année de référence], avez-vous payé pour des services de garde d'enfants afin de vous permettre d'occuper votre ou vos emploi(s) rémunéré(s)?

INTERVIEWEUR: Ne comptez pas une deuxième fois des dépenses du ménage si elles ont déjà été déclarées pour (ou par) un autre membre du ménage. Exclure les paiements à un membre de la famille vivant avec vous.

1. Oui
2. Non
8. Refus
9. Ne sais pas

Si Oui passez à SP_Q025
Autrement passez à SP_Q040

Des notes pour SP_Q020 à SP_Q045:

- Inclure les frais de garde de jour - à la maison ou à l'extérieur - ainsi que ceux avant ou après les heures d'école.
- Inclure les camps pour enfants.
- Inclure les heures directement reliées au travail, comme celles pour vous rendre au travail.
- Exclure les périodes où vous n'aviez pas d'emploi, même si vous en cherchiez un.
- Inclure les jours où l'école était fermée.

SP_Q025: **Combien au total a-t-il payé pour des services de garde d'enfants en [l'année de référence] afin de lui permettre d'occuper son ou ses emploi(s) rémunéré(s)?**

Combien au total a-t-elle payé pour des services de garde d'enfants en [l'année de référence] afin de lui permettre d'occuper son ou ses emploi(s) rémunéré(s)?

Combien au total avez-vous payé pour des services de garde d'enfants en [l'année de référence] afin de vous permettre d'occuper votre ou vos emploi(s) rémunéré(s)?

INTERVIEWEUR: Ne comptez pas une deuxième fois des dépenses du ménage si elles ont déjà été déclarées pour (ou par) un autre membre.

Fourchette ferme: minimum: 1 \$
maximum: 99999995 \$

Fourchette souple: = 1 \$ et < 99996 \$

passez à SP_Q030

SP_Q030: **Ce montant inclut-il les frais qu'il a payés pour des services de garde d'enfants ou des programmes destinés aux enfants afin de lui permettre de continuer à travailler à son ou à ses emploi(s) pendant les vacances scolaires?**

Ce montant inclut-il les frais qu'elle a payés pour des services de garde d'enfants ou des programmes destinés aux enfants afin de lui permettre de continuer à travailler à son ou à ses emploi(s) pendant les vacances scolaires?

Ce montant inclut-il les frais que vous avez payés pour des services de garde d'enfants ou des programmes destinés aux enfants afin de vous permettre de continuer à travailler à votre ou vos emploi(s) pendant les vacances scolaires?

INTERVIEWEUR : Ne comptez pas une deuxième fois des dépenses du ménage si elles ont déjà été déclarées pour (ou par) un autre membre.

1. Oui
2. Non
8. Refus
9. Ne sais pas

Si No passez à SP_Q035

Autrement passez à ED_C001

SP_Q035 : **Combien étaient ces frais additionnels pendant les vacances scolaires?**

INTERVIEWEUR: Choisissez toutes les réponses appropriées mais cochez une seule catégorie par établissement. Par exemple, il ne faut pas cocher deux catégories pour une école de commerce qui pourrait aussi considérer comme un collège communautaire.

1. **École secondaire**
2. **Collège communautaire ou Institut de technologie et des arts appliqués**
3. **École commerciale**
4. **École de métiers ou de formation professionnelle**
5. **CÉGEP**
6. **Université**
8. Refus
9. Ne sais pas

Si la réponse est «École secondaire» passez à ED_Q021
Autrement passez à ED_N027

ED_Q021: **En [l'année de référence], pendant quels mois a-t-il fréquenté l'école secondaire?**

En [l'année de référence], pendant quels mois a-t-elle fréquenté l'école secondaire?

En [l'année de référence], pendant quels mois avez-vous fréquenté l'école secondaire?

INTERVIEWEUR: Choisissez tous les mois qui s'appliquent

- | | |
|-------------|---------------|
| 01. Janvier | 07. Juillet |
| 02. Février | 08. Août |
| 03. Mars | 09. Septembre |
| 04. Avril | 10. Octobre |
| 05. Mai | 11. Novembre |
| 06. Juin | 12. Décembre |

 passez à ED_Q021A

ED_Q021A: **En [l'année de référence], pendant combien de semaines a-t-il fréquenté l'école secondaire?**

En [l'année de référence], pendant combien de semaines a-t-elle fréquenté l'école secondaire?

En [l'année de référence], pendant combien de semaines avez-vous fréquenté l'école secondaire?

INTERVIEWEUR: Si le répondant n'est pas certain, demandez une estimation.

Fourchette ferme: minimum: 1.00
 maximum: 52.00

Si le montant inscrit est > (nombre de mois déclaré à ED_Q021 X 5 semaines) passez à ED_E021A
Autrement passez à ED_Q022

ED_E021A: **En se basant sur le nombre de mois rapportés à la question précédente, le nombre maximal de semaines calculées par l'ordinateur est [calcul]. Devrions-nous réviser le nombre de mois de la question précédente?**

ED_Q022: **En moyenne, pendant combien d'heures par semaine suivait-il ce programme?**

En moyenne, pendant combien d'heures par semaine suivait-elle ce programme?

En moyenne, pendant combien d'heures par semaine suiviez-vous ce programme?

INTERVIEWEUR: Si le répondant n'est pas certain, demandez une estimation.

Fourchette ferme: minimum: 1.00
 maximum: 168.00

Fourchette souple: maximum: 50.00

passez à ED_C023

ED_C023: Si âge > 19, passez à ED_Q023
Autrement, passez à ED_Q025

ED_Q023: **Lorsqu'il s'est inscrit à ce programme d'études secondaires, avait-il des objectifs liés à un emploi courant ou futur?**

Lorsqu'elle s'est inscrite à ce programme d'études secondaires, avait-elle des objectifs liés à un emploi courant ou futur?

Lorsque vous vous êtes inscrit à ce programme d'études secondaires, aviez-vous des objectifs liés à un emploi courant ou futur?

Lorsque vous vous êtes inscrite à ce programme d'études secondaires, aviez-vous des objectifs liés à un emploi courant ou futur?

1. Oui
2. Non
8. Refus
9. Ne sais pas

passez à ED_C024

ED_C024: Si DA_Q005 = Oui ou DA_Q010 = Oui ou DA_Q015 = Oui ou DA_Q025 = Oui, passez à ED_Q024
Autrement, passez à ED_Q025

ED_Q024: **Un employeur l'a-t-il soutenu pendant qu'il fréquentait l'école secondaire? Par exemple en offrant la formation ou en payant pour celle-ci, en permettant un horaire flexible, en offrant le transport ou toute autre forme d'appui?**

Un employeur l'a-t-il soutenue pendant qu'elle fréquentait l'école secondaire? Par exemple en offrant la formation ou en payant pour celle-ci, en permettant un horaire flexible, en offrant le transport ou toute autre forme d'appui?

Un employeur vous a-t-il soutenu pendant que vous fréquentiez l'école secondaire? Par exemple en offrant la formation ou en payant pour celle-ci, en permettant un horaire flexible, en offrant le transport ou toute autre forme d'appui?

Un employeur vous a-t-il soutenue pendant que vous fréquentiez l'école secondaire? Par exemple en offrant la formation ou en payant pour celle-ci, en permettant un horaire flexible, en offrant le transport ou toute autre forme d'appui?

1. Oui
2. Non
8. Refus
9. Ne sais pas

passez à ED_Q025

ED_Q025: **A-t-il complété ses études secondaires en [l'année de référence]?**

A-t-elle complété ses études secondaires en [l'année de référence]?

Avez-vous complété vos études secondaires en [l'année de référence]?

1. Oui
2. Non
8. Refus
9. Ne sais pas

Si Non passez à ED_Q026

Autrement passez à ED_N027

ED_Q026: **Quelle était la raison principale qui explique qu'il n'a pas terminé ses études secondaires?**

Quelle était la raison principale qui explique qu'elle n'a pas terminé ses études secondaires?

Quelle était la raison principale qui explique que vous n'avez pas terminé vos études secondaires?

01. Encore à l'école
02. Aucune raison principale
03. S'ennuyait à l'école
04. Problèmes liés aux travaux scolaires
05. Problèmes avec les enseignants
06. Mauvais résultats à l'école
07. Renvoyé de l'école
08. A manqué des cours
09. Grossesse / soins donnés à des enfants
10. Mariage
11. Manque de temps
12. Problèmes à la maison
13. Problèmes de drogue et d'alcool
14. Pour aider à la maison
15. Maladie, incapacité ou accident
16. Devait travailler / raisons financières
17. Privilégiait le travail aux études
18. Autres raisons

- 98. Refus
- 99. Ne sais pas

passez à ED_N027

ED_N027: **INTERVIEWEUR:** Les questions suivantes portent sur les programmes d'éducation suivis pendant [l'année de référence]. N'inclure que la fréquentation d'un établissement postsecondaire si les cours rapportent des crédits reconnus dans le cadre d'un certificat ou d'un diplôme d'étude.

Appuyez sur <Enter> pour continuer

passez à ED_Q030, Q055, Q080, Q105, Q130 ou Q150 selon les réponses sélectionnées dans ED_Q020; ou si ED_Q020 = R, NSP passez à ED_Q185

ED_Q030: **En [l'année de référence], pendant quels mois a-t-il fréquenté le collège communautaire ou l'institut?**

En [l'année de référence], pendant quels mois a-t-elle fréquenté le collège communautaire ou l'institut?

En [l'année de référence], pendant quels mois avez-vous fréquenté le collège communautaire ou l'institut?

INTERVIEWEUR: Choisissez tous les mois qui s'appliquent

- | | |
|-------------|---------------|
| 01. Janvier | 07. Juillet |
| 02. Février | 08. Août |
| 03. Mars | 09. Septembre |
| 04. Avril | 10. Octobre |
| 05. Mai | 11. Novembre |
| 06. Juin | 12. Décembre |

passez à ED_Q032

ED_Q032: **En [l'année de référence], pendant combien de semaines a-t-il fréquenté ce collège communautaire ou cet institut?**

En [l'année de référence], pendant combien de semaines a-t-elle fréquenté ce collège communautaire ou cet institut?

En [l'année de référence], pendant combien de semaines avez-vous fréquenté ce collège communautaire ou cet institut?

INTERVIEWEUR: Si le répondant n'est pas certain, demandez une estimation

Fourchette ferme: minimum: 1.00
 maximum: 52.00

Si le montant inscrit est > (nombre de mois déclaré à ED_Q030 X 5 semaines) passez à ED_E032
Autrement passez à ED_Q033

ED_E032: **En se basant sur le nombre de mois rapportés à la question précédente, le nombre maximal de semaines calculées par l'ordinateur est [calcul]. Devrions-nous réviser le nombre de mois de la question précédente?**

ED_Q033: **En moyenne, pendant combien d'heures par semaine suivait-il ce programme?**

En moyenne, pendant combien d'heures par semaine suivait-elle ce programme?

En moyenne, pendant combien d'heures par semaine suiviez-vous ce programme?

INTERVIEWEUR: Si le répondant n'est pas certain, demandez une estimation

Fourchette ferme: minimum: 1.00
 maximum: 168.00

Fourchette souple: maximum: 50.00

passez à ED_Q034

ED_Q034: **Lorsqu'il s'est inscrit au programme donné par ce collègue communautaire ou par cet institut, avait-il des objectifs liés à un emploi courant ou futur?**

Lorsqu'elle s'est inscrite au programme donné par ce collègue communautaire ou par cet institut, avait-elle des objectifs liés à un emploi courant ou futur?

Lorsque vous vous êtes inscrit au programme donné par ce collège communautaire ou par cet institut, aviez-vous des objectifs liés à un emploi courant ou futur?

Lorsque vous vous êtes inscrite au programme donné par ce collège communautaire ou par cet institut, aviez-vous des objectifs liés à un emploi courant ou futur?

1. Oui
2. Non
8. Refus
9. Ne sais pas

passez à ED_Q035

ED_Q035: **Quel était le domaine principal d'études ou de spécialisation?**

Maximum: 48 espaces

passez à ED_Q040

ED_Q040: **Quelle était la raison principale qui a justifié le choix de ce domaine d'études ou cette spécialisation?**

1. Se préparer à une première carrière
2. Changer de carrière
3. Faire progresser sa carrière
4. Améliorer son revenu
5. Améliorer ses connaissances
6. S'intéressait au sujet
7. Autre (précisez)
8. Refus
9. Ne sais pas

Si la réponse est "Autre"
Autrement

passez à ED_Q040S
 passez à ED_C042

ED_Q040S: INTERVIEWEUR: Précisez

Maximum: 80 espaces

passez à ED_C042

ED_C042: Si DA_Q005 = Oui ou DA_Q010 = Oui ou DA_Q015 = Oui ou DA_Q025 = Oui, passez à ED_Q042
Autrement, passez à ED_Q043

ED_Q042: **Un employeur l'a-t-il soutenu pendant qu'il fréquentait ce collège communautaire ou cet institut? Par exemple en offrant la formation ou en payant pour celle-ci, en permettant un horaire flexible, en offrant le transport ou toute autre forme d'appui?**

Un employeur l'a-t-il soutenue pendant qu'elle fréquentait ce collège communautaire ou cet institut? Par exemple en offrant la formation ou en payant pour celle-ci, en permettant un horaire flexible, en offrant le transport ou toute autre forme d'appui?

Un employeur vous a-t-il soutenu pendant que vous fréquentiez ce collège communautaire ou cet institut? Par exemple en offrant la formation ou en payant pour celle-ci, en permettant un horaire flexible, en offrant le transport ou toute autre forme d'appui?

Un employeur vous a-t-il soutenue pendant que vous fréquentiez ce collège communautaire ou cet institut? Par exemple en offrant la formation ou en payant pour celle-ci, en permettant un horaire flexible, en offrant le transport ou toute autre forme d'appui?

1. Oui
2. Non
8. Refus
9. Ne sais pas

passez à ED_Q043

ED_Q043: **A-t-il obtenu un certificat ou un diplôme de ce collège communautaire ou de cet institut de technologie et des arts appliquées en [l'année de référence]?**

A-t-elle obtenu un certificat ou un diplôme de ce collège communautaire ou de cet institut de technologie et des arts appliquées en [l'année de référence]?

Avez-vous obtenu un certificat ou un diplôme de ce collège communautaire ou de cet institut de technologie et des arts appliquées en [l'année de référence]?

INTERVIEWEUR: Inclure seulement les certificats ou les diplômes qui ont mené à la graduation d'un programme d'une institution reconnue. Ne pas inclure les certificats, diplômes obtenus à la suite d'un seul cours.

1. Oui
2. Non
8. Refus
9. Ne sais pas

Si Oui passez à ED_Q045
Autrement passez à la prochaine sélection de
ED_Q055, Q080, Q105, Q130 ou Q150
selon les réponses sélectionnées dans
ED_Q020

ED_Q045: **Combien de temps lui a-t-il fallu pour compléter l'ensemble du programme?**

Combien de temps lui a-t-il fallu pour compléter l'ensemble du programme?

Combien de temps vous a-t-il fallu pour compléter l'ensemble du programme?

1. La réponse en mois
2. La réponse en années
8. Refus
9. Ne sais pas

Si La réponse en mois passez à ED_N045
Si La réponse en années passez à ED_N050
Autrement passez à la prochaine
sélection de ED_Q055,
Q080, Q105, Q130 ou Q150
selon les réponses
sélectionnées dans ED_Q020

ED_N045: INTERVIEWEUR: Inscrivez le nombre de mois qu'il a fallu pour compléter ce programme

Fourchette ferme: minimum: 1
 maximum: 95

passez à la prochaine sélection de ED_Q055, Q080, Q105, Q130 ou Q150 selon les réponses sélectionnées dans ED_Q020

ED_N050: INTERVIEWEUR: Inscrivez le nombre d'années qu'il a fallu pour compléter ce programme

Fourchette ferme: minimum: 1
maximum: 7

passez à la prochaine sélection de ED_Q055, Q080, Q105, Q130 ou Q150 selon les réponses sélectionnées dans ED_Q020

ED_Q055: **En [l'année de référence], pendant quels mois a-t-il fréquenté l'école commerciale?**

En [l'année de référence], pendant quels mois a-t-elle fréquenté l'école commerciale?

En [l'année de référence], pendant quels mois avez-vous fréquenté l'école commerciale?

INTERVIEWEUR: Choisissez tous les mois qui s'appliquent

- | | |
|-------------|---------------|
| 01. Janvier | 07. Juillet |
| 02. Février | 08. Août |
| 03. Mars | 09. Septembre |
| 04. Avril | 10. Octobre |
| 05. Mai | 11. Novembre |
| 06. Juin | 12. Décembre |

passez à ED_Q057

ED_Q057: **En [l'année de référence], pendant combien de semaines a-t-il fréquenté cette école commerciale?**

En [l'année de référence], pendant combien de semaines a-t-elle fréquenté cette école commerciale?

En [l'année de référence], pendant combien de semaines avez-vous fréquenté cette école commerciale?

INTERVIEWEUR: Si le répondant n'est pas certain, demandez une estimation

Fourchette ferme: minimum: 1.00
maximum: 52.00

Si le montant inscrit est > (nombre de
mois déclaré à ED_Q055 X 5 semaines) passez à ED_E057
Autrement passez à ED_Q058

ED_E057: **En se basant sur le nombre de mois rapportés à la question précédente, le nombre maximal de semaines calculées par l'ordinateur est [calcul]. Devrions-nous réviser le nombre de mois de la question précédente?**

ED_Q058: **En moyenne, pendant combien d'heures par semaine suivait-il ce programme?**

En moyenne, pendant combien d'heures par semaine suivait-elle ce programme?

En moyenne, pendant combien d'heures par semaine suiviez-vous ce programme?

INTERVIEWEUR: Si le répondant n'est pas certain, demandez une estimation

Fourchette ferme: minimum: 1.00
maximum: 168.00

Fourchette souple: maximum: 50.00

passez à ED_Q059

ED_Q059: **Lorsqu'il s'est inscrit au programme donné par cette école commerciale, avait-il des objectifs liés à un emploi courant ou futur?**

Lorsqu'elle s'est inscrite au programme donné par cette école commerciale, avait-elle des objectifs liés à un emploi courant ou futur?

Lorsque vous vous êtes inscrit au programme donné par cette école commerciale, aviez-vous des objectifs liés à un emploi courant ou futur?

Lorsque vous vous êtes inscrite au programme donné par cette école commerciale, aviez-vous des objectifs liés à un emploi courant ou futur?

1. Oui

2. Non
8. Refus
9. Ne sais pas

passez à ED_Q060

ED_Q060: **Quel était le domaine principal d'études ou de spécialisation?**

Maximum: 48 espaces

passez à ED_Q065

ED_Q065: **Quelle était la raison principale qui a justifié le choix de ce domaine d'études ou cette spécialisation?**

1. **Se préparer à une première carrière**
2. **Changer de carrière**
3. **Faire progresser sa carrière**
4. **Améliorer son revenu**
5. **Améliorer ses connaissances**
6. **S'intéressait au sujet**
7. Autre (précisez)
8. Refus
9. Ne sais pas

Si la réponse est "Autre"
Autrement

passez à ED_Q065S
 passez à ED_C067

ED_Q065S: INTERVIEWEUR: Précisez

Maximum: 80 espaces

passez à ED_C067

ED_C067: Si DA_Q005 = Oui ou DA_Q010 = Oui ou DA_Q015 = Oui ou DA_Q025 = Oui, passez à ED_Q067
Autrement, passez à ED_Q068

ED_Q067: **Un employeur l'a-t-il soutenu pendant qu'il fréquentait cette école commerciale? Par exemple en offrant la formation ou en payant pour celle-ci, en permettant un horaire flexible, en offrant le transport ou toute autre forme d'appui?**

Un employeur l'a-t-il soutenue pendant qu'elle fréquentait cette école commerciale? Par exemple en offrant la formation

ou en payant pour celle-ci, en permettant un horaire flexible, en offrant le transport ou toute autre forme d'appui?

Un employeur vous a-t-il soutenu pendant que vous fréquentiez cette école commerciale? Par exemple en offrant la formation ou en payant pour celle-ci, en permettant un horaire flexible, en offrant le transport ou toute autre forme d'appui?

Un employeur vous a-t-il soutenue pendant que vous fréquentiez cette école commerciale? Par exemple en offrant la formation ou en payant pour celle-ci, en permettant un horaire flexible, en offrant le transport ou toute autre forme d'appui?

1. Oui
2. Non
8. Refus
9. Ne sais pas

passez à ED_Q068

ED_Q068: **A-t-il obtenu un certificat ou un diplôme de cette école commerciale en [l'année de référence]?**

A-t-elle obtenu un certificat ou un diplôme de cette école commerciale en [l'année de référence]?

Avez-vous obtenu un certificat ou un diplôme de cette école commerciale en [l'année de référence]?

INTERVIEWEUR: Inclure seulement les certificats ou les diplômes qui ont mené à la graduation d'un programme d'une institution reconnue. Ne pas inclure les certificats, diplômes obtenus à la suite d'un seul cours.

1. Oui
2. Non
8. Refus
9. Ne sais pas

Si Oui
Autrement

passez à ED_Q070
 passez à la prochaine sélection de ED_Q080, Q105, Q130 ou Q150 selon les réponses sélectionnées dans ED_Q020

ED_Q070: **Combien de temps lui a-t-il fallu pour compléter l'ensemble du programme?**

Combien de temps lui a-t-il fallu pour compléter l'ensemble du programme?

Combien de temps vous a-t-il fallu pour compléter l'ensemble du programme?

1. La réponse en mois
2. La réponse en années
8. Refus
9. Ne sais pas

Si La réponse en mois
Si La réponse en années
Autrement

passez à ED_N070
 passez à ED_N075
 passez à la prochaine
 sélection de ED_Q080,
 Q105, Q130 ou Q150 selon
 les réponses sélectionnées
 dans ED_Q020

ED_N070: INTERVIEWEUR: Inscrivez le nombre de mois qu'il a fallu pour compléter ce programme

Fourchette fermée: minimum: 1
maximum: 95

passez à la prochaine sélection de ED_Q080, Q105, Q130 ou Q150
 selon les réponses sélectionnées dans ED_Q020

ED_N075: INTERVIEWEUR: Inscrivez le nombre d'années qu'il a fallu pour compléter ce programme

Fourchette fermée: minimum: 1
maximum: 7

passez à la prochaine sélection de ED_Q080, Q105, Q130 ou Q150
 selon les réponses sélectionnées dans ED_Q020

ED_Q080: **En [l'année de référence], pendant quels mois a-t-il fréquenté l'école de métiers ou de formation professionnelle?**

En [l'année de référence], pendant quels mois a-t-elle fréquenté l'école de métiers ou de formation professionnelle?

En [l'année de référence], pendant quels mois avez-vous fréquenté l'école de métiers ou de formation professionnelle?

INTERVIEWEUR: Choisissez tous les mois qui s'appliquent

- | | |
|-------------|---------------|
| 01. Janvier | 07. Juillet |
| 02. Février | 08. Août |
| 03. Mars | 09. Septembre |
| 04. Avril | 10. Octobre |
| 05. Mai | 11. Novembre |
| 06. Juin | 12. Décembre |

passez à ED_Q082

ED_Q082: **En [l'année de référence], pendant combien de semaines a-t-il fréquenté cette école de métiers ou de formation professionnelle?**

En [l'année de référence], pendant combien de semaines a-t-elle fréquenté cette école de métiers ou de formation professionnelle?

En [l'année de référence], pendant combien de semaines avez-vous fréquenté cette école de métiers ou de formation professionnelle?

INTERVIEWEUR: Si le répondant n'est pas certain, demandez une estimation

Fourchette ferme: minimum: 1.00
 maximum: 52.00

Si le montant entré est > (nbre de mois
provenant de ED_Q080 X 5 semaines) passez à ED_E082
Autrement passez à ED_Q083

ED_E082: **En se basant sur le nombre de mois rapportés à la question précédente, le nombre maximal de semaines calculées par l'ordinateur est [calcul]. Devrions-nous réviser le nombre de mois de la question précédente?**

ED_Q083: **En moyenne, pendant combien d'heures par semaine suivait-il ce programme?**

En moyenne, pendant combien d'heures par semaine suivait-elle ce programme?

En moyenne, pendant combien d'heures par semaine suiviez-vous ce programme?

INTERVIEWEUR: Si le répondant n'est pas certain, demandez une estimation

Fourchette ferme: minimum: 1.00
 maximum: 168.00

Fourchette souple: maximum: 50.00

 passez à ED_Q084

ED_Q084: **Lorsqu'il s'est inscrit au programme donné par cette école de métiers ou de formation professionnelle, avait-il des objectifs liés à un emploi courant ou futur?**

Lorsqu'elle s'est inscrite au programme donné par cette école de métiers ou de formation professionnelle, avait-elle des objectifs liés à un emploi courant ou futur?

Lorsque vous vous êtes inscrit au programme donné par cette école de métiers ou de formation professionnelle, aviez-vous des objectifs liés à un emploi courant ou futur?

Lorsque vous vous êtes inscrite au programme donné par cette école de métiers ou de formation professionnelle, aviez-vous des objectifs liés à un emploi courant ou futur?

1. Oui
2. Non
3. Refus
9. Ne sais pas

 passez à ED_Q085

ED_Q085: **Quel était le domaine principal d'études ou de spécialisation?**

Maximum: 48 espaces

 passez à ED_Q090

ED_Q090: **Quelle était la raison principale qui a justifié le choix de ce domaine d'études ou cette spécialisation?**

1. **Se préparer à une première carrière**
2. **Changer de carrière**
3. **Faire progresser sa carrière**
4. **Améliorer son revenu**
5. **Améliorer ses connaissances**
6. **S'intéressait au sujet**
7. Autre (précisez)
8. Refus
9. Ne sais pas

Si la réponse est "Autre"

passez à ED_Q090S

Autrement

passez à ED_C092

ED_Q090S: INTERVIEWEUR: Précisez

Maximum: 80 espaces

passez à ED_C092

ED_C092: Si DA_Q005 = Oui ou DA_Q010 = Oui ou DA_Q015 = Oui ou DA_Q025 = Oui, passez à ED_Q092
Autrement, passez à ED_Q093

ED_Q092: **Un employeur l'a-t-il soutenu pendant qu'il fréquentait cette école de métiers ou de formation professionnelle? Par exemple en offrant la formation ou en payant pour celle-ci, en permettant un horaire flexible, en offrant le transport ou toute autre forme d'appui?**

Un employeur l'a-t-il soutenue pendant qu'elle fréquentait cette école de métiers ou de formation professionnelle? Par exemple en offrant la formation ou en payant pour celle-ci, en permettant un horaire flexible, en offrant le transport ou toute autre forme d'appui?

Un employeur vous a-t-il soutenu pendant que vous fréquentiez cette école de métiers ou de formation professionnelle? Par exemple en offrant la formation ou en payant pour celle-ci, en permettant un horaire flexible, en offrant le transport ou toute autre forme d'appui?

Un employeur vous a-t-il soutenue pendant que vous fréquentiez cette école de métiers ou de formation professionnelle? Par exemple en offrant la formation ou en payant pour celle-ci, en permettant un horaire flexible, en offrant le transport ou toute autre forme d'appui?

1. Oui
2. Non
8. Refus
9. Ne sais pas

passez à ED_Q093

ED_Q093: **A-t-il obtenu un certificat ou un diplôme de cette école de métiers ou de formation professionnelle en [l'année de référence]?**

A-t-elle obtenu un certificat ou un diplôme de cette école de métiers ou de formation professionnelle en [l'année de référence]?

Avez-vous obtenu un certificat ou un diplôme de cette école de métiers ou de formation professionnelle en [l'année de référence]?

INTERVIEWEUR: Inclure seulement les certificats ou les diplômes qui ont mené à la graduation d'un programme d'une institution reconnue. Ne pas inclure les certificats, diplômes obtenus à la suite d'un seul cours.

1. Oui
2. Non
8. Refus
9. Ne sais pas

Si Oui, passez à ED_Q095
Autrement, passez à la prochaine sélection de ED_Q105, Q130 ou Q150 selon les réponses sélectionnées dans ED_Q020

ED_Q095: **Combien de temps lui a-t-il fallu pour compléter l'ensemble du programme?**

Combien de temps lui a-t-il fallu pour compléter l'ensemble du programme?

Combien de temps vous a-t-il fallu pour compléter l'ensemble du programme?

1. La réponse en mois
2. La réponse en années

ED_Q109: **Lorsqu'il s'est inscrit au programme donné par ce CÉGEP, avait-il des objectifs liés à un emploi courant ou futur?**

Lorsqu'elle s'est inscrite au programme donné par ce CÉGEP, avait-elle des objectifs liés à un emploi courant ou futur?

Lorsque vous vous êtes inscrit au programme donné par ce CÉGEP, aviez-vous des objectifs liés à un emploi courant ou futur?

Lorsque vous vous êtes inscrite au programme donné par ce CÉGEP, aviez-vous des objectifs liés à un emploi courant ou futur?

1. Oui
2. Non
8. Refus
9. Ne sais pas

passez à ED_Q110

ED_Q110: **Quel était le domaine principal d'études ou de spécialisation?**

Maximum: 48 espaces

passez à ED_Q115

ED_Q115: **Quelle était la raison principale qui a justifié le choix de ce domaine d'études ou cette spécialisation?**

1. **Se préparer à une première carrière**
2. **Changer de carrière**
3. **Faire progresser sa carrière**
4. **Améliorer son revenu**
5. **Améliorer ses connaissances**
6. **S'intéressait au sujet**
7. Autre (précisez)
8. Refus
9. Ne sais pas

Si la réponse est "Autre"
Autrement

passez à ED_Q115S
 passez à ED_C117

ED_Q115S: INTERVIEWEUR: Précisez

Maximum: 80 espaces

passez à ED_C117

ED_C117: Si DA_Q005 = Oui ou DA_Q010 = Oui ou DA_Q015 = Oui ou DA_Q025 = Oui, passez à ED_Q117
Autrement, passez à ED_Q118

ED_Q117: **Un employeur l'a-t-il soutenu pendant qu'il fréquentait ce CÉGEP? Par exemple en offrant la formation ou en payant pour celle-ci, en permettant un horaire flexible, en offrant le transport ou toute autre forme d'appui?**

Un employeur l'a-t-il soutenue pendant qu'elle fréquentait ce CÉGEP? Par exemple en offrant la formation ou en payant pour celle-ci, en permettant un horaire flexible, en offrant le transport ou toute autre forme d'appui?

Un employeur vous a-t-il soutenu pendant que vous fréquentiez ce CÉGEP? Par exemple en offrant la formation ou en payant pour celle-ci, en permettant un horaire flexible, en offrant le transport ou toute autre forme d'appui?

Un employeur vous a-t-il soutenue pendant que vous fréquentiez ce CÉGEP? Par exemple en offrant la formation ou en payant pour celle-ci, en permettant un horaire flexible, en offrant le transport ou toute autre forme d'appui?

1. Oui
2. Non
8. Refus
9. Ne sais pas

passez à ED_Q118

ED_Q118: **A-t-il obtenu un certificat ou un diplôme de ce CÉGEP en [l'année de référence]?**

A-t-elle obtenu un certificat ou un diplôme de ce CÉGEP en [l'année de référence]?

Avez-vous obtenu un certificat ou un diplôme de ce CÉGEP en [l'année de référence]?

INTERVIEWEUR: Inclure seulement les certificats, diplômes ou grades qui ont mené à la graduation d'un programme d'une institution reconnue. Ne

pas inclure les certificats, diplômes obtenus à la suite d'un seul cours.

1. Oui
2. Non
8. Refus
9. Ne sais pas

Si Oui passez à ED_Q120
Autrement passez à la prochaine sélection de ED_Q130
ou Q150 selon les réponses sélectionnées
dans ED_Q020

ED_Q120: **Combien de temps lui a-t-il fallu pour compléter l'ensemble du programme?**

Combien de temps lui a-t-il fallu pour compléter l'ensemble du programme?

Combien de temps vous a-t-il fallu pour compléter l'ensemble du programme?

1. La réponse en mois
2. La réponse en années
8. Refus
9. Ne sais pas

Si La réponse en mois passez à ED_N120
Si La réponse en années passez à ED_N125
Autrement passez à la prochaine
sélection de ED_Q130 ou
Q150 selon les réponses
sélectionnées dans ED_Q020

ED_N120: INTERVIEWEUR: Inscrivez le nombre de mois qu'il a fallu pour compléter ce programme

Fourchette ferme: minimum: 1
 maximum: 95

passez à la prochaine sélection de ED_Q130 ou Q150 selon les réponses sélectionnées dans ED_Q020

ED_N125: INTERVIEWEUR: Inscrivez le nombre d'années qu'il a fallu pour compléter ce programme

Fourchette ferme: minimum: 1
 maximum: 7

passez à la prochaine sélection de ED_Q130 ou Q150 selon les réponses sélectionnées dans ED_Q020

ED_Q130: **En [l'année de référence], pendant quels mois a-t-il fréquenté l'université?**

En [l'année de référence], pendant quels mois a-t-elle fréquenté l'université?

En [l'année de référence], pendant quels mois avez-vous fréquenté l'université?

INTERVIEWEUR: Choisissez tous les mois qui s'appliquent

- | | | | |
|-----|---------|-----|-----------|
| 01. | Janvier | 07. | Juillet |
| 02. | Février | 08. | Août |
| 03. | Mars | 09. | Septembre |
| 04. | Avril | 10. | Octobre |
| 05. | Mai | 11. | Novembre |
| 06. | Juin | 12. | Décembre |

passez à ED_Q132

ED_Q132 : **En [l'année de référence], pendant combien de semaines a-t-il fréquenté l'université?**

En [l'année de référence], pendant combien de semaines a-t-elle fréquenté l'université?

En [l'année de référence], pendant combien de semaines avez-vous fréquenté l'université?

INTERVIEWEUR: Si le répondant n'est pas certain, demandez une estimation

Fourchette ferme: minimum: 1.00
 maximum: 52.00

Si le montant inscrit est > (nombre de mois déclaré à ED_Q130 X 5 semaines) passez à ED_E132
Autrement passez à ED_Q133

ED_E132: **En se basant sur le nombre de mois rapportés à la question précédente, le nombre maximal de semaines calculées par**

l'ordinateur est [calcul]. Devrions-nous réviser le nombre de mois de la question précédente?

ED_Q133: **En moyenne, pendant combien d'heures par semaine suivait-il ce programme?**

En moyenne, pendant combien d'heures par semaine suivait-elle ce programme?

En moyenne, pendant combien d'heures par semaine suiviez-vous ce programme?

INTERVIEWEUR: Si le répondant n'est pas certain, demandez une estimation

Fourchette ferme: minimum: 1.00
 maximum: 168.00

Fourchette souple: maximum: 53.00

passez à ED_Q135

ED_Q135: **Pendant [l'année de référence], quel a été le plus haut niveau universitaire auquel il a été inscrit?**

Pendant [l'année de référence], quel a été le plus haut niveau universitaire auquel elle a été inscrite?

Pendant [l'année de référence], quel a été le plus haut niveau universitaire auquel vous avez été inscrit?

Pendant [l'année de référence], quel a été le plus haut niveau universitaire auquel vous avez été inscrite?

1. Certificat/diplôme universitaire inférieur au baccalauréat
2. Baccalauréat (par ex. B.A., B.Sc., B.Ed., B.Ing.)
3. Certificat/diplôme universitaire supérieur au baccalauréat mais inférieur à la maîtrise
4. Premier grade professionnel en droit, art dentaire, en médecine vétérinaire, optométrie
5. Maîtrise (par ex. M.A., M.Sc., M.Ed, M.B.A., M.Ing.)
6. Doctorat (par ex. doctorat, D.Sc., D.Ed.)
8. Refus
9. Ne sais pas

passez à ED_Q138

ED_Q138: **Lorsqu'il s'est inscrit à ce programme universitaire, avait-il des objectifs liés à un emploi courant ou futur?**

Lorsqu'elle s'est inscrite à ce programme universitaire, avait-elle des objectifs liés à un emploi courant ou futur?

Lorsque vous vous êtes inscrit à ce programme universitaire, aviez-vous des objectifs liés à un emploi courant ou futur?

Lorsque vous vous êtes inscrite à ce programme universitaire, aviez-vous des objectifs liés à un emploi courant ou futur?

1. Oui
2. Non
8. Refus
9. Ne sais pas

passez à ED_Q140

ED_Q140: **Quel était le domaine principal d'études ou de spécialisation?**

Maximum: 48 espaces

passez à ED_Q145

ED_Q145: **Quelle était la raison principale qui a justifié le choix de ce domaine d'études ou cette spécialisation?**

1. Se préparer à une première carrière
2. Changer de carrière
3. Faire progresser sa carrière
4. Améliorer son revenu
5. Améliorer ses connaissances
6. S'intéressait au sujet
7. Autre (précisez)
8. Refus
9. Ne sais pas

Si la réponse est "Autre"
Autrement

passez à ED_Q145S
 passez à ED_C146

ED_Q145S: INTERVIEWEUR: Précisez

Maximum: 80 espaces

passez à ED_C146

ED_C146: Si DA_Q005 = Oui ou DA_Q010 = Oui ou DA_Q015 = Oui ou DA_Q025 = Oui, passez à ED_Q146
Autrement, passez à ED_Q147

ED_Q146: **Un employeur l'a-t-il soutenu pendant qu'il fréquentait l'université? Par exemple en offrant la formation ou en payant pour celle-ci, en permettant un horaire flexible, en offrant le transport ou toute autre forme d'appui?**

Un employeur l'a-t-il soutenue pendant qu'elle fréquentait l'université? Par exemple en offrant la formation ou en payant pour celle-ci, en permettant un horaire flexible, en offrant le transport ou toute autre forme d'appui?

Un employeur vous a-t-il soutenu pendant que vous fréquentiez l'université? Par exemple en offrant la formation ou en payant pour celle-ci, en permettant un horaire flexible, en offrant le transport ou toute autre forme d'appui?

Un employeur vous a-t-il soutenue pendant que vous fréquentiez l'université? Par exemple en offrant la formation ou en payant pour celle-ci, en permettant un horaire flexible, en offrant le transport ou toute autre forme d'appui?

1. Oui
2. Non
8. Refus
9. Ne sais pas

passez à ED_Q147

ED_Q147: **A-t-il obtenu un certificat ou diplôme de ce programme universitaire en [l'année de référence]?**

A-t-elle obtenu un certificat ou diplôme de ce programme universitaire en [l'année de référence]?

Avez-vous obtenu un certificat ou diplôme de ce programme universitaire en [l'année de référence]?

INTERVIEWEUR: Inclure seulement les certificats ou les diplômes qui ont mené à la graduation d'un programme d'une institution reconnue. Ne pas inclure les certificats, diplômes obtenus à la suite d'un seul cours.

1. Oui
2. Non
8. Refus
9. Ne sais pas

Si Oui passez à ED_Q148
Autrement passez à ED_Q150

ED_Q148: **Combien de temps lui a-t-il fallu pour compléter l'ensemble du programme?**

Combien de temps lui a-t-il fallu pour compléter l'ensemble du programme?

Combien de temps vous a-t-il fallu pour compléter l'ensemble du programme?

1. La réponse en mois
2. La réponse en années
8. Refus
9. Ne sais pas

Si La réponse en mois passez à ED_N149
Si La réponse en années passez à ED_N149A
Autrement passez à ED_Q150

ED_N149: INTERVIEWEUR: Inscrivez le nombre de mois qu'il a fallu pour compléter ce programme

Fourchette ferme: minimum: 1
maximum: 95

passez à ED_Q150

ED_N149A: INTERVIEWEUR: Inscrivez le nombre d'années qu'il a fallu pour compléter ce programme

Fourchette ferme: minimum: 1
maximum: 15

passez à ED_Q150

ED_Q150: **A-t-il obtenu tout autre certificat ou diplôme en [l'année de référence]?**

A-t-elle obtenu tout autre certificat ou diplôme en [l'année de référence]?

Avez-vous obtenu tout autre certificat ou diplôme en [l'année de référence]?

INTERVIEWEUR: Inclure seulement les certificats, diplômes ou grades qui ont mené à la graduation d'un programme d'une institution reconnue. Ne pas inclure les certificats, diplômes obtenus à la suite d'un seul cours.

- 1. Oui
- 2. Non
- 8. Refus
- 9. Ne sais pas

Si Oui passez à ED_Q155
Autrement passez à ED_C300

ED_Q155: **De quel genre d'établissement a-t-il obtenu son diplôme?
Était-ce un(e) . . .**

**De quel genre d'établissement a-t-elle obtenu son diplôme?
Était-ce un(e) . . .**

**De quel genre d'établissement avez-vous obtenu votre
diplôme? Était-ce un(e) . . .**

- 1. École secondaire passez à ED_C163
- 2. Collège communautaire ou Institut
de technologie et des arts appliqués passez à ED_Q163
- 3. École commerciale passez à ED_Q163
- 4. École de métiers ou de formation
professionnelle passez à ED_Q163
- 5. CÉGEP passez à ED_Q163
- 6. Université passez à ED_Q160
- 8. Refus passez à ED_C300
- 9. Ne sais pas passez à ED_C300

ED_Q160: **Quel certificat ou diplôme a-t-il obtenu?**

Quel certificat ou diplôme a-t-elle obtenu?

Quel certificat ou diplôme avez-vous obtenu?

1. Certificat/diplôme universitaire inférieur au baccalauréat
2. Baccalauréat (par ex. B.A., B.Sc., B.Ed., B.Ing.)
3. Certificat/diplôme universitaire supérieur au baccalauréat mais inférieur à la maîtrise
4. Premier grade professionnel en droit, art dentaire, médecine vétérinaire, optométrie
5. Maîtrise (par ex. M.A., M.Sc., M.Ed, M.B.A., M.Ing.)
6. Doctorat (par ex. doctorat, D.Sc., D.Ed.)
8. Refus
9. Ne sais pas

ED_C163: Si âge > 19, passez à ED_Q163
Autrement, passez à ED_C300

ED_Q163: **Lorsqu'il s'est inscrit à ce programme, avait-il des objectifs liés à un emploi courant ou futur?**

Lorsqu'elle s'est inscrite à ce programme, avait-elle des objectifs liés à un emploi courant ou futur?

Lorsque vous vous êtes inscrit à ce programme, aviez-vous des objectifs liés à un emploi courant ou futur?

Lorsque vous vous êtes inscrite à ce programme, aviez-vous des objectifs liés à un emploi courant ou futur?

1. Oui
2. No
8. Refus
9. Ne sais pas

Si ED_Q155 = 1 «École secondaire» ou

si ED_Q190 = 1 «École secondaire»

Autrement

passez à ED_C172

passez à ED_Q165

ED_Q165: **Quel était le domaine principal d'études ou de spécialisation?**

Maximum: 48 espaces

passez à ED_Q170

ED_Q170: **Quelle était la raison principale qui a justifié le choix de ce domaine d'études ou cette spécialisation?**

1. **Se préparer à une première carrière**
2. **Changer de carrière**
3. **Faire progresser sa carrière**

4. Améliorer son revenu
5. Améliorer ses connaissances
6. S'intéressait au sujet
7. Autre (précisez)
8. Refus
9. Ne sais pas

Si la réponse est "Autre"
Autrement

passez à ED_Q170S
passez à ED_C172

ED_Q170S: INTERVIEWEUR: Précisez

Maximum: 80 espaces

passez à ED_C172

ED_C172: Si DA_Q005 = Oui ou DA_Q010 = Oui ou DA_Q015 = Oui ou DA_Q025 = Oui, passez à ED_Q172
Autrement, passez à ED_Q175

ED_Q172: **Un employeur l'a-t-il soutenu pendant qu'il suivait ce programme? Par exemple en offrant la formation ou en payant pour celle-ci, en permettant un horaire flexible, en offrant le transport ou toute autre forme d'appui?**

Un employeur l'a-t-il soutenue pendant qu'elle suivait ce programme? Par exemple en offrant la formation ou en payant pour celle-ci, en permettant un horaire flexible, en offrant le transport ou toute autre forme d'appui?

Un employeur vous a-t-il soutenu pendant que vous suiviez ce programme? Par exemple en offrant la formation ou en payant pour celle-ci, en permettant un horaire flexible, en offrant le transport ou toute autre forme d'appui?

Un employeur vous a-t-il soutenue pendant que vous suiviez ce programme? Par exemple en offrant la formation ou en payant pour celle-ci, en permettant un horaire flexible, en offrant le transport ou toute autre forme d'appui?

1. Oui
2. No
8. Refus
9. Ne sais pas

Si ED_Q155 = 1 «École secondaire» ou
si ED_Q190 = 1 «École secondaire»

passez à ED_C300

Autrement

passez à ED_Q175

ED_Q175: **Combien de temps lui a-t-il fallu pour compléter l'ensemble du programme?**

Combien de temps lui a-t-il fallu pour compléter l'ensemble du programme?

Combien de temps vous a-t-il fallu pour compléter l'ensemble du programme?

1. La réponse en mois
2. La réponse en années
8. Refus
9. Ne sais pas

Si La réponse en mois

passez à ED_N175

Si La réponse en années

passez à ED_N180

Autrement

passez à ED_C300

ED_N175: INTERVIEWEUR: Inscrivez le nombre de mois qu'il a fallu pour compléter ce programme

Fourchette ferme: minimum: 1
maximum: 95

passez à ED_C300

ED_N180: INTERVIEWEUR: Inscrivez le nombre d'années qu'il a fallu pour compléter ce programme

Fourchette ferme: minimum: 1
maximum: 7

passez à ED_C300

ED_Q185: **A-t-il obtenu un certificat ou diplôme en [l'année de référence]?**

A-t-elle obtenu un certificat ou diplôme en [l'année de référence]?

Avez-vous obtenu un certificat ou diplôme en [l'année de référence]?

INTERVIEWEUR: Inclure seulement les certificats, diplômes ou grades qui ont mené à la graduation d'un programme d'une institution reconnue. Ne pas inclure les certificats, diplômes obtenus à la suite d'un seul cours.

1. Oui
2. Non
8. Refus
9. Ne sais pas

Si Oui passez à ED_Q190
Autrement passez à ED_C300

ED_Q190: **De quel genre d'établissement a-t-il obtenu son diplôme? Était-ce un(e) . . .**

De quel genre d'établissement a-t-elle obtenu son diplôme? Était-ce un(e) . . .

De quel genre d'établissement avez-vous obtenu votre diplôme? Était-ce un(e) . . .

1. **École secondaire** passez à ED_C163
2. **Collège communautaire ou Institut de technologie et des arts appliqués** passez à ED_Q163
3. **École commerciale** passez à ED_Q163
4. **École de métiers ou de formation professionnelle** passez à ED_Q163
5. **CÉGEP** passez à ED_Q163
6. **Université** passez à ED_Q160
8. Refus passez à ED_C300
9. Ne sais pas passez à ED_C300

ED_C300: Si (ED_Q020 = 1, 2, 3, 4, 5 ou 6) ou (ED_Q150 = 1) ou (ED_Q185 = 1) activez le deuxième poste de ED_Q300 [excluant le(s) programme(s) déjà mentionné(s)];
Autrement, ne pas activer le deuxième poste

passez à ED_Q300

ED_Q300: **En [l'année de référence],[excluant le(s) programme(s) déjà mentionné(s)], a-t-il suivi des cours, ateliers, séminaires ou formations liés à un emploi courant ou futur?**

En [l'année de référence],[excluant le(s) programme(s) déjà mentionné(s)], a-t-elle suivi des cours, ateliers, séminaires ou formations liés à un emploi courant ou futur?

En [l'année de référence],[excluant le(s) programme(s) déjà mentionné(s)], avez-vous suivi des cours, ateliers, séminaires ou formations liés à un emploi courant ou futur?

1. Oui
2. Non
8. Refus
9. Ne sais pas

Si Oui passez à ED_Q305
Autrement passez à DI_C001

ED_Q305: **Quel était le nom ou le sujet du cours le plus important qu'il a suivi en [l'année de référence]?**

Quel était le nom ou le sujet du cours le plus important qu'elle a suivi en [l'année de référence]?

Quel était le nom ou le sujet du cours le plus important que vous avez suivi en [l'année de référence]?

INTERVIEWEUR: Si le répondant éprouve des problèmes pour sélectionner un cours, demandez-lui de choisir celui dont il se souvient.

Maximum: 80 espaces

passez à ED_Q310

ED_Q310: **Quelle était la raison principale qui a justifié le choix du sujet de ce cours?**

1. **Se préparer à une première carrière**
2. **Changer de carrière**
3. **Faire progresser sa carrière**
4. **Améliorer son revenu**
5. **Améliorer ses connaissances**
6. **S'intéressait au sujet**
7. Autre (précisez)
8. Refus
9. Ne sais pas

Si la réponse est "Autre" passez à ED_Q310S

Autrement

passez à ED_Q315

ED_Q310S: INTERVIEWEUR: Précisez

Maximum: 80 espaces

passez à ED_Q315

ED_Q315: **En [l'année de référence], pendant quels mois a-t-il suivi ce cours?**

En [l'année de référence], pendant quels mois a-t-elle suivi ce cours?

En [l'année de référence], pendant quels mois avez-vous suivi ce cours?

INTERVIEWEUR: Choisissez tous les mois qui s'appliquent

- | | |
|-------------|---------------|
| 01. Janvier | 07. Juillet |
| 02. Février | 08. Août |
| 03. Mars | 09. Septembre |
| 04. Avril | 10. Octobre |
| 05. Mai | 11. Novembre |
| 06. Juin | 12. Décembre |

passez à ED_Q320

ED_Q320: **Quelle est la façon la plus facile pour vous de décrire le temps total qu'il a passé à suivre ce cours? Est-ce en semaines, en jours ou en heures?**

Quelle est la façon la plus facile pour vous de décrire le temps total qu'elle a passé à suivre ce cours? Est-ce en semaines, en jours ou en heures?

Quelle est la façon la plus facile pour vous de décrire le temps total que vous avez passé à suivre ce cours? Est-ce en semaines, en jours ou en heures?

- | | |
|----------------|------------------|
| 1. Semaines | passez à ED_Q325 |
| 2. Jours | passez à ED_Q335 |
| 3. Heures | passez à ED_Q345 |
| 8. Refus | passez à ED_C350 |
| 9. Ne sais pas | passez à ED_C350 |

ED_Q325: **Au total, pendant combien de semaines a-t-il suivi ce cours en [l'année de référence]?**

Au total, pendant combien de semaines a-t-elle suivi ce cours en [l'année de référence]?

Au total, pendant combien de semaines avez-vous suivi ce cours en [l'année de référence]?

INTERVIEWEUR: Si le répondant n'est pas certain, demandez une estimation

Fourchette ferme: minimum: 1.00
 maximum: 52.00

Si le montant inscrit est > (nombre de mois déclaré à ED_Q320 X 5 semaines) passez à ED_E325
Autrement passez à ED_Q330

ED_E325: **En se basant sur le nombre de mois rapportés à la question précédente, le nombre maximal de semaines calculées par l'ordinateur est [calcul]. Devrions-nous réviser le nombre de mois de la question précédente?**

ED_Q330: **En moyenne, pendant combien d'heures par semaine suivait-il ce cours?**

En moyenne, pendant combien d'heures par semaine suivait-elle ce cours?

En moyenne, pendant combien d'heures par semaine suiviez-vous ce cours?

INTERVIEWEUR: Si le répondant n'est pas certain, demandez une estimation

Fourchette ferme: minimum: 1.00
 maximum: 168.00

Fourchette souple: maximum: 50.00

passez à ED_C350

ED_Q335: **Au total, pendant combien de jours a-t-il suivi ce cours en [l'année de référence]?**

Au total, pendant combien de jours a-t-elle suivi ce cours en [l'année de référence]?

Au total, pendant combien de jours avez-vous suivi ce cours en [l'année de référence]?

INTERVIEWEUR: Si le répondant n'est pas certain, demandez une estimation

Fourchette ferme: minimum: 1.00
 maximum: 366.00

 passez à ED_Q340

ED_Q340: **En moyenne, pendant combien d'heures par jour suivait-il ce cours?**

En moyenne, pendant combien d'heures par jour suivait-elle ce cours?

En moyenne, pendant combien d'heures par jour suiviez-vous ce cours?

INTERVIEWEUR: Si le répondant n'est pas certain, demandez une estimation

Fourchette ferme: minimum: 1.00
 maximum: 24.00

 passez à ED_C350

ED_Q345: **Pendant combien d'heures au total a-t-il suivi ce cours en [l'année de référence]?**

Pendant combien d'heures au total a-t-elle suivi ce cours en [l'année de référence]?

Pendant combien d'heures au total avez-vous suivi ce cours en [l'année de référence]?

INTERVIEWEUR: Si le répondant n'est pas certain, demandez une estimation

Fourchette ferme: minimum: 1.00
 maximum: 8760.00

 passez à ED_C350

ED_C350: Si DA_Q005 = Oui ou DA_Q010 = Oui ou DA_Q015 = Oui ou DA_Q025 = Oui, passez à ED_Q350
Autrement, passez à DI_C001

ED_Q350: **Un employeur l'a-t-il soutenu pendant ce cours? Par exemple en offrant la formation ou en payant pour celle-ci, en permettant un horaire flexible, en offrant le transport ou toute autre forme d'appui?**

Un employeur l'a-t-il soutenue pendant ce cours? Par exemple en offrant la formation ou en payant pour celle-ci, en permettant un horaire flexible, en offrant le transport ou toute autre forme d'appui?

Un employeur vous a-t-il soutenu pendant ce cours? Par exemple en offrant la formation ou en payant pour celle-ci, en permettant un horaire flexible, en offrant le transport ou toute autre forme d'appui?

Un employeur vous a-t-il soutenue pendant ce cours? Par exemple en offrant la formation ou en payant pour celle-ci, en permettant un horaire flexible, en offrant le transport ou toute autre forme d'appui?

1. Oui
2. Non
8. Refus
9. Ne sais pas

passez à DI_C001

5.7 Module DI

DI_C001: Tous les répondants vont à DI_Q005

DI_Q005: **En général, comment décririez-vous son état de santé? Diriez-vous qu'en général sa santé est . . .**

En général, comment décririez-vous son état de santé? Diriez-vous qu'en général sa santé est . . .

En général, comment décririez-vous votre état de santé? Diriez-vous qu'en général votre santé est . . .

1. Excellente ?

2. **Très bonne ?**
3. **Bonne ?**
4. **Passable ?**
5. **Mauvaise ?**
8. Refus
9. Ne sais pas

passez à DI_Q010

DI_Q010: **Diriez-vous qu'il y a dans sa vie . . .**

Diriez-vous qu'il y a dans sa vie . . .

Diriez-vous qu'il y a dans votre vie . . .

1. **Beaucoup de stress ?**
2. **Un niveau de stress modéré ?**
3. **Relativement peu de stress ?**
4. **Pas du tout de stress ?**
5. **Sans opinion**
8. Refus
9. Ne sais pas

passez à DI_Q015

DI_Q015: **A-t-il de la difficulté à entendre, à voir, à communiquer, à marcher, à monter un escalier, à se pencher, à apprendre ou à faire d'autres activités semblables?**

A-t-elle de la difficulté à entendre, à voir, à communiquer, à marcher, à monter un escalier, à se pencher, à apprendre ou à faire d'autres activités semblables?

Avez-vous de la difficulté à entendre, à voir, à communiquer, à marcher, à monter un escalier, à se pencher, à apprendre ou à faire d'autres activités semblables?

- | | | |
|----|--------------------------|--------------------|
| 1 | Oui, quelque fois | fixez flgdisab à 1 |
| 2. | Oui, souvent | fixez flgdisab à 1 |
| 3. | Non | |
| 8. | Refus | |
| 9. | Ne sais pas | |

passez à DI_Q020

DI_Q020: **Est-ce qu'un état physique ou un état mental ou un problème de santé réduit la quantité ou le genre d'activités qu'il peut faire à la maison?**

Est-ce qu'un état physique ou un état mental ou un problème de santé réduit la quantité ou le genre d'activités qu'elle peut faire à la maison?

Est-ce qu'un état physique ou un état mental ou un problème de santé réduit la quantité ou le genre d'activités que vous pouvez faire à la maison?

- | | | |
|----|--------------------------|--------------------|
| 1. | Oui, quelque fois | fixez flgdisab à 1 |
| 2. | Oui, souvent | fixez flgdisab à 1 |
| 3. | Non | |
| 8. | Refus | |
| 9. | Ne sais pas | |

passez à DI_C020

DI_C020: Si âge = 70+ passez à DI_Q033
Si âge < 70 et le répondant a travaillé
au cours de l'année de référence
(indic.: datescntr > 0) passez à DI_Q025
Autrement passez à DI_Q030

DI_Q025: **Est-ce qu'un état physique ou un état mental ou un problème de santé réduit la quantité ou le genre d'activités qu'il peut faire au travail?**

Est-ce qu'un état physique ou un état mental ou un problème de santé réduit la quantité ou le genre d'activités qu'elle peut faire au travail?

Est-ce qu'un état physique ou un état mental ou un problème de santé réduit la quantité ou le genre d'activités que vous pouvez faire au travail?

- | | | |
|----|--------------------------|--------------------|
| 1. | Oui, quelque fois | fixez flgdisab à 1 |
| 2. | Oui, souvent | fixez flgdisab à 1 |
| 3. | Non | |
| 8. | Refus | |
| 9. | Ne sais pas | |

passez à DI_Q033

DI_Q030: **Est-ce qu'un état physique ou un état mental ou un problème de santé réduit la quantité ou le genre d'activités qu'il peut faire à un emploi, une entreprise, ou à l'école?**

Est-ce qu'un état physique ou un état mental ou un problème de santé réduit la quantité ou le genre d'activités qu'elle peut faire à un emploi, une entreprise, ou à l'école?

Est-ce qu'un état physique ou un état mental ou un problème de santé réduit la quantité ou le genre d'activités que vous pouvez faire à un emploi, une entreprise, ou à l'école?

1. **Oui, quelque fois** fixez flgdisab à 1
2. **Oui, souvent** fixez flgdisab à 1
3. **Non**
8. Refus
9. Ne sais pas

passez à DI_Q033

DI_Q033: **Est-ce qu'un état physique ou un état mental ou un problème de santé réduit la quantité ou le genre d'activités qu'il peut faire dans d'autres activités, par exemple, dans les déplacements ou les loisirs?**

Est-ce qu'un état physique ou un état mental ou un problème de santé réduit la quantité ou le genre d'activités qu'elle peut faire dans d'autres activités, par exemple, dans les déplacements ou les loisirs?

Est-ce qu'un état physique ou un état mental ou un problème de santé réduit la quantité ou le genre d'activités que vous pouvez faire dans d'autres activités, par exemple, dans les déplacements ou les loisirs?

1. **Oui, quelque fois** fixez flgdisab à 1
2. **Oui, souvent** fixez flgdisab à 1
3. **Non**
8. Refus
9. Ne sais pas

passez à DI_C015

DI_C015: Si flgdisab = 1 passez à DI_Q035
Autrement passez à EN_C001

DI_Q035: **En quelle année l'incapacité a-t-elle commencée?**

INTERVIEWEUR: La réponse devrait être la date du début de l'incapacité

Fourchette ferme: minimum: année de naissance (l'année de référence – âge)
 maximum: année en cours

Si âge < 70 et le répondant a travaillé au cours de l'année de référence

(indic.: datescentr > 0)

 passez à DI_Q040

Si âge = 70+

 passez à EN_C001

Autrement

 passez à DI_Q065

DI_Q040: **Serait-il difficile pour lui de changer d'emploi ou d'obtenir un meilleur emploi à cause de son incapacité?**

Serait-il difficile pour elle de changer d'emploi ou d'obtenir un meilleur emploi à cause de son incapacité?

Serait-il difficile pour vous de changer d'emploi ou d'obtenir un meilleur emploi à cause de votre incapacité?

1. Oui
2. Non
8. Refus
9. Ne sais pas

 passez à DI_Q045

DI_Q045: **Est-ce qu'il était satisfait du nombre de semaines qu'il a travaillé en [l'année de référence]?**

Est-ce qu'elle était satisfaite du nombre de semaines qu'elle a travaillé en [l'année de référence]?

Est-ce que vous étiez satisfait du nombre de semaines que vous avez travaillé en [l'année de référence]?

Est-ce que vous étiez satisfaite du nombre de semaines que vous avez travaillé en [l'année de référence]?

- | | | |
|----|-------|------------------|
| 1. | Oui | passez à EN_C001 |
| 2. | Non | passez à DI_Q050 |
| 8 | Refus | passez à DI_Q050 |

9. Ne sais pas passez à DI_Q050

DI_Q050: **En [l'année de référence], aurait-il voulu travailler plus de semaines ou moins?**

En [l'année de référence], aurait-elle voulu travailler plus de semaines ou moins?

En [l'année de référence], auriez-vous voulu travailler plus de semaines ou moins?

- | | | |
|----|--------------------|------------------|
| 1. | Plus grand nombre | passez à DI_Q055 |
| 2. | Moins grand nombre | passez à DI_Q060 |
| 8. | Refus | passez à EN_C001 |
| 9. | Ne sais pas | passez à EN_C001 |

DI_Q055: **Est-ce son incapacité qui l'empêchait de travailler plus?**

Est-ce son incapacité qui l'empêchait de travailler plus?

Est-ce votre incapacité qui vous empêchait de travailler plus?

1. Oui
2. Non
8. Refus
9. Ne sais pas

passez à EN_C01

DI_Q060: **Est-ce à cause de son incapacité qu'il aurait voulu travailler moins?**

Est-ce à cause de son incapacité qu'elle aurait voulu travailler moins?

Est-ce à cause de votre incapacité que vous auriez voulu travailler moins?

1. Oui
2. Non
8. Refus
9. Ne sais pas

passez à EN_C001

DI_Q065: **Est-ce son incapacité qui l'empêchait complètement d'avoir un emploi ou d'en chercher un?**

Est-ce son incapacité qui l'empêchait complètement d'avoir un emploi ou d'en chercher un?

Est-ce votre incapacité qui vous empêchait complètement d'avoir un emploi ou d'en chercher un?

1. Oui
2. Non
8. Refus
9. Ne sais pas

passez à EN_C001

5.8 Module EN

EN_C001 :

Si Hhinfo.taxperm = 1 , 4 ou 5

passez à CAI_SO

Si Hhinfo.taxperm = 2 ou 0

passez à EN_R001

Si Hhinfo.taxperm =3 et le Proxysex = nonproxy

passez à EN_Q005

Autrement

passez à EN_R001

Taxperm = 0 ne lui a pas été posée la question sur la permission

Taxperm = 1 a donné la permission

Taxperm = 2 a refusé de donner la permission

Taxperm = 3 n'a pas rempli de déclaration de revenus

Taxperm = 4 a retiré sa permission

Taxperm = 5 a refusé de répondre aux questions sur le Revenu mais répondra à celles sur le Travail

EN_R001: **Cette enquête recueille également des renseignements sur le revenu en mai. [Répondant] peut nous donner la permission de consulter sa déclaration de revenus ou on l'appellera en mai pour une interview. S'il nous donne la permission, nous ne le contacterons qu'une fois l'an en janvier.**

Cette enquête recueille également des renseignements sur le revenu en mai. [Répondant] peut nous donner la permission de consulter sa déclaration de revenus ou on l'appellera en mai pour une interview. Si elle nous donne la permission, nous ne la contacterons qu'une fois l'an en janvier.

Cette enquête recueille également des renseignements sur le revenu en mai. Vous pouvez nous donner la permission de

consulter votre déclaration de revenus ou on vous appellera en mai pour une interview. Si vous nous donnez la permission, nous ne vous contacterons qu'une fois l'an en janvier.

INTERVIEWEUR: Appuyer sur <Enter> pour continuer.

passez à EN_Q010

EN_Q005: **Selon l'an passé, vous avez indiqué que vous n'avez pas soumis de déclaration de revenus en [l'année de référence – 1]. Prévoyez-vous le faire pour [l'année de référence]?**

1. Oui
2. Non
3. Erreur l'an passé
8. Refus
9. Ne sais pas

Si la réponse est «Oui» ou «Erreur l'an passé»

Si la réponse est «Non»

passez à EN_Q010
EN_Q010 à 3 «Ne produit pas de déclaration de revenus» et passez à CAI_SO
passez à CAI_SO

Autrement

EN_Q010: **Est-ce qu'il donne la permission à Statistique Canada de consulter sa déclaration de revenus pour cette enquête?**

Est-ce qu'elle donne la permission à Statistique Canada de consulter sa déclaration de revenus pour cette enquête?

Est-ce que vous donnez la permission à Statistique Canada de consulter votre déclaration de revenus pour cette enquête?

1. Oui
2. Non
3. Ne complète pas de déclaration de revenus
8. Refus
9. Ne sais pas

passez à CAI_SO

CAI_SO: INTERVIEWEUR: Ceci est la fin de la composante. Retournez aux questions répondues précédemment pour effectuer les corrections nécessaires ou sélectionnez <Sortir> pour quitter la composante.

1. Sortir
(Refus ou Ne sais pas ne sont pas des réponses possibles)

POUR INFORMATION SEULEMENT