

**VEUILLEZ PRENDRE NOTE QUE CE QUESTIONNAIRE A
ÉTÉ SOUMIS AUX RÉPONDANTS EN ANGLAIS
UNIQUEMENT. LE QUESTIONNAIRE FIGURANT DANS
CE DOCUMENT DE TRAVAIL NE CONSTITUE QU'UNE
TRADUCTION ET NE DEVRAIT PAS ÊTRE CONSIDÉRÉ
COMME AYANT ÉTÉ SOUMIS À DES RÉPONDANTS
FRANCOPHONES.**

POUR INFORMATIONS SEULEMENT

No. de catalogue 93-02

**LE *QUESTIONNAIRE+ DE LA COLLECTE DES
DONNÉES SUR LE TRAVAIL DE L'EDTR
JANVIER 1993**

Février 1993

Mary Allen, Division des enquêtes-ménages
François Simard, Division des enquêtes-ménages

This document will not be released as the test was conducted in English only.

Les Documents de recherche de l'Enquête sur la dynamique du travail et du revenu sont conçus en vue de communiquer les résultats des études ainsi que les décisions importantes prises à l'égard de cette enquête. Ils sont offerts gratuitement, en français et en anglais. Pour obtenir une description sommaire des documents disponibles ou un exemplaire de ces documents, communiquer avec Philip Giles, EDTR, Édifice Jean-Talon, 11^{ième} étage, section D8, Statistique Canada, Ottawa (Ontario), Canada, K1A 0T6.

Téléphone: (613) 951-2891; Télécopieur: (613) 951-3253.

SOMMAIRE

En janvier 1993, on a fait l'essai de la composante *travail* de l'Enquête sur la dynamique du travail et du revenu (EDTR) selon la méthode de l'interview assistée par ordinateur (IAO). En raison de la nature de ces interviews, il n'existe pas de questionnaire comme tel. Cet essai a été effectué en anglais uniquement, en raison d'un manque de temps et de ressources. La formulation des questions n'est donc que le résultat d'une traduction des questions produites initialement en anglais, et n'ont pas fait l'objet d'une révision rigoureuse d'un groupe de conception de questionnaires. Il contient le libellé des questions, énonce les réponses possibles et montre l'enchaînement des questions.

POUR INFORMATION SEULEMENT

TABLE DES MATIÈRES

	Page
1. INTRODUCTION	1
2. COMMENT LIRE CE DOCUMENT	2
3. CONTACT/SITUATION VIS-À-VIS DU MÉNAGE	4
4. CARACTÉRISTIQUES DÉMOGRAPHIQUES	12
5. INTERVIEW PRÉLIMINAIRE	16
6. COLLECTE DES DONNÉES SUR LE TRAVAIL (EMP)	17
6.1 DATES	22
6.2 CARACTÉRISTIQUES	33
6.3 RECHERCHE	57
6.4 INCAPACITÉ	62
6.5 SOINS	68
7. FIN	72

POUR INFORMATION SEULEMENT

1. INTRODUCTION

En janvier 1993, on a fait l'essai de la composante *travail+ de l'Enquête sur la dynamique du travail et du revenu (EDTR) au moyen d'interviews assistées par ordinateur (IAO). En raison de la nature de ces interviews, il n'existe pas de questionnaire comme tel. Le présent document est par conséquent la version imprimée -- ou le *questionnaire+ -- de l'interview assistée par ordinateur. Il contient le libellé des questions, énonce les réponses possibles et montre l'enchaînement des questions.

Les personnes intéressées à avoir une description du contenu de l'enquête trouveront plus détails dans la publication n° 92-01A, *Contenu de l'Enquête sur la dynamique du travail et du revenu : Partie A - données démographiques et données relatives à l'activité sur le marché du travail+ de la série de documents de recherche de l'EDTR. Pour simplifier la comparaison, nous avons repris dans le présent document les mêmes titres des modules des questions pour la collecte des données sur le travail que dans la publication n° 92-01A.

En général, une interview assistée par ordinateur (IAO) se déroule de la façon suivante :

- a) L'intervieweur voit s'afficher à l'écran de l'ordinateur une question qu'il lit à voix haute au répondant.
- b) L'intervieweur entre directement la réponse du répondant dans l'ordinateur.
- c) Selon la réponse donnée, l'ordinateur détermine la prochaine question à poser et l'affiche à l'écran.

2. COMMENT LIRE CE DOCUMENT

Numéro des questions : Pour chaque section, le numéro des questions correspond généralement au numéro utilisé dans le logiciel et qui apparaît sur l'écran de l'intervieweur.

Renseignements préexistants : Ce sont des informations propres à chaque interview. Le logiciel insère le renseignement pertinent dans la question et l'intervieweur n'a plus qu'à lire cette dernière.

[répondant] - Prénom et nom de famille du membre du ménage auquel se rapportent la question. Il ne s'agit pas nécessairement de la personne qui répond à l'intervieweur.

[employeur] - Employeur auquel se rapporte la question. Des questions sont posées pour au plus six employeurs. Dans chaque cas, l'ordinateur affiche le nom de l'employeur à l'endroit prévu à cette fin dans la question.

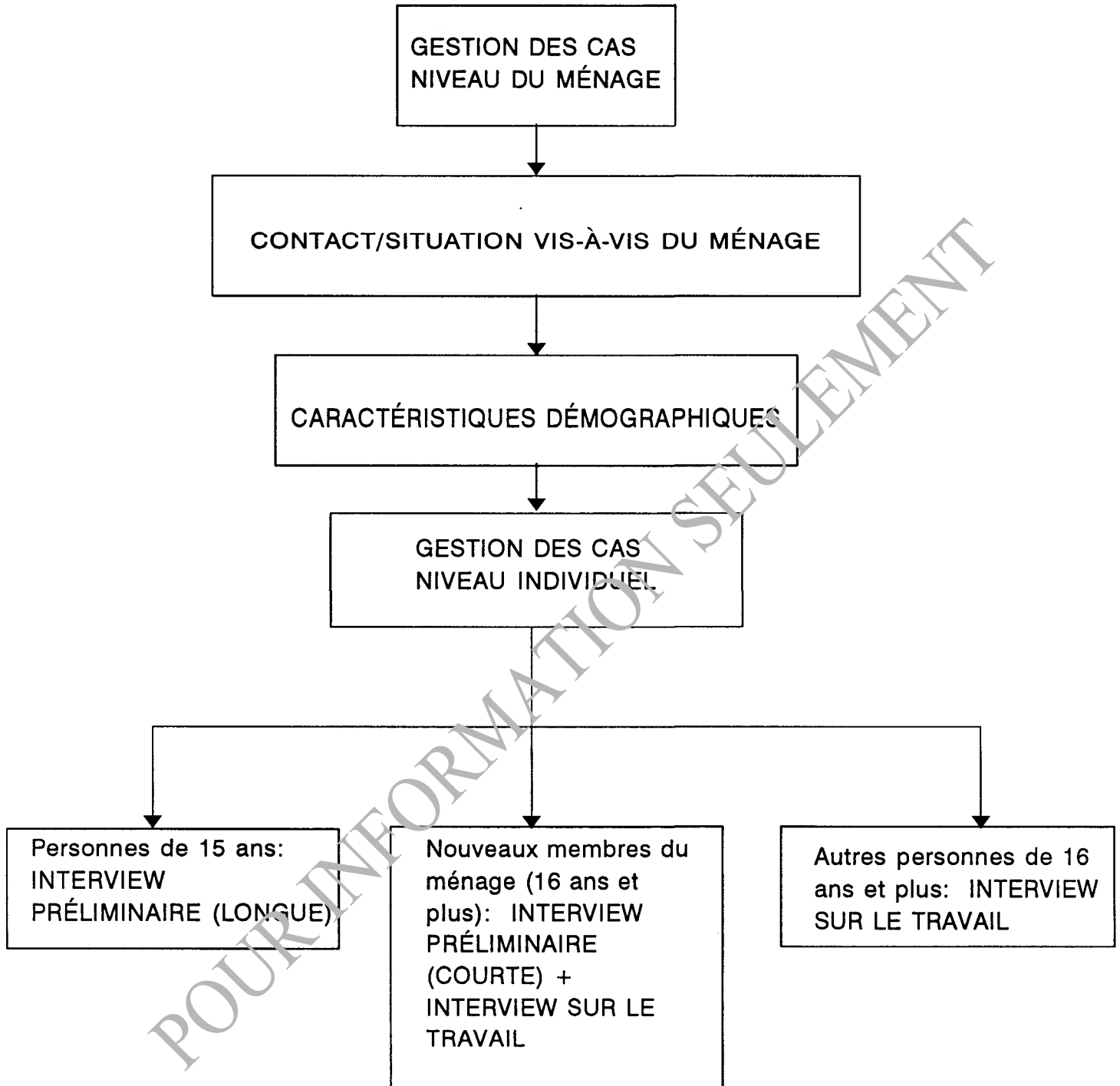
[profession] - Brève description de la profession exercée pour un emploi en particulier, selon les renseignements déjà fournis par le répondant.

[secteur d'activité] - Description du secteur d'activité de l'employeur, selon les renseignements déjà fournis par le répondant.

[date de début] et [date de fin] - Selon la question, il s'agit des dates de début ou de fin d'un emploi en particulier, d'un congé sans solde ou d'un épisode sans emploi.

Renseignements d'en-tête : Pour certaines sections, des renseignements importants sont affichés dans le haut de l'écran. Dans ce document, ces renseignements sont donnés au début de chaque section.

APERÇU DE L'EDTR - TEST DE JANVIER



Le système de GESTION DES CAS est le programme général utilisé pour la gestion de toutes les enquêtes assistées par ordinateurs. Il contient des renseignements sur les ménages de l'échantillon. Il permet à l'intervieweur de sélectionner des ménages, transférer des cas, rapporter le statut d'un cas, d'enregistrer et de conserver des renseignements sur le dépistage, et de prendre des notes à propos d'un ménage.

Touche de fonction : Certaines touches de l'ordinateur (touches de fonction) offrent à l'intervieweur les options suivantes :

Aide - fournira des instructions relatives à la question affichée à l'écran (aide pour les *questions de nature délicate+). Pour l'essai de janvier 1995, cette fonction n'était pas offerte.

Commentaire - permet à l'intervieweur d'ajouter des renseignements supplémentaires dans une note qui sera jointe à la réponse donnée à cette question. Ces commentaires sont souvent utiles au moment du traitement des données.

Ne sait pas - permet d'indiquer que le répondant ne connaît pas la réponse à la question. Dans ce document, cette réponse est désignée par les lettres *NSP+.

Refus - indique que le répondant refuse de répondre à la question. Cette réponse est désignée par la lettre *R+ dans ce document.

Options - donne à l'intervieweur l'accès à certaines fonctions optionnelles ou à des listes de renseignements. Par exemple, une des options permet à l'intervieweur de calculer l'année de naissance à partir de l'âge du répondant; une autre lui donne accès à une liste des ménages qui contient des renseignements sur les membres de ces ménages. Les fonctions qui offrent cette touche varient selon la section de l'entrevue. Dans ce document, les choix offerts sont indiqués au début de chaque section.

CONTACT/SITUATION VIS-À-VIS DU MÉNAGE

Dans cette partie de l'interview, l'intervieweur entre en contact avec la personne-ressource du ménage à interviewer et confirme ou met à jour, au besoin, les renseignements relatifs au ménage.

OPTIONS OFFERTES À L'ÉCRAN :

- ! Liste des membres du ménage : montre la composition du ménage. Pour chaque membre du ménage, la liste donne le nom, l'âge et le sexe.
- ! Changement de nom : cette option permet à l'intervieweur de modifier le nom (p. ex. corriger l'orthographe) de n'importe quel membre du ménage; c'est le nom corrigé qui est affiché dans les questions qui comportent des renseignements préexistants.
- ! Calcul de la date de naissance : cette option permet à l'intervieweur de calculer l'année de naissance du répondant, à partir de son âge. L'intervieweur entre l'âge du répondant et l'ordinateur détermine l'année de naissance.

Interview

Renseignements d'en-tête : Pour les questions 2, 3 et 4, l'écran affiche les renseignements obtenus lors de l'interview précédente, soit le nom de la personne-ressource du ménage, le numéro de téléphone et l'adresse.

[CON-Q1 INEXISTANTE]

CON-Q2 À l'intervieweur : Avez-vous établi le contact?

OUI - PASSEZ À CON-Q3

NON - PASSEZ À CON-Q17

CON-Q3 **BONJOUR, ICI [intervieweur] DE STATISTIQUE CANADA. JE VOUS TÉLÉPHONE AU SUJET DE L'ENQUÊTE SUR LA DYNAMIQUE DU TRAVAIL ET DU REVENU. POUR VÉRIFIER SI J'AI BIEN LE BON MÉNAGE, DITES-MOI SI L'UNE OU L'AUTRE DES PERSONNES SUIVANTES HABITE TOUJOURS À CETTE ADRESSE?**

[L'écran affiche une liste des membres du ménage]

Lisez tous les noms et si au moins une personne habite à cette adresse, entrez *oui+.

OUI - PASSEZ À CON-Q4

NON - PASSEZ À CON-Q12

CON-Q4 **PRÉFÉREZ-VOUS ÊTRE INTERVIEWÉ(E) EN FRANÇAIS OU EN ANGLAIS?**

ANGLAIS

FRANÇAIS

AUCUNE PRÉFÉRENCE

PASSEZ À CON-Q5

CON-Q5 **LE BUT DE CETTE ENQUÊTE VOLONTAIRE EST D'AIDER À COMPRENDRE LE LIEN ENTRE L'ACTIVITÉ SUR LE MARCHÉ DU TRAVAIL, LE REVENU ET LES CARACTÉRISTIQUES FAMILIALES. TOUS LES RENSEIGNEMENTS QUE VOUS ALLEZ FOURNIR DEMEURERONT STRICTEMENT CONFIDENTIELS. VOTRE ADRESSE EST-ELLE TOUJOURS : [adresse]?**

OUI - PASSEZ À CON-Q7

NON - PASSEZ À CON-Q6

CON-Q6 **QUELLE EST VOTRE ADRESSE?**

L'intervieweur entre la nouvelle adresse - PASSEZ À CON-Q7

CON-Q7 **[répondant] HABITE-T-IL(ELLE) TOUJOURS À CETTE ADRESSE?**

OUI - Si plus d'un nom figure dans la liste des ménages, répétez les questions à partir de CON-Q7 pour le prochain membre sur la liste.

S'il n'y a pas d'autre membre dans le ménage PASSEZ À CON-Q11

NON - PASSEZ À CON-Q8

CON-Q8 **POURQUOI [répondant] EST-IL(ELLE) PARTI(E)?**

Rupture d'union - PASSEZ À CON-Q9

Pour suivre un conjoint ou un parent - PASSEZ À CON-Q9

Pour des raisons liées à l'emploi - PASSEZ À CON-Q9

Pour passer moins de 6 mois dans un établissement institutionnel - PASSEZ À CON-Q7 pour le prochain membre du ménage.

Pour passer plus de 6 mois dans un établissement institutionnel - PASSEZ À CON-9A

Décès - PASSEZ À CON-Q9B

Autre - PASSEZ À CON-Q9

NSP/R - PASSEZ À CON-Q9

CON-Q9 **QUAND [répondant] EST-IL(ELLE) PARTI(E)?**

PASSEZ À CON-Q9A

CON-Q9A **QUAND [répondant] A-T-IL(ELLE) ÉTÉ ADMIS(E) DANS UN ÉTABLISSEMENT INSTITUTIONNEL?**

PASSEZ À CON-Q7 pour le prochain membre du ménage

S'il n'y a pas d'autres répondants, PASSEZ À CON-Q11

CON-Q9B **QUAND [répondant] EST-IL(ELLE) DÉCÉDÉ(E)?**

PASSEZ À CON-Q7 pour le prochain membre du ménage

S'il n'y a pas d'autres répondants, PASSEZ À CON-Q11

CON-Q10 **OÙ [répondant] EST-IL(ELLE) DÉMÉNAGÉ(E)?**

Au Canada - PASSEZ À CON-Q10A

Aux États-Unis - PASSEZ À CON-Q10A

Autre - PASSEZ À CON-Q10A

CON-Q10A **SAVEZ-VOUS OÙ JE PEUX JOINDRE [répondant]?**

OUI - PASSEZ À CON-Q10B

NON - PASSEZ À CON-Q7 pour le prochain membre du ménage

S'il n'y a pas d'autres répondants, PASSEZ À CON-Q11

MÊME ADRESSE QU'UN AUTRE MEMBRE DE LA FAMILLE - PASSEZ À CON-Q7

CON-Q10B **À l'intervieweur : entrez les nouveaux renseignements**

PASSEZ À CON-Q7 pour le prochain membre du ménage

PASSEZ À CON-Q11 s'il n'y a pas d'autres répondants.

CON-Q11 **Y A T-IL DES BÉBÉS OU DES NOUVEAU-NÉS DANS VOTRE MÉNAGE?**

OUI - PASSEZ À CON-Q11A

NON/NSP/R - PASSEZ À CON-Q11B

CON-Q11A **À l'intervieweur : Entrez les noms des membres supplémentaires du ménage sur les prochaines lignes disponibles ci-après. Appuyez deux fois sur *ENTER+ après avoir entré tous les noms.**

PASSEZ À CON-Q11B

CON-Q11B **UNE AUTRE PERSONNE, COMME UN PARENT, UN CHAMBREUR, UN PENSIONNAIRE OU UN EMPLOYÉ, FAIT-ELLE MAINTENANT PARTIE DE VOTRE MÉNAGE?**

OUI - PASSEZ À CON-Q11C

NON/NSP/R - Réviser les renseignements relatifs au ménage qui sont affichés à l'écran *CON.VÉRIF+

CON-Q11C **À l'intervieweur : Entrez le nom des autres membres du ménage sur les prochaines lignes disponibles ci-après. Appuyez deux fois sur *ENTER+ après avoir entré tous les noms.**

PASSEZ À CON-Q11D et répétez pour chaque nouveau membre du ménage.

CON-Q11D **QUAND [répondant] A-T-IL(ELLE) EMMÉNAGÉ?**

PASSEZ À CON-Q11E

CON-Q11E **DANS QUELLE PROVINCE OU QUEL TERRITOIRE
[répondant] HABITAIT-IL(ELLE) AVANT D'EMMÉNAGER
À CETTE ADRESSE?**

[nom des provinces, des États des États-Unis, autre pays]

PASSEZ À CON-Q11D pour le prochain membre du
ménage

PASSEZ À CON.REVUE s'il n'y a pas d'autres répondants.

CON-Q12 **SUIS-JE BIEN AU [numéro de téléphone]?**

OUI - PASSEZ À CON-Q13

NON/NSP/R - Renseignements insuffisants. Fin de
l'interview.

CON-Q13 **DEPUIS QUAND AVEZ-VOUS CE NUMÉRO DE
TÉLÉPHONE?**

PASSEZ À CON-Q14

CON-Q14 **SUIS-JE BIEN AU [adresse]?**

OUI/NSP/R - PASSEZ À CON-Q15

NON - Envoyez au dépistage. Fin de l'interview

CON-Q15 **CONNAISSEZ-VOUS UNE DES PERSONNES SUIVANTES?**

[liste des membres du ménage]

OUI - PASSEZ À CON-Q16

NON/NSP/R - Envoyez au dépistage. Fin de l'interview

- CON-Q16 **SAVEZ-VOUS OÙ JE POURRAIS JOINDRE [répondant]?**
OUI - PASSEZ À CON-Q16A
NON - Répétez pour le prochain membre du ménage
S'il n'y a pas d'autres répondants, envoyez au
dépistage. Fin de l'interview.
- CON-Q16A **À l'intervieweur : veuillez entrez les renseignements.**
Répétez CON-Q16 pour le prochain membre du ménage
S'il n'y a pas d'autres répondants, envoyez au dépistage. Fin
de l'interview.
- CON-Q17 **À l'intervieweur : voulez effectuer le dépistage pour ce
logement?**
OUI - PASSEZ À CON-Q18
NON - Fin de l'interview
- CON-Q18 **À l'intervieweur : entrez les renseignements nécessaires au
dépistage**
Envoyez au dépistage. Fin de l'interview
- CON.VÉR.F **À l'intervieweur : vérifiez (et mettez à jour) les renseignements
relatifs à la composition du ménage**
[liste des membres du ménage]
- FIN.CON **À l'intervieweur : La partie *Contact+ est terminée. Réviser les
réponses, au besoin.**
[Liste des membres du ménage]

[L'interview se poursuit avec la section sur les caractéristiques démographiques]

LISTE

L'intervieweur choisit une première personne dans la liste des ménages pour commencer à recueillir les données démographiques. Il pose les mêmes questions pour chaque membre du ménage et, après avoir posé les questions pour tous les membres du ménage, il poursuit avec la question sur le lien avec les autres membres du ménage (Q7).

DEM-Q1 **QUELLE EST LA DATE DE NAISSANCE DE [répondant]?**

L'âge est affiché, si le renseignement existe déjà.

L'intervieweur entre la date de naissance

Nouveaux membres du ménage -

PASSEZ À DEM-Q1C

NSP - PASSEZ À DEM-Q2

R - PASSEZ À DEM-Q3

Autres -

PASSEZ À DEM-Q5

NSP - PASSEZ À DEM-Q2

R - PASSEZ À DEM-Q5

[Nota : Si l'écart entre l'âge donné par le répondant et l'âge déclaré dans l'Enquête sur la population active est de plus de deux ans, l'ordinateur demande à l'intervieweur de confirmer ou de corriger.]

DEM-Q1C **AU PREMIER JANVIER 1992, [répondant] AVAIT [âge].
EST-CE EXACT?**

OUI - PASSEZ À DEM-Q4

NON - REVENEZ À DEM-Q1

NSP/R - non disponible

DEM-Q2 **QUEL ÂGE A [répondant]?**

Si le répondant a plus de 93 ans, entrez 93 (parce que l'ordinateur n'acceptera pas d'année de naissance antérieure à 1900)

Nouveaux membres du ménage -

PASSEZ À DEM-Q4

NSP - PASSEZ À DEM-Q3

R - PASSEZ À DEM-Q3

Autres -

PASSEZ À DEM-Q5

NSP/R - PASSEZ À DEM-Q5

DEM-Q3 **LES QUESTIONS DU RESTE DE L'INTERVIEW**

DÉPENDENT DE L'ÂGE DE [repondant]. POUVEZ-VOUS ME DONNER SON ÂGE APPROXIMATIF OU PRÉFÉREZ-VOUS QUE JE RAPPELE PLUS TARD?

Estimation - L'intervieweur entre l'âge estimé - PASSEZ À DEM-Q4

Le répondant demande de rappeler plus tard - L'ordinateur rappelle à l'intervieweur de prendre rendez-vous - Revenir à

LISTE

NSP/R - Revenir à LISTE

DEM-Q4 **À l'intervieweur : Demandez ou entrez le sexe de [répondant].**

PASSEZ À DEM-Q5

DEM-Q5 [Si le répondant à plus de 15 ans] **QUEL EST L'ÉTAT MATRIMONIAL DE [répondant]? EST-CE...**

Marié(e)

Vivant en union libre

Séparé(e)

Divorcé(e)

Veuf (veuve)

Célibataire (jamais marié(e))

PASSEZ À DEM-Q6

DEM-Q6 [Si le répondant a plus de 6 ans et moins de 15] **EN QUELLE ANNÉE [répondant] EST-IL(ELLE)?**

[La liste des niveaux scolaires selon la province est affichée]

PASSEZ À DEM-Q7

DEM-Q7 [Liens entre les membres] **QUEL EST LE LIEN ENTRE [répondant] ET ...[autres membres]**

Mari/femme

Parent : naturel/adoptif; belle-mère/beau-père; de famille d'accueil

Enfant : naturel/adoptif; belle-fille/beau-fils; en famille d'accueil

Soeur/frère : naturel/adoptif; demi-soeur/demi-frère; soeur/frère de lait

Grand-parent

Petit-enfant

Parents par alliance : beau-père/belle-mère; belle-fille/beau-fils; belle-soeur/beau-frère

Autre parent : tante/oncle; nièce/neveu; cousin/cousine;
autre

Sans lien de parenté : ami/amie; autre

[Les renseignements relatifs aux liens sont recueillis pour chaque
membre du ménage.]

[L'interview se poursuit avec l'INTERVIEW PRÉLIMINAIRE]

5. INTERVIEW PRÉLIMINAIRE

Le questionnaire intégral de l'interview préliminaire figure actuellement dans le document de recherche de l'EDTR n° 92-07, intitulé **Les objectifs et le contenu de l'interview préliminaire**.

L'interview préliminaire a lieu chaque fois qu'un nouveau répondant participe à l'enquête. En janvier 1993, on effectuera l'interview préliminaire auprès de tous les répondants de l'interview de janvier 1994 au moyen de la version imprimée existante du questionnaire. Une fois que l'interview préliminaire aura été réalisée auprès des répondants qui participent pour la première fois à l'enquête, elle ne sera par la suite effectuée qu'auprès des nouveaux membres des ménages et des personnes qui ont atteint l'âge de quinze ans.

Pour l'essai de janvier 1993 sur le terrain, c'est l'interview préliminaire détaillée qui sera réalisée auprès des répondants âgés de 15 ans au 1^{er} janvier (c'est-à-dire les répondants qui participent déjà à l'enquête et les nouveaux répondants âgés de 15 ans). L'interview préliminaire abrégée, qui exclut les questions sur l'activité courante sur le marché du travail, sera réalisée auprès des nouveaux répondants âgés de 16 ans et plus. La raison pour laquelle on procède de cette façon est que

les nouveaux répondants âgés de 16 ans et plus répondent aussi à un questionnaire aux fins de la collecte de données sur le travail.

[L'interview se poursuit avec la COLLECTE DES DONNÉES SUR LE TRAVAIL (EMP).]

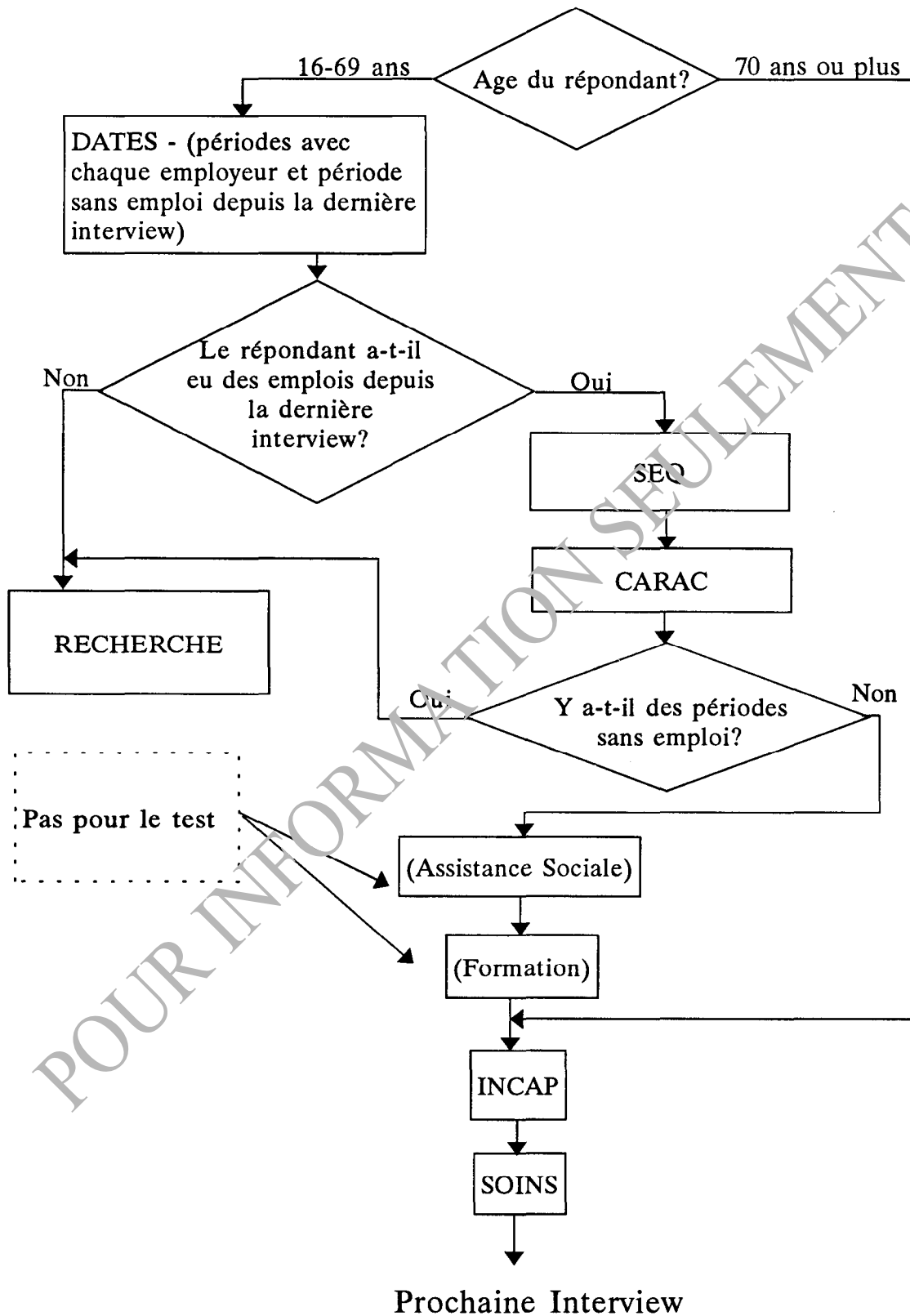
6. COLLECTE DES DONNÉES SUR LE TRAVAIL (EMP)

Le contenu de l'interview pour la collecte des données sur le travail (EMP), pour les besoins de l'essai sur le terrain de janvier 1993, est divisé en 6 grands modules.

Certaines questions qui seront incluses dans l'EDTR ne font pas partie de l'essai sur le terrain de janvier 1993, soit parce qu'elles ont déjà été testées, soit parce que le plan de l'essai ne nous permettait pas de les tester (c'est particulièrement le cas de questions pour lesquelles nous avons l'intention de réaliser des interviews dépendantes, mais au sujet desquelles nous ne possédions déjà aucun renseignement à rappeler aux membres de l'échantillon, par exemple le salaire). Les principales questions exclues de l'essai sont celles qui ont trait aux horaires de travail, aux salaires et aux avantages, à la formation et à l'aide sociale. Ces variables seront ajoutées aux modules pour la collecte ultérieure de données.

DATES Dans ce module, on recueille les dates de début et de fin des périodes d'emploi pour jusqu'à six employeurs au cours de l'année; on y pose des questions pour confirmer tout épisode apparent sans emploi. Le module comprend une liste des employeurs et un calendrier pour aider l'intervieweur et le répondant à situer les événements dans le temps.

INTERVIEW SUR LE TRAVAIL



C'est également dans ce module que l'intervieweur rappelle au répondant le nom des employeurs que celui-ci a fourni en janvier de l'année précédente. À une personne qui était en congé sans solde au début du mois de janvier de l'année précédente, l'intervieweur rappellera le congé et le nom de l'employeur. Il recueillera des renseignements dans les cas où le répondant met en doute les données qui lui sont rappelées.

Voici le classement des types d'employeurs dont on se sert dans le module DATES :

Type 1 - Employeur pour lequel le répondant travaillait au moment de la dernière interview.

Type 2 - Employeur pour lequel le répondant ne travaillait pas au moment de la dernière interview parce qu'il avait été mis à pied temporairement ou qu'il était en congé sans solde pour plus de quatre semaines.

Type 3 - Employeur au sujet duquel l'intervieweur ne possède déjà aucun renseignement (généralement un employeur pour lequel le répondant a commencé à travailler au cours de l'année de référence).

Au sujet des réponses *Ne sait pas+ pour ce qui concerne les dates de début et de fin d'emploi pour un employeur : afin de recueillir des renseignements sur un employeur, l'intervieweur doit pouvoir établir la date à laquelle la personne a commencé à travailler pour cet employeur.

Si l'intervieweur peut établir le mois auquel l'emploi a commencé, mais pas le jour, l'ordinateur fixera la date au 1^{er} du mois en question et les données concernant cet employeur seront acceptées. De même, si l'intervieweur peut déterminer le mois, mais pas le jour, auquel un emploi a pris fin, l'ordinateur fixera cette date au 28. Toutefois, si l'intervieweur ne peut obtenir une estimation du mois auquel un emploi a commencé ou a pris fin, il lui est impossible de poursuivre la collecte de renseignements portant sur cet employeur.

L'intervieweur verra s'afficher à l'écran un message l'informant qu'à moins de pouvoir obtenir une date approximative, l'employeur sera éliminé de la liste.

CHOIX

Choix et ordre des employeurs - Dans la version finale de l'interview pour la collecte des données sur le travail de l'EDTR, on pourra consigner le nom d'au plus six employeurs (c'est-à-dire des employeurs pour lesquels le répondant a travaillé à un moment ou à un autre pendant l'année de référence). Cependant, ce serait trop alourdir le fardeau du répondant que de recueillir des données sur les caractéristiques de l'emploi pour un six employeurs. C'est pourquoi trois employeurs au plus seront sélectionnés à cette fin. Grâce au module *CHOIX+, on attribuera une priorité à chaque employeur de façon à ce que les trois employeurs choisis soient les plus *importants+ d'un point de vue analytique.

Pour l'essai, cependant, nous avons utilisé une méthode simplifiée. Chaque fois que plus de trois employeurs étaient signalés, nous n'avons recueilli des données que pour les trois premiers employeurs déclarés par le répondant.

CHAR Caractéristiques d'emploi - Ce module comprend trois parties : les caractéristiques de l'employeur, la profession (et les renseignements connexes) et les congés. Ces données sont recueillies pour au plus trois employeurs par répondant.

Lors de l'essai de janvier 1993 sur le terrain, on vérifiera le rappel de renseignements sur la profession et la confirmation ou la mise à jour des données relatives à la catégorie de travailleurs dans le cas des personnes qui ne sont pas des travailleurs rémunérés.

RECH Recherche d'emploi - Si un épisode sans emploi a été signalé dans le module DATES et confirmé par le répondant, ou si la personne n'a pas travaillé du tout pendant l'année, elle devra répondre aux questions du module RECHERCHE. Pour chaque épisode sans emploi, l'intervieweur pose une série de questions sur la recherche d'emploi, le désir de travailler et la réception de prestations d'assurance chômage, de prestations d'aide sociale et d'une indemnité d'accident du travail pendant l'épisode.

Aux personnes qui déclarent un épisode sans emploi au début de l'année, l'intervieweur rappellera la situation de recherche d'emploi en janvier.

INCAP Incapacité - Ce module comprend un certain nombre de questions sur les restrictions et les limitations en ce qui concerne des activités et le travail. La série de questions est moins longue que celle de l'Enquête sur l'activité et ne comporte pas de questions sur les *activités quotidiennes+ (AQ).

SOINS Soins gratuits donnés ou reçus -- Ce module vise à déterminer si les personnes ont donné ou reçu des soins gratuits et dans quelle mesure l'aide fournie ou reçue nuit à leur activité sur le marché du travail rémunéré.

Interview

Si le répondant est âgé de 70 ans ou plus, l'interview se poursuit à la question DISAB-Q1A.

Autrement, la collecte des données sur le travail commence avec le module DATES.

6.1 DATES

DATES-Q1 J'AIMERAIS MAINTENANT VOUS POSER QUELQUES QUESTIONS SUR L'EXPÉRIENCE PROFESSIONNELLE DE [répondant] EN 1992. COMMENÇONS PAR DÉTERMINER LES DATES D'EMPLOI DE [répondant] ET LE NOM DE SES EMPLOYEURS.

Pour les employeurs de type 1, commencez à DATES-Q2

Pour les employeurs de type 2, commencez à DATES-Q10

Pour les employeurs de type 3, commencez à DATES-Q29

EMPLOYEURS DE TYPE 1

Renseignements d'en-tête : secteur d'activité, catégorie de travailleur

DATES-Q2 SELON LES RENSEIGNEMENTS FOURNIS LORS DE L'INTERVIEW DE L'AN PASSÉ, [répondant] TRAVAILLAIT POUR [employeur] VERS LE DÉBUT DU MOIS DE JANVIER 1992. EST-CE EXACT?

OUI - PASSEZ À DATES-Q8

NON/NSP/R - PASSEZ À DATES-Q3

DATES-Q3 [répondant] AVAIT-IL(ELLE) UN EMPLOI AU DÉBUT DE JANVIER 1992?

OUI - PASSEZ À DATES-Q4

NON/NSP/R - DATES-Q7

DATES-Q4 [répondant] TRAVAILLAIT-IL(ELLE) AU DÉBUT DE JANVIER 1992?

OUI - PASSEZ À DATES-Q5

NON/NSP/R - PASSEZ À DATES-Q7

DATES-Q5 EST-CE QU'IL Y AURAIT UNE ERREUR DANS LE NOM DE L'EMPLOYEUR?

OUI - PASSEZ À DATES-Q6

NON/NSP/R - PASSEZ À DATES-Q7

DATES-Q6 QUEL EST LE NOM EXACT DE L'EMPLOYEUR?

L'intervieweur entre le nouveau nom à utiliser pour le reste de l'interview. PASSEZ À Q8.

DATES-Q7 À l'intervieweur : Demandez pourquoi le nom de l'employeur n'est pas confirmé (à moins que le répondant ne l'ait déjà mentionné)

L'emploi n'a jamais existé

Il y a confusion au sujet des dates

Aucune raison donnée

Autre - précisez

PASSEZ À Q7A

DATES-Q7A À l'intervieweur : puisque le répondant ne confirme pas les données relatives à l'employeur, ce dernier sera éliminé de la liste si vous appuyez sur la touche "ENTER". Si vous ne voulez pas éliminer cet employeur, revenez en arrière et vérifiez les renseignements se rapportant à l'employeur avec le répondant.

Si des données sur l'employeur ne sont pas obtenues, celui-ci est éliminé,

Si la réponse à la question DATES-Q3 est OUI, PASSEZ À DATES-Q31

Autrement, PASSEZ À DATES-Q29

DATES-Q8 [répondant] TRAVAILLAIT-IL(ELLE) TOUJOURS POUR [employeur] AU DÉBUT DE JANVIER 1993?

OUI - PASSEZ À DATES-AUTRE

NON/NSP/R - PASSEZ À DATES-Q9

DATES-Q9 QUAND L'EMPLOI DE [répondant] POUR [employeur] A-T-IL PRIS FIN?

L'intervieweur entre la date - PASSEZ À DATES-Q9A

NSP/R - Vérifiez les renseignements et corrigez-les au besoin.

Sinon, l'employeur est éliminé. PASSEZ À DATES-Q29

DATES-Q9A MÊME SI CET EMPLOI A PRIS FIN, [répondant] S'ATTEND-IL(ELLE) À RETOURNER TRAVAILLER POUR [employeur] À UNE DATE ULTÉRIEURE?

OUI/NON/NSP/R - PASSEZ À DATES-AUTRE

EMPLOYEURS DE TYPE 2

DATES-Q10 SELON LES RENSEIGNEMENTS FOURNIS LORS DE L'INTERVIEW DE L'AN PASSÉ, [répondant] AVAIT UN EMPLOI CHEZ [employeur], MAIS NE TRAVAILLAIT PAS AU DÉBUT DE JANVIER 1992. EST-CE EXACT?

[Le motif et la date du début de l'absence sont affichés à l'écran]

OUI - PASSEZ À DATES-Q22

NON/NSP/R - PASSEZ À DATES-Q11

DATES-Q11 [répondant] AVAIT-IL(ELLE) UN EMPLOI CHEZ [employeur] AU DÉBUT DE JANVIER 1992?

OUI - PASSEZ À DATES-Q12

NON/NSP/R - PASSEZ À DATES-Q17

DATES-Q12 EST-CE QUE [répondant] TRAVAILLAIT AU DÉBUT DE JANVIER 1992?

OUI/NSP/R - PASSEZ À DATES-Q24

NON - PASSEZ À DATES-Q13

DATES-Q13 [répondant] EST-IL(ELLE) RETOURNÉ(E) TRAVAILLER POUR [employeur] À UN MOMENT OU À UN AUTRE EN 1992?

OUI - PASSEZ À DATES-Q23

NON - PASSEZ À DATES-Q14

NSP/R - PASSEZ À DATES-Q29 (employeur de type 3)

DATES-Q14 [répondant] S'ATTEND-IL(ELLE) À RETOURNER TRAVAILLER POUR [employeur] À UNE DATE ULTÉRIEURE?

OUI - Employeur éliminé, PASSEZ À DATES-Q29
(employeur de type 3)

NON - PASSEZ À DATES-Q15

DATES-Q15 QUAND [répondant] A-T-IL(ELLE) SU QU'IL(ELLE) NE RETOURNERAIT PAS TRAVAILLER POUR [employeur]?

L'intervieweur entre la date - Employeur éliminé, PASSEZ À DATES-Q29 (employeur de type 3)

DATES-Q17 [répondant] AVAIT-IL(ELLE) UN EMPLOI AU DÉBUT DE JANVIER 1992?

OUI - PASSEZ À DATES-Q18

NON/NSP/R - PASSEZ À DATES-Q21

DATES-Q18 [répondant] TRAVAILLAIT-IL DANS [secteur d'activité] AU DÉBUT DE JANVIER 1992?

OUI/NSP/R - PASSEZ À DATES-Q19

NON - PASSEZ À DATES-Q21

DATES-Q19 EST-CE QU'IL Y AURAIT UNE ERREUR DANS LE NOM DE L'EMPLOYEUR?

OUI - PASSEZ À DATES-Q20

NON/NSP/R - PASSEZ À DATES-Q21

DATES-Q20 QUEL EST LE NOM EXACT DE L'EMPLOYEUR?

L'intervieweur entre le nouveau nom. PASSEZ À Q20A.

NSP/R - PASSEZ À DATES-Q20A

DATES-Q20A AU DÉBUT DE JANVIER 1992, [répondant] ÉTAIT-IL(ELLE) EN CONGE OU ABSENT(E) DE CHEZ [employeur]?

OUI - PASSEZ À DATES-Q22

NON/NSP/R - PASSEZ À DATES-Q24

DATES-Q21 À l'intervieweur : Demandez pourquoi le répondant n'a pas confirmé les renseignements relatifs à l'employeur plus tôt dans l'interview (à moins que le répondant ne l'ait déjà mentionné)

L'emploi existait déjà

Il y a confusion au sujet des dates

Aucune raison donnée

Autre - précisez

PASSEZ À DATES-Q21A

DATES-Q21A À l'intervieweur : puisque le répondant ne confirme pas les données relatives à l'employeur, ce dernier sera éliminé de la liste si vous appuyez sur la touche *ENTER+. Si vous ne voulez pas éliminer cet employeur, revenez en arrière et vérifiez les renseignements se rapportant à l'employeur avec le répondant.

Si des données sur l'employeur ne sont pas obtenues, celui-ci est éliminé,

Si la réponse à la question DATES-Q3 est OUI, PASSEZ À DATES-Q31

Autrement, PASSEZ À DATES-Q29

DATES-Q22 [répondant] EST-IL(ELLE) RETOURNÉ(E) TRAVAILLER POUR [employeur] EN 1992?

OUI - PASSEZ À DATES-Q23

NON/NSP/R - PASSEZ À DATES-Q26

DATES-Q23 QUAND [répondant] EST-IL(ELLE) RETOURNÉ(E) TRAVAILLER POUR [employeur]?

L'intervieweur entre la date exacte ou approximative.

PASSEZ À DATES-Q24

DATES-Q24 AU DÉBUT DE JANVIER 1993, [répondant] TRAVAILLAIT-IL(ELLE) TOUJOURS POUR [employeur]?

OUI/NSP/R - PASSEZ À DATES-AUTRE pour demander des renseignements sur d'autres employeurs.

NON - PASSEZ À DATES-Q25

DATES-Q25 QUAND L'EMPLOI DE [répondant] POUR [employeur] A-T-IL PRIS FIN?

L'intervieweur entre la date. PASSEZ À DATES-Q25A.

NSP/R - éliminez l'employeur - PASSEZ À DATES-Q29
(employeur de type 3)

DATES-Q25A MÊME SI CET EMPLOI A PRIS FIN, [répondant] S'ATTEND-IL(ELLE) À RETOURNER TRAVAILLER POUR [employeur] À UNE DATE ULTÉRIEURE?

OUI/NON/NSP/R - PASSEZ À DATES-AUTRE

DATES-Q26 [répondant] S'ATTEND-IL(ELLE) ENCORE À RETOURNER TRAVAILLER POUR [employeur]?

OUI - PASSEZ À DATES-Q27

NON - PASSEZ À DATES-Q28

NSP/R - PASSEZ À DATES-Q29

DATES-Q27 QUAND [répondant] S'ATTEND-IL(ELLE) À RETOURNER TRAVAILLER POUR CET EMPLOYEUR?

L'intervieweur entre la date; employeur éliminé - PASSEZ À DATES-Q29

DATES-Q28 PENDANT QUEL MOIS [répondant] A-T-IL(ELLE) SU QU'IL(ELLE) NE RETOURNERAIT PAS TRAVAILLER POUR [employeur]?

L'intervieweur entre la date; employeur éliminé - PASSEZ À DATES-Q29

EMPLOYEURS DE TYPE 3

**DATES-Q29 [répondant] A-T-IL(ELLE) EXERCÉ UN EMPLOI OU
EXPLOITÉ SA PROPRE ENTREPRISE À UN MOMENT
OU À UN AUTRE EN 1992?**

OUI - PASSEZ À DATES-Q31

NON/NSP/R - PASSEZ À RECHERCHE-DÉBUT

[DATES-Q30 INEXISTANTE]

DATES-Q31 POUR QUI [répondant] A-T-IL(ELLE) TRAVAILLÉ?

L'intervieweur entre l'information - PASSEZ À DATES-Q32

**DATES-Q32 À QUELLE DATE EN 1992 [répondant] A-T-IL(ELLE)
COMMENCÉ À TRAVAILLER POUR [employeur]?**

L'intervieweur entre la date. PASSEZ À DATES-Q33

NSP/R - Si le répondant ne peut donner de date approximative,
l'employeur est éliminé. PASSEZ À DATES-AUTRE

**DATES-Q33 AU DÉBUT DE JANVIER 1993, [répondant] TRAVAILLAIT-
IL(ELLE) TOUJOURS POUR [employeur]?**

OUI/NSP/R - PASSEZ À DATES-AUTRE

NON - PASSEZ À DATES-Q34

**DATES-Q34 QUAND L'EMPLOI DE [répondant] POUR [employeur] A-T-
IL PRIS FIN?**

L'intervieweur entre la date. PASSEZ À DATES-Q34A

NSP/R - Si le répondant ne peut donner de date approximative,
l'employeur est éliminé. PASSEZ À DATES-AUTRE

**DATES-Q34A MÊME SI CET EMPLOI A PRIS FIN, [répondant]
S'ATTEND-IL(ELLE) À RETOURNER TRAVAILLER
POUR [employeur] À UNE DATE ULTÉRIEURE?
OUI/NON/NSP/R - PASSEZ À DATES-AUTRE**

**DATES-AUTRE [répondant] A-T-IL(ELLE) TRAVAILLÉ POUR
D'AUTRES EMPLOYEURS EN 1992?**

Si des données pour 6 employeurs ont été recueillies, PASSEZ À
DATES-Q37 ou à CARAC-N1

Autrement :

OUI - PASSEZ À DATES-Q31 ET RÉPÉTEZ POUR LE
PROCHAIN EMPLOYEUR

NON - PASSEZ À DATES-Q37, s'il y a eu des épisodes
sans emploi

PASSEZ À CARAC-N1, s'il n'y a pas eu d'épisodes sans
emploi

NSP/R - S'il y a eu des épisodes sans emploi, PASSEZ À
DATES-Q37

S'il n'y a pas eu d'épisodes sans emploi, PASSEZ À
CARAC-N1

[DATES-Q35 ET DATES-Q36 INEXISTANTES]

**DATES-Q37 SELON LES RENSEIGNEMENTS QUE VOUS NOUS AVEZ
FOURNIS, [répondant] N'A PAS EU D'EMPLOI PENDANT
UN CERTAIN TEMPS EN 1992. VÉRIFIONS LES DATES
DE DÉBUT ET DE FIN DES ÉPISODES SANS EMPLOI DE
[répondant].**

PASSEZ À DATES-Q38

DATES-Q38 [répondant] A-T-IL(ELLE) ÉTÉ SANS EMPLOI DU [date du début de l'épisode sans emploi] AU [date de la fin de l'épisode sans emploi]?

OUI - PASSEZ À DATES-Q38 et répétez pour le prochain épisode sans emploi

S'il n'y a pas d'autres épisodes sans emploi, PASSEZ À

CARAC-N1

NON/NSP/R - PASSEZ À DATES-Q39

DATES-Q39 AVONS-NOUS OUBLIÉ UN EMPLOYEUR OU Y AURAIT-IL UNE ERREUR DANS LES DATES?

Employeur oublié - Si des données ont été obtenues pour 6 employeurs, informez le répondant que nous ne recueillons des renseignements que sur les 6 premiers employeurs (DATES-Q39B)

PASSEZ À DATES-Q38 et répétez pour le prochain épisode sans emploi

S'il n'y a pas d'autre épisode sans emploi, PASSEZ À

CARAC-N1

- S'il y a moins de 6 employeurs, (DATES-Q39A) revenez à DATES-AUTRE et inscrivez le nom de l'employeur.

Répétez les questions à partir de DATES-AUTRE.

Erreur dans les dates - (DATES-Q40) L'intervieweur se sert de la liste des employeurs pour repérer les mauvaises dates et les corriger. Répétez les questions à partir de la correction.

Ni l'un ni l'autre/NSP/R - PASSEZ À CARAC-N1

6.2 CARACTÉRISTIQUES

Options à l'écran : Liste des membres du ménage - nom, âge, sexe, état matrimonial de chaque membre; liste des employeurs - dates de début et de fin des épisodes sans emploi et mention d'emploi terminé ou non; calendrier des emplois - montrant les épisodes sans emploi.

CARAC-N1 À l'intervieweur : Les quelques prochaines questions (CARAC) concernent les emplois et les congés. Ces renseignements sont recueillis pour au plus 3 employeurs.

Renseignements d'en-tête : Nom de l'employeur et dates de début et de fin de l'emploi

Employeurs de type 3 - PASSEZ À CARAC-Q1

Employeurs de types 1 et 2 - Si le nom de l'employeur a déjà été confirmé, PASSEZ À CARAC-Q5A. Si le nom n'a pas été confirmé, PASSEZ À CARAC-Q5.

CARAC-Q1 **J'AIMERAIS MAINTENANT VOUS POSER QUELQUES QUESTIONS AU SUJET DE L'EMPLOI DE [répondant] POUR [employeur] EN 1992. DE QUEL GENRE D'ENTREPRISE, SECTEUR D'ACTIVITÉ OU SERVICE S'AGISSAIT-IL?**

L'intervieweur entre les renseignements

PASSEZ À CARAC-Q2

**CARAC-Q2 POUR CET EMPLOI, [répondant] ÉTAIT-IL(ELLE) UN(E)
TRAVAILLEUR(EUSE) RÉMUNÉRÉ(E), UN(E)
TRAVAILLEUR(SE) AUTONOME OU UN(E)
TRAVAILLEUR(EUSE) FAMILIAL(E) NON
RÉMUNÉRÉ(E)?**

Travailleur(euse) rémunéré(e) - Si l'emploi a commencé le 01/01/92,
PASSEZ À CARAC-Q9

Si l'emploi a commencé après le 01/01/92, PASSEZ À CARAC-Q3
Travailleur(euse) familial(e) non rémunéré(e) - PASSEZ À
CARAC-Q9

Travailleur(euse) autonome, entreprise constituée en société, avec
aide rémunérée - PASSEZ À CARAC-Q9

Travailleur(euse) autonome, entreprise constituée en société, sans
aide rémunérée - PASSEZ À CARAC-Q9

Travailleur(euse) autonome, entreprise non constituée en société,
avec aide rémunérée - PASSEZ À CARAC-Q9

Travailleur(euse) autonome, entreprise non constituée en société,
sans aide rémunérée - PASSEZ À CARAC-Q9

NSP/R - PASSEZ À CARAC-Q2A

CARAC-Q2A À l'intervieweur : La catégorie de travailleur est requise pour
le cheminement des questions. Indiquez ci-après si le répondant est
un travailleur autonome, sinon l'ordinateur supposera qu'il s'agit
d'un travailleur rémunéré.

Travailleur autonome - PASSEZ À CARAC-Q9

N'est pas un travailleur autonome/NSP/R - Si l'emploi a commencé
le 01/01/92, PASSEZ À CARAC-Q9

Si l'emploi a commencé après le 01/01/92, PASSEZ À CARAC-Q3

CARAC-Q3 COMMENT [répondant] A-T-IL(ELLE) OBTENU SON EMPLOI POUR [employeur]? PAR EXEMPLE, A-T-IL(ELLE) COMMUNIQUÉ DIRECTEMENT AVEC L'EMPLOYEUR, EST-CE GRÂCE À UNE ANNONCE DANS LES JOURNAUX, EST-CE PAR L'ENTREMISE D'UN AMI, D'UNE AGENCE DE PLACEMENT, A-T-IL(ELLE) ÉTÉ RECOMMANDÉ(E) PAR UN AUTRE EMPLOYEUR, OU EST-CE D'UNE AUTRE FAÇON?

Agence de placement

A communiqué directement avec l'employeur

Annonce dans les journaux

Par l'entremise d'un ami ou d'un parent

A été recommandé(e) par un autre employeur

Autre - précisez

PASSEZ À CARAC-Q4

CARAC-Q4 VOUS AVEZ MENTIONNÉ QUE [répondant] A COMMENCÉ À TRAVAILLER POUR [employeur] LE OU AUTOUR DU [date de début de l'emploi]. PENDANT QUEL MOIS, [répondant] A-T-IL(ELLE) EU CETTE OFFRE D'EMPLOI?

L'intervieweur entre la date - PASSEZ À CARAC-Q9

NSP/R - PASSEZ À CARAC-Q9

CARAC-Q5 J'AIMERAIS MAINTENANT VOUS POSER CERTAINES QUESTIONS SUR L'EMPLOI QU'EXERÇAIT [répondant] POUR [employeur] EN 1992. LE NOM DE L'EMPLOYEUR EST-IL TOUJOURS [employeur]?

OUI/NSP/R - S'il s'agit d'un travailleur rémunéré, PASSEZ À CARAC-Q9

S'il ne s'agit pas d'un travailleur rémunéré, PASSEZ À CARAC-Q7

NON - PASSEZ À CARAC-Q6

CARAC-Q5A J'AIMERAIS MAINTENANT VOUS POSER CERTAINES QUESTIONS SUR L'EMPLOI QU'EXERÇAIT [répondant] POUR [employeur] EN 1992.

S'il s'agit d'un travailleur rémunéré, PASSEZ À CARAC-Q9

S'il ne s'agit pas d'un travailleur rémunéré, PASSEZ À CARAC-Q7

CARAC-Q6 QUEL EST LE NOM EXACT DE L'EMPLOYEUR?

L'intervieweur entre le nom - S'il s'agit d'un travailleur rémunéré, PASSEZ À CARAC-Q9

S'il ne s'agit pas d'un travailleur rémunéré, PASSEZ À CARAC-Q7

CARAC-Q7 L'intervieweur confirme la catégorie de travailleur.

Catégorie confirmée - PASSEZ À CARAC-Q9

Catégorie non confirmée - PASSEZ À CARAC-Q8

NSP/R - PASSEZ À CARAC-Q8A

CARAC-Q8 L'intervieweur choisit la catégorie de travailleur appropriée.

Catégorie corrigée - PASSEZ À CARAC-Q9

NSP/R - PASSEZ À CARAC-Q8A

CARAC-Q8A À l'intervieweur : La catégorie de travailleur est requise pour le cheminement des questions. Indiquez ci-après si le répondant est un(e) travailleur(euse) autonome, sinon l'ordinateur supposera qu'il s'agit d'un(e) travailleur(euse) rémunéré(e).

PASSEZ À CARAC-Q9

CARAC-Q9 DANS QUELLE PROVINCE OU DANS QUEL TERRITOIRE SE SITUAIT LE LIEU DE TRAVAIL DE [répondant]?

Au Canada, PASSEZ À CARAC-Q9B

À l'étranger/NSP/R - PASSEZ À CARAC-Q10 pour les employeurs de types 1 et 2

PASSEZ À CARAC-Q12A pour les employeurs de type 3

CARAC-Q9B DANS QUELLE VILLE, DANS QUEL VILLAGE OU DANS QUELLE MUNICIPALITÉ [répondant] TRAVAILLAIT-IL(ELLE)?

L'intervieweur entre l'information - PASSEZ À CARAC-Q9C

CARAC-Q9C QUELS SONT L'ADRESSE ET LE NOM DE LA RUE (OU LE LOT ET LA CONCESSION)?

L'intervieweur entre l'information - PASSEZ À CARAC-Q9D

CARAC-Q9D QUEL EST LE CODE POSTAL DU LIEU DE TRAVAIL DE [répondant]?

L'intervieweur entre l'information - PASSEZ À CARAC-Q10 pour les employeurs de types 1 et 2; PASSEZ À CARAC-Q12A pour les employeurs de type 3

Si le code postal est erroné, PASSEZ À CARAC-Q9F

CARAC-Q9F À l'intervieweur : Vous avez entré un code postal incorrect.

PASSEZ À CARAC-Q10 pour les employeurs de types 1 et 2

PASSEZ À CARAC-Q12A pour les employeurs de type 3

CARAC-10 SELON NOS DONNÉES, EN JANVIER 1992, LE GENRE DE TRAVAIL QUE [répondant] FAISAIT POUR [employeur] ÉTAIT [profession]. EST-CE EXACT?

OUI/NSP/R - PASSEZ À Q12

NON - PASSEZ À CARAC-Q11

CARAC-Q11 QUEL GENRE DE TRAVAIL [repondant] FAISAIT-IL(ELLE) POUR [employeur] EN JANVIER 1992?

L'intervieweur entre les renseignements relatifs à la profession -

PASSEZ À CARAC-Q11A

NSP/R - PASSEZ À CARAC-Q11A

CARAC-Q11A QUELLES ÉTAIENT LES PRINCIPALES ACTIVITÉS OU FONCTIONS DE [répondant] EN JANVIER 1992?

L'intervieweur entre les renseignements - PASSEZ À CARAC-Q12

NSP/R - PASSEZ À CARAC-Q12

CARAC-Q12 LE GENRE DE TRAVAIL QUE FAISAIT [répondant] POUR [employeur] A-T-IL CHANGÉ EN 1992?

(Renseignements d'en-tête - profession)

OUI - PASSEZ À CARAC-Q12A

NON/NSP/R - S'il s'agit d'un(e) travailleur(euse)

rémunéré(e), PASSEZ À CARAC-Q14

S'il ne s'agit pas d'un(e) travailleur(euse) rémunéré(e),
PASSEZ À CARAC-Q19A

**CARAC-Q12A QUEL GENRE DE TRAVAIL FAISAIT [répondant] POUR
[employeur] (À LA FIN DE 1992/À PEU PRÈS AU MOMENT
OÙ L'EMPLOI A PRIS FIN)?**

L'intervieweur entre les renseignements relatifs à la
profession - PASSEZ À CARAC-Q13

NSP/R - PASSEZ À CARAC-Q13

**CARAC-Q13 QUELLES ÉTAIENT LES PRINCIPALES ACTIVITÉS OU
FONCTIONS DE [répondant] (à peu près au moment où
l'emploi a pris fin/vers la fin de 1992)?**

L'intervieweur entre les renseignements

S'il s'agit d'un(e) travailleur(euse) rémunéré(e), PASSEZ À
CARAC-Q14

S'il ne s'agit pas d'un(e) travailleur(euse) rémunéré(e),
PASSEZ À CARAC-Q19A

**CARAC-Q14 EN 1992, [répondant] A-T-IL(ELLE) SURVEILLÉ
DIRECTEMENT DES EMPLOYÉS?**

OUI - PASSEZ À CARAC-Q15

NON - PASSEZ À CARAC-Q17

NSP/R - PASSEZ À CARAC-Q19DEM

**CARAC-Q15 COMBIEN DE PERSONNES ENVIRON [répondant] A-T-
IL(ELLE) SURVEILLÉ (pendant une semaine moyenne de
travail en 1992)?**

Entre 1 et 5 - PASSEZ À CARAC-Q16

Entre 6 et 20 - PASSEZ À CARAC-Q16

Plus de 20 - PASSEZ À CARAC-Q16

NSP/R - PASSEZ À CARAC-Q16

CARAC-Q16 EN 1992, QUELLE PROPORTION DU TEMPS DE TRAVAIL DE [répondant] ÉTAIT CONSACRÉE À LA SURVEILLANCE D'AUTRES PERSONNES? DIRIEZ-VOUS QUE C'ÉTAIT...

Moins du quart? - PASSEZ À CARAC-Q17

Entre le quart et la moitié? - PASSEZ À CARAC-Q17

Plus de la moitié? - PASSEZ À CARAC-Q17

NSP/R - PASSEZ À CARAC-Q17

CARAC-Q17 LAQUELLE DES CATÉGORIES SUIVANTES DÉCRIT LE MIEUX LE GENRE DE TRAVAIL QUE [répondant] FAISAIT? ÉTAIT-IL(ELLE) GESTIONNAIRE, SURVEILLANT(E) OU AVAIT-IL(ELLE) UN AUTRE TITRE?

Gestionnaire - PASSEZ À CARAC-Q18

Surveillant(e) - PASSEZ À CARAC-Q19DEM

Autre - PASSEZ À CARAC-Q19DEM

NSP/R - PASSEZ À CARAC-Q19ONC

CARAC-Q18 DIRIEZ-VOUS QUE [répondant] OCCUPAIT UN POSTE DE CADRE SUPÉRIEUR, INTERMÉDIAIRE OU INFÉRIEUR?

L'intervieweur entre l'information - PASSEZ À CARAC-Q19DEM

**CARAC-Q19DEM POUR CET EMPLOI, [répondant] ÉTAIT-IL(ELLE)
UN(E) TRAVAILLEUR(EUSE) SUR DEMANDE? (Si le
répondant a fait du travail sur demande une partie de l'année,
la réponse est *oui+.)**

OUI - PASSEZ À CARAC-Q19A

NON/NSP/R - Pour un employeur de type 2, PASSEZ À
CARAC-Q23

Pour un employeur de type 1 ou 3, PASSEZ À
CARAC-Q22

**CARAC-Q19A L'AN DERNIER, PENDANT QUELS MOIS ENTIERS
[répondant] A-T-IL(ELLE) EXERCE CET EMPLOI OU
EXPLOITÉ SA PROPRE ENTREPRISE?**

Tous les mois - PASSEZ À CARAC-Q19B

Aucun mois - PASSEZ À CARAC-Q19B

Précisez les mois - PASSEZ À CARAC-Q19A1

Si les dates ne concordent pas avec les dates d'emploi,
PASSEZ À CARAC-Q19AE

NSP/R - PASSEZ À CARAC-Q19B

**CARAC Q19A1 L'an dernier, pendant quels mois entiers [répondant] a-t-
il(elle) exercé cet emploi ou exploité sa propre entreprise?**

L'intervieweur indique les mois - PASSEZ À CARAC-
Q19B

**CARAC-Q19AE À l'intervieweur : Les mois entiers travaillés et les dates
de début et de fin de l'emploi ne concordent pas, revenez à
CARAC-Q19A pour corriger les mois ou au module DATES
pour corriger les dates de début et de fin d'emploi.**

PASSEZ À CARAC-Q19B

**CARAC-Q19B L'AN DERNIER, PENDANT QUELS MOIS [répondant]
A-T-IL(ELLE) EXERCÉ CET EMPLOI OU EXPLOITÉ SA
PROPRE ENTREPRISE UNE PARTIE DU MOIS?**

Tous les mois

Si l'emploi a pris fin avant le 31 décembre, PASSEZ
À CARAC-Q49

Autrement, PASSEZ À CARAC-Q1 et répétez les
questions pour le prochain employeur

S'il n'y a pas d'autres employeurs, PASSEZ À
RECHERCHE-DÉBUT

Aucun mois/NSP/R

Si l'emploi a pris fin avant le 31 décembre, PASSEZ
À CARAC-Q49

Autrement, PASSEZ À CARAC-Q1 et répétez les
questions pour le prochain employeur

S'il n'y a pas d'autres employeurs, PASSEZ À
RECHERCHE-DÉBUT

Précisez les mois - PASSEZ À CARAC-Q19B1

**CARAC-Q19B1 L'an dernier, pendant quels mois [répondant] a-t-il(elle)
exercé cet emploi ou exploité sa propre entreprise une partie du
mois?**

L'intervieweur indique les mois

Si les mois et les dates d'emploi ne concordent pas,
PASSEZ À CARAC-Q19BE

Si l'emploi a pris fin avant le 31 décembre, PASSEZ
À CARAC-Q49

Autrement PASSEZ À CARAC-Q1 et répétez les
questions pour le prochain employeur

S'il n'y a pas d'autres employeurs, PASSEZ À
RECHERCHE-DÉBUT

CARAC-Q19BE À l'intervieweur : Les mois pendant lesquels le répondant a travaillé une partie du mois et les dates de début et de fin d'emploi ne concordent pas, revenez à CARAC-Q19B pour corriger les mois travaillés ou au module DATES pour corriger les dates de début et de fin d'emploi.

Si l'emploi a pris fin avant le 31 décembre, PASSEZ À
CARAC-Q49

Autrement, PASSEZ À CARAC-Q1 et répétez les questions
pour le prochain employeur

S'il n'y a pas d'autres employeurs, PASSEZ À
RECHERCHE-DÉBUT

[CARAC-Q20 ET CARAC-Q21 INEXISTANTES]

CARAC-Q22 ENTRE LE [date de début de l'emploi] ET LE [date de fin de l'emploi], [répondant] A-T-IL(ELLE) ÉTÉ EN CONGÉ SANS SOLDE POUR UNE PÉRIODE D'UNE SEMAINE OU PLUS?

OUI - PASSEZ À CARAC-Q24

NON - Si l'emploi a pris fin avant le 31 décembre, PASSEZ
À CARAC-Q49

Autrement PASSEZ À CARAC-Q1 et répétez les
questions pour le prochain employeur

S'il n'y a pas d'autres employeurs, PASSEZ À
RECHERCHE-DÉBUT

CARAC-Q23 VOUS M'AVEZ DIT PRÉCÉDEMMENT QUE [répondant] ÉTAIT RETOURNÉ(E) TRAVAILLER POUR [employeur] LE OU VERS LE [date de retour selon DATES-Q23]. APRÈS CETTE DATE, [répondant] A-T-IL(ELLE) ÉTÉ EN CONGÉ SANS SOLDE POUR UNE PÉRIODE D'UNE SEMAINE OU PLUS PENDANT QU'IL(ELLE) EXERÇAIT CET EMPLOI?

OUI - PASSEZ À CARAC-Q24

NON - Si l'emploi a pris fin avant le 31 décembre, PASSEZ À CARAC-Q49

Autrement, PASSEZ À CARAC-Q1 et répétez les questions pour le prochain employeur

S'il n'y a pas d'autres employeurs, PASSEZ À RECHERCHE-DÉBUT

CARAC-Q24 COMBIEN DE FOIS [répondant] A-T-IL(ELLE) ÉTÉ EN CONGÉ SANS SOLDE PENDANT UNE SEMAINE OU PLUS?

L'intervieweur, entre le nombre de fois

Une seule fois, PASSEZ À CARAC-Q25

Plus d'une fois, PASSEZ À CARAC-Q33

NSP - PASSEZ À CARAC-Q24A

R - Si l'emploi a pris fin avant le 31 décembre, PASSEZ À CARAC-Q49

Autrement, PASSEZ À CARAC-Q1 et répétez pour le prochain employeur

S'il n'y a pas d'autres employeurs, PASSEZ À RECHERCHE-DÉBUT

CARAC-Q24A DIRIEZ-VOUS QUE C'EST PLUS D'UNE FOIS?

OUI - PASSEZ À CARAC-Q33

NON - PASSEZ À CARAC-Q25

NSP/R - Si l'emploi a pris fin avant le 31 décembre,

PASSEZ À CARAC-Q49

Autrement, PASSEZ À CARAC-Q1 et répétez les questions pour le prochain employeur

S'il n'y a pas d'autres employeurs, PASSEZ À

RECHERCHE-DÉBUT

CARAC-Q25 À QUELLE DATE LE CONGÉ DE [répondant] A-T-IL COMMENCÉ?

L'intervieweur entre la date, PASSEZ À CARAC-Q26

NSP/R - PASSEZ À CARAC-Q26

CARAC-Q26 [répondant] A-T-IL(ELLE) REPRIS CET EMPLOI EN 1992?

OUI - PASSEZ À CARAC-Q27

NON - l'ordinateur fixe la date de fin du congé à la date de fin de l'emploi,

Si la date de début est indiquée, PASSEZ À CARAC-Q29

Si la date de début manque, PASSEZ À CARAC-Q28

NSP/R - PASSEZ À CARAC-Q28

CARAC-Q27 À QUELLE DATE CE CONGÉ A-T-IL PRIS FIN?

L'intervieweur entre la date

Si la réponse aux questions sur la date de début et de fin du congé (CARAC-Q25 et 27) est NSP/R - PASSEZ À CARAC-Q28

Autrement, PASSEZ À CARAC-Q29

**CARAC-Q28 ALORS, SELON VOUS, COMBIEN DE SEMAINES
ENVIRON A DURÉ CE CONGÉ?**

L'intervieweur entre le nombre de semaines approximatif, PASSEZ
À CARAC-Q29

CARAC-Q29 QUEL ÉTAIT LE PRINCIPAL MOTIF DE CE CONGÉ?

Maladie, incapacité ou accident

Grossesse

Garde d'enfants

Obligations personnelles ou familiales (autres que la garde
d'enfants)

Congé d'études

Conflit de travail

Mise à pied temporaire - emploi saisonnier

Mise à pied temporaire - emploi non saisonnier

Vacances non payées ou partiellement payées

Autre - précisez

PASSEZ À CARAC-Q30A

**CARAC-Q30A [répondant] A-T-IL(ELLE) TOUCHÉ L'UNE OU
L'AUTRE DES COMPENSATIONS FINANCIÈRES
SUIVANTES POUR CE CONGÉ...**

**PRESTATIONS D'ASSURANCE-CHÔMAGE? - PASSEZ À
CARAC-Q30B**

**CARAC-Q30B ([répondant] a-t-il(elle) touché l'une ou l'autre des
compensations financières suivantes pour ce congé...)**

**INDEMNITÉ D'ACCIDENT DU TRAVAIL? - PASSEZ À
CARAC-Q30C**

CARAC-Q30C ([répondant] a-t-il(elle) touché l'une ou l'autre des compensations financières suivantes pour ce congé...)
PRESTATIONS D'ASSURANCE COLLECTIVE? - PASSEZ À CARAC-Q30D

CARAC-Q30D ([répondant] a-t-il(elle) touché l'une ou l'autre des compensations financières suivantes pour ce congé...)
SALAIRE PARTIEL VERSÉ PAR SON EMPLOYEUR? - PASSEZ À CARAC-Q30E

CARAC-Q30E ([répondant] a-t-il(elle) touché l'une ou l'autre des compensations financières suivantes pour ce congé...)
PRESTATIONS D'AIDE SOCIALE? - PASSEZ À CARAC-Q30F

CARAC-Q30F ([répondant] a-t-il(elle) touché l'une ou l'autre des compensations financières suivantes pour ce congé...)
AUTRE GENRE DE COMPENSATION FINANCIÈRE?

S'il s'agit d'une mise à pied temporaire (dans le cas d'un emploi saisonnier ou non), PASSEZ À CARAC-Q31

Autrement, si l'emploi a pris fin avant le 31 décembre, PASSEZ À CARAC-Q49

PASSEZ À CARAC-Q1 et répétez les questions pour le prochain employeur

S'il n'y a pas d'autres employeurs, PASSEZ À RECHERCHE-DÉBUT

**CARAC-Q31 [répondant] A-T-IL(ELLE) CHERCHÉ UN AUTRE EMPLOI
PENDANT CE CONGÉ?**

OUI - Si les dates de début et de fin du congé sont indiquées, PASSEZ À CARAC-Q32

Si les dates ne sont pas indiquées :

Si l'emploi a pris fin avant le 31 décembre,

PASSEZ À CARAC-Q49

PASSEZ À CARAC-Q1 et répétez les questions pour le prochain employeur

S'il n'y a pas d'autres employeurs, PASSEZ À RECHERCHE-DÉBUT

NON/NSP/R - Si l'emploi a pris fin avant le 31 décembre, PASSEZ À CARAC-Q49

PASSEZ À CARAC-Q1 et répétez les questions pour le prochain employeur

S'il n'y a pas d'autres employeurs, PASSEZ À RECHERCHE-DÉBUT

**CARAC-Q32 PENDANT QUELS MOIS [répondant] A-T-IL(ELLE)
CHERCHÉ UN AUTRE EMPLOI?**

L'intervieweur entre l'information

Si les dates ne concordent pas avec les dates de congé, revenez à CARAC-Q25 ou CARAC-Q32 pour corriger.

Si l'emploi a pris fin avant le 31 décembre, PASSEZ À CARAC-Q49

Autrement, PASSEZ À CARAC-Q1 et répétez les questions pour le prochain employeur

S'il n'y a pas d'autres employeurs, PASSEZ À RECHERCHE-DÉBUT

**CARAC-Q33 À QUELLE DATE A COMMENCÉ LE PREMIER CONGÉ
QU'A PRIS [répondant] PENDANT QU'IL(ELLE)
EXERÇAIT CET EMPLOI?**

L'intervieweur entre l'information, PASSEZ À CARAC-Q34

NSP/R - PASSEZ À CARAC-Q34

CARAC-Q34 À QUELLE DATE A PRIS FIN CE PREMIER CONGÉ?

L'intervieweur entre l'information,

NSP/R - PASSEZ À CARAC-Q35

Si la date de début du congé manque, PASSEZ À CARAC-Q35

Autrement, PASSEZ À CARAC-Q36

**CARAC-Q35 ALORS, SELON VOUS, COMBIEN DE SEMAINES
ENVIRON A DURÉ CE CONGÉ?**

L'intervieweur entre le nombre de semaines, PASSEZ À CARAC-
Q36

CARAC-Q36 QUEL ÉTAIT LE PRINCIPAL MOTIF DE CE CONGÉ?

Maladie, incapacité ou accident

Grossesse

Garde d'enfants

Obligations personnelles ou familiales (autres que la garde
d'enfants)

Congé d'études

Conflit de travail

Mise à pied temporaire - emploi saisonnier

Mise à pied temporaire - emploi non saisonnier

Vacances non payées ou partiellement payées

Autre - précisez

PASSEZ À CARAC-Q37A

CARAC-Q37A [répondant] **A-T-IL(ELLE) TOUCHÉ L'UNE OU L'AUTRE DES COMPENSATIONS FINANCIÈRES SUIVANTES POUR CE CONGÉ... PRESTATIONS D'ASSURANCE-CHÔMAGE? - PASSEZ À CARAC-Q37B**

CARAC-Q37B ([répondant] a-t-il(elle) touché l'une ou l'autre des compensations financières suivantes pour ce congé...)
INDEMNITÉ D'ACCIDENT DU TRAVAIL? - PASSEZ À CARAC-Q37C

CARAC-Q37C ([répondant] a-t-il(elle) touché l'une ou l'autre des compensations financières suivantes pour ce congé...)
PRESTATIONS D'ASSURANCE COLLECTIVE? - PASSEZ À CARAC-Q37D

CARAC-Q37D ([répondant] a-t-il(elle) touché l'une ou l'autre des compensations financières suivantes pour ce congé...)
SALAIRE PARTIEL VERSÉ PAR SON EMPLOYEUR? - PASSEZ À CARAC-Q37E

CARAC-Q37E ([répondant] a-t-il(elle) touché l'une ou l'autre des compensations financières suivantes pour ce congé...)
PRESTATIONS D'AIDE SOCIALE? - PASSEZ À CARAC-Q37F

CARAC-Q37F ([répondant] a-t-il(elle) touché l'une ou l'autre des compensations financières suivantes pour ce congé...)

AUTRE GENRE DE COMPENSATION FINANCIÈRE?

S'il s'agit d'une mise à pied temporaire (dans le cas d'un emploi saisonnier ou non), PASSEZ À CARAC-Q38

Autrement, PASSEZ À CARAC-Q40

CARAC-Q38 [répondant] **A-T-IL(ELLE) CHERCHÉ UN AUTRE EMPLOI PENDANT CE PREMIER CONGÉ?**

OUI/NSP/R - Si les dates de début et de fin du congé sont indiquées, PASSEZ À CARAC-Q39

Si les dates ne sont pas indiquées, PASSEZ À CARAC-Q40

NON - PASSEZ À CARAC-Q40

CARAC-Q39 **PENDANT QUELS MOIS [répondant] A-T-IL(ELLE) CHERCHÉ UN AUTRE EMPLOI?**

L'intervieweur entre l'information

Si les dates ne concordent pas, revenez à CARAC-Q23 ou CARAC-Q39 pour corriger.

Autrement, PASSEZ À CARAC-Q40

CARAC-Q40 **À QUELLE DATE A COMMENCÉ LE DERNIER CONGÉ DE [répondant] QUAND IL(ELLE) OCCUPAIT CET EMPLOI EN 1992?**

L'intervieweur entre la date, PASSEZ À CARAC-Q41

CARAC-Q41 [répondant] A-T-IL(ELLE) REPRIS CET EMPLOI EN 1992?

OUI - PASSEZ À CARAC-Q42

NON - l'ordinateur fixe la date de fin du congé à la date de fin de l'emploi

Si la date de début du congé est indiquée, PASSEZ À CARAC-Q44

Si la date de début du congé n'est pas indiquée, PASSEZ À CARAC-Q43

NSP/R - PASSEZ À CARAC-Q43

CARAC-Q42 À QUELLE DATE CE CONGÉ A-T IL PRIS FIN?

L'intervieweur entre la date

Si la réponse aux questions sur la date de début et de fin du congé est NSP/R - PASSEZ À CARAC-Q43

Autrement, PASSEZ À CARAC-Q44

CARAC-Q43 ALORS, SELON VOUS, COMBIEN DE SEMAINES ENVIRON A DURÉ CE CONGÉ?

L'intervieweur entre le nombre de semaines approximatif, PASSEZ À CARAC-Q44

NSP/R - PASSEZ À CARAC-Q44

CARAC-Q44 QUEL ÉTAIT LE PRINCIPAL MOTIF DE CE DERNIER CONGÉ?

Maladie, incapacité ou accident

Grossesse

Garde d'enfants

Obligations personnelles ou familiales (autres que la garde d'enfants)

Congé d'études

Conflit de travail

Mise à pied temporaire - emploi saisonnier

Mise à pied temporaire - emploi non saisonnier

Vacances non payées ou partiellement payées

Autre - précisez

PASSEZ À CARAC-Q45A

CARAC-Q45A **[répondant] A-T-IL(ELLE) TOUCHÉ L'UNE OU L'AUTRE DES COMPENSATIONS FINANCIÈRES SUIVANTES POUR CE CONGÉ... PRESTATIONS D'ASSURANCE-CHÔMAGE? - PASSEZ À CARAC-Q45B**

CARAC-Q45B ([répondant] a-t-il(elle) touché l'une ou l'autre des compensations financières suivantes pour ce congé...)
INDEMNITÉ D'ACCIDENT DU TRAVAIL? - PASSEZ À CARAC-Q45C

CARAC-Q45C ([répondant] a-t-il(elle) touché l'une ou l'autre des compensations financières suivantes pour ce congé...)
PRESTATIONS D'ASSURANCE COLLECTIVE? - PASSEZ À CARAC-Q45D

CARAC-Q45D ([répondant] a-t-il(elle) touché l'une ou l'autre des compensations financières suivantes pour ce congé...)
SALAIRE PARTIEL VERSÉ PAR SON EMPLOYEUR? - PASSEZ À CARAC-Q45E

CARAC-Q45E ([répondant] a-t-il(elle) touché l'une ou l'autre des compensations financières suivantes pour ce congé...)
PRESTATIONS D'AIDE SOCIALE? - PASSEZ À CARAC-Q45F

CARAC-Q45F ([répondant] a-t-il(elle) touché l'une ou l'autre des compensations financières suivantes pour ce congé...)

AUTRE GENRE DE COMPENSATION FINANCIERE?

S'il s'agit d'une mise à pied temporaire (dans le cas d'un emploi saisonnier ou non), PASSEZ À CARAC-Q46

Si l'emploi a pris fin avant le 31 décembre, PASSEZ À CARAC-Q49

PASSEZ À CARAC-Q1 et répétez les questions pour le prochain employeur

S'il n'y a pas d'autres employeurs, PASSEZ À RECHERCHE-DÉBUT

CARAC-Q46 [répondant] **A-T-IL(ELLE) CHERCHÉ UN AUTRE EMPLOI PENDANT CE CONGÉ?**

OUI - Si les dates de début et de fin du congé sont indiquées, PASSEZ À CARAC-Q47

Si les dates ne sont pas indiquées ou si l'emploi a pris fin avant le 31 décembre, PASSEZ À CARAC-Q49

Autrement, PASSEZ À CARAC-Q1 et répétez les questions pour le prochain employeur

S'il n'y a pas d'autres employeurs, PASSEZ À RECHERCHE-DÉBUT

NON/NSP/R - Si l'emploi a pris fin avant le 31 décembre,
PASSEZ À CARAC-Q49

Autrement, PASSEZ À CARAC-Q1 et répétez les
questions pour le prochain employeur

S'il n'y a pas d'autres employeurs, PASSEZ À
RECHERCHE-DÉBUT

**CARAC-Q47 PENDANT QUELS MOIS [répondant] A-T-IL(ELLE)
CHERCHÉ UN AUTRE EMPLOI?**

L'intervieweur entre l'information

Si les dates ne concordent pas avec les dates de congé,
revenez à CARAC-Q40 ou CARAC-Q47 pour corriger.

Si l'emploi a pris fin avant le 31 décembre, PASSEZ À
CARAC-Q49

Autrement, PASSEZ À CARAC-Q1 et répétez les questions
pour le prochain employeur

S'il n'y a pas d'autres employeurs, PASSEZ À
RECHERCHE-DÉBUT

[CARAC-Q48 INEXISTANTE]

**CARAC-Q49 VOUS AVEZ MENTIONNÉ PRÉCÉDEMMENT QUE
[répondant] AVAIT ARRÊTÉ DE TRAVAILLER POUR CET
EMPLOYEUR LE OU VERS LE [date de fin de l'emploi].
[répondant] A-T-IL(ELLE) QUITTÉ CET EMPLOI OU
L'EMPLOI A-T-IL PRIS FIN?**

A quitté son emploi - PASSEZ À CARAC-Q49A, puis
répétez les questions du module CARAC pour le prochain
employeur

S'il n'y a pas d'autres employeurs, PASSEZ À
RECHERCHE-DÉBUT

L'emploi a pris fin - PASSEZ À CARAC-Q49B

Les deux - PASSEZ À CARAC-Q49A, puis à CARAC-
Q49B

**CARAC-Q49A QUELLE ÉTAIT LA RAISON PRINCIPALE POUR
LAQUELLE [répondant] A QUITTÉ CET EMPLOI?**

Maladie ou incapacité

Garde d'enfants

Obligations personnelles ou familiales (autres que la garde
d'enfants)

Études

Nouvel emploi

Déménagement

Salaire peu élevé

Retraite

Mauvaises conditions de travail

Autre (précisez)

**CARAC-Q49B QUELLE ÉTAIT LA PRINCIPALE RAISON POUR
LAQUELLE CET EMPLOI A PRIS FIN?**

La société a déménagé

La société a fermé ses portes

Le travail était de nature saisonnière

Il y avait un manque d'ouvrage (non dû à la nature
saisonnière des activités de la compagnie)

Il y avait un conflit de travail

A été congédié par l'employeur

Autre (précisez)

Répétez les questions du module CARAC pour le
prochain employeur

S'il n'y a pas d'autres employeurs, PASSEZ À
RECHERCHE-DÉBUT

6.3 RECHERCHE

Renseignements d'en-tête : Dates de début et de fin des épisodes sans emploi

Options à l'écran : Liste des ménages, liste des employeurs, calendrier des emplois

RECHERCHE-DÉBUT : Il s'agit d'un noeud de décision. Cette information n'est pas affichée.

S'il y a des épisodes sans emploi

Si le répondant a travaillé en 1992 et était sans emploi le 1^{er} janvier,
PASSEZ À RECHERCHE-Q1

Si le répondant a travaillé en 1992 et travaillait le 1^{er} janvier,
PASSEZ À RECHERCHE-INTRO

Si le répondant n'a pas travaillé en 1992, et que, selon les données
de l'EPA,

il a cherché du travail, PASSEZ À RECHERCHE-Q2

il n'a pas cherché de travail, PASSEZ À RECHERCHE-Q4

S'il n'y a pas de données de l'EPA, PASSEZ À RECHERCHE-Q6

S'il n'y a pas d'épisodes sans emploi - PASSEZ À RECHERCHE-
Q1A

RECHERCHE-Q1 D'APRÈS LES DATES QUE NOUS AVONS DÉTERMINÉES PRÉCÉDEMMENT, [répondant] A ÉTÉ SANS EMPLOI DU DÉBUT DE JANVIER JUSQU'AU [date de fin de l'épisode sans emploi]. J'AIMERAIS VOUS POSER QUELQUES QUESTIONS SUR CETTE PÉRIODE.

Selon les données de l'EPA,

Si le répondant a cherché du travail, PASSEZ À RECHERCHE-Q2

Si le répondant n'a pas cherché de travail, PASSEZ À RECHERCHE-Q4

S'il n'y a pas de données de l'EPA, PASSEZ À RECHERCHE-Q6

RECHERCHE-INTRO D'APRÈS LES DATES QUE NOUS AVONS DÉTERMINÉES PRÉCÉDEMMENT, [répondant] A ÉTÉ SANS EMPLOI DU [date de début de la période sans emploi] AU [date de fin de la période sans emploi]. J'AIMERAIS VOUS POSER QUELQUES QUESTIONS SUR CETTE PÉRIODE.

PASSEZ À RECHERCHE-Q6B

RECHERCHE-INTRO2 D'APRÈS LES DATES QUE NOUS AVONS DÉTERMINÉES PRÉCÉDEMMENT, [répondant] A AUSSI ÉTÉ SANS EMPLOI DU [date de début de la période sans emploi] AU [date de fin de la période sans emploi]. J'AIMERAIS VOUS POSER QUELQUES QUESTIONS SUR CETTE PÉRIODE.

PASSEZ À RECHERCHE-Q6B

RECHERCHE-Q2 **SELON LES RENSEIGNEMENTS FOURNIS LORS DE L'INTERVIEW DE L'AN PASSÉ, [répondant] CHERCHAIT DU TRAVAIL AU DÉBUT DE JANVIER 1992. EST-CE EXACT?**

OUI - PASSEZ À RECHERCHE-Q7

NON - PASSEZ À RECHERCHE-Q3

NSP/R - PASSEZ À RECHERCHE-Q7

RECHERCHE-Q3 À l'intervieweur : consignez les raisons pour lesquelles la personne répond non à la question (si elle les donne).

Le répondant cherchait effectivement du travail au début de janvier - PASSEZ À RECHERCHE-Q7

Il y a confusion au sujet des dates - PASSEZ À RECHERCHE-Q6

Aucune raison donnée - PASSEZ À RECHERCHE-Q5

Autre (précisez) - PASSEZ À RECHERCHE-Q6

NSP/R - PASSEZ À RECHERCHE-Q6

RECHERCHE-Q4 **SELON LES RENSEIGNEMENTS FOURNIS LORS DE L'INTERVIEW DE L'AN PASSÉ, [répondant] NE CHERCHAIT PAS DE TRAVAIL AU DÉBUT DE JANVIER. EST-CE EXACT?**

OUI - PASSEZ À RECHERCHE-Q6

NON - PASSEZ À RECHERCHE-Q5

NSP/R - PASSEZ À RECHERCHE-Q6

RECHERCHE-Q5 À l'intervieweur : consignez les raisons pour lesquelles la personne répond non à la question (si elle les donne).

Il y a confusion au sujet des dates - PASSEZ À

RECHERCHE-Q6

Aucune raison donnée - PASSEZ À RECHERCHE-Q6

Autre (précisez) - PASSEZ À RECHERCHE-Q6

RECHERCHE-Q6 **[répondant] A-T-IL(ELLE) CHERCHÉ DU TRAVAIL
À UN MOMENT OU À UN AUTRE ENTRE LE
DÉBUT DE JANVIER ET LE [date de fin de l'épisode
sans emploi]?**

OUI - PASSEZ À RECHERCHE-Q7

NON - PASSEZ À RECHERCHE-Q8

NSP/R - PASSEZ À RECHERCHE-Q8

RECHERCHE-Q6B **[répondant] A-T-IL(ELLE) CHERCHÉ DU TRAVAIL
À UN MOMENT OU À UN AUTRE ENTRE LE [date
de début de l'épisode sans emploi] ET LE [date de fin
de l'épisode sans emploi]?**

OUI - PASSEZ À RECHERCHE-Q7

NON - PASSEZ À RECHERCHE-Q8

NSP/R - PASSEZ À PASSEZ À RECHERCHE-Q8

RECHERCHE-Q7 **PENDANT QUELS MOIS [répondant] A-T-IL(ELLE)
CHERCHÉ DU TRAVAIL?**

L'intervieweur indique les mois

Si les dates ne concordent pas avec les épisodes sans
emploi, retournez à RECHERCHE-Q7 pour corriger

Autrement - PASSEZ À RECHERCHE-Q10A

RECHERCHE-Q8 **[répondant] VOULAIT-IL(ELLE) TRAVAILLER
PENDANT CETTE PÉRIODE?**

OUI - PASSEZ À RECHERCHE-Q9

NON - PASSEZ À RECHERCHE-Q10A

RECHERCHE-Q9 **QUELLES ÉTAIENT LES RAISONS PRINCIPALES
POUR LESQUELLES [répondant] NE CHERCHAIT
PAS D'EMPLOI PENDANT CETTE PÉRIODE?**

Maladie ou incapacité

Garde d'enfants

Obligations personnelles ou familiales (autres que la
garde d'enfants)

Études

Attendait d'être rappelé(e) au travail (chez
l'employeur précédent)

Attendait des réponses d'employeurs

Croyait qu'aucun emploi n'était offert dans la région
ou qu'aucun emploi ne correspondait à ses
compétences

Aucune raison donnée

Autre - (Précisez)

PASSEZ À RECHERCHE-Q10A

RECHERCHE-Q10A **ENTRE LE [date de début de l'épisode sans emploi]
ET LE [date de fin de l'épisode sans emploi],
[répondant] A-T-IL(ELLE) TOUCHÉ UN REVENU
PROVENANT DE L'UNE OU L'AUTRE DES
SOURCES SUIVANTES...
INDEMNITÉ D'ACCIDENT DU TRAVAIL?**

OUI/NON - PASSEZ À RECHERCHE-Q10B

RECHERCHE-Q10B (Entre le [date de début de l'épisode sans emploi] et le [date de fin de l'épisode sans emploi], [répondant] a-t-il(elle) touché un revenu provenant de l'une ou l'autre des sources suivantes...)

PRESTATIONS D'ASSURANCE-CHÔMAGE?

OUI/NON - PASSEZ À RECHERCHE-Q10C

RECHERCHE-Q10C (Entre le [date de début de l'épisode sans emploi] et le [date de fin de l'épisode sans emploi], [répondant] a-t-il(elle) touché un revenu provenant de l'une ou l'autre des sources suivantes...)

PRESTATIONS D'AIDE SOCIALE?

S'il y a d'autres épisodes sans emploi, répétez les questions à partir de RECHERCHE-INTRO2

S'il n'y a pas d'autres épisodes sans emploi, PASSEZ À INCAP-Q1A

6.4 INCAPACITÉ

INCAP-Q1A **LES QUELQUES QUESTIONS SUIVANTES ONT TRAIT À LA SANTÉ DE [répondant]. DANS CES QUESTIONS, ON ENTEND PAR *INCAPACITÉ PHYSIQUE, INCAPACITÉ MENTALE OU PROBLÈME DE SANTÉ DE LONGUE DURÉE+ UNE INCAPACITÉ OU UN PROBLÈME QUI A DURÉ OU DEVRAIT DURER SIX MOIS OU PLUS.**

PASSEZ À INCAP-Q1

INCAP-Q1 **À CAUSE D'UNE INCAPACITÉ PHYSIQUE OU MENTALE OU D'UN PROBLÈME DE SANTÉ DE LONGUE DURÉE,**

**[répondant] EST-IL(ELLE) LIMITÉ(E) DANS LE GENRE
OU LA QUANTITÉ D'ACTIVITÉS QU'IL(ELLE) PEUT
FAIRE...**

À LA MAISON?

OUI/NON/NSP/R - PASSEZ À INCAP-Q2

INCAP-Q2 (À cause d'une incapacité physique ou mentale ou d'un problème de santé de longue durée, [répondant] est-il(elle) limité(e) dans le genre ou la quantité d'activités qu'il(elle) peut faire...)

À L'ÉCOLE?

OUI/NON/SANS OBJET

Si le répondant a travaillé pendant l'année - PASSEZ
À INCAP-Q3

Si le répondant est âgé de moins de 65 ans et n'a pas
travaillé pendant l'année - PASSEZ À INCAP-Q4

Si le répondant est âgé de 65 ans et plus et n'a pas
travaillé en 1992 - PASSEZ À INCAP-Q5

INCAP-Q3 (À cause d'une incapacité physique ou mentale ou d'un problème de santé de longue durée, [répondant] est-il(elle) limité(e) dans le genre ou la quantité d'activités qu'il(elle) peut faire...)

AU TRAVAIL?

OUI/NON - PASSEZ À INCAP-Q5

INCAP-Q4 **[répondant] SOUFFRE-T-IL(ELLE) D'UNE INCAPACITÉ
PHYSIQUE OU MENTALE OU D'UN PROBLÈME DE
SANTÉ DE LONGUE DURÉE QUI LIMITE LE GENRE ET
LA QUANTITÉ DE SES ACTIVITÉS PROFESSIONNELLES**

OUI/NON - PASSEZ À INCAP-Q5

INCAP-Q5 À CAUSE D'UNE INCAPACITÉ PHYSIQUE OU MENTALE OU D'UN PROBLÈME DE SANTÉ DE LONGUE DURÉE, [répondant] EST-IL LIMITÉ(E) DANS LE GENRE OU DANS LA QUANTITÉ D'AUTRES ACTIVITÉS QU'IL(ELLE) POURRAIT FAIRE (PAR EXEMPLE, SE DÉPLACER ENTRE LA MAISON ET LE TRAVAIL OU SUR LE PLAN DES LOISIRS)?

OUI/NON - PASSEZ À INCAP-Q6

INCAP-Q6 [répondant] EST-IL(ELLE) ATTEINT(E) D'UNE INCAPACITÉ OU D'UN HANDICAP DE LONGUE DURÉE?

Si la réponse à toutes les questions de INCAP-Q1 à INCAP-Q6 est NON, PASSEZ À SOINS-DÉBUT

Si la réponse à INCAP-Q3 ou à INCAP-Q4 est OUI, PASSEZ À INCAP-Q8A

Si la réponse à INCAP-Q3 et à INCAP-Q4 est NON, mais que la réponse à INCAP-Q2 est OUI, PASSEZ À INCAP-Q8B

Si la réponse à INCAP-Q2, à INCAP-Q3 et à INCAP-Q4 est NON, mais que la réponse à INCAP-Q1 est OUI, PASSEZ À INCAP-Q8C

Si la réponse aux questions de INCAP-Q1 à INCAP-Q4 est NON, mais que la réponse à INCAP-Q5 est OUI, PASSEZ À INCAP-Q8D

Si la réponse aux questions de INCAP-Q1 à INCAP-Q5 est NON, mais que la réponse à INCAP-Q6 est OUI, PASSEZ À INCAP-Q8E

INCAP-Q8A EN QUELLE ANNÉE L'INCAPACITÉ DE [répondant] A-T-ELLE COMMENCÉ À LIMITER LE GENRE OU LA QUANTITÉ DE SES ACTIVITÉS PROFESSIONNELLES?

L'intervieweur entre l'année

Si le répondant a travaillé en 1992 - PASSEZ À INCAP-Q9

Si le répondant est âgé de moins de 65 ans et n'a pas travaillé en 1992 - PASSEZ À INCAP-Q14

INCAP-Q8B EN QUELLE ANNÉE L'INCAPACITÉ DE [répondant] A-T-ELLE COMMENCÉ À LIMITER LE GENRE OU LA QUANTITÉ DE SES ACTIVITÉS SCOLAIRES?

L'intervieweur entre l'année - Si le répondant a travaillé en 1992 - PASSEZ À INCAP-Q9

Si le répondant est âgé de moins de 65 ans et n'a pas travaillé en 1992 - PASSEZ À INCAP-Q14

Si le répondant est âgé de 65 ans ou plus et n'a pas travaillé en 1992 - PASSEZ À SOINS-DÉBUTA

INCAP-Q8C EN QUELLE ANNÉE L'INCAPACITÉ DE [répondant] A-T-ELLE COMMENCÉ À LIMITER LE GENRE OU LA QUANTITÉ DE SES ACTIVITÉS À LA MAISON?

L'intervieweur entre l'année - Si le répondant a travaillé en 1992 - PASSEZ À INCAP-Q9

Si le répondant est âgé de moins de 65 ans et n'a pas travaillé en 1992 - PASSEZ À INCAP-Q14

Si le répondant est âgé de 65 ans ou plus et n'a pas travaillé en 1992 - PASSEZ À SOINS-DÉBUTA

INCAP-Q8D EN QUELLE ANNÉE L'INCAPACITÉ DE [répondant] A-T-ELLE COMMENCÉ À LIMITER LE GENRE OU LA QUANTITÉ DE SES LOISIRS OU DE SES AUTRES ACTIVITÉS?

L'intervieweur entre l'année - Si le répondant a travaillé en 1992 - PASSEZ À INCAP-Q9

Si le répondant est âgé de moins de 65 ans et n'a pas travaillé en 1992 - PASSEZ À INCAP-Q14

Si le répondant est âgé de 65 ans ou plus et n'a pas travaillé en 1992 - PASSEZ À SOINS-DÉBUTA

INCAP-Q8E EN QUELLE ANNÉE [répondant] A-T-IL(ELLE) ÉTÉ ATTEINT DE CETTE INCAPACITÉ?

L'intervieweur entre l'année - Si le répondant a travaillé en 1992 - PASSEZ À INCAP-Q9

Si le répondant est âgé de moins de 65 ans et n'a pas travaillé en 1992 - PASSEZ À INCAP-Q14

Si le répondant est âgé de 65 ans ou plus et n'a pas travaillé en 1992 - PASSEZ À SOINS-DÉBUTA

INCAP-Q9 EST-IL DIFFICILE POUR [répondant], À CAUSE DE SON INCAPACITÉ, DE CHANGER D'EMPLOI OU D'OBTENIR UN MEILLEUR EMPLOI?

OUI/NON/NSP/R - PASSEZ À INCAP-Q10

INCAP-Q10 [répondant] ÉTAIT-IL(ELLE) SATISFAIT(ELLE) DU NOMBRE DE SEMAINES QU'IL(ELLE) A TRAVAILLÉES EN 1992?

OUI/NSP/R - PASSEZ À SOINS-DÉBUTA

NON - PASSEZ À INCAP-Q11

INCAP-Q11 EN 1992, [répondant] AURAIT-IL(ELLE) PRÉFÉRÉ TRAVAILLER PENDANT UN PLUS GRAND NOMBRE DE SEMAINES OU PENDANT UN MOINS GRAND NOMBRE DE SEMAINES?

UN PLUS GRAND NOMBRE - PASSEZ À INCAP-Q12

UN MOINS GRAND NOMBRE - PASSEZ À INCAP-Q13

NSP/R - PASSEZ À SOINS-DÉBUTA

INCAP-Q12 EST-CE L'INCAPACITÉ DE [répondant] QUI L'A EMPÊCHÉ(E) DE TRAVAILLER UN PLUS GRAND NOMBRE DE SEMAINES?

OUI/NON/NSP/R - PASSEZ À SOINS-DÉBUTA

INCAP-Q13 EST-CE À CAUSE DE SON INCAPACITÉ QUE [répondant] AURAIT VOULU TRAVAILLER UN MOINS GRAND NOMBRE DE SEMAINES?

OUI/NON/NSP/R - PASSEZ À SOINS-DÉBUTA

INCAP-Q14 L'INCAPACITÉ DONT EST ATTEINT(E) [répondant] L'EMPÊCHE-T-IL(ELLE) COMPLÈTEMENT D'EXERCER UN EMPLOI OU D'EN CHERCHER UN?

OUI/NON/NSP/R - PASSEZ À SOINS-DÉBUTA

6.5 SOINS

SOINS-DÉBUTA LES QUELQUES PROCHAINES QUESTIONS

**CONCERNENT LE TEMPS CONSACRÉ À S'OCCUPER
D'UN CONJOINT, D'ENFANTS, D'UN AUTRE MEMBRE
DE LA FAMILLE, D'UN AMI OU D'UNE AUTRE
PERSONNE. ELLES EXCLUENT L'AIDE RÉMUNÉRÉE .**

PASSEZ À SOINS-Q1

**SOINS-Q1 EN 1992, [répondant] A-T-IL(ELLE) DONNÉ DES SOINS
GRATUITS À UNE PERSONNE QUI AVAIT DE LA
DIFFICULTÉ À S'OCCUPER D'ELLE-MÊME EN RAISON
DE SON ÂGE, D'UNE INCAPACITÉ, D'UNE MALADIE
PHYSIQUE OU MENTALE OU POUR TOUTE AUTRE
RAISON?**

OUI - PASSEZ À SOINS-Q2

NON/NSP/R - PASSEZ À SOINS-Q6

**SOINS-Q2 À QUI [repondant] A-T-IL(ELLE) DONNÉ CES SOINS?
ÉTAIT-CE À ...**

L'intervieweur indique tout ce qui s'applique

UN CONJOINT

UN ENFANT

UN AUTRE MEMBRE DE LA FAMILLE

UN AMI

QUELQU'UN D'AUTRE

PASSEZ À SOINS-Q3

**SOINS-Q3 PENDANT QUELS MOIS [répondant] A-T-IL(ELLE)
DONNÉ CES SOINS?**

Toute l'année 1992 - PASSEZ À SOINS-Q4

Certains mois - précisez - PASSEZ À SOINS-Q3A

NSP/R - PASSEZ À SOINS-Q5

**SOINS-Q3A PENDANT QUELS MOIS [répondant] A-T-IL(ELLE)
DONNÉ CES SOINS?**

Précisez les mois. L'intervieweur indique les mois - PASSEZ À
SOINS-Q4

**SOINS-Q4 PENDANT CES MOIS, LES SOINS GRATUITS QU'A
DONNÉS [répondant] REPRÉSENTAIENT COMBIEN
D'HEURES PAR SEMAINE APPROXIMATIVEMENT?**

L'intervieweur entre le nombre d'heures - PASSEZ À SOINS-Q5

**SOINS-Q5 CROYEZ-VOUS QUE LE FAIT D'AVOIR DONNÉ CES
SOINS GRATUITS A LIMITÉ LA QUANTITÉ DE
TRAVAIL RÉMUNÉRÉ QU'AURAIT PU FAIRE
[répondant]?**

OUI/NON/NSP/R - PASSEZ À SOINS-Q6

**SOINS-Q6 EN 1992, [répondant] S'EST-IL(ELLE) OCCUPÉ DE
L'ENFANT D'UNE AUTRE PERSONNE? NE TENEZ PAS
COMPTE DE LA GARDE RÉMUNÉRÉE OU DES SOINS
GRATUITS MENTIONNÉS PRÉCÉDEMMENT.**

OUI - PASSEZ À SOINS-Q7

NON/NSP/R - PASSEZ À SOINS-Q10

**SOINS-Q7 PENDANT QUELS MOIS [répondant] A-T-IL(ELLE)
GARDÉ CET ENFANT?**

Toute l'année 1992 - PASSEZ À SOINS-Q8

Certaines mois - PASSEZ À SOINS-Q7

NSP/R - PASSEZ À SOINS-Q9

**SOINS-Q7A PENDANT QUELS MOIS [répondant] A-T-IL(ELLE)
GARDÉ CET ENFANT?**

Précisez les mois.

L'intervieweur indique les mois - PASSEZ À SOINS-Q8

**SOINS-Q8 PENDANT CES MOIS, LA GARDE NON RÉMUNÉRÉE DE
CET ENFANT A REPRÉSENTE COMBIEN D'HEURES
PAR SEMAINE APPROXIMATIVEMENT?**

L'intervieweur entre le nombre de semaines - PASSEZ À SOINS-
Q9

**SOINS-Q9 CROYEZ-VOUS QUE LE FAIT DE S'ÊTRE OCCUPÉ(E) DE
CET ENFANT A LIMITÉ LA QUANTITÉ DE TRAVAIL
REMUNÉRÉ QU'AURAIT PU FAIRE [répondant]?**

OUI/NON/NSP/R - PASSEZ À SOINS-Q10

**SOINS-Q10 [répondant] A-T-IL(ELLE) DES ENFANTS ÂGÉS DE
MOINS DE 18 ANS?**

OUI - PASSEZ À SOINS-Q11

NON/NSP/R - PASSEZ À FIN-INTRO

SOINS-Q11 EN 1992, [répondant] A-T-IL(ELLE) REÇU D'UN AMI OU D'UN PARENT DE L'AIDE NON RÉMUNÉRÉE POUR S'OCCUPER DE SON(S) ENFANT(S)? (NE TENEZ PAS COMPTE DE L'AIDE REÇUE DE L'AUTRE PARENT)

OUI - PASSEZ À SOINS-Q12

NON - PASSEZ À SOINS-Q15

NSP/R - PASSEZ À FIN-INTRO

SOINS-Q12 PENDANT QUELS MOIS [répondant] A-T-IL(ELLE) REÇU CETTE AIDE?

Toute l'année 1992 - PASSEZ À SOINS-Q13

Certains mois - précisez - PASSEZ À SOINS-Q12A

NSP/R - PASSEZ À FIN-INTRO

SOINS-Q12A PENDANT QUELS MOIS [répondant] A-T-IL(ELLE) REÇU CETTE AIDE?

Précisez les mois.

L'intervieweur indique les mois - PASSEZ À SOINS-Q13

SOINS-Q13 PENDANT CES MOIS, L'AIDE NON RÉMUNÉRÉE QU'A REÇUE [répondant] A REPRÉSENTÉ COMBIEN D'HEURES PAR SEMAINE APPROXIMATIVEMENT?

L'intervieweur entre le nombre de semaines

Si le répondant a travaillé en 1992 - PASSEZ À SOINS-Q14

Si le répondant n'a pas travaillé en 1992 - PASSEZ À FIN-INTRO

SOINS-Q14 **CROYEZ-VOUS QUE LE FAIT D'AVOIR REÇU CETTE AIDE A PERMIS À [répondant] D'ACCROÎTRE LA QUANTITÉ DE TRAVAIL RÉMUNÉRÉ QU'IL(ELLE) POUVAIT FAIRE?**

OUI/NON/NSP/R - PASSEZ À FIN-INTRO

SOINS-Q15 **CROYEZ-VOUS QUE LE FAIT DE NE PAS AVOIR REÇU CETTE AIDE A LIMITÉ LA QUANTITÉ DE TRAVAIL RÉMUNÉRÉ QU'AURAIT PU FAIRE [répondant]?**

OUI/NON/NSP/R - PASSEZ À FIN-INTRO

7. FIN

FIN-INTRO **CETTE INTERVIEW S'INSCRIT DANS UNE ÉTUDE QUI VISE À EXAMINER LA SITUATION ÉCONOMIQUE DES CANADIENS. POUR TERMINER CETTE ÉTUDE, NOUS DEVRONS COMMUNIQUER DE NOUVEAU AVEC VOTRE MÉNAGE, EN MAI.**

FIN-INTROA **AU CAS OÙ NOUS NE POURRIONS JOINDRE [répondant], NOUS AIMERIONS AVOIR LE NOM ET L'ADRESSE D'UN AMI OU D'UN PARENT AVEC QUI NOUS POURRIONS COMMUNIQUER. CETTE INFORMATION NE SERVIRAIT QU'À NOUS AIDER À JOINDRE [répondant].**

Entrez les renseignements relatifs au contact - PASSEZ À
FIN-CONTACT1

Le contact est le même que... PASSEZ À FIN-MÊME
NSP/R - PASSEZ À FIN-CONTACT

S'il n'y a pas d'emplois non terminés - PASSEZ À
FIN-MERCI

FIN-CONTACT1 Entrez le nom du contact (prénom et nom de famille)

PASSEZ À FIN-CONTACT1B

FIN-CONTACT1B Entrez l'adresse de voirie

PASSEZ À FIN-CONTACT1C

FIN-CONTACT1C Entrez la ville où réside le contact

PASSEZ À FIN-CONTACT1D

FIN-CONTACT1D Entrez la province

PASSEZ À FIN-CONTACT1E

FIN-CONTACT1E Entrez le numéro de téléphone

PASSEZ À FIN-CONTACT1F

FIN-CONTACT1F Entrez le lien entre le contact et [répondant]

PASSEZ À FIN-CONTACT2

FIN-MÊME À l'intervieweur : les renseignements relatifs au contact pour
[répondant] sont les mêmes que pour...

PASSEZ À FIN-CONTACT2

POUR INFORMATION SEULEMENT

**FIN-CONTACT2 SI NOUS NE POUVONS COMMUNIQUER AVEC
[répondant] À LA MAISON, POUVONS-NOUS LUI
TÉLÉPHONER AU TRAVAIL POUR S'ENTENDRE SUR
UNE DATE D'INTERVIEW?**

OUI - PASSEZ À FIN-CONTACT2A

NON - PASSEZ À FIN-MERCI

NSP/R - PASSEZ À FIN-MERCI

FIN-CONTACT2A À l'intervieweur : entrez le numéro de téléphone au
travail (et le numéro de poste, s'il y a lieu)

PASSEZ À FIN-MERCI

FIN-MERCI JE VOUS REMERCIE DE VOTRE COLLABORATION

PASSEZ À FIN-SUBST

FIN-SUBST À l'intervieweur : choisissez le nom de la personne qui a fourni les
renseignements

FIN DE L'INTERVIEW