

N° de catalogue 94-09

***QUESTIONNAIRE+ DE 1994: MODULES SUR
LE CONTACT ET SUR LES DÉMOGRAPHIQUES**

Juin 1994

Ruth Dibos, Division des enquêtes des ménages

Bob Loverock, Division des enquêtes des ménages

Alison Hale, Division des enquêtes des ménages

La série de documents de recherche de l'EDTR est conçue en vue de communiquer les résultats des études ainsi que les décisions importantes ayant trait à l'Enquête sur la dynamique du travail et du revenu. Ils sont offerts en français et en anglais. Pour obtenir une description sommaire des documents disponibles ou un exemplaire de ces documents, communiquez avec Philip Giles, EDTR, par la poste à Édifice Jean-Talon, 11^e étage, section D8, Statistique Canada, Ottawa (Ontario), Canada, K1A 0T6; par INTERNET: GILES@STATCAN.CA; par téléphone au (613) 951-2891; ou par télécopieur au (613) 951-3253.

POUR INFORMATION SEULEMENT

SOMMAIRE

En 1994, les premières interviews annuelles pour l'EDTR ont été réalisées : celles sur le travail en février et celles sur le revenu en mai. Les données ont été réunies au moyen d'une méthode d'interview assistée par ordinateur; il n'y avait donc pas de questionnaires papier pour la collecte. Les questions, les réponses et le déroulement de l'interview sont décrits dans d'autres documents de recherche concernant l'EDTR. Le présent document renferme les mêmes renseignements pour les modules *contact+ et *démographie+ des interviews, qui sont les mêmes pour les interviews sur le travail et celles sur le revenu. (Les questions peuvent avoir été modifiées mais le but visé est le même pour les deux interviews.)

Le module *contact+ correspond à la première série de données réunies. Il s'agit de recueillir des renseignements pour mettre à jour les données sur la composition du ménage et le lieu de résidence. Pour chaque personne signalée au module *contact+, le module *démographie+ réunit (ou met à jour) le nom de la personne, la date de naissance, le sexe, la situation matrimoniale et la relation unissant cette personne à chacun des autres membres du ménage.

POUR INFORMATION SEULEMENT

TABLE DES MATIÈRES

	Page
1. INTRODUCTION	1
2. COMMENT LIRE CE DOCUMENT	2
3. MODULE CONTACT	5
4. MODULE DEM	15
ANNEXE 1 : LIENS ENTRE MEMBRES DE LA FAMILLE	25
ANNEXE 2 : CHEMINEMENT DES QUESTIONS	31

POUR INFORMATION SEULEMENT

POUR INFORMATION SEULEMENT

1. INTRODUCTION

En février et mars 1994, la première série d'interviews sur le travail pour l'Enquête sur la dynamique du travail et du revenu (EDTR) ont été réalisées. En mai 1994, les premières données sur le revenu pour l'EDTR ont été recueillies. Les deux séries d'interviews étaient assistées par ordinateur. Les questions propres à chacune des interviews (travail et revenu) étaient précédées de deux séries de questions : celles du module CONTACT et celles du module DEM.

À l'annexe 2, les figures 1 et 2 donnent un aperçu du déroulement de l'interview et du cheminement des questions pour les modules CONTACT et DEM respectivement.

Le module CONTACT permet de réunir ou de mettre à jour des renseignements sur les membres du ménage. Pour chaque membre consigné à la dernière interview, l'intervieweur vérifie s'il fait toujours partie du ménage. Lorsque ce n'est pas le cas, il demande quand la personne est déménagée, la raison du déménagement, ainsi que la nouvelle adresse et le nouveau numéro de téléphone. Ces deux derniers renseignements sont mis à jour lorsque tous les membres du ménage ont déménagé. L'intervieweur s'informe enfin s'il y a de nouveaux membres dans le ménage, et ajoute leur nom à la liste des membres du ménage. Il demande également à quelle date la personne s'est jointe au ménage et la province de résidence précédente. Le cheminement des questions pour le module CONTACT est présenté à l'annexe 2, figures 3, 4 et 5.

Le module DEM permet de réunir ou de mettre à jour la date de naissance, le sexe, la situation matrimoniale et la relation existant entre les différents membres du ménage pris par paire. Le cheminement des questions pour le module DEM est présenté à l'annexe 2, figures 6, 7 et 8.

NOTA : Lors des interviews de mai 1994 sur le revenu, les relations entre les membres du ménage n'ont pas été établies et les renseignements démographiques n'ont été réunis que pour les nouveaux membres, en raison de problèmes informatiques.

L'interview assistée par ordinateur (IAO) se fait sans support papier. Le présent document est donc une approximation écrite de l'IAO, ou du questionnaire. L'IAO se déroule ainsi :

- a) Une question apparaît sur l'écran d'ordinateur et elle est lue à voix haute au répondant.
- b) La réponse de l'enquêté est saisie directement par l'intervieweur.
- c) Selon la réponse donnée, selon l'âge ou selon un autre critère de cheminement, l'ordinateur détermine la question suivante et l'affiche à l'écran.

Le présent document de recherche comprend une description du contenu des modules CONTACT et DEM¹, notamment le libellé des questions, les réponses possibles et le cheminement des questions.

2. COMMENT LIRE CE DOCUMENT

Numéros des questions Pour chaque section, le numéro des questions correspond de façon générale aux chiffres réels utilisés dans le logiciel, qui apparaissent à l'écran de l'ordinateur de l'intervieweur. Le texte en majuscules est lu, tel qu'il est écrit, par l'intervieweur. Les questions en minuscules précédées des mots *À l'intervieweur+ et dont le numéro comporte un *N+ plutôt qu'un *Q+ sont des questions auxquelles l'intervieweur répond lui-même, sans consulter le

¹ Les questions sur le travail et celles sur le revenu sont présentées dans les documents de recherche de l'EDTR n° 94-05 et n° 94-08 respectivement.

répondant. Les questions précédées des mots *logique interne+ sont celles auxquelles répond directement l'ordinateur. Elles sont invisibles pour l'intervieweur et nécessaires pour diriger le cheminement des questions.

Postes déjà remplis Il s'agit de postes propres à l'interview de chacun des répondants. Le logiciel ajoute les renseignements pertinents à la question, que l'intervieweur n'a plus qu'à lire. Les postes déjà remplis comprennent :

[répondant] : prénom et nom du membre du ménage concerné par la question. Il ne s'agit pas nécessairement de la personne qui parle à l'intervieweur.

[nom du parent] : nom qui sert à établir les relations, autrement dit le nom du parent dans le cas d'une relation parent-enfant.

[nom de l'enfant] : nom qui sert à établir les relations, autrement dit le nom de l'enfant dans le cas d'une relation parent-enfant.

[âge calculé] : âge calculé à partir de la date de naissance déclarée : il sert à vérifier les renseignements sur la date de naissance.

[année actuelle] : année en cours, à savoir 1994 dans le cas des premières interviews.

[année de référence] : année pour laquelle les renseignements sont réunis, à savoir 1993 dans le cas des premières interviews.

[état matrimonial] : valeur déclarée servant dans les questions subséquentes à établir les dates de changement de la situation matrimoniale.

[adresse précédente] : adresse de la résidence précédente dans le cas de personnes ayant déménagé.

[adresse actuelle] : adresse de la résidence actuelle.

En-têtes Pour certains groupes de questions de l'IAO, d'importants renseignements sont consignés au haut de l'écran. Ces renseignements sont donnés au début de la description de chaque section.

Fourchettes Les fourchettes de réponses acceptables sont précisées pour certaines questions. Par exemple, pour la question CON-Q11D (quand la personne a emménagé), les réponses sont comprises entre le 1^{er} janvier 1993 et la date du jour. Si l'intervieweur tente de saisir une réponse qui n'entre pas dans cette fourchette, le système refuse la réponse.

Dates Toutes les dates sont inscrites en chiffres dans des cases, selon le format JJ/MM/AA. Lorsque la valeur numérique pour le mois (1 à 12) est saisie, le mois en toutes lettres correspondant clignote à l'écran. Par exemple, si l'intervieweur saisit 26/09/93, l'écran affiche *26 09 septembre 1993+.

Touches de fonction Le clavier de l'ordinateur de l'intervieweur comporte un certain nombre de touches de fonctions. Voici celles pertinentes pour le présent document.

Commentaires - Avec cette touche, l'intervieweur peut ajouter des renseignements supplémentaires dans une note qui sera jointe aux données de la question. Ces commentaires sont souvent utiles au moment de traiter les données.

Ne sait pas - La fonction sert à indiquer que le répondant ne connaît pas la réponse à la question. Cette réponse est abrégée *NSP+ dans le présent document.

Refus - La fonction sert à indiquer que le répondant refuse de répondre à la question. Cette situation est abrégée *R+ dans le présent document.

Options - La fonction permet à l'intervieweur d'accéder à certaines fonctions optionnelles ou à certains renseignements. Bien qu'il y ait plusieurs options d'offertes à l'intervieweur, celles pertinentes pour les modules CONTACT et DEM sont les suivantes :

Liste des membres : nom, âge, sexe et situation matrimoniale de chacun des membres du ménage;

Changer le nom : option nécessaire pour changer le nom du répondant dans le système, soit parce le nom a été mal saisi à un moment ou à un autre, soit parce qu'il a effectivement changé (par exemple après un mariage);

Calculer l'année de naissance : sert à calculer l'année de naissance à partir de l'âge de la personne (dans le cas d'une déclaration par personne interposée, lorsque l'année de naissance n'est pas connue mais l'âge approximatif l'est);

QLISTE - option qui permet d'obtenir la liste de toutes les questions auxquelles l'enquêté a répondu jusqu'à maintenant, et qui est utile lorsque l'intervieweur doit consulter une question précédente pour apporter des corrections.

3. MODULE CONTACT

EN-TÊTE: nom du répondant, son numéro de téléphone, et son adresse.

CON-Q1: À l'intervieweur : Est-ce une interview téléphonique ou personnelle?

Téléphonique Passez à CON-Q2

Personnelle Passez à CON-Q2

NSP/R Passez à CON-Q2

CON-Q2: À l'intervieweur : Est-ce que quelqu'un a répondu au téléphone/à la porte?

Oui Passez à CON-Q3

Non Passez à CON-Q17

NSP/R Passez à CON-Q17

CON-Q3: BONJOUR, JE SUIS [INTERVIEWEUR] DE STATISTIQUE CANADA. AI-JE REJOINT LE DOMICILE DE ...?

À l'intervieweur : Lisez les noms et entrez <Oui> si au moins une personne habite là.

La liste des membres, avec leurs âges et leurs sexes, apparaît à l'écran

Oui Passez à CON-Q4

Non Passez à CON-N4

NSP/R Passez à CON-N4

CON-Q4: À l'intervieweur . Présentez l'Enquête sur la dynamique du travail et du revenu.

PRÉFÉREZ-VOUS ÊTRE INTERVIEWÉ(E) EN FRANÇAIS OU EN ANGLAIS?

Anglais Passez à CON-Q5 (Changement automatique aux questions en anglais)

Français Passez à CON-Q5

NSP/R N'est pas permit pour cette question

CON-Q5: TOUS LES RENSEIGNEMENTS QUE VOUS ALLEZ FOURNIR DEMEURERONT STRICTEMENT CONFIDENTIELS. POUR COMMENCER J'AIMERAIS CONFIRMER VOTRE ADRESSE.

EST-CE TOUJOURS?

(Affiché à l'écran)

Adresse

Ville

Province

Code Postal

Les réponses :

Oui - Adresse confirmé : Passez à CON-N1

Non - Modifiez une partie de l'adresse : Passez à CON-Q6
(la vieille adresse est affichée à l'écran)

Non - Entrez une nouvelle adresse : Passez à CON-Q6
(Écran est blanc)

NSP/R Passez à CON-N1

CON-Q6: À l'intervieweur : Toute l'information devrait être complétée.

(l'adresse est affichée à l'écran)

Passez à CON-Q6A

CON-Q6A: AVEZ-VOUS DÉMÉNAGÉ?

Oui Activer le drapeau de déménagement -
Passez à CON-N1

Non Passez à CON-N1

NSP/R Passez à CON-Q7

*** CON-N1: Logique interne : Est ce que CON-Q1=*en personne+, ou**

Est-ce que l'indicateur de déménagement est en place?

Oui Passez à CON-Q6B avec un écran blanc
Non Passez à CON-Q6B en montrant le numéro
de téléphone

CON-Q6B: À l'intervieweur : Demandez/confirmez le numéro de téléphone.

CON-Q7: [répondant] HABITE-T-IL(ELLE) TOUJOURS DANS CE LOGEMENT?

Oui Passez à CON-N2A
Non Passez à CON-Q8
NSP/R N'est pas permit pour cette question

*** CON-N2A: Logique interne : Est-ce que le ménage entier a déménagé?**

Oui Passez à CON-Q7A
(Si la personne a moins que 15 ans, passez à
CON-N2)
Non Passez à CON-N2

Après le dernier membre, passez à CON-Q11B

CON-Q7A: QUEL EST LA RAISON POUR LAQUELLE [répondant] A-T-IL(ELLE) DÉMÉNAGÉ DE [adresse précédente]?
(on demande cette question seulement aux membres de 15 ans et plus)

Rupture d'union	Passez à CON-Q7B
Pour suivre un conjoint ou un parent	Passez à CON-Q7B
Pour des raisons liées à l'emploi	Passez à CON-Q7B
En institution pour moins de 6 mois	Passez à CON-Q7B
En institution pour 6 mois ou plus	Passez à CON-Q7C
Déménagé dans une nouvelle résidence	Passez à CON-Q7B
Autre	Passez à CON-Q7B
NSP/R	Passez à CON-Q7B

CON-Q7B: QUAND [répondant] A-T-IL(ELLE) DÉMÉNAGÉ?

À l'intervieweur : Si la date est avant 1993, mettez la date précise dans le commentaire (F4) et entrez 01/01/93.

Borne inférieure pour la date: 01/01/93

Borne supérieure pour la date: date de l'enquête

Passez à CON-N2

CON-Q7C: QUAND [répondant] A-T-IL(ELLE) ÉTÉ ADMIS(E) EN INSTITUTION?

Borne inférieure pour la date: 01/01/93

Borne supérieure pour la date: date de l'enquête

Passez à CON-N2

NSP/R

Passez à CON-N2

*** CON-N2: Logique interne : Est ce qu'il y a d'autres noms sur la liste?**

Oui

Passez à CON-Q7

Non

Passez à CON-Q11

CON-Q8: POUR QUELLE RAISON [répondant] A-T-IL(ELLE) QUITTÉ?

Rupture d'union	Passez à CON-Q9
Pour suivre un conjoint ou un parent	Passez à CON-Q9
Pour des raisons liées à l'emploi	Passez à CON-Q9
En institution pour moins de 6 mois	Passez à CON-N2
En institution pour 6 mois ou plus	Passez à CON-Q9A
Décès	Passez à CON-Q9B
Déménagé dans une nouvelle résidence	Passez à CON-Q9
Garde partagée	Passez à CON-Q9
Autre/NSP/R	Passez à CON-Q9

CON-Q9: QUAND [répondant] A-T-IL(ELLE) QUITTÉ?

À l'intervieweur : Si la date est avant 1993, mettez la date précise dans le commentaire (F4) et entrez 01/01/93.

Borne inférieure pour la date : 01/01/93

Borne supérieure : date de l'enquête

Passez à CON-Q10

CON-Q9A: QUAND [répondant] A-T-IL(ELLE) ÉTÉ ADMIS(E) EN INSTITUTION?

Borne inférieure pour la date: 01/01/93

Borne supérieure pour la date: date de l'enquête

Passez à CON-Q9C

NSP/R

Passez à CON-Q9C

CON-Q9C: QUEL EST LE NOM DE L'INSTITUTION?

Passez à CON-Q10A

CON-Q9B: QUELLE EST LA DATE DU DÉCÈS?

Borne inférieure pour la date: 01/01/93

Borne supérieure pour la date: date de l'enquête

Passez à CON-N2

CON-Q10: OÙ [répondant] A-T-IL(ELLE) DÉMÉNAGÉ(E)?

Au Canada Passez à CON-Q10A

Aux États-Unis Passez à CON-Q10A

Autre Passez à CON-Q10A

NSP/R Passez à CON-N2

CON-Q10A: AVEZ-VOUS UN NUMÉRO DE TÉLÉPHONE OU UNE NOUVELLE ADRESSE POUR [répondant]?

À l'intervieweur : Demandez le nom de l'employeur s'il y a lieu..

Oui Passez à CON-Q10B

Non/NSP/R Passez à CON-N2

Même chose que pour un autre membre

de la famille Passez à CON-N2

CON-Q10B: À l'intervieweur : Entrez la nouvelle information en commençant par le numéro de téléphone et la ville.

Passez à CON-N2

CON-Q11: Y-A-T-IL D'AUTRES PERSONNES QUI FONT MAINTENANT PARTIE DE VOTRE MÉNAGE TELLES QUE DES JEUNES ENFANTS, D'AUTRES PERSONNES APPARENTÉES, DES CHAMBREURS (EUSES) OU DES EMPLOYÉ(E)S?

Oui

Passez à CON-Q11A

Non/NSP/R

Passez à END-CON

CON-Q11A: À l'intervieweur : Appuyez sur <enter> après le prénom et le nom.

Appuyez sur <F12> lorsque vous aurez complété l'information pour tous les membres.

Passez à CON-Q11B

CON-Q11B À l'intervieweur : Est-ce que [répondant] est un enfant âgé de moins d'un an?

Oui

Passez à CON-N3

Non

Passez à CON-N3A

* **CON-N3A: Logique interne : Est-ce un ménage qui a déménagé?**

Oui Passez à CON-Q11C

Non Passez à CON-Q11D

CON-Q11C: [répondant] DEMEURAIT-IL (ELLE) À [adresse actuelle] AU DÉBUT DE [année de référence]?

Oui/R Passez à CON-N3

Non Passez à CON-Q11D

NSP Passez à CON-Q11E

CON-Q11D: QUAND [répondant] A-T-IL(ELLE) EMMÉNAGÉ?

Borne inférieure pour la date: 01/01/93

Borne supérieure pour la date: date de l'enquête

Passez à CON-Q11E

CON-Q11E: DANS QUELLE PROVINCE OU QUEL TERRITOIRE

[répondant] HABITAIT-IL(ELLE) AVANT D'EMMÉNAGER À CETTE ADRESSE?

[nom des provinces, des territoires, É.-U., autre pays apparaissent à l'écran]

Passez à CON-N3

* **CON-N3: Logique interne : Est ce qu'il y a d'autres nouveaux membres?**

Oui Passez à CON-Q11B pour le prochain membre
Non Passez à END-CON

* **CON-N4: Logique interne : Est-ce que CON-Q1 = Personnel?**

Oui Passez à CON-Q17
Non Passez à CON-Q12

CON-Q12: SUIS-JE BIEN AU [numéro de téléphone]?

Oui Passez à CON-Q17
Non/NSP/R Fin de l'interview
Retourné à l'écran Gestion du cas
Sélectionner état du cas

CON-Q17: À l'intervieweur : Avez-vous de l'information pour aider au dépistage?

Oui Passez à CON-Q18
Non/NSP/R Fin de l'interview
Retourné à l'écran Gestion du cas
Sélectionner état du cas

CON-Q18: À l'intervieweur : Entrez les renseignements avec le numéro de téléphone et la ville en premier.

Fin de l'interview. Envoyer au dépistage.

END_CON: À l'intervieweur : **Contact est terminée.**
Réviser la composition du ménage.
Appuyez sur <F8> pour corriger.
Appuyez sur <F12> pour continuer.

La liste des membres et leur statut : membre, personne quittant le ménage (personne ayant déménagée), personne se joignant au ménage (nouveau membre), décédé, etc. est affichée à l'écran.

NOTA : Après avoir quitté cette question, ce n'est pas possible de faire des changements à la liste des membres du ménage.

4. MODULE DEM

Liste (Roster): Chaque membre apparaît à l'écran. Pour chaque membre, il y a une colonne pour le prénom, le nom, la date de naissance, le sexe, l'état matrimonial et le lien de parenté. Un crochet est visible lorsque les questions démographiques sont complétées pour chaque personne.

Quand la date de naissance, le sexe et l'état matrimonial sont complétés pour le ménage, l'intervieweur peut continuer à DEM-Q7 (lien de parenté). Lorsque le lien de parenté de chaque personne est complété, "Fini" sera indiqué sur la liste dans la colonne de lien de parenté.

La date de naissance, soit dérivée soit confirmée, dans ce groupe de questions, déterminera si la personne est éligible au module subséquent (travail ou revenu).

À l'intervieweur : Pour commencer, choisissez une personne et appuyez sur <Enter>. Si une personne a un +/ , vous pouvez faire +Tab, jusqu'à la variable à corriger. Appuyez sur +F12, pour continuer.

* DEM-N1A: Logique interne : Est-ce que la date de naissance est disponible?

Oui	Passez à DEM-Q1A
Non	Passez à DEM-Q1

DEM-Q1A: LA DATE DE NAISSANCE DE [répondant] EST-ELLE ...?

Affiché à l'écran JJ Mois 19AA

Oui	Passez à DEM-Q4
Non	Passez à DEM-Q1
NSP/R	Passez à DEM-Q2

DEM-Q1: QUELLE EST LA DATE DE NAISSANCE DE [répondant]?

L'âge est ... ans (l'âge de l'EPA par défaut, si disponible)
Utilisez F3 pour vous aidez à calculer l'année de naissance

JJ MM (le mois est écrit) AA

Réponse valide	Passez à DEM-Q1C
NSP	Passez à DEM-Q2
R	Passez à DEM-Q3

[Nota : Si l'écart entre l'âge donné par le répondant et l'âge obtenu de l'Enquête sur la Population Active est de plus de deux ans, l'ordinateur demande à l'intervieweur de confirmer ou de corriger.]

Intervieweur : Il y a une différence de plus de deux ans entre l'âge calculé pour [répondant] et l'âge donné par l'EPA. Si l'année de naissance est incorrecte retourner à la question précédente pour la corriger.

+Corriger la date, Passez à DEM-Q1
+Accepter la date, Passez à DEM-N2

DEM-Q1C: L'ÂGE DE [répondant] AU PREMIER JANVIER [année actuelle] EST [âge calculé] EST-CE EXACT?

Oui Passez à DEM-Q4 (nouveaux membres seulement)
Non Répétez DEM-Q1

DEM Q2: QUEL ÂGE A [répondant]?

À l'intervieweur : Si l'âge du répondant est > [année actuelle], entrez [année actuelle].

Nouveaux membres du ménage Passez à DEM-Q4
NSP/R Passez à DEM-Q3
NSP/R (membres de 1993) Passez à DEM-N5

DEM-Q5A: NOUS AVONS NOTÉ L'ÉTAT MATRIMONIAL DE [répondant] COMME ÉTANT [état matrimonial]. EST-CE EXACT?

Oui	Passez à DEM-N5
Non	Passez à DEM-Q5
NSP/R	Passez à DEM-Q5

DEM-Q5: QUEL EST L'ÉTAT MATRIMONIAL DE [répondant]? EST-CE ...

MARIÉ(E)	Passez à DEM-N4
EN UNION LIBRE	Passez à DEM-N4
SÉPARÉ(E)	Passez à DEM-N4
DIVORCÉ(E)	Passez à DEM-N4
VEUF (VEUVE)	Passez à DEM-N4
CÉLIBATAIRE (JAMAIS MARIÉ(E))	Passez à DEM-N5
NSP/R	Passez à DEM-N5

*** DEM-N4: Logique interne : Est-ce que cette personne se rejoint au ménage (joindre) et a 15 ans?**

Oui	Passez à DEM-N5
Non	Passez à DEM-Q5B (pour tout les états matrimoniales sauf *vivant en union libre+)
Non	Passez à DEM-Q5C pour *vivant en union libre+

DEM-Q5B: DEPUIS QUAND [répondant] EST-IL(ELLE) [état matrimonial]?

La date la plus tôt: année actuelle - âge + 14

La date la plus tard: année actuelle

Affichée à l'écran MM AA

Passez à DEM-N5

DEM-Q5C: QUAND [répondant] A-T-IL(ELLE) COMMENCÉ À VIVRE AVEC SON (SA) CONJOINT(E)?

La date la plus tôt: année actuelle - âge + 14

La date la plus tard: année actuelle

Affichée à l'écran MM AA

Défaut Passez à DEM-N5

*** DEM-N5: Logique interne : Est-ce qu'il y a d'autres personnes sur la liste?**

Oui Passez à DEM-N1A

Non Passez à DEM-Q7

DEM-Q6: EN QUELLE ANNÉE SCOLAIRE EST [répondant]?

On demande cette question aux répondants âgé de 5 ans à 14 ans.

Puis, passez à DEM-N5

Les réponses acceptables par province

LISTE 1 (TERRE-NEUVE)

Maternelle

1ère année

2ième année

3ième année

4ième année

5ième année

6ième année

7ième année

8ième année

9ième année

Niveau 1 Secondaire

Niveau 2 Secondaire

Niveau 3 Secondaire

Niveau comp.

Autre, spécifiez

LISTE 2 (QUÉBEC)

Maternelle

1ère année

2ième année

3ième année

4ième année

5ième année

6ième année

Niveau Secondaire I

Niveau Secondaire II

Niveau Secondaire III

Niveau Secondaire IV

Niveau Secondaire V

Niveau comp.

CÉGEP 1

CÉGEP 2

CÉGEP 3

CÉGEP complété

Autre (spécifiez)

LISTE 3 (LE RESTE DU CANADA)

Maternelle

1ère année

2ième année

3ième année

4ième année

5ième année

6ième année

7ième année

8ième année

9ième année

10ième année

11ième année

12ième année

CPO (13ième année)

Complété le secondaire

Autre, spécifiez

DEM-Q7: QUEL EST LE LIEN ²

DE ... AVEC ... ?
(liste de membres (liste de membres
dans le ménage) dans le ménage)

À l'intervieweur : Appuyez <Enter> pour voir la liste des liens de parenté. Utilisez les flèches pour aller vers le haut ou le bas.

Liste de liens

Époux/Épouse

Conjoint de fait

Père/Mère:6 EST CE QUE [nom du parent] EST LE PARENT NATUREL OU LE/LA BEAU-PÈRE/BELLE-MÈRE DE [nom de l'enfant]?

Père / Mère naturel(le)

Beau-père/Belle-mère

Père / Mère adoptif(ve) *

Famille d'accueil *

Enfant:6 EST CE QUE [nom de l'enfant] EST L'ENFANT NATUREL OU L'ENFANT DU CONJOINT DE [nom du parent]?

Enfant naturel

Enfant du conjoint

Enfant adoptif *

² Annexe 1 présente un exemple de la question sur les liens et l'écran de revue.

Famille d'accueil*

Soeur/Frère

Grand-parent

Petit-enfant

Parent par alliance

Autre personne apparentée

Personne non apparentée

Partenaire du même sexe

** peut être sélectionné si le répondant donne l'information*

À l'intervieweur : Les liens de parenté sont complets.

Voulez-vous...

<Corrigez les liens de parenté>

<Continuez> (à l'interview sur le travail ou sur le revenu)

DEM-Q8 : Ecran de lien de parenté

À l'intervieweur : Réviser les liens du ménage

Appuyez sur <Enter, pour corriger.

Appuyez sur<F12> pour continuer

(à l'interview sur le travail ou sur le revenu)

NOTA : Après avoir quitté ce module, ce n'est pas possible de faire des changements aux questions démographiques.

ANNEXE 1

LIENS ENTRE MEMBRES DE LA FAMILLE

POUR INFORMATION SEULEMENT

POUR INFORMATION SEULEMENT

Dans la majorité des enquêtes qui utilisent des variables relatives au ménage et à la famille, on établit les liens qui unissent les membres de la famille en fonction d'une personne repère ou *chef+ du ménage. Ainsi, dans le cas d'une famille composée d'un époux, d'une épouse et de deux enfants, on pourrait désigner soit l'époux, soit l'épouse comme personne repère. Nous obtiendrions alors des liens définis par les termes chef, conjoint et enfants. En recueillant des données sur les liens entre les membres de la famille et une personne repère, on perd des renseignements détaillés sur les liens entre les membres de la famille.

On prévoit recueillir, dans le cadre de l'EDTR, un vaste ensemble de données démographiques en posant chaque année une question sur les liens qui unissent entre eux chacun des membres du ménage plutôt qu'en utilisant la méthode traditionnelle, qui consiste à déterminer le lien unissant chaque membre à une personne repère. Les données détaillées sur les liens entre membres de la famille seront mises à la disposition des utilisateurs. Par ailleurs, nous fournirons également aux utilisateurs les groupes de familles fréquemment utilisés.

L'EDTR permettra de recueillir des données sur tous les membres des ménages sélectionnés et de suivre ces personnes pendant six ans. Le but que nous visons en déterminant les liens entre les personnes est de produire des données qui fassent ressortir les changements récents dans les liens entre membres de la famille, par exemple pour mettre en évidence les familles reconstituées. De plus, dans une enquête longitudinale, le recours à cette méthode évite de poser de nouveau les questions sur les liens entre les membres de la famille et la personne repère lorsque celle-ci quitte le ménage.

La technique de l'interview assistée par ordinateur (IAO) facilitera l'application de cette nouvelle méthode d'établissement des liens entre membres du ménage ou de la famille.

Figure 1

QUEL EST LE LIEN . . . ?

DE	AVEC	
<Georges Cartier Marie Cartier Catherine Cartier Marthe Larocque	Marie Cartier Catherine Cartier Marthe Larocque	Époux/Épouse Conjoint de fait Père/Mère Enfant Soeur/Frère Grand-parent Petit-enfant Parent par alliance Autre personne apparentée Personne non apparentée Partenaire du même sexe

Après avoir consigné l'âge, le sexe et l'état matrimonial de tous les membres du ménage, on recueille les renseignements sur les liens entre membres du ménage. L'écran affiche la question suivante : **Quel est le lien de . . . (nom du membre) avec . . . (nom du membre)?** ainsi que la liste des réponses possibles.

L'intervieweur choisit la réponse convenable, mais ne lit pas la liste, à moins de devoir demander des précisions. On peut voir à la figure 1 un exemple de ce que verrait l'intervieweur à l'écran dans le cas d'un ménage formé de Georges et de Marie Cartier, de Catherine (fille de Georges, née de sa première femme) et de Marthe Larocque, mère de Marie.

Chaque fois qu'un lien **père/mère** est sélectionné, une autre fenêtre apparaît à l'écran et affiche une question secondaire pour préciser si la personne est le parent naturel, le beau-père ou la belle-mère. Dans notre exemple, la question serait la

suivante : **Georges Cartier est-il le père naturel ou le beau-père de Marie Cartier?+*. Les choix de réponse que peut voir l'intervieweur à l'écran sont **père naturel+*, **beau-père+*, **père adoptif+* ou **enfant en famille d'accueil+*. On a tenu à ce que la question soit brève pour que l'intervieweur ait à demander des précisions dans le cas des beaux-enfants, mais les quatre réponses permettent l'enregistrement de la mention **adopté+* ou **en famille d'accueil+* si le répondant le précise.

Lorsque les liens ont été établis entre tous les membres du ménage, l'intervieweur peut consulter un écran de visualisation facultatif, comme celui qui est montré à la figure 2.

Figure 2. Exemple d'écran de visualisation

Prénom	Nom	Est le (la) . . . de	Prénom	Nom
Georges	Cartier	Époux Père naturel Parent par alliance	Marie Catherine Marthe	Cartier Cartier Larocque
Marie	Cartier	Épouse Belle-mère Enfant naturel	Georges Catherine Marthe	Cartier Cartier Larocque
Catherine	Cartier	Enfant naturel Enfant du conjoint Petit-enfant	Georges Marie Marthe	Cartier Cartier Larocque
Marthe	Larocque	Parent par alliance Mère naturelle Grand-parent	Georges Marie Catherine	Cartier Cartier Cartier

POUR INFORMATION SEULEMENT

ANNEXE 2

CHEMINEMENT DES QUESTIONS

POUR INFORMATION SEULEMENT

POUR INFORMATION SEULEMENT

FIGURE 1: CHEMINEMENT DE LA COLLECTE DES DONNÉES DE L'EDTR

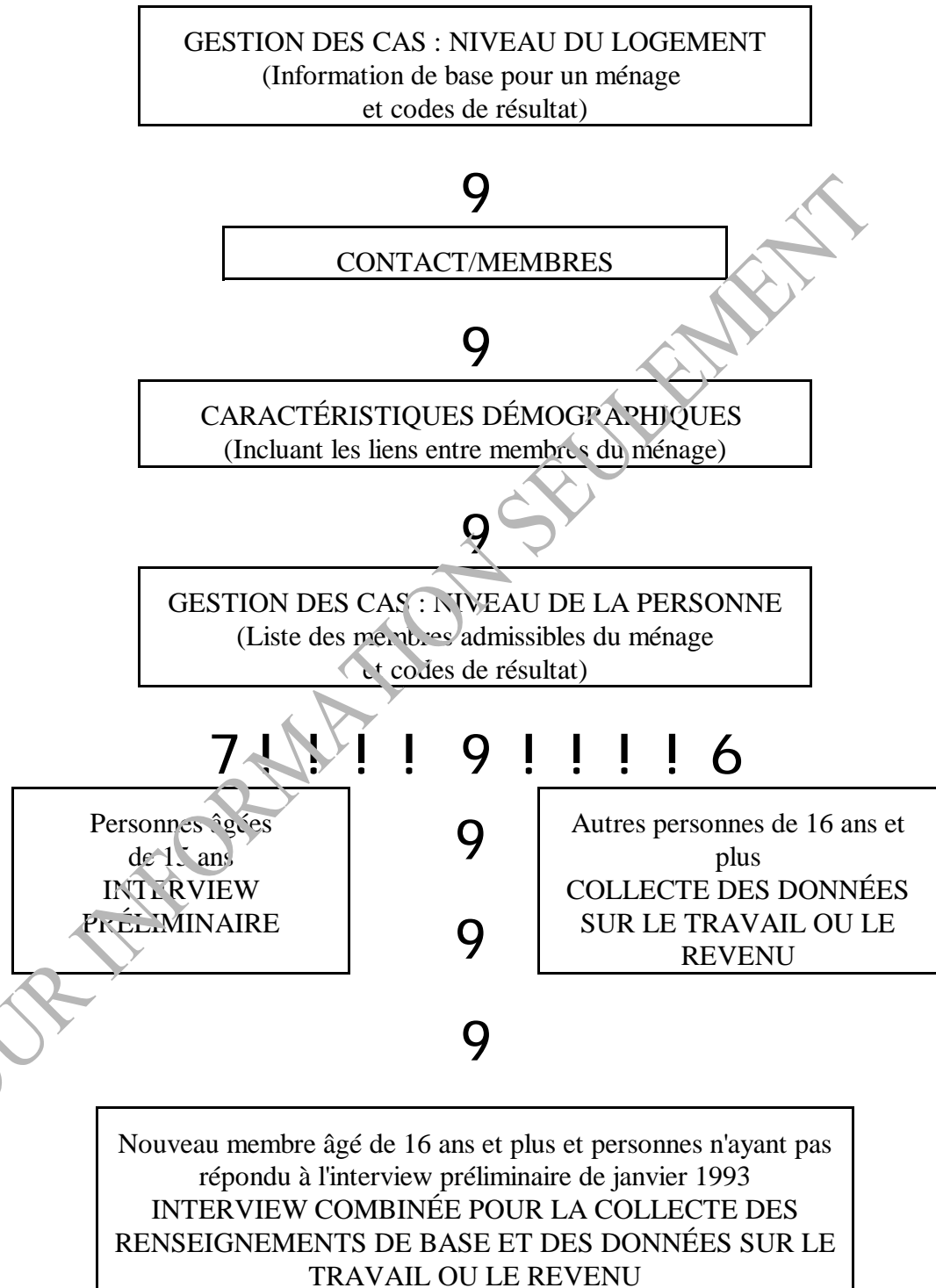
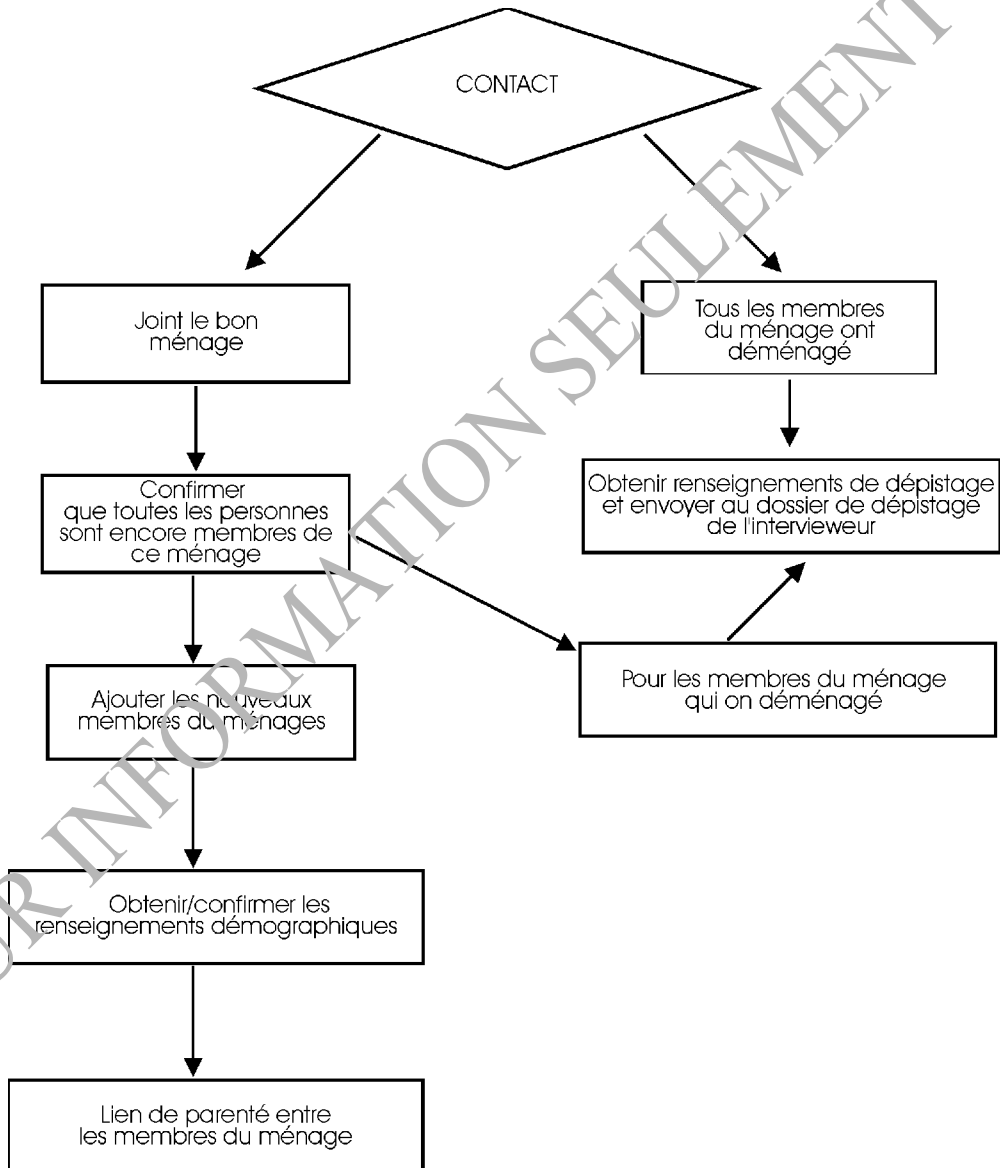


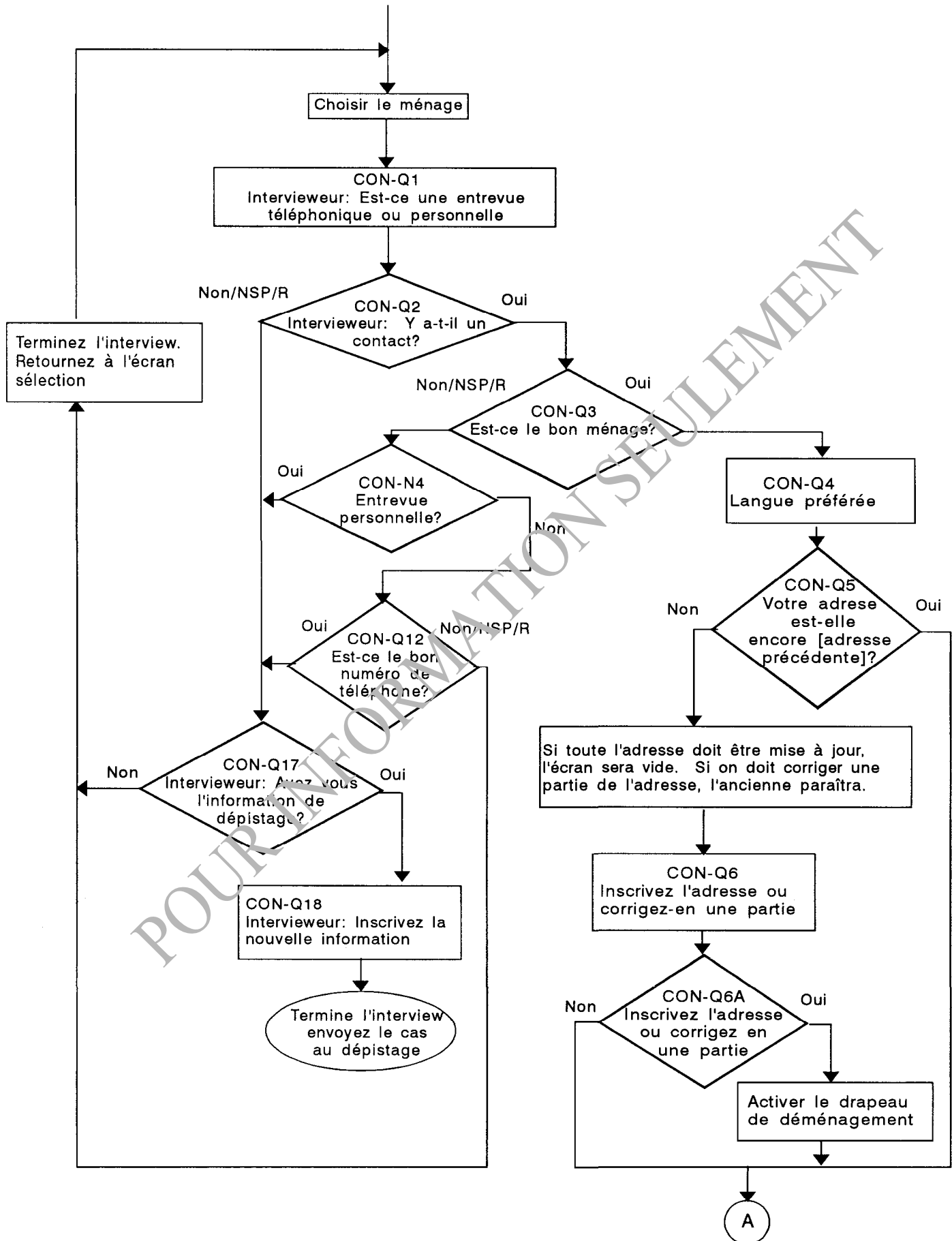
FIGURE 2: CHEMINEMENT DE LA COLLECTE DES MODULES CONTACT ET DEM



CON/MEM

Les questions de contact pour le module travail

Figure 3



CON/MEM

Figure 4

Les questions de contact pour le module travail

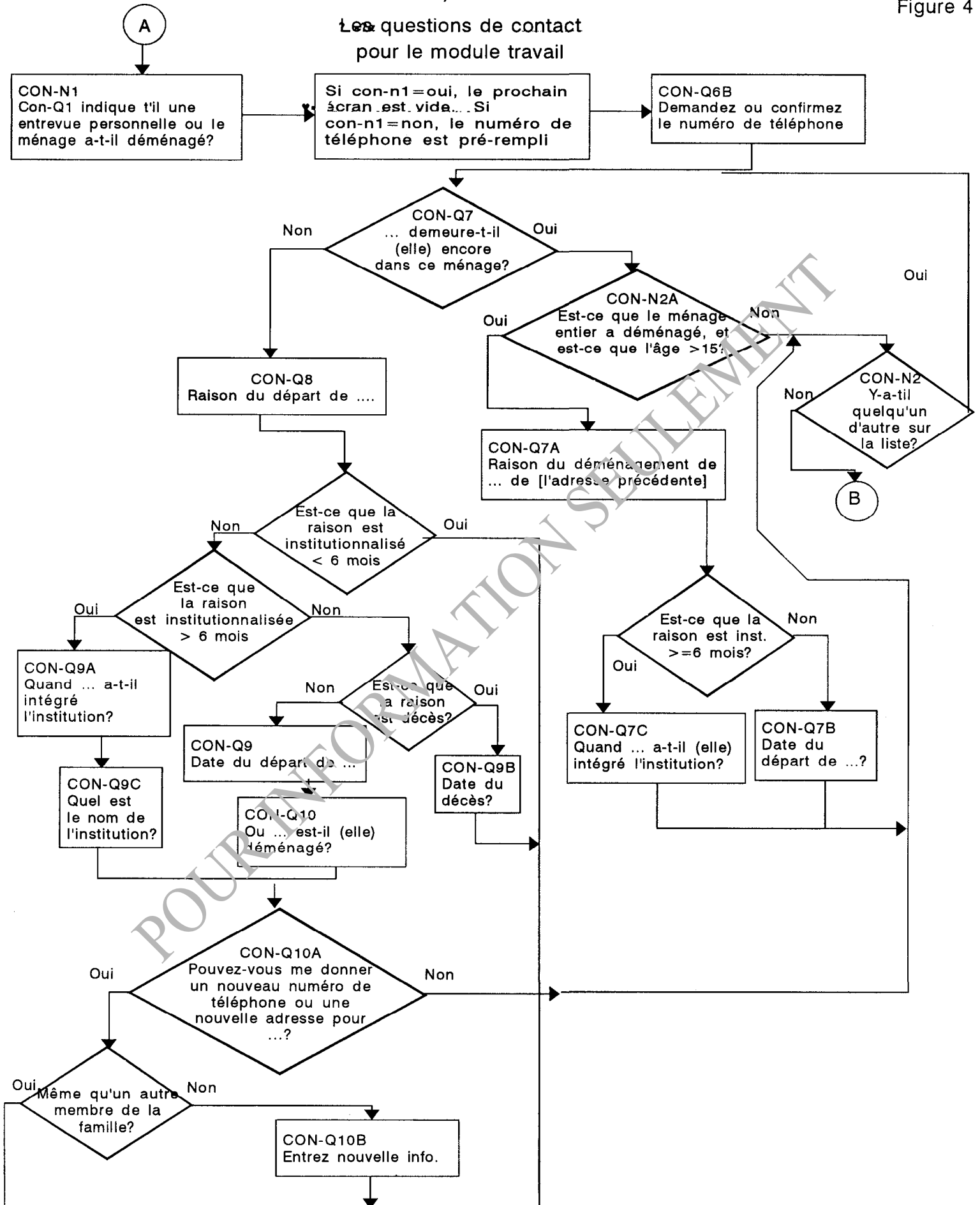
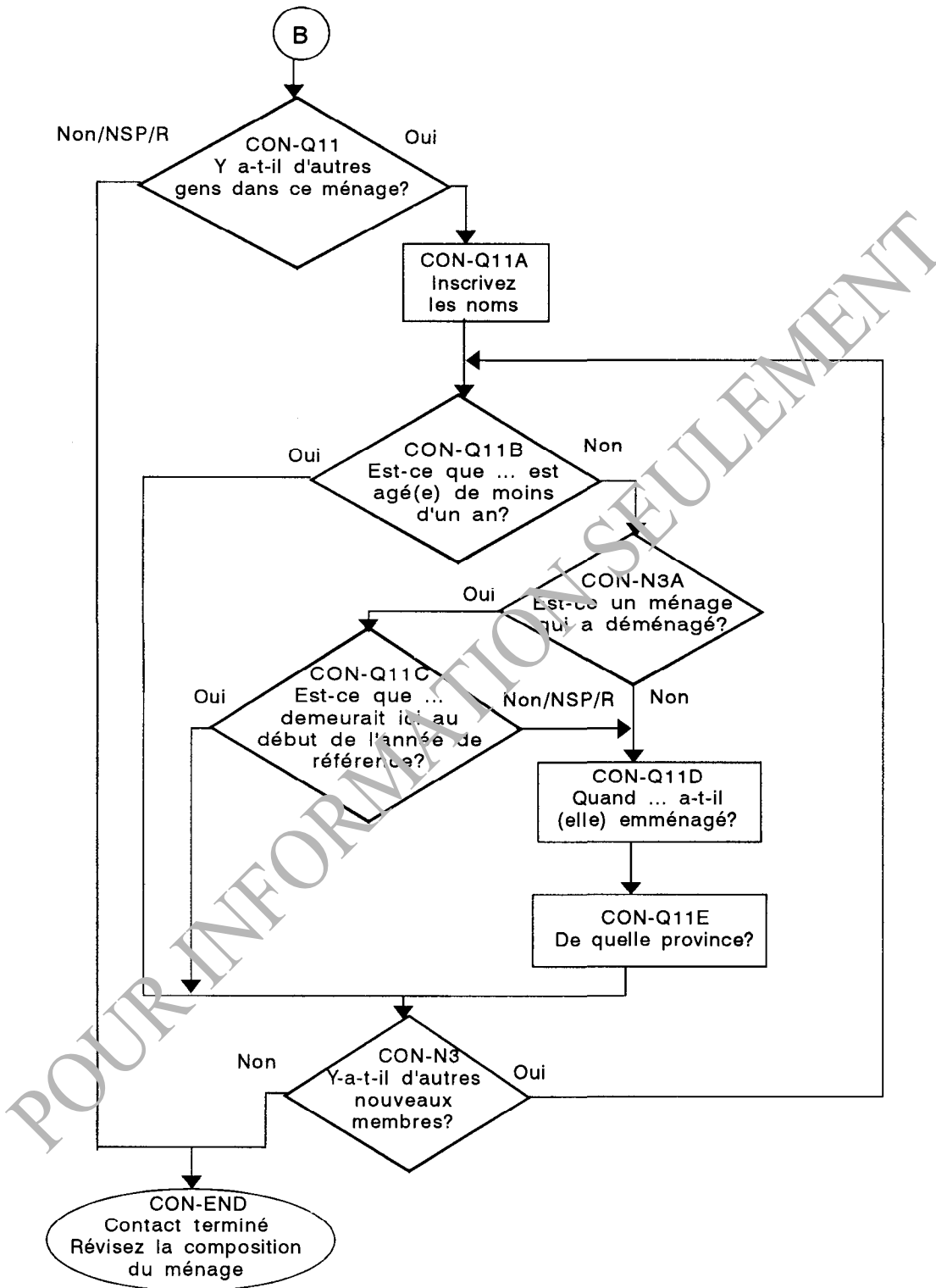


Figure 5

CON/MEM

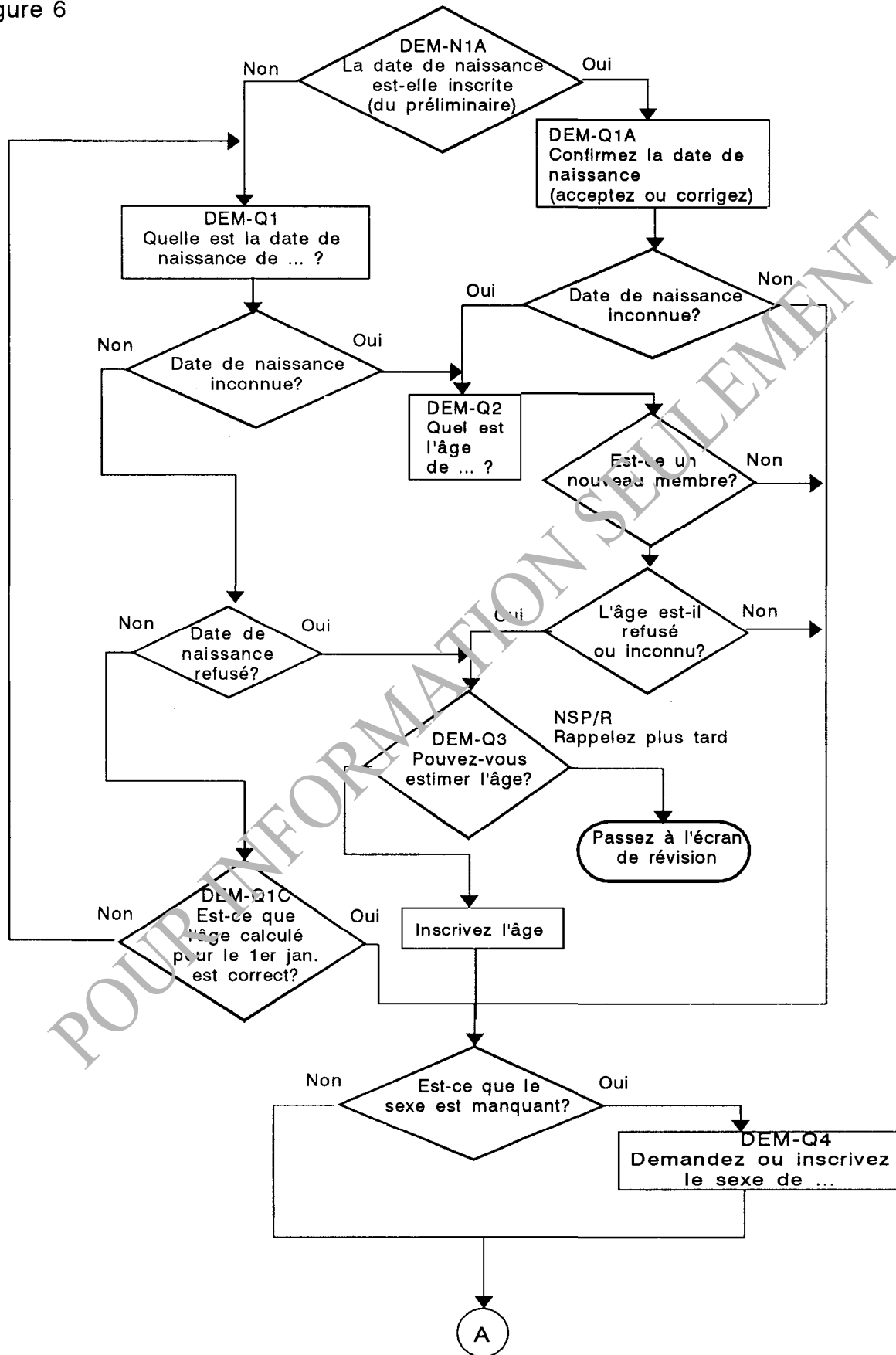
Les questions de contact
pour le module travail



DEM

Les questions de démographie pour le module travail

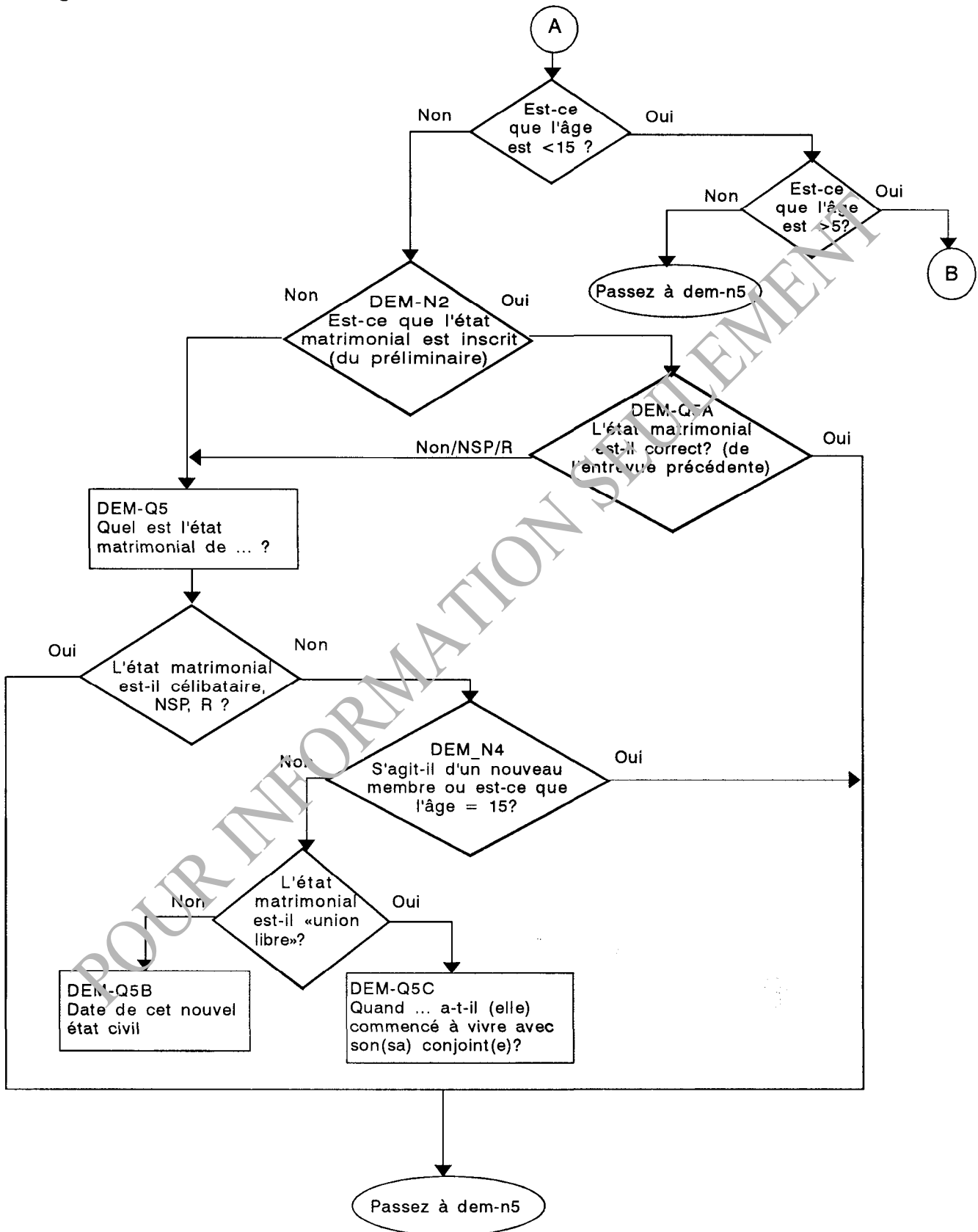
Figure 6



DEM

Les questions de démographie pour le module travail

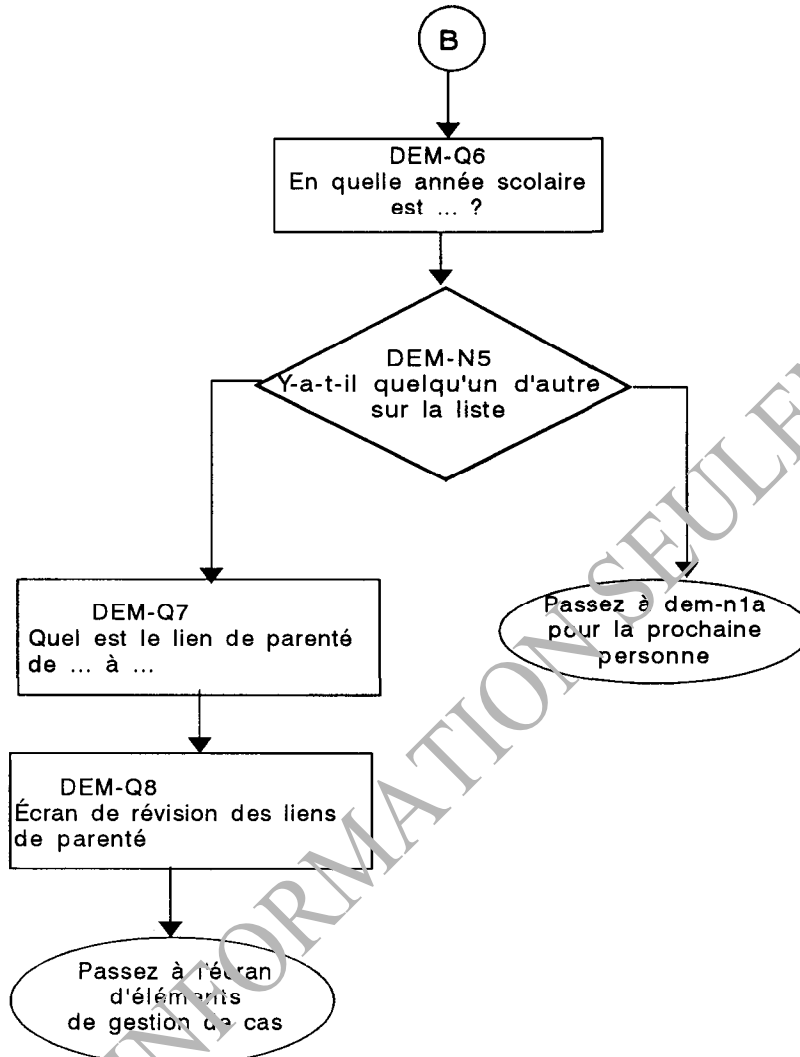
Figure 7



DEM

Les questions de démographie pour le
module travail

Figure 8



POUR INFORMATION SEULEMENT