



The consumer price index

March 2007



L'indice des prix à la consommation

Mars 2007

How to obtain more information

Specific inquiries about this product and related statistics or services should be directed to: Client Services Unit, Prices Division, Statistics Canada, Ottawa, Ontario, K1A 0T6 (telephone: 613-951-9606) toll free: 1-866-230-2248 (fax: 613-951-1539) prices-prix@statcan.ca.

For information on the wide range of data available from Statistics Canada, you can contact us by calling one of our toll-free numbers. You can also contact us by e-mail or by visiting our website at www.statcan.ca.

National inquiries line	1-800-263-1136
National telecommunications device for the hearing impaired	1-800-363-7629
Depository Services Program inquiries	1-800-700-1033
Fax line for Depository Services Program	1-800-889-9734
E-mail inquiries	infostats@statcan.ca
Website	www.statcan.ca

Accessing and ordering information

This product, catalogue no. 62-001-XIB, is available for free in electronic format. To obtain a single issue, visit our website at www.statcan.ca and select Publications.

This product, catalogue no. 62-001-XPB, is also available as a standard printed publication at a price of CAN\$12.00 per issue and CAN\$111.00 for a one-year subscription.

The following additional shipping charges apply for delivery outside Canada:

	Single issue	Annual subscription
United States	CAN\$6.00	CAN\$72.00
Other countries	CAN\$10.00	CAN\$120.00

All prices exclude sales taxes.

The printed version of this publication can be ordered by

- Phone (Canada and United States) 1 800 267-6677
- Fax (Canada and United States) 1 877 287-4369
- E-mail infostats@statcan.ca
- Mail Statistics Canada
Finance Division
R.H. Coats Bldg., 6th Floor
100 Tunney's Pasture Driveway
Ottawa (Ontario) K1A 0T6
- In person from authorised agents and bookstores.

When notifying us of a change in your address, please provide both old and new addresses.

Standards of service to the public

Statistics Canada is committed to serving its clients in a prompt, reliable, courteous, and fair manner. To this end, the Agency has developed standards of service that its employees observe in serving its clients. To obtain a copy of these service standards, please contact Statistics Canada toll free at 1-800-263-1136. The service standards are also published on www.statcan.ca under About us > Providing services to Canadians.

Comment obtenir d'autres renseignements

Toute demande de renseignements au sujet du présent produit ou au sujet de statistiques ou de services connexes doit être adressée à : Sous-section du service à la clientèle, Division des prix, Statistique Canada, Ottawa, Ontario, K1A 0T6 (téléphone : 613-951-9606) sans frais: 1-866-230-2248 (télécopieur : 613-951-1539) Internet : prices-prix@statcan.ca.

Pour obtenir des renseignements sur l'ensemble des données de Statistique Canada qui sont disponibles, veuillez composer l'un des numéros sans frais suivants. Vous pouvez également communiquer avec nous par courriel ou visiter notre site Web à www.statcan.ca.

Service national de renseignements	1-800-263-1136
Service national d'appareils de télécommunications pour les malentendants	1-800-363-7629
Renseignements concernant le Programme des services de dépôt	1-800-700-1033
Télécopieur pour le Programme des services de dépôt	1-800-889-9734
Renseignements par courriel	infostats@statcan.ca
Site Web	www.statcan.ca

Renseignements pour accéder ou commander le produit

Le produit n° 62-001-XIB au catalogue est disponible gratuitement sous format électronique. Pour obtenir un exemplaire, il suffit de visiter notre site Web à www.statcan.ca et de choisir la rubrique Publications.

Ce produit n° 62-001-XPB au catalogue est aussi disponible en version imprimée standard au prix de 12 \$CAN l'exemplaire et de 111 \$CAN pour un abonnement annuel.

Les frais de livraison supplémentaires suivants s'appliquent aux envois à l'extérieur du Canada :

	Exemplaire	Abonnement annuel
États-Unis	6 \$CAN	72 \$CAN
Autres pays	10 \$CAN	120 \$CAN

Les prix ne comprennent pas les taxes sur les ventes.

La version imprimée peut être commandée par

- Téléphone (Canada et États-Unis) 1 800 267-6677
- Télécopieur (Canada et États-Unis) 1 877 287-4369
- Courriel infostats@statcan.ca
- Poste Statistique Canada
Division des finances
Immeuble R.-H.-Coats, 6^e étage
100, promenade Tunney's Pasture
Ottawa (Ontario) K1A 0T6
- En personne auprès des agents et librairies autorisés.

Lorsque vous signalez un changement d'adresse, veuillez nous fournir l'ancienne et la nouvelle adresse.

Normes de service à la clientèle

Statistique Canada s'engage à fournir des services rapides, fiables et courtois et à faire preuve d'équité envers ses clients. À cet égard, notre organisme s'est doté de normes de service à la clientèle qui doivent être observées par les employés lorsqu'ils offrent des services à la clientèle. Pour obtenir une copie de ces normes de service, veuillez communiquer avec Statistique Canada au numéro sans frais 1-800-263-1136. Les normes de service sont aussi publiées dans le site www.statcan.ca sous À propos de nous > Offrir des services aux Canadiens.



Statistics Canada
Prices Division
Consumer Prices Section

The consumer price index

March 2007

Statistique Canada
Division des prix
Section des prix à la consommation

L'indice des prix à la consommation

Mars 2007

Published by authority of the Minister responsible for
Statistics Canada

© Minister of Industry, 2007

All rights reserved. The content of this electronic publication may be reproduced, in whole or in part, and by any means, without further permission from Statistics Canada, subject to the following conditions: that it be done solely for the purposes of private study, research, criticism, review or newspaper summary, and/or for non-commercial purposes; and that Statistics Canada be fully acknowledged as follows: Source (or "Adapted from", if appropriate): Statistics Canada, year of publication, name of product, catalogue number, volume and issue numbers, reference period and page(s). Otherwise, no part of this publication may be reproduced, stored in a retrieval system or transmitted in any form, by any means—electronic, mechanical or photocopy—or for any purposes without prior written permission of Licensing Services, Client Services Division, Statistics Canada, Ottawa, Ontario, Canada K1A 0T6.

April 2007

Catalogue no. 62-001-XPB, Vol. 86, No. 3
ISSN 0703-9352

Catalogue no. 62-001-XIB, Vol. 86, No. 3
ISSN 1496-2225

Frequency: monthly

Ottawa

Note of Appreciation

Canada owes the success of its statistical system to a long-standing partnership between Statistics Canada, the citizens of Canada, its businesses, governments and other institutions. Accurate and timely statistical information could not be produced without their continued cooperation and goodwill.

Publication autorisée par le ministre responsable de
Statistique Canada

© Ministre de l'Industrie, 2007

Tous droits réservés. Le contenu de la présente publication électronique peut être reproduit en tout ou en partie, et par quelque moyen que ce soit, sans autre permission de Statistique Canada, sous réserve que la reproduction soit effectuée uniquement à des fins d'étude privée, de recherche, de critique, de compte rendu ou en vue d'en préparer un résumé destiné aux journaux et/ou à des fins non commerciales. Statistique Canada doit être cité comme suit : Source (ou « Adapté de », s'il y a lieu) : Statistique Canada, année de publication, nom du produit, numéro au catalogue, volume et numéro, période de référence et page(s). Autrement, il est interdit de reproduire le contenu de la présente publication, ou de l'emmagasiner dans un système d'extraction, ou de le transmettre sous quelque forme ou par quelque moyen que ce soit, reproduction électronique, mécanique, photographique, pour quelque fin que ce soit, sans l'autorisation écrite préalable des Services d'octroi de licences, Division des services à la clientèle, Statistique Canada, Ottawa, Ontario, Canada K1A 0T6.

Avril 2007

N° 62-001-XPB au catalogue, vol. 86, n° 3
ISSN 0703-9352

N° 62-001-XIB au catalogue, vol. 86, n° 3
ISSN 1496-2225

Périodicité : mensuelle

Ottawa

Note de reconnaissance

Le succès du système statistique du Canada repose sur un partenariat bien établi entre Statistique Canada et la population, les entreprises, les administrations canadiennes et les autres organismes. Sans cette collaboration et cette bonne volonté, il serait impossible de produire des statistiques précises et actuelles.

SYMBOLS

The following standard symbols are used in Statistics Canada publication:

- . not available for any reference period
- .. not available for a specific reference period
- ... not applicable
- 0 true zero or a value rounded to zero
- 0^s value rounded to 0 (zero) where there is a meaningful distinction between true zero and the value that was rounded
- P preliminary
- r revised
- x suppressed to meet the confidentiality requirements of the *Statistics Act*
- E use with caution
- F too unreliable to be published

NOTE ON CANSIM

Most of the data published in *The Consumer Price Index* (Catalogue 62-001-XPB) is also available in machine readable form through CANSIM (Canadian Socio-Economic Information Management System). In general, CANSIM provides a longer historical series.

Data that appears in this publication are also available electronically in our Cansim database through the Internet tables 326-0001, 326-004, 326-0009, 326-0010 and 326-0012 at a cost of \$3.00 per series.

This publication was prepared under the direction of:

George Beelen,
Director, Prices Division
Tarek M. Harchaoui
Assistant Director, Consumer Prices Indexes and Research
Ron Morency,
Chief, Consumer Prices Section

Cover design concept by:

Rachel Penkar, Dissemination Division

The feature articles are prepared under the direction of:

George Beelen,
Director, Prices Division
Tarek M. Harchaoui
Assistant Director, Consumer Prices Indexes and Research

The paper used in this publication meets the minimum requirements of American National Standard for Information Sciences – Permanence of Paper for Printed Library Materials, ANSI Z39.48 – 1984.

**SIGNES CONVENTIONNELS**

Les signes conventionnels suivants sont employés uniformément dans les publications de Statistique Canada:

- . indisponible pour toute période de référence
- .. indisponible pour une période de référence précise
- ... n'ayant pas lieu de figurer
- 0 zéro absolu ou valeur arrondie à zéro
- 0^s valeur arrondie à 0 (zéro) là où il y a une distinction importante entre le zéro absolu et la valeur arrondie
- P provisoire
- r rectifié
- x confidentiel en vertu des dispositions de la *Loi sur la statistique*
- E à utiliser avec prudence
- F trop peu fiable pour être publié

NOTE CONCERNANT CANSIM

La plupart des données publiées dans *L'indice des prix à la consommation* (n° 62-001-XPB au catalogue) peuvent être obtenues, sous forme lisible par machine, de CANSIM (Système canadien d'information socio-économique). Les séries historiques sont généralement plus longues dans CANSIM.

Les données qui apparaissent dans cette publication sont aussi disponibles électroniquement dans notre banque de données Cansim Internet, tableaux 326-0001, 326-0004, 326-0009, 326-0010 et 326-0012 moyennant un coût de 3 \$ par série.

Cette publication a été rédigée sous la direction de:

George Beelen,
Directeur, Division des prix
Tarek M. Harchaoui
Directeur adjoint, Indices des prix à la consommation et recherche
Ron Morency,
Chef, Section des prix à la consommation

Conception de la page couverture par :

Rachel Penkar, Division de la diffusion

Les études spéciales sont rédigées sous la direction de:

George Beelen,
Directeur, Division des prix
Tarek M. Harchaoui
Directeur adjoint, Indices des prix à la consommation et recherche

Le papier utilisé dans la présente publication répond aux exigences minimales de l'American National Standard for Information Sciences – "Permanence of Paper for Printed Library Materials", ANSI Z39.48 – 1984.



TABLE OF CONTENTS

	Page
National Index Highlights	9
Part I - National Charts and Tables	13
Part II - Charts and Tables by Province, Whitehorse, Yellowknife and Iqaluit	25
Part III - Urban Centre Tables	35
Technical Notes	49

Tables

1 The Consumer Price Index and Major Components (Not Seasonally Adjusted), Canada, 1992=100	8
2 The Consumer Price Index (Not Seasonally Adjusted), Provinces, Whitehorse, Yellowknife and Iqaluit, 1992=100	8
3 The Consumer Price Index and Major Components, Selected Sub-groups and Special Aggregates (Not Seasonally Adjusted), Canada, 1992=100	16
4 The Consumer Price Index for Canada, All-items (Not Seasonally Adjusted), 1988-2007, 1992=100	21
5 The Consumer Price Index for Canada, Major Components and Special Aggregates (Not Seasonally Adjusted), 1988-2007, 1992=100	22
6 The Consumer Price Index, Major Components, Selected Sub-groups and Special Aggregates (Not Seasonally Adjusted), Provinces, Whitehorse and Yellowknife, 1992=100	26
7 The All-items Consumer Price Index (Not Seasonally Adjusted), Provinces, Whitehorse, Yellowknife and Iqaluit, 2002-2007, 1992=100	32
8 The Consumer Price Index and Selected Sub-groups (Not Seasonally Adjusted), by Urban Centre, 1992=100	35
9 The All-items Consumer Price Index (Not Seasonally Adjusted), by Urban Centre, 2002-2007, 1992=100	38
10 Average Retail Price for Gasoline and Fuel Oil, by Urban Centre - Cents per Litre, 2006-2007	40
11 Average Retail Prices, monthly, Canada	42
12 Inter-city Indexes of Retail Price Differentials, as of October 2005, for Selected Groups of Consumer Goods and Services, Combined City Average=100	44

TABLE DES MATIÈRES

	Page
Points saillants de l'indice national	9
Partie I - Graphiques et tableaux nationaux	13
Partie II - Graphiques et tableaux par province, Whitehorse, Yellowknife et Iqaluit	25
Partie III - Tableaux par centre urbain	35
Notes techniques	49

Tableaux

1 L'indice des prix à la consommation et composantes principales (non désaisonnalisés), Canada, 1992=100	8
2 L'indice des prix à la consommation (non désaisonnalisé), provinces, Whitehorse, Yellowknife et Iqaluit, 1992=100	8
3 L'indice des prix à la consommation et composantes principales, certains sous-groupes et agrégats spéciaux (non désaisonnalisés), Canada, 1992=100	16
4 L'indice des prix à la consommation pour le Canada, indice d'ensemble (non désaisonnalisé), 1988-2007, 1992=100	21
5 L'indice des prix à la consommation pour le Canada, composantes principales et agrégats spéciaux (non désaisonnalisés), 1988-2007, 1992=100	22
6 L'indice des prix à la consommation, composantes principales, certains sous-groupes et agrégats spéciaux (non désaisonnalisés), provinces, Whitehorse et Yellowknife, 1992=100	26
7 L'indice d'ensemble des prix à la consommation (non désaisonnalisé), provinces, Whitehorse, Yellowknife et Iqaluit, 2002-2007, 1992=100	32
8 L'indice des prix à la consommation et certains sous-groupes (non désaisonnalisés), par centre urbain, 1992=100	35
9 L'indice d'ensemble des prix à la consommation (non désaisonnalisé), par centre urbain, 2002-2007, 1992=100	38
10 Prix de détail moyens, essence et mazout, par centre urbain - cents par litre, 2006-2007	40
11 Prix de détail moyens, mensuels, Canada	42
12 Indices comparatifs des prix de détail entre les villes, octobre 2005, pour certains groupes de biens et services à la consommation, moyenne des villes combinées=100	44

TABLE OF CONTENTS - Concluded**TABLE DES MATIÈRES - fin**

	Page
Tables – concluded	
Text Tables	
I Comparison of the 2001 and 1996 Distribution of Expenditures used in the Consumer Price Index, by Major Component, for Canada - Effective from January 2003 to June 2004	50
II Comparison of the 2001 Distribution of Expenditures used in the Consumer Price Index, by Major Component, for Canada - Effective July 2004	51
Charts	
1 The Consumer Price Index (Not Seasonally Adjusted), Canada, 1992=100	13
2 Percentage Change in the Consumer Price Index (Not Seasonally Adjusted) from the Same Month of the Previous Year, Canada	13
3 Percentage Change in the Consumer Price Index and Major Components (Not Seasonally Adjusted) from the Same Month of the Previous Year, Canada	14
4a Percentage Change in the All-items Index from the Previous Month, Provinces, Whitehorse, Yellowknife and Iqaluit	25
4b Percentage Change in the All-items Index from the Same Month of the Previous Year, Provinces, Whitehorse, Yellowknife and Iqaluit	25

	Page
Tableaux – fin	
Tableaux explicatifs	
I Comparaison des ventilations des dépenses de 2001 et 1996 utilisées pour l'indice des prix à la consommation, par composante principale, pour le Canada - en vigueur de janvier 2003 à juin 2004	50
II Comparaison des ventilations des dépenses de 2001 utilisées pour l'indice des prix à la consommation, par composante principale, pour le Canada - en vigueur à partir de juillet 2004	51
Graphiques	
1 L'indice des prix à la consommation (non désaisonné), Canada, 1992=100	13
2 Taux de variation de l'indice des prix à la consommation (non désaisonné) par rapport au mois correspondant de l'année précédente, Canada	13
3 Taux de variation de l'indice des prix à la consommation et des composantes principales (non désaisonnés) par rapport au mois correspondant de l'année précédente, Canada	14
4a Taux de variation de l'indice d'ensemble, par rapport au mois précédent, provinces, Whitehorse, Yellowknife et Iqaluit	25
4b Taux de variation de l'indice d'ensemble, par rapport au mois correspondant de l'année précédente, provinces, Whitehorse, Yellowknife et Iqaluit	25

Consumer Price Index: A Preview of the Upcoming Basket Update

Statistics Canada has announced a major update of the Consumer Price Index to reflect changes in the spending patterns of Canadian households.

The update, which occurs periodically, is designed to ensure the CPI's reliability for three key purposes: a measure of inflation; a statistical series deflator; and a tool for indexing various payments and transfers.

The update will take effect on June 19, 2007 when data for the reference period of May 2007 are released in *The Daily*.

It will include two major changes: the weights of various items in the basket of goods and services used to calculate the index will be updated from 2001 to 2005; and the CPI base year (the period for which the value 100 is assigned to the index) will change from 1992 to 2002.

In addition, changing base periods requires the creation of new tables in CANSIM, Statistics Canada's database. The existing series will be discontinued. The new tables and identifiers will be announced in the spring of 2007 and will be available on June 19, 2007.

Also, the content and format of two publications will be reviewed and updated: *Your Guide to the Consumer Price Index* (62-557) and *Consumer Price Index* (62-001-XIB). An update of the *Consumer Price Index Reference Paper* is planned at a later date.

Although the CPI base year will change from 1992 to 2002, the base period 1992=100 will still be retained for the All-items index. The Consumer Price Index with base period 1986=100 will be discontinued.

In the case of the 1986=100 series, a conversion factor will be available to users on request. When changes occur in the base year, they will be synchronized with changes in the Canadian System of National Accounts.

Users should note that the changeover to the base year 2002=100 will in no way alter rates of changes measured for previous periods, barring rounding.

The weights for the various components of the basket of goods and services are being updated on the basis of the most recent Survey of Household Spending (SHS). The update ensures that the CPI reflects any changes in the consumption patterns of Canadians.

Between January 2003 and mid-2007, the weights were based on 2001 consumption patterns. The new basket will be based on patterns captured by the 2005 SHS.

A special effort has been made to ensure that information technology products are reflected as accurately as possible in the CPI, particularly since they have evolved at a dizzying pace in recent years.

The "rental of videotapes and videodiscs" index will be expanded to include the rental of video games for consoles.

The "photographic equipment" and "photographic services and supplies" categories will be redefined to provide a clearer distinction between the goods component and the services component. After the update, the new categories will be "photographic equipment and supplies" and "photographic services."

Indice des prix à la consommation : Avant-première de la prochaine mise à jour du panier

Statistique Canada a annoncé une mise à jour majeure de l'Indice des prix à la consommation pour refléter les changements dans les structures des dépenses des ménages canadiens.

Cette mise à jour, qui est périodique, a pour objet d'assurer la fiabilité de l'IPC à trois fins essentielles : une mesure de l'inflation, un déflateur des séries statistiques et un outil pour indexer certains paiements ou transferts.

La mise à jour prendra effet le 19 juin 2007, avec la parution des données pour la période de référence de mai 2007 dans *Le Quotidien*.

Elle comprendra deux grands changements : les pondérations des divers articles du panier des biens et des services qui entrent dans le calcul de l'indice seront actualisées de 2001 à 2005; et l'année de base de l'IPC (la période pour laquelle la valeur 100 est attribuée à l'indice) changera de 1992 à 2002.

En outre, le changement des périodes de base nécessite l'ouverture de nouveaux tableaux dans CANSIM, la base de données de Statistique Canada. Les séries existantes seront terminées. Les nouveaux tableaux et identificateurs seront annoncés au printemps 2007 et disponibles le 19 juin 2007.

De même, le contenu et le format de deux publications seront revus et mis à jour : *Votre guide d'utilisation de l'indice des prix à la consommation* (62-557) et *L'indice des prix à la consommation* (62-001-XIB). L'actualisation du *Document de référence de l'indice des prix à la consommation* est prévue ultérieurement.

Malgré le changement de l'année de base de l'IPC de 1992 à 2002, la période de base 1992=100 sera maintenue pour l'indice d'ensemble. L'Indice des prix à la consommation construit sur la base 1986=100 sera terminé.

Dans le cas de la série 1986=100, un facteur de conversion sera disponible aux usagers sur demande. Désormais, quand les changements de l'année de base de l'IPC surviendront, ils seront synchronisés avec ceux du Système de comptabilité nationale du Canada.

Les usagers doivent noter que le changement d'année de base 2002=100 ne modifiera aucunement – sauf à un arrondissement près les taux de variations mesurés pour les périodes antérieures.

Les pondérations des diverses composantes du panier des biens et des services sont actualisées en fonction de la plus récente Enquête sur les dépenses des ménages (EDM). Cette mise à jour permet à l'IPC de bien prendre en compte les changements des habitudes de consommation des Canadiens.

De janvier 2003 à la mi-2007, ces pondérations étaient établies à partir de la structure de consommation de 2001. Le nouveau panier sera quant à lui construit à partir de la structure reflétée par l'EDM de 2005.

Une attention particulière a été portée pour refléter aussi adéquatement que possible dans l'IPC les produits associés aux technologies de l'information d'autant que leur évolution a été fulgurante au cours des dernières années.

L'indice pour la « location de vidéocassettes et de vidéodisques » sera élargi pour inclure la location de jeux vidéo pour consoles.

Les catégories « matériel photographique » et « services et fournitures photographiques » seront redéfinies pour offrir une meilleure distinction entre les composantes biens et services. Après cette mise à jour, nous aurons dorénavant « matériel et fournitures photographiques » et « services photographiques ».

The "audio discs and tapes" purchase and the "video tapes and videodiscs" purchase indexes will be replaced with a single index covering the purchase of both audio and video media.

Though unpublished, structures under the "video equipment" and "audio equipment" headings will be updated to include new electronic products.

A special effort has also been made to reflect recent new trends in health care. Two new indexes will be published: one for ophthalmological goods, and another for ophthalmological services.

A final, less important change was dictated by the elimination of detail in the SHS. Detailed indexes for "cooking utensils" and "tableware and flatware" will be discontinued. Now, only the "kitchen utensils, tableware and flatware" aggregate will be published.

Two new special aggregates will be computed and disseminated:

CPI All-items less gasoline
CPI All-items less housing, insurance and financial services

For more information, contact Client Services (toll-free 1-866-230-2248; 613-951-9606; fax 613-951-1539; prices-prix@statcan.ca), Prices Division.

Les indices pour les achats de « bandes audio et disques audionumériques » et les achats de « vidéocassettes et vidéodisques » disparaîtront et seront regroupés dans un même indice qui englobe les achats de supports audio et vidéo.

Bien que non publiées, les structures pour les postes « matériel vidéo » et « matériel audio » seront mises à jour pour inclure de nouveaux produits électroniques.

Une attention particulière a été consacrée aux soins de santé afin d'en refléter les nouvelles tendances récentes. Deux nouveaux indices seront publiés : un pour les biens ophtalmologiques et l'autre pour les services ophtalmologiques.

Un dernier changement, de moindre importance, a été dicté par la disparition du détail dans l'EDM. Les indices détaillés pour les « ustensiles de cuisine » et les « couverts et articles de table » seront supprimés. Désormais, seul l'agrégat « ustensiles de cuisine, couverts et articles de table » sera publié.

Deux nouveaux agrégats spéciaux seront calculés et diffusés :

IPC d'ensemble hors essence
IPC d'ensemble hors habitation, assurance et services financiers

Pour plus de renseignements, communiquez avec les Services à la clientèle (sans frais 1-866-230-2248; 613-951-9606; télécopieur 613-951-1539; prices-prix@statcan.ca), Division des prix.

Release Dates for the Consumer Price Index

Index for the month of	Release Date
November 2006	December 19, 2006
December 2006	January 23, 2007
January 2007	February 20, 2007
February 2007	March 20, 2007
March 2007	April 19, 2007
April 2007	May 17, 2007
May 2007	June 19, 2007
June 2007	July 18, 2007
July 2007	August 21, 2007
August 2007	September 19, 2007
September 2007	October 19, 2007
October 2007	November 20, 2007
November 2007	December 18, 2007
December 2007	January 25, 2008

Dates d'émission de l'indice des prix à la consommation

Indice pour le mois de	Date d'émission
Novembre 2006	Le 19 décembre 2006
Décembre 2006	Le 23 janvier 2007
Janvier 2007	Le 20 février 2007
Février 2007	Le 20 mars 2007
Mars 2007	Le 19 avril 2007
Avril 2007	Le 17 mai 2007
Mai 2007	Le 19 juin 2007
Juin 2007	Le 18 juillet 2007
Juillet 2007	Le 21 août 2007
Août 2007	Le 19 septembre 2007
Septembre 2007	Le 19 octobre 2007
Octobre 2007	Le 20 novembre 2007
Novembre 2007	Le 18 décembre 2007
Décembre 2007	Le 25 janvier 2008

Starting with the October 2006 Consumer Price Index (CPI), Statistics Canada produces and disseminates the Core CPI as defined by the Bank of Canada.

The measure of Core CPI excludes from the All-items CPI the effect of changes in indirect taxes and eight of the most volatile components: fruit, fruit preparations and nuts; vegetables and vegetable preparations; mortgage interest cost; natural gas; fuel oil and other fuel; gasoline; inter-city transportation; and tobacco products and smokers' supplies. For additional information on Core CPI, please consult the Bank of Canada Web site.
<http://www.bankofcanada.ca/en/inflation/index.htm>.

Statistics Canada also calculates, on behalf of the Bank of Canada, a seasonally adjusted Core CPI. This series is available through CANSIM, Statistics Canada's official database, or by contacting us through the means mentioned on the inside cover of this publication.

Depuis la publication de l'Indice des prix à la consommation (IPC) en octobre 2006, Statistique Canada produit et diffuse l'indice de référence tel que défini par la Banque du Canada.

La mesure de l'indice de référence exclut de l'indice d'ensemble l'effet de la fluctuation des impôts indirects et les huit composantes les plus volatiles : les fruits, les préparations à base de fruits et les noix; les légumes et les préparations à base de légumes; le coût d'intérêt hypothécaire; le gaz naturel; le mazout et les autres combustibles; l'essence; le transport interurbain; les produits du tabac et les articles pour fumeurs. Pour en savoir davantage au sujet de l'indice de référence, consultez le site Web de la Banque du Canada au www.banqueducanada.ca/fr/inflation/index.html.

Statistique Canada calcule également, pour le compte de la Banque du Canada, un indice de référence désaisonnalisé. Cette série est disponible par le biais de CANSIM, la base de données officielle de Statistique Canada, ou en communiquant avec nous d'une des façons mentionnées à l'intérieur de la couverture de la présente publication.

Additional Information and Related Publications

Detailed information on the methodology and concepts of the CPI is contained in *The Consumer Price Index Reference Paper, Updating Based on 1992 Expenditures*, (Occasional), Catalogue no. 62-553. Information regarding the *Survey of Household Spending* is contained in two volumes: *Family Food Expenditure in Canada, 2001*, Catalogue no. 62-554, and *Spending Patterns in Canada, 2001*, Catalogue no. 62-202.

A brief non-technical document entitled "Your Guide to the Consumer Price Index" (Occasional) Catalogue no. 62-557-XPB is available on request from the information unit (613-951-9606) or on the Statistics Canada Internet Site (<http://www.statcan.ca>). It answers the frequently asked questions about the construction and use of the CPI. For further information, contact the Consumer Prices Section, Prices Division, Statistics Canada, Ottawa, Ontario K1A 0T6.

Renseignements supplémentaires et publications connexes

Les méthodes et les concepts de l'IPC sont décrits en détail dans le *Document de référence de l'indice des prix à la consommation, Mise à jour fondée sur les dépenses de 1992*, (hors série), n° 62-553 au catalogue. Des renseignements au sujet de l'enquête sur les dépenses des ménages se retrouvent dans deux volumes distincts: *Dépenses alimentaires des familles au Canada, 2001*, n° 62-554 au catalogue; et *Les habitudes de dépenses au Canada, 2001*, n° 62-202 au catalogue.

Un court document non technique intitulé «Votre guide d'utilisation de l'indice des prix à la consommation», (hors série), n° 62-557-XPB, au catalogue est disponible sur demande à la sous-section du service à la clientèle (613-951-9606) ou en visitant notre site sur le Web (<http://www.statcan.ca>). La brochure répond aux questions les plus fréquemment posées relativement à la construction et l'utilisation de l'IPC. Pour plus de renseignements, communiquer avec la Section des prix à la consommation, Division des prix, Statistique Canada, Ottawa (Ontario) K1A 0T6.

TABLE - 1

**The Consumer Price Index and Major Components
(Not Seasonally Adjusted), Canada, 1992=100**

	Relative importance ¹	Indexes			Percentage change March 2007 from			
		Importance relative ¹	Indices		Taux de variation mars 2007 contre			
			March 2007 Mars	February 2007 Février	March 2006 Mars	February 2007 Février	March 2006 Mars	
All-items	100.00²	132.3	131.2	129.3	0.8	2.3	Ensemble	
Food	16.89	135.0	135.5	130.2	-0.4	3.7	Aliments	
Shelter	26.75	131.3	130.7	127.3	0.5	3.1	Logement	
Household operations and furnishings	10.58	117.5	117.2	116.5	0.3	0.9	Dépenses et équipement du ménage	
Clothing and footwear	5.37	102.5	100.4	103.3	2.1	-0.8	Habillement et chaussures	
Transportation	19.79	158.2	153.6	153.5	3.0	3.1	Transports	
Health and personal care	4.52	122.9	123.0	121.9	-0.1	0.8	Santé et soins personnels	
Recreation, education and reading	11.96	127.4	126.5	126.6	0.7	0.6	Loisirs, formation et lecture	
Alcoholic beverages and tobacco products	4.13	153.4	153.5	150.2	-0.1	2.1	Boissons alcoolisées et produits du tabac	
All-items (1986=100)		169.5					Ensemble (1986=100)	
Purchasing power of the consumer dollar expressed in cents, compared to 1992		75.6	76.2	77.3			Pouvoir d'achat du dollar à la consommation (en cents), par rapport à 1992	
Special aggregates							Agrégats spéciaux	
Goods	48.84	125.9	124.2	124.1	1.4	1.5	Biens	
Services	51.16	139.3	138.8	135.0	0.4	3.2	Services	
All-items excluding food and energy	74.27	127.4	126.9	125.2	0.4	1.8	Ensemble sans les aliments et l'énergie	
Energy	8.84	176.1	164.7	168.5	6.9	4.5	Énergie	
Core consumer price index (CPI) (Bank of Canada definition) ³	82.75	131.0	130.6	128.1	0.3	2.3	Indice des prix à la consommation (IPC) de référence (définition de la Banque du Canada) ³	

- 2001 CPI basket weights at June 2004 prices, Canada - Effective July 2004. Detailed weights are available under the Documentation section of survey 2301 at <http://www.statcan.ca/english/sdds/index.htm>
- Figures may not add to 100% due to rounding.
- The measure of core consumer price index (CPI) excludes from the all-items CPI the effect of changes in indirect taxes and eight of the most volatile components identified by the Bank of Canada: fruit, fruit preparations and nuts; vegetables and vegetable preparations; mortgage interest cost; natural gas; fuel oil and other fuel; gasoline; inter-city transportation; and tobacco products and smokers' supplies. For additional information on Core CPI, please consult the Bank of Canada Web site: <http://www.bankofcanada.ca/en/inflation/index.htm>.

TABLEAU - 1

L'indice des prix à la consommation et composantes principales (non désaisonnalisés), Canada, 1992=100

- Pondérations de l'IPC, panier de 2001 selon les prix de juin 2004, Canada - En vigueur à partir de juillet 2004. Les pondérations détaillées sont disponibles sous la section Documentation de l'enquête 2301 à http://www.statcan.ca/francais/sdds/index_f.htm
- Le total des chiffres ne donne pas forcément 100 % à cause de l'arrondissement.
- La mesure de l'indice de référence exclut de l'indice des prix à la consommation (IPC) d'ensemble l'effet des modifications des impôts indirects et huit des composantes les plus volatiles identifiées par la Banque du Canada: les fruits, les préparations à base de fruits et les noix; les légumes et les préparations à base de légumes; le coût d'intérêt hypothécaire; le gaz naturel; le mazout et les autres combustibles; l'essence; le transport interurbain; les produits du tabac et les articles pour fumeurs. Pour obtenir des renseignements supplémentaires au sujet de l'inflation mesurée par l'indice de référence, prière de consulter le site de la Banque du Canada à l'adresse suivante: <http://www.banqueducanada.ca/fr/inflation/index.htm>.

TABLE - 2

**The Consumer Price Index (Not Seasonally Adjusted),
Provinces, Whitehorse, Yellowknife and Iqaluit, 1992=100**

	Indexes			Percentage change March 2007 from			
	Indices		Taux de variation mars 2007 contre				
	March 2007 Mars	February 2007 Février	March 2006 Mars	February 2007 Février	March 2006 Mars		
Newfoundland and Labrador	129.9	129.1	127.4	0.6	2.0	Terre-Neuve-et-Labrador	
Prince Edward Island	133.4	131.7	129.9	1.3	2.7	Île-du-Prince-Édouard	
Nova Scotia	134.0	133.0	131.3	0.8	2.1	Nouvelle-Écosse	
New Brunswick	131.2	130.0	129.4	0.9	1.4	Nouveau-Brunswick	
Québec	127.5	126.6	125.2	0.7	1.8	Québec	
Ontario	133.0	131.7	130.7	1.0	1.8	Ontario	
Manitoba	135.9	134.7	132.4	0.9	2.6	Manitoba	
Saskatchewan	137.3	136.0	133.8	1.0	2.6	Saskatchewan	
Alberta	144.5	142.9	137.0	1.1	5.5	Alberta	
British Columbia	129.1	128.6	126.3	0.4	2.2	Colombie-Britannique	
Whitehorse, Yukon	127.0	126.2	124.5	0.6	2.0	Whitehorse, Yukon	
Yellowknife, Northwest Territories	127.7	127.0	124.5	0.6	2.6	Yellowknife, Territoires du Nord-Ouest	
Iqaluit, Nunavut (Dec. 2002=100)	106.7	106.5	103.7	0.2	2.9	Iqaluit, Nunavut (déc. 2002=100)	

1. Refer to Table 7 for footnote.

1. Voir tableau 7 pour la note de bas de page.

National Index Highlights

March 2007

The Consumer Price Index rose by 2.3% in March 2007 compared to March 2006, accelerating for a second consecutive month since the beginning of the current year. As in January and February, when increases were 1.2% and 2.0% respectively, gasoline and costs associated with owned accommodation drove the 12-month change in the all-items CPI, while the drop in natural gas prices had a moderating effect on this increase.

The 12-month rate of increase in the all-items index excluding energy components slowed down to 2.1% in March 2007 after posting a 2.2% increase the previous month. This index was pushed up by costs for owned accommodation and by prices for food purchased in restaurants and fresh vegetables.

In March 2007 the Bank of Canada's core index rose by 2.3% compared with the same month last year. This index, which is used by the Bank to monitor the inflation-control target, had posted a slightly faster rate of growth (2.4%) the previous month.

The monthly all-items index climbed by 0.8% between February and March 2007, a slight increase as opposed to the 0.7% registered the previous month. The leap in gasoline prices accounted for most of this month-over-month increase. There has not been such a pronounced monthly increase in the CPI since September 2005, when consumer prices shot up (+0.9%) in the wake of Hurricane Katrina.

Between February and March 2007, the all-items index excluding energy increased by 0.3%, compared to a 0.6% increase recorded in February. This rise was largely the result of increases in the indexes for insurance premiums for automotive vehicles, women's clothing and travel tours.

On a monthly basis, the core index posted 0.3% growth in March, slowing down compared to the 0.5% rate observed the previous month.

Twelve-month percentage change in the CPI: +2.3%
Twelve-month percentage change in the CPI excluding energy: +2.1%

Consumers had to spend 2.3% more on goods and services included in the Consumer Price Index basket in March 2007 than in March 2006. This increase follows a 12-month increase of 2.0% recorded the previous month.

All provinces contributed to the rise in the 12-month percentage change in consumer prices in March, primarily because of the high gasoline prices observed throughout the country this month. In Alberta, consumers had to spend 5.5% more, with most of the increase coming from costs for housing and for filling up their vehicles. Both Manitoba and Saskatchewan recorded 2.6% growth, while British Columbia residents paid 2.2% more in March 2007 than they did a year earlier on goods and services included in the CPI basket. With the exception of New Brunswick, the Atlantic provinces recorded rates of increase slightly higher than or equal to 2.0%. Quebec (+1.8%), Ontario (+1.8%) and New Brunswick (+1.4%) all posted 12-month changes of less than 2.0% during the same period.

Points saillants de l'indice national

Mars 2007

L'indice des prix à la consommation a augmenté de 2,3 % en mars 2007 par rapport à mars 2006, accélérant ainsi pour un deuxième mois consécutif depuis le début de la présente année. Comme pour les mois de janvier et de février où les hausses respectives furent de 1,2 % et 2,0 %, l'essence et les coûts associés au logement en propriété ont alimenté la hausse de la variation sur 12 mois de l'IPC d'ensemble, alors que la chute du prix du gaz naturel a quelque peu modéré cette hausse.

Le taux d'accroissement sur 12 mois de l'indice d'ensemble sans les composantes énergétiques s'est légèrement replié en mars 2007 en affichant une hausse de 2,1 % comparativement à celle de 2,2 % enregistrée le mois précédent. Cet indice fut poussé à la hausse par les coûts du logement en propriété, par le prix des aliments achetés au restaurant et par celui des légumes frais.

L'indice de référence de la Banque du Canada a crû de 2,3 % en mars 2007 comparativement au même mois de l'année précédente. Cet indice, qui est utilisé aux fins de surveillance de la cible de maîtrise de l'inflation par la Banque, avait affiché une croissance légèrement supérieure (2,4 %) le mois précédent.

L'indice d'ensemble mensuel a grimpé de 0,8 % entre février et mars 2007, une hausse modeste par rapport au 0,7 % affiché le mois précédent. L'importante montée des prix de l'essence était le facteur principalement responsable de cette hausse d'un mois à l'autre. Il faut remonter jusqu'en septembre 2005 pour observer une progression aussi marquée de l'IPC d'un mois à l'autre. Les prix à la consommation avaient alors fortement progressé (+0,9 %) à la suite du passage de l'ouragan Katrina.

Entre février et mars 2007, l'indice d'ensemble sans l'énergie a augmenté de 0,3 % par rapport à une hausse de 0,6 % enregistrée en février. Cette progression provenait principalement des hausses des indices des primes d'assurances de véhicules automobiles, des vêtements pour femmes et des voyages organisés.

Sur une base mensuelle, l'indice de référence a affiché une croissance de 0,3 % en mars, en repli en comparaison avec la hausse de 0,5 % constatée le mois précédent.

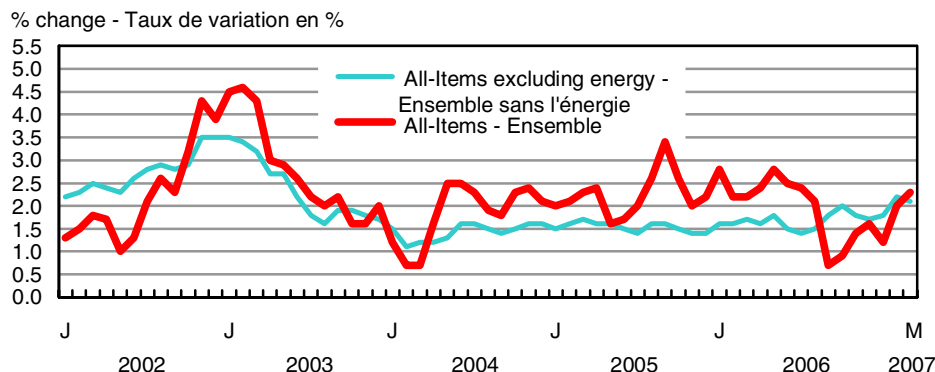
Variation sur 12 mois de l'IPC, en pourcentage : +2,3 %
Variation sur 12 mois de l'IPC sans l'énergie, en pourcentage : +2,1 %

Les consommateurs ont dû débourser 2,3 % de plus pour les biens et les services compris dans le panier de l'IPC en mars 2007 par rapport à mars 2006. Cette augmentation fait suite au taux d'accroissement sur 12 mois de 2,0 % enregistré le mois précédent.

Toutes les provinces ont contribué à la hausse de la variation sur 12 mois des prix à la consommation en mars, principalement en raison des prix élevés de l'essence observés partout au pays ce mois-ci. En Alberta, les consommateurs ont dû débourser 5,5 % de plus, principalement pour se loger et pour faire le plein de leur véhicule. Le Manitoba et la Saskatchewan ont toutes deux enregistré une croissance de 2,6 %, tandis que les résidents de la Colombie-Britannique ont payé 2,2 % de plus en mars 2007 qu'un an plus tôt pour les biens et services compris dans le panier de l'IPC. À l'exception du Nouveau-Brunswick, les provinces atlantiques ont enregistré des taux d'accroissement légèrement supérieurs ou égaux à 2,0 %. Le Québec (+1,8 %), l'Ontario (+1,8 %) et le Nouveau-Brunswick (+1,4 %) ont tous affiché des variations sur 12 mois sous la barre de 2,0 % au cours de la même période.

Percentage change from the same month of the previous year, Canada

Taux de variation par rapport au mois correspondant de l'année précédente, Canada



In March, higher gasoline prices were largely responsible for the rise in the all-items index. Mortgage interest cost, as well as homeowner's replacement cost, also exerted upward pressure on the all-items CPI. However, this pressure was moderated by the drop in the price of natural gas.

Canadian consumers paid 10.0% more for gasoline in March 2007 versus March 2006, the strongest 12-month increase observed since July 2006 (16.1%). Strong demand for gasoline in the United States, which translated into a continual decrease in the gasoline reserve of that country over the last seven weeks, was an important factor behind the rise in gasoline prices.

Gasoline prices in Ontario remained high (+12.8%), partially from the effects of the interruptions in production at a number of refineries the previous month. However, the situation returned to normal in mid-March, with refineries once again operating at maximum capacity. With the exception of New Brunswick, where prices were up by 2.2% in March 2007 over March 2006, gasoline prices in the other Canadian provinces posted increases ranging from 7.5% in Manitoba to 14.3% in Prince Edward Island.

Despite a loss of momentum observed in recent months, the contribution of owned accommodation remained solidly entrenched among the most significant factors that push up the change in the all-items index.

Compared with the previous year, the index for mortgage interest cost, which measures changes in the amount of mortgage interest owed by homeowners, increased by 5.4% in March 2007, up slightly from the 5.3% rate recorded the previous month.

The 12-month increase in the index for homeowner's replacement cost, which represents the worn-out structural portion of housing and is estimated using new housing prices (excluding land), was 6.9% in March 2007. Following a 7.1% rise the previous month, the growth in this index continued the slowdown that began six months earlier.

This downturn in the index for homeowner's replacement cost was also observed in Alberta during the same period, despite a 12-month percentage change of 34.3% in March. Ontario (+2.9%), Quebec (+3.7%), British Columbia (+2.5%), Saskatchewan (+14.4%) and Manitoba (+7.1%) also contributed to the increase in the national index for homeowner's replacement cost.

The increase in prices for fresh vegetables (+14.6%) and for food purchased in restaurants (+2.2%) also exerted upward pressure in March 2007 in relation to March 2006.

Continuing a trend observed over the past nine months, the decrease in the 12-month rate of increase in the natural gas index had a moderating effect on the rise in the all-items index. The price of this energy component dropped by 15.7% in March 2007 compared with March 2006, following a 19.3% decline recorded the previous month.

Still benefiting from prices set during warmer weather and higher-than-normal inventory levels, almost all Canadian consumers enjoyed lower rates in March 2007 compared to March 2006.

Plunging natural gas prices in Ontario (-30.4%) accounted for the bulk of the decrease in this index in March. Residents of almost all other Canadian provinces enjoyed reductions in natural gas prices. The exception was Alberta, where this index shot up by 23.5% in March 2007 in relation to the previous year. This rate increase can partly be explained by the cold weather observed in March, combined with a decrease in the stock of natural gas already in storage. The result was an increase in demand for this energy component, leading to a rise in the price offered by certain natural gas suppliers in Alberta.

The indexes for computer equipment and supplies (-19.2%) and for video equipment (-10.0%) continued the downward trends of the past several years. Prices for women's and men's clothing were also down in March 2007 compared to the previous year. All of these components exerted slight downward pressure on the 12-month rate of increase in the all-items CPI during the same period.

Non-seasonally adjusted monthly percentage change in the CPI: +0.8%
Non-seasonally adjusted monthly percentage change in the CPI excluding energy: +0.3%

Consumer prices were up by 0.8% between February and March 2007, a slight increase as opposed to the 0.7% registered in February. This monthly increase was largely attributable to the surge in prices that drivers paid at the pump in March.

Aside from the leap in gasoline prices, automotive vehicle insurance premiums and women's clothing exerted upward pressure on the all-items index between February and March 2007. Reduced prices for fresh vegetables and fruit and for vehicle purchases and leases nonetheless slowed down this upward trend to some extent.

En mars, la montée des prix à la pompe fut principalement responsable de la hausse de l'indice d'ensemble. Le coût d'intérêt hypothécaire, ainsi que le coût de remplacement par le propriétaire ont aussi exercé des pressions à la hausse sur l'IPC d'ensemble. Cependant, ces pressions furent modérées par la chute du prix du gaz naturel.

Les consommateurs canadiens ont payé leur essence 10,0 % plus cher en mars 2007 comparativement en mars 2006, la plus forte croissance sur 12 mois observée depuis juillet 2006 (16,1 %). La forte demande d'essence aux États-Unis, qui a provoqué une baisse continue des réserves dans ce pays au cours des sept dernières semaines, a été une source importante de la hausse du prix à la pompe.

Les prix à la pompe en Ontario sont demeurés élevés (+12,8 %) partiellement en raison des effets des interruptions de productions dans certaines raffineries le mois dernier. Celles-ci furent cependant résorbées à la mi-mars, les raffineries fonctionnant depuis à leur capacité maximale. À l'exception du Nouveau-Brunswick, où les prix ont augmenté de 2,2 % en mars 2007 par rapport à mars 2006, les autres provinces canadiennes ont enregistré des hausses du prix de l'essence s'échelonnant de 7,5 % au Manitoba à 14,3 % à l'Île-du-Prince-Édouard.

Malgré un essoufflement observé depuis quelques mois déjà la contribution du logement en propriété demeure solidement ancrée parmi les plus importants facteurs qui poussent à la hausse la variation de l'indice d'ensemble.

Comparativement à l'année précédente, l'indice du coût d'intérêt hypothécaire, qui mesure les variations engendrées par les prix dans le montant d'intérêt hypothécaire dû par les propriétaires, a augmenté de 5,4 % en mars 2007, une légère hausse par rapport au 5,3 % enregistré le mois dernier.

Le taux d'accroissement sur 12 mois de l'indice du coût de remplacement par le propriétaire, qui représente la portion usée de la structure des logements et qui est estimé à partir du prix des maisons neuves (excluant le terrain), était de 6,9 % en mars 2007. Suite à une croissance de 7,1 % le mois dernier, la croissance de cet indice poursuit toujours son ralentissement amorcé depuis maintenant six mois.

Ce repli de l'indice du coût de remplacement par le propriétaire est également observé en Alberta au cours de la même période, malgré une variation sur 12 mois de 34,3 % en mars. L'Ontario (+2,9 %), le Québec (+3,7 %), la Colombie-Britannique (+2,5 %), la Saskatchewan (+14,4 %) et le Manitoba (+7,1 %) ont aussi contribué à la hausse de l'indice national du coût de remplacement par le propriétaire.

L'augmentation du prix des légumes frais (+14,6 %) et du prix des aliments achetés au restaurant (+2,2 %) a aussi exercé des pressions à la hausse en mars 2007 par rapport à mars 2006.

Poursuivant une tendance observée depuis maintenant neuf mois, la diminution du taux d'accroissement sur 12 mois de l'indice du gaz naturel a eu un effet modérateur sur la progression de l'indice d'ensemble. Le prix de cette composante énergétique a reculé de 15,7 % en mars 2007 comparativement à mars 2006, suite à une baisse de 19,3 % enregistrée le mois précédent.

Bénéficiant toujours de prix déterminés lors de températures plus douces et d'un niveau de stock plus élevé que la normale, presque tous les consommateurs canadiens ont de nouveau profité de tarifs moins élevés en mars 2007 par rapport à mars 2006.

La baisse du prix du gaz naturel en Ontario (-30,4 %) a principalement contribué à la diminution de cet indice en mars. Les résidents de presque toutes les autres provinces canadiennes ont bénéficié de réduction du prix du gaz naturel. Cependant, l'Alberta fait bande à part puisque son indice a grimpé de 23,5 % en mars 2007 comparativement à l'année précédente. Cette hausse de tarif s'expliquait en partie par le temps froid observé en mars, jumelés à une diminution du stock de gaz naturel déjà entreposé. Ceci s'est traduit par une augmentation de la demande de cette composante énergétique, entraînant alors une hausse du prix par certains fournisseurs de gaz naturel en Alberta.

Les indices du matériel et des fournitures informatiques (-19,2 %) ainsi que du matériel vidéo (-10,0 %) ont poursuivi leurs tendances à la baisse observée maintenant depuis plusieurs années. Le prix des vêtements pour femmes et pour hommes a aussi diminué en mars 2007 par rapport à l'année précédente. Toutes ces composantes ont exercé de légères pressions à la baisse sur le taux d'accroissement sur 12 mois de l'IPC d'ensemble au cours de la même période.

Variation mensuelle non désaisonnalisée de l'IPC, en pourcentage : +0,8 %
Variation mensuelle non désaisonnalisée de l'IPC, sans l'énergie, en pourcentage : +0,3 %

Les prix à la consommation ont augmenté de 0,8 % entre février et mars 2007, une légère hausse comparativement au 0,7 % affiché en février. Cette hausse mensuelle provenait principalement de la forte montée des prix à la pompe en mars.

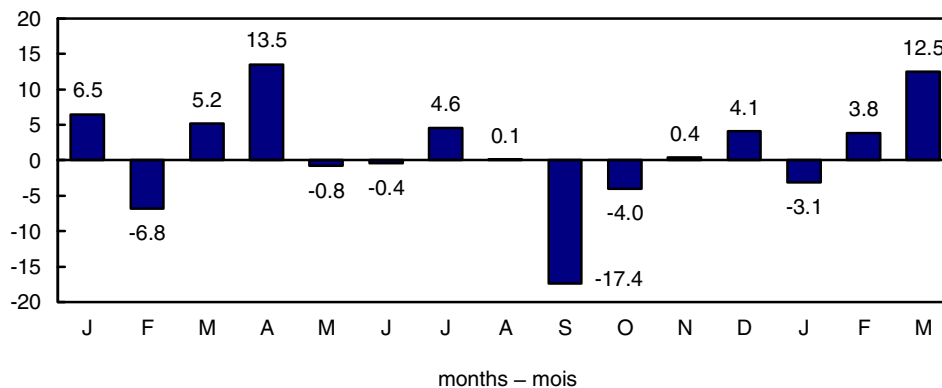
Outre la progression des prix de l'essence, les primes d'assurances automobiles et les vêtements pour femmes ont exercé des pressions à la hausse sur l'indice d'ensemble entre février et mars 2007. La réduction du prix des fruits et des légumes frais et de l'achat et de la location à bail de véhicules automobiles a cependant quelque peu ralenti cette poussée positive.

Across the country, gasoline prices climbed by 12.5% between February and March 2007. The price of crude oil was approximately \$62 (US) a barrel in early March and, following a few fluctuations, ended the month very close to \$66 (US). This increase in the price of a barrel of crude oil, partly as a result of geopolitical tensions, pushed up gasoline wholesale prices, leading to higher retail prices for gasoline in March 2007. The production losses associated with refinery maintenance in anticipation of strong demand from drivers during the summer also contributed to the rise in prices at the pump this month.

En moyenne au pays, entre février et mars 2007, les prix de l'essence ont grimpé de 12,5 %. Le prix du baril de pétrole brut se situait à environ 62 dollars américains au début de mars, et suite à quelques fluctuations, celui-ci a clôturé le mois très près de 66 dollars américains le baril. Cette majoration du prix du baril de pétrole brut, provenant en partie des tensions géopolitiques, a fait monter les prix du gros de l'essence, ce qui s'est traduit par l'augmentation des prix aux détails de l'essence en mars 2007. Les pertes de production associées à l'entretien des raffineries en vue des fortes demandes des automobilistes pour la période estivale a aussi contribué à l'augmentation des prix à la pompe ce mois-ci.

Percentage change in the gasoline index from the previous month, Canada

Taux de variation de l'indice de l'essence par rapport au mois précédent, Canada



Residents of the Atlantic Provinces and Quebec paid approximately 14.0% more for their gasoline in March. Ontarians and Albertans had to pay almost 13.0% more at the pump, while consumers living in other provinces faced increases ranging from 8.2% in British Columbia to 12.1% in Manitoba.

Les résidents des provinces de l'Atlantique et les Québécois ont payé environ 14,0 % plus cher leur essence en mars. Les Ontariens et les Albertains ont dû déboursé presque 13,0 % de plus à la pompe, tandis que les consommateurs résidant dans les autres provinces ont dû faire face à des augmentations variant de 8,2 % en Colombie-Britannique à 12,1 % au Manitoba.

For Ontario residents, the 12.8% rise in average gasoline prices noted in March added to the 9.8% increase posted the previous month. Drivers filling their tanks with regular fuel at service stations in the Toronto region had to pay an average of 100.7¢ per litre in March, after paying on average only 80.1¢ per litre in January.

Pour les résidents ontariens, la hausse de 12,8 % des prix moyens de l'essence constatée en mars s'est ajoutée à celle de 9,8 % encaissée le mois précédent. Pour faire lui-même le plein d'essence ordinaire dans une station-service dans la région de Toronto, un automobiliste a dû déboursé en moyenne 100,7¢ le litre en mars, alors qu'il ne devait payer en moyenne que 80,1¢ le litre en janvier dernier.

Automotive vehicle insurance premiums were up 2.3% this month compared with February. Most of the observed increase can be attributed to adjustments reflecting the fact that we now track the insurance premiums for a more recent automotive vehicle model.

Le coût des primes d'assurance de véhicules automobiles ont augmenté de 2,3 % ce mois-ci comparativement à février. La plus grande partie de la hausse notée est attribuable à des ajustements qui visent à refléter le fait que nous observons maintenant les primes pour un modèle de véhicule automobile plus récent.

Retailers generally introduce their summer women's clothing lines in March. In keeping with this historical trend, prices for women's clothing increased by 4.4% between February and March 2007 because of the new lines.

En mars, les collections d'été de vêtements pour femmes sont habituellement introduites par les détaillants. Fidèle à la tendance historique, le prix des vêtements pour femmes a augmenté de 4,4 % entre février et mars 2007 en raison des nouvelles collections.

Again this month, the upward pressure exerted on the Consumer Price Index by the above indexes was only slightly offset by those components posting downward monthly changes.

Encore une fois ce mois-ci, les pressions à la hausse exercées par les indices ci-haut mentionnés sur l'indice des prix à la consommation ne furent que très modérément contrebalancés par les composantes affichant des variations mensuelles à la baisse.

Fresh fruit and vegetable prices were down by 5.3% and 2.6% respectively in March. The effects of freezing temperatures on the west coast of the United States were not as negative as anticipated. The supply from other countries of origin also served to bring down the price of these foods between February and March 2007.

Les prix des fruits et des légumes frais ont reculé de 5,3 % et de 2,6 % respectivement en mars. Les effets de la période de gel sur la côte ouest des États-Unis n'ont pas été aussi négatifs qu'anticipé. L'approvisionnement à partir d'autres pays d'origine a aussi contribué à faire baisser le prix de ces aliments entre février et mars 2007.

During the same period, the price of vehicle purchases and leases decreased by 0.5%. This month, some manufacturers increased the financial incentives they had put in place in previous months, which pushed down this index in March.

Au cours de la même période, le prix de l'achat et de la location à bail de véhicules automobiles a diminué de 0,5 %. Ce mois-ci, certains manufacturiers ont augmenté les incitatifs financiers qu'ils avaient mis en place les mois précédents, ce qui a poussé cet indice à la baisse en mars.

The seasonally adjusted CPI climbed by 0.5% between February and March

L'IPC désaisonnalisé a grimpé de 0,5 % entre février et mars

Pushed up by half of the components, the seasonally adjusted all-items index rose by 0.5% between February and March 2007. The increase in prices for transportation (+3.0%), shelter (+0.5%), recreation, education and reading (+0.2%) and household operations and furnishings (+0.2%) played a role in the rise in the seasonally adjusted all-items index in March. The drop in the indexes for food (-0.3%), clothing and footwear (-0.3%), alcoholic beverages and tobacco products (-0.3%) and health and personal care (-0.2%) nonetheless exerted downward pressure on the seasonally adjusted all-items index during the same period.

Poussé à la hausse par la moitié des composantes, l'indice d'ensemble désaisonnalisé a crû de 0,5 % entre février et mars 2007. L'augmentation des prix du transport (+3,0 %), du logement (+0,5 %), du loisir, de la formation et de la lecture (+0,2 %) et des dépenses et équipement du ménage (+0,2 %) a contribué à la majoration de l'indice d'ensemble désaisonnalisé en mars. Le recul des indices des aliments (-0,3 %), de l'habillement et des chaussures (-0,3 %), des boissons alcoolisées et des produits du tabac (-0,3 %) et de la santé et des soins personnels (-0,2 %) a toutefois exercé des pressions à la baisse sur l'indice d'ensemble désaisonnalisé au cours de la même période.

The seasonally-adjusted core index as established by the Bank of Canada increased by 0.1% between February and March 2007.

L'indice de référence désaisonnalisé tel que défini par la Banque du Canada a augmenté de 0,1 % entre février et mars 2007.

Special aggregates

Core CPI published on behalf of the Bank of Canada

The core index is obtained by removing the effect of the changes in indirect taxes from the all-items CPI from which the eight most volatile components identified by the Bank of Canada have been excluded. These volatile components are fruit, fruit preparations and nuts; vegetables and vegetable preparations; mortgage interest cost; natural gas; heating oil and other fuels; gasoline; inter-city transportation; and tobacco products and smokers' supplies.

The 12-month increase in the core index as established by the Bank of Canada was 2.3% in March 2007, a slight retrenchment in relation to the 2.4% increase observed last month. On a monthly basis, this index climbed by 0.3% in March 2007, slightly less than the 0.5% recorded the previous month.

Energy

The energy products index was up by 4.5% in March 2007 over the same period the previous year. Last month this index remained unchanged. In March, the rise in gasoline prices was the major factor behind this increase, which was slowed down only minimally by the decrease in natural gas prices.

The 12-month percentage change in gasoline prices was 10.0% in March 2007. The increase in prices for electricity (+3.8%), fuel, parts and supplies for recreational vehicles (+7.0%), and heating oil and other fuels (2.6%) also pushed up the energy index. Conversely, the drop in natural gas prices (-15.7%) exerted downward pressure.

Month over month, the energy index climbed by 6.9% in March 2007. The 12.5% rise in prices at the pump accounted for most of this increase in the monthly energy index. The increase in the indexes for natural gas (+3.3%), heating oil and other fuels (+3.8%) and fuel, parts and supplies for recreational vehicles (+6.1%) also contributed to the positive trend in the energy index. The reduction in electricity prices (-0.1%) had a moderating effect on the rise in the monthly energy index between February and March 2007.

Goods and services

The goods index climbed by 1.5% in March 2007 compared to March 2006, following a 0.8% rise the previous month. Prices for non-durable goods were up this month, while durable and semi-durable goods posted decreases.

The 3.5% increase in prices for non-durable goods pushed up the 12-month increase in the goods index in March 2007. Gasoline (+10.0%), fresh vegetables (+14.6%), electricity (+3.8%), fresh fruits (+9.2%) and cigarettes (+2.7%) contributed to the increase in the 12-month percentage change in the non-durable goods index.

The 1.8% decrease in the durable goods index in March 2007 compared with March 2006 could be explained by lower prices for vehicle purchases and leases (-1.1%), computer equipment and supplies (-19.2%) and video equipment (-10.0%).

The semi-durable goods index fell by 1.4%, owing to lower prices for toys, games and hobby supplies (-6.0%), as well as for women's clothing (-1.7%) and men's clothing (-1.7%).

On a monthly basis, the goods index rose by 1.4% in March 2007, following a 1.0% rise the previous month. The monthly indexes for semi-durable goods (+1.8%) and non-durable goods (+1.9%) increased between February and March, whereas the durable goods index (-0.1%) eased slightly.

The services index climbed by 3.2% in March 2007 over March 2006. The rate of increase in the mortgage interest cost index (+5.4%) as well as in homeowner's replacement cost (+6.9%) contributed to most of the rise in the services index.

The monthly services index was up by 0.4% in March 2007 for a second straight month.

Agrégats spéciaux

L'indice de référence de la Banque du Canada

L'indice de référence est obtenu en retranchant l'effet des variations de taxes indirectes à l'IPC d'ensemble duquel sont exclues huit des composantes les plus volatiles identifiées par la Banque du Canada. Ces composantes volatiles sont les fruits, les préparations à base de fruits et les noix; les légumes et les préparations à base de légumes; le coût d'intérêt hypothécaire; le gaz naturel; le mazout et les autres combustibles; l'essence; le transport interurbain; les produits du tabac et les articles pour fumeurs.

Le taux d'accroissement sur 12 mois de l'indice de référence tel que défini par la Banque du Canada était de 2,3 % en mars 2007, en repli comparativement à la hausse de 2,4 % constatée le mois précédent. Sur une base mensuelle, cet indice a grimpé de 0,3 % en mars 2007, une progression inférieure à celle de 0,5 % enregistrée le mois précédent.

Énergie

L'indice des produits énergétiques a augmenté de 4,5 % en mars 2007 comparativement à la même période de l'année précédente. Le mois dernier, cet indice était demeuré inchangé. En mars, l'ascension des prix de l'essence fut le facteur principal de cette hausse, celle-ci n'étant que minimalement ralentie par la baisse du prix du gaz naturel.

La variation sur 12 mois du prix de l'essence était de 10,0 % en mars 2007. La hausse du prix de l'électricité (+3,8 %), du carburant, des pièces et des fournitures pour véhicules de loisirs (+7,0 %), ainsi que du prix du mazout et des autres combustibles (2,6 %) a aussi poussé l'indice énergétique à la hausse. Inversement, la chute du prix du gaz naturel (-15,7 %) a quant à elle exercé une pression à la baisse.

Sur une base mensuelle, l'indice de l'énergie a grimpé de 6,9 % en mars 2007. La montée de 12,5 % des prix à la pompe fut principalement responsable de cette hausse de l'indice énergétique mensuel. L'augmentation de l'indice du gaz naturel (+3,3 %), du mazout et des autres combustibles (+3,8 %) et du carburant, des pièces et des fournitures pour véhicules de loisirs (+6,1 %) a aussi contribué à la poussée positive de l'indice de l'énergie. La réduction du prix de l'électricité (-0,1 %) a eu un effet modérateur sur la progression de l'indice mensuel de l'énergie entre février et mars 2007.

Biens et services

L'indice des biens a grimpé de 1,5 % mars 2007 par rapport à mars 2006, suite à une hausse de 0,8 % le mois précédent. Les biens non durables ont enregistré des hausses ce mois-ci tandis que les biens durables et semi durables ont affiché des reculs.

L'augmentation de 3,5 % des prix des biens non durables a fait grimper le taux d'accroissement sur 12 mois de l'indice des biens en mars 2007. L'essence (+10,0 %), les légumes frais (+14,6 %), l'électricité (+3,8 %), les fruits frais (+9,2 %) et les cigarettes (+2,7 %) ont contribué à la hausse de la variation sur 12 mois de l'indice des biens non durables.

La diminution de 1,8 % de l'indice des biens durables en mars 2007 comparativement à mars 2006 fut attribuable au recul des prix de l'achat de véhicules automobiles (-1,1 %), du matériel et des fournitures informatiques (-19,2 %) et du matériel vidéo (-10,0 %).

L'indice des biens semi durables a reculé de 1,4 % en raison des baisses des prix des jouets, jeux et matériel pour passe-temps (-6,0 %), ainsi que des vêtements pour femmes (-1,7 %), et pour hommes (-1,7 %).

Sur une base mensuelle, l'indice des biens a crû de 1,4 % en mars 2007, suite à une hausse de 1,0 % le mois précédent. Les indices mensuels des biens semi durables (+1,8 %) et des biens non durables (+1,9 %) ont augmenté entre février et mars, alors que celui des biens durables (-0,1 %) a légèrement reculé.

L'indice des services a progressé de 3,2 % en mars 2007 comparativement à mars 2006. Le taux d'accroissement de l'indice du coût d'intérêt hypothécaire (+5,4 %) ainsi que du coût de remplacement par le propriétaire (+6,9 %) ont majoritairement contribué à la hausse de l'indice des services.

L'indice mensuel des services a augmenté de 0,4 % en mars 2007 pour un deuxième mois consécutif.

**The
Consumer
Price Index**

**L'indice des
prix à la
consommation**

Part I

Partie I

**National
Charts and
Tables**

**Graphiques
et tableaux
nationaux**

CHART - 1

**The Consumer Price Index
(Not Seasonally Adjusted), Canada, 1992=100**

GRAPHIQUE - 1

**L'indice des prix à la consommation
(non désaisonné),
Canada, 1992=100**

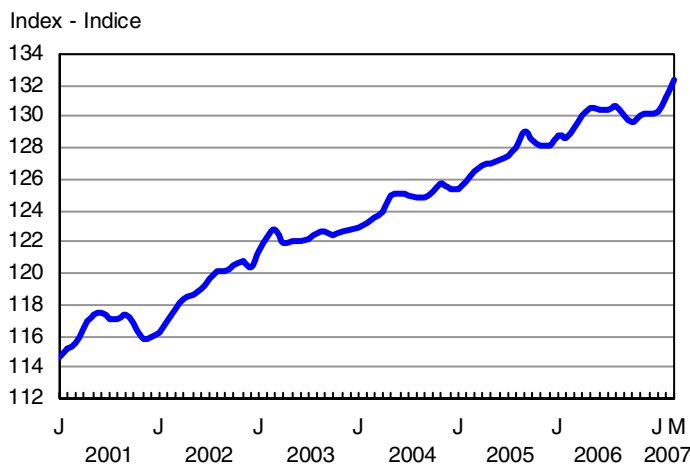


CHART - 2

Percentage Change in the Consumer Price Index (Not Seasonally Adjusted) from the Same Month of the Previous Year, Canada

GRAPHIQUE - 2

**Taux de variation de l'indice des prix à la consommation
(non désaisonné) par rapport au mois correspondant
de l'année précédente, Canada**

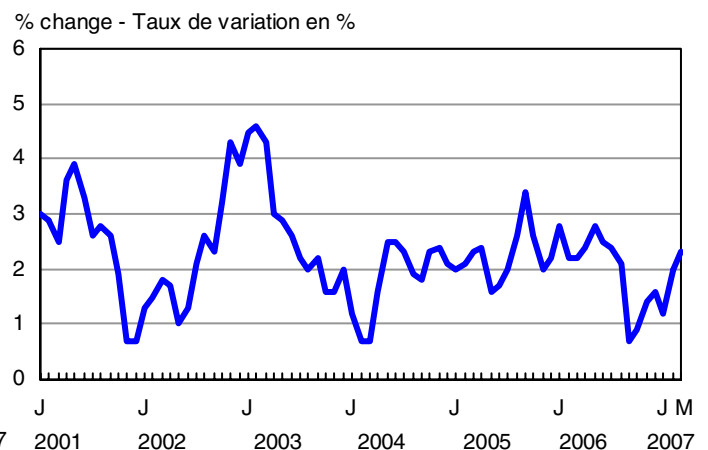


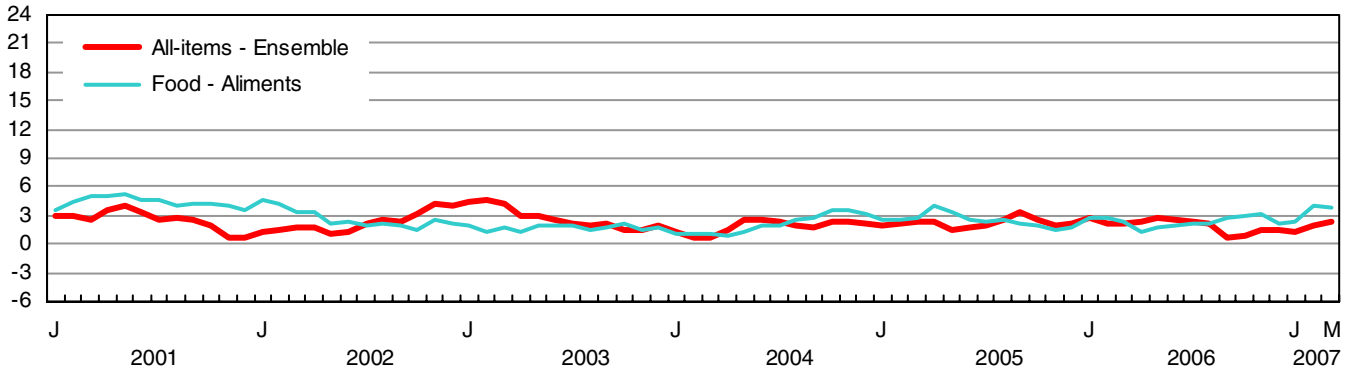
CHART - 3

Percentage Change in the Consumer Price Index and Major Components (Not Seasonally Adjusted) from the Same Month of the Previous Year, Canada

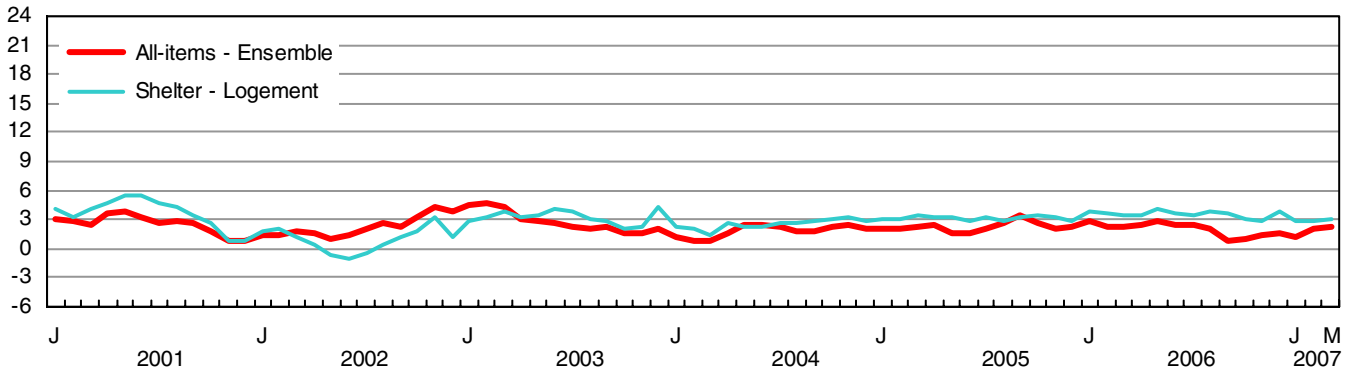
GRAPHIQUE - 3

Taux de variation de l'indice des prix à la consommation et des composantes principales (non désaisonnalisés) par rapport au mois correspondant de l'année précédente, Canada

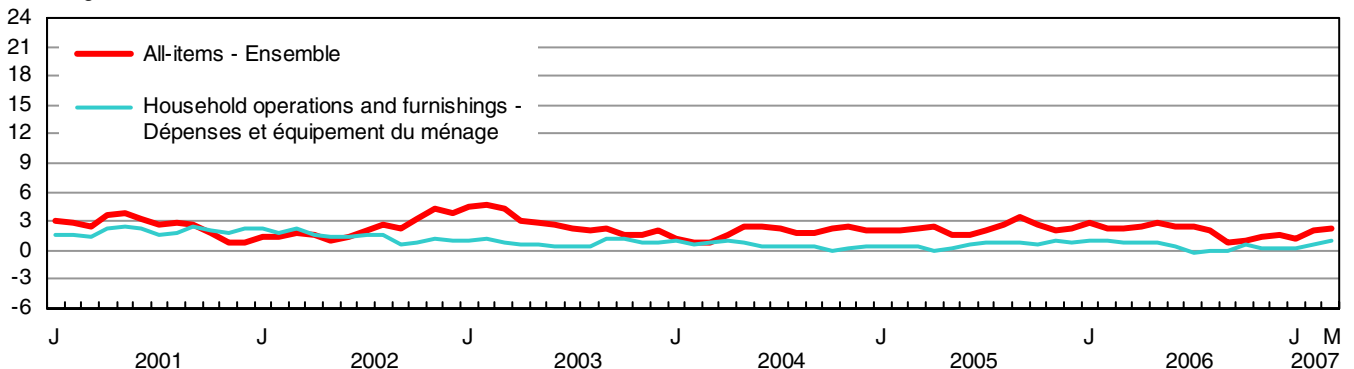
% change - Taux de variation en %



% change - Taux de variation en %



% change - Taux de variation en %



% change - Taux de variation en %

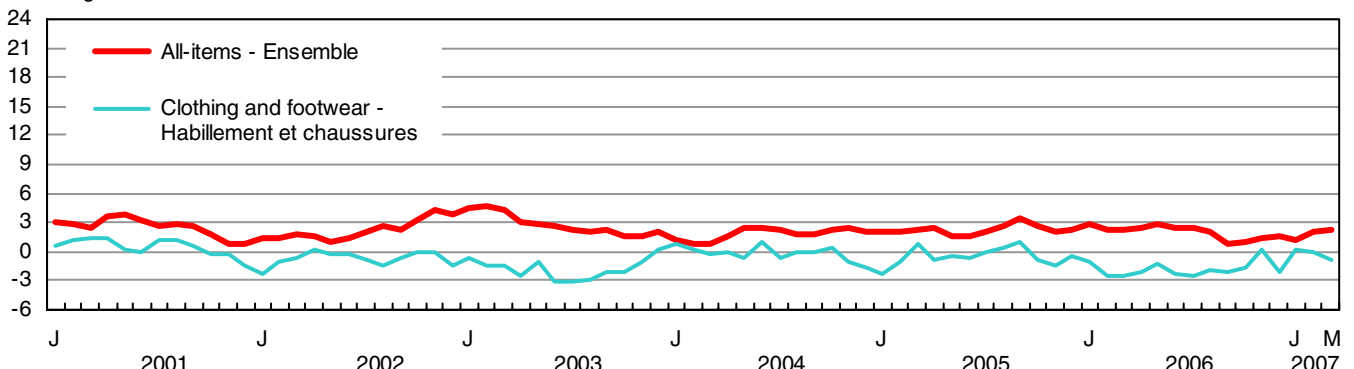


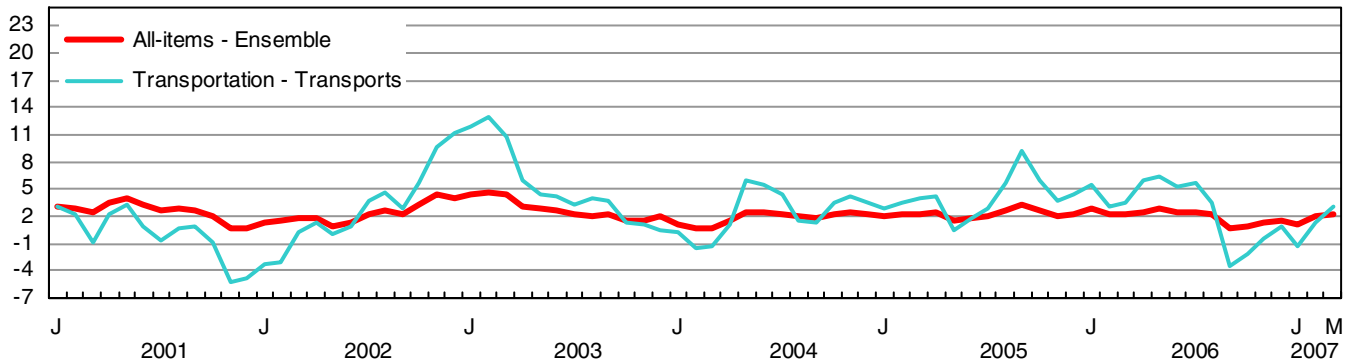
CHART - 3

Percentage Change in the Consumer Price Index and Major Components (Not Seasonally Adjusted) from the Same Month of the Previous Year, Canada

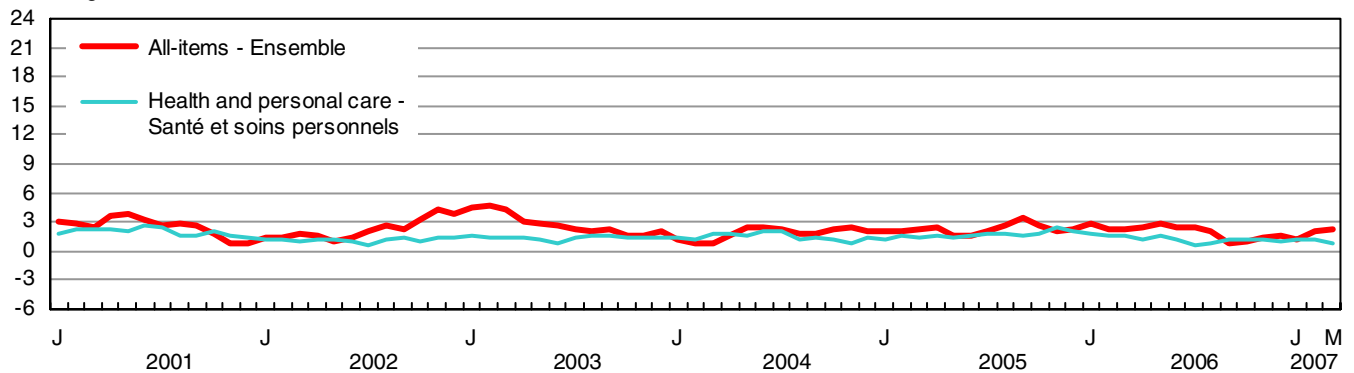
GRAPHIQUE - 3

Taux de variation de l'indice des prix à la consommation et des composantes principales (non désaisonnalisés) par rapport au mois correspondant de l'année précédente, Canada

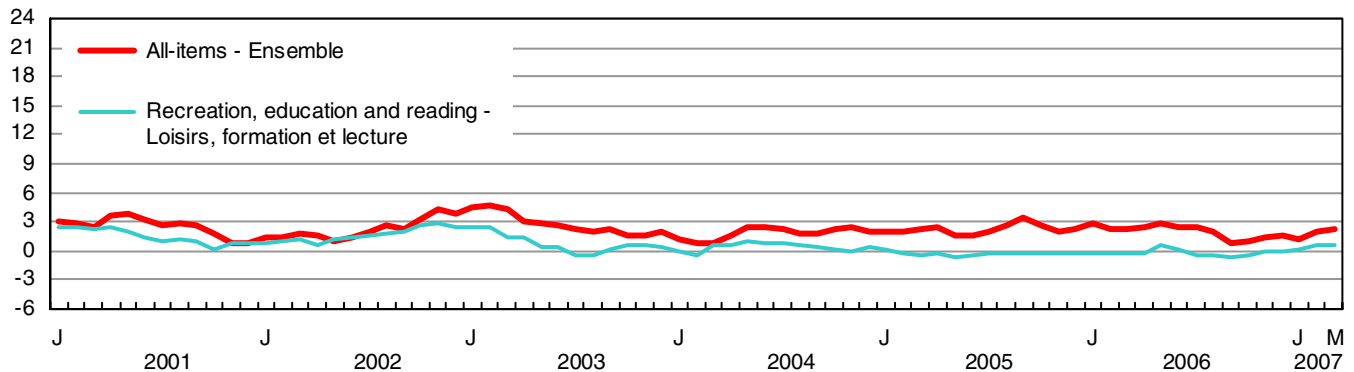
% change - Taux de variation en %



% change - Taux de variation en %



% change - Taux de variation en %



% change - Taux de variation en %

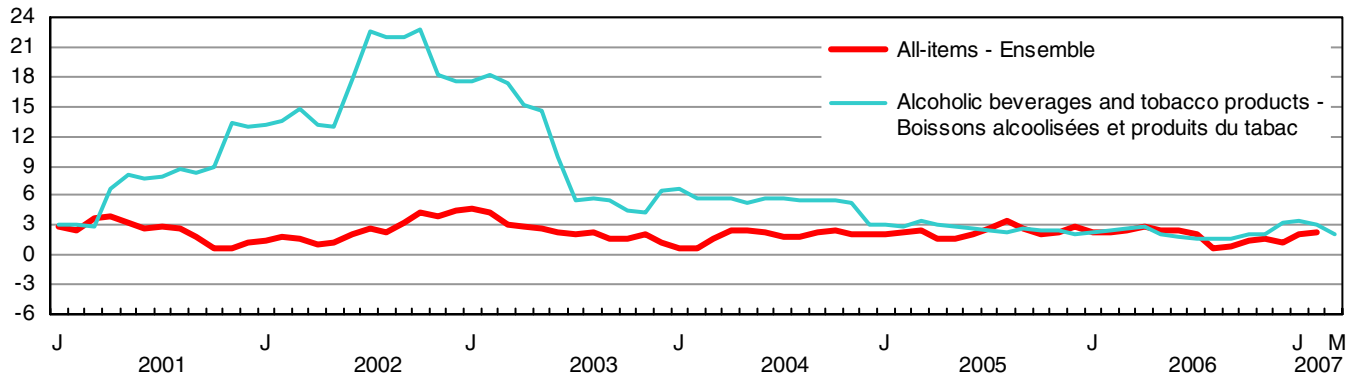


TABLE - 3

The Consumer Price Index and Major Components,
Selected Sub-groups and Special Aggregates
(Not Seasonally Adjusted), Canada, 1992=100

TABLEAU - 3

L'indice des prix à la consommation et composantes
principales, certains sous-groupes et agrégats
spéciaux (non désaisonnalisés), Canada, 1992=100

	Indexes			Percentage change March 2007 from		
	Indices			Taux de variation mars 2007 contre		
	March 2007 Mars	February 2007 Février	March 2006 Mars	February 2007 Février	March 2006 Mars	
ALL-ITEMS	132.3	131.2	129.3	0.8	2.3	ENSEMBLE
FOOD	135.0	135.5	130.2	-0.4	3.7	ALIMENTS
Food purchased from stores	134.1	134.8	128.5	-0.5	4.4	Aliments achetés au magasin
Meat	140.8	140.5	136.7	0.2	3.0	Viande
Fresh or frozen meat (excluding poultry)	138.6	139.6	135.8	-0.7	2.1	Viande fraîche ou congelée (sauf la volaille)
Fresh or frozen beef	144.3	144.2	138.8	0.1	4.0	Boeuf frais ou congelé
Fresh or frozen pork	116.6	120.6	119.7	-3.3	-2.6	Porc frais ou congelé
Fresh or frozen poultry meat	143.2	140.9	134.0	1.6	6.9	Volaille fraîche ou congelée
Fresh or frozen chicken	143.4	140.4	133.0	2.1	7.8	Poulet frais ou congelé
Processed meat	138.4	137.8	136.9	0.4	1.1	Viande traitée
Ham and bacon	161.3	159.8	160.4	0.9	0.6	Jambon et bacon
Other processed meat	127.8	127.6	126.2	0.2	1.3	Autres viandes traitées
Fish and other seafood	123.2	122.9	119.4	0.2	3.2	Poisson et autres produits de la mer
Fish	122.2	123.4	118.3	-1.0	3.3	Poisson
Fresh or frozen fish (including portions and fish sticks)	127.6	128.7	124.2	-0.9	2.7	Poisson frais ou congelé (incluant les portions et les bâtonnets de poisson)
Canned and other preserved fish	113.3	114.6	108.1	-1.1	4.8	Poisson en boîte ou autrement conservé
Dairy products and eggs	143.7	143.5	137.1	0.1	4.8	Produits laitiers et oeufs
Dairy products	142.2	142.2	135.9	0.0	4.6	Produits laitiers
Fresh milk	135.4	135.3	129.9	0.1	4.2	Lait frais
Butter	151.6	150.7	149.6	0.6	1.3	Beurre
Cheese	148.8	148.7	139.4	0.1	6.7	Fromage
Ice cream and related products	132.6	133.8	130.2	-0.9	1.8	Crème glacée et produits connexes
Eggs	157.6	154.9	148.7	1.7	6.0	Oeufs
Bakery and other cereal products	141.7	142.6	136.6	-0.6	3.7	Produits de boulangerie et autres produits céréaliers
Bakery products	145.7	146.9	139.5	-0.8	4.4	Produits de boulangerie
Bread, rolls and buns	160.9	163.4	151.8	-1.5	6.0	Pains et petits pains
Biscuits	127.5	126.5	122.9	0.8	3.7	Biscuits
Other bakery products	134.9	135.9	132.0	-0.7	2.2	Autres produits de boulangerie
Other cereal grains and cereal products	135.5	135.9	132.3	-0.3	2.4	Autres grains céréaliers et produits céréaliers
Rice (including mixes)	133.2	133.2	131.6	0.0	1.2	Riz (y compris les mélanges)
Breakfast cereal and other cereal products	136.6	138.4	133.9	-1.3	2.0	Céréales de table et autres produits céréaliers
Pasta products	134.8	130.8	128.6	3.1	4.8	Pâtes alimentaires
Flour and flour based mixes	131.3	134.9	130.9	-2.7	0.3	Farine et autres mélanges à base de farine
Fruit, fruit preparations and nuts	116.0	119.6	106.0	-3.0	9.4	Fruits, préparations à base de fruits et noix
Fresh fruit	113.6	119.9	104.0	-5.3	9.2	Fruits frais
Apples	136.8	133.4	122.4	2.5	11.8	Pommes
Oranges	169.5	198.0	129.2	-14.4	31.2	Oranges
Bananas	100.1	99.8	99.4	0.3	0.7	Bananes
Other fresh fruit	95.5	101.3	91.6	-5.7	4.3	Autres fruits frais
Preserved fruit and fruit preparations	120.2	119.9	107.9	0.3	11.4	Fruits en conserve et préparations à base de fruits
Fruit juices	118.8	118.3	103.4	0.4	14.9	Jus de fruits
Other preserved fruit and fruit preparations	119.0	119.2	116.3	-0.2	2.3	Autres fruits en conserve et préparations à base de fruits
Nuts	112.7	115.4	115.0	-2.3	-2.0	Noix

TABLE - 3 (Continued)

**The Consumer Price Index and Major Components,
Selected Sub-groups and Special Aggregates
(Not Seasonally Adjusted), Canada, 1992=100**

TABLEAU - 3 (Suite)

**L'indice des prix à la consommation et composantes
principales, certains sous-groupes et agrégats
spéciaux (non désaisonnalisés), Canada, 1992=100**

	Indexes			Percentage change March 2007 from		
	Indices			Taux de variation mars 2007 contre		
	March 2007 Mars	February 2007 Février	March 2006 Mars	February 2007 Février	March 2006 Mars	
Vegetables and vegetable preparations	128.0	130.8	114.8	-2.1	11.5	Légumes et préparations à base de légumes
Fresh vegetables	132.6	136.2	115.7	-2.6	14.6	Légumes frais
Potatoes	137.7	140.8	143.0	-2.2	-3.7	Pommes de terre
Tomatoes	118.7	138.7	134.4	-14.4	-11.7	Tomates
Lettuce	106.5	108.0	84.6	-1.4	25.9	Laitue
Other fresh vegetables	134.8	135.1	108.3	-0.2	24.5	Autres légumes frais
Preserved vegetables and vegetable preparations	115.1	115.4	113.3	-0.3	1.6	Légumes en conserve et préparations à base de légumes
Frozen and dried vegetables	124.7	124.2	121.9	0.4	2.3	Légumes congelés et déshydratés
Canned vegetables and other vegetable preparations	110.9	111.7	109.8	-0.7	1.0	Légumes en conserve et autres préparations à base de légumes
Other food products	129.8	129.5	128.6	0.2	0.9	Autres produits alimentaires
Sugar and confectionery	159.4	160.5	158.2	-0.7	0.8	Sucre et confiserie
Fats and oils	142.7	142.5	136.7	0.1	4.4	Matières grasses et huiles
Coffee and tea	136.0	137.6	134.8	-1.2	0.9	Café et thé
Condiments, spices and vinegars	124.3	124.9	123.3	-0.5	0.8	Condiments, épices et vinaigres
Other food preparations	123.8	123.5	123.8	0.2	0.0	Autres préparations alimentaires
Non-alcoholic beverages	112.5	111.1	110.3	1.3	2.0	Boissons non alcoolisées
Food purchased from restaurants	138.0	138.0	135.0	0.0	2.2	Aliments achetés au restaurant
Food purchased from table-service restaurants	141.2	141.3	138.1	-0.1	2.2	Aliments achetés de restaurants à service aux tables
Food purchased from fast food and take-out restaurants	130.8	130.4	127.7	0.3	2.4	Aliments achetés de restaurants à service rapide et de comptoirs de mets à emporter
SHELTER	131.3	130.7	127.3	0.5	3.1	LOGEMENT
Rented accommodation	121.8	121.6	120.1	0.2	1.4	Logement en location
Rent	121.6	121.4	119.9	0.2	1.4	Loyer
Owned accommodation	126.5	125.9	120.4	0.5	5.1	Logement en propriété
Mortgage interest cost	93.2	92.8	88.4	0.4	5.4	Coût d'intérêt hypothécaire
Replacement cost	152.1	151.4	142.3	0.5	6.9	Coût de remplacement
Property taxes (including special charges)	140.4	140.4	136.3	0.0	3.0	Impôts fonciers (incluant les frais spéciaux)
Homeowners' insurance premiums	197.3	195.7	184.6	0.8	6.9	Primes d'assurance de propriétaire
Homeowners' maintenance and repairs	132.4	131.4	130.4	0.8	1.5	Entretien et réparations par le propriétaire
Water, fuel and electricity	165.7	163.9	167.1	1.1	-0.8	Eau, combustible et électricité
Electricity	133.3	133.5	128.4	-0.1	3.8	Électricité
Water	174.8	173.9	168.4	0.5	3.8	Eau
Natural gas	216.2	209.3	256.5	3.3	-15.7	Gaz naturel
Fuel oil and other fuel	223.7	215.5	218.0	3.8	2.6	Mazout et autres combustibles
HOUSEHOLD OPERATIONS AND FURNISHINGS	117.5	117.2	116.5	0.3	0.9	DÉPENSES ET ÉQUIPEMENT DU MÉNAGE
Household operations	125.1	125.1	123.1	0.0	1.6	Dépenses du ménage
Communications	120.6	120.6	120.0	0.0	0.5	Communications
Telephone services	119.0	118.9	118.5	0.1	0.4	Services téléphoniques
Internet access services (Dec. 2002=100)	96.9	96.8	96.9	0.1	0.0	Services d'accès Internet (déc. 2002=100)
Postal and other communication services	161.2	161.2	156.9	0.0	2.7	Services postaux et autres services de communication

TABLE - 3 (Continued)

**The Consumer Price Index and Major Components,
Selected Sub-groups and Special Aggregates
(Not Seasonally Adjusted), Canada, 1992=100**

TABLEAU - 3 (Suite)

**L'indice des prix à la consommation et composantes
principales, certains sous-groupes et agrégats
spéciaux (non désaisonnalisés), Canada, 1992=100**

	Indexes			Percentage change March 2007 from			
	Indices			Taux de variation mars 2007 contre			
	March 2007 Mars	February 2007 Février	March 2006 Mars	February 2007 Février	March 2006 Mars		
Child care and domestic services	130.9	130.9	126.7	0.0	3.3	Soins pour enfants et services d'aide familiale	
Child care	126.9	126.9	122.9	0.0	3.3	Soins pour enfants	
Domestic services	143.6	143.5	138.5	0.1	3.7	Services d'aide familiale	
Household chemical products	110.7	110.8	108.5	-0.1	2.0	Produits chimiques ménagers	
Paper, plastic and foil supplies	139.0	139.0	135.1	0.0	2.9	Articles ménagers en papier, en plastique et en papier d'aluminium	
Other household goods and services	126.5	126.4	124.5	0.1	1.6	Autres produits et services ménagers	
Pet food and supplies	119.9	120.5	121.3	-0.5	-1.2	Nourriture et articles pour animaux domestiques	
Seeds, plants and cut flowers	128.0	128.0	130.1	0.0	-1.6	Semences, plantes et fleurs coupées	
Other horticultural goods	112.7	112.7	107.3	0.0	5.0	Autres produits horticoles	
Financial services (Dec. 2002=100)	111.0	110.6	106.9	0.4	3.8	Services financiers (déc. 2002=100)	
Household furnishings	105.5	104.8	106.2	0.7	-0.7	Équipement du ménage	
Furniture and household textiles	109.7	109.7	111.1	0.0	-1.3	Meubles et articles ménagers en matière textile	
Furniture	109.4	109.4	111.1	0.0	-1.5	Meubles	
Household textiles	113.8	113.5	114.0	0.3	-0.2	Articles ménagers en matière textile	
Household equipment	92.6	91.6	93.7	1.1	-1.2	Équipement ménager	
Household appliances	90.7	90.9	93.5	-0.2	-3.0	Appareils ménagers	
Kitchen utensils, tableware and flatware	104.8	97.4	104.9	7.6	-0.1	Ustensiles de cuisine, couverts et articles de table	
Services related to household furnishings	161.2	157.1	152.7	2.6	5.6	Services relatifs à l'équipement du ménage	
CLOTHING AND FOOTWEAR	102.5	100.4	103.3	2.1	-0.8	HABILLEMENT ET CHAUSSURES	
Clothing	98.8	96.1	100.5	2.8	-1.7	Habillement	
Women's clothing	101.0	96.7	102.7	4.4	-1.7	Vêtements pour femmes	
Men's clothing	98.4	97.2	100.1	1.2	-1.7	Vêtements pour hommes	
Children's clothing	91.4	90.6	92.8	0.9	-1.5	Vêtements pour enfants	
Footwear	101.9	100.1	102.4	1.8	-0.5	Chaussures	
Clothing accessories and jewellery	105.3	104.9	102.3	0.4	2.9	Accessoires vestimentaires et bijoux	
Clothing material, notions and services	133.8	133.7	132.6	0.1	0.9	Tissus pour vêtements, articles de mercerie et services vestimentaires	
TRANSPORTATION	158.2	153.6	153.5	3.0	3.1	TRANSPORTS	
Private transportation	155.7	150.8	151.1	3.2	3.0	Transport privé	
Purchase, leasing and rental of automotive vehicles	127.3	127.8	128.6	-0.4	-1.0	Achat, location à bail et location de véhicules automobiles	
Purchase and leasing of automotive vehicles	127.9	128.5	129.3	-0.5	-1.1	Achat et location à bail de véhicules automobiles	
Purchase of automotive vehicles	129.0	129.6	130.4	-0.5	-1.1	Achat de véhicules automobiles	
Rental of automotive vehicles	130.1	127.7	124.8	1.9	4.2	Location de véhicules automobiles	

TABLE - 3 (Continued)

**The Consumer Price Index and Major Components,
Selected Sub-groups and Special Aggregates
(Not Seasonally Adjusted), Canada, 1992=100**

TABLEAU - 3 (Suite)

**L'indice des prix à la consommation et composantes
principales, certains sous-groupes et agrégats
spéciaux (non désaisonnalisés), Canada, 1992=100**

	Indexes			Percentage change March 2007 from		
	Indices			Taux de variation mars 2007 contre		
	March 2007 Mars	February 2007 Février	March 2006 Mars	February 2007 Février	March 2006 Mars	
Operation of automotive vehicles	179.0	168.5	168.2	6.2	6.4	Utilisation de véhicules automobiles
Gasoline	187.8	167.0	170.7	12.5	10.0	Essence
Automotive vehicle parts, maintenance and repairs	135.4	135.4	131.6	0.0	2.9	Pièces, entretien et réparations de véhicules automobiles
Other automotive vehicle operating expenses	192.6	189.2	186.0	1.8	3.5	Autres dépenses d'utilisation des véhicules automobiles
Automotive vehicle insurance premiums	208.5	203.8	200.3	2.3	4.1	Primes d'assurance de véhicules automobiles
Automotive vehicle registration fees	112.6	112.6	112.6	0.0	0.0	Frais d'immatriculation de véhicules automobiles
Drivers' licences	136.4	136.4	136.4	0.0	0.0	Permis de conduire
Parking fees	165.8	165.8	156.6	0.0	5.9	Frais de stationnement
Public transportation	184.7	184.3	180.5	0.2	2.3	Transport public
Local and commuter transportation	162.6	162.6	158.4	0.0	2.7	Transport local et de banlieue
City bus and subway transportation	167.1	167.0	161.8	0.1	3.3	Transport urbain en autobus et métro
Taxi and other local and commuter transportation	144.3	144.3	142.0	0.0	1.6	Taxi et autres transports locaux et de banlieue
Inter-city transportation	202.3	201.6	198.1	0.3	2.1	Transport interurbain
Air transportation	206.3	205.5	202.4	0.4	1.9	Transport aérien
Rail, bus and other inter- city transportation	177.9	177.9	173.1	0.0	2.8	Transport par train, autobus, et autres transports interurbains
HEALTH AND PERSONAL CARE	122.9	123.0	121.9	-0.1	0.8	SANTÉ ET SOINS PERSONNELS
Health care	131.6	131.5	129.1	0.1	1.9	Soins de santé
Health care goods	116.3	116.3	116.2	0.0	0.1	Produits de soins de santé
Medicinal and pharmaceutical products	117.1	117.3	117.4	-0.2	-0.3	Médicaments et produits pharmaceutiques
Prescribed medicines	116.9	117.2	117.2	-0.3	-0.3	Médicaments prescrits
Non-prescribed medicines	118.2	118.2	118.5	0.0	-0.3	Médicaments non prescrits
Health care services	142.9	142.6	138.4	0.2	3.3	Services de soins de santé
Eye care	113.2	112.4	111.3	0.7	1.7	Soins des yeux
Dental care	152.2	152.2	146.6	0.0	3.8	Soins dentaires
Personal care	115.8	116.2	116.2	-0.3	-0.3	Soins personnels
Personal care supplies and equipment	104.6	105.1	105.4	-0.5	-0.8	Articles et accessoires de soins personnels
Personal care services	134.1	134.1	133.7	0.0	0.3	Services de soins personnels
RECREATION, EDUCATION AND READING	127.4	126.5	126.6	0.7	0.6	LOISIRS, FORMATION ET LECTURE
Recreation	111.3	110.2	111.2	1.0	0.1	Loisirs
Recreational equipment and services (excluding vehicles)	53.5	53.5	58.1	0.0	-7.9	Matériel et services de loisirs (excluant les véhicules)
Purchase and operation of recreational vehicles	144.9	142.2	141.4	1.9	2.5	Achat et utilisation de véhicules de loisirs
Home entertainment equipment and services	82.1	81.9	85.7	0.2	-4.2	Matériel et services de divertissement au foyer
Travel services	130.4	127.7	125.5	2.1	3.9	Services de voyage
Traveller accommodation ¹	95.6	96.9	91.6	-1.3	4.4	Hébergement pour voyageurs ¹
Travel tours	188.0	179.1	181.6	5.0	3.5	Voyages organisés

TABLE - 3 (Concluded)

**The Consumer Price Index and Major Components,
Selected Sub-groups and Special Aggregates
(Not Seasonally Adjusted), Canada, 1992=100**

TABLEAU - 3 (Fin)

**L'indice des prix à la consommation et composantes
principales, certains sous-groupes et agrégats
spéciaux (non désaisonnalisés), Canada, 1992=100**

	Indexes			Percentage change March 2007 from		
	Indices			Taux de variation mars 2007 contre		
	March 2007 Mars	February 2007 Février	March 2006 Mars	February 2007 Février	March 2006 Mars	
Other recreational services	172.4	171.0	166.7	0.8	3.4	Autres services récréatifs
Spectator entertainment (excluding cablevision)	170.8	170.8	169.3	0.0	0.9	Spectacles (sauf la câblodistribution)
Cablevision (including pay TV)	200.7	196.5	190.5	2.1	5.4	Câblodistribution (incluant la télévision payante)
Use of recreational facilities and services	152.5	152.5	148.2	0.0	2.9	Utilisation d'installations et de services de loisirs
Education and reading	189.7	189.8	185.5	-0.1	2.3	Formation et lecture
Education	210.6	210.4	204.9	0.1	2.8	Formation
Tuition fees	250.9	250.9	243.6	0.0	3.0	Frais de scolarité
Reading material and other printed matter (excluding textbooks)	149.1	150.0	148.6	-0.6	0.3	Matériel de lecture et autres imprimés (sauf les manuels scolaires)
Newspapers	157.7	157.4	152.0	0.2	3.8	Journaux
Magazines and periodicals	165.7	165.7	163.5	0.0	1.3	Revue et périodiques
ALCOHOLIC BEVERAGES AND TOBACCO PRODUCTS	153.4	153.5	150.2	-0.1	2.1	BOISSONS ALCOOLISÉES ET PRODUITS DU TABAC
Alcoholic beverages	130.7	130.8	128.7	-0.1	1.6	Boissons alcoolisées
Served alcoholic beverages	133.5	133.3	131.9	0.2	1.2	Boissons alcoolisées servies dans les débits de boisson
Served beer	132.6	132.6	131.9	0.0	0.5	Bière servie dans les débits de boisson
Served liquor	137.8	137.8	134.0	0.0	2.8	Spiritueux servis dans les débits de boisson
Alcoholic beverages purchased from stores	129.0	129.3	126.9	-0.2	1.7	Boissons alcoolisées achetées au magasin
Beer purchased from stores	141.2	140.5	139.0	0.5	1.6	Bière achetée au magasin
Wine purchased from stores	122.1	123.9	121.0	-1.5	0.9	Vin acheté au magasin
Liquor purchased from stores	113.9	114.4	111.1	-0.4	2.5	Spiritueux achetés au magasin
Tobacco products and smokers' supplies	155.5	155.7	151.6	-0.1	2.6	Produits du tabac et articles pour fumeurs
Cigarettes	154.2	154.3	150.2	-0.1	2.7	Cigarettes
SELECTED SPECIAL AGGREGATES						CERTAINS AGRÉGATS SPÉCIAUX
Goods	125.9	124.2	124.1	1.4	1.5	Biens
Durable goods	106.0	106.1	107.9	-0.1	-1.8	Biens durables
Semi-durable goods	105.2	103.3	106.7	1.8	-1.4	Biens semi-durables
Non-durable goods	141.7	139.1	136.9	1.9	3.5	Biens non durables
Services	139.3	138.8	135.0	0.4	3.2	Services
All-items excluding food	131.8	130.3	129.1	1.2	2.1	Ensemble sans les aliments
All-items excluding food and energy	127.4	126.9	125.2	0.4	1.8	Ensemble sans les aliments et l'énergie
All-items excluding energy	128.9	128.5	126.2	0.3	2.1	Ensemble sans l'énergie
Energy	176.1	164.7	168.5	6.9	4.5	Énergie
All-items excluding alcoholic beverages and tobacco products	132.3	131.1	129.3	0.9	2.3	Ensemble sans les boissons alcoolisées et les produits du tabac

1. From April 2006, Statistics Canada changed its implementation of the price index formula used for traveller accommodation. As a result, data from April 2006 are not strictly comparable to earlier time periods.

1. En avril 2006, Statistique Canada a modifié sa mise en oeuvre de la formule utilisée pour calculer l'indice de prix de l'hébergement pour voyageurs. Par conséquent, les données diffusées à compter d'avril 2006 ne sont pas tout à fait comparables aux données antérieures.

TABLE - 4

The Consumer Price Index for Canada, All-items
(Not Seasonally Adjusted), 1988-2007, 1992=100

TABLEAU - 4

L'indice des prix à la consommation pour le Canada, indice
d'ensemble (non désaisonné), 1988-2007, 1992=100

	Jan.	Feb.	March	April	May	June	July	Aug.	Sept.	Oct.	Nov.	Dec.	Annual average ¹
	Jan.	Fév.	Mars	Avril	Mai	Juin	Juillet	Août	Sept.	Oct.	Nov.	Déc.	Moyenne annuelle ¹
Indexes													Indices
1988	83.0	83.3	83.8	84.0	84.5	84.7	85.2	85.4	85.5	85.9	86.1	86.1	84.8
1989	86.6	87.1	87.6	87.8	88.8	89.2	89.8	89.9	90.0	90.3	90.6	90.6	89.0
1990	91.3	91.9	92.2	92.2	92.7	93.1	93.5	93.6	93.8	94.6	95.2	95.1	93.3
1991	97.6	97.6	98.0	98.0	98.4	98.9	99.0	99.1	98.9	98.8	99.1	98.7	98.5
1992	99.1	99.2	99.5	99.6	99.8	100.0	100.2	100.2	100.2	100.3	100.8	100.8	100.0
1993	101.2	101.5	101.4	101.4	101.6	101.6	101.9	102.0	102.0	102.2	102.7	102.5	101.8
1994	102.5	101.7	101.6	101.6	101.4	101.6	102.0	102.1	102.2	102.0	102.6	102.7	102.0
1995	103.1	103.6	103.8	104.1	104.4	104.4	104.6	104.4	104.5	104.4	104.7	104.5	104.2
1996	104.8	104.9	105.3	105.6	105.9	105.9	105.9	105.9	106.1	106.3	106.8	106.8	105.9
1997	107.0	107.2	107.4	107.4	107.5	107.7	107.7	107.9	107.8	107.9	107.7	107.6	107.6
1998	108.2	108.3	108.4	108.3	108.7	108.8	108.8	108.8	108.6	109.0	109.0	108.7	108.6
1999	108.9	109.1	109.5	110.1	110.4	110.5	110.8	111.1	111.4	111.5	111.4	111.5	110.5
2000	111.4	112.0	112.8	112.4	113.0	113.7	114.1	113.9	114.4	114.6	115.0	115.1	113.5
2001	114.7	115.2	115.6	116.4	117.4	117.5	117.1	117.1	117.4	116.8	115.8	115.9	116.4
2002	116.2	116.9	117.7	118.4	118.6	119.0	119.6	120.1	120.1	120.5	120.8	120.4	119.0
2003	121.4	122.3	122.8	121.9	122.0	122.1	122.2	122.5	122.7	122.4	122.7	122.8	122.3
2004	122.9	123.2	123.6	123.9	125.0	125.1	125.0	124.8	124.9	125.2	125.7	125.4	124.6
2005	125.3	125.8	126.5	126.9	127.0	127.2	127.5	128.0	129.1	128.5	128.2	128.1	127.3
2006	128.8	128.6	129.3	130.0	130.6	130.4	130.5	130.7	130.0	129.7	130.0	130.2	129.9
2007	130.3	131.2	132.3
Percentage change from the corresponding month of the previous year													Taux de variation par rapport au mois correspondant de l'année précédente
1988	4.1	4.0	4.2	4.0	3.9	3.9	3.9	4.0	4.1	4.2	4.1	4.0	4.0
1989	4.3	4.6	4.5	4.5	5.1	5.3	5.4	5.3	5.3	5.1	5.2	5.2	5.0
1990	5.4	5.5	5.3	5.0	4.4	4.4	4.1	4.1	4.2	4.8	5.1	5.0	4.8
1991	6.9	6.2	6.3	6.3	6.1	6.2	5.9	5.9	5.4	4.4	4.1	3.8	5.6
1992	1.5	1.6	1.5	1.6	1.4	1.1	1.2	1.1	1.3	1.5	1.7	2.1	1.5
1993	2.1	2.3	1.9	1.8	1.8	1.6	1.7	1.8	1.8	1.9	1.9	1.7	1.8
1994	1.3	0.2	0.2	0.2	-0.2	0.0	0.1	0.1	0.2	-0.2	-0.1	0.2	0.2
1995	0.6	1.9	2.2	2.5	3.0	2.8	2.5	2.3	2.3	2.4	2.0	1.8	2.2
1996	1.6	1.3	1.4	1.4	1.4	1.4	1.2	1.4	1.5	1.8	2.0	2.2	1.6
1997	2.1	2.2	2.0	1.7	1.5	1.7	1.7	1.9	1.6	1.5	0.8	0.7	1.6
1998	1.1	1.0	0.9	0.8	1.1	1.0	1.0	0.8	0.7	1.0	1.2	1.0	0.9
1999	0.6	0.7	1.0	1.7	1.6	1.6	1.8	2.1	2.6	2.3	2.2	2.6	1.7
2000	2.3	2.7	3.0	2.1	2.4	2.9	3.0	2.5	2.7	2.8	3.2	3.2	2.7
2001	3.0	2.9	2.5	3.6	3.9	3.3	2.6	2.8	2.6	1.9	0.7	0.7	2.6
2002	1.3	1.5	1.8	1.7	1.0	1.3	2.1	2.6	2.3	3.2	4.3	3.9	2.2
2003	4.5	4.6	4.3	3.0	2.9	2.6	2.2	2.0	2.2	1.6	1.6	2.0	2.8
2004	1.2	0.7	0.7	1.6	2.5	2.5	2.3	1.9	1.8	2.3	2.4	2.1	1.9
2005	2.0	2.1	2.3	2.4	1.6	1.7	2.0	2.6	3.4	2.6	2.0	2.2	2.2
2006	2.8	2.2	2.2	2.4	2.8	2.5	2.4	2.1	0.7	0.9	1.4	1.6	2.0
2007	1.2	2.0	2.3

1. The annual index level is the average of the 12 individual monthly indexes. The percentage change for a given calendar year is calculated using the annual average indexes.

1. Le niveau de l'indice annuel est la moyenne des 12 indices individuels mensuels. Le taux de variation en pourcentage pour une année civile donnée est calculé en utilisant les indices de la moyenne annuelle.

TABLE - 5

The Consumer Price Index for Canada,
Major Components and Special Aggregates
(Not Seasonally Adjusted)¹, 1988-2007, 1992=100

TABLEAU - 5

L'indice des prix à la consommation pour le Canada,
composantes principales et agrégats spéciaux
(non désaisonnalisés)¹, 1988-2007, 1992=100

	Major components								Special aggregates			
	Composantes principales								Agrégats spéciaux			
	Food	Shelter	Household operations and furnishings	Clothing and footwear	Transportation	Health and personal care	Recreation, education and reading	Alcoholic beverages and tobacco products	Goods	Services	All-items excluding food and energy	Energy
Aliments	Logement	Dépenses et équipement du ménage	Habillement et chaussures	Transports	Santé et soins personnels	Loisirs, formation et lecture	Boissons alcoolisées et produits du tabac	Biens	Services	Ensemble sans les aliments et l'énergie	Énergie	
Annual average	Moyenne annuelle											
1988	88.7	84.0	90.6	84.7	86.7	83.5	84.9	67.8	87.0	82.3	84.0	83.6
1989	92.0	88.9	93.8	88.1	91.2	87.1	88.8	74.1	90.8	87.1	88.7	86.5
1990	95.8	93.9	95.8	90.6	96.3	91.4	92.5	80.6	94.5	92.0	92.6	95.1
1991	100.4	98.2	99.5	99.1	98.0	97.8	98.9	94.4	99.2	97.8	98.0	99.7
1992	100.0	100.0	100.0	100.0	100.0	100.0	100.0	100.0	100.0	100.0	100.0	100.0
1993	101.7	101.4	101.0	101.0	103.2	102.7	102.4	101.6	101.6	102.1	102.0	101.3
1994	102.1	101.8	101.2	101.8	107.8	103.6	105.5	85.0	100.5	103.8	102.1	101.8
1995	104.5	102.9	103.1	101.7	113.4	103.5	109.5	84.9	102.4	106.4	104.3	103.2
1996	105.9	103.1	105.3	101.4	117.8	104.1	112.1	86.6	104.0	108.1	105.8	106.2
1997	107.6	103.3	106.6	102.7	121.5	105.9	114.9	89.3	105.6	109.9	107.5	108.7
1998	109.3	103.7	108.2	103.9	120.5	108.1	117.5	92.6	105.8	111.9	108.9	104.3
1999	110.7	105.1	109.0	105.3	124.5	110.2	119.6	94.5	107.7	113.8	110.5	110.2
2000	112.2	108.8	110.0	105.5	130.7	112.0	122.5	97.6	111.1	116.4	112.2	128.1
2001	117.2	112.8	112.2	106.0	130.8	114.2	124.3	105.1	113.9	119.3	114.4	132.3
2002	120.3	113.8	113.8	105.2	134.4	115.5	126.3	123.6	115.8	122.8	117.5	129.6
2003	122.4	117.5	114.6	103.3	141.4	117.0	127.3	136.0	118.0	127.2	120.5	139.9
2004	124.9	120.5	115.2	103.1	144.8	118.8	127.7	143.3	119.7	130.1	122.0	149.3
2005	128.0	124.2	115.8	102.6	150.7	120.8	127.4	147.2	122.4	132.9	123.7	163.8
2006	131.0	128.7	116.2	100.8	154.8	122.3	127.1	150.4	124.0	136.4	125.5	172.2
2006	2006											
J	130.4	127.2	116.4	99.0	154.2	121.3	125.2	148.3	124.2	134.1	124.3	171.9
F	130.2	127.1	116.6	100.4	151.5	121.7	125.9	148.9	123.2	134.5	124.7	164.7
M	130.2	127.3	116.5	103.3	153.5	121.9	126.6	150.2	124.1	135.0	125.2	168.5
A	130.0	127.7	116.4	100.8	158.5	122.3	126.6	150.7	125.1	135.5	125.2	180.1
M	130.7	128.6	116.5	101.1	158.4	122.6	128.3	150.5	125.5	136.3	125.7	181.2
J	131.4	128.4	116.2	99.0	157.7	122.6	127.9	150.5	124.8	136.5	125.4	179.4
J	131.4	128.8	115.4	98.4	159.0	122.1	127.9	150.2	125.1	136.6	125.2	184.0
A	131.3	129.1	115.7	100.4	158.6	121.9	127.8	150.5	125.1	136.9	125.4	183.6
S	130.9	129.8	116.1	103.6	151.6	122.5	128.3	150.8	123.1	137.5	126.2	166.9
O	131.4	129.9	116.3	102.8	150.1	122.6	127.5	151.0	122.2	137.8	126.3	160.5
N	132.4	129.8	116.3	102.0	151.6	123.2	127.0	151.2	122.7	138.0	126.5	160.5
D	132.2	130.5	116.3	98.4	153.4	122.7	126.5	152.2	122.8	138.3	126.4	164.8
2007	2007											
J	133.5	130.7	116.5	99.1	152.3	122.7	125.4	153.5	123.0	138.2	126.4	162.2
F	135.5	130.7	117.2	100.4	153.6	123.0	126.5	153.5	124.2	138.8	126.9	164.7
M	135.0	131.3	117.5	102.5	158.2	122.9	127.4	153.4	125.9	139.3	127.4	176.1
A												
M												
J												
J												
A												
S												
O												
N												
D												

1. For information on the continuity of the series, see "Technical Notes (The Consumer Price Index) - Weights and Linking" at the end of this publication.

1. Pour de l'information concernant la continuité des séries, voir "Notes techniques (L'indice des prix à la consommation) - pondération et enchaînement" à la fin de cette publication.

FEATURE ARTICLES

January 1996

International Comparisons of Canada's Economic Growth, Based on Purchasing Power Parities - 1980 to 1994.

March 1996

Some Aspects of the Consumer Price Index in 1995.

May 1996

Some Recent Macroeconomic Influences on the CPI in 1995.

October 1996

Housing Depreciation in the CPI.

December 1996

Forty Years of Gasoline Prices.

January 1997

Relationship of What Consumers Pay for Goods to What Manufacturers Get for them.

February 1997

Selected Issues in the Seasonal Adjustment of Consumer Price Index Series.

April 1997

Major Contributors to the Change in the CPI in 1996.

August 1997

Changing the CPI to a New Official Time Base (1992=100).

January 1998

Historical Consumer Price Indexes.

February 1998

1996 Based Weighting Diagram of the CPI.

April 1998

Changing of the consumer price index weights from 1992 to 1996: An analysis of the spending patterns of Canadians

May 1998

1997 Consumer Prices in Review

December 1998

Evolution of the Price Index for Regulated Commodities in the 1990s

April 1999

Behavior of the Canadian Consumer Price Index in 1998

January 2004

2003 Annual Review of the Consumer Price Index

June 2004

The Soaring Loonie and Prices: Lower Inflation for Consumers?

May 2005

Is inflation higher for seniors?

June 2005

Does inflation vary with income?**ÉTUDES SPÉCIALES PARUES**

Janvier 1996

Comparaisons internationales de la croissance économique du Canada, fondées sur les parités de pouvoir d'achat - 1980 à 1994.

Mars 1996

Certains aspects de l'indice des prix à la consommation en 1995.

Mai 1996

Quelques influences macroéconomiques récentes sur L'IPC en 1995.

Octobre 1996

La dépréciation du logement en propriété dans l'IPC.

Décembre 1996

L'évolution du prix de l'essence pendant quarante ans.

Janvier 1997

Rapport entre ce que paient les consommateurs pour des biens et ce que les fabricants en tirent.

Février 1997

Certaines questions de désaisonnalisation des séries de l'indice des prix à la consommation.

Avril 1997

Principaux facteurs ayant contribué à la variation de l'IPC en 1996.

Août 1997

Vers une nouvelle période de base officielle pour l'IPC (1992=100).

Janvier 1998

Indices historiques des prix à la consommation.

Février 1998

Diagramme de Pondération sur Base 1996 de l'IPC.

Avril 1998

Changements des pondérations de l'Indice des prix à la consommation de 1992 à 1996 : Une analyse des habitudes de consommation des Canadiens

Mai 1998

Revue des prix à la consommation en 1997

Décembre 1998

L'évolution de l'indice des prix des produits réglementés au cours des années 1990

Avril 1999

Le comportement de l'indice des prix à la consommation en 1998

Janvier 2004

Revue annuelle 2003 de l'Indice des prix à la consommation

Juin 2004

La montée du dollar et les prix : une baisse de l'inflation pour les consommateurs?

Mai 2005

L'inflation est-elle plus élevée pour les personnes âgées?

Juin 2005

L'inflation varie-t-elle selon le revenu?

ELECTRONIC PUBLICATIONS AVAILABLE AT | **PUBLICATIONS ÉLECTRONIQUES DISPONIBLES À**
www.statcan.ca



**The
Consumer
Price Index**

**L'indice des
prix à la
consommation**

Part II

Partie II

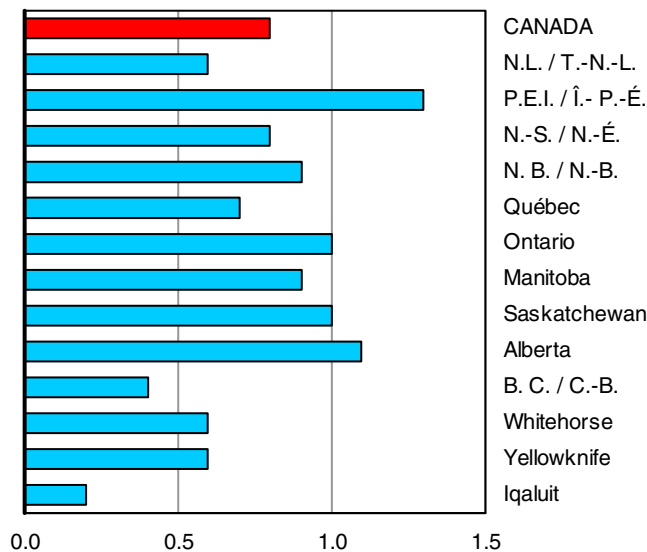
**Charts and
Tables by
Province,
Whitehorse,
Yellowknife
and Iqaluit**

**Graphiques et
tableaux par
province,
Whitehorse,
Yellowknife
et Iqaluit**

CHART - 4a

Percentage Change in the All-items Index from the Previous Month, Canada, Provinces, Whitehorse, Yellowknife and Iqaluit

Taux de variation de l'indice d'ensemble, par rapport au mois précédent, Canada, provinces, Whitehorse, Yellowknife et Iqaluit

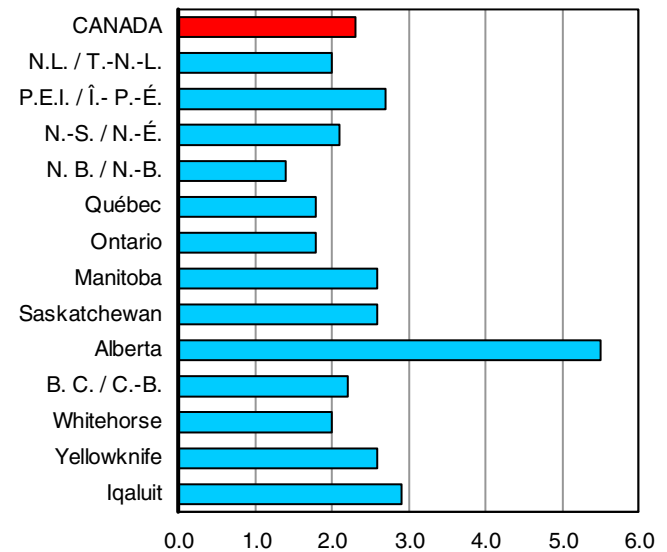


Percentage change - Taux de variation

GRAPHIQUE - 4b

Percentage Change in the All-items Index from the Same Month of the previous year, Canada, Provinces, Whitehorse, Yellowknife and Iqaluit

Taux de variation de l'indice d'ensemble, par rapport au mois correspondant de l'année précédente, Canada, provinces, Whitehorse, Yellowknife et Iqaluit



Percentage change - Taux de variation

TABLE - 6

The Consumer Price Index, Major Components, Selected Sub-groups and Special Aggregates (Not Seasonally Adjusted), Provinces, Whitehorse and Yellowknife, 1992=100

	Indexes			Percentage change March 2007 from		
	Indices			Taux de variation mars 2007 contre		
	March 2007 Mars	February 2007 Février	March 2006 Mars	March 2007 Mars	February 2007 Février	March 2006 Mars
	Newfoundland and Labrador Terre-Neuve-et-Labrador			Prince Edward Island Île-du-Prince-Édouard		
ALL-ITEMS	129.9	0.6	2.0	133.4	1.3	2.7
Food	128.3	-0.9	2.1	133.8	-0.1	4.4
Food purchased from stores	128.9	-1.0	2.3	136.6	0.4	5.6
Meat	125.3	-0.6	-3.6	152.9	2.5	0.1
Dairy products	140.0	-0.6	3.8	140.7	0.3	4.0
Bakery and other cereal products	148.6	-0.1	4.0	137.8	0.1	3.7
Fresh fruit	150.2	-1.7	8.0	125.5	-3.5	15.1
Fresh vegetables	111.2	-7.3	6.8	118.2	-6.1	12.1
Food purchased from restaurants	125.7	-0.1	1.2	125.0	-2.0	0.2
Shelter	131.3	0.4	2.7	131.2	0.8	3.3
Rented accommodation	113.8	0.0	0.4	116.5	0.2	1.0
Owned accommodation	121.0	0.1	3.3	117.2	0.0	3.4
Replacement cost	139.6	0.0	2.9	115.4	0.0	3.7
Homeowners' insurance premiums	138.1	0.0	3.0	123.8	0.0	3.7
Homeowners' maintenance and repairs	125.6	0.1	5.1	134.2	0.0	0.1
Water, fuel and electricity	159.8	1.1	2.7	176.2	2.5	4.7
Electricity	139.1	0.0	4.0	128.2	0.0	4.4
Natural gas
Fuel oil and other fuel	203.2	3.4	0.4	218.4	4.3	5.2
Household operations and furnishings	112.5	-0.7	1.2	125.1	-0.3	0.3
Household operations	124.0	-0.1	1.3	138.3	0.2	1.7
Telephone services	126.1	0.0	-1.2	130.6	0.0	-1.4
Internet access services (Dec. 2002=100)	106.6	0.6	-0.7	100.4	0.0	-1.0
Household furnishings	96.0	-1.9	0.9	102.3	-1.5	-2.8
Clothing and footwear	102.3	-0.2	-2.1	113.3	6.9	0.1
Women's clothing	101.9	-1.9	-6.6	120.1	16.6	-4.1
Men's clothing	97.1	0.9	-0.8	106.7	2.3	3.2
Footwear	94.3	0.9	2.7	99.4	6.7	-0.3
Transportation	163.4	3.2	3.0	156.7	3.8	3.9
Private transportation	160.2	3.5	3.2	154.9	4.0	4.0
Purchase and leasing of automotive vehicles	122.9	-0.4	0.2	126.6	-0.3	-0.9
Gasoline	178.7	13.1	11.2	178.1	14.8	14.3
Automotive vehicle insurance premiums	223.8	0.7	-2.8	183.1	-1.1	-1.7
Public transportation	196.6	0.3	1.3	185.1	0.2	1.6
Health and personal care	110.0	0.0	0.4	120.0	0.0	0.8
Health care	115.6	0.4	1.5	123.8	0.0	1.1
Personal care	106.3	-0.4	-0.6	115.7	0.0	0.4
Recreation, education and reading	122.0	1.1	0.9	127.0	0.2	0.2
Recreation	107.2	1.6	1.0	110.1	0.3	-1.5
Education and reading	162.1	-0.7	0.5	187.7	-0.1	4.0
Alcoholic beverages and tobacco products	156.0	-0.1	4.6	167.6	0.0	3.1
Alcoholic beverages	130.1	-0.2	1.8	119.5	0.1	2.8
Tobacco products and smokers' supplies	175.2	0.1	6.8	180.0	0.0	3.2
All-items excluding food	130.4	0.9	1.9	133.3	1.6	2.2
All-items excluding food and energy	124.7	-0.1	1.0	126.8	0.4	1.0
All-items excluding energy	125.4	-0.2	1.2	128.3	0.3	1.7
Energy	166.1	6.1	6.5	176.5	8.1	9.2
All-items (1986 = 100)	158.6			169.3		

TABLEAU - 6

L'indice des prix à la consommation, composantes principales, certains sous-groupes et agrégats spéciaux (non désaisonnalisés), provinces, Whitehorse et Yellowknife, 1992=100

Indexes			Indexes			
Percentage change March 2007 from			Percentage change March 2007 from			
Indices			Indices			
Taux de variation mars 2007 contre			Taux de variation mars 2007 contre			
March 2007 Mars	February 2007 Février	March 2006 Mars	March 2007 Mars	February 2007 Février	March 2006 Mars	
Nova Scotia Nouvelle-Écosse			New Brunswick Nouveau-Brunswick			
134.0	0.8	2.1	131.2	0.9	1.4	ENSEMBLE
137.3	-0.6	4.6	134.7	0.0	3.5	Aliments
138.0	-0.6	4.8	136.2	-0.1	4.1	Aliments achetés au magasin
156.6	1.0	0.3	152.7	2.8	0.1	Viande
140.0	0.9	5.3	138.4	0.2	4.2	Produits laitiers
142.6	-2.1	3.1	142.8	0.6	4.0	Produits de boulangerie et autres produits céréaliers
130.5	-1.7	10.0	113.2	-1.5	10.5	Fruits frais
122.3	-4.6	16.7	113.1	-4.7	14.1	Légumes frais
133.0	-0.4	4.2	130.7	0.1	1.8	Aliments achetés au restaurant
134.3	0.4	0.7	133.0	0.2	3.1	Logement
115.1	0.1	0.5	116.0	0.1	0.8	Logement en location
129.4	0.1	2.7	116.8	-0.3	2.0	Logement en propriété
151.9	0.0	0.5	114.1	-0.6	0.0	Coût de remplacement
190.6	0.0	0.1	145.4	-0.6	-0.1	Primes d'assurance de propriétaire
133.7	-0.1	3.4	129.9	0.0	1.4	Entretien et réparations par le propriétaire
161.4	1.4	-3.3	181.0	0.9	6.0	Eau, combustible et électricité
127.5	0.0	0.1	171.5	0.0	7.1	Électricité
.	Gaz naturel
214.2	3.0	-7.5	231.1	4.1	3.5	Mazout et autres combustibles
115.5	-0.3	1.5	114.9	0.4	0.8	Dépenses et équipement du ménage
125.6	0.1	2.0	129.6	0.4	1.4	Dépenses du ménage
120.4	0.0	-0.6	118.9	0.0	-0.6	Services téléphoniques
97.8	0.0	3.1	100.5	0.5	-0.8	Services d'accès internet (déc. 2002=100)
97.4	-1.3	0.2	92.2	0.7	-0.6	Équipement du ménage
110.6	-0.3	-1.2	106.7	0.3	-1.6	Habillement et chaussures
112.1	-3.5	-1.2	112.5	4.1	-4.5	Vêtements pour femmes
110.3	0.6	-2.1	103.1	-0.1	3.0	Vêtements pour hommes
100.8	4.1	0.9	95.0	-4.3	-6.9	Chaussures
155.7	3.9	2.8	153.9	3.2	-0.1	Transports
153.2	4.1	2.8	152.2	3.3	-0.2	Transport privé
128.6	-0.4	-0.2	124.8	-0.5	-1.3	Achat et location à bail de véhicules automobiles
186.3	14.7	9.1	179.4	14.3	2.2	Essence
161.9	0.2	-1.7	174.1	-3.9	-5.5	Primes d'assurance de véhicules automobiles
186.0	0.2	2.0	187.0	0.2	2.0	Transport public
120.5	0.7	1.9	113.9	0.3	0.3	Santé et soins personnels
124.8	0.9	2.1	119.5	0.0	1.0	Soins de santé
116.6	0.3	1.7	109.5	0.5	-0.6	Soins personnels
133.0	-0.2	1.1	128.7	1.3	0.5	Loisirs, formation et lecture
110.0	-0.2	-0.1	110.4	1.8	-1.0	Loisirs
214.2	-0.3	3.8	201.6	0.2	4.6	Formation et lecture
166.3	0.5	4.5	143.5	0.5	1.9	Boissons alcoolisées et produits du tabac
121.0	-0.1	3.3	117.5	1.6	3.5	Boissons alcoolisées
180.5	0.8	5.0	152.6	-0.1	1.1	Produits du tabac et articles pour fumeurs
133.2	1.0	1.5	130.6	1.2	0.9	Ensemble sans les aliments
127.5	-0.1	1.4	123.6	0.1	0.4	Ensemble sans les aliments et l'énergie
129.2	-0.2	2.0	125.8	0.1	1.0	Ensemble sans l'énergie
173.4	7.6	2.2	180.6	7.2	4.1	Énergie
168.2			164.0			Ensemble (1986 = 100)

TABLE - 6 (Continued)

The Consumer Price Index, Major Components, Selected Sub-groups and Special Aggregates (Not Seasonally Adjusted), Provinces, Whitehorse and Yellowknife, 1992=100

	Indexes			Percentage change March 2007 from		
	Indices			Taux de variation mars 2007 contre		
	March 2007 Mars	February 2007 Février	March 2006 Mars	March 2007 Mars	February 2007 Février	March 2006 Mars
	Québec			Ontario		
ALL-ITEMS	127.5	0.7	1.8	133.0	1.0	1.8
Food	137.7	-0.5	3.2	135.5	-0.6	2.9
Food purchased from stores	136.8	-0.7	4.2	135.1	-0.8	3.0
Meat	143.1	-0.8	3.8	141.1	0.2	1.4
Dairy products	146.2	0.5	5.1	146.3	-0.4	4.1
Bakery and other cereal products	142.0	-1.0	3.0	146.6	-0.3	2.7
Fresh fruit	112.4	-6.6	3.5	116.6	-8.0	6.3
Fresh vegetables	145.9	1.7	17.7	132.6	-4.3	9.6
Food purchased from restaurants	139.8	0.3	1.2	136.3	0.1	2.8
Shelter	128.9	0.3	2.9	130.5	0.4	0.9
Rented accommodation	116.2	0.1	1.4	125.5	0.1	1.0
Owned accommodation	134.1	0.4	3.5	124.3	0.4	3.2
Replacement cost	158.9	1.1	3.7	150.5	0.1	2.9
Homeowners' insurance premiums	205.1	1.4	3.9	210.4	0.7	2.6
Homeowners' maintenance and repairs	138.1	0.0	-0.6	134.6	2.0	1.8
Water, fuel and electricity	133.2	0.4	2.9	173.8	0.8	-7.0
Electricity	117.9	0.0	3.3	145.1	0.0	4.7
Natural gas	192.2	3.4	-0.3	184.3	0.1	-30.4
Fuel oil and other fuel	214.0	1.3	2.7	236.4	6.6	5.1
Household operations and furnishings	115.7	0.2	1.2	115.5	0.4	1.1
Household operations	121.8	0.1	1.3	122.6	0.0	2.3
Telephone services	121.2	0.0	-0.1	113.0	0.0	1.3
Internet access services (Dec. 2002=100)	97.1	0.0	0.2	96.9	0.0	-0.2
Household furnishings	106.8	0.3	0.8	104.5	1.2	-1.1
Clothing and footwear	100.6	2.3	-0.2	98.3	3.1	-1.7
Women's clothing	97.2	6.8	-0.5	98.1	4.1	-2.0
Men's clothing	93.8	0.1	1.0	96.2	5.5	-3.3
Footwear	109.9	0.0	-1.1	94.7	2.9	-0.4
Transportation	145.9	3.3	2.2	165.2	3.2	3.8
Private transportation	143.7	3.5	2.2	163.3	3.4	3.9
Purchase and leasing of automotive vehicles	127.9	-0.4	-1.5	127.5	-0.5	-0.7
Gasoline	172.9	13.8	8.0	190.7	12.8	12.8
Automotive vehicle insurance premiums	153.3	0.0	3.7	262.4	3.9	5.5
Public transportation	177.6	0.2	2.5	182.5	0.2	2.6
Health and personal care	123.0	0.2	1.0	121.1	-0.3	0.2
Health care	129.9	0.1	1.6	134.2	0.0	2.1
Personal care	117.8	0.2	0.3	110.9	-0.8	-1.7
Recreation, education and reading	111.3	-0.1	-1.5	132.9	1.3	2.0
Recreation	104.2	0.0	-2.0	112.6	1.8	1.2
Education and reading	137.8	0.0	0.4	207.5	0.0	3.8
Alcoholic beverages and tobacco products	145.5	-0.2	1.3	155.9	-0.2	1.9
Alcoholic beverages	129.7	0.5	0.2	130.2	-0.6	1.7
Tobacco products and smokers' supplies	145.4	-0.6	1.9	155.8	0.1	2.0
All-items excluding food	125.2	1.0	1.5	132.6	1.2	1.6
All-items excluding food and energy	122.0	0.2	1.0	128.6	0.6	1.5
All-items excluding energy	125.2	0.1	1.5	129.8	0.5	1.8
Energy	153.1	7.3	5.7	181.4	7.0	2.4
All-items (1986 = 100)	164.1			171.6		

TABLEAU - 6 (Suite)

L'indice des prix à la consommation, composantes principales, certains sous-groupes et agrégats spéciaux (non désaisonnalisés), provinces, Whitehorse et Yellowknife, 1992=100

Indexes			Indexes			
Percentage change March 2007 from			Percentage change March 2007 from			
Indices	Taux de variation mars 2007 contre		Indices	Taux de variation mars 2007 contre		
March 2007 Mars	February 2007 Février	March 2006 Mars	March 2007 Mars	February 2007 Février	March 2006 Mars	
Manitoba			Saskatchewan			
135.9	0.9	2.6	137.3	1.0	2.6	ENSEMBLE
140.8	0.4	6.5	132.2	-0.2	6.8	Aliments
137.0	0.2	7.5	129.0	-0.4	9.0	Aliments achetés au magasin
145.4	0.2	7.5	143.0	0.7	7.7	Viande
131.1	-1.7	3.6	131.9	-1.4	6.1	Produits laitiers
144.2	-1.4	5.3	126.2	-1.9	6.9	Produits de boulangerie et autres produits céréaliers
119.8	1.4	21.0	114.5	0.7	23.3	Fruits frais
151.4	-0.1	33.0	137.4	-3.5	23.9	Légumes frais
149.4	0.8	4.5	139.7	0.4	2.6	Aliments achetés au restaurant
134.0	0.4	3.4	153.2	0.7	4.4	Logement
121.5	0.1	1.8	124.6	0.2	1.5	Logement en location
130.3	0.1	5.1	142.7	1.1	7.3	Logement en propriété
169.5	0.8	7.1	191.0	3.0	14.4	Coût de remplacement
178.0	0.8	8.5	233.1	2.9	17.1	Primes d'assurance de propriétaire
124.3	-2.2	1.5	145.3	-0.3	-0.8	Entretien et réparations par le propriétaire
160.0	1.2	-0.4	201.3	0.3	0.3	Eau, combustible et électricité
118.0	2.2	1.3	162.3	0.0	3.8	Électricité
216.6	0.0	-8.3	244.2	0.0	-7.6	Gaz naturel
232.6	2.9	7.0	242.8	5.3	9.5	Mazout et autres combustibles
123.6	0.9	-0.5	113.7	0.1	-0.9	Dépenses et équipement du ménage
129.0	0.3	0.2	120.0	0.2	0.0	Dépenses du ménage
130.2	0.4	-2.0	105.8	0.0	-4.6	Services téléphoniques
98.1	0.0	0.7	95.5	0.0	-1.5	Services d'accès internet (déc. 2002=100)
113.4	2.0	-1.6	101.4	-0.3	-2.7	Équipement du ménage
114.2	1.3	0.5	106.9	1.0	-0.3	Habillement et chaussures
112.0	3.5	2.4	104.0	4.4	1.4	Vêtements pour femmes
110.3	-2.7	-2.3	103.1	-3.3	-4.1	Vêtements pour hommes
108.5	4.7	2.2	107.5	1.0	2.4	Chaussures
153.9	2.4	1.7	152.9	3.1	1.7	Transports
149.8	2.5	1.6	150.6	3.3	1.7	Transport privé
134.9	-0.4	-0.9	129.1	-0.5	-2.9	Achat et location à bail de véhicules automobiles
191.4	12.1	7.5	195.2	10.6	7.6	Essence
138.2	-1.9	-1.9	165.7	5.2	5.4	Primes d'assurance de véhicules automobiles
195.1	0.2	1.6	195.2	0.3	2.4	Transport public
127.7	-0.2	0.2	117.4	-0.1	1.3	Santé et soins personnels
131.6	-0.2	0.7	121.4	0.2	2.4	Soins de santé
123.7	-0.2	-0.2	113.4	-0.4	-0.1	Soins personnels
127.2	0.8	1.9	130.0	0.6	-0.8	Loisirs, formation et lecture
116.8	1.0	1.5	113.3	0.8	-1.3	Loisirs
162.5	0.3	3.4	197.9	0.1	0.7	Formation et lecture
160.1	0.1	2.8	171.1	0.2	3.3	Boissons alcoolisées et produits du tabac
128.8	0.2	3.5	135.8	0.6	2.4	Boissons alcoolisées
188.0	0.0	2.2	196.3	0.1	3.7	Produits du tabac et articles pour fumeurs
134.9	1.0	1.8	138.4	1.2	1.8	Ensemble sans les aliments
130.9	0.2	1.6	131.5	0.5	1.5	Ensemble sans les aliments et l'énergie
132.7	0.3	2.6	131.6	0.5	2.5	Ensemble sans l'énergie
173.2	7.0	3.2	198.0	5.2	3.3	Énergie
172.3			174.4			Ensemble (1986 = 100)

TABLE - 6 (Concluded)

The Consumer Price Index, Major Components, Selected Sub-groups and Special Aggregates (Not Seasonally Adjusted), Provinces, Whitehorse and Yellowknife, 1992=100

	Indexes			Percentage change March 2007 from		
	Indices			Taux de variation mars 2007 contre		
	March 2007 Mars	February 2007 Février	March 2006 Mars	March 2007 Mars	February 2007 Février	March 2006 Mars
	Alberta			British Columbia Colombie-Britannique		
ALL-ITEMS	144.5	1.1	5.5	129.1	0.4	2.2
Food	134.1	-0.1	5.6	131.7	-0.2	4.0
Food purchased from stores	131.3	-0.1	7.3	128.4	0.0	5.0
Meat	134.6	0.9	7.5	135.6	1.3	3.3
Dairy products	138.4	0.2	6.1	134.9	0.7	4.3
Bakery and other cereal products	138.5	-1.8	6.2	132.0	0.6	5.0
Fresh fruit	107.3	-1.6	18.0	108.6	-2.2	15.3
Fresh vegetables	134.9	-4.5	16.8	112.6	-4.1	18.0
Food purchased from restaurants	140.1	-0.3	2.4	138.7	-0.6	2.1
Shelter	166.2	1.5	15.1	112.3	0.1	2.0
Rented accommodation	133.3	0.8	5.3	117.4	0.2	0.8
Owned accommodation	160.6	0.9	19.1	100.2	0.0	2.7
Replacement cost	258.5	1.4	34.3	93.7	-0.2	2.5
Homeowners' insurance premiums	273.5	1.4	34.3	109.7	-0.1	4.9
Homeowners' maintenance and repairs	127.7	-0.8	1.3	122.6	-0.1	3.4
Water, fuel and electricity	220.0	4.3	11.3	162.9	0.1	1.0
Electricity	183.2	-2.2	4.8	115.7	0.0	2.6
Natural gas	304.0	14.8	23.5	237.8	0.0	-8.2
Fuel oil and other fuel	.	.	.	225.2	1.6	6.1
Household operations and furnishings	119.9	-0.2	0.4	124.6	0.4	0.4
Household operations	131.4	-0.4	1.0	133.2	0.2	1.3
Telephone services	118.4	0.0	0.2	131.2	0.0	0.7
Internet access services (Dec. 2002=100)	96.2	0.0	0.2	95.6	0.0	-0.3
Household furnishings	102.9	0.1	-0.6	112.2	1.0	-1.4
Clothing and footwear	104.6	2.1	0.9	113.6	-0.1	-0.7
Women's clothing	103.1	7.1	-1.2	112.2	1.0	-3.6
Men's clothing	100.5	-0.4	0.3	107.0	-4.2	-3.6
Footwear	93.6	0.5	-2.9	114.0	3.0	1.2
Transportation	168.3	3.3	2.2	155.9	1.8	3.6
Private transportation	166.1	3.6	2.3	152.2	1.9	3.9
Purchase and leasing of automotive vehicles	126.3	-0.4	-2.2	129.5	-0.4	-0.5
Gasoline	200.9	12.9	8.0	202.1	8.2	10.1
Automotive vehicle insurance premiums	234.6	4.6	2.6	155.5	0.0	5.0
Public transportation	193.4	0.3	2.5	190.3	0.3	1.7
Health and personal care	124.4	-0.6	0.7	131.8	0.5	2.6
Health care	130.0	-0.1	0.9	137.8	0.3	2.9
Personal care	119.6	-1.1	0.3	125.6	0.6	2.1
Recreation, education and reading	130.2	0.2	-0.3	133.8	0.4	0.6
Recreation	113.6	0.3	0.0	115.2	0.7	0.0
Education and reading	205.4	0.1	-1.2	204.0	-0.3	1.7
Alcoholic beverages and tobacco products	170.6	0.1	3.2	149.8	-0.2	2.7
Alcoholic beverages	140.8	0.1	1.6	129.4	-0.2	2.1
Tobacco products and smokers' supplies	188.8	0.2	4.5	168.2	-0.3	3.3
All-items excluding food	146.5	1.5	5.5	128.6	0.5	1.9
All-items excluding food and energy	140.3	0.6	4.9	124.5	0.1	1.5
All-items excluding energy	139.1	0.4	5.1	125.9	0.1	1.9
Energy	216.6	9.0	10.2	178.3	4.5	5.4
All-items (1986 = 100)	182.6			164.2		

1. Refer to Table 7 for footnote.

TABLEAU - 6 (Fin)

L'indice des prix à la consommation, composantes principales, certains sous-groupes et agrégats spéciaux (non désaisonnalisés), provinces, Whitehorse et Yellowknife, 1992=100

Indexes			Indexes			ENSEMBLE
Percentage change March 2007 from			Percentage change March 2007 from			
Indices			Indices			
Taux de variation mars 2007 contre			Taux de variation mars 2007 contre			
March 2007 Mars	February 2007 Février	March 2006 Mars	March 2007 Mars	February 2007 Février	March 2006 Mars	
Whitehorse, Yukon			Yellowknife, Northwest Territories Yellowknife, Territoires du Nord-Ouest			
127.0	0.6	2.0	127.7	0.6	2.6	
128.1	-0.7	2.1	130.2	0.1	5.3	Aliments
120.8	-1.1	1.9	131.2	0.1	7.1	Aliments achetés au magasin
126.5	-1.7	-0.7	127.6	-1.5	5.1	Viande
131.3	-0.8	3.0	121.8	-1.8	5.8	Produits laitiers
122.7	-2.1	2.0	152.5	2.5	7.4	Produits de boulangerie et autres produits céréaliers
133.6	-6.0	10.7	108.0	-5.0	12.9	Fruits frais
123.3	1.5	10.4	189.8	5.1	31.2	Légumes frais
146.9	0.0	2.3	129.5	0.0	1.3	Aliments achetés au restaurant
127.9	0.4	5.4	130.1	0.6	3.5	Logement
.	Logement en location
.	Logement en propriété
.	Coût de remplacement
.	Primes d'assurance de propriétaire
.	Entretien et réparations par le propriétaire
177.4	0.5	6.6	167.5	2.5	-1.2	Eau, combustible et électricité
124.9	0.0	-0.9	135.8	0.0	-13.3	Électricité
.	Gaz naturel
248.5	0.7	13.4	254.3	5.8	13.1	Mazout et autres combustibles
109.1	-0.3	0.7	111.1	0.2	3.0	Dépenses et équipement du ménage
121.4	-0.1	0.6	120.5	0.5	4.4	Dépenses du ménage
115.0	0.0	0.1	108.7	0.0	0.2	Services téléphoniques
101.4	0.0	-1.0	72.2	0.0	-0.8	Services d'accès internet (déc. 2002=100)
90.5	-0.5	1.0	94.3	-0.4	-0.7	Équipement du ménage
106.8	3.8	-1.0	100.8	0.5	3.5	Habillement et chaussures
102.9	3.5	-1.2	94.5	3.6	3.7	Vêtements pour femmes
112.9	3.9	-5.4	107.4	-0.2	13.2	Vêtements pour hommes
90.4	11.7	13.3	94.1	-2.2	-4.1	Chaussures
154.6	1.9	0.7	148.3	2.1	1.3	Transports
147.1	2.1	0.5	136.2	2.6	1.2	Transport privé
130.9	-0.4	-1.5	123.5	-0.3	-2.9	Achat et location à bail de véhicules automobiles
168.1	5.9	0.5	168.5	11.1	8.9	Essence
189.3	5.2	6.6	160.7	4.4	4.4	Primes d'assurance de véhicules automobiles
197.2	0.3	1.9	198.0	0.3	1.8	Transport public
112.8	0.4	3.3	116.2	-1.4	0.8	Santé et soins personnels
118.5	0.5	2.7	123.1	-0.2	0.9	Soins de santé
107.2	0.2	4.2	111.7	-2.0	0.8	Soins personnels
109.7	1.1	-1.1	111.8	-0.2	-0.4	Loisirs, formation et lecture
100.0	1.2	-1.6	99.3	-0.2	-0.2	Loisirs
167.8	0.7	1.0	192.9	-0.2	-0.8	Formation et lecture
160.8	-0.1	4.3	170.2	0.0	0.7	Boissons alcoolisées et produits du tabac
137.6	0.0	4.6	147.2	0.1	1.1	Boissons alcoolisées
185.1	0.0	4.1	188.5	-0.1	0.2	Produits du tabac et articles pour fumeurs
126.8	1.0	1.9	127.3	0.7	2.1	Ensemble sans les aliments
121.8	0.7	1.7	123.3	0.1	2.1	Ensemble sans les aliments et l'énergie
123.0	0.3	1.7	124.5	0.1	2.6	Ensemble sans l'énergie
174.3	3.0	3.8	174.1	6.2	2.7	Énergie
156.3			159.0			Ensemble (1986 = 100)

1. Voir tableau 7 pour la note de bas de page.

TABLE - 7

**The All-items Consumer Price Index
(Not Seasonally Adjusted), Provinces, Whitehorse,
Yellowknife and Iqaluit, 2002-2007, 1992=100**

TABLEAU - 7

**Indice d'ensemble des prix à la consommation
(non désaisonné), provinces, Whitehorse,
Yellowknife et Iqaluit, 2002-2007, 1992=100**

	Jan.	Feb.	March	April	May	June	July	Aug.	Sept.	Oct.	Nov.	Dec.	Annual average
	Janv.	Févr.	Mars	Avril	Mai	Juin	Juillet	Août	Sept.	Oct.	Nov.	Déc.	Moyenne annuelle
NEWFOUNDLAND AND LABRADOR													TERRE-NEUVE-ET-LABRADOR
2002	113.8	114.2	114.9	116.9	118.0	117.7	117.9	117.8	118.1	119.2	119.6	119.0	117.3
2003	119.7	119.9	121.4	121.0	120.7	120.3	121.2	120.7	121.4	120.3	121.1	120.3	120.7
2004	120.9	120.8	121.3	121.6	122.8	123.2	123.9	123.6	123.8	124.2	124.5	124.1	122.9
2005	123.9	124.5	125.0	126.0	126.0	126.1	126.6	126.7	128.5	126.8	126.9	126.6	126.1
2006	127.1	127.1	127.4	128.5	129.7	129.4	129.6	130.0	128.7	127.7	128.0	128.1	128.4
2007	128.5	129.1	129.9
PRINCE EDWARD ISLAND													ÎLE-DU-PRINCE-ÉDOUARD
2002	113.4	113.7	114.5	116.8	118.0	117.6	118.6	118.8	119.2	120.3	121.0	120.3	117.7
2003	119.9	121.3	122.6	123.1	121.9	121.5	121.7	121.5	122.2	122.0	122.5	122.0	121.9
2004	121.8	122.4	123.2	123.9	124.3	124.9	124.6	124.6	125.2	125.5	127.3	126.4	124.5
2005	125.3	125.6	126.7	127.8	128.4	128.2	128.3	128.6	131.6	131.3	130.3	129.4	128.5
2006	129.8	130.4	129.9	131.9	132.7	132.2	132.4	132.7	131.3	130.3	130.7	131.3	131.3
2007	131.2	131.7	133.4
NOVA SCOTIA													NOUVELLE-ÉCOSSE
2002	115.8	116.4	117.1	118.9	120.0	120.1	120.8	120.7	121.2	122.0	122.5	121.7	119.8
2003	123.1	124.3	125.1	123.9	123.5	123.6	124.0	124.1	124.1	123.5	123.8	123.5	123.9
2004	123.6	124.2	125.0	125.1	126.0	126.5	126.7	126.6	126.8	127.2	127.8	127.5	126.1
2005	127.0	127.4	128.2	128.9	129.1	129.0	129.4	130.4	132.3	131.6	130.7	130.9	129.6
2006	130.9	130.5	131.3	132.9	133.2	133.0	133.3	133.5	132.5	131.9	132.2	131.9	132.3
2007	131.8	133.0	134.0
NEW BRUNSWICK													NOUVEAU-BRUNSWICK
2002	114.7	115.0	115.8	117.6	118.3	118.6	119.6	119.9	120.1	120.6	121.5	121.4	118.6
2003	122.4	123.3	123.7	123.0	122.1	122.1	122.6	122.7	123.0	122.2	122.2	122.0	122.6
2004	122.5	123.1	123.6	123.5	124.6	124.8	124.8	124.7	124.7	125.1	125.7	125.2	124.4
2005	125.2	125.6	126.6	127.1	126.9	126.8	127.5	128.1	129.5	128.5	128.3	128.5	127.4
2006	129.1	128.9	129.4	130.5	130.6	130.5	130.1	130.5	129.1	127.9	128.5	129.4	129.5
2007	129.5	130.0	131.2
QUÉBEC													QUÉBEC
2002	113.3	114.2	114.3	114.9	114.8	115.2	116.2	116.3	116.3	116.7	117.1	117.0	115.5
2003	117.8	119.1	119.3	118.3	118.3	118.1	118.3	118.4	118.2	118.3	118.6	118.6	118.4
2004	119.2	119.7	120.0	119.9	121.1	121.0	120.9	120.7	121.0	121.7	121.8	121.5	120.7
2005	121.6	122.0	122.9	122.9	123.1	123.4	123.6	124.1	125.3	124.5	124.2	124.1	123.5
2006	124.9	124.8	125.2	126.0	126.3	126.0	126.2	126.1	125.3	125.3	125.5	125.5	125.6
2007	125.7	126.6	127.5
ONTARIO													ONTARIO
2002	117.3	118.2	119.5	119.5	119.5	119.9	120.8	121.7	121.2	121.5	121.8	120.6	120.1
2003	122.4	123.4	123.5	122.3	122.7	122.9	123.1	123.8	123.9	123.6	123.9	124.2	123.3
2004	124.2	124.4	124.9	125.1	126.1	125.8	126.0	125.7	125.8	126.2	126.6	126.5	125.6
2005	126.2	127.1	127.8	128.0	128.0	128.2	128.4	129.1	130.0	129.4	129.1	129.2	128.4
2006	130.0	129.6	130.7	131.0	131.6	131.3	130.9	131.1	130.3	130.2	130.5	130.6	130.7
2007	130.4	131.7	133.0
MANITOBA													MANITOBA
2002	120.6	120.6	121.5	122.5	123.2	123.6	123.8	124.1	123.9	123.8	124.6	124.6	123.1
2003	125.0	125.5	125.7	125.4	125.1	124.9	124.9	125.2	125.9	125.1	125.3	125.6	125.3
2004	125.6	125.4	126.0	126.4	128.1	128.5	128.3	128.4	128.2	128.7	129.5	129.9	127.8
2005	129.2	129.5	130.0	130.8	131.1	131.3	131.7	132.1	132.7	132.3	132.0	131.6	131.2
2006	132.1	131.9	132.4	133.6	134.3	134.5	135.0	135.0	133.9	134.1	134.2	133.7	133.7
2007	134.3	134.7	135.9

TABLE - 7 (Concluded)

**The All-items Consumer Price Index
(Not Seasonally Adjusted), Provinces, Whitehorse,
Yellowknife and Iqaluit, 2002-2007, 1992=100**

TABLEAU - 7 (Fin)

**Indice d'ensemble des prix à la consommation
(non désaisonné), provinces, Whitehorse,
Yellowknife et Iqaluit, 2002-2007, 1992=100**

	Jan.	Feb.	March	April	May	June	July	Aug.	Sept.	Oct.	Nov.	Dec.	Annual average
	Janv.	Févr.	Mars	Avril	Mai	Juin	Juillet	août	Sept.	Oct.	Nov.	Déc.	Moyenne annuelle
SASKATCHEWAN													SASKATCHEWAN
2002	120.9	120.8	121.8	123.5	123.7	123.9	124.2	124.4	125.0	125.1	125.6	125.4	123.7
2003	125.6	126.2	126.7	126.1	126.4	126.3	126.5	126.8	127.2	126.6	127.1	127.0	126.5
2004	127.1	127.2	127.5	128.4	129.7	129.9	130.1	129.5	129.7	130.5	131.3	130.9	129.3
2005	130.6	130.9	131.6	132.5	131.8	132.1	132.4	132.9	133.6	133.0	132.8	132.7	132.2
2006	133.5	133.4	133.8	135.1	135.6	135.6	135.9	136.6	135.3	135.0	134.5	134.6	134.9
2007	135.4	136.0	137.3
ALBERTA													ALBERTA
2002	120.1	120.7	121.0	122.9	123.5	124.1	124.1	124.3	125.9	127.3	127.9	128.3	124.2
2003	128.6	129.0	130.2	130.2	129.4	130.1	129.6	129.3	130.1	129.6	130.0	129.9	129.7
2004	129.8	129.9	130.3	130.6	131.7	133.0	132.1	131.9	132.0	131.6	132.5	132.2	131.5
2005	131.7	131.9	132.7	133.6	133.4	133.9	135.0	135.0	136.6	136.2	136.1	135.4	134.3
2006	137.1	136.2	137.0	138.3	139.4	138.9	140.8	141.4	141.7	140.3	141.2	141.8	139.5
2007	142.4	142.9	144.5
BRITISH COLUMBIA													COLOMBIE-BRITANNIQUE
2002	115.4	115.9	116.6	117.7	118.1	118.2	118.5	118.7	118.8	118.7	118.9	118.8	117.9
2003	119.0	119.6	120.6	120.4	120.4	120.2	120.5	120.9	121.2	120.6	120.8	120.9	120.4
2004	120.8	121.3	121.6	122.4	123.4	123.6	123.4	123.3	123.5	123.5	123.7	123.5	122.8
2005	123.6	123.8	124.1	124.9	125.2	125.4	125.7	125.9	126.5	126.3	126.2	125.7	125.3
2006	125.6	125.8	126.3	127.1	128.1	128.1	128.2	128.4	127.8	127.7	128.1	128.3	127.5
2007	128.4	128.6	129.1
WHITEHORSE, YUKON													WHITEHORSE, YUKON
2002	115.2	115.2	115.4	116.7	117.3	117.8	119.0	118.9	118.8	118.8	119.3	119.4	117.7
2003	119.7	120.6	120.7	120.3	119.8	119.9	120.4	120.4	120.2	119.6	118.8	118.9	119.9
2004	118.9	119.3	119.9	120.2	121.5	121.8	121.8	121.3	121.6	121.8	123.1	122.3	121.1
2005	121.3	121.5	122.2	122.9	123.4	123.9	124.1	124.4	125.6	125.6	126.0	125.1	123.8
2006	125.1	124.6	124.5	125.8	126.5	126.9	126.5	126.7	126.1	125.0	125.1	125.1	125.7
2007	125.9	126.2	127.0
YELLOWKNIFE, NORTHWEST TERRITORIES													YELLOWKNIFE, TERRITOIRES DU NORD-OUEST
2002	113.8	114.2	114.3	115.1	116.0	116.2	117.3	117.4	117.7	117.6	117.8	118.7 ¹	116.3
2003	118.9 ¹	119.3 ¹	119.5 ¹	119.8 ¹	119.5 ¹	119.2 ¹	118.9 ¹	118.7 ¹	118.5 ¹	117.8 ¹	118.7 ¹	120.0 ¹	119.1 ¹
2004	120.0 ¹	119.6 ¹	120.0 ¹	120.2 ¹	121.0 ¹	121.3 ¹	121.4 ¹	120.6 ¹	120.7 ¹	121.8 ¹	122.1 ¹	122.1 ¹	120.8 ¹
2005	121.7 ¹	121.9 ¹	122.0	122.4	123.4	123.8	123.8	123.7	124.5	125.0	125.4	125.4	123.6
2006	124.9	124.8	124.5	125.5	125.6	125.4	125.4	125.6	125.4	124.6	125.2	126.1	125.3
2007	126.7	127.0	127.7
IQALUIT, NUNAVUT (Dec. 2002=100)													IQALUIT, NUNAVUT (déc. 2002=100)
2002													100.0
2003	99.9	99.8	100.0	99.9	100.1	100.2	100.7	100.3	100.3	100.5	100.7	100.5	100.2
2004	100.0	99.9	100.2	100.8	101.4	101.8	101.8	101.4	101.6	101.2	101.8	102.2	101.2
2005	102.0	101.7	101.8	102.1	102.8	103.0	103.0	103.4	103.8	103.3	103.8	103.6	102.9
2006	103.5	103.7	103.7	104.5	104.8	105.1	104.8	104.4	105.0	104.2	105.2	105.7	104.6
2007	106.4	106.5	106.7

1. Part of the increase first recorded in the shelter index for Yellowknife for December 2004 inadvertently reflected rent increases that actually occurred earlier. As a result, the change in the shelter index was overstated in December 2004, and was understated in the previous two years. The shelter index series for Yellowknife has been corrected from December 2002. In addition, the Yellowknife All-items CPI and some Yellowknife special aggregate index series have also changed. Data for Canada and all other provinces and territories were not affected.

1. Une partie de l'augmentation de l'indice du logement de Yellowknife qui a été montrée en décembre 2004 reflétait par inadvertance des augmentations de loyer qui s'étaient produites plus tôt. Donc, la variation de l'indice du logement a été surévaluée en décembre 2004 et sous-évaluée les deux années précédentes. La série de l'indice du logement pour Yellowknife a été rectifiée à partir de décembre 2002. De plus, la série de l'IPC d'ensemble pour Yellowknife et les indices de certains agrégats spéciaux pour Yellowknife ont également changé. Les données pour le Canada, les provinces et les autres territoires n'ont pas été touchées.

ELECTRONIC PUBLICATIONS AVAILABLE AT | **PUBLICATIONS ÉLECTRONIQUES DISPONIBLES À**
www.statcan.ca



Part III

Partie III

Urban Centre Tables

Tableaux par centre urbain

TABLE - 8

The Consumer Price Index and Selected Sub-groups (Not Seasonally Adjusted), by Urban Centre¹, 1992=100

TABLEAU - 8

L'indice des prix à la consommation et certains sous-groupes (non désaisonnalisés), par centre urbain¹, 1992=100

	Indexes			Percentage change March 2007 from		
	Indices			Taux de variation mars 2007 contre		
	March 2007 Mars	February 2007 Février	March 2006 Mars	February 2007 Février	March 2006 Mars	
ST. JOHN'S, N.L.	ST. JOHN'S, T.-N.-L.					
All-items	129.4	128.5	126.9	0.7	2.0	Ensemble
Shelter	127.9	127.5	124.8	0.3	2.5	Logement
Rented accommodation	114.1	114.1	114.4	0.0	-0.3	Logement en location
Owned accommodation	120.3	120.1	116.5	0.2	3.3	Logement en propriété
Water, fuel and electricity	158.7	157.2	154.7	1.0	2.6	Eau, combustible et électricité
All-items (1986=100)	158.1					Ensemble (1986=100)
CHARLOTTETOWN-SUMMERSIDE, P.E.I.	CHARLOTTETOWN-SUMMERSIDE, Î.-P.-É.					
All-items	132.1	130.6	128.7	1.1	2.6	Ensemble
Shelter	128.0	127.2	124.3	0.6	3.0	Logement
Rented accommodation	116.1	115.9	114.7	0.2	1.2	Logement en location
Owned accommodation	117.5	117.4	113.4	0.1	3.6	Logement en propriété
Water, fuel and electricity	176.7	172.6	169.0	2.4	4.6	Eau, combustible et électricité
All-items (1986=100)	167.6					Ensemble (1986=100)
HALIFAX, N.S.	HALIFAX, N.-É.					
All-items	132.6	131.7	129.7	0.7	2.2	Ensemble
Shelter	130.9	130.5	128.9	0.3	1.6	Logement
Rented accommodation	115.6	115.5	114.9	0.1	0.6	Logement en location
Owned accommodation	129.7	129.6	126.0	0.1	2.9	Logement en propriété
Water, fuel and electricity	157.7	155.8	159.3	1.2	-1.0	Eau, combustible et électricité
All-items (1986=100)	167.3					Ensemble (1986=100)
SAINT JOHN, N.B.	SAINT JOHN, N.-B.					
All-items	130.8	129.5	129.0	1.0	1.4	Ensemble
Shelter	131.3	131.1	127.8	0.2	2.7	Logement
Rented accommodation	114.7	114.7	114.6	0.0	0.1	Logement en location
Owned accommodation	119.5	119.8	116.8	-0.3	2.3	Logement en propriété
Water, fuel and electricity	181.7	179.9	172.0	1.0	5.6	Eau, combustible et électricité
All-items (1986=100)	163.8					Ensemble (1986=100)
QUÉBEC, QUE.	QUÉBEC, QC					
All-items	127.9	126.9	125.9	0.8	1.6	Ensemble
Shelter	125.4	124.8	123.2	0.5	1.8	Logement
Rented accommodation	121.5	121.5	120.1	0.0	1.2	Logement en location
Owned accommodation	127.0	126.2	125.0	0.6	1.6	Logement en propriété
Water, fuel and electricity	124.9	124.4	120.9	0.4	3.3	Eau, combustible et électricité
All-items (1986=100)	163.1					Ensemble (1986=100)

TABLE - 8 (Continued)

The Consumer Price Index and Selected Sub-groups (Not Seasonally Adjusted), by Urban Centre¹, 1992=100

TABLEAU - 8 (Suite)

L'indice des prix à la consommation et certains sous-groupes (non désaisonnalisés), par centre urbain¹, 1992=100

	Indexes			Percentage change March 2007 from		
	Indices			Taux de variation mars 2007 contre		
	March 2007 Mars	February 2007 Février	March 2006 Mars	February 2007 Février	March 2006 Mars	
MONTRÉAL, QUE.						
All-items	127.6	126.7	125.2	0.7	1.9	Ensemble
Shelter	129.4	129.0	125.4	0.3	3.2	Logement
Rented accommodation	117.8	117.7	115.9	0.1	1.6	Logement en location
Owned accommodation	135.7	135.0	130.2	0.5	4.2	Logement en propriété
Water, fuel and electricity	134.3	133.8	130.7	0.4	2.8	Eau, combustible et électricité
All-items (1986=100)	165.0					Ensemble (1986=100)
OTTAWA, ONT.						
All-items	134.9	133.5	132.3	1.0	2.0	Ensemble
Shelter	133.4	133.1	131.8	0.2	1.2	Logement
Rented accommodation	126.6	126.4	125.8	0.2	0.6	Logement en location
Owned accommodation	129.5	129.1	125.1	0.3	3.5	Logement en propriété
Water, fuel and electricity	167.1	167.1	180.9	0.0	-7.6	Eau, combustible et électricité
All-items (1986=100)	172.1					Ensemble (1986=100)
TORONTO, ONT.						
All-items	133.0	131.7	130.8	1.0	1.7	Ensemble
Shelter	129.5	129.2	129.0	0.2	0.4	Logement
Rented accommodation	128.6	128.5	127.4	0.1	0.9	Logement en location
Owned accommodation	121.8	121.3	118.3	0.4	3.0	Logement en propriété
Water, fuel and electricity	172.8	172.3	194.9	0.3	-11.3	Eau, combustible et électricité
All-items (1986=100)	172.5					Ensemble (1986=100)
THUNDER BAY, ONT.						
All-items	129.1	127.9	127.7	0.9	1.1	Ensemble
Shelter	114.3	114.1	116.9	0.2	-2.2	Logement
Rented accommodation	111.7	111.7	111.3	0.0	0.4	Logement en location
Owned accommodation	102.1	101.9	101.5	0.2	0.6	Logement en propriété
Water, fuel and electricity	175.3	174.8	197.8	0.3	-11.4	Eau, combustible et électricité
All-items (1986=100)	164.0					Ensemble (1986=100)
WINNIPEG, MAN.						
All-items	136.0	134.9	132.5	0.8	2.6	Ensemble
Shelter	134.4	134.1	129.8	0.2	3.5	Logement
Rented accommodation	123.1	123.0	120.8	0.1	1.9	Logement en location
Owned accommodation	129.2	129.2	122.5	0.0	5.5	Logement en propriété
Water, fuel and electricity	168.7	167.2	170.5	0.9	-1.1	Eau, combustible et électricité
All-items (1986=100)	172.6					Ensemble (1986=100)
REGINA, SASK.						
All-items	138.2	136.7	134.7	1.1	2.6	Ensemble
Shelter	156.0	154.1	148.7	1.2	4.9	Logement
Rented accommodation	122.9	122.8	121.2	0.1	1.4	Logement en location
Owned accommodation	150.3	147.5	139.2	1.9	8.0	Logement en propriété
Water, fuel and electricity	203.7	203.6	204.6	0.0	-0.4	Eau, combustible et électricité
All-items (1986=100)	175.8					Ensemble (1986=100)

TABLE - 8 (Concluded)

The Consumer Price Index and Selected Sub-groups (Not Seasonally Adjusted), by Urban Centre¹, 1992=100

TABLEAU - 8 (Fin)

L'indice des prix à la consommation et certains sous-groupes (non désaisonnalisés), par centre urbain¹, 1992=100

	Indexes			Percentage change March 2007 from		
	Indices			Taux de variation mars 2007 contre		
	March 2007 Mars	February 2007 Février	March 2006 Mars	February 2007 Février	March 2006 Mars	
SASKATOON, SASK.						
All-items	136.3	135.3	133.0	0.7	2.5	Ensemble
Shelter	146.8	146.9	141.1	-0.1	4.0	Logement
Rented accommodation	129.4	129.2	127.5	0.2	1.5	Logement en location
Owned accommodation	131.6	131.8	123.9	-0.2	6.2	Logement en propriété
Water, fuel and electricity	206.0	205.7	205.4	0.1	0.3	Eau, combustible et électricité
All-items (1986=100)	172.1					Ensemble (1986=100)
EDMONTON, ALTA						
All-items	141.0	139.1	134.8	1.4	4.6	Ensemble
Shelter	154.8	151.6	139.2	2.1	11.2	Logement
Rented accommodation	131.7	130.8	126.5	0.7	4.1	Logement en location
Owned accommodation	146.2	144.3	125.2	1.3	16.8	Logement en propriété
Water, fuel and electricity	216.2	203.3	212.1	6.3	1.9	Eau, combustible et électricité
All-items (1986=100)	178.5					Ensemble (1986=100)
CALGARY, ALTA						
All-items	146.8	145.4	137.8	1.0	6.5	Ensemble
Shelter	173.0	171.3	146.4	1.0	18.2	Logement
Rented accommodation	135.5	134.2	127.3	1.0	6.4	Logement en location
Owned accommodation	170.3	169.6	142.2	0.4	19.8	Logement en propriété
Water, fuel and electricity	223.3	215.7	178.0	3.5	25.4	Eau, combustible et électricité
All-items (1986=100)	185.4					Ensemble (1986=100)
VANCOUVER, B.C.						
All-items	130.0	129.6	126.8	0.3	2.5	Ensemble
Shelter	114.3	114.2	111.0	0.1	3.0	Logement
Rented accommodation	117.4	117.2	116.5	0.2	0.8	Logement en location
Owned accommodation	102.7	102.7	98.5	0.0	4.3	Logement en propriété
Water, fuel and electricity	171.3	171.3	170.1	0.0	0.7	Eau, combustible et électricité
All-items (1986=100)	165.6					Ensemble (1986=100)
VICTORIA, B.C.						
All-items	128.8	128.3	126.4	0.4	1.9	Ensemble
Shelter	111.7	111.7	110.5	0.0	1.1	Logement
Rented accommodation	117.9	117.7	116.7	0.2	1.0	Logement en location
Owned accommodation	100.5	100.6	99.9	-0.1	0.6	Logement en propriété
Water, fuel and electricity	145.8	145.7	140.9	0.1	3.5	Eau, combustible et électricité
All-items (1986=100)	162.8					Ensemble (1986=100)

1. The indexes for Whitehorse, Yellowknife and Iqaluit are available from Table - 6.

1. Les indices pour Whitehorse, Yellowknife et Iqaluit sont disponibles à partir du tableau - 6.

TABLE - 9

The All-items Consumer Price Index
(Not Seasonally Adjusted),
by Urban Centre¹, 2002-2007, 1992=100

TABLEAU - 9

L'indice d'ensemble des prix à la
consommation (non désaisonné),
par centre urbain¹, 2002-2007, 1992=100

	Jan.	Feb.	March	April	May	June	July	Aug.	Sept.	Oct.	Nov.	Dec.	Annual average
	Jan.	Fév.	Mars	Avril	Mai	Juin	Juillet	Août	Sept.	Oct.	Nov.	Déc.	Moyenne annuelle
ST. JOHN'S, NEWFOUNDLAND AND LABRADOR - TERRE-NEUVE-ET-LABRADOR													
2002	114.0	114.4	115.1	117.0	118.0	117.7	118.0	117.8	118.1	119.3	119.6	119.1	117.3
2003	119.7	119.9	121.3	120.9	120.7	120.2	121.1	120.7	121.4	120.4	121.0	120.3	120.6
2004	120.9	120.8	121.3	121.6	122.7	123.1	123.8	123.4	123.6	124.0	124.3	123.9	122.8
2005	123.7	124.3	124.8	125.7	125.8	125.9	126.3	126.4	128.2	126.5	126.6	126.3	125.9
2006	126.7	126.7	126.9	128.1	129.3	128.9	129.1	129.6	128.2	127.3	127.6	127.7	128.0
2007	128.1	128.5	129.4
CHARLOTTETOWN-SUMMERSIDE, PRINCE EDWARD ISLAND - ÎLE-DU-PRINCE-ÉDOUARD													
2002	113.2	113.4	114.3	116.4	117.4	117.0	118.0	118.1	118.5	119.6	120.2	119.5	117.1
2003	119.2	120.5	121.5	122.0	121.0	120.6	120.9	120.6	121.2	121.1	121.6	121.1	120.9
2004	120.9	121.6	122.3	122.9	123.3	123.8	123.6	123.6	124.2	124.5	126.0	125.3	123.5
2005	124.3	124.5	125.5	126.6	127.0	126.8	127.0	127.4	129.9	129.6	128.9	128.1	127.1
2006	128.5	129.1	128.7	130.5	131.2	130.8	131.0	131.3	130.1	129.3	129.6	130.1	130.0
2007	130.1	130.6	132.1
HALIFAX, NOVA SCOTIA - NOUVELLE-ÉCOSSE													
2002	115.3	115.9	116.5	118.2	119.4	119.4	120.1	120.0	120.4	121.1	121.5	120.8	119.1
2003	122.0	123.0	123.8	122.9	122.6	122.6	123.0	123.1	123.2	122.8	123.0	122.7	122.9
2004	122.8	123.2	124.0	124.1	125.0	125.4	125.6	125.6	125.7	126.1	126.7	126.2	125.0
2005	125.8	126.1	126.9	127.4	127.6	127.5	127.9	128.8	130.5	129.9	129.1	129.3	128.1
2006	129.3	129.0	129.7	131.2	131.5	131.3	131.6	131.8	131.0	130.6	130.9	130.6	130.7
2007	130.5	131.7	132.6
SAINT JOHN, NEW BRUNSWICK - NOUVEAU-BRUNSWICK													
2002	114.4	114.8	115.6	117.1	117.9	118.1	119.1	119.5	119.7	120.3	121.0	120.9	118.2
2003	121.8	122.7	123.1	122.4	121.7	121.6	122.1	122.2	122.5	122.1	122.0	121.8	122.2
2004	122.2	122.8	123.2	123.1	124.2	124.4	124.4	124.3	124.2	124.7	125.3	124.8	124.0
2005	124.7	125.1	126.2	126.6	126.5	126.3	127.0	127.6	129.0	128.2	127.9	128.0	126.9
2006	128.6	128.5	129.0	130.1	130.2	130.1	129.7	130.1	128.7	127.5	128.2	128.9	129.1
2007	129.0	129.5	130.8
QUÉBEC, QUÉBEC													
2002	113.9	114.8	115.0	115.5	115.4	115.8	116.8	117.1	117.0	117.4	117.7	117.6	116.2
2003	118.4	119.6	119.9	118.9	118.9	118.8	119.0	119.1	118.9	119.1	119.4	119.4	119.1
2004	120.0	120.4	120.7	120.6	121.9	121.8	121.6	121.5	121.7	122.3	122.5	122.1	121.4
2005	122.3	122.6	123.5	123.5	123.7	124.1	124.3	124.8	126.0	125.1	124.9	124.8	124.1
2006	125.6	125.5	125.9	126.7	127.0	126.7	126.9	126.8	125.9	125.6	125.9	125.9	126.2
2007	126.0	126.9	127.9
MONTRÉAL, QUÉBEC													
2002	113.5	114.4	114.5	115.1	114.9	115.4	116.4	116.5	116.4	116.9	117.1	117.1	115.7
2003	117.7	119.0	119.2	118.2	118.3	118.1	118.3	118.4	118.3	118.4	118.7	118.7	118.4
2004	119.3	119.8	120.0	120.0	121.0	121.0	120.8	120.8	121.1	121.8	121.8	121.5	120.7
2005	121.6	121.9	122.9	122.8	123.0	123.5	123.5	124.1	125.2	124.4	124.3	124.1	123.4
2006	124.9	124.8	125.2	125.9	126.1	125.9	126.0	126.0	125.4	125.6	125.7	125.6	125.6
2007	125.7	126.7	127.6
OTTAWA, ONTARIO													
2002	118.8	119.8	121.1	121.2	121.4	121.7	122.5	123.5	123.1	123.2	123.5	122.4	121.9
2003	124.0	125.1	125.2	123.7	124.2	124.4	124.8	125.4	125.5	125.1	125.6	125.8	124.9
2004	125.8	126.0	126.5	126.7	127.9	127.5	127.7	127.4	127.5	127.9	128.3	128.1	127.3
2005	127.9	128.8	129.6	129.7	129.7	129.9	130.1	131.0	131.9	131.2	131.0	131.0	130.2
2006	131.7	131.3	132.3	132.8	133.3	133.1	132.7	132.8	132.0	131.9	132.2	132.4	132.4
2007	132.2	133.5	134.9
TORONTO, ONTARIO													
2002	117.8	118.8	120.1	120.0	120.0	120.5	120.9	121.6	121.0	121.7	122.1	122.2	120.6
2003	123.2	124.1	124.3	123.5	123.4	123.7	124.0	124.6	124.8	124.5	125.0	125.4	124.2
2004	125.3	125.6	125.8	125.7	126.8	126.5	126.5	126.2	126.5	126.5	126.9	126.8	126.3
2005	126.6	127.3	128.2	128.1	128.4	128.5	128.6	129.2	129.9	129.4	129.3	129.5	128.6
2006	130.1	129.8	130.8	131.1	131.4	131.3	130.8	130.9	130.3	130.3	130.6	130.8	130.7
2007	130.5	131.7	133.0

TABLE - 9 (Concluded)

The All-items Consumer Price Index
(Not Seasonally Adjusted),
by Urban Centre¹, 2002-2007, 1992=100

TABLEAU - 9 (Fin)

L'indice d'ensemble des prix à la
consommation (non désaisonné),
par centre urbain¹, 2002-2007, 1992=100

	Jan.	Feb.	March	April	May	June	July	Aug.	Sept.	Oct.	Nov.	Dec.	Annual average
	Jan.	Fév.	Mars	Avril	Mai	Juin	Juillet	Août	Sept.	Oct.	Nov.	Déc.	Moyenne annuelle
THUNDER BAY, ONTARIO													
2002	116.6	117.4	118.4	118.3	118.3	118.9	120.3	121.3	120.9	120.7	120.8	119.3	119.3
2003	121.2	122.2	122.4	121.7	121.6	121.8	121.7	122.5	122.6	122.1	122.4	122.6	122.1
2004	122.3	122.5	122.9	123.3	124.3	123.9	124.0	123.7	123.8	124.2	124.5	124.3	123.6
2005	123.9	124.6	125.3	125.5	125.4	125.6	125.6	126.3	127.2	126.6	126.3	126.4	125.7
2006	127.2	126.7	127.7	128.1	128.6	128.3	127.9	127.9	127.1	126.8	127.1	127.2	127.6
2007	126.7	127.9	129.1
WINNIPEG, MANITOBA													
2002	120.8	120.8	121.7	122.7	123.4	123.9	124.1	124.3	124.2	123.9	124.7	124.7	123.3
2003	125.1	125.7	125.8	125.5	125.3	125.1	125.1	125.4	126.1	125.4	125.4	125.7	125.5
2004	125.7	125.6	126.2	126.6	128.2	128.6	128.4	128.5	128.2	128.8	129.6	129.9	127.9
2005	129.3	129.6	130.0	130.8	131.1	131.4	131.7	132.2	132.7	132.3	132.0	131.6	131.2
2006	132.1	131.9	132.5	133.6	134.3	134.5	134.9	134.9	133.9	134.2	134.3	133.9	133.8
2007	134.4	134.9	136.0
REGINA, SASKATCHEWAN													
2002	121.9	121.8	122.8	124.3	124.5	124.8	125.1	125.3	125.9	125.9	126.4	126.3	124.6
2003	126.5	127.1	127.6	127.0	127.3	127.3	127.4	127.8	128.2	127.6	128.2	127.9	127.5
2004	128.1	128.2	128.6	129.4	130.8	130.9	131.1	130.6	130.8	131.4	132.0	131.7	130.3
2005	131.3	131.7	132.4	133.2	132.7	133.0	133.4	133.8	134.4	133.7	133.5	133.5	133.1
2006	134.1	134.3	134.7	135.7	136.2	136.2	136.5	137.1	135.9	135.8	135.4	135.5	135.6
2007	136.2	136.7	138.2
SASKATOON, SASKATCHEWAN													
2002	120.3	120.2	121.2	122.9	123.2	123.4	123.7	123.9	124.4	124.4	125.0	124.7	123.1
2003	124.8	125.4	125.9	125.3	125.7	125.6	125.7	126.1	126.3	125.9	126.4	126.1	125.8
2004	126.3	126.5	126.6	127.5	128.8	128.8	129.0	128.6	128.7	129.6	130.3	130.0	128.4
2005	129.8	130.0	130.7	131.6	130.9	131.2	131.5	132.0	132.6	132.1	132.0	131.9	131.4
2006	132.8	132.6	133.0	134.4	134.9	134.8	135.1	135.9	134.5	134.3	133.8	133.8	134.2
2007	134.8	135.3	136.3
EDMONTON, ALBERTA													
2002	118.4	119.1	118.2	119.9	120.4	121.2	121.5	122.1	123.3	125.6	126.0	126.8	121.9
2003	127.4	127.8	128.9	128.8	128.0	128.7	128.5	128.2	128.9	128.1	128.5	128.4	128.4
2004	128.0	127.9	128.3	128.7	129.8	131.2	130.4	130.2	130.4	129.8	130.7	130.4	129.7
2005	130.1	130.1	131.0	131.6	131.5	131.8	133.1	133.0	134.8	134.3	134.2	133.3	132.4
2006	134.8	134.2	134.8	135.8	136.6	136.0	137.5	137.7	137.9	136.8	137.7	138.3	136.5
2007	138.9	139.1	141.0
CALGARY, ALBERTA													
2002	121.1	121.8	123.3	125.4	125.9	126.3	126.0	125.6	127.8	128.2	129.2	129.0	125.8
2003	128.9	129.3	130.7	130.9	130.1	130.7	129.8	129.7	130.5	130.2	130.7	130.7	130.2
2004	130.9	131.0	131.4	131.6	132.7	133.9	133.1	132.8	132.8	132.6	133.5	133.1	132.5
2005	132.5	132.7	133.4	134.4	134.3	134.9	135.9	135.9	137.3	137.0	136.9	136.5	135.1
2006	138.3	137.0	137.8	139.6	140.9	140.5	143.0	143.9	144.3	142.8	143.7	144.3	141.3
2007	144.7	145.4	146.8
VANCOUVER, BRITISH COLUMBIA - COLOMBIE-BRITANNIQUE													
2002	116.3	116.6	117.4	118.4	119.0	119.0	119.2	119.3	119.6	119.6	119.7	119.5	118.6
2003	119.7	120.3	121.2	121.0	120.9	120.8	120.9	121.5	121.8	121.3	121.4	121.6	121.0
2004	121.3	121.8	122.2	123.0	124.0	124.1	123.9	124.0	124.1	124.2	124.2	124.2	123.4
2005	124.3	124.4	124.8	125.4	125.7	125.9	126.3	126.4	126.7	126.5	126.4	126.1	125.7
2006	126.0	126.1	126.8	127.6	128.6	128.5	128.8	129.0	128.5	128.6	129.1	129.4	128.1
2007	129.3	129.6	130.0
VICTORIA, BRITISH COLUMBIA - COLOMBIE-BRITANNIQUE													
2002	114.9	115.4	116.1	117.1	117.6	117.8	118.1	118.3	118.4	118.3	118.6	118.4	117.4
2003	118.7	119.2	120.1	119.9	119.9	119.7	120.1	120.5	120.8	120.4	120.5	120.7	120.0
2004	120.6	121.0	121.3	122.2	123.2	123.5	123.3	123.3	123.6	123.6	123.8	123.6	122.8
2005	123.6	123.9	124.3	125.1	125.4	125.6	125.9	126.0	126.8	126.7	126.6	126.1	125.5
2006	125.9	126.0	126.4	127.3	128.2	128.0	128.2	128.3	127.7	127.6	127.8	128.0	127.5
2007	128.1	128.3	128.8

1. The All-items index for Whitehorse and Yellowknife is available from Table - 7.

1. L'indice d'ensemble pour Whitehorse et Yellowknife est disponible dans le tableau - 7.

TABLE - 10

Average Retail Prices for Gasoline and Fuel Oil,
by Urban Centre - Cents per Litre, 2006-2007

TABLEAU - 10

Prix de détail moyens, essence et mazout,
par centre urbain - cents par litre, 2006-2007

	St. John's, N.L.- T.-N.-L.	Charlottetown- Summerside, P.E.I.- Î.-P.-É.	Halifax, N.S.- N.-É.	Saint John, N.B.- N.-B.	Québec, Que.- Qc	Montréal, Que.- Qc	Ottawa, Ont.	Toronto, Ont.	Thunder Bay, Ont.	Winnipeg, Man.
Regular Unleaded Gas at Full Service Stations										
March-2006	101.2	96.5	102.3	102.8	99.3	99.8	92.1	91.7	94.2	91.4
April-2006	116.1	111.8	117.6	117.6	114.1	113.1	105.2	103.6	102.7	104.2
May-2006	121.8	118.9	115.0	114.2	111.1	109.1	99.8	99.4	102.6	105.8
June-2006	118.3	112.8	113.4	113.6	108.8	108.0	101.4	101.9	106.3	104.9
July-2006	119.2	118.1	117.8	115.4	116.5	115.6	109.0	106.1	114.7	110.9
August-2006	122.3	119.4	118.2	117.1	116.0	114.7	107.1	102.6	116.0	114.3
September-2006	107.8	100.1	99.4	99.9	93.3	94.4	88.8	83.5	100.0	93.3
October-2006	100.5	93.0	94.0	90.2	87.1	89.6	87.4	83.8	92.7	89.1
November-2006	100.0	93.5	92.0	89.7	88.9	93.1	87.1	84.7	93.0	87.7
December-2006	103.0	99.7	99.6	93.5	96.9	97.3	91.3	88.9	92.2	87.5
January-2007	103.5	97.5	97.6	94.1	93.5	92.4	85.3	81.6	96.7	87.8
February-2007	99.7	95.5	96.0	90.1	93.3	94.8	92.5	89.5	93.1	87.1
March-2007	113.0	108.7	110.6	103.7	108.0	108.6	102.9	102.1	103.8	97.5
Premium Unleaded Gas at Full Service Stations										
March-2006	107.2	101.7	108.5	109.0	106.1	106.1	102.7	103.5	104.7	101.7
April-2006	122.1	118.1	123.4	124.0	120.7	119.1	115.4	114.0	112.2	113.9
May-2006	128.3	125.9	120.9	121.0	118.0	115.2	110.5	110.8	109.7	115.5
June-2006	122.7	120.4	119.4	120.4	115.7	114.7	111.8	113.8	116.5	114.5
July-2006	124.7	125.5	123.8	125.3	123.4	121.9	119.2	117.3	125.1	120.6
August-2006	128.8	127.1	124.2	131.0	122.1	121.1	117.3	116.7	126.6	123.9
September-2006	114.2	106.4	106.4	107.9	100.2	101.9	99.5	95.4	110.5	103.3
October-2006	106.5	100.6	101.0	96.9	94.1	96.2	98.1	95.4	103.4	98.9
November-2006	105.5	100.5	98.6	95.0	95.8	99.4	97.9	96.1	103.6	97.4
December-2006	109.0	106.5	105.3	99.6	103.9	102.9	101.8	101.1	103.0	97.3
January-2007	109.5	104.5	103.6	98.8	100.3	98.9	96.0	92.9	107.4	97.7
February-2007	105.2	103.0	102.9	94.3	100.3	102.0	103.1	101.2	102.7	97.0
March-2007	119.0	116.9	117.4	108.0	114.9	115.1	114.4	113.6	114.4	107.3
Regular Unleaded Gas at Self Service Stations										
March-2006	99.5	93.6	101.2	100.0	99.3	98.2	89.0	91.1	95.1	91.6
April-2006	114.7	111.3	114.9	114.6	113.5	111.8	100.6	103.0	100.5	104.8
May-2006	118.5	115.8	112.1	111.6	110.9	107.4	94.5	97.9	101.1	105.7
June-2006	115.4	110.3	111.4	111.3	108.8	106.3	98.0	101.6	105.5	105.0
July-2006	116.5	115.5	115.1	112.8	115.1	114.1	105.2	105.7	113.8	110.7
August-2006	119.8	116.6	117.2	115.5	114.9	112.7	103.2	103.3	115.4	113.5
September-2006	104.3	98.0	96.0	97.5	93.4	91.7	85.4	83.3	98.8	92.5
October-2006	98.0	89.9	92.0	87.5	87.7	88.5	83.5	83.4	91.9	88.3
November-2006	96.6	89.9	90.3	87.0	88.8	91.1	83.1	82.8	91.8	87.3
December-2006	100.5	96.6	97.1	90.6	96.9	94.3	87.7	87.5	90.8	87.1
January-2007	99.3	94.7	95.4	91.5	93.4	90.2	82.5	80.1	95.5	87.0
February-2007	97.5	92.5	93.9	88.0	94.3	93.6	89.3	89.3	92.8	88.0
March-2007	110.5	107.5	108.5	101.3	107.3	106.7	99.5	101.1	103.1	98.3
Premium Unleaded Gas at Self Service Stations										
March-2006	105.5	98.8	107.7	106.9	105.7	104.7	98.8	100.9	104.9	100.8
April-2006	120.7	115.2	121.0	121.4	119.9	117.4	110.8	114.0	110.1	114.6
May-2006	124.4	122.6	118.0	118.3	117.5	112.8	104.8	108.9	108.9	115.6
June-2006	121.3	117.3	117.5	118.2	115.4	113.0	108.1	112.4	114.1	115.1
July-2006	122.0	122.6	121.3	122.5	121.6	120.0	116.1	116.6	123.5	120.3
August-2006	125.8	124.3	123.4	127.3	121.4	119.5	114.3	114.7	124.9	123.4
September-2006	110.3	104.4	102.5	106.1	100.4	98.2	96.8	94.7	108.6	102.3
October-2006	103.8	96.5	98.7	92.7	94.4	95.3	94.7	94.5	101.8	98.6
November-2006	102.8	97.9	96.7	92.5	95.5	97.5	94.3	93.7	101.6	97.1
December-2006	106.7	104.2	102.6	97.1	103.6	101.1	98.2	98.7	101.7	97.3
January-2007	104.4	102.4	102.4	96.2	100.5	97.1	93.6	91.4	105.8	97.2
February-2007	103.4	100.5	101.9	92.3	101.2	100.3	99.8	100.1	103.2	98.1
March-2007	115.7	114.2	115.7	105.1	113.9	113.8	110.4	112.4	113.4	108.4
Household Heating Fuel										
March-2006	82.5	73.4	85.4	85.4	77.3	79.5	84.1	81.8	88.7	83.3
April-2006	87.8	79.5	90.0	88.1	81.9	80.4	84.4	85.7	88.3	85.9
May-2006	91.6	84.5	95.0	93.0	85.0	82.7	85.1	84.4	87.5	86.6
June-2006	91.6	84.5	95.0	93.0	85.0	82.7	85.1	84.4	87.5	86.6
July-2006	90.8	83.7	94.1	85.8	84.2	81.9	84.3	83.7	86.7	85.8
August-2006	90.8	83.7	94.1	85.8	84.2	81.9	84.3	83.7	86.7	85.8
September-2006	86.2	78.9	89.2	82.9	76.7	77.1	78.3	82.9	91.1	90.4
October-2006	76.4	68.7	80.9	74.1	69.4	71.2	77.3	77.5	76.3	78.1
November-2006	76.0	68.7	78.6	74.3	69.4	71.2	72.8	75.8	78.6	75.9
December-2006	79.8	74.5	75.5	81.4	76.6	76.2	74.9	81.1	76.6	77.1
January-2007	83.1	74.5	78.0	83.3	79.7	77.1	82.0	80.7	90.8	93.9
February-2007	80.6	74.0	79.1	83.1	79.7	80.3	84.7	83.1	86.2	85.8
March-2007	83.3	77.1	81.5	86.8	81.6	81.2	84.9	88.1	91.4	88.1

TABLE - 10

Average Retail Prices for Gasoline and Fuel Oil,
by Urban Centre - Cents per Litre, 2006-2007

TABLEAU - 10

Prix de détail moyens, essence et mazout,
par centre urbain - cents par litre, 2006-2007

Regina, Sask.	Saskatoon, Sask.	Edmonton, Alta - Alb.	Calgary, Alta - Alb.	Vancouver, B.C. - C.-B.	Victoria, B.C. - C.-B.	Whitehorse, Yukon	Yellowknife, N.W.T. - T. N.-O.	
Essence régulière sans plomb aux stations avec service complet								
93.2	93.8	90.3	90.1	98.5	99.7	100.5	105.9	Mars-2006
107.7	107.9	102.6	102.7	112.9	114.0	114.1	115.2	Avril-2006
109.8	110.1	101.5	103.2	119.1	120.1	116.5	119.0	Mai-2006
108.8	108.2	98.3	101.9	115.4	118.3	117.5	120.5	Juin-2006
112.1	114.2	106.1	108.0	117.6	117.2	118.5	122.9	Juillet-2006
117.6	117.0	110.4	111.4	116.6	119.7	120.6	125.9	Août-2006
95.1	94.7	87.1	88.2	101.5	102.1	112.8	109.1	Septembre-2006
91.5	89.9	79.4	83.6	99.0	99.8	101.0	104.8	Octobre-2006
88.7	87.0	81.0	81.9	99.9	98.8	95.6	104.4	Novembre-2006
88.7	89.6	83.4	81.7	104.0	102.3	96.6	104.6	Décembre-2006
92.0	90.9	83.4	83.3	102.9	104.8	99.4	102.1	Janvier-2007
91.3	92.0	86.2	85.9	102.6	99.7	96.1	103.8	Février-2007
100.7	101.1	96.8	96.8	110.6	108.9	103.5	114.4	Mars-2007
Essence super sans plomb aux stations avec service complet								
103.3	103.8	100.5	100.3	109.5	110.7	109.8	112.9	Mars-2006
118.3	117.9	112.8	112.5	123.7	125.1	122.0	122.2	Avril-2006
120.1	120.2	111.5	113.8	130.2	130.6	126.0	126.4	Mai-2006
119.1	118.2	108.2	112.4	126.5	129.3	126.1	126.5	Juin-2006
122.3	124.1	115.7	117.9	128.7	128.1	125.4	129.3	Juillet-2006
127.8	127.0	120.7	121.8	127.7	130.5	128.3	132.9	Août-2006
105.5	104.7	96.8	97.8	112.7	112.9	123.3	116.9	Septembre-2006
101.9	99.6	89.5	94.0	110.1	111.2	113.9	112.6	Octobre-2006
97.7	96.7	91.2	92.2	111.0	109.8	108.5	110.8	Novembre-2006
98.9	99.8	93.8	92.0	115.1	113.2	108.9	111.3	Décembre-2006
101.4	100.9	93.1	93.7	114.1	115.7	111.1	110.1	Janvier-2007
101.6	101.7	96.3	96.1	113.6	110.3	109.1	113.0	Février-2007
110.8	110.4	107.6	106.4	121.7	119.9	113.9	124.6	Mars-2007
Essence régulière sans plomb aux stations libre service								
91.5	95.3	88.8	87.6	97.1	98.2	100.4	104.6	Mars-2006
108.1	109.4	99.7	100.4	110.7	112.5	114.1	114.2	Avril-2006
109.6	109.6	100.2	102.7	117.7	118.2	113.4	116.0	Mai-2006
108.9	108.0	97.2	100.4	113.1	116.7	113.6	116.0	Juin-2006
112.4	114.3	105.8	106.0	116.0	115.2	116.3	119.3	Juillet-2006
117.4	116.9	109.4	110.1	114.3	118.0	118.4	123.0	Août-2006
95.2	94.8	86.0	86.9	99.1	100.5	112.3	105.5	Septembre-2006
91.8	89.5	78.2	82.8	96.2	99.0	101.2	102.3	Octobre-2006
88.8	86.9	79.3	80.8	97.7	97.5	95.0	102.0	Novembre-2006
88.8	90.4	81.6	80.4	101.4	101.0	96.0	102.3	Décembre-2006
91.3	90.5	82.1	82.4	100.5	103.3	99.0	100.5	Janvier-2007
91.5	92.3	84.8	84.8	99.9	98.0	95.0	101.6	Février-2007
101.2	101.0	94.7	95.6	108.7	106.9	99.3	113.9	Mars-2007
Essence super sans plomb aux stations libre service								
101.9	105.3	99.5	98.8	108.5	109.2	108.5	113.7	Mars-2006
118.0	117.8	110.5	111.0	122.1	123.5	118.9	123.1	Avril-2006
120.0	119.8	110.9	113.1	129.0	129.3	120.1	124.9	Mai-2006
119.4	118.1	107.4	110.9	124.0	127.7	120.0	125.6	Juin-2006
122.8	124.5	116.1	116.5	127.2	126.2	121.9	129.1	Juillet-2006
128.0	127.1	119.8	120.3	125.7	129.0	121.5	133.5	Août-2006
105.9	105.2	96.4	96.5	110.5	111.5	116.1	116.8	Septembre-2006
102.4	99.8	89.3	91.8	107.6	109.3	105.1	113.6	Octobre-2006
100.0	97.4	89.6	91.1	109.1	108.5	101.3	113.0	Novembre-2006
100.1	100.2	92.3	90.8	112.8	112.0	101.0	112.9	Décembre-2006
101.8	101.1	92.8	93.1	111.9	114.3	104.4	110.9	Janvier-2007
102.0	101.8	95.7	95.0	111.3	109.0	101.0	112.4	Février-2007
111.7	110.5	105.8	105.9	120.1	117.9	105.3	125.9	Mars-2007
Mazout de chauffage domestique								
82.6	81.3	.	.	87.2	91.5	89.2	82.1	Mars-2006
86.4	86.3	.	.	89.2	93.8	98.1	87.3	Avril-2006
84.8	88.7	.	.	96.4	100.2	96.9	88.4	Mai-2006
84.8	88.7	.	.	96.4	100.2	96.9	88.4	Juin-2006
84.0	87.9	.	.	95.5	99.3	96.0	87.5	Juillet-2006
84.0	87.9	.	.	95.5	99.3	96.0	87.5	Août-2006
86.1	89.2	.	.	96.6	102.2	100.5	91.6	Septembre-2006
77.8	82.4	.	.	79.2	85.6	90.9	78.9	Octobre-2006
76.2	79.3	.	.	83.1	87.1	89.0	79.5	Novembre-2006
76.0	79.3	.	.	84.1	88.3	88.6	77.3	Décembre-2006
92.4	93.0	.	.	94.4	99.9	102.9	96.1	Janvier-2007
84.8	86.0	.	.	89.5	95.4	100.3	87.7	Février-2007
90.6	90.5	.	.	90.2	95.5	101.1	92.8	Mars-2007

TABLE - 11
Average Retail Prices, monthly, Canada

TABLEAU - 11
Prix de détail moyens, mensuels, Canada

		January 2007	February 2007	March 2007	
		Janvier 2007	Février 2007	Mars 2007	
1	Round steak – Bifteck de ronde	1 kg	12.05	12.22	12.17
2	Sirloin steak – Bifteck de surlonge	1 kg	14.45	15.16	15.50
3	Prime rib roast – Rôti de côtes de choix	1 kg	19.31	19.24	19.45
4	Blade roast – Rôti de palette	1 kg	8.64	9.04	9.00
5	Stewing beef – Boeuf à ragoût	1 kg	9.04	9.18	9.07
6	Ground beef, regular – Boeuf haché régulier	1 kg	5.87	5.94	5.84
7	Pork chops – Côtelettes de porc	1 kg	9.53	9.34	9.12
8	Butt roast – Rôti de soc	1 kg	... ¹	... ¹	... ¹
9	Chicken – Poulet	1 kg	5.45	5.60	5.60
10	Bacon	500 g	4.65	4.70	4.69
11	Wieners – Saucisses fumées	450 g	2.79	2.80	2.74
12	Canned sockeye salmon – Saumon sockeye en conserve	213 g	3.27	3.32	3.36
13	Homogenized milk – Lait homogénéisé	1 l	1.90	1.96	1.96
14	Partly skimmed milk – Lait partiellement écrémé	1 l	1.80	1.87	1.87
15	Butter – Beurre	454 g	4.12	4.14	4.12
16	Processed cheese food slices – Préparation de fromage fondu en tranches	250 g	2.76	2.74	2.77
17	Evaporated milk – Lait évaporé	385 ml	1.56	1.57	1.57
18	Eggs – Oeufs	1 dz	2.40	2.40	2.44
19	Bread – Pain	675 g	2.02	2.05	2.03
20	Soda crackers – Biscuits soda	450 g	2.01	2.05	2.10
21	Macaroni	500 g	0.98	0.98	1.02
22	Flour – Farine	2.5 kg	3.61	3.65	3.55
23	Corn flakes – Flocons de maïs	675 g	4.00	3.93	3.92
24	Apples – Pommes	1 kg	3.11	3.15	3.19
25	Bananas – Bananes	1 kg	1.23	1.24	1.24
26	Grapefruits – Pamplemousses	1 kg	2.27	2.27	2.31
27	Oranges	1 kg	2.56	3.47	2.95
28	Apple juice, canned – Jus de pommes en conserve	1.36 l	1.70	1.64	1.62
29	Orange juice, tetra-brick – Jus d'orange tetra-brick	1 l	3.35	3.61	3.66
30	Cabbage – Choux	1 kg	... ¹	... ¹	... ¹
31	Carrots – Carottes	1 kg	1.30	1.40	1.64
32	Celery – Céleri	1 kg	2.30	3.70	3.40
33	Mushrooms – Champignons	1 kg	6.91	7.09	7.11
34	Onions – Oignons	1 kg	1.31	1.51	1.73
35	Potatoes – Pommes de terre	4.54 kg	4.46	4.36	4.28
36	French fried potatoes, frozen – Pommes de terre frites congelées	1 kg	1.97	1.96	1.96
37	Baked beans, canned – Fèves au lard en conserve	398 ml	0.90	0.91	0.91
38	Tomatoes, canned – Tomates en conserve	796 ml	1.25	1.27	1.26
39	Tomato juice, canned – Jus de tomate en conserve	1.36 l	1.59	1.60	1.57
40	Ketchup	1 l	2.63	2.64	2.62
41	Sugar, white – Sucre blanc	2 kg	2.38	2.36	2.36
42	Coffee, roasted – Café torréfié	300 g	3.69	3.74	3.72
43	Coffee, instant – Café instantané	200 g	4.69	4.86	4.74
44	Tea (bags) – Thé (sachets)	72	3.56	3.59	3.57
45	Cooking or salad oil – Huile à frire ou à salade	1 l	3.44	3.40	3.40
46	Soup, canned – Soupe en conserve	284 ml	0.84	0.84	0.86
47	Baby food – Nourriture pour bébés	128 ml	0.59	0.62	0.62
48	Peanut butter – Beurre d'arachide	500 g	2.57	2.54	2.59
49	Fruit flavoured crystals – Cristaux à saveur de fruit	2.25 l	1.24	1.24	1.24
50	Soft drinks, cola type – Boissons gazeuses, cola	2 l	1.40	1.44	1.46
51	Soft drinks, lemon-lime type – Boissons gazeuses, citron-lime	2 l	1.41	1.49	1.52
52	Paper towels (rolls) – Essuie-tout en papier (rouleaux)	2	2.35	2.32	2.33
53	Facial tissue – Papier-mouchoirs	200	1.93	1.95	1.96
54	Bathroom tissue (rolls) – Papier hygiénique (rouleaux)	4	2.16	2.16	2.13
55	Shampoo – Shampoing	300 ml	3.04	3.13	3.17
56	Deodorant – Désodorisant	60 g	3.28	3.31	3.30
57	Toothpaste – Pâte dentifrice	100 ml	1.35	1.36	1.34
58	Cigarettes	200	77.69	77.73	76.80

1. Series terminated as of May 2001.

1. Cette série se termine en mai 2001.

Note: For explanatory notes and details, see Appendix 1.

Note : Pour de plus amples renseignements et détails, consultez l'appendice 1.

Appendix 1

Average retail prices

Average retail prices for food, household supplies, personal care items and cigarettes

Table 11 shows, for the current month and the two previous months, average prices for selected food, household supply and personal care items and for cigarettes.

Prices for these items are collected as part of the regular monthly CPI survey. Prices for the selected food, household supply and personal care items are observed in food supermarkets, while prices for cigarettes are collected in supermarkets, department stores, drug stores and tobacco shops. Average prices for each commodity are calculated as a weighted average of the average prices in the observed urban centres using the population of these urban centres as weights.

The commodities which are priced can vary in quality between outlets or between urban centres. This is the reason why average prices are not published for each of those urban centres. Brands and outlets can also vary from month to month. Therefore, average prices may not necessarily be fully comparable from one month to another and should not be used as an appropriate measure of pure price change through time. A matched commodity and outlet sample is used for the CPI to determine the pure price movement of commodities through time.

Appendice 1

Prix de détail moyens

Prix de détail moyens pour les aliments, les produits d'entretien ménager, les produits de soins personnels et les cigarettes

Le tableau 11 présente, pour le mois courant et les deux mois précédents, des prix moyens pour certains produits alimentaires, d'entretien ménager et de soins personnels ainsi que pour les cigarettes.

Les données sur les prix utilisées dans le calcul sont celles qui ont été recueillies dans le cadre de l'enquête mensuelle régulière de l'IPC. Les prix des aliments et des produits d'entretien ménager et de soins personnels ont été relevés dans des supermarchés alimentaires, alors que les prix des cigarettes ont été observés dans des supermarchés, dans des magasins à rayons, dans des pharmacies et dans des débits de tabac. Les prix moyens pour chaque produit sont obtenus en effectuant une moyenne pondérée des prix moyens de chaque centre urbain observé en utilisant la population de ces centres urbains comme pondération.

Les produits dont on relève les prix peuvent varier en qualité d'un point de vente ou d'un centre urbain à l'autre. C'est la raison pour laquelle les prix moyens ne sont pas publiés pour chacune des centres urbains. Les marques sélectionnées ainsi que les points de vente peuvent aussi varier d'un mois à l'autre. Les prix moyens ne sont donc pas nécessairement entièrement comparables d'un mois à l'autre et ne devraient pas être considérés comme une mesure appropriée des mouvements de prix purs à travers le temps. L'IPC utilise un échantillon apparié de produits et de points de vente pour calculer le mouvement de prix pur des produits dans le temps.

TABLE - 12

**Inter-city Indexes of Retail Price Differentials,
as of October 2005, for Selected Groups of Consumer
Goods and Services, Combined City Average=100¹**

TABLEAU - 12

**Indices comparatifs des prix de détail entre les villes,
octobre 2005, pour certains groupes de biens et services
à la consommation, moyenne des villes combinées=100¹**

	Canada CPI weights ²	St. John's (N.L.)	Charlottetown- Summerside (P.E.I.)	Halifax (N.S.)	Saint John (N.B.)	Montréal (Que.)
	Pondérations de l'IPC du Canada ²	St. John's (T.-N.-L.)	Charlottetown- Summerside (Î.-P.-É.)	Halifax (N.-É.)	Saint John (N.-B.)	Montréal (Qc)
No. Selected components and sub-groups						
1 All-items	100.0	95	94	98	93	93
2 Food	16.9	103	100	101	99	97
3 Food purchased from stores		105	103	102	103	99
4 Meat, poultry and fish		101	108	106	107	103
5 Dairy products and eggs		105	99	101	101	100
6 Bakery and other cereal products		102	102	100	103	99
7 Fruit and vegetables		115	106	106	109	96
8 Other food purchased from stores ³		103	100	98	96	97
9 Food purchased from restaurants		99	93	99	90	92
10 Shelter	26.8	81	78	88	77	86
11 Rented accommodation		71	69	78	69	81
12 Owned accommodation		78	73	84	74	86
13 Water, fuel and electricity		110	114	123	100	95
14 Household operations and furnishings	10.6	97	99	102	95	96
15 Household operations		96	96	102	95	94
16 Household furnishings		99	106	101	95	100
17 Clothing and footwear	5.4	97	96	101	99	101
18 Transportation	19.8	104	102	100	103	99
19 Private transportation		103	98	99	99	98
20 Purchase of automotive vehicles		101	104	103	100	101
21 Gasoline		116	114	106	106	103
22 Other private transportation		95	77	86	92	91
23 Public transportation		110	129	107	135	108
24 Health and personal care	4.5	92	91	92	95	103
25 Health care		94	94	94	92	98
26 Personal care supplies and equipment		95	98	97	99	98
27 Personal care services		85	74	84	94	117
28 Recreation, education and reading	12.0	94	102	114	103	87
29 Alcoholic beverages and tobacco products	4.1	115	106	107	103	95
30 Alcoholic beverages		111	102	103	100	98
31 Tobacco products and smokers' supplies		118	111	111	105	92

1. For explanatory notes, see Appendix 2.

2,3. See footnotes section at end of Appendix 2.

TABLE - 12

Inter-city Indexes of Retail Price Differentials,
as of October 2005, for Selected Groups of Consumer
Goods and Services, Combined City Average=100¹

TABLEAU - 12

Indices comparatifs des prix de détail entre les villes,
octobre 2005, pour certains groupes de biens et services
à la consommation, moyenne des villes combinées=100¹

Ottawa (Ont.)	Toronto (Ont.)	Winnipeg (Man.)	Regina (Sask.)	Edmonton (Alta)	Vancouver (B.C.)		
				Edmonton (Alb.)	Vancouver (C.-B.)		
						No.	Composantes et sous-groupes choisis
103	110	92	92	97	102	1	Ensemble
101	101	98	95	101	106	2	Aliments
103	99	99	98	101	106	3	Aliments achetés au magasin
103	97	93	94	99	106	4	Viande, volaille et poisson
106	101	96	92	94	104	5	Produits laitiers et oeufs
99	94	105	100	104	116	6	Produits de boulangerie et autres produits céréaliers
106	99	102	99	108	104	7	Fruits et légumes
100	102	103	102	98	103	8	Autres aliments achetés au magasin ³
97	105	94	90	101	107	9	Aliments achetés au restaurant
107	122	80	77	88	102	10	Logement
106	125	75	68	82	101	11	Logement en location
106	120	79	72	86	105	12	Logement en propriété
110	124	88	110	103	90	13	Eau, combustible et électricité
105	105	98	98	96	103	14	Dépenses et équipement du ménage
108	108	97	97	97	103	15	Dépenses du ménage
100	100	99	100	93	103	16	Équipement du ménage
102	101	101	100	98	99	17	Habillement et chaussures
100	110	95	97	97	94	18	Transports
99	110	95	98	98	95	19	Transport privé
103	100	100	101	94	100	20	Achat de véhicules automobiles
98	96	101	103	95	104	21	Essence
95	135	84	89	106	78	22	Autres transports privés
111	114	97	95	86	88	23	Transport public
103	101	97	89	105	100	24	Santé et soins personnels
108	106	93	93	104	98	25	Soins de santé
97	102	101	100	98	105	26	Articles et accessoires de soins personnels
99	92	101	69	115	99	27	Services de soins personnels
104	108	96	101	115	105	28	Loisirs, formation et lecture
96	99	103	107	105	112	29	Boissons alcoolisées et produits du tabac
100	102	84	98	100	108	30	Boissons alcoolisées
92	97	120	116	109	116	31	Produits du tabac et articles pour fumeurs

1. Pour de plus amples renseignements, voir l'appendice 2.

2,3. Voir notes à la fin de l'appendice 2.

ELECTRONIC PUBLICATIONS AVAILABLE AT | **PUBLICATIONS ÉLECTRONIQUES DISPONIBLES À**
www.statcan.ca



Appendix 2

Inter-city indexes of retail price differentials

Table 12 shows consumer price differentials prevailing amongst 11 Canadian cities situated in all 10 provinces for a selection of commodities and services at the specified point in time.

Price data for the current inter-city retail price comparison was drawn to a large extent from the extensive volume of price information collected for the production of the Consumer Price Index (CPI) for October 2004. To obtain the October 2005 comparison, October 2004 prices for each product category, were adjusted using the CPI to reflect the price movements over the year ending in October 2005.

Reliable inter-city price comparisons require that the sampled commodities be identical in different locations. This ensures that variations in index levels between cities, are due to price differences and not to differences in product attributes. In order to optimize comparability, price comparisons were initially made by pairing cities that are geographically close. This resulted in the following pairings:

St. John's	–	Halifax
Charlottetown	–	Halifax
Saint John	–	Halifax
Ottawa	–	Halifax
Toronto	–	Montréal
Ottawa	–	Toronto
Toronto	–	Winnipeg
Regina	–	Winnipeg
Edmonton	–	Winnipeg
Edmonton	–	Vancouver

Within each city pair, price quotations were matched at the item level on the basis of identical detailed descriptions, including brand names whenever possible and also with some regard for comparability of retail outlets and merchandising practices.

Price level comparisons can be extended to include any pair of cities using a chaining procedure.

The weights used for aggregating the various components of the city indexes to obtain the All-items index are based on the expenditure proportions of the consumers living in the 11 cities overall. The weights are currently based on 1996 consumer expenditure data and price updated to October 2001. The base, for which the index is equal to 100, is also the combined city average. Therefore, an index value of 102 means that prices in that city are 2 percent higher than the combined city average.

It should be noted, especially in periods when prices are highly volatile, that the timing of price comparison and the relative rate of price change occurring in each location could significantly affect city-to-city retail price relationships. Furthermore, since the retail prices used in this study are final prices faced by consumers, they include applicable sales and excise taxes. Therefore, provincial sales tax rates in effect in the various cities at the time of price comparison can be of importance in explaining inter-city price differentials for items or groups of items that are subject to such taxes.

Shelter, as an expenditure category, was absent from the Inter-city index program prior to 1999 because of methodological and conceptual issues associated with its measurement. For many products, adjusting for quality differences to ensure comparability

Appendice 2

Indices comparatifs des prix de détail entre les villes

Le tableau 12 présente les différences de prix à la consommation de 11 villes du Canada, situées dans les 10 provinces, pour un nombre choisi de biens et de services, pour une période de temps spécifiée.

Les données de cette étude comparative de prix de détail proviennent en grande partie des relevés de prix utilisés pour la production de l'Indice des prix à la consommation (IPC) d'octobre 2004. Pour obtenir la comparaison en date d'octobre 2005, les prix d'octobre 2004 de chaque catégorie de biens ou services ont été ajustés en utilisant l'IPC de façon à refléter les mouvements de prix de l'année se terminant en octobre 2005.

Des comparaisons de prix valables entre les villes exigent que les produits échantillonnés soient identiques dans les différents endroits. Cette procédure permet de s'assurer que les variations des niveaux d'indice entre villes sont causées par des écarts de prix et non par des différences dans les caractéristiques des biens ou services. Afin d'optimiser la degré de comparaison, les prix ont d'abord été comparés en couplant des villes qui sont proches géographiquement. Voici les paires de villes qui en résultent :

St. John's	–	Halifax
Charlottetown	–	Halifax
Saint John	–	Halifax
Ottawa	–	Halifax
Toronto	–	Montréal
Ottawa	–	Toronto
Toronto	–	Winnipeg
Regina	–	Winnipeg
Edmonton	–	Winnipeg
Edmonton	–	Vancouver

À l'intérieur de chaque paire de villes, les prix ont été couplés au niveau de l'article en s'assurant qu'ils correspondent à des descriptions détaillées identiques, y compris les marques, lorsque c'était possible et aussi en tenant compte de la similitude des points de vente au détail et des méthodes de vente.

Les comparaisons des niveaux de prix peuvent être étendues pour inclure d'autres paires de villes en utilisant une procédure de couplage.

Les pondérations utilisées pour agréger les diverses composantes des indices de villes pour obtenir l'indice d'ensemble sont basées sur les proportions des dépenses des consommateurs vivant dans l'ensemble des 11 villes. Ces pondérations correspondent présentement aux données de 1996 sur les dépenses des consommateurs et elles sont mises à jour pour refléter les variations de prix jusqu'en octobre 2001. La base pour laquelle l'indice est égal à 100 correspond aussi à la moyenne des villes combinées. Un indice ayant une valeur de 102 signifie donc que les prix dans cette ville sont plus élevés de 2 pour cent à la moyenne des villes combinées.

Il convient de noter, surtout dans une période de fluctuation des prix, que les relations entre les prix de détail d'une ville à l'autre peuvent varier de façon significative selon la période de relevé des prix et le taux relatif de variation des prix à chaque endroit. De plus, puisque les prix de détail utilisés pour cette étude sont ceux que les consommateurs doivent payer, les taxes de vente et d'accise y sont incluses. Donc, les taux des taxes de vente provinciale en vigueur dans les diverses villes au moment de la comparaison peuvent être importants pour expliquer les différences de prix entre les villes, des articles ou groupes d'articles taxables.

Le logement, en tant que catégorie de dépenses, ne figurait pas dans l'Indice comparatif des prix de détail entre les villes avant 1999 à cause des difficultés méthodologiques et conceptuelles associées à sa mesure. Pour beaucoup de biens et services, il est assez simple d'ajuster pour

across areas is relatively straightforward and can be done using traditional quality adjustment techniques. In the case of shelter however, its very diverse nature means that comparable matches across cities are difficult to make. Hedonic regression methods were used to adjust for quality differences among cities and produce more reliable inter-city comparisons of rental prices.

A rental equivalence approach is used to construct the inter-city price indexes for shelter services consumed by homeowners. Such an approach uses market rents as an approximation of the cost of shelter services faced by homeowners. This approach may not be suitable for the needs of all users. For instance, since the rental equivalence approach does not represent an out-of-pocket expenditure, the indexes should not be used for measuring differences in the purchasing power of homeowners across cities. Furthermore, since the observed rents used in this index are those faced by existing renters and since the industry is regulated, they may not be indicative of rental prices faced by new renters.

Footnotes for Table 12

(2) The weights shown are rounded 1996 basket weights at December 1997 prices for Canada. They are provided for illustration only; the weights actually used are combined city weights with adjustments for price change since October 2001.

(3) Includes the following sub-groups: sugar and syrups, confectionery items, margarine, other edible fat and oil items, coffee, tea, condiments, spices and vinegar, soup, infant and junior foods, pre-cooked frozen food preparations, non-alcoholic beverages and all other food preparations.

les variations de qualité de façon à permettre une comparaison entre régions. Ceci peut être fait en utilisant des techniques d'ajustement de qualité traditionnelles. Cependant, dans le cas du logement, sa nature très diversifiée rend les comparaisons d'une ville à l'autre problématiques. Des régressions hédoniques ont été utilisées pour évaluer les écarts de qualité entre les villes et pour produire des comparaisons inter-villes des loyers plus fiables.

La méthode de l'équivalence locative est utilisée pour construire les indices de prix comparatifs entre villes pour les services de logement consommés par les propriétaires. Cette méthode utilise le marché de la location pour obtenir une approximation des coûts des services de logement auxquels font face les propriétaires. Cette méthode peut ne pas être appropriée aux besoins de tous les utilisateurs. Par exemple, puisque la méthode d'équivalence locative ne représente pas des débours, les indices ne devraient pas être utilisés pour mesurer les différences de pouvoir d'achat des propriétaires entre les villes. De plus, puisque les loyers utilisés dans cet indice sont ceux de locataires existants et que l'industrie est réglementée, ils peuvent ne pas être représentatifs des prix subis par les nouveaux locataires.

Notes pour le tableau 12

(2) Les pondérations indiquées sont les pondérations arrondies pour le panier de 1996 aux prix de décembre 1997 pour le Canada. Elles ne sont fournies qu'à titre d'exemple; les pondérations utilisées en fait sont les pondérations combinées des villes rajustées en fonction des variations des prix observées depuis octobre 2001.

(3) Comprend les sous-groupes suivants: sucre et sirop, confiseries, margarine, autres huiles et matières grasses comestibles, café, thé, condiments, épices et vinaigres, soupe, aliments pour bébés et enfants, préparations alimentaires précuites et congelées, boissons non alcoolisées et toutes autres préparations alimentaires.

THE CONSUMER PRICE INDEX TECHNICAL NOTES

Definition

The Consumer Price Index (CPI) is an indicator of the changes in consumer prices experienced by the target population. The CPI measures price change by comparing, through time, the cost of a fixed basket of commodities. This basket is based on the expenditures of the target population in a certain reference period, currently 2001. Since the basket contains commodities of unchanging or equivalent quantity and quality, the index reflects only pure price movements.

Separate CPI's are published for Canada, the ten provinces, Whitehorse, Yellowknife and Iqaluit. Some CPI information is also available for an additional sixteen urban centres. Since the CPI is a measure of price change from one time period to another, it cannot be used to indicate differences in price levels between provinces or urban centres.

Population Coverage

The population targeted by the Consumer Price Index consists of families and individuals living in urban and rural private households. For practical reasons, residents of the Territories outside Whitehorse, Yellowknife and Iqaluit are not represented by the index. Previous to January 1995, the target population consisted of private households in Canadian urban centres with a population of 30,000 or more.

Time Reference

The CPI compares, in percentage terms, prices in any given time period to prices in the official base period which, at present, is 1992=100. The official time base was changed from 1986=100 to 1992=100 starting with the CPI for January 1998. The change is strictly an arithmetic conversion which alters the index levels but leaves the percentage changes between any two periods intact, except for differences in rounding.

Percent Versus Index Point Changes

The movements of the indexes from one month to another are expressed as percent changes rather than changes in index points. Index point changes are affected by the level of the index which, in turn, depends on the time base of the particular index. The percentage change between any two time periods can be readily calculated by dividing the index point difference between the two time periods by the index for the earlier period and multiplying the result by one hundred.

Price Coverage

The prices used in the CPI calculation are final prices, inclusive of excise and other indirect taxes paid by consumers. In particular, they include the Goods and Services Tax (GST), as well as provincial retail sales taxes wherever applicable. In regions where the GST and provincial retail sales taxes have been combined, the Harmonized Sales Tax (HST) is included. It follows that the CPI can change as a result of modifications to any of these taxes.

L'INDICE DES PRIX À LA CONSOMMATION NOTES TECHNIQUES

Définition

L'indice des prix à la consommation (IPC) est un indicateur des variations des prix à la consommation payés par la population cible. L'IPC mesure la variation des prix en comparant, dans le temps, le coût d'un panier fixe de biens et de services. Ce panier est basé sur les dépenses de la population cible au cours d'une période de référence qui est actuellement 2001. Comme ce panier comprend des biens et des services dont la quantité et la qualité ne changent pas ou sont équivalentes, l'indice ne retrace que les mouvements de prix purs.

On publie des IPC distincts pour le Canada, les provinces, Whitehorse, Yellowknife et Iqaluit. Certains renseignements de l'IPC sont aussi publiés pour seize autres centres urbains. Comme l'IPC est une mesure de la variation de prix entre deux périodes, il ne peut servir à relever les différences de niveau des prix entre les provinces ou les centres urbains.

Champ d'observation de la population

La population couverte par l'indice des prix à la consommation comprend les familles et les personnes vivant dans des ménages privés urbains et ruraux. Pour des raisons pratiques, les résidents des Territoires à l'extérieur de Whitehorse, de Yellowknife et d'Iqaluit ne sont pas représentés. Avant janvier 1995, la population cible comprenait les ménages privés vivant dans les centres urbains du Canada dont la population était de 30 000 habitants ou plus.

Période de base

L'IPC compare, en pourcentage, les prix au cours d'une période donnée à ceux de la période de base officielle, qui est actuellement 1992 = 100. On a changé la période de base de 1986 = 100 à 1992 = 100 à compter de l'IPC du mois de janvier 1998. Ce changement est uniquement une conversion arithmétique qui modifie le niveau des indices, mais laisse les variations en pourcentage entre deux périodes intactes, à l'exception des différences dues à l'arrondissement.

Changements en pourcentage versus changements en points d'indice

Les fluctuations des indices d'un mois à l'autre sont exprimées en pourcentage, plutôt qu'en point d'indice. Les variations en point d'indice sont en fonction du niveau de l'indice qui, à son tour, dépend de la période de base de l'indice en question. Par contre, il est facile de calculer la variation en pourcentage entre deux périodes en divisant la différence en point d'indice entre ces deux périodes par l'indice de la période antérieure, et en multipliant ensuite ce résultat par cent.

Champ d'observation des prix

Les prix qui entrent dans le calcul de l'IPC sont les prix finaux, ce qui comprend les taxes d'accise et les autres impôts indirects que les consommateurs paient. En particulier, les prix comprennent la taxe sur les produits et les services (TPS), ainsi que les taxes de vente au détail provinciales, au besoin. Dans les régions où la TPS et la taxe provinciale de vente au détail ont été combinées, la taxe de vente harmonisée (TVH) est incluse. L'IPC peut donc varier à cause des modifications apportées à ces taxes.

The selection of commodities and the outlets from which prices are collected is judgmental, other than for rents and traveler accommodation. The number of prices required for a given commodity depends on the importance and the nature of the commodity. The samples are designed to represent volume selling commodities and outlets. The principal objective of the sample design is to ensure an informative, reliable and impartial picture of consumer inflation at the national and provincial levels.

Price collection for a given month's index is carried out during the first three weeks of the month. Although prices for most CPI commodities are collected monthly, prices for commodities having less frequent price changes (e.g. property taxes and electricity rates) are collected at intervals longer than one month. Special pricings are carried out where there is evidence that significant price changes have occurred between scheduled pricing periods.

Weights and Linking

The CPI maintains fixed quantitative proportions (weights) between commodities during the life of a given basket. The baskets are updated periodically to take into account changes in consumer expenditure patterns. In January 2003, the basket reflecting the 2001 expenditure patterns replaced the 1996 basket. In July 2004, 2001 expenditure patterns were adjusted after Statistics Canada determined that the weights assigned to mortgage interest cost were too high in the CPI basket update effective January 2003. The continuity of the CPI series is maintained by "linking" the corresponding indexes obtained from consecutive baskets.

The CPI is calculated as a weighted average of specified commodity price indexes. The weights are derived from Survey of Household Spending data. Text Table 1 compares the expenditure shares of the two most recent CPI baskets, i.e. the 2001 basket as it was reflected in the CPI in January 2003 and the 1996 basket. Because both sets of weights are expressed in December 2002 or "link month" prices, the differences reflect the shifts in the relative quantities purchased between the two baskets.

TEXT TABLE - I
Comparison of the 2001 and 1996 Distribution¹ of Expenditures used in the Consumer Price Index, by Major Component, for Canada - Effective from January 2003 to June 2004

Major Components	2001 Expenditures Dépenses de 2001		1996 Expenditures Dépenses de 1996		Composantes principales
	Expressed in 2001 prices Exprimées en prix de 2001	Expressed in Dec. 2002 prices Exprimées en prix de déc. 2002	Expressed in Dec. 2002 prices Exprimées en prix de déc. 2002	Expressed in Dec. 2002 prices Exprimées en prix de déc. 2002	
All-items	100.0	100.0	100.0	100.0	Ensemble
Food	16.3	16.4	18.0	18.0	Aliments
Shelter	28.5	28.4	26.4	26.4	Logement
Household operations and furnishings	10.7	10.6	10.3	10.3	Dépenses et équipement du ménage
Clothing and footwear	5.8	5.4	5.6	5.6	Habillement et chaussures
Transportation	18.8	19.0	19.6	19.6	Transports
Health and personal care	4.5	4.4	4.5	4.5	Santé et soins personnels
Recreation, education and reading	12.1	11.8	11.1	11.1	Loisirs, formation et lecture
Alcoholic beverages and tobacco products	3.2	3.8	4.6	4.6	Boissons alcoolisées et produits du tabac

¹ Figures may not add to 100% due to rounding.

¹ Le total des chiffres ne donne pas forcément 100% à cause de l'arrondissement.

La sélection des biens et des services, ainsi que des points de vente où l'on recueille les prix, se fait au jugé, à l'exception des loyers et de l'hébergement pour voyageurs. Le nombre de prix nécessaires pour un bien ou service donné dépend de l'importance et de la nature de celui-ci. L'échantillon est conçu de façon à représenter les produits et services ainsi que les établissements à fort volume de ventes. Le principal objectif du plan de sondage est d'obtenir une image précise, fiable et impartiale de l'inflation représentée par les prix à la consommation au niveau national et provincial.

La collecte des prix pour l'indice d'un mois donné se fait pendant les trois premières semaines du mois. Bien que les prix de la plupart des biens et services entrant dans l'IPC soient recueillis chaque mois, les prix des biens ou des services ayant des variations de prix moins fréquentes (impôts fonciers, tarifs de l'électricité, par exemple) sont recueillis à des intervalles dépassant un mois. Des relevés spéciaux de prix sont faits lorsqu'il est évident que des variations de prix appréciables se sont produites entre les périodes de relevé de prix régulières.

Pondération et enchaînement

L'IPC maintient des proportions quantitatives fixes (pondérations) entre les biens et les services pendant la durée de vie d'un panier. Le panier est mis à jour périodiquement afin de prendre en compte les changements dans la composition des dépenses des consommateurs. En Janvier 2003, le panier qui représente la composition des dépenses de 2001 a remplacé le panier de 1996. En juillet 2004, la composition des dépenses de 2001 a été ajustée après que Statistique Canada ait déterminé que la pondération attribuée au coût d'intérêt hypothécaire était trop élevée dans la mise à jour du panier de l'IPC de janvier 2003. La continuité des séries de l'IPC est assurée par un «enchaînement» des indices correspondants provenant de paniers consécutifs.

On calcule l'IPC comme une moyenne pondérée d'indices de prix de biens ou de services précis. Les pondérations sont tirées des données de l'Enquête sur les dépenses des ménages. Le tableau explicatif 1 compare les parts des dépenses des deux paniers les plus récents, celui de 2001 tel qu'il a été reflété dans l'IPC en janvier 2003 et celui de 1996. Comme les deux ensembles de pondérations sont exprimés en prix de décembre 2002, qui est le «mois d'enchaînement», les différences reflètent les changements des quantités relatives achetées entre les deux paniers.

TABLEAU EXPLICATIF - I
Comparaison des ventilations¹ des dépenses de 2001 et 1996 utilisées pour l'indice des prix à la consommation, par composante principale, pour le Canada - en vigueur de janvier 2003 à juin 2004

TEXT TABLE - II
Comparison of the 2001 Distribution¹ of Expenditures used in the Consumer Price Index, by Major Component, for Canada - Effective July 2004

Major Components	Adjusted 2001 Expenditures		2001 Expenditures before adjustment	
	Dépenses de 2001 ajustées		Dépenses de 2001 avant ajustement	
	Expressed in 2001 prices Exprimées en prix de 2001	Expressed in June 2004 prices Exprimées en prix de juin 2004	Expressed in June 2004 prices Exprimées en prix de juin 2004	Composantes principales
All-items	100.0	100.0	100.0	Ensemble
Food	16.8	16.9	16.4	Aliments
Shelter	26.3	26.8	28.9	Logement
Household operations and furnishings	11.1	10.6	10.3	Dépenses et équipement du ménage
Clothing and footwear	6.0	5.4	5.2	Habillement et chaussures
Transportation	19.4	19.8	19.2	Transports
Health and personal care	4.6	4.5	4.4	Santé et soins personnels
Recreation, education and reading	12.5	12.0	11.6	Loisirs, formation et lecture
Alcoholic beverages and tobacco products	3.3	4.1	4.0	Boissons alcoolisées et produits du tabac

¹ Figures may not add to 100% due to rounding.

¹ Le total des chiffres ne donne pas forcément 100% à cause de l'arrondissement.

Text Table II compares the expenditure shares of the 2001 basket as it was reflected in the CPI in January 2003 and the adjusted 2001 expenditure shares. The later was used in the CPI calculation starting in July 2004. Because both sets of weights are expressed in June 2004 or "link month" prices, the differences reflect the shifts in the relative quantities resulting from the adjustment.

When reconstructing or re-aggregating published CPI series, the changes in weights and the linking procedures must be taken into account. For a description of the methodology required to reconstruct or re-aggregate CPI series, see the Consumer Price Index Reference Paper cat. 62-553 (Occasional) or contact Prices Division.

Whitehorse, Yellowknife and Iqaluit Indexes

The relatively small size of the housing market in these three cities makes it difficult to construct reliable price indexes for new houses. To compensate, the price movements of rental accommodation are used to approximate the price movements of new houses. The rent information itself is collected using different pricing frequencies and collection methods than in the rest of the country. Because of these problems, the indexes for Rented Accommodation and Owned Accommodation are not published for these three cities. Further, the All-items indexes published for these three cities are not strictly comparable with the same indexes for the provinces or the other sixteen cities.

Calculation of Urban Centre Indexes

With the introduction of the 1992 basket, emphasis was shifted from urban centre data to provincial data. Urban centre All-items series were continued since many users had come to rely on this service, but the method of calculation was changed. Shelter indexes are calculated for each urban centre. This recognizes

TABLEAU EXPLICATIF - II
Comparaison des ventilations¹ des dépenses de 2001 utilisées pour l'indice des prix à la consommation, par composante principale, pour le Canada - en vigueur à partir de juillet 2004

Major Components	Adjusted 2001 Expenditures		2001 Expenditures before adjustment	
	Dépenses de 2001 ajustées		Dépenses de 2001 avant ajustement	
	Expressed in 2001 prices Exprimées en prix de 2001	Expressed in June 2004 prices Exprimées en prix de juin 2004	Expressed in June 2004 prices Exprimées en prix de juin 2004	Composantes principales
All-items	100.0	100.0	100.0	Ensemble
Food	16.8	16.9	16.4	Aliments
Shelter	26.3	26.8	28.9	Logement
Household operations and furnishings	11.1	10.6	10.3	Dépenses et équipement du ménage
Clothing and footwear	6.0	5.4	5.2	Habillement et chaussures
Transportation	19.4	19.8	19.2	Transports
Health and personal care	4.6	4.5	4.4	Santé et soins personnels
Recreation, education and reading	12.5	12.0	11.6	Loisirs, formation et lecture
Alcoholic beverages and tobacco products	3.3	4.1	4.0	Boissons alcoolisées et produits du tabac

Le tableau explicatif II compare les parts des dépenses du panier de 2001 tel qu'il a été reflété dans l'IPC en janvier 2003 et les parts ajustées du panier de 2001. Ces dernières ont été utilisées dans les calculs de l'IPC à partir de juillet 2004. Comme les deux ensembles de pondérations sont exprimés en prix de juin 2004, qui est le «mois d'enchaînement», les différences reflètent les changements des quantités relatives résultant de l'ajustement.

Quand on reconstruit ou ré-agrège les séries publiées de l'IPC, il faut prendre en compte les changements de pondérations et les procédures d'enchaînement. Pour une description de la méthodologie à utiliser dans la reconstruction des séries de l'IPC ré-agrégées, consulter le document de référence sur l'indice des prix à la consommation portant le numéro de catalogue 62-553 (Hors série), ou s'adresser à la Division des prix.

Indices de Whitehorse, de Yellowknife et d'Iqaluit

La taille relativement faible du marché de l'habitation de ces trois villes rend difficile la construction d'indices de prix fiables pour les maisons neuves. Pour corriger cette situation, on se sert du mouvement des prix du logement en location pour obtenir une approximation de celui des maisons neuves. Les renseignements sur les loyers proprement dits sont obtenus à des fréquences de relevé des prix et selon des méthodes de collecte qui diffèrent de celles utilisées ailleurs dans le pays. En raison de ces problèmes, les indices du logement en location et du logement en propriété ne sont pas publiés pour ces trois villes. Enfin, les indices d'ensemble publiés pour ces trois villes ne sont pas strictement comparables aux mêmes indices pour les provinces ou les seize autres villes.

Calcul des indices des centres urbains

Avec la venue du panier de 1992, l'accent est passé des données des centres urbains aux données des provinces. Les séries des indices d'ensemble pour les centres urbains ont été conservées parce que de nombreux utilisateurs se sont habitués à ce service, mais la méthode de calcul a changé. Les indices du logement sont calculés pour chaque

the importance of Shelter in the basket, the significant and persistent differences in price movements between urban centres, and the availability of local data. For the other seven major components, the movement of the provincial counterpart (or, in the cases of Montréal, Toronto, and Vancouver, a sub-provincial counterpart) is used. The major components are aggregated using the urban centre's expenditure pattern to arrive at each urban centre's All-items index.

Seasonal Adjustment

A seasonally adjusted series is one from which seasonal movements have been eliminated. Seasonal movements are defined as those which are caused by regular annual events such as variations in climate and regular institutional events such as vacations and statutory holidays. Seasonally adjusted series are calculated using Statistics Canada's X-11 ARIMA program. Time series with no detectable seasonal movements remain unchanged from the official series. The official unadjusted series for All-items, **core consumer price index (CPI)**, each of the eight major component indexes and three special aggregates (all-items excluding food, all-items excluding food and energy and all-items excluding 8 of the most volatile components (Bank of Canada definition)) are seasonally adjusted independently.

Each month, the previous month's seasonally adjusted index is subject to revision. On an annual basis, the seasonally adjusted values for the last three years are revised with the January data release. Since these revisions can lead to changes in both the levels and movements of the indexes, users employing the CPI for indexation purposes are advised to use the unadjusted indexes.

centre urbain. Ainsi, on prend en compte l'importance du logement dans le panier, les différences appréciables et persistantes dans les mouvements des prix entre centres urbains et la disponibilité de données locales. Pour les sept autres composantes principales, on utilise le mouvement de l'indice provincial (pour Montréal, Toronto et Vancouver, un indice infra-provincial). Les composantes principales sont agrégées à partir de la composition des dépenses du centre urbain pour donner, en fin de compte, l'indice d'ensemble de cette dernière.

Désaisonnalisation

Une série désaisonnalisée est une série de laquelle on a éliminé les variations saisonnières. Les variations saisonnières se définissent comme celles étant causées par des événements réguliers annuels tels que les variations climatiques et les événements institutionnels réguliers tels que les vacances et les congés statutaires. Les données désaisonnalisées sont estimées à partir du programme X-11 ARIMA de Statistique Canada. Les séries chronologiques ne présentant pas de variations saisonnières perceptibles demeurent inchangées par rapport aux séries officielles. Les séries officielles non ajustées pour l'indice d'ensemble, **l'indice de référence**, chacune des huit composantes principales et trois agrégats spéciaux (l'ensemble sans les aliments, l'ensemble sans les aliments et l'énergie, l'ensemble sans 8 des composantes les plus volatiles (définition de la Banque du Canada)) sont désaisonnalisées indépendamment.

Chaque mois, l'indice désaisonné du mois précédent est révisé. Les données désaisonnalisées des trois dernières années sont révisées une fois l'an avec la publication des données de janvier. Comme ces révisions peuvent entraîner des changements dans les niveaux et dans les variations des indices, il est recommandé aux utilisateurs qui se servent de l'IPC à des fins d'indexation de prendre les indices non désaisonnés.