

# **Participation et appartenance : langue d'usage et participation civique des immigrants**

**Monica Boyd**  
**Université de Toronto**






## ***Pourquoi s'intéresser à la participation civique des immigrants?***

- 1) Il s'agit d'un indicateur de l'intégration**
- 2) Des niveaux élevés de participation civique peuvent être liés à la cohésion sociale et à des réseaux sociaux actifs qui offrent un soutien social**



## ***Indicateurs de participation civique (PC)***

- a) Membre d'associations et participation à leurs activités**
- b) Vote**
- c) Sentiment d'appartenance**



**Les résultats de recherche sont mitigés  
quant aux différences et aux similarités  
entre les personnes nées à l'étranger et  
les Canadiens de naissance.**

**Des différences existent également au  
sein de la population immigrante.**

**Des variations existent selon l'année  
d'arrivée et les compétences  
linguistiques.**

## **Questions centrales :**

- 1) Les immigrants sont-ils différents des Canadiens de naissance en ce qui a trait aux types et aux niveaux de PC?**
- 2) Les compétences linguistiques faibles/élevées font-elles diminuer/augmenter la PC des immigrants?**

**Résultats déterminés à l'aide de l'Enquête sur la diversité ethnique de 2002 (compétences linguistiques définies selon la première langue apprise à l'enfance et la langue la plus souvent parlée à la maison)**



**Typologie des compétences linguistiques,  
d'après la première langue apprise et la  
langue la plus parlée à la maison :**

**Type I : Anglais, français ou les deux**

**Type II : Mélange – Autre première langue  
apprise; français ou anglais le plus parlé à  
la maison**

**Type III : Autre première langue apprise;  
langue la plus parlée à la maison autre  
que le français ou l'anglais**



# **Membre d'associations et participation à leurs activités**

**Art, danse, groupes culturels**

**Organisations jeunesse ou groupes d'enfants**

**Activités d'affaires ou liées à l'emploi**

**Loisirs, clubs sociaux ou groupes de personnes âgées**

**Clubs ou équipes de sport**

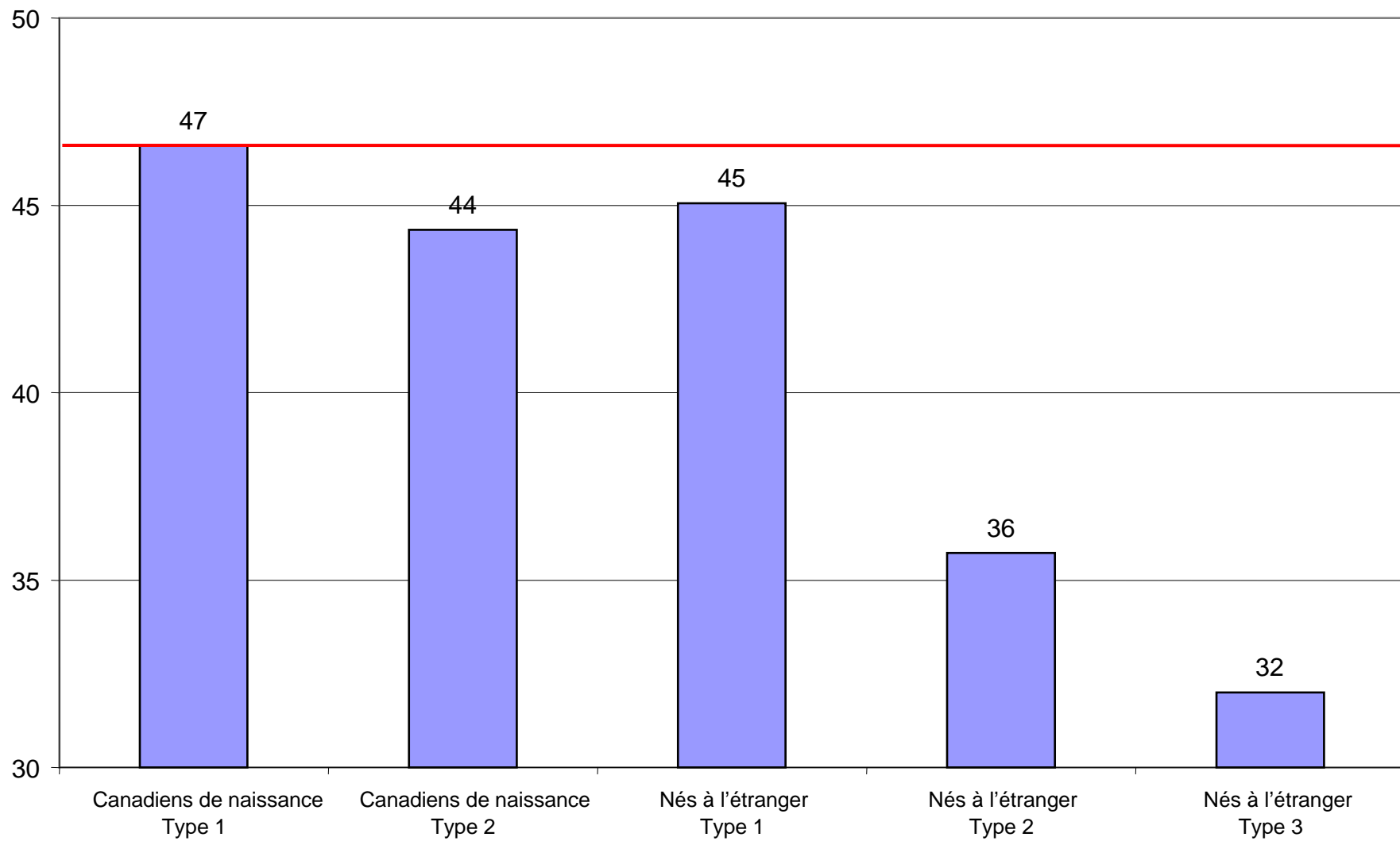
**Clubs ou organismes de bienfaisance**

**Organisations communautaires**

**Associations ethniques ou d'immigrants**

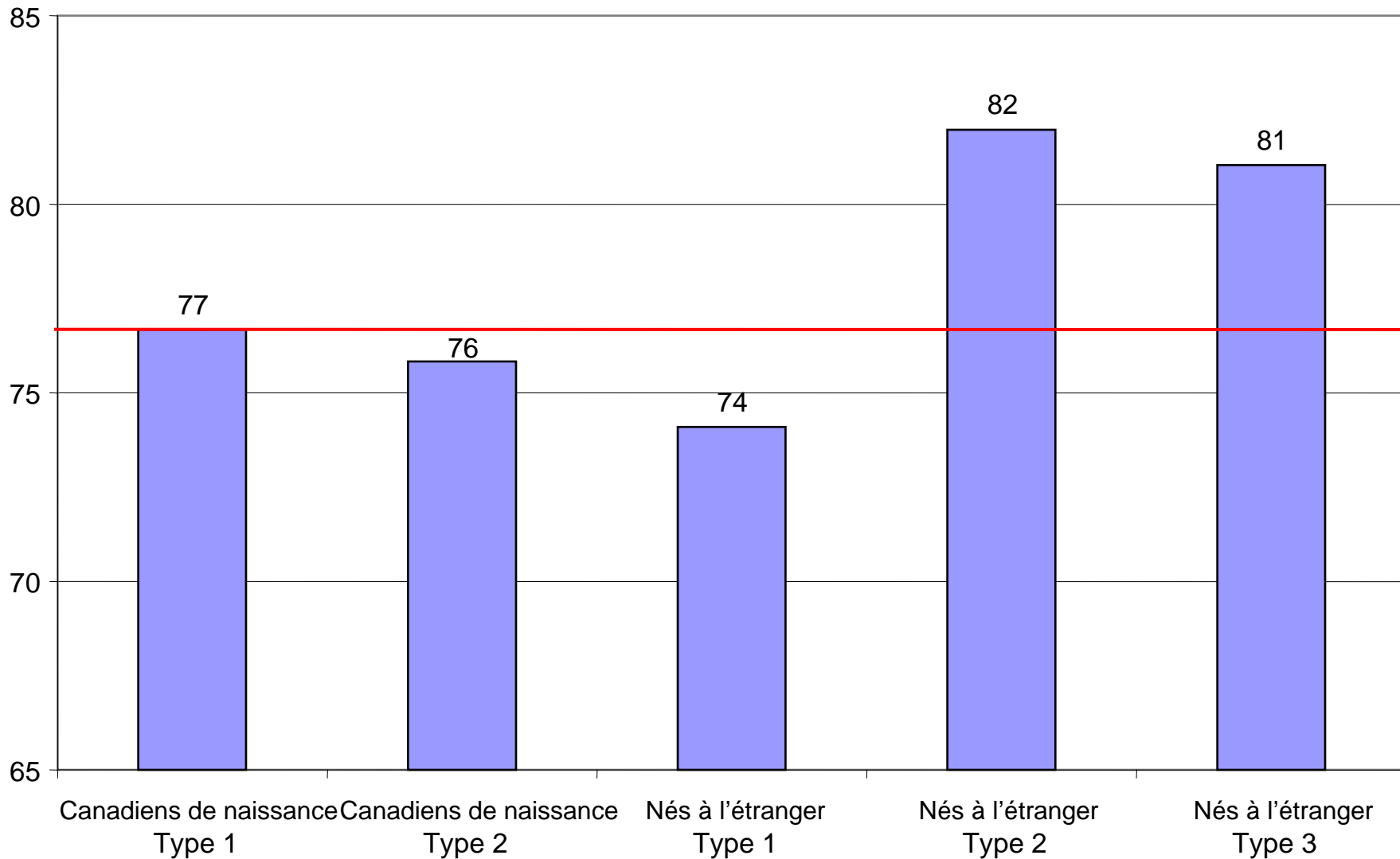
**Groupes associés à une confession religieuse**

**Graphique 1 : Pourcentage de gens membres d'un groupe ou d'une organisation, ou y participant, selon la naissance et les compétences linguistiques (personnes de 20 ans ou plus), Canada, 2002**

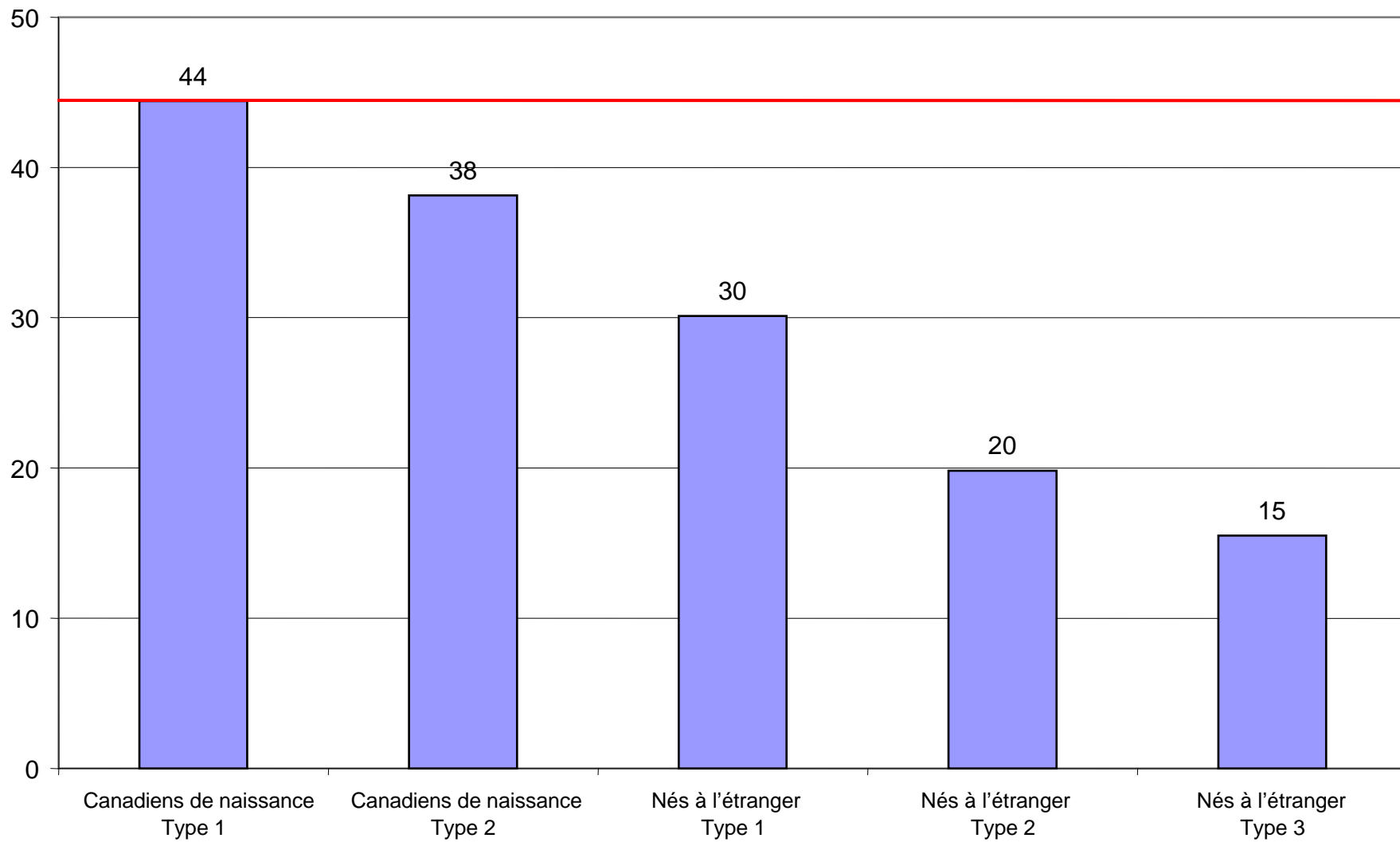




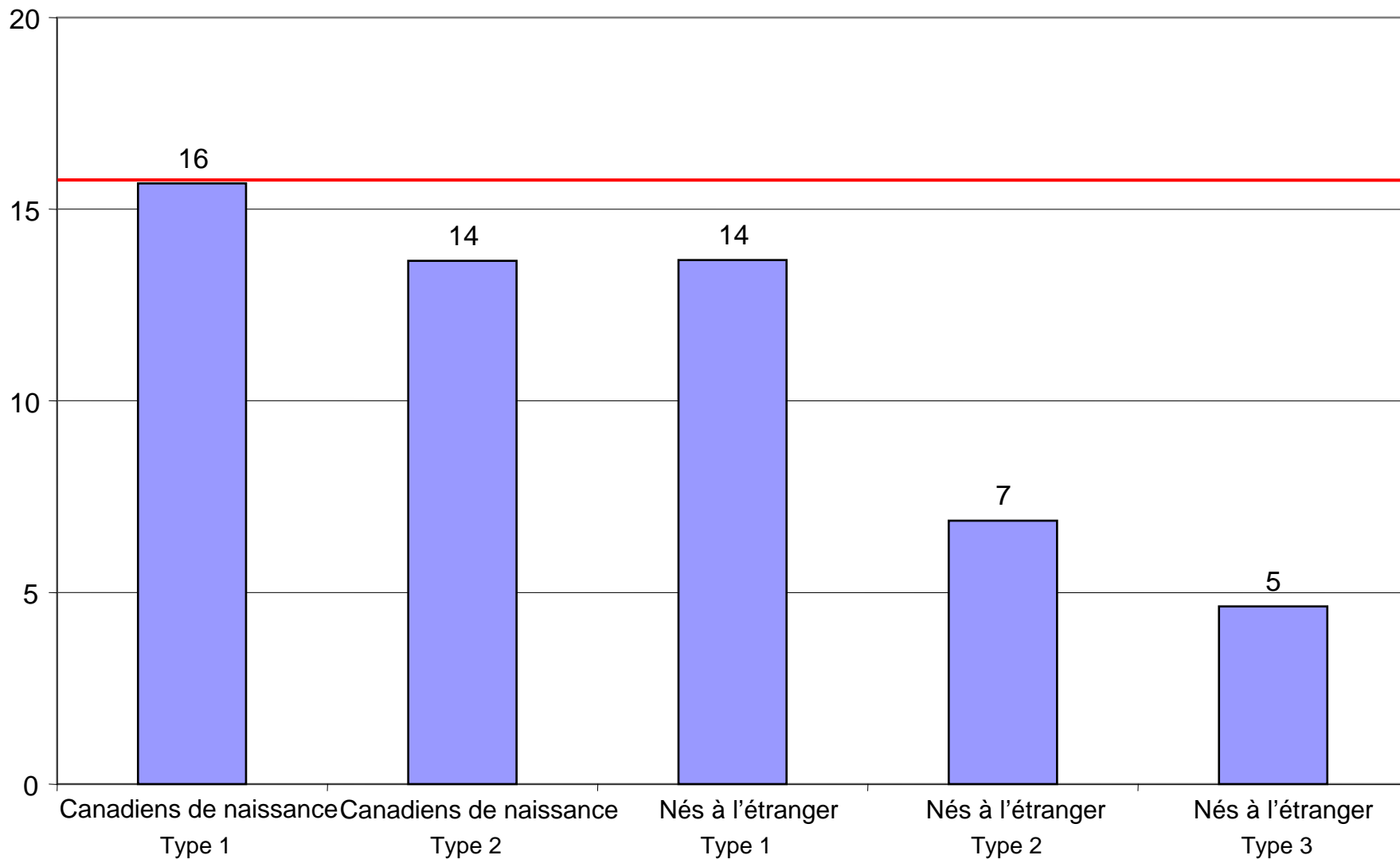
**Graphique 2 : Parmi les gens participant, pourcentage de ceux qui ne participent qu'à un seul groupe ou une seule organisation, (personnes de 20 ans ou plus), Canada, 2002**



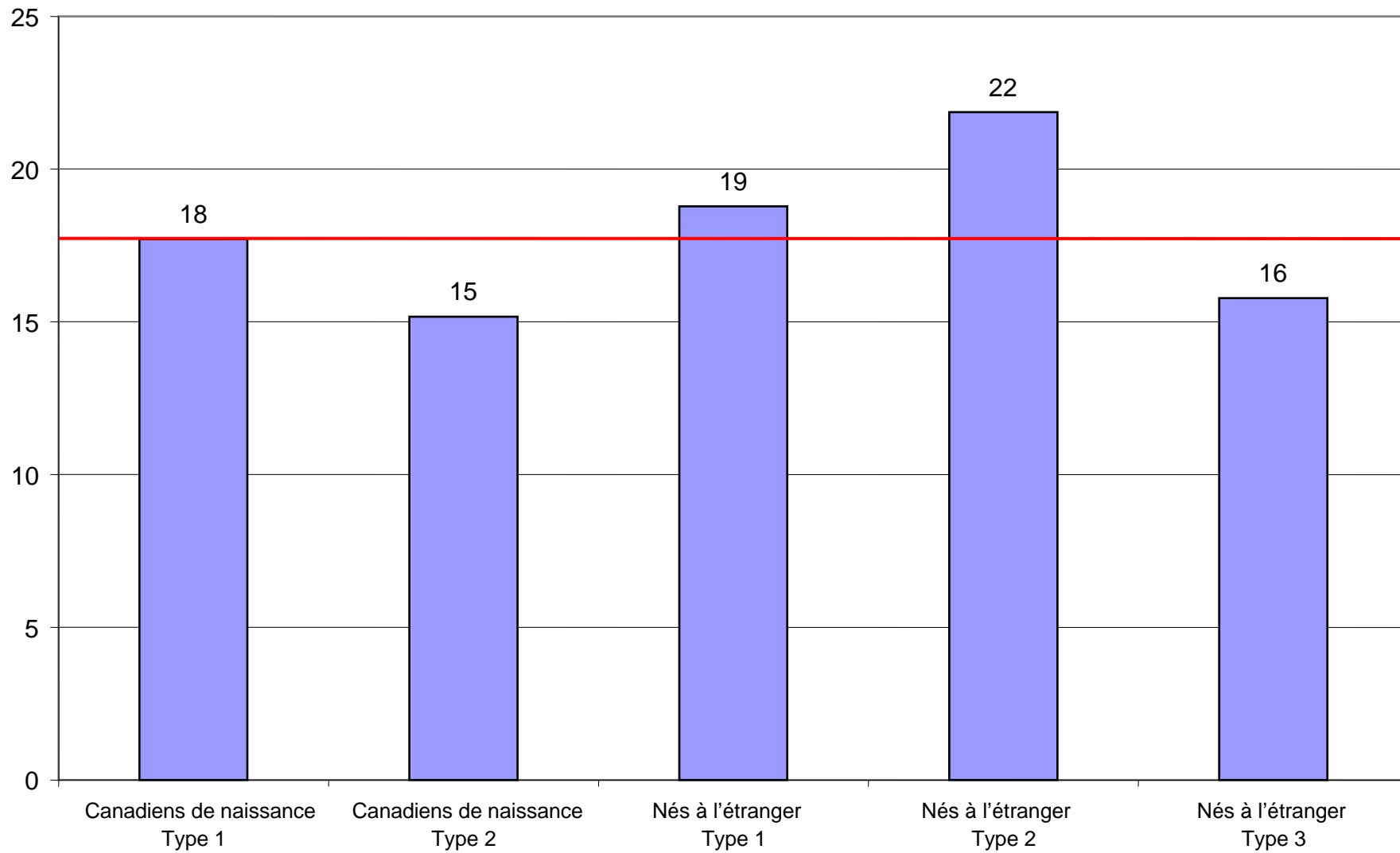
**Graphique 3 : Parmi les gens participant, pourcentage de ceux qui sont membres d'un club ou d'une équipe de sport (personnes de 20 ans ou plus), Canada 2002**



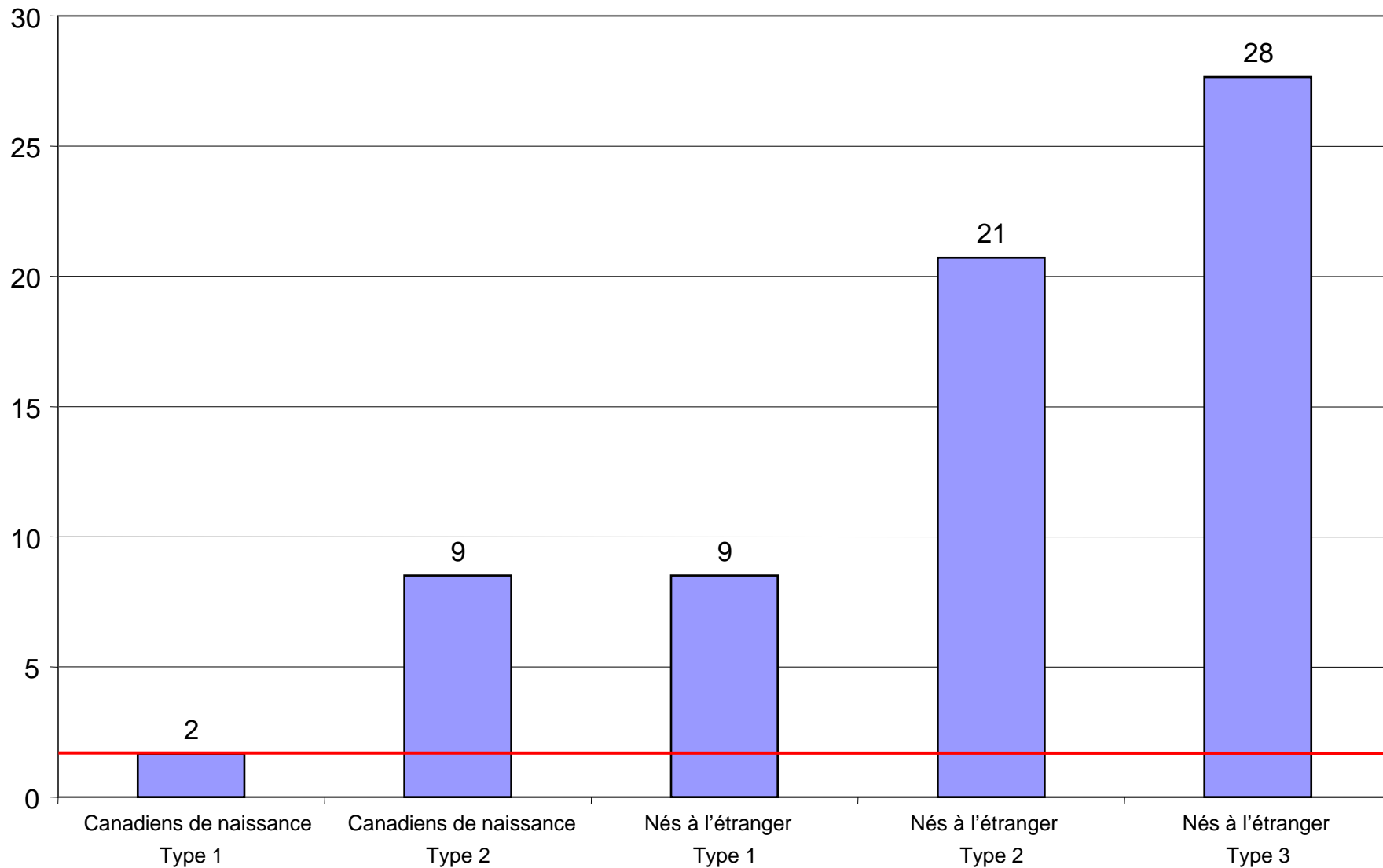
**Graphique 4 : Parmi les gens participant, pourcentage de ceux qui sont membres d'un club ou d'une organisation de bienfaisance (personnes de 20 ans ou plus), Canada 2002**



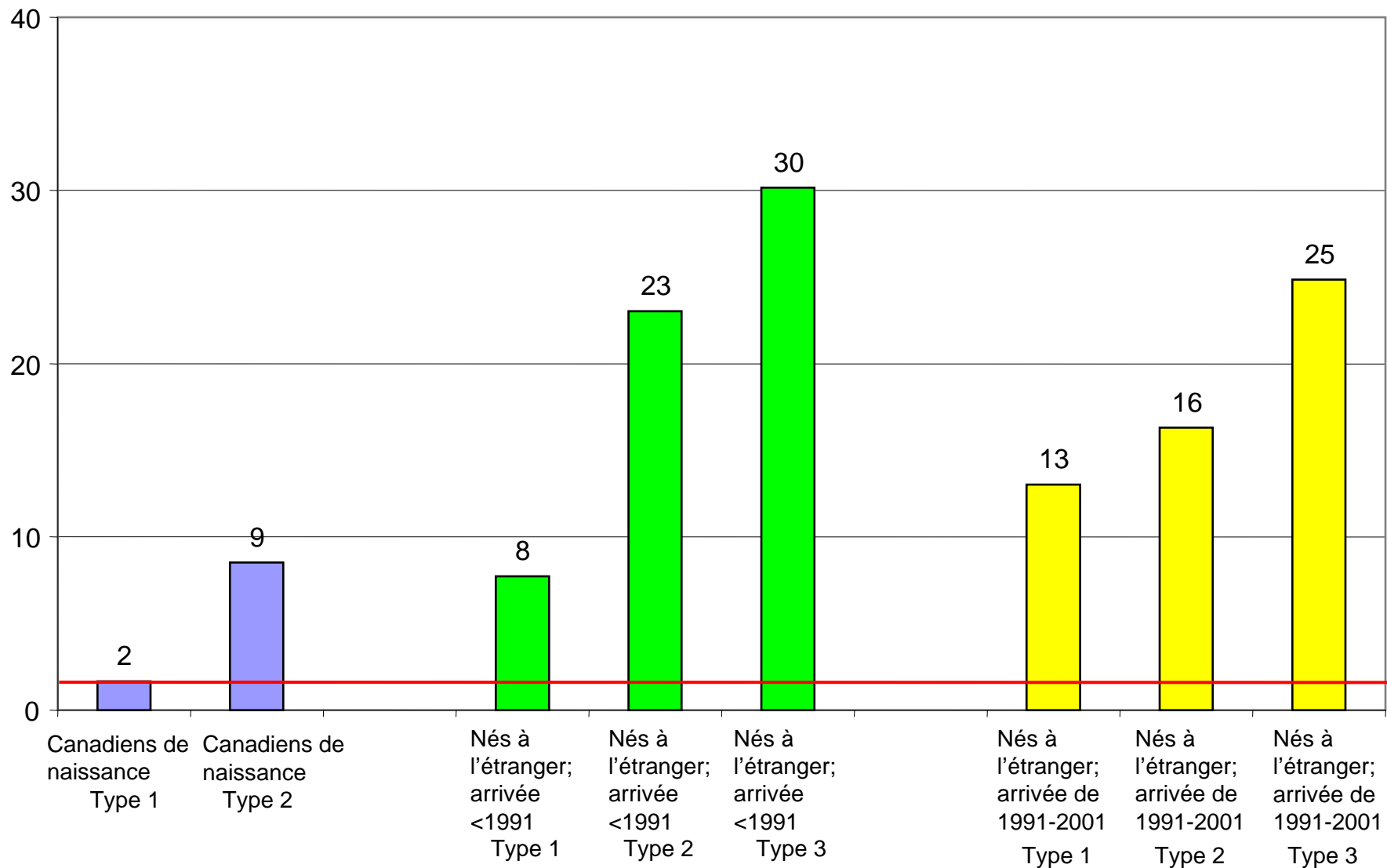
**Graphique 5 : Parmi les gens participant, pourcentage de ceux qui sont membres d'organisations communautaires (personnes de 20 ans ou plus), Canada 2002**



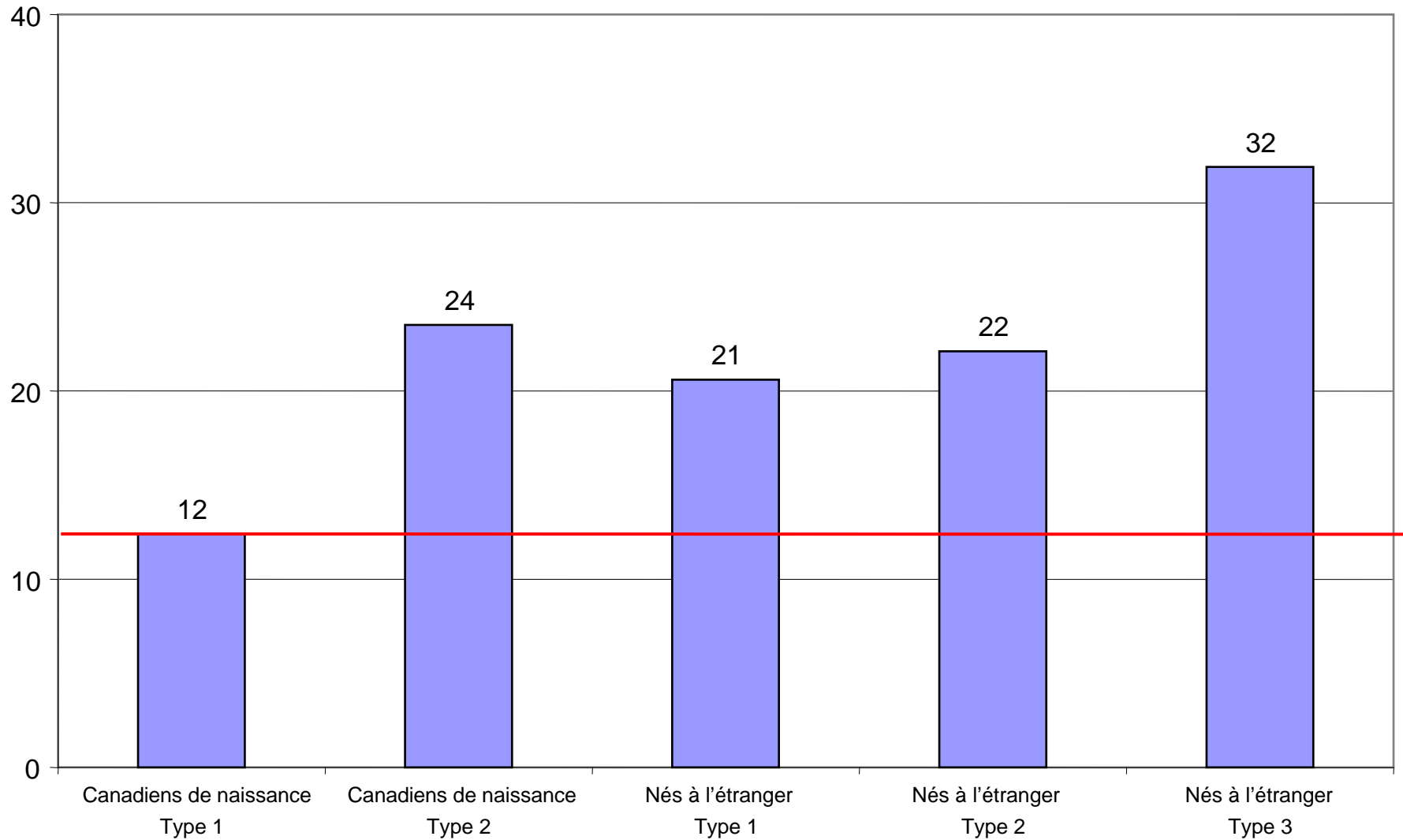
**Graphique 6 : Parmi les gens participant, pourcentage de ceux qui sont membres d'associations ethniques ou d'immigrants (personnes de 20 ans ou plus), Canada 2002**



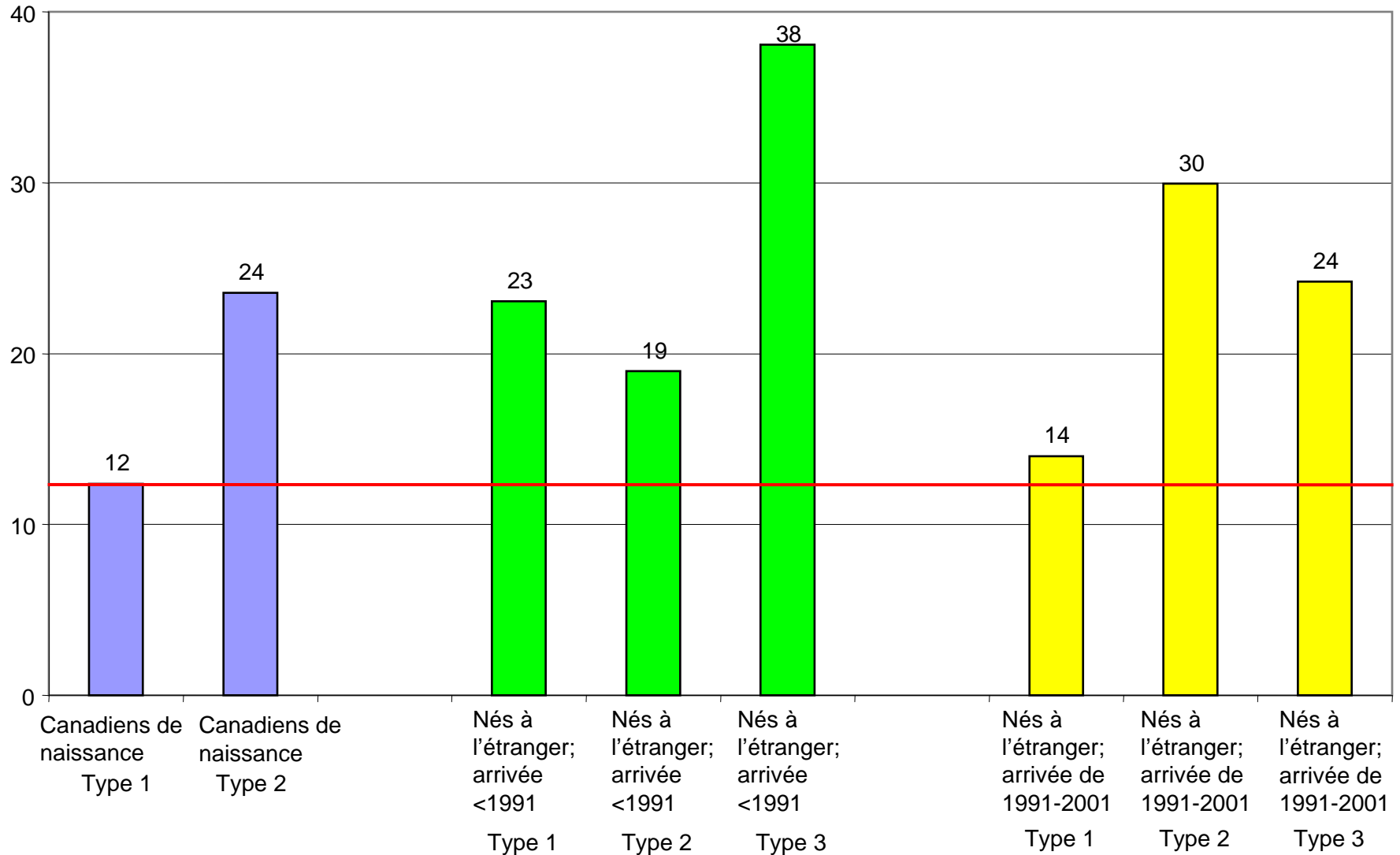
**Graphique 7 : Parmi les gens participant, pourcentage de ceux qui sont membres d'associations ethniques ou d'immigrants, selon l'année d'arrivée (personnes de 20 ans ou plus), Canada 2002**



**Graphique 8 : Parmi les gens participant, pourcentage de ceux qui sont membres de groupes associés à une confession religieuse (personnes de 20 ans ou plus), Canada 2002**



**Graphique 9 : Parmi les gens participant, pourcentage de ceux qui sont membres de groupes associés à une confession religieuse, selon l'année d'arrivée (personnes de 20 ans ou plus), Canada 2002**





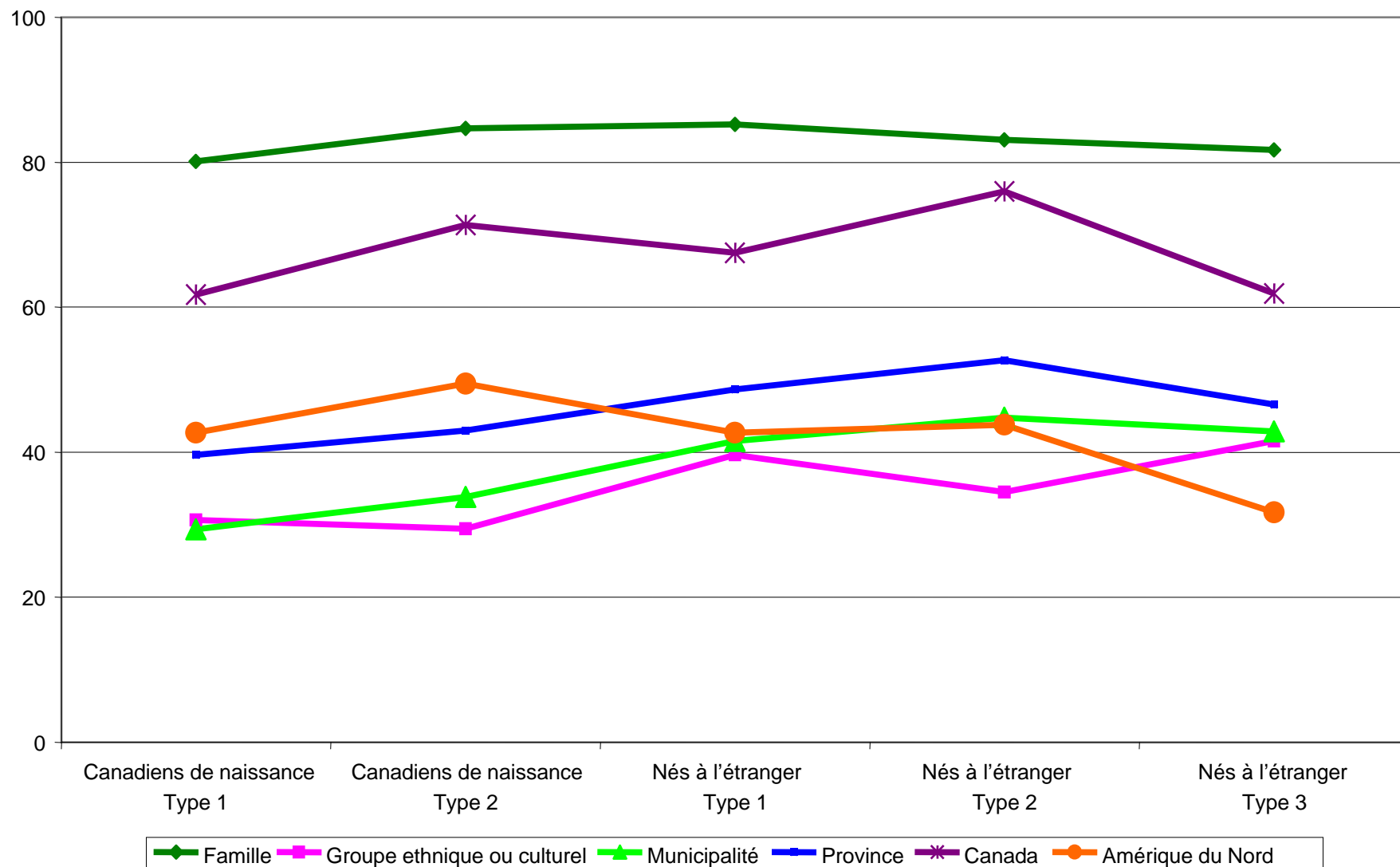


## **Autres indicateurs de participation civique**

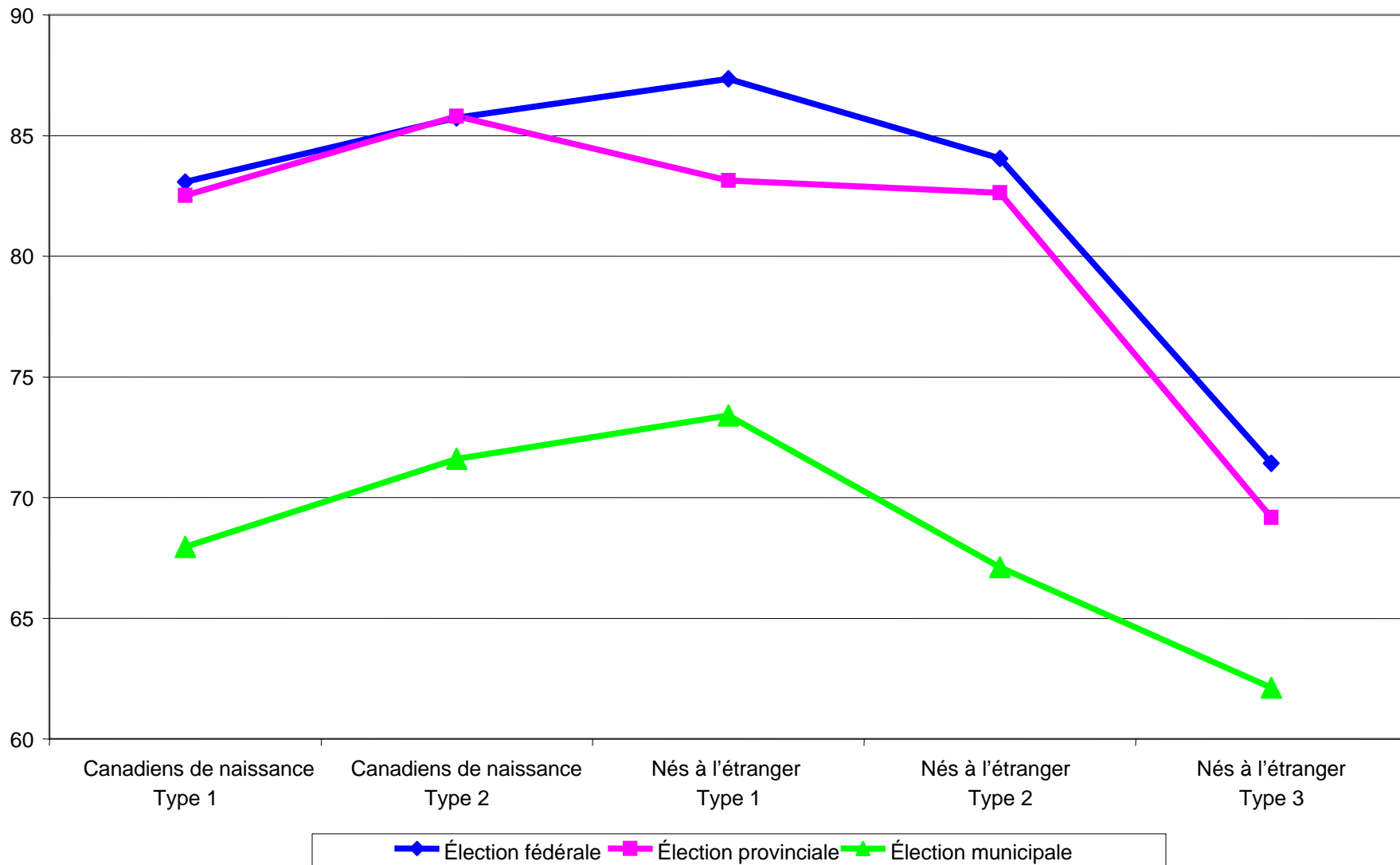
**Très fort sentiment d'appartenance envers la famille, le groupe culturel ou ethnique, la ville, la province, le Canada ou l'Amérique du Nord**

**(pour les personnes admissibles) : vote aux élections municipales, provinciales ou fédérales**

**Graphique 10 : Pourcentage de personnes ressentant un fort sentiment d'appartenance envers certains types d'affiliations, selon le lieu de naissance et les compétences linguistiques (personnes de 20 ans ou plus), Canada 2002**



**Graphique 11 : Pourcentage de personnes, parmi celles ayant voté, qui votent selon le type d'élection, le lieu de naissance et les compétences linguistiques (personnes de 20 ans ou plus), Canada 2002**





**Conclusions : des différences quant à la PC existent en fonction du lieu de naissance et de la langue d'usage**

- 1) Les personnes nées à l'étranger possédant de faibles compétences en français ou en anglais sont moins susceptibles d'être membres d'organisations ou de groupes, et plus susceptibles de n'être membres que d'un seul groupe**



## **Conclusions :**

- 2) Les personnes nées à l'étranger possédant de faibles compétences en français ou en anglais sont plus susceptibles d'être membres d'organisations ethniques ou religieuses**
  
- 3) Elles sont légèrement moins susceptibles de participer aux élections**
  
- 4) Un pourcentage légèrement inférieur affirme éprouver un sentiment**