

# La langue dans le milieu de travail

Monica Boyd

Université de Toronto





## **Objectifs**


**Souligner les tendances en matière de compétences des immigrants en français/anglais.**

**Donner un aperçu du lien entre les compétences des immigrants en français/anglais et leur intégration au marché du travail (bilan des résultats de recherches).**



**Connaître la langue/les langues du pays de destination est essentiel pour l'intégration des immigrants.**


**Les compétences dans la langue du pays de destination peuvent représenter  
du capital social  
et  
du capital humain.**



**Les compétences linguistiques des immigrants jouent un rôle important dans l'admission des immigrants, surtout dans la catégorie économique.**

**Le Canada a trois principales catégories d'immigration :**

**la catégorie du regroupement familial  
les considérations d'ordre humanitaire  
l'immigration économique, y compris  
les travailleurs qualifiés**

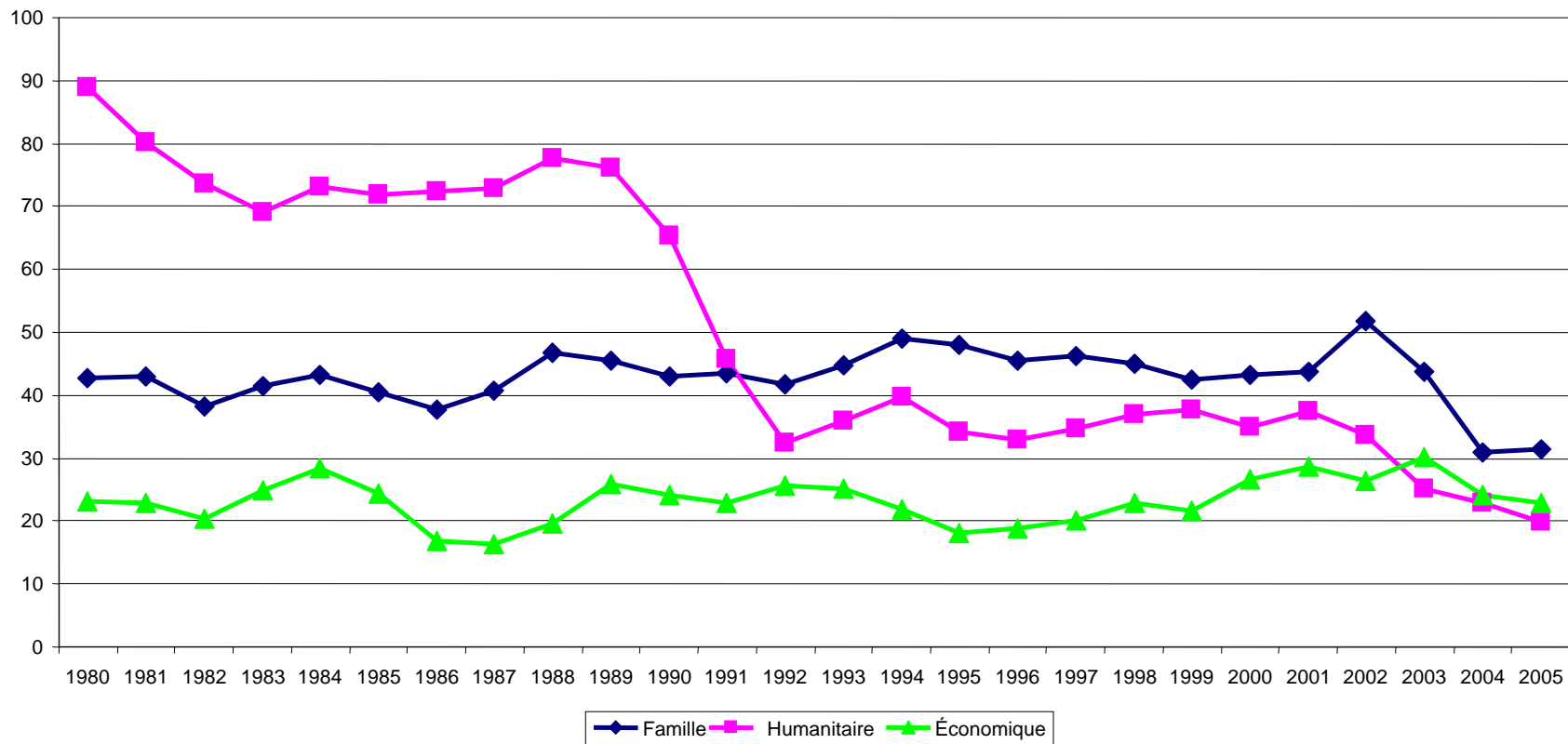



**La *Loi sur l'immigration et la protection des réfugiés* (LIPR), adoptée en 2002, permet d'accorder plus de points pour la langue et les études dans la catégorie des travailleurs qualifiés.**

**Avant l'entrée en vigueur de la LIPR, le niveau de compétence linguistique le plus élevé représentait 25 pour cent du score minimum nécessaire de 60 points.**

**En vertu de la LIPR, le niveau de compétence linguistique le plus élevé en français et en anglais représente 36 pour cent du score minimum nécessaire (de 67 points).**


Pourcentages d'immigrants n'ayant aucune compétence en français/anglais, par catégorie d'immigration, 25-64 ans, Canada 1980-2005





**Selon l'analyse de l'Enquête longitudinale auprès des immigrants du Canada (ELIC), les différences dans les compétences linguistiques par catégorie d'immigrants persistent après l'arrivée des immigrants au Canada.**

**Les données de recensement démontrent une corrélation entre les résultats des immigrants sur le marché du travail et leurs compétences en français/anglais.**

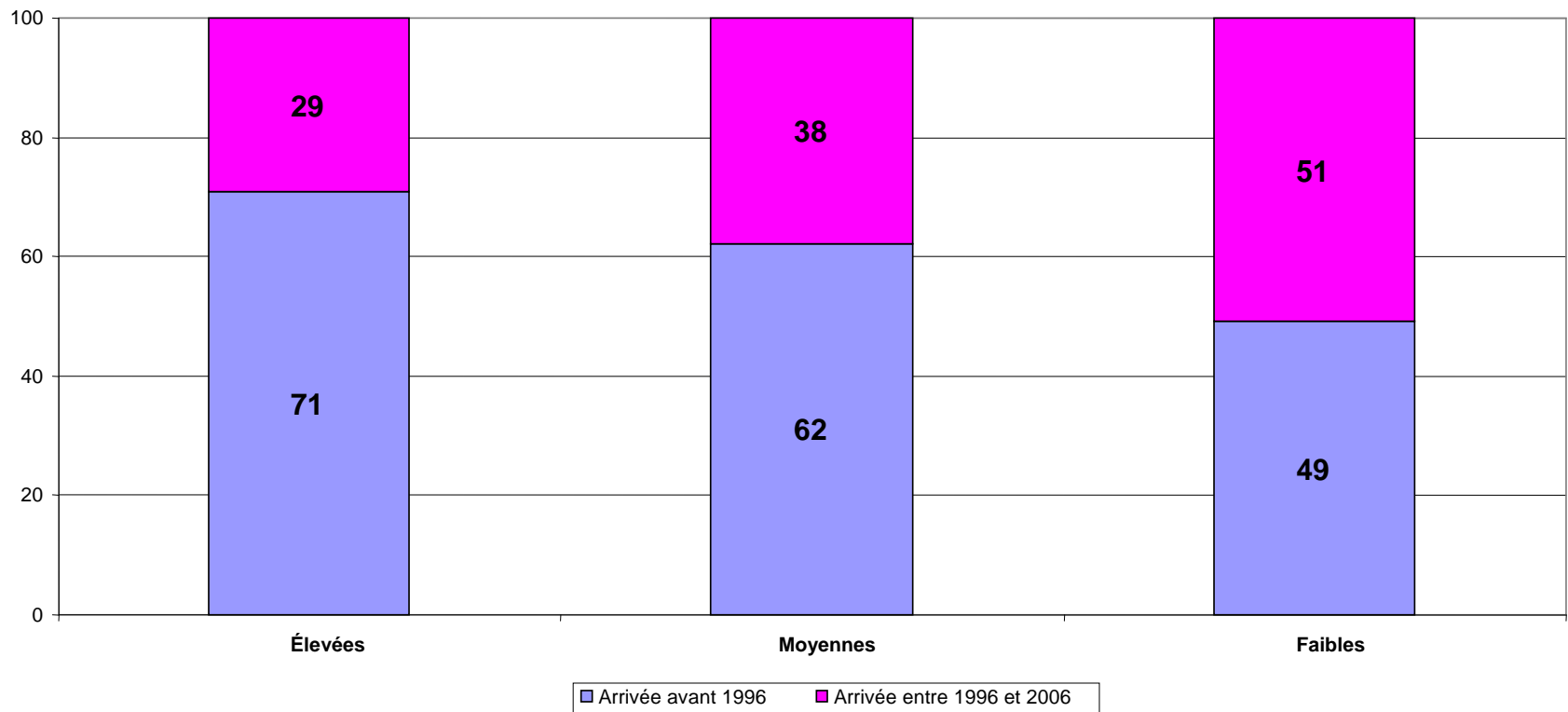


**Les résultats du recensement de 2006 selon la langue maternelle, la langue parlée à la maison et les connaissances des langues officielles donnent l'échelle de compétences linguistiques (ECL).**

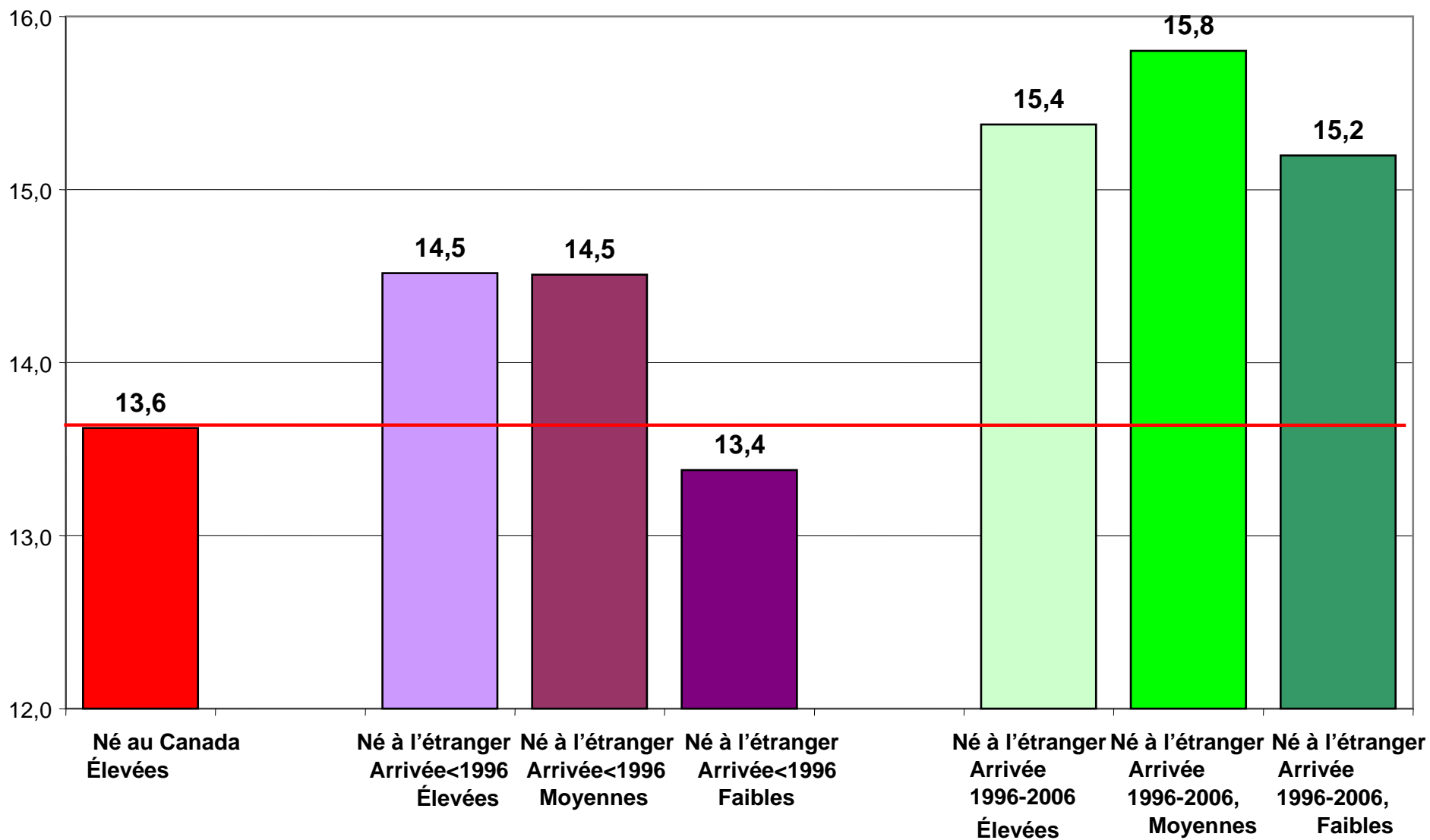
- 1) Les personnes ayant un faible niveau de compétences linguistiques sont susceptibles d'être des immigrants récents.**
- 2) Les personnes ayant un faible niveau de compétences linguistiques sont susceptibles de provenir de l'Asie.**
- 3) Les différences selon le niveau d'études sont moins évidentes.**



**Tableau 2 : Compétences linguistiques de personnes nées à l'étranger selon leur arrivée, 25-64 ans  
Canada 2006**



**Tableau 3 : Moyenne des années totales de scolarité selon le lieu de naissance, les compétences linguistiques et les années au Canada, 25-64 ans, Canada 2006**

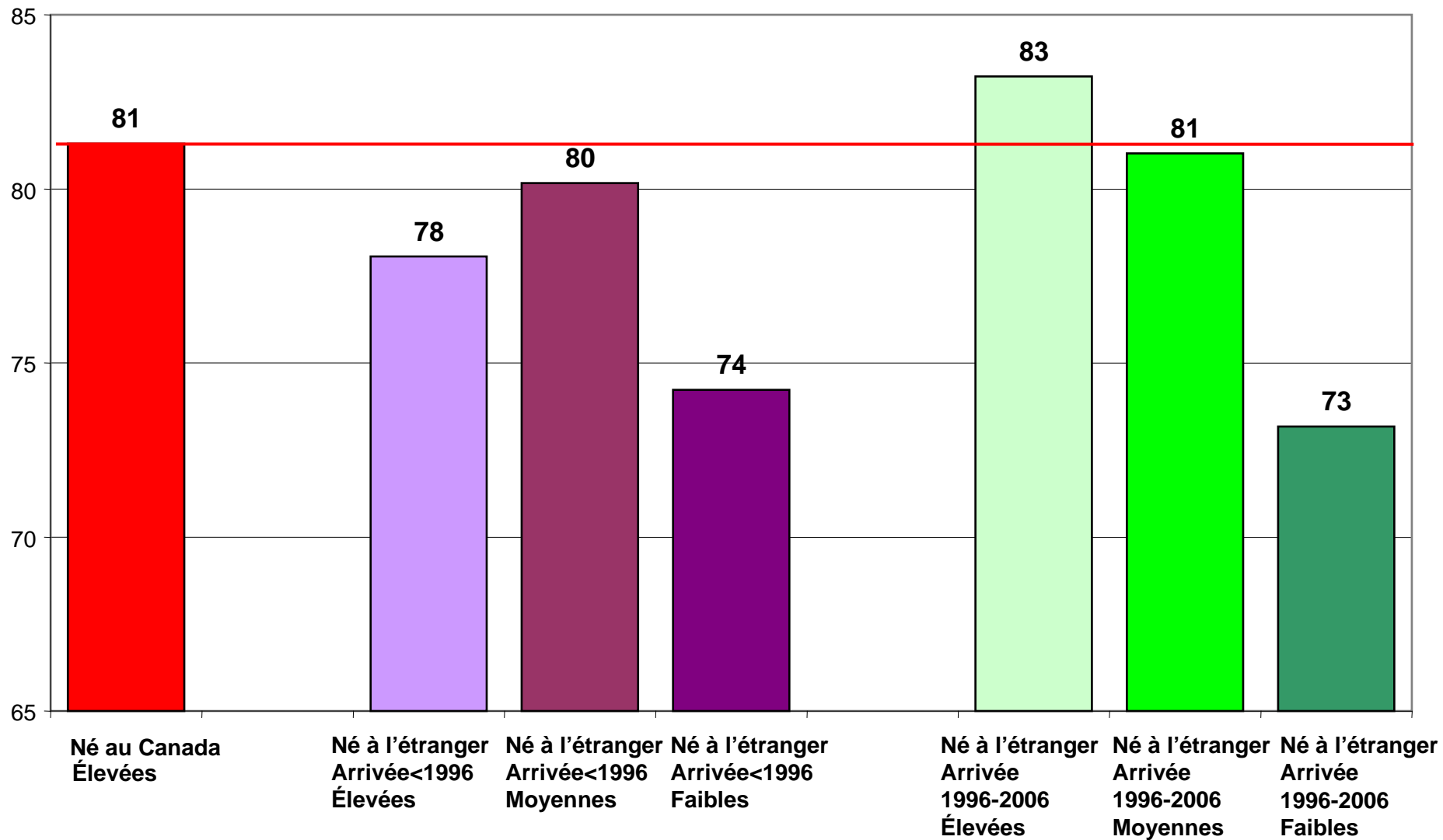


## **Marché du travail : corrélation (25-64 ans)**

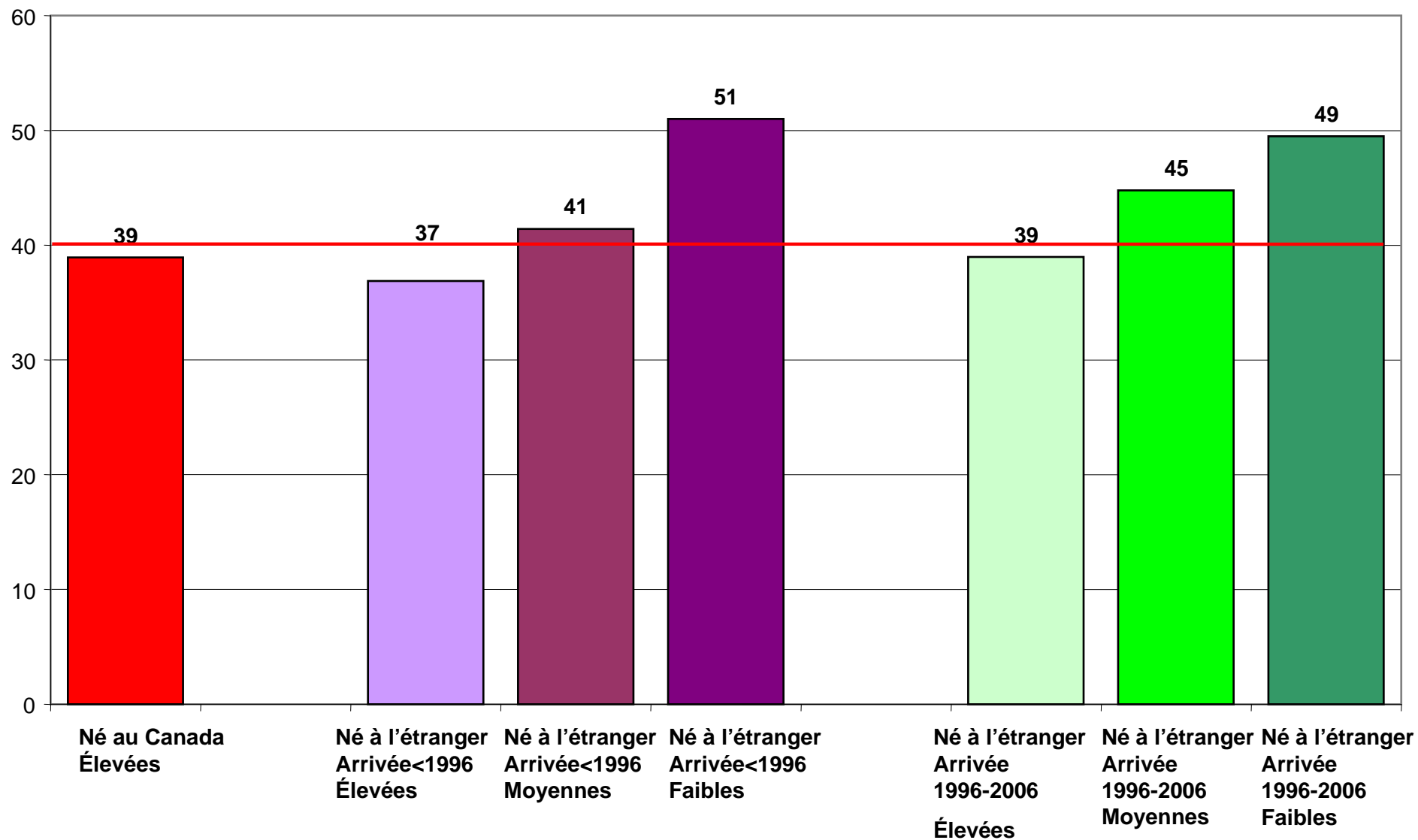
**De faibles compétences sur l'échelle des compétences linguistiques sont associées à**

- 1) une faible participation au marché du travail;**
- 2) des professions peu spécialisées (diplômes d'études secondaires ou formation sur place);**
- 3) une langue autre que le français ou l'anglais parlée au travail;**
- 4) moins de semaines travaillées en 2005**
- 5) revenus hebdomadaires les plus faibles en 2005.**

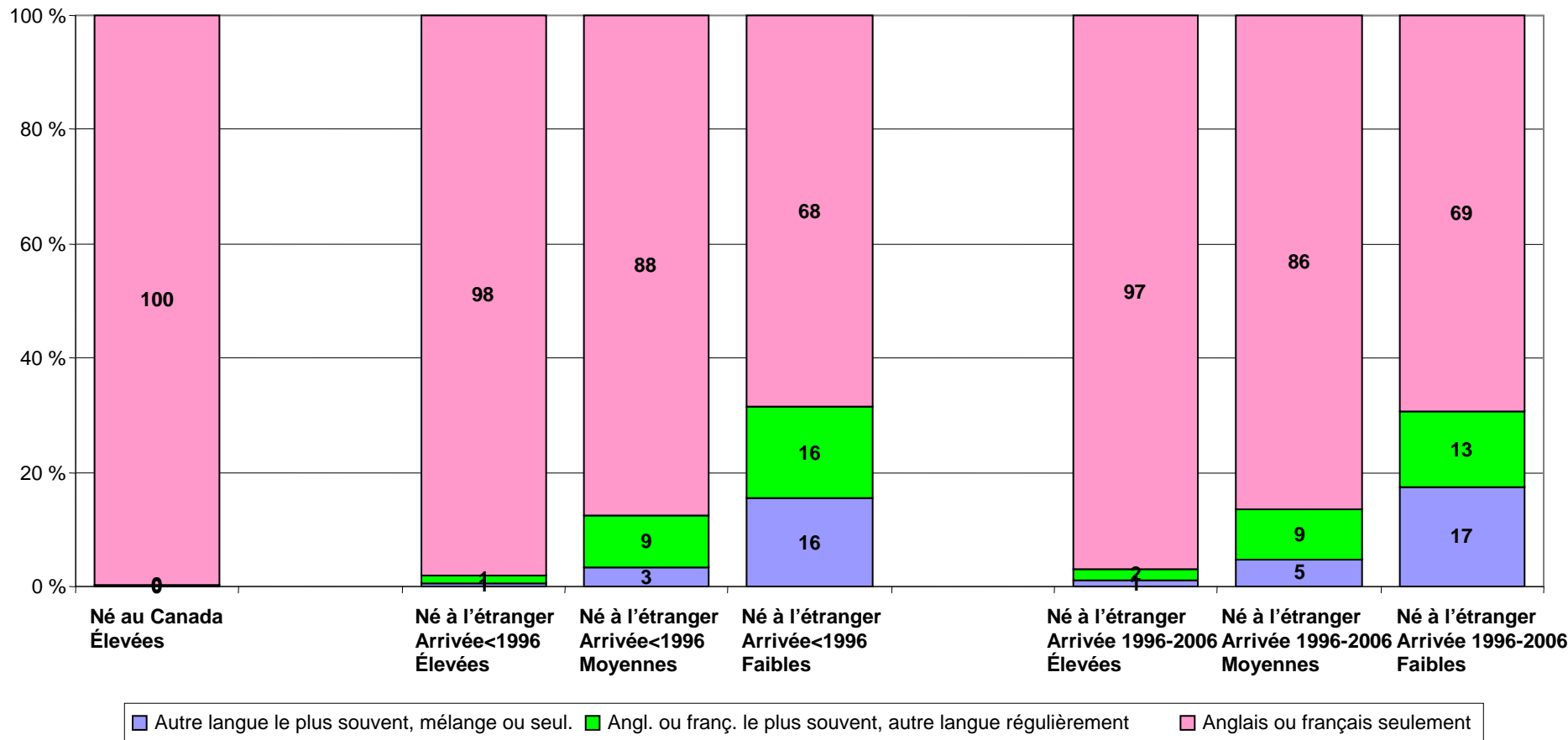
**Tableau 4 : Pourcentage de personnes sur le marché du travail selon le lieu de naissance, les compétences linguistiques et les années au Canada, 25-64 ans, Canada 2006**



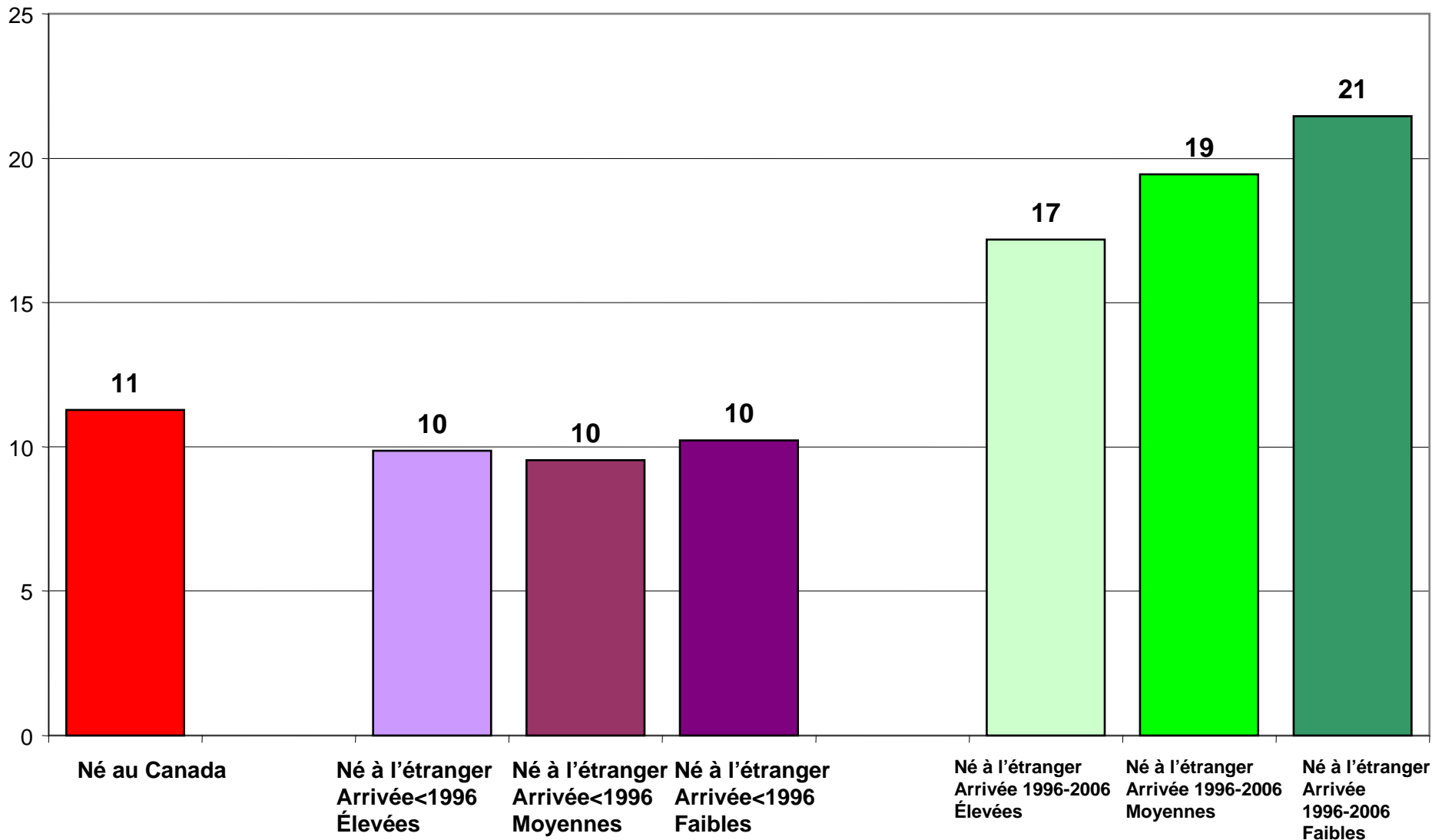
**Tableau 5 : Niveau de compétences C/D selon le lieu de naissance, les compétences linguistiques et l'arrivée au Canada, 25-64 ans, Canada 2006**



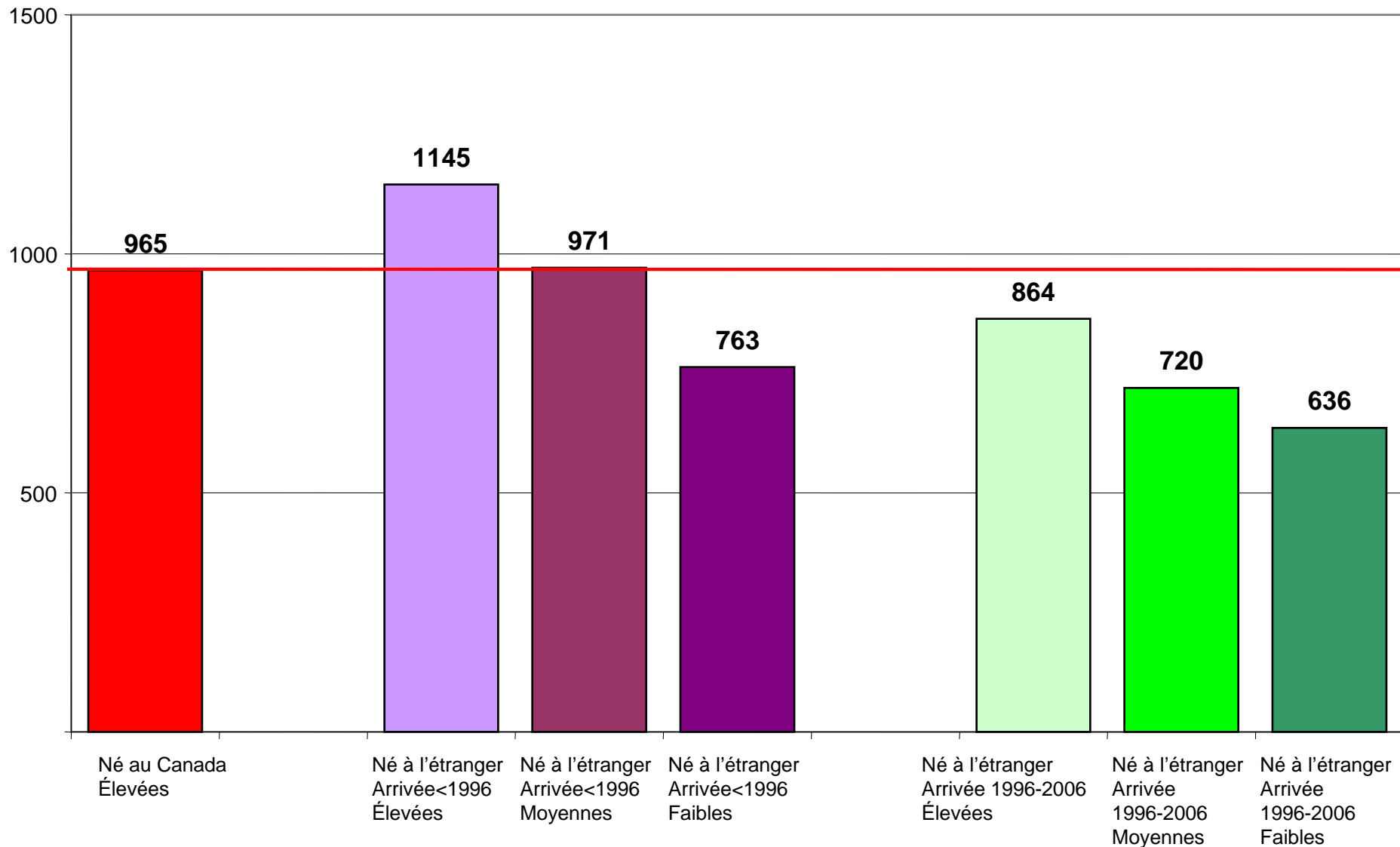
**Tableau 6 : Langue(s) parlée(s) au travail selon le lieu de naissance, les compétences linguistiques et l'arrivée au Canada  
25-64 ans, Canada 2006**



**Tableau 7 : Pourcentage de personnes ayant travaillé moins de 30 semaines en 2006, selon le lieu de naissance, les compétences linguistiques et l'arrivée au Canada, 25-64 ans, Canada 2006**



**Tableau 8 : revenus hebdomadaires moyens en 2005 par lieu de naissance, compétences linguistiques et arrivée au Canada, 25-64 ans, Canada 2006**







## **Conclusion**

**Les tendances démontrent que le pourcentage de personnes ayant des compétences dans les langues officielles augmente avec le temps.**

**Les compétences en français et en anglais sont importantes pour l'intégration au marché du travail, la participation au marché du travail, le niveau de compétences nécessaire pour occuper le poste, les semaines travaillées, le revenu.**